



特集1

まちの魅力再発見

地元の公園やお店へ行ってみよう! P2

特集2

~Do Active Yell~

「春の健康DAY」

P6

まちの魅力再発見



# 地元の公園やお店へ行ってみよう！

特集

市内には60の公園があり、市民の憩いの場として親しまれています。  
今月は、自然と緑豊かな市内の公園と、公園周辺の飲食店を紹介します。  
ちょっと足を延ばしたら、今まで知らなかった公園や飲食店に出会えるかも…？  
ぜひこの機会に、まちの魅力を再発見してみてください。

問合せ／公園に関すること：都市計画課 ☎048 (473) 1913

掲載している飲食店に関すること：市政情報課 ☎048 (473) 1110

## 1 館近隣公園

### 大きな広場や大型遊具でのびのび遊べる

柳瀬川駅から徒歩5分ほどの志木ニュータウン地区にあり、見晴らしの良い大きな広場では、走り回ったり、天気の良い日にはピクニックも楽しめます。

また、公園の両側にはスケールの違う大型遊具がそれぞれ設置されており、子どもに大人気の公園です。

所在地：館2-4 面積：8,360㎡



## 2 西原ふれあい第三公園



### ほかの公園とは少し違う、斜面林の公園

さまざまな遊具が並ぶ一般的な公園とは違い、長い年月をかけて自然にできた緑豊かな斜面林の公園です。

園内を散策しながら、野鳥の観察や昆虫採集などを楽しむことができます。

所在地：幸町2-10 面積：6,932㎡

## 3 直路交通公園



### 公園を利用するときは…

- ごみは各自持ち帰りましょう
- 近隣住民やほかの利用者の迷惑になることはやめましょう
- 密集や密接を避け、一定以上の距離をとりましょう

## 4 かしわ公園



**すべるところが2か所!?**  
**種類豊富な遊具が印象的**

柏町の住宅街の中にある広々とした公園で、地形を生かした長いすべり台があるほか、定番遊具から健康遊具までさまざまな遊具が揃っています。

所在地: 柏町1-9 面積: 1,545㎡

## 5 深町児童公園



**目と耳と足で楽しめる公園**

大きな木がある開放的な公園で、目の前にはせせらぎの小径という散歩道があるため、木々のざわめきを感じながら園内のベンチで一休みすることもできます。

所在地: 上宗岡4-6 面積: 1,010㎡

## 6 かすみ児童公園



**遊具が多く、落ち着いたのがある公園**

せせらぎの小径近くの住宅街の中にある公園で、木々が多いため、夏でも涼しく過ごすことができます。また、園内には大きな広場もあるため、鬼ごっこなどの遊びを思う存分楽しめます。

所在地: 中宗岡2-6 面積: 3,066㎡

## 7 つめの詰児童公園



**両手で支える**  
**海賊のブランコが目印!**

ほかの公園と比べると遊具は少なめですが、遊び心満載の海賊のブランコや砂場があり、目の前の水路沿いには桜が植えられ、のんびりとした時間を過ごすことができます。

所在地: 下宗岡2-20 面積: 1,453㎡

**園内のベンチが健康遊具に!**

本町地区では1番面積が大きい公園で、ブランコやジャングルジムなどのほか、健康遊具も複数設置されており、使い方が書かれた看板もあるため、どの世代でも楽しむことができます。

所在地: 本町4-3 面積: 1,600㎡



# 飲食店紹介

店舗情報アイコンの見方

📍 所在地 📞 電話番号 🕒 営業時間 🛋 定休日 🕒 駅・バス停からの所要時間

## ① <sup>エーデル</sup> <sup>ワイス</sup> **ÉDEL WEISS** 毎日食べたくなる、創業40年のまちのパン屋さん



▲次々とさまざまな種類のパンが焼き上がります。

ペアモ一商店街が開業した1981年当時から営業し、通勤途中に立ち寄る人もいるからと7時頃には開店するなど、地域の人に寄り添いながら毎日60種類近くのパンを販売しています。

1番人気のコロケロールをはじめ、しらすフランスやいちじくベーグルはぜひ食べてほしい商品です。

- 📍 館2-7-8 📞 048(474)6136
- 🕒 [月～土曜日]9時～19時 [日曜日]9時～17時
- 🛋 木曜日
- 🕒 柳瀬川駅西口より徒歩3分



## ② <sup>はちこう</sup> **寿司処 八香** 次来た時に同じものが食べられるとは限らない、一魚一会のお店



▲1人前10貫のにぎりは事前予約が必要です。

幸町地区に店を構え、大人の雰囲気漂うこちらのお店では、その時期の旬の魚介類の中から大将が納得した選りすぐりの食材のみを使用し、それぞれの好みに合わせた食べ方で提供しています。

親しみのある大将や女将と会話をしながら味わう新鮮な握りはまさに絶品です。

- 📍 幸町1-12-18 📞 048(476)7776
- 🕒 12時～14時、18時～22時30分
- 🛋 木曜日(金曜日はディナーのみ)
- 🕒 志木駅南口より徒歩12分



▲公式インスタグラム



## ③ <sup>かえでや</sup> **夏楓舎** 心温まる空間にほっと一息、絵本と紅茶とおやつのお店



▲おすすめはスコーンと紅茶のクリームティーセット

幼い頃から絵本が大好きなオーナーの<sup>あおの れいこ</sup>青野玲子さんが「年代を問わず、安らげる空間をつくりたい」という想いから2021年7月にオープン。

たくさんの絵本に囲まれながら味わう自家製の焼菓子やポットサービスの紅茶は、心をほっと落ち着かせてくれます。

- 📍 本町5-11-13 📞 090(1774)8442
- 🕒 [月・火・水・金曜日]10時30分～18時30分  
[土曜日、祝休日]11時～17時
- 🛋 日・木曜日
- 🕒 志木駅東口より徒歩8分



▲ホームページ



## ④ **アクシオカフェ** 東北の味が楽しめる、おしゃれなおむすびカフェ



▲おむすびの具材は5種類の中から2種類選べます。

本町のバス通り沿いにあり、お店の前では可愛らしくてまがにおにぎりを手に出迎えているこちらの看板メニューは、あきたこまちを使用したできたてのおにぎりと、具材がたくさん入った青森のせんべい汁です。

店内では手作りの雑貨なども販売しており、アットホームな雰囲気ゆっくりと過ごせるカフェです。

- 📍 本町2-2-37 📞 048(487)5220
- 🕒 毎週水曜日のみ営業 11時～16時
- 🕒 志木駅東口よりバスで「市場坂上」下車、徒歩1分



## 5 ビストロしもとり とっておきのコース料理が食べられる、隠れ家的ビストロ



▶▶  
大満足のラン  
チメニュー



宗岡で本格的なビストロ料理が味わえると人気のお店で、ランチではパスタやリゾットのメイン料理にデザートとドリンクがついて1,320円と、気軽に立ち寄れるのが嬉しい隠れ家的ビストロです。

誕生日などの記念日に利用する人も多く、混んでしまうからと常連さんが内緒にしたくなるようなお店です。

- 📍 上宗岡5-13-5 📞 048(474)2099
- 🕒 11時30分～14時、17時30分～20時30分
- 📅 月曜日・第2火曜日
- 🚗 志木駅東口よりバスで「宿」下車、徒歩5分



## 6 cafeらふ 元小学校教師のオーナーが地域コミュニティカフェをオープン



▶▶  
おすすめのバ  
ターチキンカ  
レーとチーズ  
ケーキ



「地域の人一人でも来られる居場所や子育て応援のできる場所を作りたい」という思いから、元小学校教師の田中幸子<sup>たなかさちこ</sup>さんが2022年11月に下宗岡にお店をオープン。

ランチはカレーなどのメインにドリンクやケーキもついて990円とお手頃価格ながらも、実家の手料理を思い出すような優しい味で、ふらっとまた立ち寄りたくなるお店です。

- 📍 下宗岡2-9-1
- 🕒 [水～土曜日]11時～14時、15時～18時  
[日曜日]12時～15時
- 📅 月・火曜日
- 🚗 志木駅東口よりバスで「宗岡小学校」下車、徒歩5分



▲公式Instagram



## 7 お好み焼き まるこ 家族連れ大歓迎! つい通いたくなるお好み焼き屋さん



▲ベースの具材には、桜エビや山芋も入っていて600円と驚きの価格帯

下宗岡に古くからあり、近隣市からも常連さんが通うこちらのお店で提供しているお好み焼きやもんじゃ焼きは、ベースの具材にお好みでトッピングを選ぶスタイルのため、自分流にアレンジしたメニューが味わえます。

個性的なサイドメニューも種類豊富でつい注文したくなるお店です。

- 📍 下宗岡2-3-16 📞 080(5034)3980
- 🕒 11時30分～14時、17時～23時
- 📅 月・火曜日(水・日曜日はディナーのみ)
- 🚗 志木駅東口よりバスで「北美町」下車、徒歩9分



### 市役所グランドテラスにキッチンカーが出店中!

市役所グランドテラスでは、毎日ランチタイムにあわせて、日替り弁当や世界各国の料理など、さまざまなキッチンカーが出店しています。

購入した商品は、市役所1階の市民ホールや4階の展望エリアなどでも飲食が可能ですので、ぜひ世界の料理をお楽しみください。

販売スケジュールなど詳しくは、市ホームページをご覧ください。

**販売時間** 11時～13時30分

**問合せ** 産業観光課 ☎048(473)7360



▲ホームページ



# ～Do Active Yell～ 「春の健康DAY」

市では、健康寿命日本一を目指し、健康の3要素である「こころ」、「からだ」、「社会参加」に注目し、3月の最終土曜日と日曜日を「春の健康DAY」と定め、5つの健康イベントを開催します。

DAYの文字には、Do（～する）、Active（積極的な）、Yell（声援）の意味が込められており、“積極的な健康づくりに声援を送る”という健康キーワードになっています。

問合せ／健康政策課 ☎048(473)1674

日時: 3月25日(土)・26日(日)

場所: 市役所グランドテラス、いろは親水公園ほか

## Event 1

さくら満開!  
楽しさいっぱい!

### 第6回志木さくらフェスタ

3月25日(土)・26日(日)開催

10時～15時

いろは親水公園(全域)

二日間に渡り盛大に開催される「春のお祭り」。約30店舗の模擬店やステージ発表など内容盛りだくさん!

#### 両日開催イベント

- ・模擬店 ・親子ひろば(エア遊具など)
- ・川床(手ぶらでBBQ) ・いろはの渡し
- ・3市2町の広場(群馬県館林市、長野県飯綱町、埼玉県深谷市、千葉県東庄町、山梨県富士吉田市)

#### 25日開催イベント

- ・ステージ(川辺の音楽祭) ・フリーマーケット
- ・スタンプめぐり ・採れたて!しきの野菜市(野菜販売)

#### 26日開催イベント

- ・ステージ(太鼓・ゆるキャラ・ダンス)
- ・ふれあい福市(手づくりアート) ・人力車

## Event 2

いっしょにあそぼう!

### 高齢者・子どもふれあい広場

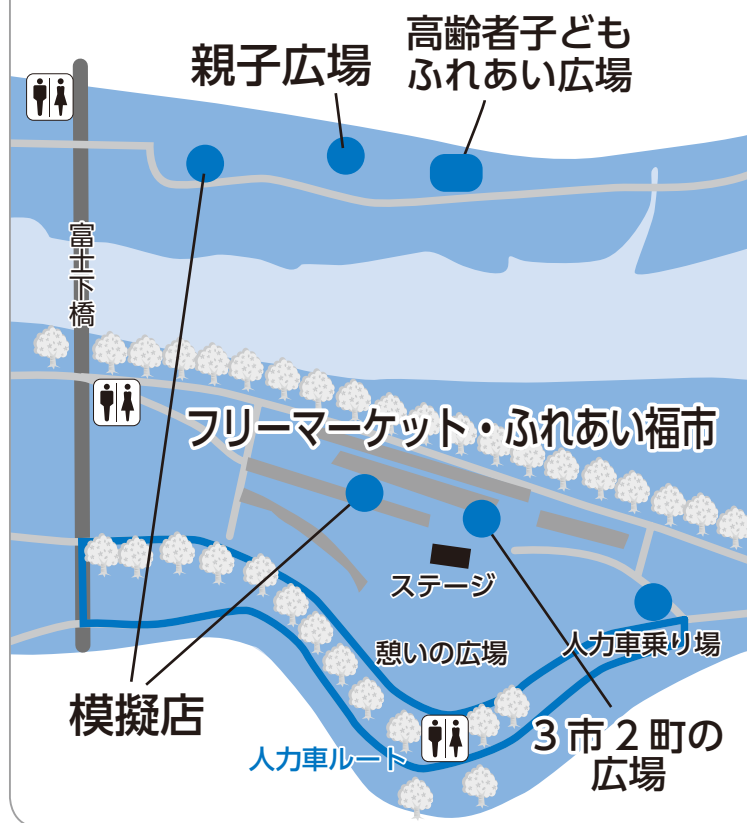
3月26日(日)のみ開催

10時～15時

いろは親水公園(右岸)

「わなげ」や「まとあてゲーム」でいっしょに楽しく遊ばしましょう!両方で遊ぶと…なにかいいことがあるかも!?

## いろは親水公園



# Event 3

風景を楽しみながら  
健康になろう！

## 第7回ノルディックウォーキング・ポールウォーキング全国大会

3月25日(土)のみ開催

8時～15時

市役所グランドテラスほか

市では、健康寿命の延伸とまちのにぎわい創出を図ることを目的として、市民協働による「ノルディックウォーキング・ポールウォーキング全国大会」を開催します。

初心者にやさしい2kmコースから上級者向けの15kmまでの合計4コースを用意した、ノルディックウォーキング・ポールウォーキングのイベントとしては日本最大級のイベントです。



### ノルディックウォーキング・ポールウォーキングとは

北欧で誕生した老若男女、誰でも楽しめる、ポールを使ったウォーキングエクササイズです。足腰に不安がある高齢者などでも、ポールを持つことで四足歩行として安心して歩けるので、身体の90%を活用する全身運動となり、特に、歩行に必要な下肢筋力がアップします。また、ポールの使用によって、下半身だけでなく、上半身や体幹の筋肉も動かすため、より効果の高いエクササイズとして有効と言われています。

#### ノルディックウォーキング

ポールで後方の地面を押し、推進力を生み出して歩くことが基本です。



#### ポールウォーキング

ポールを身体の前方に着地させ、バランス良く歩くことが基本です。



出典：NPO 法人みんなの元気学校



# Event 4

こころと体の  
健康を大切に！

## 健康啓発コーナー

3月26日(日)のみ開催

10時～15時

いろは親水公園(左岸)

自分自身では気が付きにくい、こころと体の健康をチェックしてみませんか。

#### 開催イベント

- ①こころのストレスチェック
- ②みそ汁塩分濃度チェック

旧村山快哉堂前にて響き渡る  
美しい音色を堪能しませんか？

# Event 5

## 蔵と桜の中で響く 「津軽三味線コンサート」

3月26日(日)のみ開催

1回目:11時～12時 2回目:13時～14時

いろは親水公園(中洲)

津軽三味線の演奏家として国内外で演奏活動を展開している岡田修さんが、旧村山快哉堂前広場で演奏します。世界を舞台に活躍する岡田さんの演奏をどうぞお楽しみください！(詳しくは、16ページをご覧ください)



# 主な支援策のご案内

新型コロナウイルス感染症に関する市や国などが取り組む主な支援策をご案内します。  
詳しくは、市ホームページまたは各問合せ先にお問い合わせください。

## 問合せ先が志木市の支援策

※…地方創生臨時交付金対象事業

支援策	問合せ	
生活困窮者自立支援金	共生社会推進課	☎048(456)5364
電力・ガス・食料品等価格高騰緊急支援給付金	共生社会推進課	☎048(456)5364
住居確保給付金(相談9時～16時、予約優先)	基幹福祉相談センター	☎048(456)6021
フードバンク事業(食料支援)※	基幹福祉相談センター	☎048(456)6021
公立保育園の給食費無償化及び保育料の補助※	保育課	☎048(473)1689
物価高騰対応支援金(民間保育園施設・幼稚園)※	保育課	☎048(473)1689
介護保険料の減免	長寿応援課	☎048(473)1348
新型コロナウイルス感染症ワクチン接種	新型コロナウイルス感染症ワクチン 接種支援室	☎048(486)2950
国民健康保険税の減免	保険年金課	☎048(473)1645
傷病見舞金・傷病手当金の支給(国民健康保険)	保険年金課	☎048(473)1645
後期高齢者医療保険料の減免	保険年金課	☎048(456)5361
傷病手当金の支給(後期高齢者医療保険)	保険年金課	☎048(456)5361
国民年金保険料の納付困難時の臨時特例手続き	保険年金課	☎048(456)5360

## 問合せ先が国や県などの支援策

支援策	問合せ	
新型コロナワクチンに関する国への問合せ窓口	厚生労働省新型コロナワクチン コールセンター	☎0120(761)770
新型コロナワクチンに関する医学的な相談窓口	埼玉県の専門相談窓口	☎0570(033)226
新型コロナウイルス感染症に関する電話相談	県民サポートセンター	☎0570(783)770
受診先の確認・受診を迷う場合の電話相談	埼玉県受診・相談センター	☎048(762)8026
セーフティネット保証	埼玉県信用保証協会	☎048(647)4716
雇用調整助成金	ハローワーク朝霞	☎048(463)2233
	コールセンター	☎0120(60)3999
新型コロナウイルス感染症対応休業支援金・給付金	新型コロナウイルス感染症対応休 業支援金・給付金コールセンター	☎0120(221)276
国民年金・厚生年金保険料の納付や手続きなど	川越年金事務所	☎049(242)2657



# 新型コロナワクチン接種はお済みですか

新型コロナウイルス感染症ワクチン接種支援室 ☎048(486)2950

現在実施している新型コロナワクチンの接種は、乳幼児及び小児を除き、令和5年3月31日に終了する予定です。なお、新型コロナワクチンの接種は、本人の同意に基づいて受けるものであり、強制ではありません。効果と副反応のリスクを理解したうえで、ご判断ください。

**予約方法** 電話またはインターネットから予約できます。予約の際は、お手元に接種券をご用意ください。

電話による予約:新型コロナワクチンコールセンター・予約センター ☎0120(022)090 FAX0570(080)830

▼受付:毎日9時～17時(聴覚障がい者のみFAXで受け付けます)

▼3回目以降の追加接種は、接種回数に関係なく、オミクロン対応ワクチン(BA1またはBA4/5)を1回接種すると終了となります。



◀インターネット予約

## 4月以降の接種について

- ・乳幼児(生後6か月から4歳)と小児(5歳以上11歳以下)は、4月以降も現在の接種を続けます。
- ・12歳以上の接種に関して、現在の国の情報では、秋冬にかけて追加接種を検討しているため、詳細が決定次第お知らせします。

# 4月9日(日)は、埼玉県議会議員一般選挙の投票日です

選挙管理委員会 ☎048(473)1904

**投票日 4月9日(日)**

**投票時間: 7時～20時**

**告示日・立候補受付 3月31日(金)**

**投票場所** 郵送する投票所入場券をご確認ください

**開票日時 4月9日(日) 20時50分～**

※無投票の場合、入場券が届かない場合があります。

※投開票速報は、市ホームページからご覧になれます。

## 期日前投票

**4月1日(土)～4月8日(土)**

志木市役所(1階市民ホール)／8時30分～20時

市民サービスステーション／10時～20時

※駐車場サービス券は発行していません。

柳瀬川図書館(2階視聴覚室)／10時～19時

※土・日曜日は10時～18時

※駐車場はありません。

## 第2投票所が変わります

**変更前** 旧志木駅前出張所(マルイファミリー志木1階)

**変更後** 市民サービスステーション(マルイファミリー志木8階)

**対象区域** 本町4丁目1番～17番、本町5丁目1番～10番、14番～19番、22番～26番

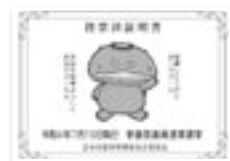
## 総務大臣表彰を受賞しました!

2月3日(金)、埼玉県庁で開催された総務大臣表彰伝達式において令和4年7月10日執行第26回参議院議員通常選挙に係る総務大臣表彰を受賞しました。

投票権のない子どもたちを対象に投票宣誓書を各投票所で配布したほか、市内高等学校美術部と協力し、美術部員が作製した選挙啓発イラストを投票済証明書へ採用するなど、の主権者教育の取組が評価されました。



▲選挙管理委員会廣島直子委員長と香川市長



▲投票済証明書(表)



▲投票済証明書(裏)

# 3月は自殺対策強化月間 「みんなで守ろう！たったひとつのそのいのち」

健康増進センター ☎048(473)3811

「こころの病気」は決して珍しいものではありません。夜に眠れない、気分が落ち込んでしまう、楽しいことが何もないなどの状態が続くことは、こころのSOSのサインかもしれません。

このようなときは誰かにつらい気持ちを話したり、ゆっくり休養をとることが大切です。

## こころのリラックスをしましょう

新型コロナウイルス感染症で生活が変わり、先の不安が絶えない中、心身ともに疲れていませんか。

日々の生活習慣を少し見直すだけでも、不安や緊張などの心の揺らぎを手放すことができると言われています。

今回は気軽にできるリラックス方法をいくつかご紹介します。

### 気軽にできるリラックス方法

- ストレッチをする
- ぬるめのお湯にゆったりつかる
- 親や友人など親しい人と電話で話をする
- アロマを香らせる
- ウォーキング

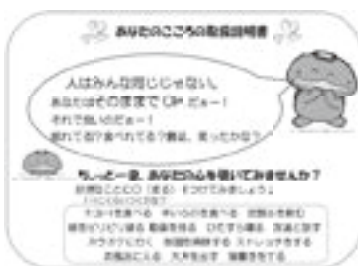
体とこころは一体なので、自宅でできる運動など適度に体を動かし、規則正しい生活習慣とバランスの良い食事を心がけましょう。

また、テレビやインターネットの情報に触れる時間を制限し、必要以上に不安になることを防ぐことも効果的です。

## 誰もがゲートキーパーに

ゲートキーパーとは、正しい知識を持ち、身の周りの人が悩みを抱えていたり、体調が悪い様子に気付いたときに、話を聞き、適切な相談機関につなぐことができる人のことを指します。

ゲートキーパーは、①変化に気付く②耳を傾ける③支援先につなげる④見守るという役割を持ち、誰もがなることができます。



▲あなたのこころの取扱説明書



▲ゲートキーパーについて

## 令和5年度水質検査計画を策定しました

水道施設課 ☎048(473)1299(代)

水道水を安心して利用できるよう、毎年水質検査計画を策定しています。令和5年度は下記の計画に沿って検査を実施し、その結果を公表します。

検査項目及び検査頻度など詳しくは、市ホームページをご覧ください。

### 令和5年度水質検査計画（抜粋）

#### 1 水質検査計画に関する基本方針

- (1) 検査地点は、水道法で規定されている最も効果的な場所とする。
- (2) 検査項目は、水道法で検査が義務づけられている水質基準項目及び水質管理上留意すべきものとして、水質基準項目に準じて設定された水質管理目標設定項目とする。
- (3) 検査頻度は、法令や過去の結果を考慮して設定する。

#### 2 その他の水質検査

定期的に原水(井戸水)の水質検査を行う。また、必要に応じ浄水、原水の放射性物質検査を行う。

#### 3 臨時の水質検査

定期的水質検査において、国の定める基準以内であっても数値が急激に上昇した項目や水が汚染された疑いがある場合は、直ちに臨時の水質検査を行う。



▲市ホームページ

# 特定保健指導を受けましょう

健康政策課 ☎048(456)5370

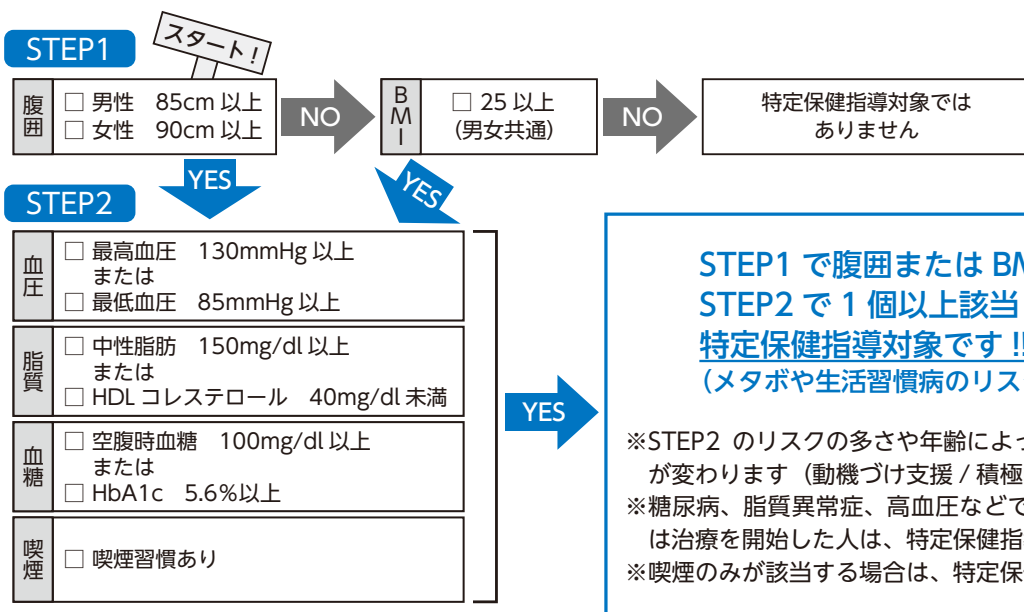
市では、40歳から74歳を対象とした特定健診の結果から、特定保健指導の対象となった人へ管理栄養士や保健師などの専門スタッフが健康相談を行い、メタボリックシンドロームの改善や生活習慣を見直すサポートを行っています。

## オンラインでも相談ができます

特定保健指導はオンラインでも相談できますので、対象となった人はぜひ、この機会に自身の健康に目を向け、ご活用ください。

なお、国民健康保険以外の健康保険組合に加入している場合は、加入している健康保険組合にお問い合わせください。

自身の特定健診の結果から、下記のフローチャートを参考に特定保健指導の対象か確認してみましょう。



# 市民カメラマン写真展を開催します

市政情報課 ☎048(473)1110

昨年、市民会館で開催した市民カメラマン写真展を、今年は市役所 1 階市民ホールで開催します。魅力あふれる美しい写真を、ぜひお楽しみください。

## 市民カメラマン写真展

**日時** 3月17日(金)~24日(金) 8時30分~17時15分

▼21日(火)を除く

▼最終日は15時まで

**場所** 市役所1階市民ホール

**内容** 市から委嘱を受けている市民カメラマンが撮影した写真の展覧会

▼市民カメラマンの募集については、14ページに記載しています。



▲昨年開催された市民カメラマン写真展の様子

⚠️ 新型コロナウイルス感染症の感染状況により、イベントなどが中止・延期となる場合があります。詳しくは、市ホームページなどをご覧ください。

## 募集

### 障害者支援施設すわ緑風園 会計年度任用職員募集

#### ● 支援員の募集

**仕事内容** 知的障がい者の日常生活介助及び支援

**資格要件** なし

**勤務日** 週4日で毎月の勤務表による(応相談)

**勤務時間** 7時間45分(交替制勤務(応相談))

①7時～15時45分 ②10時～18時45分

▼ 休憩1時間

**報酬** 日給9,300円以上

**期末手当** 一定の条件を満たす場合に支給(最大2.4か月/年)

#### ● 看護師の募集

**仕事内容** 知的障がい者の健康管理、看護業務

**資格要件** 看護師・准看護師免許

**勤務日** 週3日で毎月の勤務表による(応相談)

**勤務時間** ①4時間 ②7時間45分(休憩1時間)

**報酬** ①時給1,500円以上 ②日給11,670円以上

**期末手当** 一定の条件を満たす場合に支給(最大2.4か月/年)

#### ● 共通

**採用期間** 4月1日～令和6年3月31日

**選考方法** 面接

**申問** 3月1日(水)から9日(木)までに電話で、障害者支援施設すわ緑風園へ ☎048(461)3028

▼ 受付：平日8時30分～17時15分

▼ 詳しくは、障害者支援施設すわ緑風園ホームページをご確認ください。

## ファミリー・サポート・センター会員募集

子育ての援助を受けたい人(お願い会員)と援助を行う人(まかせて会員)の会員組織です。センターが条件や要望にあった会員同士を紹介し、子育ての援助をしてほしい人の家庭を支援します。

#### ● お願い会員入会説明会

とき	ところ
3月3日(金) 10時～11時	市役所
3月11日(土) 10時～11時	いろは遊学館
4月14日(金) 10時～11時	市役所
4月22日(土) 10時～11時	いろは遊学館

▼ 1回の受講で登録できます。

▼ 出席できない場合はご相談ください。

▼ まかせて会員・両方会員の入会説明会及び講習会は、6月に開催予定です。

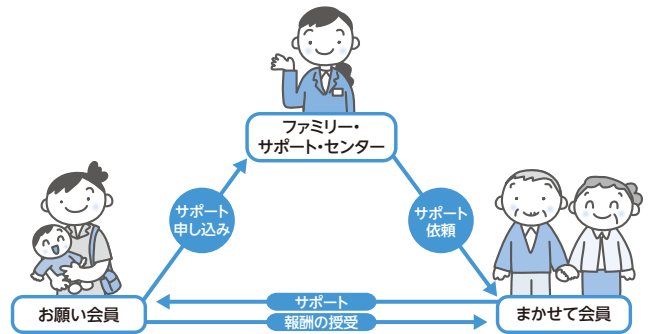
**対** 市内在住・在勤の人

**持** 保護者の写真2枚(縦3cm×横2.5cm、スナップ写真可)

**保** 要予約

**申問** 各日程の前日13時までに電話、メールまたは直接、ファミリー・サポート・センター(子ども支援課内)へ ☎048(473)1125

**E** famisapo@city.shiki.lg.jp



1本からでも

## 植木スツキリ

心地よいお庭に!  
有資格者の「プロ」が対応!

**樹木の…**

- ▶ 剪定(風通しの良いスッキリした形に)
- ▶ 伐採(屋根くらい高い木も大丈夫)
- ▶ 消毒(大切な庭木を病気・害虫から守る)

(代表) 大柳里志  
私が回ります

**植木屋のOh!ヤナギ屋**  
富士見市水谷東3-37-14  
(志木市役所の裏です)

**連絡先 070-2834-5882**

植栽 / 生芝・人工芝張り / 竹垣根 / 門松  
庭石・レンガ・コンクリート洗浄  
砂利敷 / 防草シート / 車止めポール etc

完全個別なのに通い放題の塾

## 浦上松陰塾



無料体験実施中!  
お問い合わせください。

志木市上宗岡5-20-30

☎ 0120-792-808

showin@uragami-juku.com

https://showin-juku.jp/uragami/



日…とき 場…ところ 内…内容 対…対象 定…定員(原則、申込み多数の場合は抽選) 費…費用(記入のないものは無料) 講…講師  
 持…持ち物 主…主催 期…申込期間 保…保育 申…申込み 問…問合せ F…FAX E…Eメール HP…ホームページ

## いろは大学

仲間づくりを大切にしながら、教養・健康・趣味など広い分野から学びます。

日 原則、4月26日(水)の開講式から翌年3月までの第2・4水曜日 13時15分～15時15分

場 いろは遊学館

対 市内在住の60歳以上の人

定 80人(先着順)

費 1,200円(自主活動費)

申問 3月10日(金)から電話または直接、いろは遊学館へ  
 ☎048(471)1297

▼ 受付：9時～17時

▼ あけぼの大学、寿大学との重複受講はできません。

## あけぼの大学

仲間づくりを大切にしながら、教養・健康・趣味など広い分野から学びます。

日 原則、4月28日(金)の開講式から翌年3月までの第2・4金曜日 13時30分～15時30分

場 宗岡公民館

対 市内在住の60歳以上の人

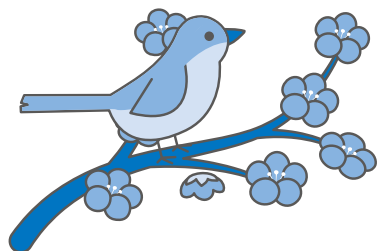
定 64人(先着順)

費 1,000円(材料費など)

申問 3月20日(月)までに電話または直接、宗岡公民館へ  
 ☎048(472)9321

▼ 受付：9時～17時

▼ いろは大学、寿大学との重複受講はできません。



## 寿大学

仲間づくりを大切にしながら、教養・健康・趣味など広い分野から学びます。

日 原則、4月26日(水)の開講式から翌年3月までの第2・4水曜日 13時30分～15時30分

場 総合福祉センター

対 市内在住の60歳以上の人

定 48人(先着順)

費 2,000円(材料費など)

申問 3月10日(金)から電話または直接、宗岡第二公民館へ  
 ☎048(475)0013

▼ 受付：9時～17時

▼ いろは大学、あけぼの大学との重複受講はできません。

## 情報公開・個人情報保護審議会委員募集

市民参加による、情報公開・個人情報保護制度の適正かつ円滑な運営を図るため、審議会の委員を募集します。

任期 5月1日～令和7年4月30日

対 令和5年5月1日現在、市内在住の20歳以上75歳未満の人

定 5人

申問 3月20日(月)(当日消印有効)までに応募票に必要事項を記入のうえ、郵送または直接、市政情報課へ  
 ☎048(473)1110

応募票配布場所 市政情報課、柳瀬川駅前出張所、志木駅前出張所

▼ 市ホームページからもダウンロードできます。



◀市ホームページ

市民葬儀委託指定葬儀社  
**M 宗岡セレモニー**  
 (宗岡セレモニーホール内)  
 お見積もり相談は  
 いつでも お気軽にどうぞ 保冷安置室有  
 「宗岡」バス停下車 徒歩2分  
 志木市下宗岡 2-21-32  
**048-483-5066**  
[www.muneokaseremo.com](http://www.muneokaseremo.com)

市民葬指定葬儀社  
**葬儀は信用と信頼の(株)アトラス**  
 安心価格の「志木市民葬」「家族葬」のご提案  
**24時間対応 0120-40-1059**  
 事前相談・見積無料。  
 家族葬ホール・霊安室完備  
 朝霞市浜崎3-17-30 志木アトラス で検索  
[www.atlas-sougi.co.jp](http://www.atlas-sougi.co.jp)

⚠ 新型コロナウイルス感染症の感染状況により、イベントなどが中止・延期となる場合があります。詳しくは、市ホームページなどをご覧ください。

## 募集

### 市民カメラマン募集

市民感覚を取り入れながら、市民力が生きる紙面づくりを目指し、写真撮影に関心のある市民に、広報紙などに掲載する写真撮影の一部を委嘱する「市民カメラマン制度(ボランティア)」を実施しています。

**任期** 委嘱の日からその日の属する年度の末日まで

**活動内容** 市の依頼に基づく、広報しきや市ホームページなどに掲載するイベントの写真撮影や、委嘱に係る説明会などへの出席(年1回程度)

▼ 4月に委嘱に係る説明会を実施予定

**要件** 次の要件のすべてに該当する人

- ・市内在住の18歳以上の人(高校生は除く)
- ・デジタル一眼レフカメラ、ミラーレス一眼カメラまたはこれらと同等以上の機能を有するカメラを所有し、撮影できる人
- ・平日及び土・日曜日、祝休日に撮影できる人
- ・指定する期間内に写真などを提出できる人

**定** 14人

**申** 3月24日(金)までに、市民カメラマン応募申込書及び自己の撮影した写真1枚(サービス判)を市政情報課へ提出

**選考結果** 応募者全員に文書でお知らせします

**応募申込書配布場所** 市政情報課、いろは遊学館、宗岡公民館、総合福祉センター、柳瀬川図書館、いろは遊学図書館

▼ 市ホームページからもダウンロードできます。

**問** 市政情報課 ☎048(473)1110



◀市ホームページ



### ふれあいサロン運営メンバー募集 シニアボランティアスタンプ対象事業

高齢者、児童とボランティアの三世代の交流を図り、楽しく集う憩いの場「ふれあいサロン」の運営メンバーを募集します。

**活動場所** 宗岡小学校

**対** 市内在住の人

**申問** 電話で長寿応援課へ ☎048(473)1395

## イベント

### 体操交流会

地域の高齢者と保育園の園児が、体操などを楽しみながら交流を深めます。

**日** 3月16日(木) 10時30分～11時30分

**場** メープル保育園

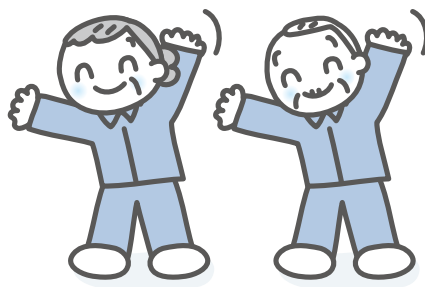
**対** 市内在住の65歳以上の人

**定** 15人

▼ 定員を超える場合は、館・幸町地区在住の人を優先します。

**主** 高齢者あんしん相談センター館・幸町

**申問** 3月13日(月)までに電話で、高齢者あんしん相談センター館・幸町へ ☎048(485)5610



お部屋のリフォームしませんか？

張替のご用命はぜひ！ 当店へ  
襖、障子、壁紙(クロス)  
床 (クッションフロア・ジュウタン)

**吉田表具店**

TEL 472-9514

090-8589-3442

志木市中宗岡2-17-41

あなたの不安を安心に



**上野税理士事務所**

TEL 048-472-4802

「税」に関する事、ご相談承ります

志木市館 2-6-11 304A <http://utf.tkcncf.com>

日…とき 場…ところ 内…内容 対…対象 定…定員(原則、申込み多数の場合は抽選) 費…費用(記入のないものは無料) 講…講師  
持…持ち物 主…主催 期…申込期間 保…保育 申…申込み 問…問合せ F…FAX E…Eメール HP…ホームページ

### 志木の遺跡展-令和3・4年度最新出土品-

令和3・4年度に市内の発掘調査で出土した最新資料を展示します。

- 日 3月17日(金)～24日(金) 8時30分～17時15分
- ▼ 21日(火)を除く
- ▼ 最終日は15時まで
- 場 市役所1階市民ホール
- 対 どなたでも
- 問 埋蔵文化財保管センター ☎048(473)8157



▲城山遺跡(柏町3丁目)出土の刀子

### 志木駅前広場には謎解きがいっぱい

- 日 3月18日(土) 9時30分～12時(雨天中止)
- 集合・解散場所 志木駅東口駅前広場
- 内 井下田翁の功績碑～志木駅の住居表示～東上稲荷道～複雑な市境界線～カッパの転出と新入り～いろはカルタ～関根伸夫のオブジェ作品～池田要の切り絵～駅前の木々
- 対 一般成人
- 定 15人
- 費 200円(資料代・保険料)
- 持 筆記用具
- ▼ 当日は、マスクの着用と検温にご協力ください。
- 主 志木のまち案内人の会
- 申問 3月14日(火)までに電話または直接、生涯学習課へ ☎048(473)1134

### ぬいぐるみお泊まり会

はじめての図書館体験をぬいぐるみといっしょにしてみませんか。

- 日 ばいばいの会：3月19日(日) 14時～  
おかえりなさいの会：3月21日(火)
- 場 いろは遊学館
- 対 3歳～未就学児(どちらの会にも参加できる人)
- 定 4人(ぬいぐるみはひとり1体まで)
- 申問 3月12日(日)までに申込みフォーム、電話または直接、いろは遊学図書館へ ☎048(471)1478



◀ 申込みフォーム

### みんなのいばしょ!さんまあるカフェ

毎回楽しいプログラムを用意しています。3月は、桜をモチーフにしたお部屋かざりづくりをします。詳しくは、NPO 法人志木子育てネットワークひろがる輪ホームページをご確認ください。

- 日 3月23日(木) 9時30分～11時30分
- 場 柳瀬川図書館
- 対 子育て中の親子ほか
- 定 10組(先着順)
- 主 NPO 法人志木子育てネットワークひろがる輪
- 申 当日の9時から11時に電話で、NPO 法人志木子育てネットワークひろがる輪へ ☎080(6800)4835
- 問 子ども支援課 ☎048(456)5362



◀ NPO 法人志木子育てネットワークひろがる輪ホームページ

**相続 遺言 後見**

～お気軽にご相談ください～

**松島行政書士事務所** 行政書士 松島 明子

**☎048-424-4171**

**☎080-3431-6033**

<http://www.matsu-gyosei.com/>

〒353-0003 志木市下京岡 4-16-10  
営業時間 9:00～17:00 ○土日祝日等○別途外費相談

**相続・贈与・遺言書作成**

不動産登記・会社設立・商業登記  
過払い金請求・裁判所関係書類作成

**三浦司法書士事務所**

司法書士 三浦和子

**☎048(471)5559**

相談無料 お気軽にご相談ください

営業時間 平日 9:00～17:00  
〒353-0004 志木市本町一丁目4番23号

⚠️ 新型コロナウイルス感染症の感染状況により、イベントなどが中止・延期となる場合があります。詳しくは、市ホームページなどをご覧ください。

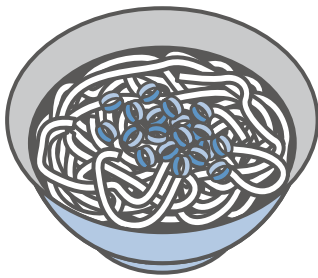
## イベント

### 春休み映画会

- 日 3月25日(土) 10時～11時
- 場 宗岡公民館
- 内 「ムーミン 消えないおぼけ」、「風の又三郎」
- 対 幼児～小学生
- 定 20人(先着順)
- 申 不要
- 問 宗岡公民館 ☎048(472)9321

### 麺'sクラブ(第3弾)

- 日 3月25日(土) 10時～12時
- 場 宗岡第二公民館
- 内 うどん打ち体験と試食(地元野菜を使ったかき揚げ付き)
- 対 高校生以上
- 定 10人
- 費 800円
- 講 前田 純子さん(ままごとキッチン)
- 持 エプロン、マスク、手ふきタオル
- 主 宗岡第二公民館
- 申問 3月13日(月)までに電話または直接、宗岡第二公民館へ ☎048(475)0013



### 蔵と桜の中で響く「津軽三味線コンサート」

市指定文化財旧村山快哉堂で、津軽三味線の演奏会を開催します。

- 日 3月26日(日) 11時～12時、13時～14時
- ▼ 雨天時は4月2日(日)に延期します。
- 場 旧村山快哉堂
- 対 どなたでも
- 講 岡田 修さん(1985年津軽三味線全国大会優勝)
- 主 快哉堂友の会
- 共催 SHIKISAI パートナース
- 後援 市教育委員会
- 申問 平日：電話で生涯学習課へ ☎048(473)1134  
土・日曜日：電話でいろは親水公園パークセンターへ ☎048(456)5070

### 春のえいが会

- 日 3月28日(火) 10時～11時10分、13時30分～14時40分
- 場 宗岡第二公民館
- 内 すみっこぐらし「青い月夜のまほうのコ」
- 対 どなたでも(未就学児は保護者同伴)
- 定 各回20人(先着順)
- 主 宗岡第二公民館
- 共催 総合福祉センター、児童センター、宗岡子育て支援センター
- 申問 3月11日(土)から申込書を提出または保護者による電話で、宗岡第二公民館へ ☎048(475)0013

出会いをつなぐ  
志木「縁結び」結婚相談所

入会金・登録料 40,000円  
月会費 5,000円

埼玉県志木市下宗岡2-21-32  
株式会社 宗岡(宗岡セレモニーホール内)  
携帯:070-3525-1833(金子)  
HP:https://shiki-enmusubi.com

詳しくはHPをご覧ください。お電話でも承ります。

NR 日本仲人連盟 加盟

お家のことならお任せください

お見積無料・即日対応  
安心できる増改築相談員  
各種助成金対応

お困りございませんか?  
・屋根・塗装・防水・外構・大工・内装  
・各種リフォーム工事、その他ご相談承ります。

平成建設

埼玉県志木市上宗岡4-11-49  
TEL:048-424-3273  
FAX:048-424-3751



日…とき 場…ところ 内…内容 対…対象 定…定員(原則、申込み多数の場合は抽選) 費…費用(記入のないものは無料) 講…講師  
持…持ち物 主…主催 期…申込期間 保…保育 申…申込み 問…問合せ F…FAX E…Eメール HP…ホームページ

### 楽しいフラメンコ

誰にでもできるやさしい内容で、踊りながら健康づくりを行います。

日 3月29日(水) 11時~12時

場 福祉センター

対 市内在住の65歳以上の人

定 15人

講 田中 小百合さん

持 マスク、上履き、飲み物

主 福祉センター

申問 3月20日(月)までに電話、FAX または直接、福祉センターへ

☎048(473)7569

F048(487)6765



### 国指定重要有形民俗文化財 「志木の田子山富士塚」公開日(登山日)

日 3月1日(水)・4日(土)・7日(火)・10日(金)・13日(月)・16日(木)・19日(日)・22日(水)・25日(土)・26日(日)・28日(火)・31日(金)、4月3日(月)・6日(木)・9日(日) 10時~15時

▼天候や塚の状態によって、公開が中止になる場合があります。

場 田子山富士塚(敷島神社境内)

主問 田子山富士保存会(志木市商工会館内)

☎048(471)0049

▼説明ガイドを希望する場合は、ご連絡ください。

### 文化財を見に行こう

#### ● 旧村山快哉堂(中宗岡5-1)

明治10年建築の土蔵造りの建物内を見学できます。

開館時間 10時~16時

休館日 火曜日

問 生涯学習課 ☎048(473)1134

▼団体での見学を希望する場合は、事前にご連絡ください。

#### ● 郷土資料館(中宗岡3-1-2)

歴史資料や民俗資料を展示しています。また、3月5日(日)まで特別展「第18回ひなまつり」を開催しています。

開館時間 9時30分~16時30分

▼駐車場については、お問い合わせください。

休館日 月曜日、3月7日(火)・8日(水)、4月1日(土)~5日(水)

問 郷土資料館 ☎048(471)0573

#### ● 埋蔵文化財保管センター(柏町1-20-19)

市内で出土した土器や石器などを展示しています。

開館時間 9時~17時

休館日 土・日曜日、祝休日

問 埋蔵文化財保管センター ☎048(473)8157

### 市民剣道大会

種目 小学生の部、中学生の部、高校生の部、一般の部  
▼参加人数により、学年別、男女別に変更する場合があります。

日 4月9日(日) 9時~

場 市民体育館

対 市内在住・在勤・在学の人

申問 3月17日(金)までに申込書を生涯学習課、市民体育館、秋ヶ瀬スポーツセンターに提出、またはFAXで生涯学習課へ

☎048(473)1183 F048(474)4462

『庭木1本から剪定いたします』



## あきら造園

『お庭・ガーデニングの事なら  
何でも、お気軽にご相談ください』

- 1級造園施工管理技士
- 1級造園技能士 ●樹木医

代表 伊東 晃  
富士見市針ヶ谷2-11-2

 0120-028-350

# 墓 じまい

詳しく解説した  
事例集を  
差し上げます。

こちらから、墓じまい費用の概算計算ができます▶

お問合せ・資料請求先  
通話 無料 | 365日年中無休 9時~17時

**0120-02-8888**



 モリアルアートの大野屋  大野屋 墓じまいQ



# くらしの情報



新型コロナウイルス感染症の感染状況により、イベントなどが中止・延期となる場合があります。詳しくは、市ホームページなどをご覧ください。

## イベント

### さくらライトアップ

桜の開花期間にあわせ、ぼんぼりを灯します。

**点灯期間** 3月22日(水)～4月9日(日) 17時～20時

▼ 河川工事の関係で、不点灯となる区間があります。

**場** 新河岸川河畔、柳瀬川河畔(一部区間を除く)、敷島神社境内

**問** 志木市観光協会事務局(産業観光課内)

☎048(475)7360



## 講座

### 里親入門講座

**日** 3月11日(土) 14時～16時(受付:13時30分～)

**場** 飯能市子育て総合センター(飯能市山手町19-4)

▼ 駐車場あり

**対** 里親について興味がある人、体験談を聴いてみたい人

**定** 30人(先着順)

**保** 10人(先着順、3月3日(金)までに申込み)

**主** 飯能市、飯能地区里親会、所沢里親会、埼玉県所沢児童相談所

**申問** 事前に電話で、埼玉県所沢児童相談所へ

☎04(2992)4152

## サロン・ド・もくせい

**日** 3月17日(金) 14時～15時

**場** ふれあい館「もくせい」(志木第四小学校北校舎内)

**内** 桜餅のワークショップと栄養成分表示の見方についてのおしゃべり会

**対** どなたでも

**定** 8人

**費** 300円

**主** スマイルしき(しょく(食・職)場づくりサポーター)

**申** 3月10日(金)までに電話で、ふれあい館「もくせい」へ

☎048(473)8621

**問** 健康政策課 ☎048(473)1674



## 乳幼児の応急手当

**日** 3月19日(日) 10時～11時

**場** 宗岡子育て支援センター

**内** 心肺蘇生法と AED の体験

**対** 乳幼児の保護者

**定** 10人

**講** 志木消防署職員

**主** 宗岡子育て支援センター

**申問** 3月12日(日)までに申込みフォーム、電話または直接、宗岡子育て支援センターへ ☎048(485)3102



◀ 申込みフォーム

## 親切第一・市民葬儀

安心

◎冷蔵安置室→無料

◎寝台車→24時間手配

# サンレイ

志木市上宗岡 1-18-32

## 0120-030-530

命を守る水  
社会を守る水  
見つめつけます

アクアイースト(株)  
URL: www.aqua-east.co.jp  
志木市上宗岡2-20-31  
TEL: 048-475-1511

**AQUA EAST**

日…とき 場…ところ 内…内容 対…対象 定…定員(原則、申込み多数の場合は抽選) 費…費用(記入のないものは無料) 講…講師  
持…持ち物 主…主催 期…申込期間 保…保育 申…申込み 問…問合せ F…FAX E…Eメール HP…ホームページ

## 消費生活講座「食の安全について」

健康に生活するために食生活で注意すべきこと、食品添加物や加工食品などの安全な食について学びます。

日 3月24日(金) 10時～11時30分

場 いろは遊学館

対 どなたでも

定 20人(先着順)

講 山崎 良法さん(管理栄養士)

持 筆記用具

申問 3月23日(木) 12時までに電話または FAX で、産業観光課へ

☎048(475)7360 F048(474)4462

## 【志木市×大東ガス株式会社食育連携事業】 大東ガスプチプラム料理教室

日 3月30日(木) 10時30分～13時30分

場 大東ガスプチプラム志木(志木駅東口徒歩30秒)

内 おいしく減塩!「減らソルト」料理講座

春キャベツと塩麹のペペロンチーノ、そら豆チーズブルスケッタほか

対 市内在住の人

定 4人

費 1,400円

講 かわごえ 直子さん(料理研究家)

申 3月16日(木)までに大東ガス WEB サイトまたは直接、大東ガスプチプラム志木へ

問 健康政策課 ☎048(473)1674



◀大東ガス WEB サイト

## ステップアップ手話講習会(全20回)

きこえない人や手話への理解を深め、手話奉仕員からステップアップし、埼玉県手話通訳者養成講習会の受講を目指す手話講習会を開催します。

日 5月10日から9月27日までの毎週水曜日

19時～21時

▼ 8月9日を除く

場 いろは遊学館

対 市内在住・在勤の手話奉仕員養成講習会基礎課程修了者または同レベルの者で、埼玉県手話通訳者養成講習会の受講を目指す人

定 10人

申問 3月31日(金)までに申込みフォーム、電話または直接、共生社会推進課へ ☎048(473)1449



◀申込みフォーム

## 大東文化大学オープンカレッジ春期講座

講座期間 5月～7月

場 大東文化大学(大東文化会館、東松山キャンパス、オンライン)

内 誰でも学べる公開講座(教養・歴史・芸術・語学・スポーツなど約70講座)

▼ 詳しくは、オープンカレッジホームページをご確認いただくか、無料パンフレットをご請求ください。

対 どなたでも

費 講座により異なる(無料～有料)

申 3月23日(木)から4月3日(月)までに大東文化大学ホームページまたは、パンフレット内のハガキから申込み(先着順)

問 大東文化大学地域連携センター ☎03(5399)7399



◀オープンカレッジ  
ホームページ

## 健康

### こんにちは赤ちゃん訪問事業

内 助産師・保健師による新生児訪問、母子保健推進員による乳児訪問

対 生後4か月までの赤ちゃんとそのご家族

▼ 出生連絡票のハガキと、出生届出時に記入する「こんにちは赤ちゃん訪問カード」をもとに訪問します。お急ぎの方は、健康増進センターまでご連絡ください。

問 健康増進センター ☎048(473)3811

## 健康

### 育児サポート事業

- 内 助産師、ホームヘルパーによる育児や家事のサポート
- 対 産後1年以内の産婦で、産後に心身の不調または育児不安があり、子育てが困難な人
- ▼ 自己負担あり(生活保護世帯の人を除く)
- 申問 利用希望者は、事前審査などがありますので、早めに健康増進センターへ  
☎048(473)3811



### 2回目の麻しん風しん混合(MR)ワクチン定期接種は、お済みですか？

麻しん風しん混合(MR)の予防接種は、1回の接種では免疫が不十分となる可能性があるため、2回の接種が必要です。

**実施期間** 3月31日(金)まで

- 対 平成28年4月2日～平成29年4月1日までに生まれた人(令和5年4月に小学校へ入学するお子さん)
- ▼ 今年度の対象者には、令和4年4月に通知しています。
- ▼ 麻しん及び風しんの両方にかかったことが確実な人、それぞれの予防接種を2回ずつ接種した人は対象外です。
- 費 無料
- ▼ 実施期間を過ぎると、任意接種(自己負担)になりますのでご注意ください。
- 実施方法** 3月31日(金)までに実施医療機関で接種
- ▼ 志木・朝霞・和光・新座市以外の医療機関で接種する場合は、手続きが必要です。事前に、健康増進センターへお問い合わせください。
- 持 麻しん風しん予防接種予診票
- 問 健康増進センター ☎048(473)3811

### おっぱいケア訪問

- 内 助産師の家庭訪問によるおっぱいケアや授乳に関する相談
- 対 産後90日以内の産婦
- 利用回数** 2回まで
- 費 1回500円(生活保護世帯の人を除く)
- 申問 産後80日までに直接、健康増進センターへ  
☎048(473)3811

### 四種混合予防接種の接種対象年齢が拡大されます

百日せきによる乳児の重症化予防の観点から、四種混合(ジフテリア、百日せき、不活化ポリオ、破傷風)予防接種の対象年齢を拡大します。

- 日 4月1日(土)から
- 対 生後2か月になる乳児
- ▼ 誕生月の翌月に予診票などを送付します。
- 費 無料
- ▼ 実施期間を過ぎると、任意接種(自己負担)になりますのでご注意ください。
- 持 四種混合(ジフテリア、百日せき、不活化ポリオ、破傷風)予防接種予診票、母子(親子)健康手帳
- 実施方法** 実施医療機関で接種
- ▼ 志木・朝霞・和光・新座市以外の医療機関で接種する場合は、手続きが必要です。事前に、健康増進センターへお問い合わせください。
- 問 健康増進センター ☎048(473)3811

## くらし

### 20歳になられた皆さんへ

日本年金機構からのお知らせです。20歳になられた人向けに国民年金制度を動画でご案内しています。

- 問 保険年金課 ☎048(456)5360



◀動画特設ページ

## 介護・認知症何でも相談会

介護や認知症について、電話で相談に応じます。

日 3月10日(金) 14時～16時

対 介護関係の悩みを抱えている人やご家族

主問 高齢者あんしん相談センターせせらぎ

☎048(485)2113

## 志木第三小学校 校庭一般開放

子どもたちの遊び場として、校庭を開放します。キャッチボールなどのボール遊びにご利用ください。

日 3月12日(日)・26日(日) 9時～16時30分

場 志木第三小学校

対 小学生または乳幼児と保護者

問 生涯学習課 ☎048(473)1183

## はじめてみませんか「人生会議」 ～自分らしい生き方を考える～

人生の最期を「どう迎えるか」考えることを「縁起でもないこと」として避けていませんか。

普段なかなか話せない「もしものときの話」を医師の話や簡単なカードゲームをとおして考えてみましょう。

日 3月23日(木) 13時30分～15時

場 市民会館

対 市内在住の人

定 30人

講 相原 大和さん(志木柏町クリニック院長)

持 飲み物、筆記用具

申問 3月22日(水)までに電話または直接、長寿応援課へ

☎048(473)1395

## 宗岡第2農園閉園のお知らせ

宗岡第2農園は、地権者の都合により令和5年3月31日をもって閉園します。

これに伴い、宗岡第2農園の令和5年度の更新及び募集は中止します。

問 産業観光課 ☎048(473)1136

## 就学援助

市立の小・中学校に通うお子さんがいて、経済的にお困りの家庭に、学用品費や学校給食費などの援助をします。

申問 3月1日(水)から4月28日(金)までに申請書に必要な事項を記入のうえ、通学中(予定)の小・中学校または学校教育課へ ☎048(456)5366

▼ 現在、援助を受けている家庭も毎年申請が必要です。

▼ 新入学学用品費入学前支給の申請をしている家庭も認定結果に関わらず、申請が必要です。

▼ 兄弟姉妹がいる場合は、申請書を1枚にまとめて記入し、提出してください。

## 職場のお悩みは埼玉県労働相談センターへ

長時間労働、残業代未払い、パワーハラスメント、突然解雇されたなど、職場のお悩みをご相談ください。

相談無料、秘密は厳守します。

### ● 労働相談

相談日 月～金曜日

受付時間 9時～16時30分(電話相談)

9時～16時(来所相談)

### ● 産業カウンセラーによるメンタルヘルス相談(要予約)

相談日 月～木曜日

### ● 弁護士による特別労働相談(要予約)

相談日 金曜日

### ● 共通

問 埼玉県労働相談センター ☎048(830)4522

▼ 各 SNS は下記からご確認ください。



▲ Twitter



▲ Facebook

### 志木市内でたばこを買くと志木市の税金になります

市町村たばこ税は、たばこを購入した販売店の所在する市町村の税金となります。例えば、定価580円のたばこ1箱の中には、市町村たばこ税が131円04銭含まれています。

志木市の市たばこ税の収入は約3億円で、市の貴重な財源となっており、皆さんの暮らしに役立てられています。

問 課税課 ☎048(473)1126

### 土地・家屋価格などの縦覧

令和5年度の自己の土地、家屋の固定資産税評価額が確認できます。また、市内のほかの土地、家屋の評価額と比較もできます。

日 4月3日(月)～5月31日(水) 8時30分～17時15分

▼ 土・日曜日、祝休日を除く

縦覧場所 課税課

対 令和5年度固定資産税の納税者(償却資産を除く)またはその代理人

持 本人：運転免許証など

代理人：委任状、代理人の運転免許証など

問 課税課 ☎048(473)1135

### 税務署からのお知らせ

#### ● インボイス制度説明会のご案内

日 ①3月22日(水) 10時～11時

②3月27日(月) 10時～11時

▼ 新型コロナウイルス感染症の感染状況により、中止する場合があります。

場 朝霞税務署

▼ 駐車場の数に限りがありますので、車での来場はご遠慮いただき、公共交通機関をご利用ください。

内 消費税の基本的な仕組み、インボイス制度の概要

定 各20人(先着順)

申問 ①3月16日(木)まで、②3月22日(水)までに電話で、朝霞税務署へ ☎048(467)2211

▼ 自動音声案内に従い「2」を選択し、内線番号「612」をお伝えください。

### 軽自動車などの廃車・名義変更は3月中に！

軽自動車税(種別割)は、毎年4月1日に軽自動車やバイクなどを所有している人にかかる税金です。

「盗難や紛失」、「他人に譲った」などの場合は、廃車や名義変更の手続きをしない限り、課税され続けますので、早めの手続きが必要です。

なお、盗難や紛失の場合は警察に届出後、必ず市役所で手続きをしてください(警察へ届出をただけでは廃車になりません)。

#### 手続き・問合せ

##### ● 原動機付自転車や小型特殊自動車、ミニカー

課税課 ☎048(473)1126

##### ● 二輪の軽自動車(125cc 超250cc 以下)や二輪の小型自動車(250cc を超えるもの)

埼玉運輸支局所沢自動車検査登録事務所(所沢市大字牛沼下原<sup>ウシノ</sup>688-1)

☎050(5540)2029

##### ● 軽四輪車(軽乗用車など)や軽三輪車

軽自動車検査協会埼玉事務所所沢支所(入間郡三芳町大字北永井360-3)

☎050(3816)3111

### 税金・保険料の納付のお願い

3月31日(金)は、国民健康保険税、介護保険料、後期高齢者医療保険料第9期の納期限です。お忘れのないようご注意ください。

なお、口座振替をご利用の人は、納期限前日までに口座への入金をお願いします。また、納税についてクレジット納付やスマートフォン決済をご利用の人は、納期限までに入力処理をお願いします。

問 収納管理課 ☎048(456)5368

### 埼玉県からのお知らせ

自動車税事務所の4支所(大宮、熊谷、所沢、春日部)の窓口における現金収納は3月末で終了します。

4月からは、スマートフォン決済アプリやコンビニでの納税にご協力ください。

問 県税務課 ☎048(830)7606

## みずほ銀行窓口における納付書の取り扱い終了について

4月1日以降、みずほ銀行の窓口では志木市発行の納付書による支払いができなくなります。

納付書に記載された取扱金融機関にみずほ銀行の名称がある場合でも、お取り扱いできませんのでご注意ください。

なお、口座引き落としについては、引き続き利用できますので、この機会にぜひ口座引き落としの手続きをお願いします。

詳しくは、各納付書の担当課までお問い合わせください。

問 会計課 ☎048(473)1132

## ごみの自己搬入申込先にご注意ください

令和4年7月から、粗大ごみの戸別収集及び環境センターへの家庭系ごみ(粗大ごみ、可燃ごみ、不燃ごみ、資源ごみ)の自己搬入の申込先が「志木市粗大ごみ等受付センター」に変わっています。お間違えのないようご注意ください。

### ● 電話申込み(戸別収集及び自己搬入)

☎048(473)5311

▼ 受付：8時30分～17時15分(土・日曜日、祝休日を除く)

### ● インターネット申込み(戸別収集及び自己搬入)

下記の専用フォームから申込み

▼ 24時間365日手続きが可能です。

▼ 粗大ごみの戸別収集だけでなく、環境センターへの自己搬入の申込みも可能です。

問 環境推進課 ☎048(473)1492



◀専用フォーム

## 市民会館駐車場の利用台数縮小について

志木市民会館及び志木市民体育館再整備の実施に伴い、令和5年4月以降、市民会館駐車場の駐車台数が縮小されます。

いろは遊学館、いろは遊学図書館へ来館の際はご注意ください。

なお、令和6年度以降は、複合施設開館まで駐車場の使用ができなくなる予定です。

問 いろは遊学図書館 ☎048(471)1478

## 3月の水道緊急修理当番店

日 当番日の6時～翌日6時

内 蛇口を閉めても水が止まらない、水道管から水が漏れるなど

費 有料

当番日	工事店	電話
3/1 12 23	(株)伊東土木	☎048(476)2211
2 13 24	(株)タニムラ設備	☎048(487)2563
3 14 25	(有)三枝鉄工所	☎048(471)0076
4 15 26	(有)篠田設備	☎049(252)0858
5 16 27	(株)細田管工	☎048(473)7232
6 17 28	ライフアップ住設(株)	☎049(262)4454
7 18 29	明央産業(株)	☎048(473)5321
8 19 30	(有)三枝鉄工所	☎048(471)0076
9 20 31	ラインファミリー(株)	☎0120(55)8776
10 21	(株)上原水道	☎048(471)2339
11 22	東洋アクア工業(株)	☎048(423)9922

▼ 集合住宅などの場合は、まずは管理会社などにご相談ください。

### ● 宅地以外(道路など)の漏水

アクアイースト株式会社

☎0120(992)366

問 水道施設課 ☎048(473)1299(代)

## 八ヶ岳自然の家思い出の絵コンクール

八ヶ岳自然の家で宿泊した小学生を対象に「八ヶ岳自然の家思い出の絵コンクール」を開催しました。

八ヶ岳自然の家のスタッフによる審査を行い、児童4人の作品が入賞しました。応募作品は、令和5年度に八ヶ岳自然の家の館内に掲示される予定です。

問 生涯学習課 ☎048(473)1134



▲最優秀賞作品「夜の自然の家」

⚠ 新型コロナウイルス感染症の感染状況により、イベントなどが中止・延期となる場合があります。詳しくは、市ホームページなどをご覧ください。

## くらし

### 自転車安全利用の日

毎月10日は「自転車安全利用の日」です。坂道や見通しの悪い場所ではスピードを落とすなど、自転車の安全な利用について関心と理解を深め、日頃の安全な運行につなげましょう。

問 都市計画課 ☎048(473)1119



### 市内事業所応援企画 広報しきでお店をPRできます!

広報しきのアンケートに届いた「地元商店のことをもっと知りたい」という読者の声に応え、地元商店を紹介するとともに、紹介したお店の商品や体験をプレゼントする企画を展開しています。広報しきでお店のPRをしてみませんか。

対 市内事業者

掲載規格など 横17cm×縦6cm程度、150文字程度、フルカラー印刷

▼ 裏表紙をご覧ください。

申問 必要事項を記載のうえ、メールで市政情報課へ  
☎048(473)1110

必要事項 事業所名、申込者氏名、連絡先(電話番号、メールアドレスなど)

▼ 詳しくは、市ホームページをご覧ください。



◀市ホームページ

### 法務局に預けて安心 自筆証書遺言書保管制度

自筆証書遺言書を作成した本人が、法務局に遺言書の保管を申請できる制度です。

保管制度を利用すると、遺言書の紛失、改ざんなどを防止できるほか、家庭裁判所の検認手続きも不要になります。

詳しくは、法務省ホームページやさいたま地方法務局ホームページをご覧ください。

問 さいたま地方法務局 ☎048(851)1000



▲法務省ホームページ



▲さいたま地方法務局ホームページ

### 埼玉県南西部消防局公式SNS開設

市民の皆さんに消防行政を身近に感じていただけるよう、消防局公式 SNS アカウント (Instagram、Twitter) を開設しました。

防火・防災に関する情報や消防に関するさまざまな情報を発信していきますので、ぜひご確認ください。

問 埼玉県南西部消防局消防総務課

☎048(460)0119



▲ Instagram



▲ Twitter

### 「広報しき」がスマホに届く

広報しきをスマートフォンの無料アプリで読むことができます。また、市ホームページや市公式 SNS とも連動しているので、気になる情報も見逃しません。

いつでも読みたいときに、手軽に読めるアプリをご利用ください。

問 市政情報課 ☎048(473)1110



◀市ホームページ



## 国営武蔵丘陵森林公園ご案内 ～早春に香る春風～

3月は「公園・庭園樹園」で約18,000球のカラフルな早咲きチューリップや約1,000株のクリスマスローズが開花し、春の訪れを知らせます。

また、日本の園芸文化史上貴重な江戸椿をはじめとする約500品種の椿コレクションは、3月下旬から4月上旬に最盛期を迎え、花数も多く鑑賞におすすめです。

**開園時間** 9時30分～17時

**公園入園料** 高校生以上：450円

65歳以上：210円

中学生以下：無料

▼ 駐車料金は別途必要です。詳しくは、国営武蔵丘陵森林公園ホームページをご確認ください。

**問** 国営武蔵丘陵森林公園管理センター

☎0493(57)2111



## 令和5年度市町村交通災害共済に加入しましょう

交通災害共済とは、皆さんが会費を出しあって会員となり、交通事故により負傷した会員に見舞金を支払う相互扶助制度です。

**共済期間** 4月1日(土)～令和6年3月31日(日)

▼ 4月1日以降に加入の場合は、申込日の翌日から令和6年3月31日まで

**対** 志木市に住民登録のある人

**費** 一人500円(年会費)

▼ 途中加入の場合でも同額

**申込窓口** 総合窓口課、柳瀬川駅前出張所、志木駅前出張所、市内郵便局

▼ 2月から加入受付を開始しています。

▼ 郵便局での加入受付期間は、令和5年12月末の年内最終営業日まで

**問** 総合窓口課 ☎048(473)1495

## 高齢者肺炎球菌ワクチン定期接種

高齢者肺炎球菌予防接種を受けることで、肺炎の原因で一番多い「肺炎球菌」による肺炎の予防や、仮にかかっても軽い症状ですむ効果があります。生涯1回限りの接種の機会となりますので、接種を希望する人は、対象年度中に接種をお願いします。

**日** 3月31日(金)まで

**対** 下表のとおり(令和4年度対象者)

65歳	昭和32年4月2日～昭和33年4月1日
70歳	昭和27年4月2日～昭和28年4月1日
75歳	昭和22年4月2日～昭和23年4月1日
80歳	昭和17年4月2日～昭和18年4月1日
85歳	昭和12年4月2日～昭和13年4月1日
90歳	昭和7年4月2日～昭和8年4月1日
95歳	昭和2年4月2日～昭和3年4月1日
100歳	大正11年4月2日～大正12年4月1日

▼ 令和4年度対象者には、令和4年4月に通知しています。

▼ 自費あるいは公費に関わらず、すでに肺炎球菌ワクチンの接種を受けたことがある人は対象外です。

**自己負担** 3,000円(生活保護受給者は自己負担なし)

▼ 実施期間内1回のみとなります。

**実施方法** 実施期間中に実施医療機関で接種

▼ 志木・朝霞・和光・新座市以外の医療機関で接種する場合は、手続きが必要です。事前に、健康増進センターへお問い合わせください。

**持** 高齢者肺炎球菌定期予防接種受診券

**問** 健康増進センター ☎048(473)3811

## メール配信サービス

市では、緊急情報や気象情報、不審者情報などについて、メール配信により情報提供を行っています。

また、防災行政無線の放送内容も配信しているので、放送を聞き逃してしまっても、情報を得ることができます。

メール配信サービスの登録は、下記からできます。確実に情報を得るために、メール配信サービスに登録しましょう。

**問** 市政情報課 ☎048(473)1110



◀メール配信  
サービス登録



# くらしの情報

⚠️ 新型コロナウイルス感染症の感染状況により、イベントなどが中止・延期となる場合があります。詳しくは、市ホームページなどをご覧ください。

## 「広報しき」音訳CDの貸出

志木音訳ボランティア「もくせいの会」の皆さんが、広報しき、社協だよりを朗読し、CDに録音して、柳瀬川図書館で貸し出しています。また、市ホームページでも公開しています。

☎ 市政情報課 ☎048(473)1110



## ふれあいコーナー

掲載希望の人は市政情報課(☎048(473)1110)へお問い合わせください。申込みは、掲載希望月の2か月前の末日までです。

**利用する人へ** サークル活動の呼びかけ、発表会などにご利用ください。入会金、月会費、入場料などが3,000円以下のものとします。内容によっては、掲載できないものもありますのでご了承ください。

タイトル	とき	ところ	内容・連絡先
志木市郷土史研究会 ①例会(現地見学会) ②基礎講座例会(座学)	①3月12日(日) 9時~ ②3月21日(火) 13時30分~	①北朝霞駅改札口集合 ②宗岡第二公民館	①引又道を歩く ②実蔵院と筆子塚に関する解説の後、討論 入会金/3,000円(年会費3,000円に充当:機関誌「郷土志木」代など) 参加費/①200円(現地徴収) ②200円(会場代、資料代) 連絡先/井上 ☎F048(473)2982 横山 Ehyokoyama@or2.fiberbit.net
慶應義塾志木高等学校 第24回定期演奏会(2公演開催)	3月21日(火) 13時~(12時30分開場) 16時30分~(16時開場)	市民会館	4年ぶりの一般公開! 2公演、どなたでも入場できます! 入場料/無料 連絡先/小池 ☎048(471)1361
志木第二中学校吹奏楽部 第26回定期演奏会	3月25日(土) 13時~(12時30分開場)	市民会館	志木二中サウンドとステージをお楽しみください! 入場料/無料 連絡先/鈴木 ☎048(473)2379
志木中学校吹奏楽部 第18回定期演奏会	3月26日(日) 13時30分~(13時開場)	市民会館	皆さんの心に深く残る音楽をお届けします。ぜひ、ご来場ください 入場料/無料 連絡先/☎048(471)0143
細田学園中学校・高等学校吹奏楽部 第6回定期演奏会	3月26日(日) 14時~16時(13時15分開場)	細田学園 NOIBO Hall	幅広い曲目で皆さんのご来場をお待ちしています(要事前申込み) 詳しくは、お問い合わせください 連絡先/☎048(471)3255
朝霞高校吹奏楽部 第4回定期演奏会	3月28日(火) 15時~17時(14時30分開場)	朝霞市民会館 ゆめばれす	さまざまなジャンルの曲を高校生が元気いっぱい演奏します 連絡先/小嶋 ☎048(465)1010
ボーイスカウト説明会及び体験会	4月2日(日) 10時~12時	総合福祉センター	ボーイスカウトの目的や活動内容の説明、活動体験を行います 入会金/3,000円 月会費/1,500円 参加費/キャンプなどで集金あり 連絡先/ボーイスカウト志木第1団 峰崎 ☎048(476)3103
女性囲碁入門講座	①4月8日(土)・15日(土)・ 22日(土) 14時~15時 ②4月11日(火)・25日(火) 13時~14時	①いろは遊学館 ②館中央の森参番 街集会所	囲碁がはじめての人に初歩からレッスンします 月会費/500円(3回参加の場合)、300円(2回参加の場合) 連絡先/女性囲碁教室・アミイの会 宇井 ☎090(2918)6591
はじめてのダンス MAiAM	毎週月曜日 17時~17時 50分、18時~18時50分	秋ヶ瀬スポーツセンター	はじめての習い事に、ダンスをはじめましょう! 対象/4歳~小学生 参加費/500円 連絡先/DANCE MAiAM 佐々木 ☎090(5313)2155 公式LINE ID:@050ryviiy
初心者弓道教室	4~6月の毎週土曜日 10時~12時	市民体育館	高校生以上の人を10人程度募集します 道具貸出有 参加費/3,000円(別途保険代あり) 連絡先/志木市弓道連盟 平船 ☎090(6175)9239
女性のバスケットボールチーム 「ダンク」メンバー募集!	毎週木・土曜日 9時~12時など	市民体育館など ※時間・場所は週によって 異なりますので、ホーム ページをご確認ください	見学・体験歓迎、お子さんとの参加もOKです! 月会費/1,500円 連絡先/内田 ☎048(476)4783 HP <a href="http://dunk.g2.xrea.com/">http://dunk.g2.xrea.com/</a>

## くらし

### シニアボランティアスタンプ制度

シニアボランティアスタンプが10個以上たまったら人を対象に、交換申請を受け付けます。

シニアボランティアスタンプ制度とは、元気な65歳以上の人が、市が指定する地域貢献活動や介護ボランティアに参加した場合に、一定のポイントを加算し、たまったポイントに応じて地域で使える買物券に交換するものです。

申請期間 3月31日(金)まで

申請場所 長寿応援課

換金対象 令和4年12月31日までに取得したスタンプ

▼ 10スタンプあたり500円のお買物券として交換します(上限:100スタンプ5,000円分)。

▼ 本人が直接、手続きをしてください。

▼ 柳瀬川駅前出張所、志木駅前出張所では手続きできません。

▼ 総合事業対象者、要支援・要介護認定を受けている人、生活保護制度を利用している人、介護保険料の滞納がある人は対象外です。

持 シニアボランティアスタンプ手帳、介護保険被保険者証

問 長寿応援課 ☎048(473)1395

# 相談ガイド



新型コロナウイルス感染症の感染状況により、日程や相談方法などが変更となる場合があります。詳しくは、市ホームページなどをご覧ください。

相談種類	予約	とき	ところ・問合せ・そのほか
法律(電話)	○	3月1日(水)・22日(水)・29日(水)、4月5日(水) 9時30分～12時 3月8日(水)・15日(水) 9時30分～12時、13時～15時30分 (他の弁護士に依頼し、係争中のものは不可)	場 市役所 問 総合窓口課 ☎048(473)1495
行政 人権		3月16日(木) 9時30分～12時 3月7日(火)、4月4日(火) 9時30分～12時	場 市役所 問 総合窓口課 ☎048(473)1495
成年後見		【福祉専門職相談】月～金曜日(祝休日は休み) 8時30分～16時 【法律専門職相談】金曜日(祝休日は休み) 13時～16時 (1人1時間程度) ※予約優先	場 市役所 問 基幹福祉相談センター ☎048(456)6021
生活相談		月～金曜日(祝休日は休み) 8時30分～16時 ※予約優先	
家計相談	○	3月1日(水)・8日(水)・15日(水)・22日(水) 13時～16時 (1世帯1時間程度)	
外国人住民の暮らし		【英語】3月2日(木)・14日(火)、4月6日(木) 10時～12時 【中国語】3月2日(木)、4月6日(木) 14時～16時 3月20日(月) 10時～12時 【ベトナム語】予約制	場 市役所 問 市民活動推進課 ☎048(456)5371 ※市役所内の手続きをサポートします。 ※左記実施日以外を希望する場合は要予約
税務(電話)	○	3月9日(木) 13時～16時30分 ※予約制、1人30分、4人まで	場 市役所 問 課税課 ☎048(473)1126
休日納税相談		3月26日(日) 9時～17時 ※なるべく電話相談をご活用ください。	持 直近3か月間の収支がわかるもの 場 市役所 問 収納管理課 ☎048(456)5369
年金	○	木曜日(祝休日は休み) 13時～17時	場 市役所 問 保険年金課 ☎048(456)5360
消費生活		月～金曜日(祝休日は休み) 10時～12時、13時～15時30分 ※対面相談・オンライン相談は予約制 ※なるべく電話相談またはオンライン相談をご活用ください。	予 産業観光課 ☎048(475)7360 場 問 消費生活センター(市役所) ☎188(いやや!)
職業紹介・相談		月～金曜日(祝休日は休み) 9時～17時	場 問 ジョブスポットしき職業紹介コーナー(市役所) ☎048(473)1069
就職・キャリア個別相談	○	3月6日(月) 10時～12時、3月20日(月) 14時～16時 (1人1時間程度)※なるべく電話相談をご活用ください。	場 市役所 問 産業観光課 ☎048(475)7360
マンション管理相談	○	3月27日(月) 13時30分～16時30分 ※予約優先	場 市役所 問 建築開発課 ☎048(456)5372
不動産無料相談会	○	3月16日(木) 10時～12時	予 (公社)宅地建物取引業協会県南支部(水曜日休み) ☎048(468)1717 場 市役所 問 環境推進課 ☎048(473)1492
女性	○	第1・3金曜日(祝休日は休み) 10時～14時 第2・4火曜日(祝休日は休み) 12時30分～16時30分 (1人50分)	場 市役所 問 子ども支援課 ☎048(473)1139 ※配偶者からの暴力や夫婦関係など女性に関わる悩み事相談 ※保育あり(要予約・生後6か月児～)
インターネット・トレーニングカードなど	○	3月9日(木) 15時～18時(1人50分)	予 場 教育サポートセンター ☎048(471)2211 問 生涯学習課 ☎048(473)1134
教育	○	月～土曜日(祝休日は休み) 9時～17時 ※3月25日(土)は休み	場 問 教育サポートセンター ☎048(471)2211 E kyouiku-s@city.shiki.lg.jp
子どもと家庭	○	月～金曜日(祝休日は休み) 9時～17時15分 ※来所相談は予約制	場 問 子どもと家庭の相談室 ☎048(476)2330
児童発達	○	月～金曜日(祝休日は休み) 8時30分～17時15分	場 問 児童発達相談センター「すきっぷ」 ☎048(486)5511 E jidou-soudan@city.shiki.lg.jp
子どもと保護者 (なんでも相談)		月～日曜日 9時～17時 ※3月3日(金)9時～12時、3月4日(土)10時～15時、3月 5日(日)10時～12時30分、3月13日(月)15時～17時	場 問 児童センター ☎048(485)3100 E jidou-c@shiki-syakyo.or.jp
未就学児の子育て	○	場 問 いろは子育て支援センター ☎048(486)6888 場 問 宗岡子育て支援センター ☎048(485)3102 場 問 子育て支援センター「めばえ」 ☎048(423)6675	場 問 西原子育て支援センター ☎048(472)7112 場 問 子育て支援センター「ぶちまある」 ☎080(4452)1538 ※詳しくは、市ホームページをご覧ください。
妊娠・出産	○	月～金曜日(祝休日は休み) 9時～17時 ※来所相談(妊娠届の受付優先)	場 子ども支援課 問 健康増進センター ☎048(473)3811
まちなか保健室 (なんでも相談)	○	毎週日曜日 13時30分～16時30分 ※1週間前までに予約 ※電話での相談は不可	場 市民会館または健康増進センター 問 健康増進センター ☎048(473)3811 相談日当日 ☎090(5391)7466
こころの相談	○	3月13日(月) 14時～16時30分(3人まで) ※要予約	場 問 健康増進センター ☎048(473)3811
男性(電話)	○	第1・3金曜日(祝休日は休み) 10時～14時 第2・4火曜日(祝休日は休み) 12時30分～16時30分 (1人30分)	問 子ども支援課 ☎048(473)1139 ※配偶者からの暴力や夫婦関係など男性に関わる悩み事相談
福祉総合 障がい者等		月～金曜日(祝休日は休み) 8時30分～17時15分	場 問 (社福)邑元会 相談センターしき彩の杜 ☎048(423)0991 F 048(423)0990
ボランティア	○	月～金曜日(祝休日は休み) 8時30分～17時15分	場 総合福祉センター 問 社会福祉協議会 ☎048(474)6508

注目情報

募集

イベント

講座

健康

くらし

相談

医療

連載

はじめに

ヒトメタニューモウイルス(human metapneumovirus hMPV)は、2001年にオランダの研究グループにより急性呼吸器感染症の小児から発見された、比較的歴史の浅いウイルスである。遺伝子の構造は、小児で呼吸器感染症を引き起こす、RSウイルスに類似している。

小児で流行する呼吸器感染症のウイルスには、現在流行中の新型コロナウイルスのほか、インフルエンザウイルス、RSウイルスなどがある。これらはメディアにも取り上げられる機会が多く、知名度が高いのに対して、ヒトメタニューモウイルスはマイナーな印象が拭えないが、肺炎や細気管支炎で入院する乳幼児においては一般的である。

今回は、小児だけでなく、成人の肺炎の原因としても重要なヒトメタニューモウイルスについて解説する。

ヒトメタニューモウイルスの特徴

疫学：乳児期から感染し、5歳までにほとんどの小児が罹患すると報告されている。RSウイルスの感染症が乳児で問題になることが多いのに対して、ヒトメタニューモウイルスは年長児にも多いことが特徴である。季節的には冬から春先にかけて流行することが多いが、コロナの流行によりウイルスの流行時期がコロナ前とは変化し、2022年にはRSウイルスと同時期に流行が見られ、入院する乳幼児が増加した。

成人においては、いわゆる風邪症状を呈することが多いが、入院した成人肺炎の4%程度がヒトメタニューモウイルスであったとする報告がある。特に高齢者においては軽視できないウイルスである。

症状：潜伏期間は5～9日間である。発熱、咳、鼻水といった風邪症状を呈して、その症状はRSウイルス感染症に似ている。

乳幼児では、ゼーゼーして夜眠れなくなったり、呼吸が苦しくなって酸素が必要となる場合もある。咳や喘鳴のピークは発症後5～7日目になることが多く、発熱の期間は5日以

上になることもある。1回の感染では十分な免疫を得ることができず、再感染が一般的である。

検査：臨床症状のみで、RSウイルスなどと区別することはできず、迅速検査が有用である。インフルエンザの検査と同じように鼻に綿棒を入れて検査を行い、結果は15分程度で判明する。ただし、迅速検査の保険適用が認められているのは、6歳未満で、レントゲンなどで肺炎が疑われる症例に限るため、診断されていないヒトメタニューモウイルス感染症の小児が多数いると考えられる。

治療：ウイルスを直接攻撃するような治療薬はない。そのため、発熱に対しては解熱薬を使い、咳などの症状に対しては痰を出しやすくするような去痰薬などによる対症療法が主体となる。飲食ができなくなったり、呼吸困難を認めた場合には、入院の上、点滴や酸素投与などが必要となる。

感染対策：家族内での感染や、保育園、幼稚園、高齢者福祉施設などにおいて集団感染を起こすことがある。感染力が強いので注意が必要である。飛沫感染と接触感染が主体なので、距離をとること、手洗いやアルコールによる手指消毒をすること、タオルなどを共用しないことなどの基本的な感染対策を守ることが重要である。

学校、幼稚園、保育園などの通学、通園について、学校保健安全法における出席停止期間の定めはない。そのため、通院しているクリニックや病院の先生の指示に従うことになる。一般的には、発熱がなく、咳などの症状が軽快すれば、登園や通学が可能と考えられる。

まとめ

ヒトメタニューモウイルスは、乳幼児だけでなく、高齢者の肺炎の原因としても重要なウイルスである。治療法がないため、予防が大切である。ヒトメタニューモウイルスに特有の感染対策はなく、新型コロナウイルスと同様に基本的な感染対策を怠らないようにすべきである。

3月の

休日当番医

診療時間  
10時～16時

当番医は変更になる場合がありますので、必ず確認してからお出かけください。この時間以外の診療は、志木消防署 [☎048(472)0119]へお問い合わせください。

場所	施設名	科目	電話	場所	施設名	科目	電話
5日	和光 恵クリニック	内、消内、皮	048(464)9893	朝霞	みらいず眼科	眼	048(423)7310
12日	朝霞 石原クリニック	消内、内	048(486)1890	志木	ここ肌クリニック	皮、精、心内	048(458)3956
19日	志木 いわさき内科・循環器科	内、循内	048(486)4622	和光	和光耳鼻咽喉科	耳、アレ	048(467)0889
21日	朝霞 富岡医院	内、循内、小	048(461)7581	新座	いしもと脳神経外科・内科	脳外、内	048(483)7111
26日	志木 柳瀬川駅前クリニック	内、呼内、循内	048(486)6201	新座	新座駅前耳鼻咽喉科	耳、アレ	048(458)0390

埼玉県救急電話相談と医療機関案内(24時間365日)  
#7119(小児・大人共通)  
つながらない場合 ☎048(824)4199

埼玉県医療機能情報提供システム  
ネットで医療機関の情報が検索できます。  
<http://www.iryu-kensaku.jp/saitama/>



## 青少年の健全育成に貢献



▲山口さん、香川市長

11月27日(日)、志木市青少年育成市民会議副会長の山口美智江さんが、青少年の健全育成のために多年にわたり、非行防止などの啓発活動に携わってきたとして、青少年育成埼玉県民会会長(埼玉県知事)より青少年育成成功労賞を受賞されました。

## ケアラーを孤立させない



▲堀越さんによるわかりやすい説明

12月20日(火)、日本ケアラー連盟代表理事の堀越栄子さんを講師に迎え「ケアラーの実態と必要な社会的資源」の講演会を開催しました。

ケアラーに興味がある約60人の皆さんが参加し、ケアラーの実態と必要な地域での支援について学びました。

## 採れたて！しきの野菜市



▲地元の野菜を手に取る皆さん

12月22日(木)、市役所1階市民ホールを会場に「採れたて！しきの野菜市」を開催しました。

地元でとれた新鮮な野菜のほか、長野県飯綱町のりんごなども販売され、多くのお客さんでにぎわいました。

## 県赤十字大会特別感謝状



▲清水さん、香川市長

1月13日(金)、志木市赤十字奉仕団員の清水正子さんが、多年にわたり赤十字事業の奉仕活動に従事されたとして、令和4年度埼玉県赤十字大会において、支部長特別感謝状を授与されました。

## 手話って楽しい ④5

### 今月の手話 「引越し」

両方の手のひらを斜めに向かいあわせ、指先同士をくっつけて屋根の形をつくります。屋根を右から左へ、山の形を描くように動かします。

問合せ／共生社会推進課 ☎048(473)1449

耳の聞こえない人に、あいさつだけでも手話で伝えることができれば…。さあ、いっしょに手話を学んでみましょう！



## ふれあい館「もくせい」 リニューアルオープン開所式

2月1日(水)、ふれあい館「もくせい」のリニューアルオープンを記念し、開所式を開催しました。

開所式では、装い新たになった館内の見学をはじめ、コーヒーの試飲やクッキーの試食などを楽しみました。

リニューアルを迎えたふれあい館「もくせい」は、これまで以上に活気のある集いの場となるよう、新たな入館口の設置をはじめ、中庭のテラスやカフェスペースを整備するとともに、健康維持増進の拠点となるよう健康プログラムの充実や、施設の利便性と魅力向上を図りました。この機会にぜひ、ふれあい館「もくせい」をご利用ください。



▲香川市長のあいさつの様子



▲志木第四小学校にある看板が目印です



▲コーヒーやランチ(数量限定)を楽しめます

## 「小中一貫教育基本方針」地域説明会を実施

保護者や地域の人を対象とした小中一貫教育基本方針説明会(令和5年1月20~28日)を各中学校区で実施しました。

現在、小・中学校では、地域の特性を踏まえた、各中学校区で統一した教育目標や目指す児童生徒像の設定をはじめ、一貫した9年間のカリキュラム編成や学校行事の在り方など、具体的な推進計画の策定に向けて検討を進めています。



▲地域説明会の様子

### 地域説明会の開催結果について

地域説明会では、昨年10月に策定した小中一貫教育基本方針について、多くの質問をいただきました。説明会の概要や主な質問については、市ホームページをご覧ください。



▲市ホームページ

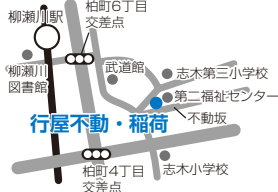
郷土を知り、郷土を愛する

## 志木市 歴史とんぼ

— 執筆・協力 志木のまち案内人の会 —

## 第30回 汗かき不動

▶ 行屋の不動堂



所在地／  
行屋不動・稲荷  
柏町3-5-10  
柳瀬川駅から徒歩  
15分

不動坂を上がり右に進むと鳥居がいくつも並んでいて、行屋稲荷があり、その隣にあるのが坂の名前にもなった行屋の不動堂です。

天正年間(1573~1592)頃、不動坂の辺りで不動明王の木像が見つかり、宮原弥七郎がお堂を建てて安置しました。

寛永(1624~)初め頃、善海という坊様が修行のためにお堂を建てたことから行屋と言われるようになり、木像の不動明王を祀ったので行屋の不動堂と呼ばれるようになりました。善海の弟子の万海の時、この木像が盗難にあってしまったので、弥七郎のひ孫の源右衛門は重くて盗めないように鉄製の不動明王を铸造して奉納したのです。

こうして、名主をつとめていた宮原家は代々不動明王を大切に信仰してきましたが、元禄三年(1690)、宮原与左衛門がお役所に背いたと名主役を召し上げられ、その時この鉄身の不動明王は体中から汗を流したといひます。また、与左衛門の子延勝が病気で寝込んだ時も同じように総身から汗を噴き出して、延勝は亡くなってしまいます。

このように、この不動尊が汗を流すと悪い事が起きるのを教えてくれると最初は考えていましたが、延勝の子である仲右衛門は、代々守ってきた一族を本当に守るのならば悪い事だけでなく良いことも教えてくれるはずだと考え、不吉な不動像は厨子という箱を作って封じ込めることにしました。それからは何事もなくなり、仲右衛門は「館村旧記」という書物に、些細なことで吉だ凶だと魂を奪われてしまい判断を誤ることのないよう心得るべきだと記し、子孫に伝えています。

道路を少し入っただけで昔にタイムスリップできる素敵な空間ですので、ぜひ、散歩の折りに寄ってみてください。



志木市長 香川 武文

## 「春の健康DAY」

## ～こころも体もリフレッシュ!～

厳しい冬の寒さを越え、徐々に春の訪れを感じさせる3月は、草木が芽吹くように、新年度に向け、活力が満ちていく季節です。

3月を代表する行事として、思い浮かべるのが「ひなまつり」です。現在、郷土資料館で開催している「第18回ひなまつり」では、子どもの健やかな成長を祈り、市民の皆さんから寄贈を受けたおよそ1,000体のひな人形が展示されています。また、コロナ禍で中止となっていた「快哉堂友の会」主催の「雛のつるし飾り」も、4年ぶりに開催され、会員の皆さんによる手作りのつるし飾りが旧村山快哉堂で展示されています。どちらも3月5日までの展示となっていますので、まだご覧になっていない方は、ぜひ、足をお運びいただき、雅で華やかな雛飾りをお楽しみください。

さて、これまで志木市の元気・活気に大きな影響を与え、イベントの中止や縮小、外出控えなどから、高齢者の運動不足による体力の低下や介護給付費の増加、さら

には運動会などの学校行事の縮小といった、さまざまな課題をもたらしたコロナ禍でしたが、新型コロナウイルス感染症の感染症法上の位置づけを2類から5類へ移行する方針が国から示され、長いトンネルの出口への光がようやく見えてきました。

いよいよ、3月25日・26日には、これまでコロナ禍の影響により中止や縮小を余儀なくされていた「ノルディックウォーキング・ポールウォーキング全国大会」や「さくらフェスタ」といった志木市を代表するイベントを、新庁舎といろは親水公園を会場として合同開催します。

また、このイベントを実施する3月の最終土曜日及び日曜日を「春の健康DAY」と定め、今後は、市民の皆さんに健康増進の意識をもってもらう日とします。「春の健康DAY」の「DAY」という文字に、「Do(～する)」「Active(積極的)」「Yell(声援)」の意味を込め、市の健康増進計画である「いろは健康21プラン」における「子どもから高齢者まで」をキーワードに、こころと体の健康づくりにつなげるイベントを通じ、本市の魅力を全国に発信することで、市内外の両面から志木市の元気・活気をつくっていきます。

ノルディックウォーキング・ポールウォーキングは、ポールを使用することによって、効果的な全身運動が可能となり、運動によるエネルギー消費量が向上することに加え、足腰に不安がある高齢者も安心して参加でき、誰もが気軽に楽しめるエクササイズです。ぜひ、イベントに足をお運びいただき、ウォーキングで気持ちの良い汗を流したあとは、志木市の魅力が詰まったステージやグルメなどを存分にお楽しみください!

## 新たな挑戦に向かって

1月9日(月)、市民会館で、はたちの記念式を開催しました。今年度のテーマは、「翔はたけ～新たな挑戦に向かって～」。このテーマには、はたちという節目を迎えるにあたり、これからの人生に向かって羽ばたいていこうという思いが込められています。当日の様子は、市公式Facebookからご覧になれます。



◀市公式Facebook



▲カパルも記念式に駆けつけてお祝いをしました



▲美しい色鮮やかな着物が会場を彩りました



▲さわやかな笑顔でハイ、チーズ！

# まちのできごと

## 科学あそび「化石・ふしぎな石」



撮影：藤代眞義さん（市民カメラマン）

▲型取ったアンモナイトに石こうを流し込みます

12月11日(日)、宗岡公民館で、科学あそび「化石・ふしぎな石」が開催され、科学読物研究会の坂口美桂子さんの指導のもと、アンモナイトのレプリカを作りました。

参加した小学1～6年生の子どもたちは、アンモナイトのレプリカ作りのほか化石クイズや絵本の紹介を楽しみ、化石に関する知識と興味を深めました。

## スノードームケーキを作ろう！



撮影：浦上裕文さん（市民カメラマン）

▲調理道具を上手に使いケーキ作りを楽しみました

12月17日(土)、宗岡公民館で「楽しくクッキング」が開催されました。

参加した小学生は、食彩会たかのひろこの高野弘子さんの指導のもと、おいしそうなフルーツや生クリームをふんだんに使用し、本格的なスノードームケーキを完成させました。



## 冬の書初め練習会



撮影：赤羽創さん（市民カメラマン）

▲一画一画集中して書きました

12月26日（月）、総合福祉センターで「書初め練習会」が開催されました。

参加した小学生は、文字のかたちや大きさ、全体のバランスに加え、習字の基本である、とめ、はね、はらいにも気をつけながら、練習を重ねました。

## ネズミ凧を作って遊ぼう



撮影：猿田光彦さん（市民カメラマン）

▲風情を感じる旧村山快哉堂でネズミ凧を作りました

1月9日（月）、旧村山快哉堂で「ネズミ凧を作って遊ぼう！」を開催しました。

参加した子どもたちは、旧村山快哉堂でネズミ凧を作り終えると、完成したネズミ凧を空に揚げるために、いろは親水公園中州エリア一面を笑顔で駆け巡りました。



市Facebookでも、イベントで撮影した写真を掲載しています！

<https://www.facebook.com/shikicity>



①AppStoreまたはGooglePlayにて「COCOAR2」をインストール  
②アプリを起動後、「AR動画」マークがある写真にカメラをかざしてください。

## チョークアート 「季節の流れと懐中時計」



▲宗岡中学校美術部の皆さんと作品「季節の流れと懐中時計」

志木駅東口駅前チョークアートギャラリーでは、宗岡中学校美術部が作成したチョークアート「季節の流れと懐中時計」を4月下旬まで展示しています。

中央の階段と懐中時計は人生や成長を表現し、周りには四季を連想させる馴染みのあるものを描いています。「四季と時の流れ」をテーマに、透明感を出すなどの工夫を凝らし、協力して完成させました。

## 麺'sクラブ ～ラーメン&餃子作り～



撮影：浦上裕文さん（市民カメラマン）

▲細かい作業も丁寧に取り組みました

1月22日（日）、宗岡第二公民館で「麺'sクラブ（第1弾）」が開催されました。

「鶏一羽まるごとラーメン」と「皮から作る餃子（第1弾）」をテーマに、参加者はグループに分かれて調理をし、協力し合いながら作業を進めました。

普段料理をしない人も楽しむことができ、料理の楽しさを学ぶ機会ともなりました。

# 3月

3月1日

4月8日

(日曜日)

(月曜日)

(火曜日)

記載説明:

事業名 **開催場所**

時間

※**その他**は市ホームページ  
をご確認ください。

5

6

7

**おひさま広場** **児発**  
14時～15時30分

12

13

14

**なかよしランド**  
「プラレール®ワールド」  
10時10分～11時25分 **児セ**  
**なかよしタイム** **ぶち**  
14時～15時  
**離乳食教室(初期)** **健セ**  
14時10分～、14時40分～  
**専門相談「おっばい相談」**  
15時～16時 **宗子**  
**対象別広場「たんぽぽ広場」**  
15時～16時 **宗子**

19

20

21

26

27

28

**おでかけひろばめばえ**  
11時～11時30分 **その他**  
**ランチで食育(幼児食)** **い子**  
11時～11時30分  
**なかよしタイム** **ぶち**  
14時～15時

2

3

4

**コマ道場** **児セ**  
15時～16時

**赤ちゃん広場** **い子**  
14時30分～15時30分

**おひさま広場** **児発**  
9時30分～11時  
14時～15時30分

**おひさま広場** **児発**  
9時30分～11時  
14時～15時30分

## 公共施設

# イベントカレンダー

※新型コロナウイルス感染症の感染状況により、イベントなどの中止・延期や施設が  
休館となる場合があります。最新の情報は市ホームページをご覧ください。

詳しくは、  
市ホームページを  
ご覧くださいお



**い子** いろは子育て支援センター「にこまある」  
休日曜日、祝休日、第1・3・5土曜日

**西子** 西原子育て支援センター「まんまある」  
休日曜日、祝休日、第2・4・5土曜日

**宗子** 宗岡子育て支援センター「ぼけっと」  
休3月3日(金)12時～17時、3月4日(土)9時～  
10時、15時～17時、3月5日(日)9時～10時、  
12時30分～17時、3月13日(月)9時～15時

**ぶち** 子育て支援センター「ぶちまある」  
休土・日曜日、祝休日

**めばえ** 子育て支援センター「めばえ」  
休土・日曜日、祝休日

**児発** 児童発達相談センター「すきっぷ」  
休土・日曜日、祝休日

**児セ** 児童センター  
休3月3日(金)12時～17時、3月4日(土)9時～  
10時、15時～17時、3月5日(日)9時～10時、  
12時30分～17時、3月13日(月)9時～15時

**健セ** 健康増進センター  
休土・日曜日、祝休日

**い遊** いろは遊学館  
休月曜日、3月3日(金)

(水曜日)

(木曜日)

(金曜日)

(土曜日)

3/1  
ぶちぶちタイム **ぶち**  
10時～10時15分  
「巡回発達相談(言語)」 **宗子**  
10時30分～11時30分

8  
趣味の集い **もく**  
10時30分～11時45分  
子育てお悩み相談会 **もく**  
10時30分～12時

15  
作業療法士による講座 **児発**  
10時～11時  
趣味の集い **もく**  
10時30分～11時45分  
赤ちゃんのえほんのじかん **柳図**  
11時～11時30分

22 おひさま広場 **児発**  
9時30分～11時  
まんまあるあそぼう会 **西子**  
10時～11時  
栄養相談 **ぶち**  
10時30分～11時30分  
趣味の集い **もく**  
10時30分～11時45分  
子育てお悩み相談会 **もく**  
10時30分～12時  
赤ちゃんと絵本のふれあい **宗公**  
11時15分～11時30分  
0歳ママ集合! **西子**  
14時～15時30分

29  
趣味の集い **もく**  
10時30分～11時45分

5  
おひさま広場 **児発**  
9時30分～11時  
14時～15時30分

2 応援しよう!  
赤ちゃんファミリー **い遊**  
10時～11時30分  
ミニミニ講座  
「ストレッチ」 **宗子**  
11時10分～11時30分  
えほんとなかよし **宗二**  
11時35分～11時50分  
歯科衛生士による  
プレ歯磨き講座 **めばえ**  
14時～15時  
わくわくタイム **児セ**  
16時～16時20分

9 ミニミニ講座  
「子どもの目線体験」 **宗子**  
11時10分～11時30分  
わくわくタイム **児セ**  
16時～16時20分

16 えほんとなかよし **宗二**  
11時35分～11時50分  
専門相談「まんま相談」 **宗子**  
15時～16時  
わくわくタイム **児セ**  
16時～16時20分

23  
わくわくタイム **児セ**  
16時～16時20分

30  
わくわくタイム **児セ**  
16時～16時20分

6 おひさま広場 **児発**  
9時30分～11時  
14時～15時30分  
ミニミニ講座  
「ストレッチ」 **宗子**  
11時10分～11時30分  
わくわくタイム **児セ**  
16時～16時20分

3

10  
0歳ママ集合! **西子**  
14時～15時30分

17

24

31

7  
おひさま広場 **児発**  
9時30分～11時  
14時～15時30分

4 おもしろクラブ **い図**  
11時～11時30分  
赤ちゃんのえほんのじかん **柳図**  
11時～11時30分  
志木おもちゃクリニック **宗二**  
13時30分～15時  
おはなし会 **柳図**  
15時～15時30分

11 パパママ学級 **健セ**  
9時30分～12時  
春のおはなし会 **い図**  
10時30分～11時(幼児)  
11時～11時30分(小学生)  
えほんのじかん **柳図**  
11時～11時20分  
よみきかせ  
「春のおたのしみ会」 **宗公**  
11時～11時30分

18 あそびの広場ばばまる **西子**  
9時30分～12時  
おやこでびよ～ん  
絵本であそぼう **宗公**  
11時～11時20分  
えほんのじかん **柳図**  
11時～11時20分  
よみきかせ **い図**  
11時～11時30分  
プラスチックの  
リサイクルあれこれ **い遊**  
14時～15時30分

25 お父さん広場 **い子**  
10時～  
妊婦さんようこそ! **めばえ**  
10時～11時  
麵'sクラブ(第3弾) (P16掲載) **宗二**  
10時～12時  
えほんのじかん **柳図**  
11時～11時20分  
あおぞらよみきかせ **い図**  
11時～11時30分  
赤ちゃんのよみきかせ **い図**  
11時～11時30分  
料理の方程式 **もく**  
11時～13時

4/1 対象別広場  
「パパのぼけっと」 **宗子**  
10時～11時  
志木おもちゃクリニック **宗二**  
13時30分～15時

8 おひさま広場 **児発**  
9時30分～11時  
14時～15時30分

**宗公** 宗岡公民館  
休 3月6日(月)  
図書室のみ 3月31日(金) 休室

**宗二** 宗岡第二公民館  
休 図書室のみ 3月31日(金) 休室

**もく** ふれあい館「もくせい」  
休 なし

**柳図** 柳瀬川図書館  
休 月曜日、3月31日(金)

**い図** いろは遊学図書館  
休 月曜日、3月3日(金)・31日(金)

**体** 市民体育館  
休 なし

**秋スポ** 秋ヶ瀬スポーツセンター  
休 3月6日(月)

**秋運** 秋ヶ瀬総合運動場・運動公園  
休 3月6日(月)

# 笑顔 だいすき!

市内在住の4歳までの子どもたちを募集しています。市公式LINEからご応募ください。原則、1人1回までの掲載となります。

問合せ／市政情報課  
☎048(473)1110

市公式LINEの申請が便利です



ひらの けいたろう  
平野 恵太郎くん(2歳)  
こうたろう  
孝太郎くん(8歳)

大好きな公園でハイチーズ!  
いつもニコニコ仲よし兄弟です♪



こいで ゆうと  
小出 優斗くん(3歳)  
りさ  
理咲ちゃん(1歳)

仲よし兄妹。  
外遊びが大好きです!

## クイズ&アンケート

回答者の中から抽選でプレゼントが当たります。当選の発表は、引換券の発送をもって代えさせていただきます。

### ○ 今月の広報紙クイズ

◎ 志木市内の公園数は?

○ 0

ヒント…2ページ

### ○ アンケート

- ◎1 今月号で良かった内容や写真を教えてください。
- ◎2 取り上げて欲しい内容や企画を教えてください。
- ◎3 広報紙に関するご意見・ご感想をお聞かせください。

### 応募方法

次の①～⑥を記入(必須)のうえ、ハガキ、お便り、メール、または申込みフォームからご応募ください。  
①クイズの○に入る数字、②アンケートの回答、③住所、④氏名、⑤年齢、⑥電話番号

<宛先> 〒353-8501 志木市中宗岡1-1-1  
志木市役所市政情報課「広報しき3月号」係  
☐ koho@city.shiki.lg.jp

<締切> 3月20日(月) ※消印有効  
※プレゼントの受渡しにあたり、当選者の氏名や住所の一部をプレゼント提供者へお伝えすることを予めご了承ください。



▲申込みフォーム

今月のプレゼントは

## TANON CURRY

### 『タイのおつまみ1品サービス』 5人



2011年からタイ料理の移動販売車をはじめ、2017年にレストランをオープンしました。

志木駅東口から徒歩5分ほどの位置にある約15席のこじんまりとしたレストランで、タイ人が調理する本格的な料理が味わえます。

電話による事前注文でのテイクアウトやデリバリーも行っていますので、ぜひお越しください!



### TANON CURRY

本町5-13-26 1階  
営業時間/11時～15時  
定休日/月曜日、祝休日  
☎050(5217)6897



### 志木市の人口・世帯数

令和5年2月1日現在 ( )内は前月比

人口… 76,409人 (-7人)  
男 37,784人 (-12人)  
女 38,625人 (+5人)  
世帯数… 36,076世帯 (-4世帯)

### 志木市役所

〒353-8501 志木市中宗岡1-1-1(代表)  
☎048(473)1111(代表) ☎048(474)4384(代表)  
柳瀬川駅前出張所  
☎048(472)4449  
志木駅前出張所  
☎048(473)3988

開庁時間  
月～金曜日…8時30分～17時15分  
※志木駅前出張所は土曜日も開所しています(一部業務を除く、水曜日休所)。

ホームページ <https://www.city.shiki.lg.jp/>  
Twitter [https://twitter.com/Shiki\\_City](https://twitter.com/Shiki_City)  
facebook <https://www.facebook.com/shikicity>



ホームページ

広報しきが  
スマホで  
読める

