



特集

住み慣れた場所でいつまでも自分らしく

P2



特集

# 住み慣れた場所で いつまでも自分らしく

医療や介護を受けながら生活することになったとき、どこで、どのように暮らしたいですか。皆さん、それぞれに希望や思いがあると思いますが、住み慣れた自宅で暮らし続けたい、そんな願いを叶える「在宅療養」という選択肢があります。

今月は、在宅療養の現状や仕組みをご紹介します。皆さんも親しみのある地域で、最期まで自分らしく生活を送ることを考えてみませんか。

問合せ／長寿応援課 内線2424

## 在宅療養とは

医師や看護師、ホームヘルパーなどが定期的に自宅を訪問し、診療や治療、生活の支援などを行うものです。

在宅療養は、一人ひとりの状況に合わせた計画に基づき、医療・介護などのさまざまな職種の担当者が連携し、困りごとや病状の急変などにも応えます。

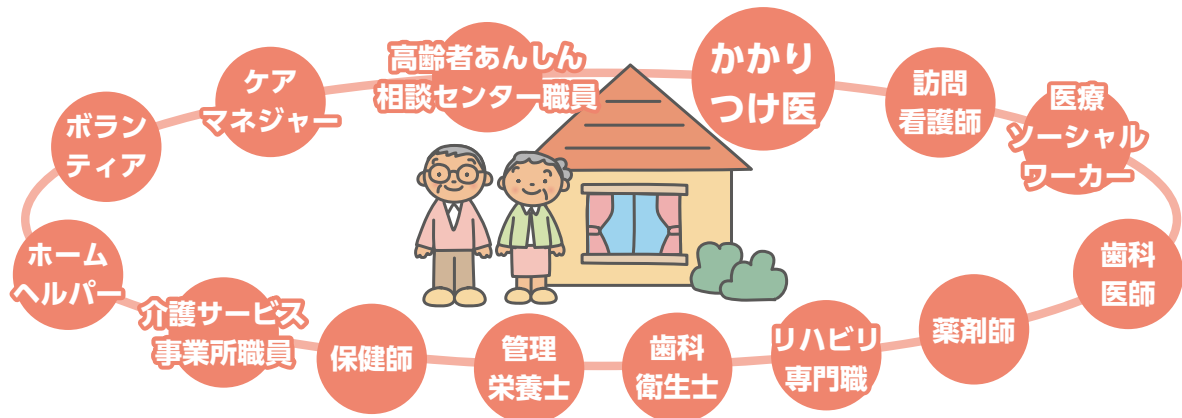
また、在宅療養の対象は、寝たきりで重症の方だけではなくありません。疾病、傷病のために通院が困難な場合なども対象となります。まずは、かかりつけ医やお近くの高齢者あんしん相談センターにご相談ください。



▲「自宅でゆっくりと先生に話ができ安心」と話す  
在宅療養中の山口さん(中宗岡在住)

## 在宅療養を支えるしくみ

安心して自宅での療養生活を送ることができるように、本人の状態に適した医療と介護の専門職がチームとなって必要な連絡を取り合い、本人や家族を支援します。



## 在宅医療と介護サービスの一体的な提供に向けて

在宅療養と介護を希望される方が、安心してサービスを受けられるように、平成28年度に市が事務局となり、志木市に関わる医療職や介護職などで構成した「志木市在宅医療・介護連携代表者会議」を設置しました。

代表者会議では、医療職と介護職の顔が見える関係づくりや市民の皆さんへの普及啓発を進めていくために、さまざまな事業に取り組んでいます。

具体的には、医療と介護、相互の連絡がスムーズにできるよう「医療介護連携お助けガイド」の作成、在宅医療・介護情報誌「ほほ・えみ」の発刊、今はコロナ禍でできませんが市民向けの講演会の開催などを行ってきました。

在宅医療を希望する方は、不安やわからないことも多いと思います。まずは、かかりつけ医などに希望を伝え、ご相談ください。



いわさき ともひこ  
**岩崎 智彦** さん  
いわさき内科・循環器科院長  
朝霞地区医師会志木支部長  
志木市在宅医療・介護連携代表者会議会長

## ～在宅療養という選択～

### まずはご相談ください

志木市で訪問診療を開始してから「もっと早く訪問診療をお願いしていたら」という声をたくさん聞いてきました。私たちとしても、もっと早くご依頼をいただけたらと思うケースも少なくありませんでした。

例えば以下のような方はぜひ、訪問診療をご検討ください。

- 病院の長い待ち時間、かさむ交通費、いくつもの科を受診しなくてはならないなど、通院の負担が大きい方
  - 通院できないので医療を受けることをあきらめてしまっている方
  - がんなどの病気を抱えても、一時的であれ、最期までであれ、ご自宅で過ごしたい方
- 訪問診療はご本人はもちろん、ご家族の負担を軽くすることにもつながります。

「どんなことができるのか」、「こんなことで依頼していいのか」など、まずはお気軽にお問い合わせください。

訪問診療を知ってくださる方が増え、「もっと早く訪問診療をお願いしていたら」という声がなくなっていくことを願っています。



せきや のりやす  
**関谷 徳泰** さん  
志木ファミリークリニック院長



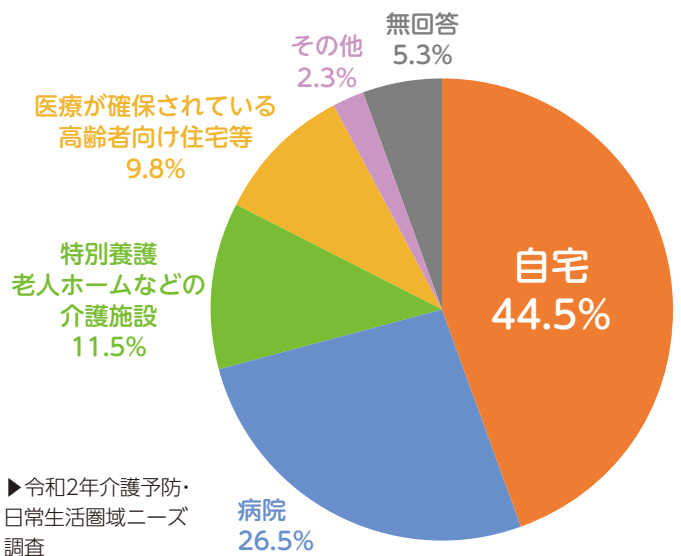
## あなたは人生の最期を どこで過ごしていただきたいですか？

### 住み慣れた自宅で

「人生の最期を迎えようとする時、どこで最期を迎えたいか」を65歳以上の市民3,000人に調査をしました。

結果として、44.5%が「自宅」と回答し、「病院」26.5%、「介護施設」11.5%など、ほかの選択肢を大きく上回りました。

「自宅」を選択した理由としては「住み慣れた居住の場がいいから」が最も多く、次いで「過剰な医療は受けたくないから」、「家族に看取られたいから」が挙げられました。

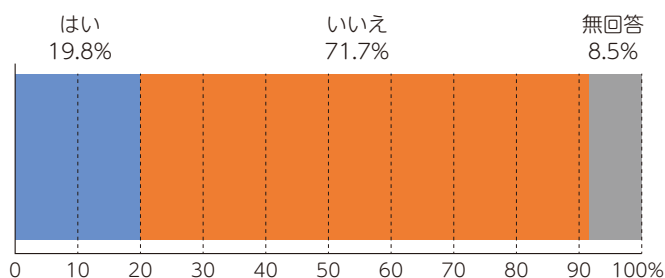


### もしものときに備えて、できることから

「人生の最期を迎えようとするときに備えて行っている準備があるか」という質問では、準備をしている人は19.8%であり、ほとんどの人が準備をしていない状況です。

準備をしていると回答した人の多くが、身の整理、保険・遺産・相続などの手続き、自身の葬儀やお墓について事前に取り組んでいます。

準備がこれからの方は、準備をしていると回答した人の取組や市で配布しているエンディングノートを活用するなど、できることから備えておきましょう。



▲令和2年介護予防・日常生活圏域ニーズ調査



## 人生会議 (ACP : アドバンス・ケア・プランニング)

誰でも、命に関わる大きな病気やけがをする可能性があります。命の危機が迫った状態になると約7割の人がこれからの医療やケアなどについて自分で決めたり、望みを伝えることができなくなるといわれています。

あなたが望む医療やケアについて、家族や関わっている医療職、介護職と前もって考え、繰り返し話し合い、共有する取組を「人生会議」と呼びます。

もしものときのためにできることの一つとして、あなたが信頼する人と、元気な時から日常のなかで話してみませんか。

### 話し合って確認してみましょう

自分が病気やけがをしたら…

- 生活や療養を「どこで」「どのように」したいか
- 誰にサポートしてほしいか
- 誰に知らせてほしいか など

▶詳しくは厚生労働省ホームページをご覧ください



## 本人の希望<sup>かな</sup>を叶え、自宅での看取りを実現した家族の声

2018年に妻を亡くしました。その3年前に大腸がんが見つかり、摘出手術。しかし、その時にはすでに転移があり、抗がん剤治療などで入退院を繰り返しましたが、2018年の2月には主治医から余命6か月を告げられました。

妻はその運命を受け入れ、残された日々を家族とともに過ごすことを希望。病院のすすめもあり、高齢者あんしん相談センターに相談したところ、すぐにケアマネジャーを紹介していただき、在宅医療、在宅看護、ホームヘルパーのチームが結成されました。そして、病院に集まったの会合を経て、本人が暮らしやすい仮住まい先での暮らしがはじまりました。在宅を支えるチームの皆さんは常に私たち家族の思いに寄り添ってくださいました。

元気な頃から、お互いの終末について話し、子どもたちもそれを理解していたので、家族の気持ち<sup>そろ</sup>が揃っていたことは幸いでした。病院に行かなくて

も十分な医療と看護・介護が受けられる仕組みは予想以上のものでした。

夏の終わる頃に妻は旅立ちしましたが、最期まで家族がいっしょに過ごせたことは、なによりもありがたいことでした。



▲自宅での最期を看取った中村さん(館在住)

## わたしの想いをつなぐノート

市では、エンディングノート「わたしの想いをつなぐノート」を長寿応援課(第1庁舎)で配布しています。

家族や大切な人にあなたの思いや希望を伝えるノートとして、また自分自身の情報を整理するノートとして、年齢を問わずだれでも気軽に書くことができます。これからの人生を自分らしく歩むためにも、ぜひご活用ください。



▲エンディングノート

# 年末年始の業務案内



◀市ホームページ  
施設案内

市役所をはじめ、柳瀬川駅前出張所、志木市役所出張所（仮設）などの公共施設は、原則12月29日（火）から1月3日（日）までの間はお休みとなります。一部の施設では、休所日が異なるほか、開館時間も変則となっている場合がありますので、詳しくは、各公共施設へご確認ください。

## ごみ収集

問合せ／環境推進課 内線2317



### 家庭ごみ

種類	収集コース	最終日	開始日	
リサイクル資源	月曜日収集地区	上宗岡全域、中宗岡1・2丁目	12月28日（月）	1月4日（月）
	火曜日収集地区	中宗岡3・4・5丁目、下宗岡全域	12月29日（火）	1月5日（火）
	水曜日収集地区	柏町全域	12月30日（水）	1月6日（水）
	木曜日収集地区	幸町全域、館全域	12月24日（木）	1月7日（木）
	金曜日収集地区	本町全域	12月25日（金）	1月8日（金）
資源プラスチック	月曜日収集地区	幸町全域、館全域	12月28日（月）	1月4日（月）
	火曜日収集地区	本町全域	12月29日（火）	1月5日（火）
	水曜日収集地区	上宗岡全域、中宗岡1・2丁目	12月30日（水）	1月6日（水）
	木曜日収集地区	柏町全域	12月24日（木）	1月7日（木）
	金曜日収集地区	中宗岡3・4・5丁目、下宗岡全域	12月25日（金）	1月8日（金）
可燃ごみ	月・木曜日収集地区	本町全域、館の一部 中宗岡3・4・5丁目、下宗岡全域	12月28日（月）	1月4日（月）
	火・金曜日収集地区	柏町全域、館の一部 上宗岡全域、中宗岡1・2丁目	12月29日（火）	1月5日（火）
	水・土曜日収集地区	幸町全域	12月30日（水）	1月6日（水）
不燃ごみ	月曜日収集地区	幸町全域、館全域	12月28日（月）	1月11日（月）
	火曜日収集地区	本町全域	12月22日（火）	1月12日（火）
	水曜日収集地区	上宗岡全域、中宗岡1・2丁目	12月23日（水）	1月13日（水）
	木曜日収集地区	柏町全域	12月24日（木）	1月14日（木）
	金曜日収集地区	中宗岡3・4・5丁目、下宗岡全域	12月25日（金）	1月8日（金）

※年末年始はごみの量が大変多くなり、収集時間がずれる場合があります。  
※収集漏れなどを防ぐためにも、必ず朝8時まで指定のごみ集積所に出してください。

**粗大ごみ** 粗大ごみ専用ダイヤル ☎048(473)1122 受付時間：平日8時30分～17時15分

**直接搬入** 搬入の最終日時：12月30日（水）16時まで 搬入の開始日時：1月4日（月）9時から

搬入日	インターネット・LINEによる予約期間	電話による予約期間
12月29日（火）・30日（水）	12月28日（月）16時まで	12月28日（月）16時まで
1月4日（月）	12月21日（月）から28日（月）16時まで、1月4日（月）	12月21日（月）～28日（月）、1月4日（月）

**料金** 250円／20kg

※希望日の予約は、希望日の2週間前から受け付けます。また、土曜日の搬入は先着順での受付です（インターネット、LINEからの予約はできません）。

※12月23日（水）から30日（水）までの期間中、富士見環境センターの出入口は、正門（富士見川越バイパス側）のみとなります。また、この期間中は粗大ごみ以外のごみの搬入はできません。

**戸別収集** 最終受付日時：12月28日（月）17時15分まで 開始受付日時：1月4日（月）8時30分から

**予約（先着順）** 電話、インターネット、市公式LINEから予約

※収集日の希望がある場合は、電話による予約をご利用ください（インターネット、LINEでは希望日の受付はできません）。

※品目ごとに価格が設定されていますので、詳しくは環境推進課へお問い合わせください。

## くらし

**手話通訳者派遣** 12月29日(火)から1月3日(日)までの間、緊急(急病、交通事故など)に手話通訳者が必要となった場合、次の機関では、通常の閉庁時と同様に、直接手話通訳者派遣を依頼することができます。

**依頼可能機関** 消防署、警察署、TMG宗岡中央病院、朝霞厚生病院、TMGあさか医療センター、イムス富士見総合病院、新座志木中央総合病院

**問合せ** 共生社会推進課 内線2419 ☎048(473)1118

**ふれあい号年末年始の運行** ふれあい号は、12月29日(火)から1月3日(日)までの間、運休となります。

**問合せ** 共生社会推進課 内線2416

**水道緊急修理当番店** 年末年始の水道緊急修理当番店は、21ページをご覧ください。

**問合せ** 水道施設課 ☎048(473)1299(代)

**医療機関の診療状況** 12月28日(月)～1月4日(月) ※変更になる場合がありますので、必ず確認してからお出かけください。

施設名	28日(月)	29日(火)	30日(水)	31日(木)～3日(日)	4日(月)
浅野病院	○	○			○
TMG宗岡中央病院	○	○	午前…○ 午後…救	救	○
いろは橋すずき眼科	○				○
岩崎小児科医院	○	午前			○
いわさき内科・循環器科	午前				
内田耳鼻咽喉科医院	○	午前			
宇野眼科医院	○	○			
かとう整形外科・リハビリテーション科	○	○	午前		
かまた内科クリニック	○				○
清河眼科医院		午前			
ここ肌クリニック		午後			
幸町クリニック	○	午前			
志木いろは橋クリニック	○				○
志木駅前うちだ耳鼻科	○	○			○
志木江原耳鼻咽喉科	○	○			○
志木柏町クリニック	○	○			○
志木北口クリニック	○				○
志木大腸肛門クリニック					○
志木ホームクリニック	○	午前			○
鈴木医院	○				○
田島耳鼻咽喉科医院	○	午前			
たで内科クリニック	○	○			
たなか整形外科クリニック	○	午前			
中川眼科志木	○	○			○
西川医院	○	午前			
はんだ内科クリニック					○
福島脳神経外科・内科クリニック	○	午前			○
柳瀬川駅前クリニック	○	○			○
よつはレディースクリニック志木	○	○			○
わかばこどもクリニック	○	○	○		○

午前…午前のみ  
午後…午後のみ  
救…救急体制



# 主な支援策のご案内

新型コロナウイルス感染症に関する市や国などが取り組む主な支援策をご案内します。  
詳細は、市ホームページまたは、各問合せ先にお問い合わせください。

## 問合せ先が志木市の支援策

支援策	問合せ	
会計年度任用職員の採用(緊急雇用)	人事課	内線2116
法人市民税均等割の減免	課税課	内線2232
税金の徴収猶予特例制度	収納管理課	内線2244
緊急店舗賃借料補助金	産業観光課	内線2173
テイクアウト等事業転換補助金	産業観光課	内線2173
個人事業者支援金	産業観光課	内線2173
地域経済応援プレミアム付商品券(発行:志木市商工会)	産業観光課	内線2161
キャッシュレス還元	産業観光課	内線2161
住居確保給付金(相談:9時~16時、予約優先)	基幹福祉相談センター	☎048(456)6021
介護保険料の減免	長寿応援課	内線2425
ご長寿応援買物券	長寿応援課	内線2423
ひとり親世帯臨時特別給付金	子ども支援課	内線2445
Zoomを活用した女性相談	子ども支援課	内線2446
志木市インフルエンザ予防接種補助金	健康増進センター	☎048(473)3811
新生児子育て応援金	新型コロナウイルス感染症給付金室	内線2654
国民健康保険税の減免	保険年金課	内線2462
傷病見舞金・傷病手当金の支給(国民健康保険)	保険年金課	内線2560
後期高齢者医療保険料の減免	保険年金課	内線2470
傷病手当金の支給(後期高齢者医療保険)	保険年金課	内線2470
国民年金保険料の納付困難時の臨時特例手続き	保険年金課	内線2466

## 問合せ先が国や県などの支援策

支援策	問合せ	
新型コロナウイルス感染症に関する電話相談	県民サポートセンター	☎0570(783)770
新型コロナウイルス感染症患者等との接触があった場合の電話相談	帰国者・接触者相談センター	☎048(762)8026
持続化給付金	中小企業庁持続化給付金事業 コールセンター	☎0120(279)292 ☎03(6832)6631
持続化給付金申請サポート	志木市商工会	☎048(471)0049
埼玉県中小企業・個人事業主等家賃支援金	埼玉県中小企業等支援相談窓口	☎0570(000)678
家賃支援給付金	家賃支援給付金コールセンター	☎0120(653)930
セーフティネット保証(4号・5号) 危機関連保証	埼玉県信用保証協会	☎048(647)4716
小規模事業者持続化補助金	全国商工会連合会 日本商工会議所	☎03(6670)3960 ☎03(6447)5485
雇用調整助成金	ハローワーク朝霞 コールセンター	☎048(463)2233 ☎0120(60)3999
新型コロナウイルス感染症対応休業支援金・給付金	新型コロナウイルス感染症対応休業 支援金・給付金コールセンター	☎0120(221)276
国民年金・厚生年金保険料の納付や手続きなど	川越年金事務所	☎049(242)2657



# 令和3年度任用 会計年度任用職員の募集

人事課  
内線2116

**任用期間** 令和3年4月1日～令和4年3月31日 **募集職種** 下表のとおり **試験方法** 書類選考、面接試験

**試験日** 1月～2月 **社会保険・労働保険** 任用期間や勤務時間など一定の条件を満たす場合、保険が適用

**申込み** 12月18日(金)までに、会計年度任用職員登録申込書、履歴書(写真貼付)などを、担当課へ(郵送可)

▼申込関係書類は、市ホームページからダウンロードできます。

## 市長部局

職種	主な勤務内容	時給・月額	担当課
事務補助員	事務、窓口・電話対応など	時給970円～	人事課 内線2116
参与(消防・防災技術指導員)	消防・防災に関する業務	時給1,300円～	防災危機管理課 内線2624
消費生活相談員	消費生活に関する相談業務	日給11,500円～	産業観光課 内線2166
障がい者等就労支援員	就労相談、就労後の定着支援など	月額9,100円～	共生社会推進課 内線2411
社会福祉士	後見支援業務、相談支援業務など	時給1,700円～	共生社会推進課 内線2493
生活保護支援相談員	生活保護面接相談申請受付など	月額9,100円～	
生活保護支援相談員	生活保護に関する行政対象暴力対応	月額9,100円～	生活援護課 内線2417
生活保護受給者等就労支援員	生活保護受給者等の就労相談など	月額9,100円～	
介護支援専門員	介護認定調査	時給1,700円～	長寿応援課 内線2478
家庭児童相談員	児童のいる家庭の悩みなどの相談	月額9,840円～	
ファミリー・サポート・アドバイザー	会員の募集・登録、援助の調整など	月額8,070円～	子ども支援課 内線2442
児童発達相談センター相談員	児童の発達に関する相談支援業務	時給1,850円～ 月額12,050円～	児童発達相談センター ☎048(486)5511
代替保育士	保育業務(担任及びシフト勤務)	時給1,350円～	
短時間保育士	乳幼児の保育、保育事務など	時給1,250円～	
用務員	園舎内外の用務、環境整備など	時給970円～	西原保育園 ☎048(472)6677
看護師	園の看護業務、医療的ケア児の対応	時給1,700円～	
保育補助員	保育士の補助業務	時給970円～	
診療報酬明細書点検員	医科医療事務に係る有資格者	時給1,050円～	保険年金課 内線2560
診療報酬明細書点検員	医科・歯科医療事務に係る有資格者	時給1,100円～	
助産師 保健師	妊娠届時の相談、その後の支援など	時給1,700円～	健康増進センター ☎048(473)3811
歯科衛生士	歯科保健事業の実施など	時給1,500円～	

## 教育委員会

職種	主な勤務内容	時給・月額	担当課
学校事務員	事務、伝票処理、学校行事参加など	時給970円～	
学校図書員	図書の整理、貸出、読み聞かせなど	時給970円～	教育総務課 内線3111
学校用務員	校内及び校庭の清掃、施設管理など	時給970円～	
事務補助員	事務、窓口・電話対応など	時給970円～	学校教育課 内線3127
交通指導員	交通指導、道路横断時の安全確保	時給1,500円～	
小中一貫教育推進教員	学校における教科指導	時給1,700円～	学校教育課 内線3122
英語専科教員	小学校の外国語活動、外国語科指導	時給1,700円～	
生きる力推進講師	小・中学校における教科指導補助	時給1,000円～	学校教育課 内線3123
学校栄養士	給食献立作成、発注業務、衛生管理	時給1,300円～	学校教育課 内線3127
学校教育推進員	課内事務またはスマート教員への指導	時給1,070円～	
埋蔵文化財調査員	発掘作業・整理作業	時給1,230円～	
埋蔵文化財調査補助員	発掘作業・整理作業	時給1,050円～	生涯学習課 内線3131
埋蔵文化財作業員	発掘作業・整理作業	時給970円～	
特別支援教育支援員	学校での児童・生徒の補助	時給1,020円～	
教育サポートセンター心理相談員	各種相談・支援業務	時給1,660円～	教育サポートセンター ☎048(471)2211
教育サポートセンター教育相談員	各種相談・支援業務	時給1,250円～	
教育サポートセンター言語指導員	言語指導訓練など	時給1,810円～	
事務補助員	事務、窓口・電話対応	時給970円～	いろは遊学館 ☎048(471)1297
図書館事務員	カウンター業務、事務補助など	時給970円～	柳瀬川図書館 ☎048(487)2004
図書館事務員	カウンター業務、事務補助など	時給970円～	いろは遊学図書館 ☎048(471)1478

※勤務場所・勤務日・休日・資格などの詳細は、市ホームページをご確認ください。



市ホームページ

注目情報

募集

イベント

講座

健康

くらし

相談

医療

連載

# 令和3年度 市民税・県民税の各種控除が改正されます

課税課 内線2233

令和3年度（2021）以降に適用される市民税・県民税（住民税）について、主な改正事項をお知らせします。

## 基礎控除の見直し

- 住民税の基礎控除額が10万円引き上げられます。  
改正前:33万円 → 改正後:43万円
- 合計所得金額が2,400万円を超えると基礎控除額が段階的に引き下げられます。

## 給与所得控除の見直し

- 控除額が一律10万円引き下げられます。
- 控除上限額及び給与所得控除額が引き下げられます。  
収入上限額 改正前:1,000万円超 → 改正後:850万円超  
給与所得控除額 改正前:220万円 → 改正後:195万円

## 公的年金等控除の見直し

- 控除額が一律10万円引き下げられます。
- 公的年金等の収入額が1,000万円を超える場合の公的年金等控除について、上限が設けられました。

## 扶養親族等各種の合計所得金額要件の見直し

- 給与所得控除・公的年金等控除の改正に伴い、扶養親族などの合計所得金額の要件などが見直されます。
  - ✓ 同一生計配偶者及び扶養親族の合計所得金額要件を、38万円以下から48万円以下へ
  - ✓ 配偶者特別控除の合計所得金額要件を、38万円超123万円以下から48万円超133万円以下へ
  - ✓ 勤労学生控除の合計所得金額要件を、65万円以下から75万円以下へ
- ※ 配偶者控除については、夫婦のいずれか一方のみの適用とされました。

## 均等割・所得割の非課税限度額の見直し

- 給与所得控除・公的年金等控除の改正に伴い、均等割・所得割の非課税限度額が変更になります。

	均等割	所得割
	前年中の合計所得金額が 次の算式で求めた金額以下	前年中の総所得金額等が 次の算式で求めた金額以下
改正前	$35万円 \times (本人 + 扶養人数) + 21万円$	$35万円 \times (本人 + 扶養人数) + 32万円$
改正後	$35万円 \times (本人 + 扶養人数) + 31万円$	$35万円 \times (本人 + 扶養人数) + 42万円$

## ひとり親控除の新設

- 性別にかかわらず、ひとり親（本人の合計所得金額が500万円以下で、生計を一にする総所得金額等48万円以下の子を扶養）に30万円の所得控除が適用されます。

## 寡婦控除の見直し

- ひとり親控除の新設に伴い、寡婦控除が変更になりました。
  - ✓ 寡婦控除・・・合計所得金額500万円以下の要件が追加
  - ✓ 寡婦特別控除・・・廃止
  - ✓ 寡夫控除・・・廃止

令和3年度から適用される市民税・県民税（住民税）について、詳しくは市ホームページをご覧ください。



# ご意見をお聞かせください



◀詳細は、市ホームページをご覧ください。

注目情報

募集

イベント

講座

健康

くらし

相談

医療

連載

## 志木市将来ビジョン（第五次志木市総合振興計画）後期実現計画（素案）

「志木市将来ビジョン（第五次志木市総合振興計画）将来構想」に掲げたまちの将来像を具現化するため、令和3年度から令和7年度までを計画期間とする後期実現計画の策定を進めています。

## 第二期志木市まち・ひと・しごと創生総合戦略（素案）

まち・ひと・しごと創生法に基づき、将来にわたって活力あるまちを維持することを目的に、今後5か年の基本目標や具体的な施策をまとめた「第二期志木市まち・ひと・しごと創生総合戦略」の策定を進めています。

**募集期間** 12月1日(火)～1月4日(月) (当日消印有効)

**担当・問合せ** 秘書政策課(第3庁舎) 内線2216 FAX 048(472)3766 ✉ seisaku@city.shiki.lg.jp

## 志木市地域強靱化計画（素案）

強くしなやかな国民生活の実現を図るための防災・減災等に資する国土強靱化基本法に基づき、強靱な行政機能、地域社会などを、平時から作りあげるための取組や事業などの指針となる「志木市地域強靱化計画」の策定を進めています。

**募集期間** 12月1日(火)～1月4日(月) (当日消印有効)

**担当・問合せ** 防災危機管理課(第4庁舎) 内線2321 FAX 048(473)1294 ✉ bousai@city.shiki.lg.jp

## 第6期志木市障がい福祉計画・第2期障がい児福祉計画（素案）

障がいのある人が自立した生活を営むことができるよう国が定めた基本指針に即して、各種サービスや相談支援体制の充実、また、地域生活支援事業などのサービスの提供体制の整備などについて、市の基本的な指針を定めるものです。

**募集期間** 12月26日(土)まで(当日消印有効)

**担当・問合せ** 共生社会推進課(第1庁舎) 内線2411 FAX 048(471)7092 ✉ fukushi-syougai@city.shiki.lg.jp

## 志木市高齢者保健福祉計画・第8期介護保険事業計画（素案）

「老人福祉計画」（老人福祉法）と「介護保険事業計画」（介護保険法）を一体的に策定するもので、高齢者に関する保健福祉事業や介護保険制度の総合的な計画として、取り組む課題を明らかにし、目標を定めるものです。

**募集期間** 12月23日(水)～1月22日(金) (当日消印有効)

**担当・問合せ** 長寿応援課(第1庁舎) 内線2428 FAX 048(471)7092 ✉ tyoju-ouen@city.shiki.lg.jp

**閲覧場所及び市民意見シートの配布場所** 各担当課、柳瀬川駅前出張所、志木市役所出張所（仮設）、いろは遊学館、宗岡公民館、いろは遊学図書館ほか

▼市ホームページから閲覧場所の確認、各素案の閲覧及びダウンロードができます。

**対象（意見を提出できる人）** 市内に在住・在勤・在学する人及び事業者、納税義務者、意見公募手続きに係る計画や施策などにつき利害関係がある人

**提出方法** 所定の市民意見シートに必要事項を記入のうえ、直接持参、郵送、FAXまたはメールで各担当課へ

▼市ホームページ上に設けた専用フォームや市公式LINEから意見を投稿することもできます。

▼お寄せいただいた意見などを集約した概要とともに、意見に対する市の考え方を公表します。また、匿名による意見の提出や電話または来庁による口頭での申し出は受付できませんのでご了承ください。

市政の発展や公共の福祉、教育、文化、スポーツ、ボランティア活動など、さまざまな分野で活躍された人に表彰状や感謝状が贈呈されました。今年度、表彰された皆さん（個人・団体、順不同・敬称略）をご紹介します。

## 表彰状

地方自治の振興や市政の伸展などに著しく貢献され、その功績が特に顕著な個人・団体に表彰状を授与します。

### 市政功労表彰

故 池ノ内 秀夫／前市議会議員  
小山 幹雄／同前

### 地方自治功労表彰

清水 栄一／前保護司  
岡村 清子／前男女共同参画審議会会長  
故 滝田 誠／前ニューハイツ町内会会長  
中森 誠一／前久保町内会副会長  
川原 照男／前上町町内会副会長、前民生委員・児童委員  
西野 博喜／前老人保健福祉計画審議会委員及び介護保険事業計画策定委員会委員 原藤 光／同前  
大貫 正男／前地域包括支援センター運営協議会委員及び地域密着型サービス運営委員会委員  
柳下 讓次／同前 下田 紀夫／前民生委員・児童委員  
金敷 禎子／同前 佐藤 美恵子／同前  
山田 由美子／同前 市ノ瀬 征雄／同前  
西田 高久／同前 前田 喜春／同前  
木下 淳子／同前 清水 良介／前スポーツ推進審議会委員 市之瀬 滋／同前 若狭 京子／統計調査員

### 教育（社会教育）功労表彰

下河辺 信行／前ボーイスカウト志木第一団指導者

### 文化功労表彰

小山 幹雄／前文化協会会長 須藤 宗照／前茶道連盟会長 市之瀬 トシ子／前華道連盟会長  
石川 利夫／前美術協会日本画部長  
高橋 光良／民謡指導者  
成瀬 正行／上町囃子連指導者 秋元 忠次／同前  
田子山富士保存会／多年にわたる文化財保護活動  
吉田 夕那／全国高等学校文化連盟将棋新人大会 出場  
小山 蘇龍／令和元年度 改組 新 第6 回日展 入選  
市島 京音／大阪国際音楽コンクール 第3 位  
関根 遥香／郷土を描く児童生徒美術展 特選（知事賞）  
鈴木 みさき／全日本学生美術展 推奨  
志木第二中学校吹奏楽部／日本管楽合奏コンテスト全国大会 優秀賞

### スポーツ功労表彰

伊藤 大翔／全日本卓球選手権大会 出場  
細田学園高等学校バレーボール部／全日本バレーボール高等学校選手権大会 出場

### 消防功労表彰

内田 雅之／前消防団班長  
内田 祐治／前宗岡四区自警消防隊副隊長  
高橋 浩一／前大原自警消防隊員

### 交通安全功労表彰

三上 昭壽／前朝霞地区交通安全協会志木支部役員

### 保健衛生功労表彰

細野 ハツ子／前食生活改善推進員 矢部 昭子／同前

### 善行表彰

尾崎 リヨ／公共用地提供者 細田 嵩／同前  
谷岡 光正／同前 有限会社 鯉清／同前  
細田 喜八郎／金員寄附 木下 正雄・里美／同前  
株式会社 市之瀬電設／同前 宮本 日出／同前  
神山 健吉／文化財資料等寄附 荻島 邦雄／同前

## 感謝状

表彰状に準じ、地方自治の振興や市政の伸展などに貢献され、その功績が顕著な個人・団体に感謝状を授与します。

### 地方自治功労感謝状

菅原 みこ／50周年事業への協力  
中島 美佐子／前明るい選挙推進協議会委員  
後藤 俊行／前羽根倉町内会副会長  
渡辺 達夫／前城町内会副会長  
金子 允文／前宗岡五区町内会副会長  
中山 貢／前上木町内会副会長  
岩崎 智彦／前老人保健福祉計画審議会委員及び介護保険事業計画策定委員会委員 渡辺 修一郎／同前  
岩崎 智彦／前地域包括支援センター運営協議会委員及び地域密着型サービス運営委員会委員  
渡辺 修一郎／同前  
高橋 能子／前介護認定審査会委員  
飯田 昌利／前民生委員・児童委員  
高橋 敏次郎／同前 大鐘 正江／同前  
呑口 和子／同前 小堀 久美子／同前

## 地方自治功労感謝状<続き>

荒川 時子／前民生委員・児童委員  
 長谷川 栄津子／同前 並木 泰江／同前  
 齊藤 幸子／同前 山瀬 映介／同前  
 内田 征男／同前 矢代 弘子／同前  
 安齋 昇恵／同前 田口 浪江／同前  
 武藤 まり子／同前  
 佐々木 美津子／前介護給付費等支給審査会委員  
 安部 卯内／前社会教育委員  
 神戸 育代／統計調査員 棚池 和子／同前

## 文化功労感謝状

池田 榮次／前田子山富士保存会副会長  
 故 井上 多鶴子／前美術協会事務局長  
 小川 真央／全日本学生美術展 特選  
 岩本 果恋／全国中学校美術部作品展 入選  
 志木第二中学校／埼玉県学校歯科保健コンクール  
 優秀校  
 根本 明侑／全国中学校美術部作品展 入選  
 大石 衣菜／全日本学生美術展 佳作  
 吉川 鈴梨／全日本学生美術展 佳作

## 教育（社会教育）功労感謝状

まめの会／多年にわたる社会教育活動  
 中村 和子／前志木中学校 PTA 会長  
 北澤 恭子／前 NPO 法人志木子育てネットワーク  
 ひろがる輪役員  
 小田 由美子／前大塚子ども会育成会役員  
 NPO 法人志木子育てネットワークひろがる輪／  
 多年にわたる社会福祉教育活動

## スポーツ功労感謝状

志木第二中学校男子バドミントン部／埼玉県新人  
 体育大会兼県民総合スポーツ大会 男子団体 第三位  
 志木第二中学校男子卓球部／埼玉県新人体育大会  
 兼県民総合スポーツ大会 男子団体 優勝

## 消防功労感謝状

菅谷 隆／前宗岡三区自警消防隊長  
 渡邊 祐介／前宗岡三区自警消防隊員

## 交通安全功労感謝状

故 高橋 良二／前朝霞地区交通安全協会志木支部役員

## 保健衛生功労感謝状

横田 夏江／前食生活改善推進員  
 渡辺 久子／同前 故 中森 たゑ子／同前  
 故 渡邊 隆子／前母子保健推進員

## 善行感謝状

細沼 隆一／道路用地提供者 木下 一／同前  
 星野 正美／同前 木下 誠一／同前  
 木下 八重子／同前 (株)木下工務店／同前  
 (株)木下工作所／同前 (株)中川工務店／同前

### 以下、物品・金員の寄附寄贈の皆さま

野口 泰、並木 泰江、中川 雅靖、濱岡 健夫、  
 鈴木 安佳里、瀬島 湯可、荒川 時子、齊藤 みち子  
 田中 裕子、木立 幸子、山口 真由美、  
 (株) OK-CRAFTS、志木中学校科学部、  
 (一社) P-CONNECT、E.F.E (株)、  
 (一社) 埼玉県トラック協会朝霞支部、  
 朝霞地区交通安全協会、(株)ランニング、  
 (株) ココ・エステート、柳瀬川動物病院、  
 料理サークルさくらんぼ、(株) 出羽紙器製作所、  
 (株) ENEOS ウイング、東上ガス (株) 首都圏統轄  
 支店、志木市中心身障害児者を守る会、(株) 細田管工、  
 大東ガス社員有志一同・大東ガス (株)、  
 川口信用金庫、(医) 瑞穂会、関口工業 (株)、  
 (株) 市之瀬電設、(株) 那須工務店、(有) 北斗電設、  
 第一法規 (株)、須崎建材工業 (株)、(株) 伊藤電気  
 工業、近藤 豊、鈴木 一男、西田 憲正、野間 大祐、  
 篤 重伸、荒川 滋男、浦田 賢、寺嶋 勝浩、  
 酒匂 満子、山本 美穂子、高野 茂二、荒川 國松、  
 金子 亮一、吉田 翔志、吉田 睦志、春川 進、  
 星川 明久、齋藤 ハル、菅原 善昭、上野 瑠美、  
 近藤 政雄、奥田 和治、伊東 大祐、小高 拓実、  
 荘司 多加雄、佐々木 陽子

※今年度の市政功労者表彰式は、新型コロナウイルス  
 感染症の感染拡大防止のため中止としました。

## いろは子ども文化賞 学校教育課 内線 3122

いろは子ども文化賞には、作文、美術、写真、科学に加え、今年度から新設された田子山富士塚部門の5つの部門があり、市内在住の幼児、小・中学生を対象にしています。今回は、5部門あわせて474点の応募があり、各部門の最優秀賞受賞者の表彰が行われました。

### 作文部門最優秀賞

富永 すみれ (宗岡中学校 2年)

### 美術部門最優秀賞

中村 亮吾 (志木第三小学校 3年)

### 写真部門最優秀賞

隈川 碧風 (志木小学校 1年)

### 科学部門最優秀賞

西本 明道 (志木第二小学校 2年)

### 田子山富士塚部門最優秀賞

相澤 こな (宗岡小学校 5年)

**!** 新型コロナウイルス感染症の状況により、イベントなどが中止・延期となる場合があります。詳しくは、市ホームページなどをご覧ください。

## 募集

### 保育スタッフの募集

市主催事業などの参加者のお子さんを預かる、保育スタッフを募集します(2日間の研修あり)。

日時	内容
1月18日(月) 9時~12時	・子どもや保護者との接し方 ・子どもとの遊びなど
1月29日(金) 9時~10時30分	幼児安全法短期講習(乳幼児の心肺蘇生(AED含む))

**場** 西原ふれあいセンター

**保** 要予約(定員:5人(先着順)、対象:生後6か月~未就学児、申込み:12月10日(木)から17日(木)までに電話で)

**申** 12月17日(木)までに、電話で子ども支援課へ

**問** 子ども支援課 内線2446

### シルバー人材センター会員・仕事募集

**説明会** 12月16日(水)、1月15日(金) 9時から(予定)

▼各回の前日までに要予約

**場** (公社)朝霞地区シルバー人材センター朝霞事務所

**内** 公共施設の管理及び清掃、屋内外軽作業、除草作業など

**対** 60歳以上の元気で働く意欲のある人、志木市に住民登録している人

**定** 各12人

**費** 年会費600円

**問** (公社)朝霞地区シルバー人材センター

☎048(465)0339

### 朝霞税務署アルバイト募集

**内** 確定申告書作成パソコンの操作補助、データの入力、受付・窓口案内など

**対** 受付・案内業務ができる人、基本的なパソコン操作ができる人

**募集人数** 90人程度

**雇用期間** 1月~3月のうち、1~3か月間程度

**勤務日数** 月~金曜日の祝休日を除く週5日間程度

▼2・3月の日曜日は勤務する場合あり

**勤務時間** 9時~17時のうち、4時間~7時間程度

**勤務場所** 朝霞税務署

**時給** 1,010円または1,040円(交通費の支給あり)

**申** 12月4日(金)までに、自筆による履歴書を郵送または直接、朝霞税務署へ

▼詳しくは朝霞税務署まで

**問** 朝霞税務署 ☎048(467)2211

▼自動音声案内に従い「2」を選択

▼受付:平日8時30分~17時

## イベント

### まが玉作り教室

**日** 毎週土曜日(雨天中止)

午前の部:10時受付

午後の部:13時受付

**場** 郷土資料館

**対** 小学生以上

**定** 各10人

**費** 無料

**問** 郷土資料館 ☎048(471)0573

完全個別なのに通い放題の塾

## 浦上松陰塾



無料体験実施中!  
お問い合わせください。

志木市上宗岡5-20-30

☎0120-792-808

showin@uragami-juku.com

https://showin-juku.jp/uragami/



・不用品・粗大ごみの処分  
・お部屋の中のお片づけ  
(生前整理・遺品整理)

明朗な会計

女性も安心

## 大村商事株式会社

OHMURA

志木市下宗岡2-18-20

www.ohmura.info

大村商事

検索

0120-538-113



日…とき 場…ところ 内…内容 対…対象 定…定員(原則、申込み多数の場合は抽選) 費…費用(記入のないものは無料) 講…講師  
持…持ち物 主…主催 期…申込期間 保…保育 申…申込み 問…問合せ F…FAX E…Eメール HP…ホームページ

### 国指定重要有形民俗文化財 「志木の田子山富士塚」公開日(登山日)

日 12月1日(火)・4日(金)・7日(月)・10日(木)・13日(日)・15日(火)・18日(金)・21日(月)・24日(木)・27日(日)、1月1日(金)～5日(火)・8日(金)  
10時～15時

▼天候や塚の状態によって、公開が中止になる場合があります。

場 田子山富士塚(敷島神社境内)

費 無料

主問 田子山富士保存会(志木市商工会館内)

☎048(471)0049

▼説明ガイドを希望する場合は、ご連絡ください。

### 文化財を見に行こう

#### ●市指定文化財「旧村山快哉堂」(中宗岡5-1)

明治10年建築の土蔵造りの建物内を見学できます。

開館日 金・土・日・月曜日 10時～16時

休館日 12月27日(日)～1月4日(月)

問 村山快哉堂 ☎048(474)5411

#### ●郷土資料館(中宗岡3-1-2)

歴史資料や民俗資料を展示しています。

開館時間 9時30分～16時30分

休館日 月曜日、12月27日(日)～1月4日(月)

問 郷土資料館 ☎048(471)0573

#### ●埋蔵文化財保管センター(柏町1-20-19)

市内で出土した土器や石器などを展示しています。

開館時間 9時～17時

休館日 土・日曜日、祝休日、12月28日(月)～1月4日(月)

問 埋蔵文化財保管センター ☎048(473)8157

### 志木市戦後75周年平和祈念事業

新型コロナウイルス感染症の感染拡大防止のため、縮小して開催します。密空間を避けるため最小限の招待者とし、簡素化した式典を行います。

日 12月12日(土) 10時～11時30分

場 総合福祉センター

内 式典、動画上映(絵本よみきかせ)、参加型イベント(シャボン玉を飛ばして平和を祈ろう)

▼動画上映、参加型イベントは10時45分から

▼動画上映、参加型イベントは、要事前申込み

▼マスクの着用をお願いします。

申問 社会福祉協議会 ☎048(485)1177

### 令和2年度成人式 あつまれ二十歳の森～時を戻そう～

日 1月11日(月・成人の日)

志木地区：12時～12時40分(11時開場)

宗岡地区：15時～15時40分(14時開場)

場 市民会館

対 成人式の対象となる人には、招待状をお送りします

▼招待状は必ずお持ちください。

▼12月18日(金)までに招待状が届かない場合は、生涯学習課へご連絡ください。

▼保育はありません。

▼ご家族は入場できませんのでご了承ください。

▼11月1日以降に転入した人で、志木市の成人式に参加を希望する場合は、生涯学習課へご連絡ください。

▼新型コロナウイルス感染症の感染拡大状況によっては、開催中止となる場合があります。

問 生涯学習課 内線3141

市民葬儀委託指定葬儀社

## M 宗岡セレモニー

(宗岡セレモニーホール内)

お見積もり相談は  
いつでもお気軽にどうぞ 保冷安置室有

「宗岡」バス停下車 徒歩2分  
志木市下宗岡 2-21-32

# 048-483-5066

www.munekaseremo.com

## 親切第一・市民葬儀

**安心** ◎冷蔵安置室→無料  
◎寝台車→24時間手配

# サンレイ

志木市上宗岡 1-18-32

# 0120-030-530

⚠ 新型コロナウイルス感染症の状況により、イベントなどが中止・延期となる場合があります。詳しくは、市ホームページなどをご覧ください。

## イベント

### 志木駅東口駅前イルミネーション

今年で18回目を数える志木市の冬の風物詩、志木駅東口駅前のイルミネーション。今年は、志木市の夜空を華やかに彩るイルミネーションが素敵にバージョンアップします。ぜひご覧ください。

日 12月1日(火)～2月15日(月)

点灯時間 16時～23時

場 志木駅東口駅前広場、ペDESTリアンデッキ

問 志木市観光協会(産業観光課内) 内線2166



### 冬休み子ども教室

日 12月25日(金) 10時～12時

場 いろは遊学館

内 しめ縄で来年の干支の「うし」を作ろう

対 小学3年生～6年生

定 10人 費 500円

申 12月15日(火)までに電話または直接、いろは遊学館へ

問 いろは遊学館 ☎048(471)1297



お部屋のリフォームしませんか？

張替のご用命はぜひ！ 当店へ  
襖、障子、壁紙(クロス)  
床 (クッションフロア・ジュウタン)

**吉田表具店**

TEL 472-9514

090-8589-3442

志木市中宗岡2-17-41

### 市民サッカー大会

日 2月7日(日)から3月28日(日)までの毎週日曜日  
9時開会

場 秋ヶ瀬運動公園

対 市内在住・在勤の人で編成したチームで、必ず代表者会議に出席できること

代表者会議 1月24日(日) 19時～・総合福祉センター

申 1月22日(金)までに、申込書を生涯学習課(第2庁舎)、市民体育館、秋ヶ瀬スポーツセンターに提出、またはFAXで生涯学習課へ

問 生涯学習課 内線3134

F 048(474)7009



### 【中止】市民バスケットボール大会

新型コロナウイルス感染症の感染拡大防止のため、1月24日(日)・31日(日)実施予定の市民バスケットボール大会は中止します。

なお、今年度の大会は行いません。

問 生涯学習課 内線3134

### 【中止】令和3年志木市消防出初式

新型コロナウイルス感染症の感染拡大防止のため、志木市消防出初式は中止します。

問 防災危機管理課 内線2326

あなたの不安を安心へ



**上野税理士事務所**

TEL 048-472-4802

志木市館 2-6-11 304A <http://utf.tkcfnf.com>

「税」に関する事、ご相談承ります



## 長野県飯綱町の産直りんごを ご自宅にお届けします

毎年アグリシップしきや市民まつりで、多くの市民の皆さんに長野県飯綱町のりんごを購入いただいておりますが、今年は新型コロナウイルス感染症の影響によりアグリシップしき・市民まつりが中止になったことに伴い、志木市民向けの特別注文販売を行います。

あわせて、JA あさか野志木支店駐車場で、JA あさか野による飯綱町りんごの販売を実施する予定です。今年も飯綱町の産直りんごをお楽しみください。

### ● 宅配による販売

日 12月15日(火)まで

費 箱入り5kg3,000円(送料込)

▼ 品種：サンふじ

申 ① FAX による申込みは、郵便番号・住所・氏名・電話番号・宅急便時間指定・購入数・商品種を記入のうえ、飯綱町ふるさと振興公社へ

F 026(253)5154

② EC サイト「みつどんマルシェ」の特設ページから直接購入

HP [https://mitsudon-marche.jp/products/list?tag\\_id=23](https://mitsudon-marche.jp/products/list?tag_id=23)

問 ①(有)飯綱町ふるさと振興公社

☎026(253)5153

②(株)カンマッセいいづな

☎026(219)1210

### ● JA あさか野による販売会

日 毎月第2・4木曜日 10時～18時

場 JA あさか野志木支店駐車場

▼ バラ売りのみ(予定)

### ● 共通

問 産業観光課 内線2163



◀ EC サイト「みつどんマルシェ」特設ページ



## 講座

### 厚生労働大臣認定キャリアコンサルタント 養成講習・無料説明会

新しく国家資格となった将来有望な「キャリアコンサルタント」資格。国が認定した養成講習が、志木市で開催されています。

日 12月14日(月) 13時30分～14時30分

12月18日(金) 18時30分～19時30分

12月22日(火) 17時～18時

場 志木サテライトオフィス

対 どなたでも

費 無料

講 柴田 郁夫さん(職業訓練実施施設代表)

主 (一社)地域連携プラットフォーム

申問 各日程前日までに、電話で志木サテライトオフィスへ ☎048(476)4600

### しょく(食・職)場づくりサポーター育成講座

料理や健康に興味のある人、これから何か活動したいと考えている人に役立つ地域活動の情報を学びます。

日 地域編：1月8日(金) 10時～12時、13時～15時

食育編：1月15日(金) 10時～12時、13時～15時

▼ 各回2回開催(内容は同じ)

場 いろは遊学館

内 地域編：「居心地よい通いの場」の条件を考える

食育編：日本の郷土食、地域産品を使った料理

～うどんにプラス！野菜がとれる副菜づくり～

対 どなたでも

定 各10人

費 地域編：無料

食育編：1回1,000円(初回参加の人は無料)

講 ハウス食品グループ本社社員

申 各講座の1週間前までに、名前・性別・年齢・連絡先・市内または市外在住・参加希望日を記入のうえ、申込みフォーム、FAX またはメールでハウス食品グループ本社株式会社へ

F 03(5211)6030

E [kanako-sakai@housefoods.co.jp](mailto:kanako-sakai@housefoods.co.jp)

問 ハウス食品グループ本社株式会社

新規事業開発部(担当：酒井・渡辺)

☎080(8939)3309



▲ 申込み  
フォーム

**!** 新型コロナウイルス感染症の状況により、イベントなどが中止・延期となる場合があります。詳しくは、市ホームページなどをご覧ください。

## 講座

### 子育て支援員研修

子育て支援員の資格を取得するための研修を実施します。

**日** 1月19日(火)・20日(水)・26日(火)・27日(水)・28日(木)

**場** 市役所(第1庁舎)

**対** 市内の子育て支援の事業に従事している人や、今後従事することを希望している人

**定** 20人

**費** 2,000円程度(テキスト代)

**保** 要予約(定員:20人、申込み:12月23日(水)まで)

**申** 12月23日(水)までに、市ホームページに掲載の申請書類を保育課(第1庁舎)へ提出

**問** 保育課 内線2449

### 就職準備基礎セミナー

応募書類の書き方、自己分析の方法、面接のコツなど、就職活動に必要な基本的なスキルを学びます。

**日** 1月20日(水) 13時30分~16時30分

▼ 受付:13時15分から

**場** いろは遊学館

**対** 就職(再就職を含む)を考えている人

**定** 15人(先着順)

**費** 無料

**講** 横田 倍美さん(キャリアカウンセラー)

**共催** 朝霞市、新座市

**申** 12月21日(月)から電話で、産業観光課へ

**問** 産業観光課 内線2164

## 健康

### 医薬品副作用被害救済制度

お薬は正しく使っていても、副作用の起きる可能性があります。万一、入院治療が必要なほどの健康被害がおきたとき、医療費や年金などの給付をおこなう公的な制度があります。

**主** (独)医薬品医療機器総合機構

**問** 救済制度相談窓口 ☎0120(149)931

▼ 受付:9時~17時(土・日曜日、祝休日、年末年始を除く)

▼ インターネットからは「副作用救済」または「PMDA」で検索

### こつこつ元気教室

骨粗しょう症が心配な人、骨をもっと丈夫にしたい人のための教室です。骨量測定のほか、骨の健康と栄養に関するミニ講座や運動も実施します。

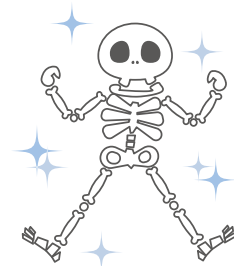
**日** 1月15日(金) 13時~15時30分

**場** 健康増進センター

**対** 市内在住で、令和2年度中に骨密度検診や骨量測定を受けていない人

**定** 50人(状況に応じて人数調整する場合があります)

**申問** 12月25日(金)までに電話または直接、健康増進センターへ ☎048(473)3811



相続 遺言 後見

~お気軽にご相談ください~

松島行政書士事務所 行政書士 松島 明子

☎048-424-4171

☎080-3431-6033

<http://www.matsu-gyosei.com/>

〒353-0003 志木市下京岡 4-16-10

営業時間 9:00~17:00 ○土日祝日等○別途外費相談

相続・贈与・遺言書作成

不動産登記・会社設立・商業登記  
過払い金請求・裁判所関係書類作成

三浦司法書士事務所

司法書士 三浦和子

☎048(471)5559

相談無料 お気軽にご相談ください

営業時間 平日 9:00~17:00

〒353-0004 志木市本町一丁目4番23号

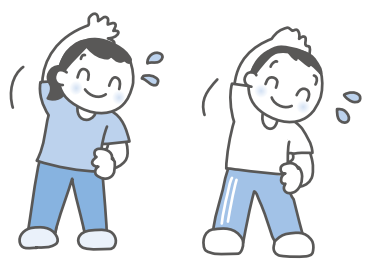
日…とき 場…ところ 内…内容 対…対象 定…定員(原則、申込み多数の場合は抽選) 費…費用(記入のないものは無料) 講…講師  
持…持ち物 主…主催 期…申込期間 保…保育 申…申込み 問…問合せ F…FAX E…Eメール HP…ホームページ

### 「お酒の量を減らしたい」と思っている人 いっしょに取り組んでみませんか?

- 日 1月19日(火)、2月9日(火) 14時～16時
- 場 いろは遊学館
- 内 お酒との付き合い方、節酒について
- 対 どなたでも
- 定 各40人(先着順)
- 費 無料
- 講 垣淵 洋一さん(東京アルコール医療総合センター精神科医)
- 申 電話、FAX または直接、健康政策課(第1庁舎)へ
- ▼ FAX の場合は、名前・住所・電話番号を記入
- 問 健康政策課 内線2472
- F 048(471)7092

### 健康Step up講座 ～今日からはじめる第一歩～

- 日 1月22日(金) 13時45分～15時30分
- 場 健康増進センター
- 内 健康講話と「自分でできる体歪み調整エクササイズ」
- 対 市内在住の人
- 定 30人
- 申問 1月8日(金)までに電話または直接、健康増進センターへ ☎048(473)3811



### 育児サポート事業

- 内 助産師、ホームヘルパーによる育児や家事をサポート
- 対 産後90日以内(多胎児の場合は、応相談)の産婦さんで、心身に不調などがあり、家族などからサポートが得られない人
- ▼ 自己負担あり(生活保護世帯の人を除く)
- 申問 利用希望者は、事前審査などがありますので、早めに健康増進センターへ
- ☎048(473)3811



### おっぱいケア訪問

- 内 助産師の家庭訪問によるおっぱいケアや授乳に関する相談
- 対 産後90日以内の産婦
- 利用回数 2回まで
- 費 1回500円(生活保護世帯の人を除く)
- 申問 産後80日までに直接、健康増進センターへ
- ☎048(473)3811

### こんにちは赤ちゃん訪問事業

- 内 助産師・保健師による新生児訪問、母子保健推進員による乳児訪問
- 対 生後4か月までの赤ちゃんとそのご家族
- ▼ 出生連絡票のハガキと、出生届出時に記入する「こんにちは赤ちゃん訪問カード」をもとに訪問します。お急ぎの方は、健康増進センターまでご連絡ください。
- 問 健康増進センター ☎048(473)3811

こころを大切にする教育

園児募集 随時受付

未就学児クラス  
ナーサリールーム  
(親子で参加)  
ジョイルーム  
(預かり保育)

シャローム幼児学園  
KFG志木キリスト教会付属幼稚園

志木市下宗岡1-11-5  
TEL 048-472-6698  
FAX 048-472-6725

志木市・朝霞市・  
富士見市在住の方は  
無償化されています。

出会いをつなぐ  
志木「縁結び」結婚相談所

入会金・登録料 40,000円  
月会費 5,000円

埼玉県志木市下宗岡2-21-32  
株式会社 宗岡(宗岡セレモニーホール内)  
携帯:070-3525-1833(金子)  
HP:https://shiki-enmusubi.com

詳しくはHPをご覧ください。お電話でも承ります。

INR 株式会社 日本仲人連盟 加盟



⚠ 新型コロナウイルス感染症の状況により、イベントなどが中止・延期となる場合があります。詳しくは、市ホームページなどをご覧ください。

## 健康

### 2回目の麻しん風しん混合(MR)ワクチン 定期接種は、お済みですか？

麻しん風しん混合(MR)ワクチンの予防接種は、1回の接種では免疫が不十分となる可能性があるため、2回の接種が必要です。

今年度対象者には、4月に通知しています。まだ接種が済んでいない人は、この冬休み期間中に接種しておきましょう。

📅 3月31日(水)まで

👤 平成26年4月2日から平成27年4月1日までに生まれた人(令和3年4月に小学校へ入学するお子さん)

▼ 麻しん及び風しんの両方にかかったことが確実な人、それぞれの予防接種を2回ずつ接種した人は対象外です。

💰 無料

▼ 実施期間を過ぎると、任意接種(自己負担)になりますのでご注意ください。

📄 麻しん風しん予防接種予診票

**実施方法** 実施期間中に実施医療機関で接種

▼ 志木・朝霞・和光・新座市以外の医療機関で接種する場合には、手続きが必要です。事前に、健康増進センターへお問い合わせください。

📞 健康増進センターへ ☎048(473)3811



## ヘルプマークを配布しています

ヘルプマークとは、外見からわからなくても援助や配慮を必要としている皆さんが、周囲の人に配慮を必要としていることを知らせることで、援助を得やすくなるよう作成したマークです。



ヘルプマークを持つことで、「援助や配慮を必要としていることを知らせる効果」や「援助や配慮に気づいてもらう ▲ヘルプマーク効果」があります。

👤 義足や人工関節を使用している、内部障がいや難病、妊娠初期など、援助や配慮を必要としている皆さん  
▼ 障がい種別・等級、病名などによる条件はありません。

**配布場所** 共生社会推進課(第1庁舎)

▼ 窓口に来ることが難しい場合は、ご相談ください。

📞 共生社会推進課 内線2418

## 子ども医療費の助成

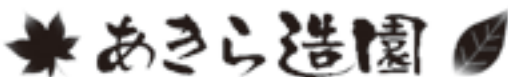
市では、保険診療に係る小学1年生から中学3年生までの入通院分と高校3年生までの入院分の自己負担分について、子ども医療費として助成を行っています。この事業の財源は、すべての市民の皆さまからの貴重な市税をもとに実施しています。

市税などを分納している場合や納付が滞っている場合でも、改めて納付を継続することで、助成が受けられます。詳しくは、子ども支援課へお気軽にお問い合わせください。

👤 小学1年生～高校3年生

📞 子ども支援課 内線2445

「庭木1本から剪定いたします」



「お庭、ガーデニングの事なら  
何でも、お気軽にご相談ください」

◆一般造園施工管理技士

◆一般造園技能士 ◆樹木医

代表 伊東 晃

埼玉県富士見市針ヶ谷2-11-2

☎0120-028-350

樹木の剪定・伐採・草刈・植木のお手入れ等  
気軽にお申し付け下さい。

お見積もりは無料です。

例:樹高3m3,000円 草刈1㎡200円

グリーンスペース(株)

TEL048-424-3928

FAX048-424-3982

〒351-0023 朝霞市溝沼5-15-9

ホームページ

<http://www.greenspacelt.d.info>

## 国民健康保険人間ドック

市では、国民健康保険人間ドックの受診期間を3月31日(水)までとしています。年度末は大変混み合いますので、余裕をもってご予約ください。

**場** 朝霞地区4市契約医療機関

**対** 志木市国民健康保険被保険者(申込み時点で、国民健康保険税を完納している人)で、年度内に特定健診を受診していない人

**費** 10,000円

**持** 人間ドック受診票、問診票兼診断票、国民健康保険被保険者証、自己負担金(10,000円)、特定健康診査受診券(40歳～74歳の人)

**申** 医療機関で受診日を予約してから、健康政策課(第1庁舎)または各出張所で手続き

**問** 健康政策課 内線2464

## くらし

### 12月3日～9日は障がい者週間 障がい者理解促進動画の放映・配信

インターネット、スマートフォンを利用した障がい者理解促進のための情報発信を行います。

**動画配信日** 12月3日(木)から配信開始

**動画放映日** 12月3日(木)・4日(金)

**内** ●市内事業所などのご案内

●分かりやすい障がい理解について(近隣大学との共同制作)

▼障がい者基幹相談支援センター窓口(共生社会推進課内・第1庁舎)で放映します。

**問** 基幹福祉相談センター

☎048(456)6021



▲こちらから動画を見られます

## 12月の水道緊急修理当番店

**日** 当番日の6時～翌日6時

**内** 蛇口を閉めても水が止まらない、水道管から水が漏れるなど

**費** 有料

当番日	工事店	電話
12/1 12 23 3	ライフアップ住設(株)	☎049(262)4454
2 13 24 4	明央産業(株)	☎048(473)5321
3 14 25 5	(有)三枝鉄工所	☎048(471)0076
4 15 26 6	ラインファミリー(株)	☎0120(55)8776
5 16 27 7	(株)上原水道	☎048(471)2339
6 17 28 8	東洋アクア工業(株)	☎048(423)9922
7 18 29 9	(株)伊東土木	☎048(476)2211
8 19 30 10	(株)タニムラ設備	☎048(487)2563
9 20 31 11	(有)三枝鉄工所	☎048(471)0076
10 21 1/1 12	(有)篠田設備	☎049(252)0858
11 22 2 13	(株)細田管工	☎048(473)7232

▼集合住宅などの場合は、まずは管理会社などにご相談ください。

●**宅地以外(道路など)の漏水**

アクアイースト株式会社

☎0120(992)366

**問** 水道施設課 ☎048(473)1299(代)

## 北朝鮮人権侵害問題啓発週間

毎年12月10日から16日までは、北朝鮮人権侵害問題啓発週間です。

拉致問題の実態は、いまだ解明されておらず、この問題の解決のためには、私たち一人ひとりの強い思いが必要です。啓発週間を機に、拉致問題その他北朝鮮当局による人権侵害問題に対する認識を深めましょう。

**問** 人権推進室 内線2217

**市民葬指定葬儀社**  
**葬儀は信用と信頼の(株)アトラス**  
 安心価格の「志木市民葬」「家族葬」のご提案  
**24時間対応 0120-40-1059**  
 事前相談・見積無料。  
**家族葬ホール・霊安室完備**  
 朝霞市浜崎3-17-30 **志木アトラス** で検索  
 www.atlas-sougi.co.jp

安心と信頼のJA葬祭 **JAあさか野 ライフサービス**  
**24時間対応**  
**市民葬指定**  
 朝霞市・志木市  
 和光市・新座市  
**24時間 0120-24-4994**  
 24時間 良く供養  
 借別の儀式にまごころこめて・・・  
 葬祭のことならJAあさか野ライフサービスにお任せください!!  
 病院のお迎えから、葬儀までサポートいたします。  
 〒351-0011 埼玉県朝霞市本町1-7-5 **JAあさか野**



## くらし

### 税務署からのお知らせ

#### ● 確定申告に便利な ID・パスワードを取得しましょう

マイナンバーカードをお持ちでなくても、国税庁ホームページ「確定申告書等作成コーナー」で申告書を作成し、ID(利用者識別番号)・パスワード(暗証番号)を入力して e-Tax で申告ができます。

▼ 取得の際には、申告者本人の運転免許証などの本人確認書類が必要です。

▼ 手続きは、約5分で終了します。

#### ● 国税に関する相談は、まずお電話を

**国税に関する一般的な相談** 自動音声案内「1」を選択  
**面接による相談** 事前予約制のため、自動音声案内「2」を選択

☎ 朝霞税務署 ☎048(467)2211

### 詐欺ではありません!

### 自動音声で未納のお知らせをしています

市税などは、私たちが安心して暮らしていくための貴重な財源です。税負担の公平性と滞納を解消するため、納付期限を過ぎても納付が確認できない人に対し、自動音声による電話催告を行っています。未納の状況についてお知らせしますので、お手元の納付書を確認のうえ、納付してください。

なお、この電話で、特定の金融機関の口座を指定して振込を求めたり、現金自動預払機(ATM)の操作を求めたりすることは一切ありません。

納付後に電話がかかった場合は、行き違いですのでご容赦ください。

**発信専用電話番号** ☎048(487)9738

▼ 発信専用の電話番号となりますので、納付書の再発行などについては収納管理課までご連絡ください。

☎ 収納管理課 内線2238

### 令和3年度償却資産(固定資産税)の申告について

毎年1月1日現在において、土地及び家屋以外の事業用資産を所有する人は、償却資産として市へ申告する必要があります。確定申告をしている人は、主に収支内訳書で「減価償却資産」の欄に計上している資産が該当し、例えば不動産貸付業は、駐車場の舗装、機械設備、共同住宅の付帯設備などです。

**提出期限** 2月1日(月) **提出場所** 課税課(第1庁舎)

☎ 1月1日現在、志木市内で事業用資産を所有している人(下表参照)

**提出方法** 償却資産申告書に記入し、窓口にて持参、郵送または電子申告 eLTAX での提出

▼ 郵送の場合、控への送付を希望する人は、切手を貼った返信用封筒を入れてください。

☎ 課税課 内線2235

業種	課税対象
各業種共通	パソコン、コピー機、ルームエアコン、レジスター、内装、内部造作、看板、自動販売機、舗装路面、LAN 設備、簡易間仕切り、外構、外灯、門、塀、太陽光発電設備など
製造業	各種製品製造設備など
印刷業	各種印刷機、各種製版機、裁断機など
建設業	ブルドーザー、パワーショベル、フォークリフト(軽自動車税の課税対象を除く)、大型特殊自動車など
娯楽業	パチンコ、玉貸し機、ゲーム機、両替機、カラオケ機器など
飲食店	厨房設備、接客用家具、備品、冷蔵庫、冷凍庫など
小売店	商品陳列ケース、陳列棚、自動販売機、冷蔵庫、冷凍庫など
理容・美容業	理容・美容いす、洗面設備、消毒殺菌機、タオル蒸し器、サインポールなど
医科・歯科医院	各種医療機器(ベッド、手術台、X線装置、心電計、保育器、脳波測定器、CT スキャン)など
クリーニング業	洗濯機、脱水機、乾燥機、プレス機、ボイラー、看板など
不動産貸付業	駐車場の舗装、機械設備、受変電設備、共同住宅の付帯設備(門、塀、緑化施設、側溝、外構など)など
駐車場業	屋外照明設備、舗装路面、機械式駐車設備、駐車料金精算設備など
ガソリンスタンド	洗車機、ガソリン計量器、地下タンク、照明設備、自動販売機、消火設備など

## 税金・保険料の納付のお願い

1月4日(月)は、固定資産税・都市計画税第3期、国民健康保険税、介護保険料、後期高齢者医療保険料第6期の納期限です。お忘れのないようご注意ください。

なお、口座振替をご利用の人は、納期限前日までに口座への入金をお願いします。また、クレジット納付(税金のみ)をご利用の人は納期限までに入力処理をお願いします。

問 収納管理課 内線2241

## 【中止】令和2年分決算説明会

例年12月に開催している「青色決算説明会」及び「白色決算説明会」については、新型コロナウイルス感染症の感染拡大を踏まえ、開催を中止します。

なお、決算の方法・注意点などを説明する動画をYouTubeの「国税庁動画チャンネル」に掲載する予定です。

問 朝霞税務署 ☎048(467)2211



◀ 国税庁動画チャンネル

## 就学援助(新小学1年生)

令和3年度に市立小学校に入学予定のお子さんについて、経済的に困りの家庭に、新入学学用品費の援助をします。申請の結果、認定された人には、入学前の3月に支給があります。

▼ 令和3年2月1日時点で志木市に住所を有している必要があります。

**申請書の配布場所** 教育総務課(第1庁舎)

▼ 申請書は、就学時健康診断でも配布しています。

申 12月1日(火)から1月15日(金)までに、申請書に必要事項を記入のうえ、教育総務課へ提出(郵送可)

▼ 現在援助を受けている家庭も申請が必要です。

問 教育総務課 内線3113

## 志木市へ行こう!対象飲食店で最大30%戻ってくるキャンペーン

志木市商工会では、新型コロナウイルス感染症の影響を受けた市内の飲食店を応援するため、市内の登録飲食店において、PayPayを使用して支払った場合に、ポイントを還元するキャンペーンを実施します。

日 12月1日(火)～1月31日(日)

問 志木市商工会 ☎048(471)0049



◀ 詳細は市ホームページへ

## 申請期限迫る! 市独自の緊急経済対策

市独自の緊急経済対策(志木市緊急店舗賃借料補助金、志木市テイクアウト等事業転換支援事業補助金、志木市個人事業主支援)の申請期限は、12月28日(月)(郵送必着)までです。申請はお早めをお願いします。

問 産業観光課 内線2173

## 地域でつながる子育て応援事業

子育て中の親子が地域でつながる機会を増やせるよう、地域歳末たすけあい募金を財源に、カパルの子ども用リュック・子育て応援本を子育て支援センターでお渡しします。



対 平成31年1月1日から令和元年12月31日までに生まれた子を養育する市内在住の世帯

申 12月1日(火)から3月15日(月)までに、市内5子育て支援センターへ

▼ 親子健康手帳(母子手帳)をご持参ください。

問 社会福祉協議会 ☎048(474)6508



# くらしの情報

**!** 新型コロナウイルス感染症の状況により、イベントなどが中止・延期となる場合があります。詳しくは、市ホームページなどをご覧ください。



## ふれあいコーナー

掲載希望の人は市政情報課（内線2014）へお問い合わせください。  
申込みは、掲載希望月の2か月前の末日までです。

**利用する人へ** サークル活動の呼びかけ、発表会などにご利用ください。  
入会金、月会費、入場料などが3,000円以内までのものとします。  
内容によっては、掲載できないものもありますのでご了承ください。

タイトル	とき	ところ	内容・連絡先
Yoshi's Eng. Circle 大人のやり直し Eng. 英会話 Trial Day	12月19日(土) 15時30分～17時	柳瀬川図書館	middle Age から any Age 大人のやり直し Eng. 英会話新規クラス スタート(新規クラスは第1・3土曜日 15時30分～17時) 定員/6人 参加費/1,300円 連絡先/菅原 ☎080(3455)6130

## くらし

### 冬の交通事故防止運動

**スローガン** 人も車も自転車も 安心・安全 埼玉県  
県下統一目標

- 夕暮れ時と夜間の交通事故防止
- 飲酒運転の根絶及び危険運転などの防止
- 二輪車の交通事故防止

**日** 12月1日(火)～14日(月)

**問** 都市計画課 内線2323

### 宗岡公民館再開のお知らせ

宗岡公民館大規模改修工事に伴い、9月より休館と  
していましたが、12月3日(火)から再開します。

**宗岡公民館再開日** 12月3日(火)

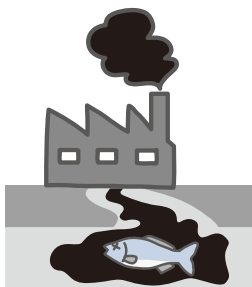
**問** いろは遊学館 ☎048(471)1297

### 河川などの異常水質事故防止にご協力を

河川や水路に油や薬品などが流れ、魚が死んだり、  
水道水や農業用水の取水に影響が出る異常水質事故が  
多く発生しています。不要になった塗料や油、農薬な  
どの取扱いは十分に注意し、決して河川や水路、側溝  
に流さないようにお願いします。事故対応に係る費用  
は、事故原因者の負担になります。もし、異常水質事  
故を見つけた場合は、速やかにご連絡ください。

**問** 県西部環境管理事務所

☎049(244)1250



### 高齢者世帯実態調査にご協力をお願いします

市では、高齢者が住み慣れた地域で安心して生活で  
きるように、毎年、高齢者世帯実態調査を実施してい  
ます。今年度は新型コロナウイルス感染症の感染拡大  
防止のため、民生委員による訪問調査ではなく、郵送  
による調査をします。調査の結果から心配がある人に、  
市や高齢者あんしん相談センターがフォローをします。

▼ 調査票は12月上旬までに発送します。

**対** 75歳以上(昭和20年8月1日以前に生まれた人)のう  
ち要介護認定などを受けておらず、住民基本台帳上  
64歳以下の人と同居していない人

**問** 長寿応援課 内線2423

### 第二福祉センター12月・年末年始の休館日

**休館日** 12月13日(日)・29日(火)～1月3日(日)

▼ 日曜日、祝休日、12月28日(月)、1月4日(月)は、  
お風呂の利用はできません。

**問** 第二福祉センター ☎048(476)4122

### 12月22日(火)～27日(日)

### いろは遊学図書館臨時休館のお知らせ

いろは遊学図書館は、12月22日(火)から27日(日)ま  
で特別整理実施のため、臨時休館となります。返却ポ  
ストは、12月27日(日)17時から1月5日(火)8時30分  
まで利用できません。

**問** いろは遊学図書館 ☎048(471)1478

### 柳瀬川図書館年末年始の返却ポストについて

柳瀬川図書館は、年末年始の休館中、12月27日(日)  
18時から1月5日(火)9時まで返却ポストは利用できま  
せん。

**問** 柳瀬川図書館 ☎048(487)2004



日…とき 場…ところ 内…内容 対…対象 定…定員(原則、申込み多数の場合は抽選) 費…費用(記入のないものは無料) 講…講師  
持…持ち物 主…主催 期…申込期間 保…保育 申…申込み 問…問合せ F…FAX E…Eメール HP…ホームページ

### 「広報しき」音訊CDの貸出

志木音訊ボランティア「もくせい」の皆さんが、広報しき、議会だより、社協だよりを朗読し、CDに録音して、柳瀬川図書館で貸出しています。また、市ホームページでも公開しています。

問 市政情報課 内線2014

### 高齢者・障がい者のための成年後見 無料電話相談会

日 12月12日(土) 10時~16時

▼ 予約不要

相談例 ● 独り暮らしで今後の入所する際の施設との契約などが心配

● 専門職にあらかじめお願いしておきたいがどうしたらよいか

相談専用番号 相談実施日のみ利用可(通話料は相談者負担) ☎048(872)8055

問 埼玉司法書士会事務局 ☎048(863)7861

### AIチャットボット実証実験を実施

皆さんからのさまざまな問合せに AI が会話形式で応答して、必要な行政サービスを案内する「AI スタッフ総合案内サービス」の実証実験を実施しています。ぜひ、ご活用ください。

また、本格導入に向けて、使用感や改善点などを把握するため、利用者アンケートを実施しているので、ご協力ください。

▼ パソコンやスマートフォン、市公式 LINE から利用できます。

問 市政情報課 内線2009



▲入力画面のイメージ  
出典：三菱総合研究所、日本ビジネスシステムズ



▲こちらからアクセスできます

しつぎおとうふ君  
がお答えします



### 市内事業所応援企画 広報しきでお店をPRできます!

広報しきのアンケートに届いた「地元商店のことをもっと知りたい」という読者の声に応え、地元商店を紹介するとともに、紹介したお店の商品や体験をプレゼントする企画を展開しています。広報しきで、お店のPR をしてみませんか。

対 市内事業者

掲載規格など 横17cm×縦6cm程度、150文字程度、フルカラー印刷

▼ 裏表紙をご覧ください。

費 無料

申 必要事項を記載のうえ、メールで市政情報課へ

▼ 必要事項:事業所名、申込者氏名、連絡先(電話番号、メールアドレスなど)

▼ 詳細は、市ホームページをご覧ください。

問 市政情報課 内線2015



◀市ホームページ

### 埼玉県県政サポーター募集

埼玉県の現在や将来について考え、県政に参加してみませんか。

内 インターネットアンケートに回答して、県政に参加  
対 満16歳以上でホームページの閲覧やEメールの利用が日本語でできる人

▼ 議員、首長、常勤の埼玉県職員は除く

謝礼 一定のポイントが貯まった人の中から抽選で200人に図書カードを進呈

申 県ホームページをご覧になるか、「県政サポーター」で検索

HP <https://www.pref.saitama.lg.jp/a0301/supporter/>

問 県広聴広報課 ☎048(830)2850



◀県政サポーター

# 相談ガイド



**⚠** 新型コロナウイルス感染症の状況により、日程や相談方法などが変更となる場合があります。詳しくは、市ホームページなどをご覧ください。

※12月29日(火)～1月3日(日)はお休みです。

相談種類	予約	とき	ところ・問合せ・そのほか
法律	○	12月2日(水)・23日(水) 9時30分～12時 12月9日(水)・16日(水) 9時30分～12時、13時～15時30分 (他の弁護士に依頼し、係争中のものは不可)※電話相談のみ	場 第1庁舎 問 総合窓口課 内線2133
行政		12月17日(木) 9時30分～12時	
人権		当面の間、中止	
成年後見		【福祉専門職相談】月～金曜日(祝休日は休み) 8時30分～16時 【法律専門職相談】第1・3月曜日、火・金曜日(祝休日は休み) 13時～16時 (1人1時間程度)※予約優先	場 第1庁舎 問 基幹福祉相談センター ☎048(456)6021
生活相談		月～金曜日(祝休日は休み) 8時30分～16時 ※予約優先	
家計相談	○	12月1日(火)・11日(金)・18日(金)・25日(金) 10時～16時(1世帯1時間程度)	
外国人住民の暮らし		【英語】12月3日(木)・15日(火)、1月7日(木) 10時～12時 【中国語】12月3日(木)、1月7日(木) 14時～16時 12月14日(月) 10時～12時 【ベトナム語】予約制	場 第1庁舎 問 市民活動推進課 内線2145 ※市役所内の手続きをサポートします ※左記実施日以外を希望する場合は要予約
税務	○	12月10日(木) 13時～16時30分(1人30分、4人まで) ※電話相談のみ	場 第1庁舎 問 課税課 内線2231
休日納税相談		12月27日(日) 9時～17時	持 直近3か月間の収支がわかるもの 場 第1庁舎 問 収納管理課 内線2257
年金	○	木曜日(祝休日は休み) 13時～17時	場 第1庁舎 問 保険年金課 内線2467
消費生活		月～金曜日(祝休日は休み) 10時～12時、13時～16時 ※なるべく電話相談をご活用ください	場 問 消費生活センター(第2庁舎) 内線3200
職業紹介・相談		月～金曜日(祝休日は休み) 9時～17時	場 問 ジョブスポットしき職業紹介コーナー(第1庁舎) ☎048(473)1069
就職・キャリア個別相談	○	12月7日(月) 10時～12時 12月21日(月) 14時～16時 (1人1時間程度)	場 第1庁舎 問 産業観光課 内線2164
マンション管理相談	○	12月21日(月) 13時30分～16時30分	場 第2庁舎 問 建築開発課 内線2534
不動産無料相談会	○	12月17日(木) 10時～12時	予 (公社)宅地建物取引業協会県南支部(水曜日休み) ☎048(468)1717 場 第1庁舎 問 環境推進課 内線2311
女性	○	第1・3金曜日(祝休日は休み) 10時～14時 第2・4火曜日(祝休日は休み) 12時30分～16時30分 (1人50分)	場 第1庁舎 問 子ども支援課 ☎048(473)1139(直通) ※配偶者からの暴力や夫婦関係など女性に関わる悩み事相談 ※保育あり(要予約・生後6か月児～)
インターネット・トレーニングカードなど	○	1月14日(木) 15時～18時(1人50分)	予 場 教育サポートセンター ☎048(471)2211 問 生涯学習課 内線3130
教育		月～土曜日(祝休日、12月26日(土)は休み) 9時～17時	場 問 教育サポートセンター ☎048(471)2211 E kyouiku-s@city.shiki.lg.jp
子どもと家庭	○	月～金曜日(祝休日は休み) 9時～17時15分 ※来所相談は予約制	場 問 子どもと家庭の相談室(第1庁舎) ☎0120(455)874 ☎・☎048(476)2330
児童発達	○	月～金曜日(祝休日は休み) 8時30分～17時15分	場 問 児童発達相談センター「すきっぷ」 ☎048(486)5511 E jidou-soudan@city.shiki.lg.jp
未就学児の子育て	○	場 問 いろは子育て支援センター ☎048(486)6888 場 問 宗岡子育て支援センター ☎048(485)3102 場 問 子育て支援センター「めばえ」 ☎048(423)6675	場 問 西原子育て支援センター ☎048(472)7112 場 問 子育て支援センター「ぶちまある」 ☎080(4452)1538 ※詳細は市ホームページをご覧ください。
妊娠・出産	○	月～金曜日(祝休日は休み) 9時～17時 ※来所相談(妊娠届の受付優先)	場 子ども支援課(第1庁舎) 問 健康増進センター ☎048(473)3811
まちなか保健室 (なんでも相談)	○	毎週日曜日 13時30分～16時30分 ※予約は1週間前まで ※電話での相談は不可	場 市民会館 問 健康増進センター ☎048(473)3811 相談日当日 ☎090(5391)7466
男性(電話)	○	第1・3金曜日(祝休日は休み) 10時～14時 第2・4火曜日(祝休日は休み) 12時30分～16時30分 (1人30分)	場 第1庁舎 問 子ども支援課 ☎048(473)1139(直通)
福祉総合			場 総合福祉センター東館 問 社会福祉協議会 ☎048(475)2277
障がい者など		月～金曜日(祝休日は休み) 8時30分～17時15分	
ボランティア	○		場 総合福祉センター 問 社会福祉協議会 ☎048(474)6508

骨粗しょう症とは、骨がもろくなって骨折しやすくなる病気です。女性は閉経後、骨吸収を抑える働きがある女性ホルモンが減少するため、骨量が急激に減少します。男性でも加齢により徐々に骨量が減少します。

骨粗しょう症の初期には自覚症状はありませんが、進行に伴って背中や腰の痛み、背骨が曲がる、身長が縮むといった症状が現れ始めます。さらに、進行して骨量の低下が進むと骨折しやすくなります。特に手首、背骨、太ももの付け根が骨折しやすい部位です。

現在、日本では1,000万人以上の骨粗しょう症の患者さんがいると推定されています。しかし、実際に治療を受けている方は約2割と言われています。骨粗しょう症による骨折を起こすと生活の質が低下し、介護が必要になったり、寝たきりの生活になったりする場合もあります。さらに、背骨や太ももの付け根を骨折すると、その後の寿命が短くなるということが知られています。このような患者さんを増やさないためには、正確な診断と適切な治療を受けることが大切です。

骨粗しょう症の診断は、X線検査による骨折の有無の確認と骨密度の測定によって行います。骨密度検査は、若い人の骨密度の平均値と比較して自分の骨密度が何%であるかで表されます。X線検査で背骨や太ももの付け根に骨折が認められれば、骨粗しょう症と診断されます。また、骨折が認められなくても骨密度が若い人の平均の70%以下の場合には骨粗しょう症と診断されます。血液検査や尿検査を行い、骨の代謝の状態や他の病気の有無を調べる場合もあります。

骨粗しょう症の治療は骨折の予防が目的であり、薬物療法を中心に、食事療法と運動療法を組み合わせで行います。日常生活においても、転倒の予防など、骨折しないための工夫も大切です。

食事では、骨の構成成分であるカルシウムと、カルシウムの吸収を助けるビタミンDを多く含む食品を摂取することが大切です。カルシウムは乳製品や大豆製品、小魚、緑黄色野菜、海藻などに多く含まれています。毎日バランスの良い食事を取ることを心がけ、その上でカルシウムの摂取を意識して行うとよいでしょう。運動は、骨を強くする効果が期待でき、また筋肉を鍛えることで転倒予防につながります。散歩するだけでもよいので、自分に合った運動を行いましょう。

骨粗しょう症の薬は、骨の吸収を抑えるもの・骨の形成を促すもの・骨の材料を補うものの3種類に分けられ、患者さんの状態に合わせて選択します。最近では、2つの作用を併せ持った薬も登場しています。投与方法(内服又は注射)や投与間隔は薬によって様々ですので、医師や薬剤師の指示の内容をよく確認しましょう。

薬物治療はすぐに効果が表れるものではなく、息の長い治療が必要です。しかし、治療を開始しても、1年後には患者さんの約半数が処方通りの服薬ができていないという報告があります。薬が飲みづらかったり、服薬が難しい場合は、自己判断で中断せずに医師や薬剤師に相談してください。

### 12月の 休日当番医

診療時間:  
10時~16時

当番医は変更になる場合がありますので、必ず確認してからお出かけください。この時間以外の診療は、志木消防署 [☎048(472)0119] へお問い合わせください。

場所	施設名	科目	電話	場所	施設名	科目	電話
6日	新座 玲子内科クリニック	内、消内	042(421)8800	朝霞 朝霞すみえ皮フ科クリニック	皮	048(423)0496	
13日	志木 志木ホームクリニック	内、小	048(487)1255	朝霞 福島眼科	眼	048(469)1006	
20日	和光 恵クリニック	内、消内、皮	048(464)9893	新座 新座駅前耳鼻咽喉科	耳、アレ	048(458)0390	
27日	新座 新座中央通り診療所	内、小	048(473)3331	志木 志木大腸肛門クリニック	肛、消内	048(423)8768	

#### 埼玉県救急電話相談と医療機関案内(24時間365日)

#7119(小児・大人共通)

つながらない場合 ☎048(824)4199

※「小児救急電話相談」及び「大人の救急電話相談」も引き続きご利用になれます(24時間年中無休)。

小児救急電話相談 #8000

☎048(833)7911

大人の救急電話相談 #7000

#### 休日歯科応急診療所(新座市保健センター内)

12月30日(水)・31日(木)、1月3日(日)

9時~11時30分 問合せ/☎048(481)2211

#### 埼玉県医療機能情報提供システム

ネットで医療機関の情報が検索できます。  
<http://www.iryu-kensaku.jp/saitama/>



# 朝霞地区一部事務組合だより

朝霞地区一部事務組合は、志木・朝霞・和光・新座市の4市で構成され、し尿処理場、障害者支援施設すわ緑風園、埼玉県南西部消防本部の業務を共同で行っています。

朝霞地区一部事務組合事務局(朝霞市溝沼1-2-27)

☎048(461)2415 HP <https://www.kennanseibu119.jp/>

埼玉県南西部消防本部(朝霞市溝沼1-2-27)

☎048(460)0119 HP <https://www.kennanseibu119.jp/firedepartment/>



© 埼玉県南西部消防本部

## 令和元年度決算の概要

歳入決算額は、予算現額51億8,097万2,000円に対し、収入済額52億200万4,778円で100.4%の収入率となっています。

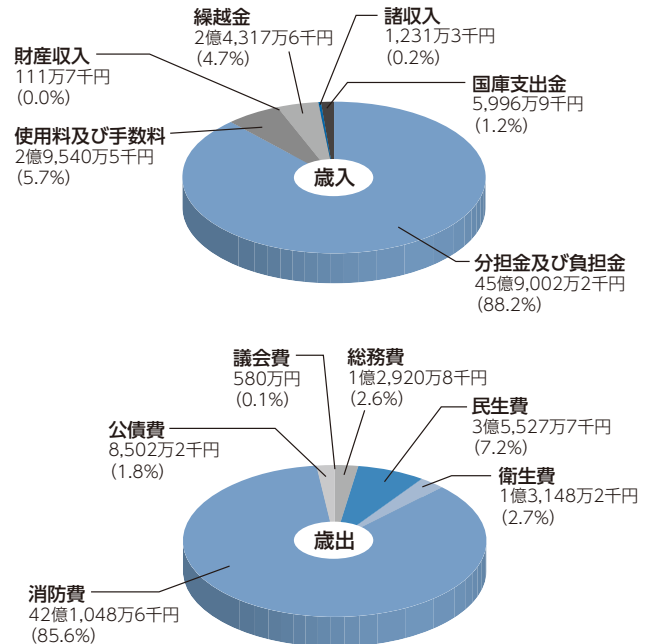
歳出決算額は、予算現額51億8,097万2,000円に対し、支出済額49億1,727万8,477円で94.9%の執行率となっています。

障害者支援施設すわ緑風園の運営に3億5,527万7,796円を、し尿処理場の運営に1億3,148万2,177円を支出しました。また、埼玉県南西部消防本部の業務運営や施設設備の整備に42億1,048万6,525円を支出しました。

市民1人当りに使われたお金 1万526円

▼ 令和元年10月1日現在の構成市住民基本台帳人口 46万7,188人で算出しています。

問 組合総務課 ☎048(461)2415



## 令和3年4月採用 職員募集

募集職種	採用予定人数	応募資格
①一般事務職	若干名	上級…平成4年4月2日以降に生まれた人 中級…平成6年4月2日以降に生まれた人 初級…平成8年4月2日以降に生まれた人
②障害者支援施設男性支援員 ※施設利用者(主に男性)への生活支援、介護業務など	若干名	上級…昭和60年4月2日以降に生まれた人 中級…昭和62年4月2日以降に生まれた人 初級…平成元年4月2日以降に生まれた人

▼ 上級は大学、中級は短大、初級は高校を卒業または、卒業見込みの人が対象

第一次試験 1月9日(土)

受付期間 12月7日(月)~18日(金) 9時~17時

▼ 土・日曜日を除く

受験案内 組合ホームページ、朝霞地区一部事務組合(総務課、障害者支援施設すわ緑風園、志木・朝霞・和光・新座の各消防署)で配付

問 ①組合総務課 ☎048(461)2415

②障害者支援施設すわ緑風園 ☎048(461)3028

## し尿処理場からのお知らせ

### ● 年末年始のし尿収集

収集最終日 12月28日(月)

収集開始日 1月4日(月)

### ● お願い

近年、し尿処理場へ搬入される浄化槽汚泥の中には、多量に油分を含んだ汚泥や、長期間浄化槽の清掃を実施しなかったために腐敗してしまった汚泥などが搬入される場合があります。

このような汚泥が、し尿処理場に搬入されると、し尿処理に悪影響を及ぼしますので、次のことについて、ご協力をお願いします。

- 合併浄化槽を利用している人は、廃食用油などをご家庭の台所や事業所などの調理場などの排水口から流さず、ごみとして出してください。
- 浄化槽管理者は、毎年一回以上、浄化槽の保守点検及び浄化槽の清掃を実施してください(実施回数は、浄化槽の処理方式や規模によって異なります)。
- トイレの中には、トイレットペーパー以外のものを入れないでください(紙おむつ、下着、ビニール、たばこの吸い殻など)。

問 し尿処理場 ☎048(467)9921

## 令和3・4年度入札参加資格審査の受付

朝霞地区一部事務組合が発注する事業の入札に参加するための資格審査の受付を行います。

**受付期間** 2月1日(月)～15日(月)

**受付方法** 郵送

▼提出書類や郵送先などの詳細は、組合ホームページをご覧ください。

問 組合総務課 ☎048(461)2415

## 消毒用アルコール容器には適正表示を

新型コロナウイルス感染症対策として、消毒用アルコールを使用する機会が増えています。消毒用アルコールは消防法に定める危険物(第4類=引火性液体)です。飲料用ペットボトルなど、法令に適合しない容器には詰め替えをしないでください。

また、消毒用アルコールを製造、販売するときは容器の外部に適正な表示が必要となります。

問 消防本部予防課 ☎048(460)0121

## たばこ火災にご注意ください!

たばこ火災の多くは、寝たばこやポイ捨てなど喫煙者の不注意やマナーに起因しています。

### たばこ火災を防ぐポイント

- 布団などの上で、寝転びながらの喫煙はしない。
- 喫煙する際は、水を張った灰皿を使用し、確実に消火後、吸殻はこまめに捨てる。
- 屋外など風通しのよい場所で喫煙するときは、たばこの火種や吸殻が飛ばないようにする。

問 消防本部予防課 ☎048(460)0121

## セルフスタンドの給油中における静電気対策

ガソリンは、常温下で可燃性蒸気が発生するため、小さな火源でも火災に至ります。

特に乾燥した季節は、身体に帯電した静電気が放電しやすく、給油口から発生する可燃性蒸気に引火する危険性が非常に高くなります。給油口を開ける前に必ず、給油設備に設置された「静電気除去シート」に触れてから、給油をしてください。

問 消防本部予防課 ☎048(460)0121

## 救急に関する標語の決定

今年度の最優秀作品として新座市在住の<sup>やまかわゆうこ</sup>山川有子さんの作品「救急車 命をつなぐ 適正利用」が選ばれました。

この標語は、ボールペンなどに印字され、救急講習や催物などで配布し、市民の皆さんへの救急車適正利用の啓発に活用していきます。

問 消防本部救急課 ☎048(460)0124

## 埼玉県救急電話相談・埼玉県AI救急相談

埼玉県では、急な病気やけがの際に、家庭での対処方法や医療機関への受診の必要性について、看護師が電話で相談に応じる埼玉県救急電話相談(#7119)を実施しています。また、全国初となるAIを活用した「埼玉県AI救急相談」も導入していますので、判断に迷ったときなどは、ご利用ください。

**相談時間** 24時間365日

**救急電話相談** #7119

▼つながらない場合 ☎048(824)4199

**埼玉県AI救急相談** [HP https://www.pref.saitama.lg.jp/a0703/aikyukyu.html](https://www.pref.saitama.lg.jp/a0703/aikyukyu.html)

**利用上のお願** この電話相談などは医療行為ではなく、電話などでのアドバイスにより、相談者の判断の参考としていただくものです。あらかじめご理解のうえ、ご利用ください。

問 県医療整備課 ☎048(830)3559

## NET119緊急通報システム

「NET119」は、音声による119番通報が困難な人を対象とした緊急通報システムです。スマートフォンの画面操作だけで救急車や消防車を簡単に呼ぶことができます。詳しい内容や登録方法は、消防本部ホームページをご覧ください。

対 市内に在住・在勤・在学で、音声による119番通報が困難な人

**利用開始方法** 消防本部に申請が必要

申問 消防本部指令統括課 ☎048(460)0123  
F048(460)0125

## 火災・病院案内

管内での火災発生状況、休日・夜間などに診療を行っている医療機関(管内・近隣含む)の診療状況を音声ガイダンスにより案内しています。受診する場合は、直接病院に電話連絡のうえ、受診してください。

**案内専用ダイヤル** ☎048(461)8181

問 消防本部指令統括課 ☎048(460)0123

## 組合ホームページ有料広告募集

対 原則、志木・朝霞・和光・新座市内に事業所などを有する人

**申込方法** 組合ホームページにある申込書に必要事項を記入のうえ、営業証明書及び広告の版下原稿を添えて申込み

**掲載の決定** 申込受付後、内容を審査のうえ、掲載の可否を決定し、申込者に通知

▼詳細は組合ホームページをご覧ください。

問 組合総務課 ☎048(461)2415

## 避難状況をリアルタイムに配信



▲香川市長、株式会社バカン 代表取締役 河野さん

10月16日(金)、災害時の避難所の開設や混雑状況などをリアルタイムに配信することを目的に、株式会社バカンと「災害時避難施設に係る情報の提供に関する協定」を締結しました。

### 災害発生時の避難所の開設状況などを地図上で確認

スマートフォンやパソコンから専用ホームページにアクセスすると、各避難所の位置情報や災害発生時の避難所の開設状況、混み具合を地図上で確認することができます。

表示は、「空いています」「やや混雑」「混雑」「満」の4段階です。ご自身やご家族の安全・安心のため、ぜひ、ご活用ください。

お気に入り登録を  
すると便利です！



◀こちらから  
アクセスできます

## 市長に喜びの報告



▲(左から)香川市長、岡部さん、田中さん、志木市身体障害者福祉会 養生会長、村上さん

10月14日(水)、第40回埼玉県身体障害者自動車運転技能競技大会で志木市身体障害者福祉会から出場した女子チーム(岡部エツ子さん、村上のぶ江さん、田中操さん)が準優勝、細田邦男さんが埼身協自動車部会長賞を受賞し、その喜びの報告に市長室を訪れました。

## 記念誌の寄贈



▲香川市長と埼玉土地家屋調査士の皆さん

土地家屋調査士制度が制定されてから今年で70周年です。10月14日(水)、埼玉土地家屋調査士会上田四郎志木支部長より土地家屋調査士制度70周年記念誌が寄贈されました。

## しきし消費生活通信

Vol. 02

「おかしいな」「困ったな」と思ったら、消費生活センターへ！専門の相談員が解決のお手伝いをします。 問合せ/消費生活センター 内線 3200

### 新型コロナウイルス感染症に便乗した悪質商法にご注意！

水質調査管理局など、それらしい名前を名乗り、調査をあおる悪質業者に関する相談が増えています。水道水に新型コロナウイルスが混ざっていたら大変などと焦らされ、必要のない消毒の契約をしてしまわないよう、相手先をしっかりと確認し、根拠のない話に慌てないように気を付けましょう。不審に思ったら、消費生活センター(☎188)へ相談してください。



郷土を知り、郷土を愛する

## 志木市 歴史をんぼ

— 執筆・協力 志木のまち案内人の会 —

## 第3回 西原大塚遺跡

▶西原大塚遺跡鳥瞰写真

▶犬と推測される動物  
形土製品

幸町2丁目、3丁目の一帯に広がる西原大塚遺跡。現在の風景は、健康増進センター、西原保育園、公園、住宅、畑ですが、かつてその下には旧石器時代から江戸時代までの遺物が眠っていました。

広さは16万4,960㎡、東京ドーム3.5個に近い広さです。特に注目すべきは縄文時代の土偶、人面把手付土器じんめんたつてつぎどきです。人面把手付土器は、国立科学博物館に出展されたこともある貴重な物です。弥生時代では、鳥・犬と思われる土製品ほうけい。犬であれば日本で唯一の資料です。住居跡600軒以上、方形周溝墓しゅうこうぼという四角で周りに溝がある墓も40基確認されているので、大規模な集落があったと考えられます。室町時代の物としては、中国製の磁器(皿)が出土しました。

これらの遺物は、現在、埋蔵文化財保管センターで公開されていますので、そちらまで足をのばしてみたいはいかがでしょうか。

**埋蔵文化財保管センター**

住所／柏町1-20-19

開館時間／平日9時～17時  
(入館は16時まで)

☎048(473)8157

※団体利用の場合は事前にご連絡ください。



志木市長 香川 武文

## 持続可能な財政運営のために…

いまだ終息が見えない新型コロナウイルス感染症の影響により、今後税収などの落ち込みによる財源不足が懸念されることから、志木市でも令和2年12月議会において、職員の期末勤勉手当と特別職、議員の期末手当を減額する議案も提出しているところでもありますが、こうした状況を前に、皆さまの不安も大きいことと思います。

時に、新市庁舎建設による財政負担に対し、ご心配の声をいただくこともあります。この点に関しては十分な議論を重ねてきたところであり、建設に係る財源については、公共施設の更新に備え、これまで何年にもわたり積み立ててきた「公共施設安心安全化基金」の活用に加え、地方債の活用、つまりは資金の借り入れをすることで、財政を圧迫することのないよう計画を立てています。

なお、この地方債については、毎年無理のない返済をするとともに、返済金について、国の補助を受けることで、最小限の支出となるよう入念に財政シミュレーションを行っていますので、新市庁舎建設により「財政非常事態」に陥るといったことはありません。

しかしながら、今後も、市庁舎以外の老朽化が進行している公共施設の再整備や保育料などの無償化をはじめとする保育関係経費、超高齢社会の進展に伴う医療・介護関係経費などに係る予算の増加が想定されますので、より一層慎重な財政運営をしていかなければならないという気概を胸に、目下、令和3年度の予算編成に取り組んでいます。

予算編成を進めるに当たっては、本市の職員に対して、「志木市の将来への責任を負っていることを改めて認識し、危機意識と緊張感を持つこと」、「『新しい生活様式』に対応した『新しい』志木市を創っていくという視点を持つこと」、「創造に向かう活力、安心を支える底力、状況を打開する想像力などを最大限に発揮し、前例にとらわれることなく、多角的な視点を持つこと」を伝え、全職員が一丸となり、知恵を絞るよう発破をかけています。

2020年も残すところ1か月となりました。何といても今年は、新型コロナウイルス感染症の影響により多くの笑顔や元気が奪われてしまいました。来年こそは、コロナ禍の終息を願い、1日でも早く元気で活気あふれる志木市の姿を取り戻したいと思っています。

改めて、今年1年の志木市のまちづくりへのご支援、ご協力に感謝申し上げます。明るく年々志木市にとって、皆さまにとってよい年となるよう、ともに頑張ってみましょう。



◀「カパール」篇撮影の様子

## 市制施行50周年記念 撮り下ろし志木市PR動画

現在、市制施行50周年記念事業実行委員会では、志木市の魅力を後世に残すべくPR動画の制作を進めています。

この動画は、単に志木市の良いところを紹介するものではなく、犬の目線で志木市を紹介する「犬目線」篇と、逃げるカパールを追いながら魅力を伝えていく「カパール」篇の二本立てです。

特に「カパール」篇では、市広報大使カパール（(公財)志木市文化スポーツ振興公社）の全面的な協力により、まるまる2日間かけた大規模なロケとなりました。

今回のPR動画は、年明けに完成の予定です。視聴方法などの詳細は、決まり次第お知らせします。皆さん、お楽しみに！



◀「犬目線」篇撮影の様子

# まちのできごと

## 防犯啓発ポスターのデザインが決定



▲(左から)香川市長、山浦さん、市川さん、生内さん、新谷さん

10月20日(火)、令和2年度志木市防犯啓発ポスター原画採用者の表彰式を行いました。

市内小・中学生から応募の総数255作品から選定し、作成した防犯啓発ポスターは、市内の公共施設や金融機関、スーパー、コンビニなどに掲示されています。防犯啓発ポスターが多くの人の目にとまることで、幅広い世代の防犯意識向上を図ります。

## フレイル予防講演会



撮影：赤羽創さん（市民カメラマン）

▲神谷さんの言葉に会場の皆さんは熱心に耳を傾けていました

10月22日(木)、東京大学高齢社会総合研究機構の神谷さんをお招きし、フレイル予防をテーマに、講演会を開催しました。

いろは百歳体操サポーターによる参加者全員でのストレッチ体操や、新型コロナウイルス感染症に負けずに元気な毎日を過ごすためのお話がありました。**フレイルとは…**加齢とともに心身の活力が低下し、要介護状態になる危険性が高い状態をいいます。



## 秋の風物詩 志木コスモス街道



撮影：賀城梢さん（市民カメラマン）

▲今年も秋を彩るコスモスが咲き誇りました

新河岸川左岸のコスモス街道に今年もコスモスが  
見事に花を咲かせました。

このコスモスは、ボランティア団体「あいがも会」が  
中心となり植栽したもので、地域の皆さんの散歩道と  
して親しまれています。

秋空の下、たくさんのコスモスが訪れた人の目を  
楽しませ、新河岸川沿いを彩りました。

## 青空の下で読み聞かせ



撮影：藤代真義さん（市民カメラマン）

▲風の音をBGMに絵本の読み聞かせを楽しみました

10月31日（土）、志木小学校レインボーガーデンで、  
「あおぞら読み聞かせ」が行われました。

屋外では、はじめてとなる「よみきかせ」。朝から晴天に恵まれ、文字通り青空の下、館長自らのギターの弾き語りや読み手の皆さんによる工夫を凝らした読み聞かせに、参加した親子連れや子どもたちも熱心に聞き入っていました。最後に、サプライズで登場したカパルと記念撮影をするなど、楽しいひと時を過ごしました。



市Facebookでも、イベントで撮影した  
写真を掲載しています！

<https://www.facebook.com/shikicity>



①AppStoreまたはGooglePlayにて「COCOAR2」をインストール

②アプリを起動後、「AR動画」マークがある画像にカメラをかざしてください。

## 志木市×ハウス食品グループ本社(株) しょく(食・職)場づくり講座



撮影：浦上裕文さん（市民カメラマン）

▲調理実習を通して食について学びます

しょく(食・職)場づくり講座は、志木市とハウス食品グループ本社(株)による連携事業で、食が好きな人、これから地域で活動したい人、地域とつながりたい人に役立つ講座です。

10月30日(金)には、食育編の第5回目が開催され、元気な身体づくりに大切な、たんぱく質とカルシウムについて学び、鯖缶と大根の煮物などを調理しました。

## 【特別展】志木の田子山富士塚



▲貴重な資料が展示されました

令和2年3月、国重要有形民俗文化財に指定された「志木の田子山富士塚」。

この指定を記念して、郷土資料館では、10月21日(水)から11月23日(月)まで、特別展を開催しました。富士山信仰や富士塚についての貴重な関連資料や写真が数多く展示されました。

# 12月

12月1日

1月7日

## 公共施設 イベントカレンダー

詳しくは、  
市ホームページを  
ご覧ください



(日曜日)

(月曜日)

(火曜日)

<p>記載説明: 事業名 <b>開催場所</b> 時間 ※ <b>その他</b> は市ホームページ をご確認ください。</p>		<p>12/1 ダンスイットアウト <b>体</b> 19時30分～20時10分</p>
<p>6</p>	<p>7 中学生勉強会(受験対策) <b>宗二</b> 18時～20時</p>	<p>8 離乳食教室(ゴックン期) <b>健七</b> 14時10分～、14時40分～ たんぼぼ広場「0歳」 <b>宗子</b> 15時～16時30分 ダンスイットアウト <b>体</b> 19時30分～20時10分</p>
<p>13</p>	<p>14 中学生勉強会(受験対策) <b>宗二</b> 18時～20時</p>	<p>15 なかよしランド 「プラレール®ワールド」 10時～11時30分 <b>児七</b> 離乳食教室(モグモグ期) <b>健七</b> 10時～11時45分 ダンスイットアウト <b>体</b> 19時30分～20時10分</p>
<p>20 0歳ママ集合! <b>西子</b> 14時～15時30分</p>	<p>21 専門相談「健康相談」 <b>宗子</b> 10時30分～11時30分 わくわく絵本の時間 <b>い子</b> 10時45分～10時55分 0歳ママ集合! <b>西子</b> 14時～15時30分 中学生勉強会(受験対策) <b>宗二</b> 18時～20時</p>	<p>22 おひさま広場 <b>児発</b> 9時30分～11時 出張健康相談 <b>ぶち</b> 10時～11時30分</p>
<p>27</p>	<p>28 お正月遊び週間(～1月11日) <b>児七</b> 10時～16時30分</p>	<p>29</p>
<p>3</p>	<p>4</p>	<p>5</p>

※新型コロナウイルス感染症の感染状況により、イベントなどが中止・延期となる場合があります。

**い子** いろは子育て支援センター「にこまある」

(休)日曜日、祝休日、第1・3・5土曜日

**西子** 西原子育て支援センター「まんまある」

(休)日曜日、祝休日、第2・4・5土曜日

**宗子** 宗岡子育て支援センター「ぼけっと」

(休)12月14日(月)15時開所

**ぶち** 子育て支援センター「ぶちまある」

(休)土・日曜日、祝休日、12月21日(月)

**めばえ** 子育て支援センター「めばえ」

(休)土・日曜日、祝休日

**児発** 児童発達相談センター「すきっぷ」

(休)土・日曜日、祝休日

**児七** 児童センター

(休)12月14日(月)15時開所

**健七** 健康増進センター

(休)土・日曜日、祝休日

**い遊** いろは遊学館

(休)月曜日 ※12月27日(日)、1月5日(火)は17時閉館

(水曜日)

(木曜日)

(金曜日)

(土曜日)

<p>2</p> <p>巡回発達相談 <b>宗子</b> 15時～16時</p>	<p>3</p> <p>応援しよう 赤ちゃんファミリー <b>い遊</b> 10時～11時30分 おひさま広場 <b>児発</b> 14時～15時30分</p>	<p>4</p> <p>季節の料理教室 I <b>い遊</b> 10時～12時30分 ミニミニ避難訓練 <b>児セ</b> 11時～11時20分 Tomy ジャム <b>体</b> 19時30分～20時10分</p>	<p>5</p> <p>おもしろクラブ <b>い図</b> 11時～11時30分 志木おもちゃクリニック <b>宗二</b> 13時30分～15時</p>
<p>9</p> <p>おひさま広場 <b>児発</b> 9時30分～11時</p>	<p>10</p> <p>ベビーマッサージ <b>めばえ</b> 10時～11時 身体測定 <b>宗子</b> 10時～11時15分 専門相談「保健相談」 <b>宗子</b> 10時～11時30分 0歳ママ集合！ <b>西子</b> 14時～15時30分</p>	<p>11</p> <p>Tomy ジャム <b>体</b> 19時30分～20時10分</p>	<p>12</p> <p>えほんのじかん <b>柳図</b> 11時～11時20分 おはなし会 <b>い図</b> 11時～11時30分 体幹体操 <b>もく</b> 14時～15時</p>
<p>16</p> <p>おたんじょう会 <b>めばえ</b> 10時～10時30分 離乳食教室(カミカミ期) <b>健セ</b> 10時～11時45分</p>	<p>17</p> <p>ぶち栄養相談 <b>ぶち</b> 11時～12時 冬野菜のスープ講座 <b>もく</b> 14時30分～15時30分 専門相談「まんま相談」 <b>宗子</b> 15時～16時</p>	<p>18</p> <p>おひさま広場 <b>児発</b> 14時～15時30分 Tomy ジャム <b>体</b> 19時30分～20時10分</p>	<p>19</p> <p>あそびの広場ばばまる 9時30分～12時 <b>西子</b> 目指せ健康美！ヨガストレッチ 10時～11時 <b>もく</b> 冬のおはなし会 <b>い図</b> 10時30分～11時、11時～11時30分 えほんのじかん <b>柳図</b> 11時～11時20分</p>
<p>23</p> <p>にこにこあそぼう会 10時～11時 <b>その他</b> まんまあるあそぼう会 10時～11時 <b>その他</b></p>	<p>24</p> <p>クリスマス会 <b>めばえ</b> 10時～11時 身体測定 <b>宗子</b> 10時～11時15分 チャレンジタイム(～1月6日) 11時～、14時～、16時～ <b>児セ</b> 書初め練習会 <b>宗二</b> 13時45分～15時、15時15分～16時30分</p>	<p>25</p>	<p>26</p> <p>お父さん広場 <b>い子</b> 10時～11時 えほんのじかん <b>柳図</b> 14時～14時20分</p>
<p>30</p>	<p>31</p>	<p>1/1</p>	<p>2</p>
<p>6</p>	<p>7</p> <p>ミニミニ講座 「パネルシアター」 11時～11時20分 <b>宗子</b></p>	<p>原則12月29日(火)～1月3日(日)はお休みです。 ただし、一部の施設では、休所日や開館時間 が変則となっている場合があります。 詳しくは、各公共施設または、市ホームページ をご確認ください。</p>  <p>▲施設案内</p>	

**宗公** 宗岡公民館  
休 12月1日(火)・2日(水)・7日(月)、図書室のみ12月28日(月) ※12月28日(月)、1月4日(月)は17時閉館

**宗二** 宗岡第二公民館  
休 図書室のみ12月28日(月)

**もく** ふれあい館「もくせい」  
休 12月27日(日)～1月5日(火)

**柳図** 柳瀬川図書館  
休 月曜日、12月25日(金)

**い図** いろは遊学図書館  
休 月曜日、12月22日(火)～1月4日(月)  
※1月5日(火)は17時閉館

**体** 市民体育館  
休 12月7日(月)

**秋スポ** 秋ヶ瀬スポーツセンター  
休 12月7日(月) ※12月28日(月)、1月4日(月)は17時閉館

**秋運** 秋ヶ瀬総合運動場・運動公園  
休 12月7日(月) ※12月28日(月)、1月4日(月)は17時閉館

やしろ れい  
八代 怜くん(6歳)

ゆう  
侑くん(3歳)

お散歩の途中、せせらぎの小径の大きな岩の上で。ににいと乗れてうれしいなあ。



すがぬま りょうへい  
菅沼 良平くん(3歳)  
ことみ  
寿美ちゃん(1歳)

近所で自転車の練習とお散歩

笑顔  
だいすき!

現在、約1年待ちです!

市内在住の4歳までの子どもたちを募集しています。必要事項(写真、掲載コメント、お子さんの氏名・年齢・性別、住所、保護者の氏名、電話番号)を入力の上、市政情報課 [☑] koho@city.shiki.lg.jp ・内線 2015] へご応募ください。

市公式LINEでも  
応募できます



## クイズ&アンケート

回答者の中から抽選でプレゼントが当たります。当選の発表は、引換券の発送をもって代えさせていただきます。

### 〇 今月の広報紙クイズ

Q 自宅に医師や看護師などが訪れ、医療や介護を受けながら生活を送る療養の方法は?

〇〇療養

ヒント... 2・3ページ  
(先月号の答え: アクティブ)

### 〇 アンケート

- Q1 今月号で良かった内容や写真を教えてください。
- Q2 取り上げて欲しい内容や企画を教えてください。
- Q3 広報紙に関するご意見・ご感想をお聞かせください。

### 応募方法

次の①~⑥を記入(必須)のうえ、ハガキ、お便り、メール、または申込フォームからご応募ください。  
①クイズの〇に入る文字、②アンケートの回答、③住所、④氏名、⑤年齢、⑥電話番号

<宛先> 〒353-8501 志木市中宗岡1-1-1  
志木市役所市政情報課「広報しき12月号」係  
☑ koho@city.shiki.lg.jp

<締切> 12月21日(月)※消印有効  
※プレゼントの受渡しにあたり、当選者の名前や住所の一部をプレゼント提供者へお伝えすることを予めご了承ください。



▲申込フォーム

今月の  
プレゼントは



かず  
手打ちうどん 和  
1等『肉汁うどん(1人前)』10人

※応募者全員にソフトドリンクサービス

いらっしゃいませ!武蔵野うどんの店 和へようこそ。  
“武蔵野うどん”とは“さぬきうどん”と同様、郷土料理の総称で店により美味さが違います。

当店のうどんは埼玉の全粒粉を使用した、小麦の香りがする手打ち麺です。定番のもりうどんと熱々のつけ汁に加え、11月から味噌煮込み、カレー煮込みうどんをはじめました。

スタッフ一同笑顔でお待ちしています。



手打ちうどん 和 本町6-11-12

営業時間/11時~14時30分

定休日/不定休

▼電話やTwitter・Instagram、店前看板

をご確認ください

☎048(423)5632



▲手打ちうどん和  
Instagram

### 志木市の人口・世帯数

令和2年11月1日現在 ( )内は前月比

人口... 76,456人(+2人)

男 37,845人(+6人)

女 38,611人(-4人)

世帯数... 35,352世帯(-10世帯)

### 志木市役所

〒353-8501 志木市中宗岡1-1-1(代表)

☎048(473)1111(代表) ☎048(474)4384(代表)

柳瀬川駅前出張所

☎048(472)4449

志木市役所出張所(仮設)

☎048(473)3988

開庁時間

月~金曜日... 8時30分~17時15分

新型コロナウイルス感染症の感染拡大防止のため、当面の間、金曜日17時15分に閉庁します。また、土曜日の志木市役所出張所(仮設)は閉所となります。

- 🏠 ホームページ
- 📱 携帯電話向けページ
- 🐦 ツイッター
- 📘 facebook

http://www.city.shiki.lg.jp/  
http://www.city.shiki.lg.jp/mob/  
https://twitter.com/Shiki\_City  
https://www.facebook.com/shikicity



ホームページ

広報しきが  
スマホで  
読める

