



特集1

セカンドライフを
ボランティアで P2

特集2

令和元年度決算 P6

セカンドライフを ボランティアで



人生100年時代といわれる今、仕事を定年退職した後や子どもが独立した後のセカンドライフをどのように過ごしますか。趣味を楽しんだり新たなことにチャレンジ、また、何をするか悩んでいるなど、いろいろと考えていると思いますが、身近にあるボランティア活動への参加も一つの選択肢として考えてみてはいかがでしょうか。

今月は、市内で活動している3つのボランティア団体の活動の様子をご紹介します。あなたも「地域デビュー」をして充実したセカンドライフを過ごしませんか。

問合せ／市民活動推進課 内線2149

地域デビューを後押し

市では、元気な高齢者（アクティブシニア）をはじめとする市民が「地域デビュー」として、ボランティアや地域活動に参加する“はじめの一歩”を応援しています。

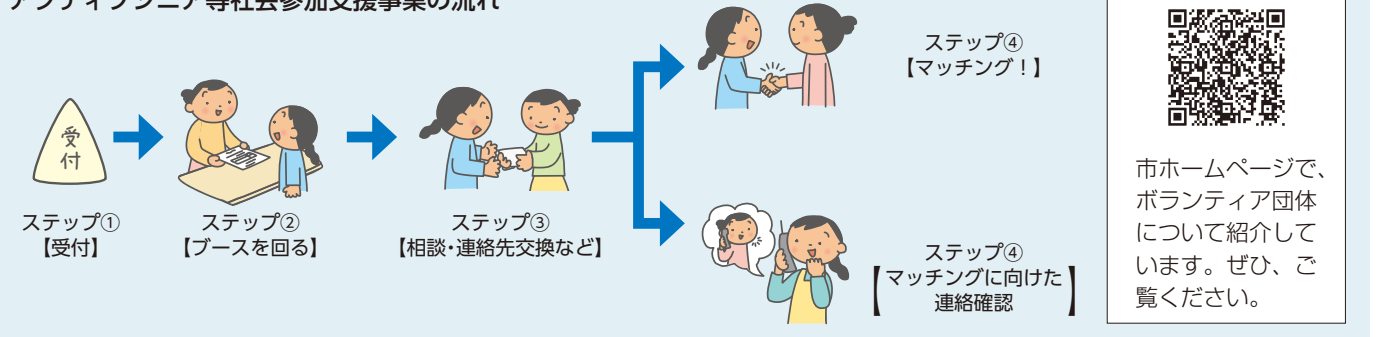
「地元で何か活動したい!」と思っはいるものの、きっかけがなくなかなか一歩を踏み出せない皆さんと、人材を求める団体とのマッチングの場を提供します。

前回のアクティブシニア等社会参加支援事業では、市内外から72人の参加がありました。昨年度は新型コロナウイルス感染症の影響により中止でしたが、今年度は冬に行う予定ですので、広報しきや市ホームページを要チェックです。



▲前回のアクティブシニア等社会参加支援事業の様子

アクティブシニア等社会参加支援事業の流れ



広報しきでボランティア会員募集情報を掲載中 問合せ／市政情報課 内線2015

広報しきのふれあいコーナーでは、ボランティア団体やサークルの会員募集を掲載しています。自分のやりたいことや気になる団体が見つかるかもしれません(今月号のふれあいコーナーは25ページ)。

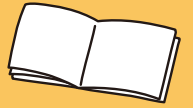
また、会員を募集したい団体の皆さんは、ふれあいコーナーをぜひご利用ください。申請方法など詳しくは、市ホームページをご覧ください。



▲ふれあいコーナー



志木音訳ボランティア もくせいの会



今年で活動39年目となる「もくせいの会」は、市内の視覚障がい者や希望者に、DAISY形式で録音し、CDを届けています。音訳するものは、広報しき・社協だより・議会だより、小説や雑誌、個人的な依頼など多岐にわたります。

聞いてくれる人がいるだけでうれしい

私が音訳ボランティア「もくせいの会」に入会してから約25年になります。きっかけは広報紙に音訳ボランティア講習会の募集記事があり、興味があったので受講しました。この講座で音訳の世界があることを知り、やりがいを感じたので入会しました。

音訳するうえで気を付けていることは、文字をただ読むのではなく、意味ごとのまとまりを意識して内容が伝わるように読むことです。文字をただ追っているだけでは聴き手の頭には入ってきません。音訳は文字が主役で、私たちは黒子。朗読のように読み手の感情が表に出てはいけません。図・表・写真なども音声化します。音訳は簡単そうに見えて、実は難しいんですよ。

月刊の鉄道雑誌も音訳しており、他市のボランティアと協力して年2回担当が回ってきます。写真が多い雑誌なので、大変なこともあります。利用者から、「自分の目が見えていた頃の風景を思い出す」と、感謝の声をいただいた時には、うれしくなります。

もくせいの会では、月1回講師の先生を招いて勉強会

を行っているので、音訳経験のない人でも問題ありません。興味があったらぜひご連絡してください。ご連絡お待ちしております。

また、音訳の利用希望者も気軽に連絡してほしいです。困っているのに音訳サービスがあることを知らない人もいます。視覚障がい者だけでなく、読むことが困難な人が周りにいたら、ぜひ教えてあげてください。

Interview

志木音訳ボランティア
もくせいの会 会長
金子 麻里子さん



志木音訳ボランティアもくせいの会

活動日／火曜日

活動場所／総合福祉センター

月会費／400円 会員数／22人

問合せ／社会福祉協議会 ☎048(474)6508

広報しき音訳CDができるまで

1 音訳する資料の読み合わせ

読む担当を振り分けたり、読み方が不明なところなどを確認する。

※現在は新型コロナウイルス感染症の影響で別の方法で実施

2 各家庭で録音 マスターCDの作成

各家庭で録音し、パソコンで校正・編集を行う。金子さんは、各音声データを一つのCDにまとめる。

3 郵送用CDの作成

マスターCDをコピーし、郵送用CDを作成する。

4 郵送用CDをモニター

CDの音声に不備がないか確認



5 封入作業

専用の袋にCDを封入



視覚障がい者専用封筒には宛名の紙が。表面は利用者の宛名、裏面はもくせいの会への宛名になっています。利用後は、宛名を裏面に貼ってポストへ投函するだけです。

コミュニティふれあいサロンReiwaを運営 Reiwa会



令和元年7月8日、下宗岡に開所した「コミュニティふれあいサロンReiwa」を運営しているReiwa会。子どもから高齢者までの多世代が交流できる場で、いろは百歳体操や書道教室、ちぎり絵などの教室を開催しています。



Interview

Reiwa会 会長
いたがき ゆうこ
板垣 優子さん

近隣の福祉センターが総合福祉センター内に移転したことをきっかけに、新たな高齢者の集う場として、コミュニティふれあいサロンReiwaを開所しました。

私は、このサロンを独り暮らしの高齢者や引っ越してきたばかりの子育て世帯などのコミュニティ作りの場にしたいんです。特に、独り暮らしの高齢者は、機会がないと家から出ないので、一歩でも家から出てもらいたい!という気持ちで活動しています。また、地域の見守りを大切にしている、民生委員と高齢者あんしん相談センターあきがせと連携して行っています。

コミュニティふれあいサロンReiwaでは、利用者が毎日来ても退屈しないように、さまざまなイベントを開催しています。いろは百歳体操や太極拳、カーレット体験などは体を動かすために。書道教室やちぎり絵、俳句などは頭を

ここがホッとできる場所

使うイベントとして開催しています。今は新型コロナウイルス感染症の影響により休止していますが、講師の東條さんの弾くスチールギターとスタッフのウクレレに合わせてみんなで歌う歌声サロンも人気なんです。囲碁や将棋、麻雀もできるので、イベントがない日でも楽しく過ごせます。

Reiwa会のスタッフも募集中です。イベントやいろいろな出会いがあって毎日楽しいです。なにより、Reiwa会のみんがが家族のような存在で、なんでも話せちゃうんです。家族に話せないことも話せるんですよ。このサロンがホッとできる場所になっています。

楽しくイベントに参加したり、おしゃべりしたい人、私たちの仲間になりませんか?ぜひ、ご連絡ください!

Reiwa会

活動日/月~金曜日 10時~15時

活動場所/コミュニティふれあいサロンReiwa(下宗岡2-3-23)

スタッフ数/13人

問合せ/Reiwa会 加藤 ☎090(4201)1328

さまざまなイベントを開催



宗岡書道教室の大橋春海先生を招いての書道教室。先生の添削もあるので上達も早いです。先生からOKもらった作品は、サロン内に飾られます。



Reiwa会の会員で、いろは百歳体操サポーターである内田征男さんを講師として、いろは百歳体操を実施。終了後は、Reiwa会の皆さんで使用したおもりやイスの消毒を行います。



「衣・食・住」生活に関するさまざまな活動 志木市くらしの会



「志木市くらしの会」は皆さんの消費生活に関する活動をはじめ、暮らしに役立つさまざまな活動を行い、今年で46年目を迎えました。今年からは消費者被害防止サポーターとしてもさらに活動の場を広げており、最近増えている高齢者をはじめとする詐欺被害の防止に取り組んでいます。

くらしの会の活動が生きがいの一つに

「志木市くらしの会」の創立の原点は、食品に使われている合成着色料の危険性について啓発することでした。創立から46年目を迎える今日まで、皆さんの暮らしに役立つ活動を行っています。

今年は新型コロナウイルス感染症の影響で残念ながら中止となってしまいましたが、毎年夏休みには子ども消費者教室を開催しています。清涼飲料水の糖度を測定し、どのくらい砂糖が含まれているかどうかを糖度計で計って知ることにより、清涼飲料水の飲みすぎによる生活習慣病の注意喚起をしています。毎年、子どもたちが楽しそうに実験している姿を見ると、こちらも楽しくなり、教えがいがあります。また、今から約15年ほど前には、廃油を使った粉石けんを作って配布していたんです。換気扇の汚れが良く落ちるとすごく好評でした。会員みんなで1日ばかりで粉石けんを作るのは大変でしたが、とてもやりがいがありました。

私は会員になって30年くらいになりますが、きっかけは前会長の細田さんに誘われたことでした。今では会員

Interview

志木市くらしの会
副会長

なもと
根本 マサ子さん



のみんなに会うのが楽しく、活動が生きがいの一つになっています。

一泊研修親睦旅行や新年会では、大勢の会員さんが参加して楽しいひと時を過ごします。また、活動の中で学んだことを自分の生活で実践できることも会員になって楽しいと思った一つです。

仲間づくりをしたい、毎日の暮らしに役立つことを勉強したいと思っている人、ぜひくらしの会の会員になりませんか？若い人、大歓迎です。ご連絡お待ちしております！

仲間づくりをしたい、毎日の暮らしに役立つことを勉強したいと思っている人、ぜひくらしの会の会員になりませんか？若い人、大歓迎です。ご連絡お待ちしております！

志木市くらしの会

活動日／イベントなど：随時 定例役員会議：第2月曜日

活動場所／市役所・いろは遊学館など

年会費／1,000円 会員数／67人

問合せ／産業観光課(事務局) 内線2166

活動の様子をご紹介します

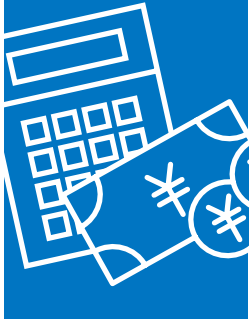


毎年好評の子ども消費者教室。清涼飲料水の糖度を測定し、糖度表を作成します。



毎年、市民まつりで「消費生活展」に参加しています。環境問題についての展示など、生活に密接したいろいろな情報を発信しています。

令和元年度 志木市の決算報告



令和元年度の決算が、令和2年志木市議会9月定例会で認定されました。
私たちが納めた税金がどのように使われ、また、市の財政がどのような状況にあるのかをお知らせします。

問合せ／財政課 内線2253

※1千万円未満を四捨五入しています。そのため合計が合わない場合があります。

一般会計

令和元年度の一般会計の決算額は、歳入が258億3千万円、歳出が239億7千万円になり、差引額18億6千万円となりました。

ここから、翌年度の事業に使うために繰り越すべき財源（約1億5千万円）を差し引いた額の17億2千万円（黒字額）が実質収支額となっており、前年度に比べると3億3千万円の増加となりました。この実質収支額は、令和2年度の歳入に繰り越されます。

また、市の貯金である財政調整基金の残高は、24億9千万円となっており、前年度に比べると2億3千万円の減少となりました。

市民1人あたりでは…

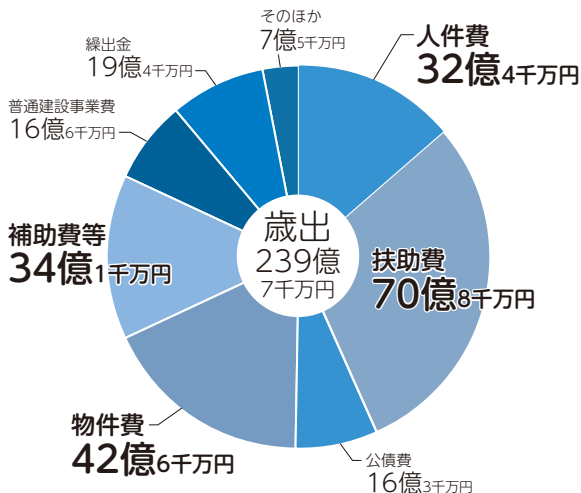
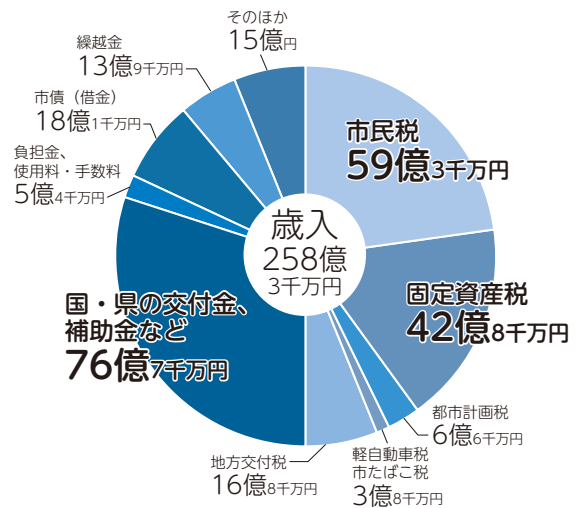
市税の負担…………… 15万円
市民サービスに使われたお金… 31万円

※市税の負担は、市税収入額を人口76,445人（令和2年3月31日現在）で除した額
※市民サービスは、一般会計の歳出額を市民一人あたりに換算した額

歳入

歳入の総額は、前年度に比べて、15億2千万円の増加となりました。

この増加の主な要因は、子どものための教育・保育給付費交付金の増などにより国庫支出金が5億8千万円、県支出金が3億8千万円の増となったほか、公共施設安心安全化基金繰入金の増などによる繰入金が増えたことによるものです。



歳出

歳出の総額は、前年度に比べて、10億4千万円の増加となりました。

この増加の主な要因は、公共施設安心安全化基金などの積立金が4億2千万円の減となったものの、仮庁舎移転費用及び賃貸借料等の増などにより物件費が5億7千万円の増、幼児教育・保育の無償化に伴う特定教育・保育施設及び特定地域型保育扶助的委託料や障がい者自立支援介護・訓練等給付費の増などにより扶助費が5億円の増となったことによるものです。

特別会計・企業会計

特別会計は、国民健康保険や介護保険など市が特定の事業を行う場合に一般会計と区別して設置し、その特定の歳入をもって特定の歳出に充てるものです。

企業会計は、独立採算制を原則とする企業の色彩の強い事業を行う場合に、法令や条例に基づいて設置するものです。本市では、水道事業や下水道事業が該当します。

市債残高の推移と経常収支比率

市債(市の借金)残高は、企業会計の返済が進んだことに伴い、前年度より3億5千万円の減となりました。今後も、将来に役立つ財産形成のために、財政負担を考慮しながら計画的な借入と返済をしていきます。

経常収支比率は、定期的な収入(特定財源以外)の何割が、定期的な支出に使われたかを表します。令和元年度は前年度比で0.4ポイント改善しました。

この比率が低いほど、市の独自事業に使えるお金が多くなり、この比率が90%を超えると、財政の硬直化が進んだ状態と考えられます。

財政状況は健全

健全化判断比率の基準では、市の財政状況は健全を維持しています。

しかし、これらの数値には、令和4年度完成を目指して進めている新市庁舎建設をはじめとした公共施設の維持・更新経費や、借地となっている公園用地などを取得することになった場合に発生する費用などは含まれていません。こうしたことにも注意しながら財政運営を進めていく必要があります。

●令和元年度特別会計

会計名	歳入額(うち一般会計繰入金)	歳出額
国民健康保険	71億8千万円(3億3千万円)	69億1千万円
志木駅東口地下駐車場事業	5千万円(-)	5千万円
介護保険	47億2千万円(6億8千万円)	45億5千万円
後期高齢者医療	9億4千万円(1億5千万円)	9億2千万円

●令和元年度企業会計

水道事業会計

収益的収入及び支出(税抜)	収入	支出	当期純利益
	13億95万円	12億4,490万円	5,605万円
資本的収入及び支出(税込)	収入	支出	不足額
	1,775万円	5億8,428万円	5億6,653万円

下水道事業会計

収益的収入及び支出(税抜)	収入	支出	当期純利益
	18億5,465万円	17億5,873万円	9,591万円
資本的収入及び支出(税込)	収入	支出	不足額
	5億5,265万円	9億1,272万円	3億6,007万円

※企業会計の表について…資本的収入及び支出において不足する額については、損益勘定留保資金などで補填しました。

●市債残高の推移

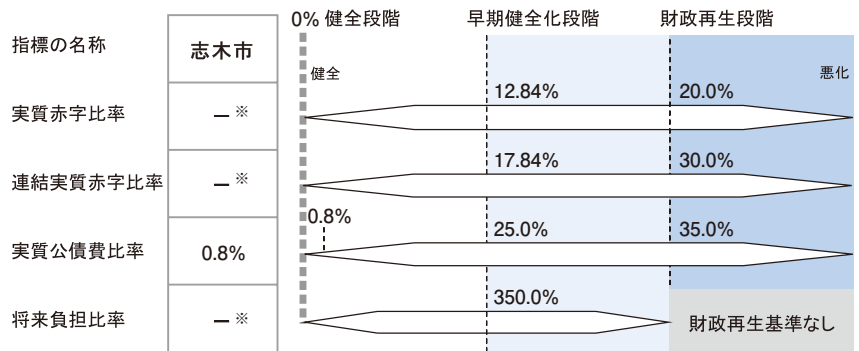
会計名	平成29年度末	平成30年度末	令和元年度末
一般会計	160億円	162億7千万円	165億4千万円
志木駅東口地下駐車場事業	1億4千万円	1億円	6千万円
水道事業	24億4千万円	24億9千万円	22億7千万円
下水道事業	50億7千万円	46億円	42億4千万円
市全体	236億5千万円	234億7千万円	231億2千万円

市民1人あたりでは…
借金残高……30万円(前年度比▲1万円)

●経常収支比率

平成30年度 94.5% → 令和元年度 94.1%

●健全化判断比率



※「実質赤字比率」及び「連結実質赤字比率」は、実質赤字がありませんので、数値は表されません。また、「将来負担比率」は、将来支払う借金の返済額などよりも地方交付税や基金などの将来の収入見込み額の方が大きいので、数値は表されません。

●資金不足比率

企業会計の名称	志木市	経営健全化基準
水道事業会計	-	20.00%
下水道事業会計	-	

市ホームページでは、図表付きで財政状況を詳しく解説しています。



主な支援策のご案内

新型コロナウイルス感染症に関する市や国などが取り組む主な支援策をご案内します。詳細は、市ホームページまたは、各問合せ先にお問い合わせください。

問合せ先が志木市の支援策

支援策	問合せ	
会計年度任用職員の採用(緊急雇用)	人事課	内線2116
法人市民税均等割の減免	課税課	内線2232
税金の徴収猶予特例制度	収納管理課	内線2244
緊急店舗賃借料補助金	産業観光課	内線2173
テイクアウト等事業転換補助金	産業観光課	内線2173
個人事業者支援金	産業観光課	内線2173
地域経済応援プレミアム付商品券(発行:志木市商工会)	産業観光課	内線2161
キャッシュレス還元	産業観光課	内線2161
住居確保給付金(相談:9時~16時、予約優先)	基幹福祉相談センター	☎048(456)6021
介護保険料の減免	長寿応援課	内線2425
ご長寿応援買物券	長寿応援課	内線2423
ひとり親世帯臨時特別給付金	子ども支援課	内線2445
志木市インフルエンザ予防接種補助金	健康増進センター	☎048(473)3811
新生児子育て応援金	新型コロナウイルス感染症給付金室	内線2654
国民健康保険税の減免	保険年金課	内線2462
傷病見舞金・傷病手当金の支給(国民健康保険)	保険年金課	内線2560
後期高齢者医療保険料の減免	保険年金課	内線2470
傷病手当金の支給(後期高齢者医療保険)	保険年金課	内線2470
国民年金保険料の納付困難時の臨時特例手続き	保険年金課	内線2466

問合せ先が国や県などの支援策

支援策	問合せ	
新型コロナウイルス感染症に関する電話相談	県民サポートセンター	☎0570(783)770
新型コロナウイルス感染症患者等との接触があった場合の電話相談	帰国者・接触者相談センター	☎048(762)8026
持続化給付金	中小企業庁持続化給付金事業 コールセンター	☎0120(279)292 ☎03(6832)6631
持続化給付金申請サポート	志木市商工会	☎048(471)0049
埼玉県中小企業・個人事業主等家賃支援金	埼玉県中小企業等支援相談窓口	☎0570(000)678
家賃支援給付金	家賃支援給付金コールセンター	☎0120(653)930
セーフティネット保証(4号・5号) 危機関連保証	埼玉県信用保証協会	☎048(647)4716
小規模事業者持続化補助金	全国商工会連合会	☎03(6670)3960
	日本商工会議所	☎03(6447)5485
雇用調整助成金	ハローワーク朝霞	☎048(463)2233
	コールセンター	☎0120(60)3999
新型コロナウイルス感染症対応休業支援金・給付金	新型コロナウイルス感染症対応休業 支援金・給付金コールセンター	☎0120(221)276
国民年金・厚生年金保険料の納付や手続きなど	川越年金事務所	☎049(242)2657

インフルエンザ予防接種費用助成

健康増進センター
☎048(473)3811

市では、新型コロナウイルス感染症とインフルエンザの同時流行に備えるため、埼玉県が実施する65歳以上の高齢者などのインフルエンザワクチン無償接種にあわせ、妊婦、ゼロ歳児の親及び中学3年生・高校3年生などの受験生に対して、市独自に無償接種を行います。

市独自事業

対象 妊娠中の人(母子手帳の交付を受けている人)、ゼロ歳児の親、中学3年生・高校3年生など

▼「高校3年生など」は、予備校などの教育機関で受験を目指している人も対象

助成方法 医療機関窓口で接種費用を支払い、必要書類を健康増進センターまたは、柳瀬川駅前出張所・志木市役所出張所(仮設)へ提出 ※郵送での申請を積極的にご活用ください。

必要書類

- ・申請書
- ・受診医療機関及び予防接種の費用が確認できる領収書(原本)
- ・振込先を確認することができる金融機関の通帳などの写し
- ・高校3年生などの人は、学生証など(在学していることが証明できるもの)の写し

県の補助事業

対象 65歳以上の人、60歳以上65歳未満で、心臓、腎臓、呼吸器の障がいまたは、HIVによる免疫機能に障がいがあり日常生活がほとんど不可能な人

助成方法 医療機関窓口での自己負担はありません

共通

助成額 全額補助(自己負担なし)

対象期間 10月1日(木)から12月31日(木)までに予防接種したもの

申請期間 予防接種後2か月以内

志木市へ行こう！ 対象飲食店で最大30%戻ってくるキャンペーン

産業観光課
内線2161

志木市商工会では、新型コロナウイルス感染症の影響を受けている地域経済の活性化や支援、個人の消費喚起を目的に、PayPayを使用して支払いをすると最大30%分のポイントを還元します。

実施期間 12月1日(火)～令和3年1月31日(日)

付与上限 2,000円相当/回、10,000円相当/期間

対象 市内のPayPay対象飲食店でPayPay残高で支払った人

▼対象飲食店一覧は、11月30日(月)以降に志木市商工会ホームページに掲載します。

問合せ 志木市商工会 ☎048(471)0049



◀志木市商工会
ホームページ

キャッシュレス還元事業の登録飲食店募集

対象 市内で飲食店を営む事業者 (PayPayへの加盟が必要)

申込期限 ①11月12日(木)まで ②11月27日(金)まで **キャンペーン適用開始日** ①12月1日(火)から ②12月11日(金)から

申込み 各申込期限までに、電話または申請書に必要事項を記入のうえPayPay株式会社へ

問合せ 志木市商工会 ☎048(471)0049



◀PayPay加盟店募集
申込フォーム

NPO 法人志木子育てネットワークひろがる輪は、コロナ禍で外出しにくい乳幼児の子育て家庭にオンラインで交流の場を設け、その先の仲間づくりへとつなげる試みを行っています。

おしゃべり会@ Zoom

子育て中の人を対象に「子育ての情報を手に入れたい」、「子どもとのふれあい方を知りたい」、「誰かと安心しておしゃべりしたい」などの要望に応え、オンラインで毎回テーマを設けています。どなたでも自宅から参加できる気軽なおしゃべり会です。



▲Zoomを使っておしゃべりしましょう

日時・対象・定員 ひろがる輪公式LINEでお知らせしていますので、友だち登録をしてください

参加費 無料(通信料が発生するため、Wi-Fi接続での参加推奨)

参加方法 ひろがる輪公式LINEのトーク画面で、①参加する人の名前、②お子さんの名前、③月齢、④電話番号を送信

▼トーク画面は、ほかの人には見えないのでご安心ください。



問合せ NPO法人志木子育てネットワークひろがる輪事務局 ☎080(1751)5753

▲ひろがる輪公式LINE

志木市落ち葉銀行

環境推進課 内線2317

市では、家庭ごみの軽量化・資源化を図り、資源循環型のまちづくりを進めるため、一般家庭から出される落ち葉や剪定枝を堆肥化して土に戻す取組として、志木市落ち葉銀行を実施しています。

志木市落ち葉銀行

家庭において清掃・収集した落ち葉・剪定枝を預金とみなして、窓口で申請した人に「落ち葉銀行」の通帳を交付し、貯まったポイントに応じて交換品を提供します。

収集方法など

受入期間 11月2日(月)～令和3年3月31日(水)

対象 市内在住の人、市内で活動する市民グループ

収集方法 事前に環境推進課(第2庁舎)で志木市落ち葉銀行の通帳の交付を申請のうえ、いずれかの方法で収集

自己搬入…大村商事株式会社(下宗岡2-18-20)へ直接搬入

戸別収集…①窓口または電話で指定日の中から都合のいい日を予約

②予約した収集日に、玄関先または敷地内に落ち葉を置いておく

③指定された時間帯に立ち会い、通帳に記入してもらう

戸別収集指定日

11月12日(木)・20日(金)・28日(土)、12月3日(木)・11日(金)・19日(土)

令和3年1月14日(木)・22日(金)・30日(土)、2月19日(金)、3月26日(金)

交換品 45リットルのごみ袋2つにつき、次のいずれか1つと交換

- 堆肥1キロ
- 志木の恵水「水輝」1本(500ml)
- トイレットペーパー3個
- ゴーヤの苗1本



11月12日から25日は 「女性に対する暴力をなくす運動」期間です



DV相談に関すること…子ども支援課 内線2446
女性の人権に関すること…人権推進室 内線2217



配偶者やパートナーからの暴力（DV）、性犯罪・性暴力、ストーカー行為、売買春、人身取引、セクシュアル・ハラスメントなど女性に対する暴力は、女性の人権を侵害するものであり、決して許されない行為です。こうした暴力を根絶するためには、被害が起きていることに自身や周囲の人が気づき、相談機関へ早めに相談することが大切です。

DVに見られる暴力の種類

暴力にはさまざまな形態があります。これらは単独で起こることもあります。多くのケースでは複数の暴力が重なって起こります。

また、DVの中で、特に交際中の相手から受けるさまざまな暴力を「デートDV」と呼んでいます。

法務省YouTubeでDVの事例を公開しています

DVの問題点や第三者としての関わり方の紹介、デートDVの被害者にも加害者にもならないための啓発動画です。

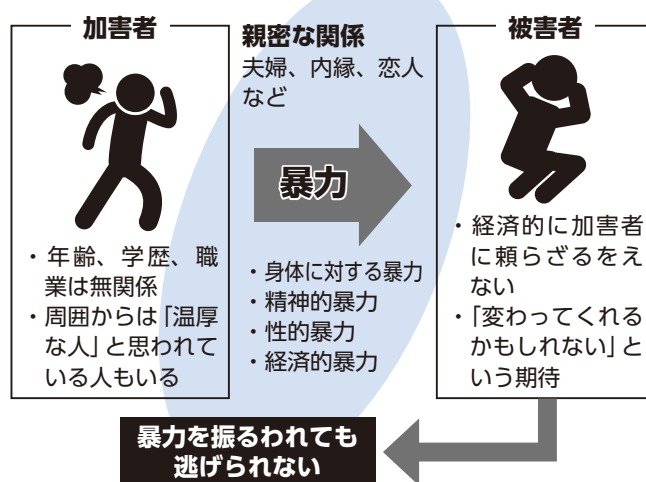


▲DV



▲デートDV

DV(イメージ図)



ひとりで悩まないで相談してください

相談窓口

「暴力の被害に遭っているかも…」と気付いたときは、ひとりで悩まないで相談してください。

また、緊急性の高い場合には、迷わず110番してください。



▲相談機関一覧

女性の人権ホットライン強化週間の実施

法務局職員と人権擁護委員が、女性をめぐるさまざまな人権問題について専用電話で相談を受けます。

期間 11月12日(木)～18日(水) 8時30分～19時
11月14日(土)・15日(日) 10時～17時

相談受付電話 ☎0570(070)810

男女共同参画審議会の委員募集

男女共同参画の推進に関する施策などを審議する男女共同参画審議会の委員を募集します。

対象 市内在住の20歳以上で、平日の日中の会議に出席できる人

募集人数 若干名(応募者多数の場合は選考)

会議 年2～4回で1回2時間程度を予定(無料保育あり)

任期 令和3年2月1日～令和5年1月31日

申込み 11月30日(月)までに、住所・氏名・生年月日・性別・職業・電話番号・メールアドレスと、応募の動機(200字以内)・経歴(過去または現在、市の審議会委員などの委嘱を受けている場合は、その名称)を記入して、直接または郵送、FAX、メールのいずれかの方法で人権推進室へ

▼市ホームページに参考様式を掲載

問合せ 人権推進室(第3庁舎) 内線2217 ☎048(472)3766 ✉jinken@city.shiki.lg.jp

令和元年度市職員の給与及び不祥事防止の取組状況の公表

人事課
内線2113

市職員の給与・定員管理の状況

市では、行政運営の効率化を図り、最小の職員数で最大の効果を上げるため、志木市定員管理計画を策定しています。この計画を基本に、今後も限られた予算と人員の中で行政サービスを提供していきます。

歳出に占める人件費の割合は減少

令和元年度の歳出のうち、人件費は13.5%でした。

平成30年度は14.1%であったため、歳出に占める人件費の割合は前年度と比較して0.6ポイント減少しています。

令和元年度人件費の状況(一般会計)			職員数の推移				
歳出額(A)	人件費(B)※	人件費率(B/A)	区分	平成30年度	令和元年度	令和2年度	対前年度比
239億7千万円	32億4千万円	13.5%	職員数	394人	390人	388人	2人減

※市長、副市長、市議会議員の給料・報酬などを含む

市長の給料は県内で6番目に低い水準

志木市長の給料月額、さいたま市を除く県内39市の中で、34番目となっております。下から6番目に低い水準となっております。

(注)給与条例に基づく(特例条例などによる減額措置の影響額を除く)

特別職の報酬などの状況

役職名	給料月額
市長	868,000円
副市長	764,000円
教育長	722,000円

平均給料月額は、311,910円

平均給料月額は、国家公務員を学歴別、経験年数別に区分し、その区分ごと平均給料と比較するラスパイレス指数とは異なり、各自治体が算定した平均給料であるため、職員の平均年齢による差があらわれます。

志木市の場合は、近隣市と比較して、職員の平均年齢は高くなっていますが、計画的な定員管理により、若い職員の割合が増えていることから、平均給料月額は中位にあります。

職員の給料月額と平均年齢の状況(一般行政職)				等級及び職制上の段階ごとの職員数			
区分		平均給料月額	平均年齢	等級	等級別基準職務	人数(構成比)	職制上の段階
志木市		311,900円	42.6歳	1級	主事補・技師補の職務	28人(7.3%)	主事補級
近隣市	朝霞市	325,000円	42.3歳	2級	主事・技師の職務	75人(19.5%)	主事級
	新座市	297,600円	39.0歳	3級	主任の職務	95人(24.7%)	主任級
	和光市	310,700円	41.0歳	4級	主査の職務	81人(21.0%)	主査級
人口が同規模の市	蕨市	313,800円	40.5歳	5級	主幹の職務	39人(10.1%)	主幹級
	鶴ヶ島市	317,700円	42.2歳	6級	課長の職務	41人(10.6%)	課長級
				7級	次長・参事の職務	13人(3.4%)	次長級
				8級	部長の職務	13人(3.4%)	部長級

※「令和2年度埼玉県下市職員の給料手当等の調査」から引用

ラスパイレス指数は、県内で32番目

平成31年4月1日時点のラスパイレス指数をみると、さいたま市を除く県内39市平均は100.1ポイントです。志木市は98.3ポイントで、さいたま市を除く県内39市中、32番目に位置する低い指数となっております。

不祥事防止に関する取組

公益通報制度の運用状況などを公表します。今後についても、職員一人ひとりの自覚を高め、不祥事防止のさらなる徹底を図ります。

公務員倫理(コンプライアンス)研修 …計2回

公益通報 …0件

ラスパイレス指数の推移

区分	平成29年度	平成30年度	令和元年度
志木市	98.3	97.7	98.3
朝霞市	100.9	101.6	101.7
新座市	101.0	100.0	100.0
和光市	101.3	101.2	101.8
県内市町村平均	99.1	99.1	99.0
県内市平均	100.2	100.2	100.1
埼玉県	100.6	100.3	100.0

⚠ 新型コロナウイルス感染症の状況により、イベントなどが中止・延期となる場合があります。詳しくは、市ホームページなどをご覧ください。

募集

ファミリー・サポート・センター会員募集

子育ての援助を受けたい人(お願い会員)と援助を行う人(まかせて会員)の会員組織です。センターが条件や要望にあった会員同士を紹介し、子育ての援助をしてほしい人の家庭を支援します。

●お願い会員入会説明会

とき	ところ
11月4日(水) 9時～10時	いろは遊学館
11月14日(土) 10時～11時	いろは遊学館
12月4日(金) 10時～11時	市役所(第1庁舎)
12月12日(土) 10時～11時	いろは遊学館

- ▼ 1回の受講で登録できます。
- ▼ 出席できない場合はご相談ください。
- ▼ まかせて・両方会員の入会説明会及び講習会は、2月を予定しています。

- 対** 市内在住・在勤の人
- 持** 保護者の写真2枚(縦3cm × 横2.5cm、スナップ写真可)と保険証
- 保** 要予約
- 申問** 各日程の前日13時までに、電話でファミリー・サポート・センター(子ども支援課内)へ
☎048(473)1125

課税課会計年度任用職員募集

- 内** 窓口業務・事務補助
- 対** Word・Excelなど基本的なパソコン操作ができる人
- 勤務期間** 令和3年1月12日(火)～5月31日(月)
- 勤務日数** 週3日程度
- 勤務時間** 9時～16時(休憩60分)

時給 970円 **勤務場所** 課税課(第1庁舎)

募集人数 若干名

面接 11月24日(火)、課税課で実施予定

申 11月2日(月)から13日(金)までに、会計年度任用職員登録申込書、履歴書(写真貼付)、志望動機(400字程度)を課税課へ持参または郵送

▼ 申込書類は手書き、パソコンどちらでも可

問 課税課 内線2234

志木地区衛生組合 職員募集(令和3年4月1日採用)

志木地区衛生組合は、志木市・新座市・富士見市にある家庭や店舗から出るごみを共同処理している特別地方公共団体で、身分は地方公務員となり、事務所は富士見市内にあります。

職種 技術職(機械・電気)または一般事務職

人数 若干名

受験資格 次の要件を満たす人

▼ ①②は必須、③は技術職希望の場合のみ

- ①平成2年4月2日以降に生まれた人
- ②学校教育法による高等学校以上の学校を卒業または令和3年3月卒業見込みの人
- ③機械または電気に関する専門課程を卒業(見込み)の人(技術職希望の場合のみ)

試験日 第1次試験：12月6日(日)

▼ 第2次試験は1月中旬に予定しています。詳細は第1次試験合格者に通知します。

試験会場 志木地区衛生組合(富士見環境センター内)

受験案内の配布 志木地区衛生組合または組合ホームページ

申 11月2日(月)から16日(月)までに、志木地区衛生組合へ本人が持参

問 志木地区衛生組合総務課 ☎049(254)1125

HP <http://www.sikitiku.jp/>

▼ 詳細は、組合ホームページをご覧ください。

完全個別なのに通い放題の塾

浦上松陰塾



無料体験実施中！
お問い合わせください。

志木市上宗岡5-20-30

☎ 0120-792-808

showin@uragami-juku.com

<https://showin-juku.jp/uragami/>



- ・不用品・粗大ごみの処分
- ・お部屋の中のお片づけ
(生前整理・遺品整理)

明朗な会計

女性も安心

大村商事株式会社

OHMURA 志木市下宗岡2-18-20

www.ohmura.info 大村商事 総務

0120-538-113



⚠️ 新型コロナウイルス感染症の状況により、イベントなどが中止・延期となる場合があります。詳しくは、市ホームページなどをご覧ください。

募集

「防犯サポーター」の募集

埼玉県では、いつものランニングやウォーキングの際に、提供するLEDライト付き防犯ウェストバッグを身に付け、地域を見守る「防犯サポーター」を募集しています。「見せる防犯」により、地域の防犯力向上にぜひご協力をお願いします。

対 次の要件をすべて満たす人

- 県内在住の18歳以上の人
- 週に1回程度、ランニングやウォーキング、犬の散歩をしながら防犯パトロールができる人
- インターネットを利用して申込み・活動報告ができる人

申 埼玉県ホームページから申込み

問 県防犯・交通安全課 ☎048(830)2940



◀ 埼玉県ホームページ

埼玉県南西部地域の見どころを巡る南西部自転車さんぽ参加者募集

埼玉県南西部地域(志木市、朝霞市、新座市、和光市、富士見市、ふじみ野市、三芳町)の見どころスポットを自転車で巡っていただけの人を募集します。

対 次の要件をすべて満たす人

- 小学生以上で正しい交通ルールを守って参加できる人
- 実施期間内にアンケートと写真を提出できる人
- 見どころスポットを2か所以上訪れることができる人
- 自転車保険に加入している人

定 50人程度(先着順)

費 無料(飲食代や保険代など、各自で巡る際にかかった費用は参加者負担)

期 11月2日(月)～12月21日(月)

申 下記のとおり、埼玉県南西部地域振興センターへ

① 申込書に記入のうえ、メールで申込み

② 申込後、対象見どころスポット2か所以上の写真を撮り、アンケートとともにメールで提出

▼ 写真とアンケートを提出した人には、オリジナルグッズをプレゼントします。

▼ 申込書、アンケートは埼玉県南西部地域振興センターホームページから入手できます。

問 埼玉県南西部地域振興センター

☎048(451)1110

F048(451)1113

E j5111104@pref.saitama.lg.jp

朝霞税務署アルバイト募集

内 確定申告書作成パソコンの操作補助、データの入力、受付・窓口案内など

対 受付・案内業務ができる人、基本的なパソコン操作ができる人

雇用期間 令和3年1月～3月までのうち、1～3か月間程度

勤務日数 月～金曜日の祝休日を除く週5日間程度

▼ 2・3月の日曜日は勤務する場合あり

勤務時間 9時～17時のうち、4時間～7時間程度

賃金時給 1,010円または1,040円

▼ 交通費の支給あり

勤務場所 朝霞税務署

募集人数 90人程度

申 12月4日(金)(必着)までに、自筆による履歴書を郵送または直接、朝霞税務署へ

▼ 詳細は朝霞税務署まで

問 朝霞税務署 ☎048(467)2211

▼ 自動音声案内に従い「2」を選択

市民葬儀委託指定葬儀社

M 宗岡セレモニー
(宗岡セレモニーホール内)

お見積もり相談は
いつでも お気軽にどうぞ **保冷安置室有**

「宗岡」バス停下車 徒歩2分
志木市下宗岡 2-21-32

048-483-5066
www.munekaseremo.com

親切第一・市民葬儀

安心 ◎冷蔵安置室→無料
◎寝台車→24時間手配

サンレイ
志木市上宗岡 1-18-32
0120-030-530

イベント

特別展「国重要有形民俗文化財指定記念 志木の田子山富士塚」

志木の田子山富士塚が国の重要有形民俗文化財に指定されたことを記念して、富士山信仰や富士塚の貴重な関連資料や写真などを多数展示します。

日 11月23日(月)まで

▼ 月曜日休館(11月23日は除く)

場 郷土資料館

問 郷土資料館 ☎048(471)0573

国指定重要有形民俗文化財 「志木の田子山富士塚」公開日(登山日)

日 11月3日(火)・6日(金)・7日(土)・8日(日)・9日(月)・
12日(木)・14日(土)・15日(日)・16日(月)・19日
(木)・22日(日)・25日(水)・28日(土)、12月1日(火)・
4日(金)・7日(月) 10時～15時

▼ 天候や塚の状態によって、公開が中止になる場合があります。

場 田子山富士塚(敷島神社境内) 費 無料

申問 田子山富士保存会(志木市商工会館内)

☎048(471)0049

▼ 説明ガイドを希望する場合は、ご連絡ください。



お部屋のリフォームしませんか？

張替のご用命はぜひ！ 当店へ

襖、障子、壁紙(クロス)

床 (クッションフロア・ジュウタン)

吉田表具店

TEL 472-9514

090-8589-3442

志木市中宗岡2-17-41

【中止】志木市芸能祭

新型コロナウイルス感染症の感染拡大防止のため、今年度の志木市芸能祭は中止となりました。

問 生涯学習課 内線3131

まが玉作り教室

日 毎週土曜日(雨天中止)

午前の部：10時受付 午後の部：13時受付

場 郷土資料館

対 小学生以上

定 各10人

費 無料

問 郷土資料館 ☎048(471)0573

文化財を見に行こう

●市指定文化財「旧村山快哉堂」(中宗岡5-1)

明治10年建築の土蔵造りの建物内を見学できます。

開館日 金・土・日・月曜日、11月3日(火) 10時～16時

問 旧村山快哉堂 ☎048(474)5411

●郷土資料館(中宗岡3-1-2)

歴史資料や民俗資料を展示しています。

開館時間 9時30分～16時30分

休館日 月曜日(11月23日は除く)、11月24日(火)～
26日(木)

問 郷土資料館 ☎048(471)0573

●埋蔵文化財保管センター(柏町1-20-19)

市内で出土した土器や石器などを展示しています。

開館時間 9時～17時

休館日 土・日曜日、祝休日

問 埋蔵文化財保管センター ☎048(473)8157

あなたの不安を安心へ



上野税理士事務所

TEL 048-472-4802

志木市館 2-6-11 304A <http://utf.tkcfnf.com>

「税」に関する事、ご相談承ります

⚠️ 新型コロナウイルス感染症の状況により、イベントなどが中止・延期となる場合があります。詳しくは、市ホームページなどをご覧ください。

イベント

ライブ配信による開催 志木市事業判定会

市が実施する事業の改善や方向性を決定する際に、市民感覚を取り入れることを目的に、事業の効果や必要性などを市民の皆さんが判定する事業判定会を開催します。

今年度は、新型コロナウイルス感染症の感染拡大防止の観点から、公開方法を市公式 YouTube でのライブ配信に変更します。

日 11月14日(土)
10時～15時25分(予定)

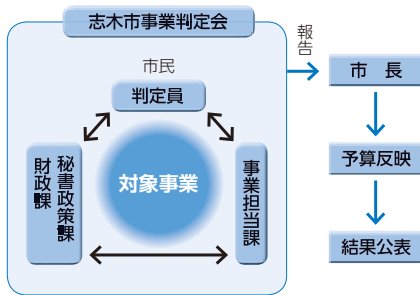
市公式 YouTube

https://www.youtube.com/channel/UCvAQqSfZv-Rce17Wzavp_uA



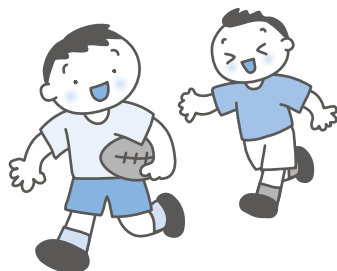
▲市公式 YouTube

問 秘書政策課 内線2216



市民タッチラグビー大会

日 12月6日(日) 9時30分開会(小雨決行・雨天中止)
場 秋ヶ瀬運動公園タッチラグビー場
対 小学生以上で市内在住・在勤・在学者
▼ 個人での申込み可
申 11月20日(金)までに、申込書を生涯学習課(第2庁舎)、市民体育館、秋ヶ瀬スポーツセンターへ提出、または FAX で生涯学習課へ
問 生涯学習課 内線3134
F 048(474)7009



市民^{たいどう}躰道大会

日 12月13日(日) 9時30分開会
場 市民体育館
種目 一般法形の部、少年少女法形の部など
対 市内在住・在勤・在学者または連盟加盟者
申 12月4日(金)までに、申込書を生涯学習課(第2庁舎)、市民体育館、秋ヶ瀬スポーツセンターへ提出、または FAX で生涯学習課へ
問 生涯学習課 内線3134
F 048(474)7009



【中止】クリスマスコンサート

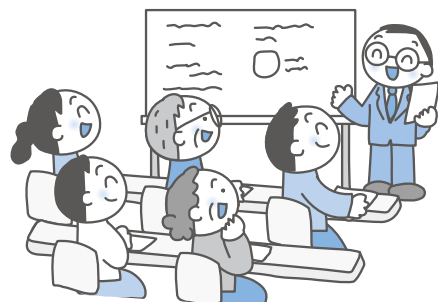
例年12月に行っているクリスマスコンサートは、新型コロナウイルス感染症の感染拡大防止及び来場者の健康と安全のため、今年度は中止します。
問 いろは遊学館 ☎048(471)1297

講座

厚生労働大臣認定 キャリアコンサルタント養成講習・無料説明会

新しく国家資格となった将来有望な「キャリアコンサルタント」資格。国が認定した養成講習を志木市で受講できます。

日 11月13日(金) 15時～16時
11月14日(土) 10時30分～11時30分
11月17日(火) 10時30分～11時30分
場 志木サテライトオフィス(柳瀬川駅前)
対 どなたでも
費 無料
講 柴田 郁夫さん(職業訓練実施施設代表)
主 (一社)地域連携プラットフォーム
申問 各日程前日までに、志木サテライトオフィスへ
☎048(476)4600



日…とき 場…ところ 内…内容 対…対象 定…定員(原則、申込み多数の場合は抽選) 費…費用(記入のないものは無料) 講…講師
持…持ち物 主…主催 期…申込期間 保…保育 申…申込み 問…問合せ F…FAX E…Eメール HP…ホームページ

介護者サロン

あなたの話を聴かせてください。わたしの話も聴いてください。ご家族の介護にあたる皆さんが、気兼ねなく話し合い、元気になれる場です。

- 日 ①11月19日(木) 10時～12時
- ②12月24日(木) 10時～12時
- ③令和3年1月21日(木) 10時～12時

場 ①柳瀬川図書館 ②③市民会館

対 介護をしている、介護をしてきた皆さん

定 ①②20人 ③10人

持 飲み物

主問 志木介護する人を支える会

☎048(472)1649

埼玉県主催「30代・40代でも大丈夫! 正社員になろうプロジェクト」

県内企業などへの就職を目指す人を対象に、正社員就職に役立つ研修や合同企業説明会などを開催します。

日 11月26日(木) 12時～16時

場 大宮ソニックシティ

対 埼玉県内の企業などへの正社員就職を希望するおむね30代～40代の人

費 無料

主 埼玉県

申 完全予約制のため、プロジェクト特設サイトから申込み

HP <https://seisyainsaitama.com/>

問 埼玉県正社員になろうプロジェクト事務局

☎0120(555)843



◀プロジェクト特設サイト

登録手話通訳者を目指す「レベルアップ講習会」(全12回)

日 12月2日～令和3年2月24日までの毎週水曜日 19時30分～21時

▼ 12月30日(水)を除く

場 いろは遊学館

対 下記の①～③をすべて満たす人

- ①市内在住・在勤の人
- ②埼玉県手話通訳者養成講習会修了者または同等レベルの人
- ③レベルアップ講習会受講後に志木市登録手話通訳者認定試験を受ける人

申問 11月13日(金)までに、共生社会推進課(第1庁舎)へ 内線2414



◀意味：募集・募集する(物をかき集めるような動き)

やる気をひきだす子育て練習法(ダイジェスト版)

子どもが自信を持ち、親も子どももハッピーになれる声のかけ方を学んでみませんか。具体的な方法なのですぐに使えます。

日 12月6日(日) 10時～11時30分

場 いろは遊学館

対 市内在住・在勤の人

定15人

費 無料

保 要予約(対象：2歳以上の未就学児)

申問 11月27日(金)までに電話または直接、子どもと家庭の相談室(第1庁舎)へ ☎048(476)2330

相続 遺言 後見

～お気軽にご相談ください～

松島行政書士事務所 行政書士 松島 明子

☎048-424-4171

☎080-3431-6033

<http://www.matsu-gyosei.com/>

〒353-0003 志木市下宗岡 4-16-10
営業時間 9:00～17:00 ○土日祝日等○別途外費相談

相続・贈与・遺言書作成

不動産登記・会社設立・商業登記
過払い金請求・裁判所関係書類作成

三浦司法書士事務所

司法書士 三浦和子

☎048(471)5559

相談無料 お気軽にご相談ください

営業時間 平日 9:00～17:00
〒353-0004 志木市本町一丁目4番23号



くらしの情報

⚠ 新型コロナウイルス感染症の状況により、イベントなどが中止・延期となる場合があります。詳しくは、市ホームページなどをご覧ください。

講座

3日間で認定訪問介護員の資格をとって働こう!

認定訪問介護員養成研修の修了者は、「介護予防・日常生活支援総合事業」において、市が指定する訪問型サービス A の事業所で働くことができます。

仕事内容は、掃除、洗濯、買い物、調理などの身体介護を伴わない生活援助です。

日 12月14日(月)・16日(水)・17日(木)の全3日間
9時30分～16時30分

▼受付：9時から

場 朝霞市産業文化センター

対 次の要件をすべて満たす人

- 市内在住の18歳以上の人
- 在宅における生活支援に興味があり、働く意欲がある人
- 3日間の研修に参加できる人

定 10人

費 1,300円(テキスト代)

講 介護サービスに従事している介護福祉士、看護師など

持 筆記用具

申 11月30日(月)までに、申込書を FAX または郵送で、(株)シグマスタッフへ

▼ 申込み書配布場所：長寿応援課(第1庁舎)、各高齢者あんしん相談センター、各福祉センター、各公民館、柳瀬川駅前出張所、志木市役所出張所(仮設)

問 (株)シグマスタッフ大宮支店

☎048(782)5173

F048(782)5175

〒330-0854 さいたま市大宮区桜木町1-9-1
三谷ビル7階

女性向け在宅ワーカー育成セミナー

日 12月18日(金)

セミナー：10時～12時

グループ相談会：12時～13時

場 いろは遊学館

内 在宅ワークの基礎知識、はじめるに当たっての心構え、在宅ワークの種類と必要なスキルなどについて学ぶ

対 在宅ワークに興味のある女性

定 20人(先着順)

費 無料

保 要予約(定員：6人、対象：生後6か月以上、申込み：12月11日(金)まで)

▼ 保育サービスを利用する場合は、おむつ、飲食物、おもちゃなどをご持参ください。

▼ お子さま連れでの受講はできませんのでご了承ください。

主 志木市、新座市、埼玉県

申 11月16日(月)から、電話で産業観光課へ

問 産業観光課 内線2164

健康

こんにちは赤ちゃん訪問事業

内 助産師・保健師による新生児訪問、母子保健推進員による乳児訪問

対 生後4か月までの赤ちゃんのいるすべてのご家族

▼ 出生連絡票のハガキと、出生届出時に記入する「こんにちは赤ちゃん訪問カード」をもとに訪問します。お急ぎの方は、健康増進センターまでご連絡ください。

問 健康増進センター

☎048(473)3811

こころを大切に教育
園児募集 随時受付

未就学児クラス
ナーサリー・クラス
(親子で参加)
ジョイルーム
(預かり保育)

シャローム幼児学園
KFG志木キリスト教会付属幼稚園

志木市下宗岡1-11-5
TEL 048-472-6698
FAX 048-472-6725

志木市・朝霞市・
富士見市在住の方は
無償化されています。

出会いをつなぐ
志木「縁結び」結婚相談所

入会金・登録料 40,000円
月会費 5,000円

埼玉県志木市下宗岡2-21-32
株式会社 宗岡(宗岡セレモニーホール内)
携帯:070-3525-1833(金子)
HP:https://shiki-enmusubi.com

詳しくはHPをご覧ください。お電話でも承ります。

INR 株式会社 日本仲人連盟 加盟

日…とき 場…ところ 内…内容 対…対象 定…定員(原則、申込み多数の場合は抽選) 費…費用(記入のないものは無料) 講…講師
 持…持ち物 主…主催 期…申込期間 保…保育 申…申込み 問…問合せ F…FAX E…Eメール HP…ホームページ

育児サポート事業

内 助産師、ホームヘルパーによる育児や家事をサポート
対 産後90日以内(多胎児の場合は、応相談)の産婦さんで、心身に不調などがあり、家族などからサポートが得られない人
 ▼ 自己負担あり(生活保護世帯の人を除く)
申問 利用希望者は、事前審査などがありますので、早めに健康増進センターへ
 ☎048(473)3811

おっぱいケア訪問

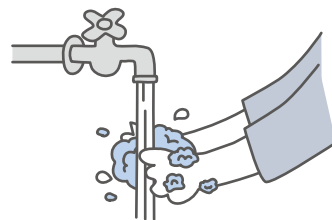
内 助産師の家庭訪問によるおっぱいケアや授乳に関する相談
対 産後90日以内の産婦
利用回数 2回まで
費 1回500円(生活保護世帯の人を除く)
申問 産後80日までに直接、健康増進センターへ
 ☎048(473)3811

ノロウイルスに気をつけましょう

ノロウイルスによる食中毒は、1年を通して発生していますが、特に冬場(11月~3月)に増える傾向があります。ノロウイルスは口から体内に入ることによって感染し、1~2日の潜伏期間の後、下痢、嘔吐、腹痛などの症状が現れます。予防するために次の点に注意しましょう。

- 調理や食事の前、トイレの後には、石けんを使って流水で手洗いを十分に行いましょう。二度洗いが効果的です。
- 食器類、調理器具などは十分に洗浄し、消毒しましょう。塩素系漂白剤が有効です。

- 食品は中心部まで十分に加熱をしましょう(85~90℃で90秒以上)。
 - 便や嘔吐物からの感染を防ぐため、汚染された場所はマスクや手袋をして消毒しましょう。
- 問** 朝霞保健所 ☎048(461)0468



COPDを知っていますか? 11月18日(水)は世界COPDデーです

COPDとは、慢性閉塞性肺疾患といい、肺の機能が低下し、呼吸困難を招く肺の病気です。COPDの90%以上はたばこが原因といわれていますが、たばこをやめることでCOPDの進行をゆるやかにすることができます。

また、早期発見・早期治療による改善も可能です。市民の喫煙率は減少傾向にありますが、たばこをやめたいと思ってもやめられない人も多くみられます。将来のご自身の健康のために、大切な家族のためにも、卒煙に取り組んでみませんか。

こんなことはありませんか?

- 長年たばこを吸っている
 - 咳、痰、息苦しさがある
- ▼ COPDは初期には自覚症状がほとんどなく、次第に進行していく病気です。進行すると在宅酸素療法が必要となる場合があります。COPDかもしれないと思ったら、まずは医師に相談しましょう。

問 健康政策課 内線2479

「庭木1本から剪定いたします」

あきら造園

「お庭、ガーデニングの事なら何でも、お気軽にご相談ください」

- ◆一般造園施工管理技士
- ◆一般造園技能士 ◆樹木医

代表 伊東 晃

埼玉県富士見市針ヶ谷2-11-2

☎0120-028-350

樹木の剪定・伐採・草刈・植木のお手入れ等
 気軽にお申しつけ下さい。

お見積もりは無料です。

例:樹高3m3,000円 草刈1㎡200円

グリーンスペース(株)
 TEL048-424-3928
 FAX048-424-3982

〒351-0023 朝霞市溝沼5-15-9
 ホームページ
<http://www.greenspacelt.d.info>



⚠️ 新型コロナウイルス感染症の状況により、イベントなどが中止・延期となる場合があります。詳しくは、市ホームページなどをご覧ください。

健康

【志木市×大東ガス株式会社食育連携事業】 大東ガスプチファミ料理教室

感染症予防・免疫力アップ食材で、心も身体も元気になります。

- 日 11月26日(木) 10時30分～13時30分
- 場 大東ガスプチファミ志木(志木駅東口徒歩30秒)
- 内 挟みレンコンのモチリ香ばし焼きおにぎり、鶏の味噌焼包み焼き、小豆とかぼちゃのほっこりティラミス
- 対 市内在住の人 定 4人(先着順)
- 費 1,200円(税込)
- 講 かわごえ 直子さん(料理研究家)
- 保 要予約(定員：4人)
- ▼ お子さま連れでの受講はできませんのでご了承ください。
- 申 11月12日(木)までに、大東ガス WEB サイトまたは、大東ガスプチファミ志木へ来店
- 問 健康増進センター ☎048(473)3811



◀大東ガス WEB サイト

健康づくり市民公開講座

健康に対する知識の向上を目的とした講座です。3回すべての参加はもちろんのこと、1回のみの参加も可能です。

- 日 ①11月25日(水) 10時～12時
②12月2日(水) 10時～12時
③12月5日(土) 14時～16時
- 場 ①健康増進センター ②③いろは遊学館

- 内 ①第1部：「お薬と上手に付き合うためには」
第2部：「休養とこころの健康について」
- ②お口からの感染予防～知ってます!? ウイルスも細菌もお口から入ってくる!～
- ③節酒のすすめ～楽しく元気にお酒と付き合うためには～
- 対 どなたでも 定 各回40人 費 無料
- 講 ①第1部：鶴田 真樹さん(朝霞地区薬剤師会・あおい調剤薬局)
第2部：健康増進センター保健師
- ②宮本 日出さん(朝霞地区歯科医師会志木支部長)、川崎 佳代子さん(幸町歯科口腔外科医院歯科衛生士)
- ③垣淵 洋一さん(東京アルコール医療総合センター センター長)
- 申問 各回開催日の1週間前までに電話または直接、健康政策課(第1庁舎)へ 内線2475

おいしく減塩!「減らソルト」教室 (テイクアウトの料理教室)

- 日 12月10日(木) 10時～13時
- 場 総合福祉センター
- 内 減らソルトで高血圧を予防しよう!
- 対 市内在住の人 定 12人 費 500円(食材料費など)
- 持 エプロン、マスク、三角巾またはバンダナ、手ふきタオル、ふきん、筆記用具
- ▼ 持ち帰り用容器は市が用意します。
- 申問 11月26日(木)までに電話または直接、健康増進センターへ ☎048(473)3811

健康Step up講座 ～今日からはじめる第一歩～

- 日 12月21日(月) 9時45分～11時30分
- 場 健康増進センター
- 内 健康講話と「若々しい姿勢とウォーキング」
- 対 市内在住の人 定 30人
- 申問 12月4日(金)までに電話または直接、健康増進センターへ ☎048(473)3811

市民葬指定葬儀社
葬儀は信用と信頼の(株)アトラス
 安心価格の「志木市民葬」「家族葬」のご提案
24時間対応 0120-40-1059
 事前相談・見積無料。
家族葬ホール・霊安室完備
 朝霞市浜崎3-17-30 **志木アトラス** で検索
 www.atlas-sougi.co.jp

安心と信頼のJA葬祭
JAあさか野 ライフサービス
24時間対応
市民葬指定
 朝霞市・志木市
 和光市・新座市
24時間 良く供養
0120-24-4994
 借別の儀式にまごころこめて・・・
 葬祭のことならJAあさか野ライフサービスにお任せください!!
 病院のお迎えから、葬儀までサポートいたします。
 〒351-0011 埼玉県朝霞市本町1-7-5 **JAあさか野** 協会

日…とき 場…ところ 内…内容 対…対象 定…定員(原則、申込み多数の場合は抽選) 費…費用(記入のないものは無料) 講…講師
持…持ち物 主…主催 期…申込期間 保…保育 申…申込み 問…問合せ F…FAX E…Eメール HP…ホームページ

ヘルスメイトクッキング 生活習慣病予防教室

- 日 12月3日(木) 10時～13時
場 いろは遊学館
内 テイクアウトの料理教室と生活習慣病予防のための
お話
対 市内在住の人
定 15人(先着順)
費 400円
持 エプロン、マスク、三角巾またはバンダナ、手ふき
タオル、ふきん、筆記用具
▼ 持ち帰り用容器は市が用意します。
主 志木市食生活改善推進員協議会
申 11月16日(月)から27日(金)までに電話または直
接、健康増進センターへ
☎048(473)3811

お忘れなく! 特定健診の受診は12月末までです

特定健診は、生活習慣病の予防を目的とした健診です。自分では気付けない身体の中の異常(SOS)に早めに気づき、早期発見・早期治療につなげることはとても大切です。特に、高血圧・高血糖・脂質異常などの生活習慣病は、自覚症状がないまま進行することが多く、症状が出たときには、重症化していることも少なくありません。特定健診では自分では気づきにくい病気の兆候・リスクを詳しく調べることができます。

▼ 申込方法など、詳しくは健康インフォメーションまたは、市ホームページをご覧ください。

費 個別：1,000円 集団：700円

持 国民健康保険被保険者証、特定健康診
査受診券(オレンジ色)、自己負担金

問 健康政策課 内線2472



▲市ホームページ

小・中学校の減塩給食(宗岡第四小学校)

●東松山の焼き鳥丼

材料(2人分)

- 豚もも肉…120g
★酒…小さじ1
★塩…ひとつまみ
ごま油…小さじ1
すりおろしショウガ…小さじ1/3
すりおろしにんにく…小さじ1/3
長ネギ…20g
豆板醬…小さじ1/3
☆砂糖…小さじ1
☆味噌…小さじ2/3
☆酒…小さじ1
☆みりん…小さじ1
☆しょうゆ…小さじ1/3
☆リンゴ…10g
炒りごま(白)…小さじ1/2

作り方

- ① 豚もも肉に★印をまぶして下味をつけておきます。
- ② 長ネギはみじん切り、リンゴはすりおろします。
- ③ フライパンにごま油を熱し、弱火にしてショウガ、にんにく、長ネギを入れ、しっかり香りを出します。
- ④ ①の豚もも肉と豆板醬を加え、炒めます。
- ⑤ ☆印の調味料を合わせておき、④に加えて炒めます。
- ⑥ 皿に盛り付け、炒りごまをかけてできあがり



減塩ポイント

香味野菜や香辛料を加えた甘辛いたれが味のアクセントになり、しょうゆの量を抑えることができます。



▲牛乳、麦ご飯、東松山の焼き鳥丼、川島呉汁、らぶく

問 学校教育課 内線3127

健康寿命日本一のまちづくりをめざして、減塩をキーワードに取り組む「おいしく減塩！『減らソルト』プロジェクト」。このプロジェクトの一環として、志木市栄養士連絡会で作成している『減らソルト』レシピをクックパッドで公開しています。

今後は、小・中学校の減塩給食レシピもクックパッドを活用して公開していきますので、ぜひご覧ください。皆さんの「つくれば」投稿もお待ちしております。

問 健康政策課 内線2477



▲クックパッド(志木市)

⚠ 新型コロナウイルス感染症の状況により、イベントなどが中止・延期となる場合があります。詳しくは、市ホームページなどをご覧ください。

くらし

11月は児童虐待防止推進月間

11月は児童虐待防止推進月間です。「児童虐待『ゼロ』のまち」をめざし、市民の皆さんのご協力をお願いします。あなたが子育てでつらい時、同じように悩んでいる人はたくさんいます。一人で悩まないで、信頼できる人や相談機関へ相談してください。

虐待を受けている子どもを見かけたり、「おやっ?」と思ったら、相談機関に心配な思いを伝えましょう。

児童相談所全国共通ダイヤル ☎189

所沢児童相談所 ☎04(2992)4152

児童虐待ホットライン(子ども支援課)

☎048(473)1124(直通)

埼玉県虐待通報ダイヤル #7171

▼つながらない場合 ☎048(762)7533

親と子どもの悩みごと相談@埼玉

右記からLINEを登録

問 子ども支援課 内線2442



▲親と子どもの悩みごと相談@埼玉

11月の水道緊急修理当番店

日 当番日の6時～翌日6時

内 蛇口を閉めても水が止まらない、水道管から水が漏れるなど

費 有料

当番日	工事店	電話
11/1 12 23 4	ラインファミリー(株)	0120(55)8776
2 13 24 5	(株)上原水道	048(471)2339
3 14 25 6	東洋アクア工業(株)	048(423)9922
4 15 26 7	(株)伊東土木	048(476)2211
5 16 27 8	(株)タニムラ設備	048(487)2563
6 17 28 9	(有)三枝鉄工所	048(471)0076
7 18 29 10	(有)篠田設備	049(252)0858
8 19 30 11	(株)細田管工	048(473)7232
9 20 12/1 12	ライフアップ住設(株)	049(262)4454
10 21 2 13	明央産業(株)	048(473)5321
11 22 3 14	(有)三枝鉄工所	048(471)0076

▼集合住宅などの場合は、まずは管理会社などにご相談ください。

●宅地以外(道路など)の漏水

アクアイースト株式会社

☎0120(992)366

●給水装置工事事業者の指定

株式会社高建工業(令和2年7月29日付)

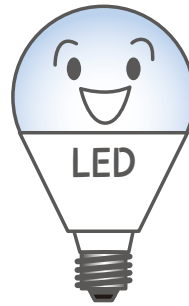
問 水道施設課 ☎048(473)1299(代)

彩の国家庭の省エネ推進キャンペーン

埼玉県では、LED照明への交換や断熱の推進など県事業に賛同した家電量販店、ホームセンターなどと連携し、皆さんの省エネを応援しています。この冬をエコで暖かく過ごしましょう。

日 11月14日～令和3年2月28日

問 県温暖化対策課 ☎048(830)3033



白熱電球からLED電球に換えると、消費電力が約1/7以下、約85%の省エネに!

11月30日(月)は納期限 税金・保険料の納付のお願い

11月30日(月)は、国民健康保険税、介護保険料、後期高齢者医療保険料第5期の納期限です。お忘れのないようご注意ください。口座振替をご利用の人は、納期限前日までに口座への入金をお願いします。

また、クレジット納付(税金のみ)をご利用の人は、納期限までに入力処理をお願いします。

問 収納管理課 内線2241

令和2年分所得税及び復興特別所得税の 予定納税(第2期分)の納税をお忘れなく

予定納税とは、前年分の所得税及び復興特別所得税の確定申告などに基づき計算した予定納税基準額が15万円以上である場合に、原則、その1/3相当額をそれぞれ7月(第1期分)と11月(第2期分)に納めていただく制度です。

納付期間 11月1日(日)～30日(月)

▼予定納税の減額申請などの詳細はお問い合わせください。

問 朝霞税務署 ☎048(467)2211

▼自動音声案内に従い「2」を選択してください。

税務署からのお知らせ

● 確定申告に便利な ID・パスワードを取得しましょう

マイナンバーカードをお持ちでなくても、国税庁ホームページ「確定申告書等作成コーナー」で申告書を作成し、ID(利用者識別番号)・パスワード(暗証番号)を入力して e-Tax で申告ができます。

▼取得の際には、申告者本人の運転免許証などの本人確認書類が必要です。

▼手続きは、約5分で終了します。

● 国税に関する相談は、まずお電話を

国税に関する一般的な相談 自動音声案内「1」を選択
面接による相談 事前予約制のため、自動音声案内「2」を選択

問 朝霞税務署 ☎048(467)2211

【中止】令和2年分年末調整説明会

新型コロナウイルス感染症の感染拡大を踏まえ、令和2年分の年末調整説明会は中止します。年末調整関係資料は、10月下旬に源泉徴収義務者の皆さまへ郵送します。また、国税庁ホームページに年末調整特集ページを作成しています。

問 朝霞税務署 ☎048(467)2211

▼ 自動音声案内に従い「2」を選択してください。



◀ 年末調整特集ページ

多重債務無料相談会

消費者金融などからの借入れによる債務でお困りの皆さんのため、弁護士・司法書士による無料の面接相談会を開催します。

日 11月12日(木) 10時～16時

場 さいたま市消費生活総合センター

対 多重債務でお困りの人

定 6人(1人60分)

費 無料

主 埼玉県多重債務対策協議会

申 11月2日(月)から予約専用電話へ

▼ 受付：10時～16時(土・日曜日、祝休日は除く)

予約専用電話 ☎048(643)3366

無料税務相談会

関東信越税理士会朝霞支部では、11月の「税を考える週間」にあわせて、4市(志木・朝霞・和光・新座市)の市民を対象に無料税務相談会を開催します。税金に関する相談に税理士が個別にお答えしますので、お気軽にお越しください。

日 11月16日(月) 10時30分～16時30分

▼ 最終受付：16時

場 にいざほっとぷらざ

申 要予約

問 関東信越税理士会朝霞支部事務局

☎048(465)0025

令和2年秋季全国火災予防運動 防火標語「その火事を 防ぐあなたに 金メダル」

11月9日(月)から15日(日)まで、秋季全国火災予防運動が実施されます。これから空気が乾燥し、火災の発生しやすい季節を迎えます。火の取扱いには十分注意しましょう。

● 住宅防火 いのちを守る 7つのポイント

《3つの習慣》

- ① 寝たばこは、絶対やめる。
- ② ストープは、燃えやすいものから離れた位置で使用する。
- ③ ガスこんろなどのそばを離れるときは、必ず火を消す。

《4つの対策》

- ① 逃げ遅れを防ぐために、住宅用火災警報器を設置する。
- ② 寝具、衣類及びカーテンからの火災を防ぐために、防災品を使用する。
- ③ 火災を小さいうちに消すために、住宅用消火器などを設置する。
- ④ お年寄りや身体の不自由な人を守るために、隣近所の協力体制をつくる。

問 埼玉県南西部消防本部予防課

☎048(460)0121



© 埼玉県南西部消防本部

⚠ 新型コロナウイルス感染症の状況により、イベントなどが中止・延期となる場合があります。詳しくは、市ホームページなどをご覧ください。

横断歩道は歩行者優先です

埼玉県内では、信号機のない横断歩道を渡ろうとしている歩行者に対して、7割以上の車が道を譲らない状況にあります。そこで、県下全域において運転手に対する指導啓発活動を強化することになりました。車を運転する際は、横断歩道に近づいたときは減速、歩行者がいるときは一時停止を心掛けましょう。

問 都市計画課 内線2323

中学校学校選択制度 令和3年度受付開始

対 11月1日現在、市内小学校に在籍している6年生児童
定 各中学校では指定学校以外からの入学者に定員を定めています

▼定員を超えた場合は、抽選になります。

申 11月16日(月)から30日(月)までに、「指定学校変更希望届」を通学している小学校へ提出

問 学校教育課 内線3127

いじめ撲滅強調月間

埼玉県は、11月を「いじめ撲滅強調月間」に制定し、いじめ問題の根絶に集中的に取り組んでいます。

よい子の電話教育相談(24時間365日対応)

18歳以下の子供専用(無料) #7300

保護者専用 ☎048(556)0874

Eメール相談 E soudan@spec.ed.jp

問 県青少年課 ☎048(830)2907

労働・社会保険・年金に関する無料相談会

地元の社会保険労務士が、労働・社会保険・年金に関する相談に無料でお答えします。

日 11月16日(月) 10時30分～16時30分

▼ご来場の際は、マスク着用をお願いします。

場 にいざほっとぶらざ 費 無料

持 相談に関する資料

▼雇用契約書やねんきん定期便などがあると、より具体的な相談ができます。

申 予約不要

主問 埼玉県社会保険労務士会あさか支部
担当：浅川 ☎090(8749)3963

議会を傍聴してみませんか？

11月25日(水)から、市議会定例会を開会する予定です。会期日程や一般質問の内容は、市ホームページに掲載していますので、ご覧ください。

日 11月25日(水)～12月16日(水)

場 市民会館

問 議会事務局 内線2803

志木市議会公式SNSを開設しました

市議会では、「志木市議会災害対策支援本部」を設置する大きな災害発生時(地震・風水害など)において、緊急情報を発信することを目的にフェイスブックとツイッターのアカウントを開設しました。ぜひ、フォローをお願いします。

なお、コメントに対する返信などは行いませんので、ご了承ください。



▲フェイスブック
志木市議会



▲ツイッター
@Shiki_Gikai

問 議会事務局 内線2803

障がい者無料電話法律相談110番

埼玉弁護士会では、障がい者週間(12月3日～9日)にあたり、障がい者の皆さんの法律相談に、弁護士が、直接、無料で、電話とファックスでお答えします。本人に限らず、ご家族、関係者からの相談も受け付けます。

▼事前申込不要

日 12月9日(水) 10時～16時

対 どなたでも

費 無料

主 埼玉弁護士会

相談専用窓口 相談実施日のみ利用可(電話代は相談者負担)

☎048(866)1255 F048(866)1257

問 埼玉弁護士会法律相談センター

☎048(710)5666

日…とき 場…ところ 内…内容 対…対象 定…定員(原則、申込み多数の場合は抽選) 費…費用(記入のないものは無料) 講…講師
 持…持ち物 主…主催 期…申込期間 保…保育 申…申込み 問…問合せ F…FAX E…Eメール HP…ホームページ



ふれあいコーナー

掲載希望の人は市政情報課(内線2014)へお問い合わせください。
 申込みは、掲載希望月の2か月前の末日までです。

利用する人へ サークル活動の呼びかけ、発表会などにご利用ください。
 入会金、月会費、入場料などが3,000円以内までのものとします。
 内容によっては、掲載できないものもありますのでご了承ください。

タイトル	とき	ところ	内容・連絡先
リモートで講習会	11月5日(木) 11時~11時40分	参加者各自のパソコンなどから参加	テーマ/私たちにできる! プラごみ削減とコロナ禍の家計管理 参加費/無料 連絡先/婦人之友会の会 徳永 E mio928clematis@gmail.com
埼玉土建 住まいの相談会	11月8日(日) 10時~12時	埼玉土建朝志和支部事務所	無料住宅相談 ※電話での相談も受け付けています 参加費/無料 連絡先/埼玉土建朝志和支部 ☎048(462)1303
空手の無料体験	11月14日(土)・15日(日)・ 21日(土)・22日(日) 15時~16時	市民体育館	参加費/無料 連絡先/拳和会 紅林 ☎090(5494)6987
FC 宗岡スポーツ少年団 団員募集	毎週土・日曜日、祝休日 低学年: 9時~ 高学年: 13時~	宗岡第四小学校 ほか	団員募集中! いっしょにサッカーやりませんか🏆 体験随時 入会金/1,400円 月会費/2,000円(低学年) 2,500円(高学年) 連絡先/中川 昼: ☎048(471)0181 夜: ☎048(476)8399 ※FC宗岡公式フェイスブック、メールでも受付中

ご長寿応援買物券の贈呈

これまで社会に貢献してきた高齢者の皆さんに、感謝と敬老の意を表し、市内の買物券取扱店で使用することができる「ご長寿応援買物券」を贈呈します。

対 9月1日時点で市内在住の75歳以上の人(昭和21年1月1日以前に生まれた人)

▼対象者には11月15日(日)までに引換券を送付します。
金額 3,000円分(500円券6枚)

▼新型コロナウイルス感染症による高齢者の皆さんの生活への影響を緩和するため、今回は2,000円を増額します。

引換期間 11月16日(月)~令和3年3月31日(水)

▼買物券の利用期限は、令和3年3月31日(水)まで

引換場所 長寿応援課(第1庁舎)、柳瀬川駅前出張所、志木市役所出張所(仮設)、各福祉センター

▼引換券を持参のうえ、お越しく下さい。

▼休業日は、引き換えができませんのでご注意ください。

問 長寿応援課 内線2423

●令和2年9月15日時点で、要介護認定・要支援認定を受けていない人及び介護予防・日常生活支援総合事業の事業対象者となっていない人

▼対象者には11月15日(日)までに引換券を送付し、12月中旬までに感謝状を送付します。

金額 7,000円分(500円券14枚)

▼敬老のお祝いである「ご長寿応援買物券」3,000円分が含まれています。

引換期間 11月16日(月)~令和3年3月31日(水)

▼買物券の利用期限は、令和3年3月31日(水)まで

引換場所 長寿応援課(第1庁舎)、柳瀬川駅前出張所、志木市役所出張所(仮設)、各福祉センター

▼引換券を持参のうえ、お越しく下さい。

▼休業日は、引き換えができませんのでご注意ください。

問 長寿応援課 内線2423

預けて安心! 法務局による自筆証書遺言書保管制度

法務局による「自筆証書遺言書保管制度」は、自筆証書遺言書を作成した本人が法務局(本局・支局)に遺言書の保管を申請することができる制度です。保管制度を利用すると、遺言書の紛失、隠匿及び改ざんなどを防止することができます。

▼詳しい手続きなどは、さいたま地方法務局ホームページをご覧ください。

HP <http://houmukyoku.moj.go.jp/saitama/>

問 さいたま地方法務局供託課
 ☎048(851)1000

あなたの元気が志木市の元気表彰

健康寿命の延伸と介護予防の啓発のため、介護保険サービスを利用せずに85歳を迎えた皆さんに、感謝状と記念品として市内の買物券取扱店で使用することができる「ご長寿応援買物券」を贈呈します。

対 次の要件をすべて満たす人

- 昭和10年4月1日~昭和11年3月31日生まれの人
- 市内に1年以上居住している人



「広報しき」音訳CDの貸出

志木音訳ボランティア「もくせいのかい」の皆さんが、広報しき、議会だより、社協だよりを朗読し、CDに録音して、柳瀬川図書館で貸出しています。また、市ホームページでも公開しています。

問合せ／市政情報課 内線2014

くらし

国民年金保険料控除証明書が発送されます

日本年金機構から、「社会保険料(国民年金保険料)控除証明書」が対象者へ発送されます。年末調整や確定申告に使用してください。

国民年金制度は、税法上とても有利なだけでなく、老後はもちろん不慮の事故など万が一のときにも心強い味方となる制度です。保険料は納め忘れのないようきちんと納めましょう。

発送時期

対象者

11月上旬

令和2年1月1日から9月30日までの間に国民年金保険料を納付した人

令和3年2月上旬

令和2年10月1日から12月31日までの間に国民年金保険料を納付した人
※令和2年1月1日から9月30日までの間に国民年金保険料を納付された人は除きます。

問 ねんきん加入者ダイヤル

☎0570(003)004

年金生活者支援給付金

年金生活者支援給付金は、公的年金などの収入や所得額が一定基準以下の年金受給者の生活を支援するために、年金に上乗せして支給されるものです。受け取りには請求書の提出が必要です。ご案内や事務手続きは、日本年金機構(年金事務所)になります。

新たに対象となる人には、日本年金機構から請求手続きのご案内が10月中旬に送付されています。同封のハガキ(年金生活者支援給付金請求書)を記入し、提出してください。

対 ①老齢基礎年金を受給し、次の3つの要件すべてを満たしている人

- 65歳以上
- 世帯員全員が市民税非課税
- 年金収入額とその他の所得額の合計が約88万円以下の人

②障害基礎年金、遺族基礎年金を受給し、前年の所得額が約462万円以下の人

問 ねんきんダイヤル ☎0570(05)1165

▼日本年金機構や厚生労働省から、電話で家族構成や金融機関の口座番号・暗証番号を聞いたり、手数料などの金銭を求めることはありません。

荒川緑肥を無償で配布します

河川の堤防の刈草から作った堆肥を配布します。

応募期間 12月11日(金)まで(当日消印有効)

配布期間(予定) 令和3年1月25日(月)～2月6日(土)

▼1月31日(日)を除く

申 往復ハガキで応募(応募多数の場合は抽選)

▼荒川上流河川事務所ホームページまたは、荒川上流河川事務所・出張所及び市環境推進課(第2庁舎)に置かれている応募要領をご覧ください。

問 荒川上流河川事務所荒川緑肥事務局

☎049(246)1031

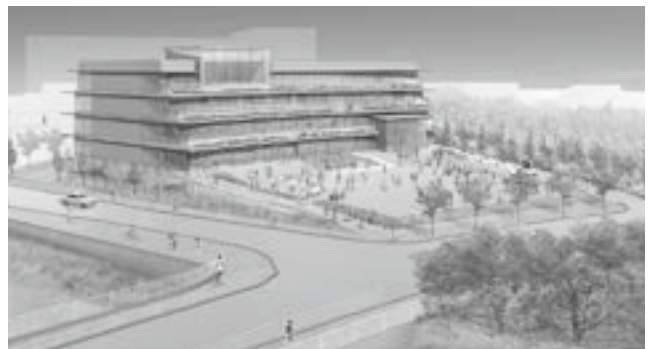
HP <http://www.ktr.mlit.go.jp/arajo/>

新市庁舎の建設工事がはじまりました

令和2年10月より、新庁舎建設工事がはじまりました。令和4年5月の業務開始を目指し、工事を進めています。近隣の皆さま、周辺をご利用の皆さまには、騒音・振動などでご迷惑をおかけする場合がありますが、ご理解とご協力をお願いします。

なお、工事施工者である鹿島建設株式会社が、工事の進捗状況などについてお知らせするホームページを11月中に開設する予定です。ホームページアドレスは、開設後にお知らせします。

問 新庁舎建設推進室 内線2345



▲新市庁舎イメージ

相談ガイド



! 新型コロナウイルス感染症の状況により、日程や相談方法などが変更となる場合があります。詳しくは、市ホームページなどをご覧ください。

相談種類	予約	とき	ところ・問合せ・そのほか
法律	○	11月4日(水)・25日(水) 9時30分～12時 11月11日(水)・18日(水) 9時30分～12時、13時～15時30分 (他の弁護士に依頼し、係争中のものは不可)※電話相談のみ	場 第1庁舎 問 総合窓口課 内線2133
行政 人権		11月19日(木) 9時30分～12時 当面の間、中止	
成年後見		【法律専門職による相談】第1・3月曜日、火・金曜日 13時～16時 ※予約優先	
生活相談		月～金曜日(祝休日は休み) 8時30分～16時 ※予約優先	場 第1庁舎 問 基幹福祉相談センター ☎048(456)6021
家計相談	○	11月2日(月)・13日(金)・19日(木)・27日(金) 10時～16時(1世帯1時間程度)	
外国人住民の暮らし		【英語】11月5日(木)・17日(火)、12月3日(木) 10時～12時 【中国語】11月5日(木)、12月3日(木) 14時～16時 11月16日(月) 10時～12時 【ベトナム語】予約制	場 第1庁舎 問 市民活動推進課 内線2145 ※市役所内の手続きのサポートをします ※左記実施日以外を希望する場合は要予約
税務	○	11月12日(木) 13時～16時30分(1人30分、4人まで) ※電話相談のみ	場 第1庁舎 問 課税課 内線2231
休日納税相談		11月22日(日) 9時～17時	
生活改善型納税相談	○	11月22日(日) 9時～12時、13時～17時 (1人1時間、7人まで(先着順))	持 直近3か月間の収支がわかるもの 場 第1庁舎 問 収納管理課 内線2257
年金	○	木曜日(祝休日は休み) 13時～17時	場 第1庁舎 問 保険年金課 内線2467
消費生活		月～金曜日(祝休日は休み) 10時～12時、13時～16時 ※なるべく電話相談をご活用ください	場 問 消費生活センター(第2庁舎) 内線3200
職業紹介・相談		月～金曜日(祝休日は休み) 9時～17時	場 問 ジョブスポットしき職業紹介コーナー(第1庁舎) ☎048(473)1069
就職・キャリア個別相談	○	11月2日(月) 10時～12時 11月16日(月) 14時～16時 (1人1時間程度)	場 第1庁舎 問 産業観光課 内線2164
マンション管理相談	○	11月24日(火) 13時30分～16時30分	場 第2庁舎 問 建築開発課 内線2534
不動産無料相談会	○	11月19日(木) 10時～12時	予 (公社)宅地建物取引業協会県南支部(水曜日休み) ☎048(468)1717 場 第1庁舎 問 環境推進課 内線2311
女性	○	第1・3金曜日(祝休日は休み) 10時～14時 第2・4火曜日(祝休日は休み) 12時30分～16時30分 (1人50分)	場 第1庁舎 問 子ども支援課 ☎048(473)1139(直通) ※配偶者からの暴力や夫婦関係など女性に関わる悩み事相談 ※保育あり(要予約・生後6か月児～)
インターネット・トレーニングカードなど	○	12月10日(木) 15時～18時(1人50分)	予 場 教育サポートセンター ☎048(471)2211 問 生涯学習課 内線3130
教育		月～土曜日(祝休日は休み) 9時～17時	場 問 教育サポートセンター ☎048(471)2211 E kyouiku-s@city.shiki.lg.jp
子どもと家庭	○	月～金曜日(祝休日は休み) 9時～17時15分 ※来所相談は予約制	場 問 子どもと家庭の相談室(第1庁舎) ☎0120(455)874 ☎・☎048(476)2330
児童発達		月～金曜日(祝休日は休み) 8時30分～17時15分(小児科医師、公認心理師、言語聴覚士、作業療法士による相談は予約制)	場 問 児童発達相談センター「すきっぷ」 ☎048(486)5511 E jidou-soudan@city.shiki.lg.jp
未就学児の子育て	○	場 問 いろは子育て支援センター ☎048(486)6888 場 問 宗岡子育て支援センター ☎048(485)3102 場 問 子育て支援センター「めばえ」 ☎048(423)6675	場 問 西原子育て支援センター ☎048(472)7112 場 問 子育て支援センター「ぶちまある」 ☎080(4452)1538 ※詳細は市ホームページをご覧ください。
妊娠・出産	○	月～金曜日(祝休日は休み) 9時～17時 ※来所相談(妊娠届の受付優先)	場 子ども支援課(第1庁舎) 問 健康増進センター ☎048(473)3811
まちなか保健室 (なんでも相談)	○	毎週日曜日 13時30分～16時30分 ※予約は1週間前まで ※電話での相談は不可	場 市民会館 問 健康増進センター ☎048(473)3811 相談日当日 ☎090(5391)7466
こころの相談	○	11月5日(木)、12月7日(月) 14時～16時30分(3人まで)	場 問 健康増進センター ☎048(473)3811
男性(電話)	○	第1・3金曜日(祝休日は休み) 10時～14時 第2・4火曜日(祝休日は休み) 12時30分～16時30分 (1人30分)	場 第1庁舎 問 子ども支援課 ☎048(473)1139(直通)
福祉総合 障がい者など		月～金曜日(祝休日は休み) 8時30分～17時15分	場 総合福祉センター東館 問 社会福祉協議会 ☎048(475)2277
ボランティア	○		場 総合福祉センター 問 社会福祉協議会 ☎048(474)6508

注目情報

募集

イベント

講座

健康

くらし

相談

医療

連載

1. 血管について

血管は血液に含まれる免疫など感染から身を守る細胞、栄養や酸素を運ぶパイプラインのようなもので、体中に張り巡らされています。血管には動脈と静脈があります。心臓がポンプのように血液を拍出し、心臓から遠ざかる血管を「動脈」、逆に心臓に戻ってくる血管を「静脈」といいます。

動脈硬化とはこの「動脈」の壁の異常によって、心臓の筋肉を栄養している血管である「冠動脈」や脳を栄養している「脳血管」など重要な動脈にトラブルを生じることで、心筋梗塞や狭心症などの虚血性心疾患や脳梗塞などの原因となります。

2. 動脈硬化の進行

動脈は筒状になっていますが、その壁を動脈壁といいます。動脈壁は三層構造になっており、一番内側（血液が通る側）から内膜、中膜、外膜といいます。さらに内膜には内側に血管内皮という薄い膜があります。動脈硬化は主に内膜や中膜が固くなることですが、特に内膜が固くなったり、炎症や潰瘍が起こり障害されるタイプの動脈硬化を粥状硬化（アテローム性動脈硬化）Atherosclerosisといて、動脈硬化の中で特に問題となります。動脈硬化を生まれつき持っていることはなく、いわゆる生活習慣病とも呼ばれ年月を重ねることにより増悪します。過去の疫学研究から粥状硬化を増悪する因子として、高血圧、糖尿病、脂質異常症、慢性腎臓病、喫煙、加齢、男性、動脈硬化疾患の家族歴（血縁者に動脈硬化による病気の人がいる）、高尿酸血症、睡眠時無呼吸症候群、肥満などが挙げられます（動脈硬化疾患予防ガイドラインより）。

以上のようなものは血管にとってストレスとして働き、血管内皮を傷害していきます。血管内膜で炎症が起こり、同時にコレステロールが血管内膜に取り込まれ、その結果として生じた壊死物質が血管内膜にたまっていきます。中膜は主に平滑筋という筋肉から成り立っていますが、その平滑筋が内膜に移動してきて隙間を埋めます。これを粥腫（プラークPlaque）といて、粥状硬化の本体です。粥腫のために血管内膜が肥厚し、その結果血管の内腔が狭くなります。またこの粥腫が何かの原因で破綻（プラーク破裂）

するとその部分に血栓を生じ、血液が障害されることでさまざまな重大な病気を発症します。

3. 動脈硬化により引き起こされる様々な疾患

脳梗塞の中で、首や脳を栄養する頭部の動脈の粥状硬化の破綻により生じるものをアテローム血栓性脳梗塞といいます。また心筋を栄養している冠動脈の粥状硬化により心筋の虚血、いわば心筋が栄養不足に陥った病態を虚血性心疾患といい、心筋梗塞や狭心症などを含めた総称です。冠動脈が狭くなり血流の流れが悪くなると、心臓の筋肉に必要な酸素や栄養不足の状態になります。運動や強いストレスで心臓の筋肉への相対的な血液需給不足になると、前胸部、左腕や背中、歯の痛みや気分不快を生じることがあります。冠動脈への血液灌流が、一時的に途絶えた場合が狭心症であり、完全に途絶えたために心筋が崩壊した状態が心筋梗塞です。また手足の血管にこのような粥状硬化により、やはり四肢の血液不足が生じます。これを閉塞性動脈硬化症といい、初期には歩くと足の痛み、疲れを自覚します。進行すると安静時においても痛みを生じたり、足の壊疽を生じたりします。また腹部の最も太い大動脈が大きく拡張し、瘤という血管のコブができることがあります。これを大動脈瘤といい、動脈硬化と密接な関係があります。多くは無症候のまま進行し、拡大し破裂すると致死率が高い疾患です。

4. 動脈硬化による疾患を防ぐ

このように動脈硬化は多くは自覚症状のないまま進行し、重大な疾患を引き起こすことがあります。先述した粥状硬化の増悪因子のうち、加齢は誰にでも平等に訪れるものですし、性別や家族を選んで生まれることはできません。しかし喫煙や肥満に関しては生活習慣の工夫で、高血圧症、糖尿病、脂質異常症、高尿酸血症、睡眠時無呼吸症候群などは治療によって進行を遅らせることができるようになります。動脈硬化は初期のうちには特に自覚症状なく進みます。心臓や脳などに重大な疾患を認めて初めて気づくことも多いのです。

このため自分に増悪因子があるかどうかを健康診断などで調べることが大事で、もし増悪因子があるのならば、生活習慣を見直したり、初期のうちに受診することが大切です。

11月の 休日当番医

診療時間：
10時～16時

当番医は変更になる場合がありますので、必ず確認してからお出かけください。この時間以外の診療は、志木消防署 [☎048(472)0119]へお問い合わせください。

場所	施設名	科目	電話	場所	施設名	科目	電話
1日	新座 新座むさし野クリニック	内、アレ、循内	048(489)5323	和光 大森耳鼻咽喉科医院	耳		048(467)3314
3日	和光 和光駅前クリニック	外、内、小、整外、 消内、肛、リハ	048(460)3466	朝霞 谷合眼科	眼		048(462)2355
8日	朝霞 石原クリニック	消内、内	048(486)1890	志木 ここ肌クリニック	皮、精、心内		048(458)3956
15日	志木 はんだ内科クリニック	内、消内、循内、 小	048(486)2327	朝霞 北あさか城北クリニック	整外、消内、肛、 外、リハ		048(474)9066
22日	朝霞 あいかわ循環器内科・内科	循内、内	048(461)8585	志木 田島耳鼻咽喉科医院	耳		048(475)3308
23日	新座 新座西山内科眼科クリニック	循内、内、眼、小	048(202)1112	朝霞 朝霞台呼吸器科・内科・外科クリニック	外、呼外、内、呼内、循内、 消内、糖内、乳外、消外		048(485)1620
29日	朝霞 ひるま小児科クリニック	小	048(466)0320	志木 たなか整形外科クリニック	整外、リウ、リハ、麻		048(486)1010

埼玉県救急電話相談と医療機関案内(24時間365日)

#7119(小児・大人共通)

つながらない場合 ☎048(824)4199

※「小児救急電話相談」及び「大人の救急電話相談」も引き続きご利用になれます(24時間年中無休)。

小児救急電話相談 #8000

☎048(833)7911

大人の救急電話相談 #7000

休日歯科応急診療所(新座市保健センター内)

11月3日(火)・23日(月)

9時～11時30分 問合せ/☎048(481)2211

埼玉県医療機能情報提供システム

ネットで医療機関の情報が検索できます。

<http://www.iryu-kensaku.jp/saitama/>



災害に備える



▲(左から) デイリーホテル株式会社 代表 栗原さん、香川市長、株式会社東横イン 支配人 西嶋さん

9月23日(水)、災害発生時における新型コロナウイルス感染症の感染拡大防止を目的に、「災害時における施設利用の協力に関する協定」をデイリーホテル株式会社及び株式会社東横インと締結しました。

おいしいお米ができました



▲香川市長、あさか野農業協同組合 組合長 田中さん

10月8日(木)、あさか野農業協同組合から、志木市で収穫された特別栽培米「こしの逸品」が贈呈されました。

こしの逸品は、県の特別栽培農産物認証制度の化学合成農薬及び化学肥料使用基準に沿って栽培されているブランド米です。

新庁舎建設工事に着工

10月8日(木)、新庁舎建設工事の本格的な現場作業を進めるにあたり、工事施工者である鹿島建設株式会社主催による起工式が開催されました。

新庁舎建設工事は10月から着工し、令和4年4月末の完成を目指し、将来のまちづくりの拠点となる「新しい」礎を築いていきます。

災害時の電力確保



▲香川市長、E.F.E株式会社 代表取締役社長 千葉さん

9月23日(水)、災害発生時における電力確保のため、E.F.E株式会社から水発電機が寄贈されました。

寄贈された水発電機は、ガスやガソリンなどの燃料を使わず、約80時間の電力供給が可能です。

交通安全を祈って



▲(左から) 柚木教育長、埼玉県トラック協会朝霞支部 支部長 佐藤さん、同支部 副支部長 清水さん

9月28日(月)、埼玉県トラック協会朝霞支部から、市内小学校1年生へ、交通安全標語入りクリアホルダーの寄贈がありました。クリアホルダーは各学校を通じて子どもたちのもとに手渡されました。



▲工事の安全と無事を祈願した^{くわ}鍬入れ式

ほっとニュース

銀杯-百寿のお祝い

敬老の日にあわせて、今年度100歳を迎える12人の皆さんへ、内閣総理大臣から長寿のお祝い状と記念の銀杯が贈呈されました。



ほしの
星野 キヨさん



うちだ みよじ
内田 三代次さん



なかつぼ かずお
中坪 一夫さん



こびなた
小日向 きみさん



みずしま
水島 ちえさん



まるやま
丸山 トシさん



たなか
田中 ハツ子さん



あきた
秋田 ヒデさん



みずむら
水村 としさん



たかの いちたろう
高野 一太郎さん



たなか
田中 よしさん



ふじめ はなこ
藤明 花子さん

市民力賞



「ふれあい110番ウオーク」に参加のしっきーずの皆さんは、下校時に通学路や自宅近くの高齢者宅に立ち寄り、交流を深めるなど、地域での人間関係をより豊かにし、互いに見守りあう環境を築いたことから、10月8日(木)、市長室にて表彰を行いました。

叙位・叙勲



【経歴】元志木市議会議員

故 従五位 旭日小綬章
池ノ内 秀夫さん

手話って楽しい ③1

耳の聞こえない人に、あいさつだけでも手話で伝えることができれば…。さあ、いっしょに手話を学んでみましょう！

今月の手話 「避難」

両手をグーにして胸の前で構えたら、両手を斜め上に動かす。

問合せ／共生社会推進課 内線2414



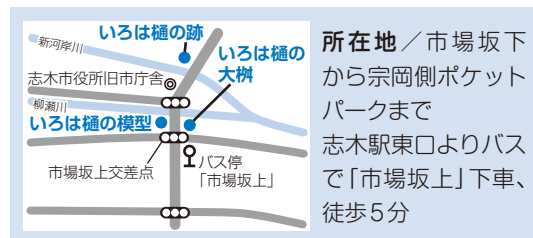
郷土を知り、郷土を愛する

志木市 歴史 むんぽ

— 執筆・協力 志木のまち案内人の会 —

第2回 いろは樋 (百間樋) の跡

の「いろは樋」
▶ 明治30年（1897）頃



所在地／市場坂下から宗岡側ポケットパークまで
志木駅東口よりバスで「市場坂上」下車、徒歩5分

「いろは樋」とは、承応4年（1655）春に完成した野火止用水（伊豆殿堀）を引又（現志木市本町）から宗岡へ引くために作られた掛樋です。野火止用水開通後、むなしく新河岸川に落ちていたその流末を、当時、灌漑用水に困っていた宗岡地区に活用したいと考えた旗本岡部氏の家臣・白井武左衛門は、宗岡地区の一部を領有していた川越藩主松平信綱の許しを得て、寛文2年（1662）舟運の船が走る新河岸川の上に、長さ約260m、幅と深さ各約45cmの木樋を、水面から約4～5mの高さに架けました。これにより、宗岡地区の水田は充分潤い、収穫量も格段に増加しました。

この掛樋は、樋が48個繋ぎであったため、48文字からなる伊呂波仮名にちなんで、「いろは樋」と呼ばれました。

江戸時代、修理を繰り返しながら使ってきた木製の「いろは樋」も、修理に使う杉材が入手困難になり、さらに明治30年代にはレンガや鉄管などを使用できるようにもなり、川の下に埋設することにしました。

その後も再改修が行われましたが、現在、レンガ積みで改造された大樋が、水を送り出す側の市場坂上と水を受ける側の宗岡側ポケットパークに、志木市の貴重な文化財としての姿を残しています。



行政サービスのデジタル化に向けて

国においては、菅政権が発足し、マイナンバーカード普及の推進や行政手続きのオンライン化などを目指したデジタル庁の創設が打ち出されました。また、IoTやAI・ビッグデータなどを活用し、自治体の課題解決を図る「スマートシティ構想」や、交通、防災、教育、医療・介護など、さまざまな分野のデータを横断的に活用し、新たな行政サービスの展開を図るダイナミックな「スーパーシティ構想」の検討も進められています。

市役所においても「新しい生活様式」への対応は待たなしの状況であり、現在、その取組の一つとして、「市役所に行かなくていい仕組みづくり」と銘打ち、行政手続きのインターネット申請をはじめとするICTの活用に向け、職員一人ひとりが知恵を出し合っているところです。

具体的には、4月からICT戦略室を新たに組織し、市民の皆さまの利便性の向上や事務の効率化といった視点から、ICTを活用した新たなサービスの実現に取り組

んでいます。実証実験の段階ではありますが、粗大ゴミの回収申込みや新生児子育て応援金の申請などができる「LINEを活用した電子申請」や、皆さまの問合せに24時間AIが回答する「AIスタッフ総合案内サービス」など、具体的な成果も見えています。今後においては、マイナンバーカードを活用し、スマートフォンから住民票の写しなどを請求できる「スマート申請」の実施に加え、窓口で発行する住民票の写しや戸籍証明書などの手数料の支払いにキャッシュレス決済を導入することも視野に入れています。

一方で、行政のデジタル化に向けた取組は、発展途上の段階でもあります。先日、東京証券取引所がシステム障害により、終日すべての株式売買を停止したという報道や、NTTドコモの「ドコモ口座」を不正利用して他人の預金口座からお金を引き出すといった事件などもありましたが、こうした脆弱性への対応も大きな課題です。

今後、行政のデジタル化については、その利便性とリスクのバランスをとりながら推進する必要がありますが、市役所のサービスが手のひらの中で完結できる時代が間違いなくやってきます。

いかなるサービスにICTを活用すべきか……。地域コミュニティ活動など、人と人との「つながり」や、「温もり」は消し去ってはならないということも頭に、着実に、大胆に歩みを進めていきたいと考えています。



ゆるキャラ®グランプリ2020 で志木市をPR

10月3日(土)・4日(日)、岩手産業文化センターアピオ特設会場で、「ゆるキャラ®グランプリ2020 THE FINAL 未来へつなぐ いわて幸せ大作戦!!」が開催されました。志木市広報大使でゆるキャラ®グランプリ2018王者のカパルもアンバサダーとして参加し、志木市のPRに大きく貢献してくれました。

また、翌日にはカップ伝説が残る岩手県遠野市を訪れカップ釣りを楽しんだり、ゆるキャラ®グランプリ2020でグランプリを獲得した岩手県陸前高田市のたかたのゆめちゃんのもとに遊びに行き、グランプリ獲得を祝うとともに、東日本大震災の被害の状況や未来へ向けた教訓を学びました。



まちのできごと

第13回市民合気道大会



撮影：深澤祥紀さん（市民カメラマン）

▲迫力あふれる演舞の様子

9月19日(土)、市民体育館で、第13回市民合気道大会が行われました。

大会には子どもから大人まで21人が参加し、日頃の稽古の成果を発表しました。

参加した皆さんは、披露された華麗な演舞に見入っていました。

オンラインで英会話にチャレンジ



▲宗岡第二中学校菅原さん

9月23日(水)、市内中学校のタブレットPCを使用して、オンラインで英会話にチャレンジするイベント「志木市スピーチ・チャレンジ」が開催されました。

このイベントは、新型コロナウイルス感染症の影響で中止となった市内英語弁論大会に代わるものです。

参加した生徒は出されたトピックについて、自分の考えを話したり、相手に質問をしたりと、^{りゆうちゆう}流暢に他校の生徒と英語で楽しそうにやりとりしていました。

自然にふれあい楽しむ



撮影：赤羽創さん（市民カメラマン）

▲自然を活かした遊び「矢投げ」の様子

9月27日（日）、いろは親水公園でNPO法人エコシティ志木主催による、「カヤネズミ原っぱ環境応援作戦2020」が行われました。

カヤネズミとは、親指ほどの大きさの日本一小さいネズミで、志木市のような都市部では珍しい生き物です。

当日は、カヤネズミの巣を探しましたが、残念ながら発見することはできませんでした。しかし、参加した皆さんは身近な自然に親しみながら、矢投げやカヤネズミの紙芝居などを楽しみました。

“音もだち”の輪を広げる



撮影：木村賢一さん（市民カメラマン）

▲カパルが飛び入りで参加しベースの演奏を披露しました

9月27日（日）、いろは遊学館で「おひとり様音楽会」を開催しました。

普段“ひとり”で練習をしている出演者の皆さんは“音もだち”の輪を広げるため、演奏を披露しました。

ステージには新型コロナウイルス感染症対策でパーティションが設置されていましたが、パーティションがあることを感じさせない演奏に観覧者の皆さんは聞き入っていました。



市Facebookでも、イベントで撮影した写真を掲載しています！

<https://www.facebook.com/shikicity>



①AppStoreまたはGooglePlayにて「COCOAR2」をインストール
②アプリを起動後、「AR動画」マークがある画像にカメラをかざしてください。

秋の自然を観察



撮影：佐々木一郎さん（市民カメラマン）

▲説明を聞きながら、じっくりと自然を観察

10月4日（日）、NPO法人エコシティ志木主催による「志木の自然観察（秋）」が開催されました。

参加した皆さんは、柳瀬川左岸に計画されている水谷調節池を訪ねたり、柳瀬川の土手や富士見市側の水谷たんぼを散策したりしました。

虫や植物、鳥や空の色などを観察しながら、さまざまな秋の気配を感じていました。

市民テニス大会



撮影：抜井俊さん（市民カメラマン）

▲ラリーが続く白熱した試合

10月4日（日）、秋ヶ瀬総合運動場及び秋ヶ瀬運動公園で市民テニス大会が開催されました。

新型コロナウイルス感染症対策に万全を期して開催された大会は、参加した皆さんの日頃の練習の成果が発揮され、白熱した試合が繰り広げられました。

11月

11月1日

12月12日

公共施設 イベントカレンダー

詳しくは、
市ホームページを
ご覧ください



(日曜日)	(月曜日)	(火曜日)
11/1 記載説明: 事業名 開催場所 時間 ※その他は市ホームページ をご確認ください。	2 わくわくタイム 児セ 16時～16時20分	3
8 第20回市民パークゴルフ 大会 秋運 9時～13時	9 わくわくタイム 児セ 16時～16時20分	10 ベビーリトミック めばえ 10時～10時30分 専門相談「おっばい相談」 15時～16時 宗子 たんぼぼ広場 宗子 15時～16時30分
15 お宝発見講座(第3回) その他 13時30分～	16 わくわくタイム 児セ 16時～16時20分	17 おひさま広場 児発 9時30分～11時 小児科医師相談 い子 10時～11時 なかよしランド 「プラレール®ワールド」 10時～11時30分 児セ 離乳食教室(ゴックン期) 健七 14時10分～、14時40分～
22 クリスマスの飾り作り もく 10時～10時30分、 11時～12時	23 わくわくタイム 児セ 16時～16時20分	24
29	30 小児科医子育て相談 西子 10時～11時 0歳ママ集合! 西子 14時～15時30分 わくわくタイム 児セ 16時～16時20分	12/1
6	7 わくわくタイム 児セ 16時～16時20分	8 たんぼぼ広場 宗子 15時～16時30分

※新型コロナウイルス感染症の感染状況により、イベントなどが中止・延期となる場合があります。

い子 いろは子育て支援センター「にこまある」
休 日曜日、祝休日、第1・3・5土曜日

西子 西原子育て支援センター「まんまある」
休 日曜日、祝休日、第2・4・5土曜日

宗子 宗岡子育て支援センター「ぼけっと」
休 11月1日(日)、11月9日(月)9時～15時

ぶち 子育て支援センター「ぶちまある」
休 土・日曜日、祝休日

めばえ 子育て支援センター「めばえ」
休 土・日曜日、祝休日

児発 児童発達相談センター「すきっぷ」
休 土・日曜日、祝休日

児セ 児童センター
休 11月1日(日)、11月9日(月)9時～15時

健七 健康増進センター
休 土・日曜日、祝休日

い遊 いろは遊学館
休 月曜日、11月8日(日)

(水曜日)

(木曜日)

(金曜日)

(土曜日)

4 おひさま広場 <small>児発</small> 14時～15時30分	5 応援しよう 赤ちゃんファミリー <small>い遊</small> 10時～11時30分 ぷち子育て相談 <small>ぷち</small> 11時～12時	6	7 おんどり料理教室 <small>い遊</small> 10時～11時30分 おもしろクラブ <small>い図</small> 11時～11時30分 志木おもちゃクリニック <small>宗二</small> 13時30分～15時
11 園庭開放 <small>めばえ</small> 10時～11時 言語聴覚士による講座 10時～11時 <small>その他</small>	12 おひさま広場 <small>児発</small> 9時30分～11時 巡回発達相談 <small>めばえ</small> 10時～11時30分	13 すこやか相談 <small>い子</small> 10時～13時30分 玉ねぎ講座 <small>もく</small> 14時30分～15時30分	14 パパママ学級 <small>健セ</small> 9時30分～12時 えほんのじかん <small>柳図</small> 11時～11時20分 おはなし会 <small>い図</small> 11時～11時30分 体幹体操 <small>もく</small> 14時～15時
18 お誕生会 <small>めばえ</small> 10時～10時30分	19 ぷち栄養相談 <small>ぷち</small> 11時～12時 専門相談「まんま相談」 <small>宗子</small> 15時～16時	20 0歳ママ集合！ <small>西子</small> 14時～15時30分	21 あそびの広場 ぱばまある <small>西子</small> 9時30分～12時 よみきかせ <small>い図</small> 11時～11時30分 えほんのじかん <small>柳図</small> 14時～14時20分
25 すきっぷミニ講話 <small>宗子</small> 11時15分～11時30分 おひさま広場 <small>児発</small> 14時～15時30分	26	27 青空にこまある <small>その他</small> 10時30分～11時30分	28 えほんのじかん <small>柳図</small> 14時～14時20分
2 専門相談「巡回発達相談」 15時～16時 <small>宗子</small>	3	4 ミニミニ避難訓練 <small>児セ</small> 11時10分～11時30分	5 おもしろクラブ <small>い図</small> 11時～11時30分 志木おもちゃクリニック <small>宗二</small> 13時30分～15時
9	10 身体測定 <small>宗子</small> 10時～11時15分 専門相談「健康相談」 <small>宗子</small> 10時～11時30分	11	12

宗公 宗岡公民館臨時サービス窓口(秋ヶ瀬スポーツセンター内)
休 12月1日(火)・2日(水)

宗二 宗岡第二公民館
休 11月1日(日)、図書室のみ11月30日(月)休室

もく ふれあい館「もくせい」
休 なし

柳図 柳瀬川図書館
休 月曜日(11月23日を除く)、11月27日(金)

い図 いろは遊学図書館
休 月曜日(11月23日を除く)、11月8日(日)・27日(金)

体 市民体育館
休 12月7日(月)

秋スポ 秋ヶ瀬スポーツセンター
休 なし

秋運 秋ヶ瀬総合運動場・運動公園
休 なし

しいな えみり
椎名 咲理ちゃん(2歳)

コロナで保育園がお休み。だけど、お家の中でだいすきなジョージと楽しく過ごしていました。



たなか
田中 いつなちゃん(4歳)

わたしもマスク、カップもマスク。
みんなで感染防止がんばろうね。

笑顔
だいすき!

現在、約1年待ちです! /

市内在住の4歳までの子どもたちを募集しています。必要事項(写真、掲載コメント、お子さんの氏名・年齢・性別、住所、保護者の氏名、電話番号)を入力のうち、市政情報課 [☑] koho@city.shiki.lg.jp ・内線 2015] へご応募ください。

市公式 LINE でも
応募できます



クイズ&アンケート

回答者の中から抽選でプレゼントが当たります。当選の発表は、プレゼントの発送をもって代えさせていただきます。

〇 今月の広報紙クイズ

Q 市が地域デビューを後押ししている、元気な高齢者という意味の言葉は?

〇〇〇〇〇シニア

ヒント... 2ページ
(先月号の答え:26)

〇 アンケート

- Q1 今月号で良かった内容や写真を教えてください。
- Q2 取り上げて欲しい内容や企画を教えてください。
- Q3 広報紙に関するご意見・ご感想をお聞かせください。

応募方法

次の①~⑥を記入(必須)のうえ、ハガキ、お便り、メール、または申込フォームからご応募ください。
①クイズの〇に入る文字、②アンケートの回答、③住所、④氏名、⑤年齢、⑥電話番号

<宛先> 〒353-8501 志木市中宗岡1-1-1
志木市役所市政情報課「広報しき11月号」係
☑ koho@city.shiki.lg.jp
<締切> 11月20日(金)※消印有効



▲申込フォーム

広報しきでお店をPRできます!

地元商店を紹介するとともに、紹介したお店から商品や体験などをプレゼントする企画を展開しています。広報しきでお店のPRをしてみませんか。詳細は、市ホームページをご覧ください。

問合せ / 市政情報課
内線2015



今月の
プレゼントは

ぬ 濡れると模様が浮かぶ折りたたみ傘

『ライオンズ 撥水 折傘』

1人

※志木市は、埼玉西武ライオンズのフレンドリーシティです。



※イメージ

志木市の人口・世帯数

令和2年10月1日現在 ()内は前月比

人口... 76,454人 (-1人)
男 37,839人 (-1人)
女 38,615人 (±0人)
世帯数... 35,362世帯 (±0世帯)

志木市役所

〒353-8501 志木市中宗岡1-1-1(代表)

☎048(473)1111(代表) ☎048(474)4384(代表)

柳瀬川駅前出張所

☎048(472)4449

志木市役所出張所(仮設)

☎048(473)3988

開庁時間

月~金曜日... 8時30分~17時15分

新型コロナウイルス感染症の感染拡大防止のため、当面の間、金曜日も17時15分に閉庁します。また、土曜日の志木市役所出張所(仮設)は閉所となります。

☑ ホームページ <http://www.city.shiki.lg.jp/>
☑ 携帯電話向けページ <http://www.city.shiki.lg.jp/mob/>
☑ ツイッター https://twitter.com/Shiki_City
☑ facebook <https://www.facebook.com/shikicity>



ホームページ

広報しきが
スマホで
読める

