

広報

Shiki

8

2020 (令和2年)
No.600



号



特集1

広報しき600号の歩み

広報しき600号の歩み

昭和45年10月26日に市制を施行し、その翌月の11月1日に「広報しき」第1号が発行されました。皆さんの暮らしとともに歩み続けて半世紀、今月で広報しきは600号を迎えることができました。

今日、SNSやホームページなどでの情報収集が主流となる中、50年間にわたり紙媒体で皆さんに情報をお届けしてきた広報紙は、当時の状況を知るための貴重な資料でもあります。今月は、志木市の歴史とともに広報しきの歴史を振り返ります。

問合せ／市政情報課 内線2015



200号 昭和62年4月号

昭和62年度の施政方針や予算についてお伝えしています。115号(昭和55年4月号)から200号までの7年間は、B4判の大きなサイズで発行していました。



100号 昭和54年1月号

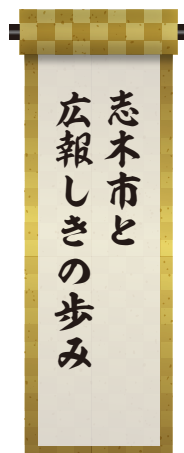
表紙は敷島神社を撮影したものの。創刊当初から1月号の表紙はカラー印刷にしていました。市長の年頭挨拶では、市立図書館、郷土資料館の開設について触れていました。



創刊号 昭和45年11月号

1色刷りB5判で発行された創刊号。市制が施行され「志木市」としてスタートしたことや市制施行記念式典の様子を伝えています。

平成2年	平成元年	昭和63年	昭和62年	昭和61年	昭和55年	昭和54年	昭和52年	昭和51年	昭和49年	昭和47年	昭和45年
市制施行20周年 王貞治さんの講演と少年 野球教室が開催 広報しき5月号から1色 刷りから2色刷りへ	志木ケーブルメディアが開局	飾った宝幢寺の鐘撞堂の 写真が、県広報コンク ールで入選	広報しき200号発行	志木市民6万人目が誕生	市制施行10周年 市民憲章、市の木(モクセ イ)、市の花(ツツジ)が制定	柳瀬川駅が館に設けられる 広報しき100号発行	第1回志木市健康まつり が開催	福祉センターが開設	志木市役所駅前出張所が 開設	志木市役所新庁舎が落成	足立町から志木市へ 広報しき創刊



あのしきっ子は今…

志木市の未来を担うしきっ子を掲載している「笑顔だいすき」は、平成17年5月号から開始し、今でも大人気のコーナーです。「笑顔だいすき」のスタート前は「主役登場」という企画名で行っていました。

今回は、昭和61年7月号の「主役登場」で掲載した金子さんに34年の時を経て、再登場していただきました！



現在、自動車ディーラーの営業マンとして働いている金子さん。当時、「大物になってもらいたい」というお母さんの期待どおり、入社当初から営業成績が良く、新人賞を受賞したこともあるそうです。

広報しきに掲載されたことは全然覚えていないですね（笑）。広報紙に掲載されるなんて滅多にないことなので、取材依頼があった時は驚いたと同時に嬉しかったです。

と素敵な笑顔で話してくれました。



500号 平成24年4月号

志木市出身の女優、小野まりえさんが表紙を飾りました。平成24年度市内小・中学校の児童・生徒数の状況や部活動の様子などを紹介しています。

400号 平成15年12月号

表紙は、50号ごとの広報しきの表紙の写真を並べたもの。広報しきやまちが変化の様子を感じることができます。職場体験として、志木中学校1年生が制作したページもありました。

300号 平成7年8月号

300号記念特集は、戦後50年の歩みの中で失ってしまったものを、地域社会を通して考える内容でした。表紙や特集、街角インタビューなど、市民の皆さんがたくさん掲載されています。



令和2年	平成30年	平成28年	平成27年	平成24年	平成23年	平成22年	平成20年	平成15年	平成12年	平成7年	平成5年
市制施行50周年 志木の田子山富士塚が国 重要有形民俗文化財に指 定される 広報しき600号発行	志木市広報大使「カパル」 が「ゆるキャラ® グラン プリ2018」でグラン プリを獲得	広報しき5月号から一部 のページがカラー化	第1回ノルディックウォー キング・ポールウォーキン グ全国大会が開催	広報しき500号発行	荒川に現れた「志木あら ちゃん」に特別住民票を 交付	市制施行40周年	人口が7万人を突破	いろは遊学館が開設 広報しき400号発行	市のキャッチフレーズ・シ ンボルマーク・キャラク ターが決定	市制施行30周年 広報しき300号発行	柳瀬川駅前出張所が開設 初の大相撲夏巡業「大相 撲志木場所」が開催

新型コロナウイルス感染症に対応 新しい診療体制の構築へ

緊急事態宣言は解除されましたが、依然として猛威をふるう新型コロナウイルス感染症。これからは、マスクの着用や手洗いの徹底、「3密」(密集、密接、密閉)の回避など、「新しい生活様式」の実践がより一層求められます。

また、新型コロナウイルス感染症の影響から、いわゆる「受診控え」をしている人も多く、現実として病状が悪化してしまうケースが見受けられます。病状が悪化する前に、かかりつけ医などに相談して、定期的な受診をしましょう。

問合せ／健康政策課 内線2471

朝霞地区医師会、歯科医師会からメッセージ

朝霞地区歯科医師会志木支部長
みやもと ひずる 院長(幸町歯科口腔外科医院)から
市民の皆さまへ



新型コロナウイルス感染症の水際対策として、マスクをつけている人は多いのではないのでしょうか。新しい生活様式では「自分の身は自分で守る」ことが大切です。

新型コロナウイルス感染症は「飛沫感染」で、人から人に移ります。「大皿を何人かで箸で食べる」「飲み物を

回し飲む」「会話中にツバが飛ぶ」「くしゃみ」「せき」は、直接ツバが付くので感染しやすいです。また、手についたツバが、握手などで間接的に相手につく場合もあります。

感染している人のツバが直接的あるいは間接的に口の中に入り、舌の表面にある新型コロナウイルスの受容体が新型コロナウイルスをキャッチして、感染がはじまります。通常は感染しにくいように、受容体はタンパク質でできた膜で覆われていますが、歯周病があると、ウイルスが受容体と結合しやすい状態になり、感染しやすくなります。

ちなみに、舌の表面の受容体と結合したウイルスが猛威をふるい、味を感じる味蕾細胞を破壊するので、新型コロナウイルスに感染した人に、味覚障害が出るのです。そのため、歯周病の対策が新型コロナウイルス感染症の予防にはとても大切です。

歯科医院の感染症予防対策は万全です。新しい生活様式に、歯科医院での「口腔ケア」も取り入れて、ポストコロナを乗り切りましょう！

朝霞地区医師会志木支部長
いわさき ともひこ 院長(いわさき内科・循環器科)から
市民の皆さまへ



新型コロナウイルス感染症は国内でも指定感染症とされ、さまざまな対策が取られています。市内の医療機関では、外来受診者の体温測定の実施や施設内の定期的な換気のほか、診察室にアクリル板を設置するなど、感染防止策に取り組んでいます。

緊急事態宣言解除後、一時感染者数も落ち着いたと思っ
ていましたが、再び、増加傾向にあります。まだ油断は禁物です。今まで以上に、石けんでの手洗いやアルコール消毒などで手指消毒を心がけ、熱中症に注意しながらのマスクの着用、3密(密集、密接、密閉)を回避する行動をお願いします。

現在、朝霞地区医師会では朝霞地区PCRセンターを設置し、朝霞地区医師会と独立行政法人国立病院機構埼玉病院が協力してPCR検査を実施しています。まず、かかりつけ医などに相談して、必要であれば検査を受けることができる体制になっています。体調の悪い方は必ず、かかりつけ医や近隣のクリニックなどに電話で連絡を取り、医師の指示に従ってください。

また、このような時期では、病院を恐れて受診しない方がいるかもしれません。病状が悪化する前に、特に服薬をしている方は、定期的に受診をしてください。

新型コロナウイルス感染症に対応 新しい診療体制の構築へ



さとう しげお
佐藤 滋 院長

TMG宗岡中央病院の主な取組

問合せ / (医) 武蔵野会TMG 宗岡中央病院
☎048(472)9211

TMG宗岡中央病院では、皆さまが安全に安心して来院できるよう、職員一丸となって新型コロナウイルス感染症予防策に取り組んでいます。取組に関する動画も制作しましたので、ぜひご覧ください。



別室での診察・検査の実施
別室にて診察をした結果、医師が必要と判断した人に対しては、個人防護具を着用したうえで、PCR検査を実施しています。



入口での体温測定・問診
正面玄関で来院者の検温、風邪症状の問診などを行っており、症状がある人については、別室にて診察を行っています。



受付、診察室での感染防止
総合受付や各診察室などにアクリル製のパネルを設置するなど感染予防策を講じています。また、定期的な換気をし、椅子や手すりのふき取りなども実施しています。

小児科オンライン診療
患者の皆さまが、より安心して受診できるよう、小児科オンライン診療を8月中の開始に向けて準備を進めています。現在、小児科受診患者の93%は市内在住のお子さんのため、安心して受診できる病院を目指します。
小児科オンライン診療の対象者は、慢性疾患の定期受診に加え、初診の場合も受け入れできるように調整を進めています。



▲TMG宗岡中央病院ホームページ

市からのお願い

健(検)診は体調の良いときに受診しましょう

新型コロナウイルス感染症の影響で受診を控えている人も多いかもしれませんが、

しかし、生活習慣病やがんの発見が遅れてしまうと重症化の恐れがあります。自らの健康を守るためにも、無症状のうちから定期的な健(検)診を受けることが大切です。体調の良いときに、連絡を入れてから受診をするように心がけましょう。

問合せ / 健康政策課 内線2464

お子さんの予防接種は予定どおりに受けましょう

予防接種のタイミングは、感染症にかかりやすい年齢などをもとに決められています。特に生後2か月から予防接種を受けはじめることは、お母さんからもらった免疫が減っていくときに、赤ちゃんがかかりやすい感染症(百日せき、細菌性髄膜炎など)から赤ちゃんを守るために、とても大切です。

問合せ / 健康増進センター

☎048(473)3811

新型コロナウイルス接触確認アプリなどの活用を!

新型コロナウイルス感染症の陽性者と接触した可能性がある場合に、通知を受けることができます。自分を守り、大切な人を守るために活用しましょう。

問合せ / 健康増進センター

☎048(473)3811



▲新型コロナウイルス接触確認アプリ



▲埼玉県LINE COVID-19お知らせシステム



新型コロナウイルス感染症の影響を受けている市民生活を支え、事業者の活動継続を支援するため、市や国などが取り組む主な支援策をご案内します。詳細は、市ホームページまたは、各問合せ先にお問い合わせください。

問合せ先が志木市の支援策

支援策	問合せ	
会計年度任用職員の採用(緊急雇用)	人事課	内線2116
法人市民税均等割の減免	課税課	内線2232
税金の徴収猶予特例制度	収納管理課	内線2244
緊急店舗賃借料補助金	産業観光課	内線2173
テイクアウト等事業転換補助金	産業観光課	内線2173
個人事業主支援金	産業観光課	内線2173
住居確保給付金	生活相談センター(共生社会推進課) ※相談は9時~16時で予約優先	内線2491
介護保険料の減免	長寿応援課	内線2425
ひとり親世帯臨時特別給付金	子ども支援課	内線2445
国民健康保険料の減免	保険年金課	内線2462
傷病見舞金の支給(国民健康保険)	保険年金課	内線2560
傷病手当金の支給(国民健康保険)	保険年金課	内線2462
後期高齢者医療保険料の減免	保険年金課	内線2470
傷病手当金の支給(後期高齢者医療保険)	保険年金課	内線2470
国民年金保険料の納付困難時の臨時特例手続き	保険年金課	内線2466
水道料金の基本料を50%減額	上下水道総務課	☎048(473)1299
新生児子育て応援金	新型コロナウイルス感染症給付金室	内線2654

問合せ先が国や県などの支援策

支援策	問合せ	
新型コロナウイルス感染症に関する電話相談	県民サポートセンター	☎0570(783)770
帰国者・接触者相談センター	朝霞保健所	☎048(461)0468
特例貸付(生活福祉資金)	社会福祉協議会	☎048(485)1177
持続化給付金	中小企業庁持続化給付金事業コールセンター	☎0120(115)570 ☎03(6831)0613
持続化給付金申請サポート	志木市商工会	☎048(471)0049
埼玉県中小企業・個人事業主等家賃支援金	埼玉県中小企業等支援相談窓口	☎0570(000)678
家賃支援給付金	家賃支援給付金コールセンター	☎0120(653)930
セーフティネット保証(4号・5号)	埼玉県信用保証協会	☎048(647)4716
危機関連保証		
持続化補助金	全国商工会連合会	☎03(6670)3960
	日本商工会議所	☎03(6447)5485
厚生年金保険料等の納付が困難となった場合の猶予制度(事業主) 障害年金受給者の方の障害状態確認届(診断書)の提出期限の延長	川越年金事務所	☎049(242)2657

特別定額給付金の申請期限は8月31日(月)まで!

特別定額給付金の申請期限は、8月31日(月)(当日消印有効)までです。
また、市公式YouTubeで申請方法について紹介しています。あわせてご覧ください。
申請書がまだお手元に届いていない人は、お問い合わせください。

問合せ/新型コロナウイルス感染症給付金室 内線2654



▲市公式YouTube

新型コロナウイルス感染症関連情報

多大なる"エール"をありがとうございます

問合せ／財政課
内線2253

新型コロナウイルス感染症まん延防止のため、たくさんの皆さまから心温まるご寄附・ご寄贈をいただきました。心から感謝し、お礼申し上げます。いただいたマスクなどは、有効に活用させていただきます。

令和2年7月15日現在

内容	寄附者
マスク	東上ガス株式会社 様、株式会社ENEOSウイング 様
金員	すがわら よしあき 菅原 善昭 様、大東ガス社員有志一同・大東ガス株式会社 様

※寄附者のお名前は、内容ごとに順不同で掲載



新型コロナウイルス感染症関連情報

志木市独自 新生児を対象とした子育て応援金を支給

問合せ／新型コロナウイルス感染症給付金室 内線2654

市では、国の特別定額給付金の対象とならない、令和2年4月28日以降に生まれたお子さんを育てている保護者に対して、「新生児子育て応援金」を支給します。詳細は、市ホームページをご覧ください。

◀新生児子育て
応援金

支給対象者

令和2年4月28日から令和3年3月31日までに出生し、志木市に住民登録のある子ども

給付額

子ども1人につき10万円

申請者(応援金を受給できる人)

原則として支給対象者の母親で、支給対象者の出生日から応援金の申請日まで継続して志木市に住民登録があること

申請手続き

7月31日以前に生まれた子ども…市から申請書を郵送します
8月1日以降に生まれた子ども…出生届時に窓口で申請書を配付します

※申請書は市ホームページからもダウンロードできます。

新型コロナウイルス感染症関連情報

ひとり親世帯臨時特別給付金

問合せ／子ども支援課 内線2445

新型コロナウイルス感染症の影響を受けているひとり親世帯を支援するため、国から臨時特別給付金が支給されます。申請方法などの詳細は、市ホームページをご覧ください。

対象者

基本給付

- ①児童扶養手当の支給を受けている世帯
- ②公的年金などにより、児童扶養手当の受給をしていない世帯
- ③新型コロナウイルス感染症の影響を受けて、家計が急変するなど、収入が児童扶養手当の受給者と同じ水準まで下がったひとり親世帯

追加給付

上記①、②の基本給付対象者のうち、新型コロナウイルス感染症の影響を受けて家計が急変し、収入が減少した人

給付額

基本給付

1世帯5万円、第2子以降1人につき3万円

追加給付

1世帯5万円

申請手続き

基本給付対象者①…不要 基本給付対象者②、③、追加給付対象者…必要

申請は、子ども支援課(第1庁舎)へ ※審査後に不支給となる場合があります。

◀ひとり親世帯
臨時特別給付金

相談すれば、生活が変わる！

ファイナンシャルプランナーによる 生活改善型納税相談を開催

問合せ／収納管理課 内線2257

事業経営改善や生活改善の手助けをするため、税・金融・年金などの幅広い知識を備え、相談者をサポートする専門家、「ファイナンシャルプランナー」による相談会を定期的で開催しています。滞納は放置せず、収納管理課に必ず相談してください。

家計や経営の相談役、ファイナンシャルプランナー

ファイナンシャルプランナー（FP）は、税・金融・年金などの幅広い知識を備える家計や経営の相談役です。

お金の使い方が整理されていない場合などに、現状を詳しく聞き取り、改善に向けてアドバイスします。「どこかに無駄がないか」、「より良いお金の使い方がないか」を相談者といっしょに考えるのがFPです。

納税相談を生活改善や事業経営改善のための相談だと思って窓口に来てください。FPは、相談者のライフプラン全般を見直し、安定した生活に結びつける方向性を提案します。



お気軽に生活改善型納税相談へ

実際に相談に訪れた人からは、「親や周りの人に相談できなくて、どうしていいのかわからなかった。自分の状況を客観的に判断してもらえてよかった」という声をいただいています。

収納管理課へ相談に行くことを嫌がる人は多いです。

「話し合っても、結局は税金を取られる」と皆さん思いがちです。納税、相談もせず差し押さえされてしまうケースは増えています。滞納があれば、どのように解消、解決していくか、FPに相談して話し合うことも対策の一つです。

ぜひ、お気軽にご相談ください。

また、新型コロナウイルス感染症の影響を受けて、納税が困難な事業主の人には、各種給付金などの相談に応じています。

保険の契約内容の見直しを図り、減額分を納税できた。

相談から過払い金の発生がわかり、相談者が弁護士へ手続きを依頼。過払い金を取り戻した。



FPへの相談が改善につながった主な例



毎月の借入返済額を見直し、借金返済・納税ができた。

家族全員の収入・支出を見直し、家計簿をつけて無駄な支出を抑えることで、借金返済・納税につながった。

令和2年度開催スケジュール

とき／8月23日(日)、11月22日(日)、令和3年2月28日(日) 各回9時～12時、13時～17時

ところ／収納管理課(第1庁舎)

相談方法／FPが個別に対応(事前予約制、1人につき1時間まで、1日7人まで(先着順))

費用／無料

予約／電話または直接、収納管理課へ

※今月号14ページもご覧ください。

おしらせ



詐欺ではありません！

自動音声で未納のお知らせを行っています

市税などは、私たちが安心して暮らしていくための貴重な財源です。税負担の公平性と滞納を解消するため、納付期限を過ぎても納付が確認できない人に対し、自動音声による電話催告を行っています。未納の状況についてお知らせしますので、お手元の納付書を確認のうえ、納付してください。納付後に電話がかかった場合は、行き違いですのでご容赦ください。

発信電話番号／☎048(487)9738



この電話催告で、特定の金融機関の口座を指定して振込を求めたり、現金自動預払機(ATM)の操作を求めたりすることは一切ありません。

集団健(検)診がはじまります

問合せ／健康政策課 内線2464

⚠️ 新型コロナウイルス感染症の状況により、日程などが変更になる場合があります。

8月3日(月)から特定健診、がん検診などの集団健(検)診の申込受付がはじまります。大切な家族や自分自身のために、受診しましょう。

内容や費用などの詳細は、市ホームページや健康インフォメーションをご覧ください。



◀健康インフォメーション

集団健(検)診とは

TMG宗岡中央病院や市内公共施設で行う健(検)診です。お得な国保セット健(検)診やレディースデーを設けています。

集団健(検)診の流れ

①会場・日時を決めて、申込み専用ダイヤルへ

申込み専用ダイヤル

みなさん よやく
0120(373)489

申込み開始日 8月3日(月)～

受付:平日8時30分～17時

※健(検)診日の3週間前までにお申し込みください。

それ以降は、健康政策課までお問い合わせください。

②受診する

③結果説明会へ

健(検)診日より約1か月後に結果説明会を行い、その場で結果をお返しします。結果説明会の詳細は、受診後にお知らせします(都合のつかない人の結果は、後日郵送します)。

また、生活習慣病のリスクが高いと判定された人には、特定保健指導のご案内をします。

まとめてお得！国保セット健診

集団健(検)診では、特定健診、がん検診などをまとめてお得に受診することができます。

対象／志木市国民健康保険に加入している年度内40歳以上75歳未満の人

内容／男性:肺がん検診、大腸がん検診、胃がん検診、前立腺がん検診など

女性:肺がん検診、大腸がん検診、胃がん検診、乳がん検診、子宮頸がんHPV併用検診など

集団健(検)診で風しん抗体検査を希望される人へ

集団健(検)診では、特定健診を受診する人に限り、希望により風しん抗体検査を受けることができます。

対象／昭和37年4月2日から昭和54年4月1日までの間に生まれた男性で国民健康保険に加入している人
次のいずれかに該当する人は対象外です(希望者は抗体検査実施可)。

- ・過去に風しんにかかったことがある人(実施医療機関などで検査により証明された場合に限る)
- ・平成26年4月以降に風しん抗体検査を受けた結果、十分な量の風しんの抗体があることが判明している人
- ・過去に風しんの予防接種を受け、記録のある人

申込み／希望者は、下記の申込み専用ダイヤルから予約

☎0120(373)489 受付:平日8時30分～17時

問合せ／健康増進センター ☎048(473)3811

会場	日程	受付時間
TMG宗岡中央病院	9月6日(日)	8時30分～ 9時～ 9時30分～ 10時～ 10時30分～ 11時～ (11時30分～)
	9月20日(日)	
	11月22日(日)	
	11月29日(日)	
	1月17日(日)	
	1月24日(日)	
健康増進センター ◎	9月28日(月)	◎の施設は、 11時30分からの 受付も可
	9月30日(水)♥	
	2月25日(木)♥	
市民体育館 ◎	2月26日(金)	
	10月20日(火)	
	10月21日(水)	

♥…レディースデー

※保育は新型コロナウイルス感染症まん延防止のため中止します。



埼玉けんこう大使
志木市広報大使カパル
©sbs.or.jp



新型コロナウイルス感染症の状況により、イベントなどが中止・延期となる場合があります。詳しくは、各施設にお問い合わせいただくか、市ホームページなどをご覧ください。



▼西原ふれあいセンター ☎048(487)4611 FAX 048(476)7222

開館時間/9時~22時 ☺幸町3-4-70(健康増進センター2階)



▼郷土資料館 ☎・FAX 048(471)0573

開館時間/9時30分~16時30分 休館日/月曜日(8月10日を除く)、8月11日(火) ☺中宗岡3-1-2



▼旧村山快哉堂 ☎048(474)5411

開館時間/10時~16時 開館日/金・土・日・月曜日 ☺中宗岡5-1



▼指定文化財の公開 生涯学習課 内線3143

国指定重要有形民俗文化財
志木の田子山富士塚

とき/8月10日(月)・13日(木)・16日(日)・20日(水)・23日(土)・26日(火)・29日(金)、9月1日(火)・4日(金)・7日(月)・10日(木) 10時~15時 内容/富士塚に登り見学できます ※天候や塚の状態によって、公開が中止になる場合があります 問合せ/田子山富士保存会(志木市商工会館内) ☎048(471)0049
※説明ガイドを希望する場合は、ご連絡ください



▼総合福祉センター ☎048(475)0011 FAX 048(475)0014

利用時間/8時30分~22時 ※8月13日(木)・15日(土)は17時15分閉館、8月14日(金)は19時閉館(貸部屋の利用は17時まで) 休館日/9月6日(日) ☺上宗岡1-5-1



▼福祉センター ☎048(473)7569 FAX 048(487)6765

開所時間/9時~16時30分 ☺上宗岡1-5-1(総合福祉センター2階)



▼第二福祉センター ☎048(476)4122 FAX 048(476)4000

開館時間/9時~16時30分 ☺柏町3-5-1

入浴設備の再開について
(予約制)

利用時間(各45分)/①11時~ ②12時~ ③13時~ ④14時~ 定員/各回女性6人、男性5人 申込み/本人が窓口または電話で事前予約 ※友人や家族などの代理での予約は不可
※2回目以降の予約は入浴後に可能 ※新型コロナウイルス感染症の状況により中止となる場合があります



▼高齢者あんしん相談センター ブロン ☎048(486)0003 FAX 048(486)4087

開所時間/8時30分~17時15分 休所日/日曜日、祝休日 担当地区/本町 ☺本町2-10-50



▼高齢者あんしん相談センター 柏の杜 ☎048(486)5199 FAX 048(476)4000

開所時間/8時30分~17時15分 休所日/日曜日、祝休日 担当地区/柏町 ☺柏町3-5-1(第二福祉センター内)



▼高齢者あんしん相談センター 館・幸町 ☎048(485)5610 FAX 048(485)5611

開所時間/8時30分~17時15分 休所日/日曜日、祝休日 担当地区/館、幸町 ☺幸町3-12-5



▼高齢者あんしん相談センター せせらぎ ☎048(485)2113 FAX 048(235)7842

開所時間/8時30分~17時15分 休所日/日曜日、祝休日 担当地区/宗岡北圏域(宗岡中学校区) ☺中宗岡1-19-51



▼高齢者あんしん相談センター あきがせ ☎048(485)5020 FAX 048(485)5021

開所時間/8時30分~17時15分 休所日/日曜日、祝休日 担当地区/宗岡南圏域(宗岡第二中学校区) ☺中宗岡3-25-10

「広報しき」音訳CDの貸出

志木音訳ボランティア「もくせいの会」の皆さんが、広報しき、議会だより、社協だよりを朗読し、CDに録音して、市政情報課(第3庁舎)、柳瀬川図書館で貸出しています。利用を希望する場合は、ご相談ください。 問合せ/市政情報課 内線2014



新型コロナウイルス感染症の状況により、イベントなどが中止・延期となる場合があります。詳しくは、各施設にお問い合わせいただくか、市ホームページなどをご覧ください。



▼宗岡公民館 ☎048(472)9321 FAX 048(472)9322
利用時間/9時~22時(図書室 9時30分~17時) ※8月13日(木)~15日(土)は17時閉館
大規模改修に関わる休館日/8月30日(日)~12月2日(水) ☎中宗岡4-16-11



▼宗岡第二公民館 ☎048(475)0013 FAX 048(475)0014
利用時間/9時~22時(図書室 9時30分~17時) ※8月13日(木)~15日(土)は17時閉館
休館日/9月6日(日)、図書室のみ8月31日(月)、9月7日(月)休室 ☎上宗岡1-5-1(総合福祉センター1階(図書室は3階))

志木おもちゃクリニック 9月5日(出) 内容/ボランティアおもちゃドクターによるおもちゃの修理
(受付)13時30分~15時 対象/どなたでも



▼ふれあい館「もくせい」 ☎048(473)8621
利用時間/9時~17時 ☎館1-4-1(志木第四小学校北校舎内)

体幹体操	8月8日(出) 14時~15時	内容/姿勢を見つめ直し、正しくする 対象/どなたでも 定員/10人 申込み/8月5日(水)までに電話か来館
目指せ健康美! ヨガストレッチ	8月22日(出) 10時~11時	内容/呼吸を整え、ゆったりとストレッチ 対象/どなたでも 定員/10人 申込み/8月19日(水)までに電話か来館
美姿勢から健康へ! 健康体操	8月29日(出) 10時~11時	内容/身体の歪みが不調の原因 美姿勢で健康に 自宅でできる体操 男性の参加も大歓迎 希望者のみ血管年齢測定 対象/どなたでも 定員/10人 申込み/8月26日(水)までに電話か来館
目指せ健康美! ヨガストレッチ	9月5日(出) 10時~11時	内容/呼吸を整え、ゆったりとストレッチ 対象/どなたでも 定員/10人 申込み/9月2日(水)までに電話か来館



▼柳瀬川図書館 ☎048(487)2004 FAX 048(487)2039
利用時間/火~金曜日 9時30分~19時 土・日曜日、祝休日 9時30分~18時 ※8月13日(木)~16日(日)は17時閉館
休館日/月曜日(8月10日を除く)、8月28日(金) ☎館2-6-14



▼いろは遊学図書館 ☎048(471)1478 FAX 048(471)1863
開館時間/9時30分~19時 ※8月13日(木)~15日(土)は17時閉館 休館日/月曜日(8月10日(月)は臨時休館)、8月28日(金)
☎本町1-10-1 ※開館時間の変更、入館に際しての注意事項については、市立図書館ホームページをご覧ください

おたのしみ劇場 9月5日(出) 内容(出演)/人形劇「ジャックとまめの木」ほか(人形劇団あかおに)
14時開演 対象/3歳くらい~小学生 定員/40人
(13時40分開場) 申込み/8月28日(金)までに電話か来館



▼市民体育館 ☎048(474)7666 FAX 048(476)9303
開館時間/8時30分~22時 休館日/8月3日(月) ☎館2-2-5
※個人開放の予定時間は公共施設予約システムでご覧になれます

トレーニング室利用講習会 とき/①8月6日(木)・18日(火) 10時30分~、14時~ ②8月12日(水)・26日(水) 14時~、19時~ ③8月2日(日)・9日(日)・16日(日)・23日(日) 10時~、13時30分~、15時30分~ 内容/トレーニング室のご利用は、「トレーニング室利用講習会」の受講が必要です 所要時間/30分程度 対象/15歳以上(中学生除く)
定員/各回7人(要予約) 受講料/170円(市内在住・在勤・在学の人)、340円(その他の人)、講習会含む2時間の利用が可能です 持ち物/トレーニングウェア、室内シューズ、タオル、飲み物、市内在住・在勤・在学の方は証明できるもの、その他の人は本人確認できるもの ※利用制限により中止・変更となる場合があります



▼秋ヶ瀬スポーツセンター ☎・FAX 048(473)4360
開所時間/8時30分~21時 ※屋内施設の利用を一部条件を付けて再開しています 詳しくは施設にお問い合わせください
☎上宗岡4-25-46 ※宿泊については、当面の間、利用を中止します

▼秋ヶ瀬総合運動場・運動公園
利用時間/6時~19時 ※パークゴルフ場は9時からの利用となります
※屋外施設の利用を一部条件を付けて再開しています 詳しくは施設にお問い合わせください

GENKI 増進事業 再開のお知らせ 新型コロナウイルス感染症まん延防止のため中止していた、GENKI増進事業を再開します 市民会館「たのしくフラダンス」「ゆったり健康ヨガ」「ちょこっとエクササイズ」「のびのび健康体操」、宗岡公民館「リフレッシュ体操」「のびのび健康体操」「はじめてのヨガ」、秋ヶ瀬スポーツセンター「わくわく健康体操」
※「テニスdeわっしょい」は9月から再開予定 ※詳しくは各施設で配布の事業チラシをご確認ください



▼市民会館 パルシティ ☎048(474)3030 FAX 048(476)2526
開館時間/8時30分~22時 ※8月13日(木)~15日(土)は17時閉館(駐車場は17時以降利用できません)
☎本町1-11-50 <http://www.sbs.or.jp/>

ファミリーミュージカル 8月29日(出) 内容/美しい音楽と本格的なバレエで繰る感動の物語 夏の思い出にぜひご家族でご覧ください チケット/大人:2,500円 中学生以下:1,500円 ※全席指定・3歳未満ひざ上無料
「白雪姫」 14時30分開演 席指定・3歳未満ひざ上無料
(13時30分開場) ※新型コロナウイルス感染症の予防のため、席の間隔を空けて販売します



新型コロナウイルス感染症の状況により、イベントなどが中止・延期となる場合があります。
詳しくは、各施設にお問い合わせいただくか、市ホームページなどをご覧ください。



▼児童発達相談センター「すきっぷ」 ☎048(486)5511

利用時間/8時30分～17時15分 休所日/土・日曜日、祝休日
☎上宗岡1-5-1(総合福祉センター3階)



小児科医師による
発達相談

月3回(予約制)

内容/小児科医師による個別の発達相談(1人50分程度)
対象/児童と保護者 申込み/電話か来所で、日時を問合せのうえ予約



おひさま広場

とき/8月11日(火)・20日(休)、9月3日(休) 9時30分～11時 8月5日(水)・26日(水)、9月8日(火) 14時～15時30分
内容/親子遊び、発達相談 担当/公認心理師、言語聴覚士、作業療法士が日替わりで対応します
対象/発達に気になる未就学児と保護者 申込み/不要



巡回発達相談

とき/8月19日(水) 10時～11時30分 ところ/宗岡子育て支援センター 内容/子どもの発達のことで気になっていることを相談できます 担当/作業療法士 対象/未就学児と保護者 申込み/電話で宗岡子育て支援センターへ



言語聴覚士による講座

8月26日(水)
10時～11時

内容/ことばの発達を促す「ことばがけ」を体験してみましょう!
対象/未就学児と保護者 定員/6組 申込み/8月19日(水)までに電話か来所



▼児童センター ☎048(485)3100 FAX 048(487)7533

利用時間/9時～17時 ※8月3日(月)は13時～17時 休館日/9月6日(日)
☎上宗岡1-5-1(総合福祉センター3階) http://www.shiki-syakyo.or.jp/kd_kd/kd_shiki_center/
※利用時間や方法が変更になる場合は、センターホームページでお知らせします



チャレンジタイム

8月1日(土)から17日(月)までの
火・木曜日を除く毎日

内容/ゲームなどにチャレンジした記録を掲示し、表彰します
対象/小学生～18歳未満



ミニミニ避難訓練

9月5日(土)
16時～16時20分

内容/在館時の避難の仕方を練習します 対象/在館利用者
※宗岡子育て支援センター共催



わくわくタイム

9月7日(月)
16時～16時20分

内容/いろいろな集団遊びを楽しみながら仲間作りをしましょう
対象/小学生



▼健康増進センター ☎048(473)3811 FAX 048(476)7222

利用時間/8時30分～17時15分 休所日/土・日曜日、祝休日 ☎幸町3-4-70

妊婦届出に関する問合せ/しきつ子あんしん子育てサポート専用電話 ☎048(476)7333 ※妊娠届・母子手帳の交付は予約制で、平日(9時～17時)、祝休日を除く第2・4土曜日(9時～17時)も受付します(健康増進センターの電話は通じません)



3か月児健診

①8月18日(火) ②9月8日(火)
(受付)13時～14時

内容/問診、身体計測、診察など
対象/①令和2年4月出生児 ②令和2年5月出生児



離乳食教室(ゴックン期)

①8月18日(火) ②9月8日(火)
14時10分～、14時40分～

内容/離乳食の進め方について講話、試食、相談 対象/①令和2年4月出生児
②令和2年5月出生児 ※3か月児健診と同時開催(参加希望者は当日お申し出ください) ※対象月以外の人は、電話で健康増進センターへ



9か月児健診

①8月5日(水) ②9月2日(水)
(受付)13時～14時

内容/問診、身体計測、診察など
対象/①令和元年10月出生児 ②令和元年11月出生児



1歳6か月児健診

①8月4日(火) ②9月1日(火)
(受付)13時～14時

内容/問診、身体計測、診察、歯科診察、ブラッシング指導など
対象/①平成31年1月出生児 ②平成31年2月出生児



3歳児健診・フツ化物塗布

①8月19日(水) ②9月9日(水)
(受付)13時～14時

内容/問診、身体計測、診察、歯科診察、フツ化物塗布など
対象/①平成29年4月出生児 ②平成29年5月出生児



離乳食教室(モグモグ期)

8月25日(火)
10時～11時45分

内容/離乳食の進め方について講話、試食、相談、身体計測 対象/令和2年
1月・2月出生児 申込み/教室参加希望者は、対象日程の1週間前までに健康
増進センターへ電話予約 ※令和2年度開催の離乳食教室は完全予約制
※対象月以外の人は、電話で健康増進センターへ



離乳食教室(カミカミ期)

8月26日(水)
10時～11時45分

内容/離乳食の進め方について講話、歯のミニ講話、試食、相談、身体計測
対象/令和元年11月・12月出生児 申込み/教室参加希望者は、対象日程の1
週間前までに健康増進センターへ電話予約 ※令和2年度開催の離乳食教室は
完全予約制 ※対象月以外の人は、電話で健康増進センターへ



▼いろは遊学館 ☎048(471)1297 FAX 048(471)1252

利用時間/9時～22時 ※8月13日(木)～15日(土)は17時閉館 休館日/月曜日(8月10日(月)は臨時休館)
☎本町1-10-1



応援しよう
赤ちゃんファミリー

9月3日(木)
10時～11時30分

内容/ふれあいあそび 対象/1歳未満児とその家族1人 定員/10組(先着順)
持ち物/水筒(お茶などの飲み物) 申込み/8月11日(火)から電話か来館

男の広場 出前講座

9月12日(土)
13時30分～15時

内容/ごみの整理で人生を楽しむ(健康と幸せを手に入れる生前整理)
定員/45人 講師/大村 相哲さん(大村商事株式会社代表取締役) 持ち物/筆記用具、下敷き(ある人は) 申込み/8月1日(土)から9月5日(土)までに電話か来館

お宝発見講座・第1回
(全4回講座)

9月13日(日)
9時30分～12時

内容/田子山富士塚が、国の文化財に指定されたのはなぜ?(座学と見学)
集合場所/敷島神社 定員/10人(先着順) 申込み/8月11日(火)から9月8日(火)
までに電話か来館 ※ハガキによる通知はありません
※当日は自宅での検温実施とマスク着用をお願いします

アロマテラピー講座

とき/①9月30日(水) ②10月16日(金) ③11月20日(金) 内容/①コロナお疲れ緩和ジェル ②心と身体に働きかけるアロマハンドマッサージ ③嗅覚療法を健康管理に役立てるアロマスプレー 対象/一般成人 ※なるべく3回出られる人 定員/12人
講師/平山 朱巳さん(アロマイストラクター) 参加費(1回)/500円 持ち物/フェイスタオル、持ち帰り用袋、筆記用具、
パインダー 申込み/8月1日(土)から30日(日)までに電話か来館 ※アロマスプレー、アロマジェルの持ち帰りあり



新型コロナウイルス感染症の状況により、イベントなどが中止・延期となる場合があります。詳しくは、各施設にお問い合わせいただくか、市ホームページなどをご覧ください。



は「子育て情報」です。



▼いろは子育て支援センター「にこまある」 ☎048(486)6888 FAX 048(472)5251

利用時間/月～金曜日 9時30分～17時 第2・4土曜日 9時30分～15時30分 休館日/日曜日、祝休日、第1・3・5土曜日
 倉本町1-1-67(いろは保育園2階) <https://nicomaaru.com/>

あそびの広場利用時間/月～金曜日 9時30分～16時30分 第2・4土曜日 9時30分～15時30分

※利用時間や方法が変更になる場合は、センターホームページでお知らせします

- | | | |
|---------|------------------------------------|--|
| 小児科医師相談 | 8月11日(火) 10時～11時 | 内容/育児や健康に関する疑問を小児科医師に相談ができます 対象/未就学児と保護者 ※来所相談または個別のリモート相談も可能(事前予約制) |
| すこやか相談 | 8月21日(金) 10時～15時30分
※1時間ごとの個別相談 | 内容/子どもの接し方、親自身のことなどを臨床心理士に相談できます 対象/未就学児と保護者 ※来所相談または個別のリモート相談も可能(事前予約制) |
| 食育講座 | とき/9月3日(木) 14時～15時 | 内容/おうちにいながらオンラインで、幼児食の食事のポイントについて管理栄養士のお話が聞けます ※ログイン方法などは、参加者に個別でお知らせします 対象/離乳食後期食を食べているお子さんから未就園児と保護者 定員/8組 申込み/8月11日(火)から24日(月)までにセンターホームページから専用の申込フォームで |



▼西原子育て支援センター「まんまある」 ☎・FAX 048(472)7112

利用時間/月～金曜日 9時30分～17時 第1・3土曜日 9時30分～15時30分 休館日/日曜日、祝休日、第2・4・5土曜日
 倉幸町3-9-52(西原保育園2階) <https://manmaaru.com/>

あそびの広場利用時間/月～金曜日 9時30分～16時30分 第1・3土曜日 9時30分～15時30分

※利用時間や方法が変更になる場合は、センターホームページでお知らせします

- | | | |
|--------------------------------|--|--|
| 世代間交流事業
おやこひろば・
さんまあるカフェ | とき/8月7日(金)・14日(金)・21日(金)・28日(金) 10時30分～12時30分、13時～14時30分 | ところ/ふれあい館「もくせい」(志木第四小学校北校舎内) 内容/自由あそび 対象/どなたでも 申込み/当日、10時から14時まで電話 [☎080(6800)4835] で予約 ※詳しくはセンターホームページをご覧ください ※多世代で交流しながら地域のこと、子育てのことなどたくさんおしゃべりしましょう |
| 管理栄養士
栄養相談 | 8月26日(水) 14時～15時 | 内容/授乳、離乳、食事の進め方など疑問や悩みについてアドバイス 対象/未就学児と保護者 定員/4組(先着順) 講師/堤 ちはるさん(管理栄養士) 申込み/8月19日(水)から25日(火)までに電話か来所 ※あそびの広場で気軽に相談できます |
| 乳幼児
虫歯予防教室 | 9月4日(金) 10時30分～11時30分
(受付)10時～10時30分 | 内容/口腔ケアについてのお話 ※個別ブラッシング指導はありません 対象/おおむね8か月から未就学児と保護者 定員/8組 講師/西 和江さん(歯科衛生士) 申込み/8月27日(木)までに電話か来所 |



▼宗岡子育て支援センター「ぼけっと」 ☎048(485)3102 FAX 048(487)7533

利用時間/9時～17時 ※8月3日(月)は13時～17時 休館日/9月6日(日)
 倉上宗岡1-5-1(総合福祉センター3階) http://www.shiki-syakyo.or.jp/kd_kd/kd_muneoka_center/

あそびの広場利用時間/月～土曜日 9時30分～16時30分 日曜日 12時～13時

※利用時間や方法が変更になる場合は、センターホームページでお知らせします

- | | | |
|----------------------|---|--|
| ふんすいタイム | 8月4日(火)から27日(木)までの火・木曜日 11時～11時10分 | 内容/テラスでお水にふれましょう 対象/未就学児と保護者 ※詳細はお問い合わせください ※天候不良により、中止の場合があります ※児童センター共催 |
| 専門相談 | ①巡回発達相談…とき/8月19日(水) 10時～11時30分 相談員/作業療法士
②おっぱい相談…とき/9月8日(火) 15時～16時 相談員/助産師 対象/未就学児と保護者(子は不在可) | |
| お誕生手形の日
「かわいいおてて」 | 8月21日(金)、9月1日(火) 10時～11時15分 15時～16時15分 | 内容/お誕生日の記念に手形か足形をとりましょう 対象/今月お誕生日を迎える未就学児 |
| たんぼぼ広場 | 9月8日(火) 15時～16時30分 | 内容/自由あそび、保護者同士の交流や情報交換 対象/0歳の子と保護者(兄弟児の参加可) |
| ぺったんタイム | 9月28日(月) 10時30分～11時 11時15分～11時45分 | 内容/手形アート体験 対象/6か月以上1歳6か月未満の子と保護者 定員/各回5組 参加費/200円 講師/中川 直子さん(ふあふあ) 申込み/9月7日(日)から19日(出)までに電話か来所 |



▼子育て支援センター「ぷちまある」 ☎080(4452)1538

利用時間/10時～15時 休所日/土・日曜日、祝休日
 倉本町1-11-50(市民会館内) <https://puchimaaru.com/>

- | | | |
|--------|------------------|---|
| ぷち栄養相談 | 8月27日(木) 11時～12時 | 内容/離乳食のこと、食事に関する悩みなどを栄養士に相談できます 対象/未就学児と保護者 |
|--------|------------------|---|



▼子育て支援センター「めばえ」 ☎048(423)6675

利用時間/9時～16時 休所日/土・日曜日、祝休日
 倉館2-6-15(館第二すぎのご保育園2階) <http://suginoko-niiza.jp>

相談ガイド

 新型コロナウイルス感染症の状況により、日程や相談方法などが変更となる場合があります。詳しくは、市ホームページなどをご覧ください。

相談種類	相談員	とき	ところ・問合せ・その他
法律	弁護士	8月5日(水)・26日(水)、9月2日(水) 9時30分～12時 8月12日(水)・19日(水) 9時30分～12時、13時～15時30分 (電話予約制・他の弁護士に依頼し、係争中のものは不可) ※電話相談のみ	ところ/第1庁舎 問合せ/総合窓口課 内線2138
行政	行政相談委員	8月20日(木)、9月17日(木) 9時30分～12時	
人権	人権擁護委員	当面の間、中止	
成年後見	弁護士・司法書士・社会福祉士など	【法律専門職による相談】第1・3月曜日、火・金曜日 13時～16時 【福祉専門職による相談】月～金曜日 9時～16時(祝休日は休み) (予約優先で1人1時間程度)	ところ/第1庁舎 問合せ/後見ネットワークセンター ☎(456)6021
生活相談	相談支援員など	月～金曜日(祝休日は休み) 9時～16時 ※予約優先	ところ/第1庁舎 問合せ/生活相談センター 内線2491
外国人住民の暮らし	市民通訳ボランティア	【英語】8月6日(木)・18日(火)、9月3日(木) 10時～12時 【中国語】8月6日(木)、9月3日(木) 14時～16時、8月17日(月) 10時～12時 【ベトナム語】予約制	ところ/第1庁舎 問合せ/市民活動推進課 内線2145 ※市役所内の申請などの手続きをサポートします ※左記実施日以外を希望する場合は電話予約が必要です
休日納税相談	市職員	8月23日(日) 9時～17時	ところ/第1庁舎 問合せ/収納管理課 内線2244 持ち物/直近3か月間の収支がわかるもの
生活改善型納税相談	ファイナンシャルプランナー	8月23日(日) 9時～12時、13時～17時 (予約制で1人1時間、7人まで、先着順)	ところ/第1庁舎 問合せ/保険年金課 内線2467
年金	社会保険労務士	木曜日(祝休日は休み) 13時～17時(予約制)	ところ・問合せ/消費生活センター(第2庁舎) 内線3200
消費生活	消費生活相談員	月～金曜日(祝休日は休み) 10時～12時、13時～16時 ※できるだけ電話相談をご活用ください	ところ・問合せ/ジョブスポットしき職業紹介コーナー(第1庁舎) ☎(473)1069
職業紹介・相談	職業相談員	月～金曜日(祝休日は休み) 9時～17時	ところ/第1庁舎 問合せ/産業観光課 内線2164
就職・キャリア個別相談	キャリアカウンセラー	8月3日(月) 10時～12時 8月17日(月) 14時～16時 (予約制で1人1時間程度)	ところ/第2庁舎 問合せ/建築開発課 内線2534
マンション管理相談	マンション管理士	8月24日(月) 13時30分～16時30分(予約制)	ところ/第1庁舎 問合せ/環境推進課 内線2311
不動産無料相談会	専門相談員	8月20日(木) 10時～12時(予約制) 予約先(水曜日休み)/ (公社)宅地建物取引業協会県南支部 ☎(468)1717	ところ/第1庁舎 問合せ/子ども支援課 ☎(473)1139(直通) ※配偶者からの暴力や夫婦関係など女性に関わる悩み事相談
女性	心理カウンセラー	第1・3金曜日(祝休日は休み) 10時～14時 第2・4火曜日(祝休日は休み) 12時30分～16時30分 (予約制で1人50分) ※保育あり(要予約・6か月児～)	ところ/教育サポートセンター 問合せ/生涯学習課 内線3130
インターネット・トレーニングカードなど	専門相談員	9月10日(木) 15時～18時(予約制で1人50分) 予約先/教育サポートセンター ☎(471)2211	ところ・問合せ/教育サポートセンター ☎(471)2211 ✉kyouiku-s@city.shiki.lg.jp
教育	臨床心理士など	月～土曜日(祝休日は休み) 9時～17時	ところ・問合せ/子どもと家庭の相談室(第1庁舎) ☎0120(455)874 ☎・☎(476)2330
子どもと家庭	家庭児童相談員	月～金曜日(祝休日は休み) 9時～17時15分 (来所相談は予約制)	ところ・問合せ/児童発達相談センター「すきっぷ」 ☎(486)5511 ✉jidou-soudan@city.shiki.lg.jp
児童発達	保健師・保育士	月～金曜日(祝休日は休み) 8時30分～17時15分(小児科医師、公認心理師、言語聴覚士、作業療法士による相談は予約制)	ところ・問合せ/いろは子育て支援センター ☎(486)6888
未就学児の子育て	保育士など	月～金曜日 9時30分～17時、第2・4土曜日 9時30分～15時30分(祝休日は休み) 月～金曜日 9時30分～17時、第1・3土曜日 9時30分～15時30分(祝休日は休み) 毎日 9時～17時(9月6日(日)は休み) ※8月3日(月)は13時～17時	ところ・問合せ/西原子育て支援センター ☎(472)7112 ところ・問合せ/宗岡子育て支援センター ☎(485)3102
妊娠・出産	助産師	月～金曜日(祝休日は休み) 10時～15時 月～金曜日(祝休日は休み) 9時～17時 来所相談(妊娠届の受付が優先となります)	ところ・問合せ/子育て支援センター「ぶちまる」 ☎080(4452)1538 ところ/子ども支援課(第1庁舎) 問合せ/健康増進センター ☎(473)3811
まちなか保健室(なんでも相談)	保健師・社会福祉士など	毎週日曜日(予約制) 13時30分～16時30分 ※1週間前までに予約 ※電話での相談は行っていません	ところ/市民会館 問合せ/健康増進センター ☎(473)3811 相談日当日 ☎090(5391)7466
男性(電話)	心理カウンセラー	第1・3金曜日(祝休日は休み) 10時～14時 第2・4火曜日(祝休日は休み) 12時30分～16時30分 (予約制で1人30分程度)	ところ/第1庁舎 問合せ/子ども支援課 ☎(473)1139(直通)
福祉総合			ところ/総合福祉センター東館 問合せ/社会福祉協議会 ☎(475)2277
障がい者等	社会福祉士など	月～金曜日(祝休日は休み) 8時30分～17時15分	ところ/総合福祉センター 問合せ/社会福祉協議会 ☎(474)6508
ボランティア			

募集

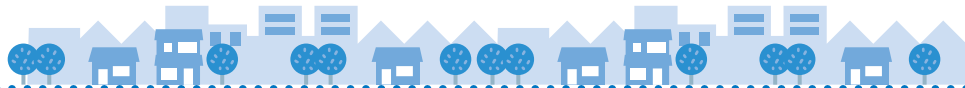
イベント

講座・研修会

VUVC

ふれあい

相談



税金の納付のお願い

8月31日(月)は、市・県民税、国民健康保険税、介護保険料、後期高齢者医療保険料第2期の納期限です。お忘れのないようご注意ください。なお、口座振替をご利用の人は、納期限前日までに口座への入金をお願いします。また、クレジット納付をご利用の人は、納期限までに入力処理をお願いします。

問合せ/収納管理課 内線2241

心も身体も元気に!介護予防教室を利用してみませんか

高齢者を対象とした専門トレーニングを行います。志木・宗岡の2地区に分けて受付します。

▽ シニア体操

日場定 下表のとおり

担当地区	開催日	時間	場所	定員
志木	10月1日・8日・15日・22日・29日、11月5日・12日・19日・26日、12月3日の各木曜日	10時～11時30分	市民体育館	25人
宗岡	10月2日・9日・16日・23日・30日、11月6日・13日・20日・27日、12月4日の各金曜日	10時～11時30分	秋ヶ瀬スポーツセンター	28人

内 ロコモ予防、骨折・転倒予防をメインとした筋力トレーニング

対 市の介護保険に加入し、要支援・要介護認定を受けていない人、または総合事業対象者でない人(65歳以上)

▽ 脳リフレッシュ教室

日場定 下表のとおり

担当地区	開催日	時間	場所	定員
宗岡	10月6日・13日・20日・27日、11月10日・17日・24日、12月1日・8日・15日の各火曜日	10時～11時30分	総合福祉センター	30人

内 脳トレや有酸素運動などの認知症予防を目的とした複合的トレーニング

対 市の介護保険に加入し、認知症の診断を受けていない人、または認知症の治療中ではない人(65歳以上)

▽ 共通

費 無料

申 9月11日(金)までに、利用を希望する会場の担当受託事業者へ直接申込み

志木地区担当受託事業者 セントラルスポーツ株式会社 ☎03(5543)1888

▼ 受付時間：平日10時～17時

宗岡地区担当受託事業者 ALSOK 介護株式会社(旧株式会社ウイズネット) ☎048(449)7711

▼ 受付時間：平日10時～17時

問 長寿応援課 内線2423



ふれあいコーナー

掲載希望の人は市政情報課(内線2014)へお問い合わせください。申込みは、掲載希望月の2か月前の末日までです。

利用する人へ サークル活動の呼びかけ、発表会などにご利用ください。入会金、月会費、入場料などが3,000円以内までのものとします。内容によっては、掲載できないものもありますのでご了承ください。

タイトル	とき	ところ	内容・連絡先
椅子ヨガ無料体験会	8月27日(木) 10時30分～11時30分	いろは遊学館	ヨガ初心者歓迎 定員/3人 参加費/無料 服装/普段着 申込み・連絡先/8月20日(木)20時までに電話で、ゆったりヨガサークルへ 辻 ☎090(4751)9880
バウンドテニス会員募集	とき/毎週火・木・土曜日 火曜日：9時～12時 木曜日：13時～15時 土曜日：18時～21時	ところ/新座市民総合体育館	内容/初心者募集中! 無料体験あり 入会金/1,000円 月会費/1,500円 連絡先/新座バウンドテニスクラブ 中川 ☎090(5754)2320

障がい者手帳交付診断書料補助事業の一部変更のお知らせ

10月1日以降、障がい者手帳交付申請に伴う診断書料の補助については、対象となる本人の市民税が課税の場合、補助対象外になります。

▼ 市民税が非課税の人は、今までどおり申請できます。

対 身体障害者手帳または精神障害者保健福祉手帳の交付申請をする人

問 共生社会推進課 内線2411

海での津波警報「津波フラッグ」

海水浴場などで津波警報発表をお知らせするために、直方形を四分分割した、赤と白の格子模様の津波フラッグが導入されます。

津波警報はテレビやラジオ、携帯電話、サイレンなどで伝達されますが、津波フラッグは、波音や風でサイレンなどの警報音が聞き取りにくい海での視覚的な伝達方法です。海水浴場や海岸付近で津波フラッグを見かけたら、速やかに避難をしてください。

▼ 建物に掲げるなど、ほかの手法でお知らせすることがあります。

問 共生社会推進課 内線2414



▲提供：(公財)日本ライフセービング協会

特別児童扶養手当及び特別障害者手当等の所得状況届の提出について

▽ 各手当の金額・対象(月額)

名称	金額	対象
特別児童扶養手当1級	52,500円	精神または身体に一定の障がいがある20歳未満のお子さんを家庭で育てている父母など
特別児童扶養手当2級	34,970円	
特別障害者手当	27,350円	20歳以上で、身体または精神の重度の障がいにより、日常生活において常時介護を要する状態にある在宅の人(施設入所者、3か月以上継続して病院などに入院している人は対象外)
障害児福祉手当	14,880円	20歳未満で、おおむね次の①～③に該当する在宅の人(障がいを支給事由とする年金を受給している人及び施設に入所している人は対象外) ①身体障害者手帳1級及び2級の一部の人 ②療育手帳A相当の人 ③精神障がい、血液疾患などで、上記①、②と同程度の障がいを有する人
経過的措置による福祉手当	14,880円	制度改正(昭和61年4月1日)以前に20歳以上で、制度改正前の福祉手当を受給していた人のうち、特別障害者手当も障害基礎年金も受けられない人(施設入所者は対象外)

▽ 支給月

特別児童扶養手当

4月、8月、11月の年3回、それぞれの前月分までを支給

特別障害者手当等

2月、5月、8月、11月の年4回、それぞれの前月分までを支給

▼ 認定請求を行った月の翌月分から支給対象

▼ 所得に応じて支給の制限があり、年1回、所得状況届の提出が必要です。

▽ 共通

所得状況届の提出 8月12日(水)から9月11日(金)までに、所定の書類を共生社会推進課(第1庁舎)へ

問 共生社会推進課 内線2406

- ・ 不用品・粗大ごみの処分
- ・ お部屋の中のお片づけ
(生前整理・遺品整理)

明朗な会計

女性も安心

大村商事株式会社

OHMURA 志木市下宗岡2-18-20

www.ohmura.info 大村商事 検索

0120-538-113



完全個別なのに通り放題の塾

浦上松陰塾



無料体験実施中!
お問い合わせください。

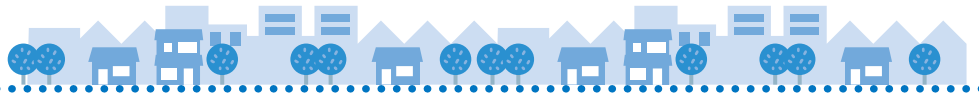


志木市上宗岡5-20-30

☎ 0120-792-808

showin@uragami-juku.com

https://showin-juku.jp/uragami/



⚠️ 新型コロナウイルス感染症の状況により、イベントなどが中止・延期となる場合があります。詳しくは、市ホームページなどをご覧ください。

- 募集
- イベント
- 講座・研修会
- くらし
- ふれあい
- 相談

くらし Life

AIチャットボットの試験公開

皆さんからの問合せにAIを活用して24時間自動対応できるチャットシステムの導入に向け、試験公開を行います。ぜひ、お試しください。
▼市ホームページなどからアクセスできます。

試験公開日

8月3日(月) 10時～



▲こちらからもアクセスできます

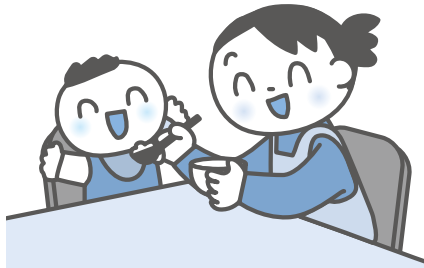
問 市政情報課 内線2009



▲入力画面のイメージ
出典：三菱総合研究所、日本ビジネスシステムズ

育児サポート事業

- 内 助産師、ホームヘルパーによる育児や家事をサポート
- 対 産後90日以内(多胎児の場合は、応相談)の産婦さんで、心身に不調などがあり、家族などからサポートが得られない人
- ▼ 自己負担あり(生活保護世帯の人を除く)
- 申問 利用希望者は、事前審査などがありますので、早めに健康増進センターへ
☎048(473)3811



こんにちは赤ちゃん訪問事業

- 内 助産師・保健師による新生児訪問、母子保健推進員による乳児訪問
- 対 生後4か月までの赤ちゃんのいるすべてのご家族
- ▼ 出生連絡票のハガキと、出生届出時に記入する「こんにちは赤ちゃん訪問カード」をもとに訪問します。お急ぎの方は、健康増進センターまでご連絡ください。
- 問 健康増進センター
☎048(473)3811

おっぱいケア訪問

- 内 助産師の家庭訪問によるおっぱいケアや授乳に関する相談
- 対 産後90日以内の産婦
- 利用回数 2回まで
- 費 1回500円(生活保護世帯の人を除く)
- 申問 産後80日までに直接、健康増進センターへ
☎048(473)3811

全国一斉「子どもの人権110番」強化週間の実施について

さいたま地方法務局と埼玉県人権擁護委員連合会は、子どもをめぐるさまざまな人権問題へ取り組むため、全国一斉「子どもの人権110番」強化週間として、通常の受付時間を延長するなどし、一人でも多くの子どもたちから専用相談電話による相談を受け付けます。

専用相談電話

- ☎0120(007)110
- ▼ 全国共通・無料
- 相談担当者 法務局職員、埼玉県人権擁護委員連合会子ども人権委員会委員
- ▼ 秘密は厳守します。
- 日 8月28日(金)～9月3日(木)
8時30分～19時
- ▼ 8月29日(土)・30日(日)は、10時から17時まで
- 問 さいたま地方法務局人権擁護課
☎048(859)3507

あなたの不安を安心へ

上野税理士事務所
TEL 048-472-4802
志木市館 2-6-11 304A <http://utf.tkcfnf.com>
「税」に関する事、ご相談承ります

お部屋のリフォームしませんか？

張替のご用命はぜひ！ 当店へ
襖、障子、壁紙(クロス)
床 (クッションフロア・ジュウタン)

吉田表具店
TEL 472-9514
090-8589-3442
志木市中宗岡2-17-41

多数の人が利用する建築物の耐震に関する補助制度

診療所や店舗、福祉施設などの多数の人が利用する建物で、一定規模以上の建築物に対しての耐震診断、耐震補強設計および耐震改修工事の費用の一部を補助しています。詳しくは、お問い合わせください。

補助対象 昭和56年5月31日以前に建築確認を受けて建築された建築物

問 県建築安全課
☎048(830)5527

多子世帯による住宅取得に補助金を交付します

県では多子世帯(18歳未満の子が3人以上または2人(条件付き)の世帯)を対象に、住宅取得の諸経費に対して補助を行っています。

補助対象 中古住宅の取得：戸建住宅(床面積100㎡以上)またはマンション(床面積80㎡以上または5室以上)

補助金額 最大40万円
▼ 予定件数140件(先着順)
▽ **住宅供給公社助成金**

次の場合、県の補助金にあわせて住宅供給公社の助成金が最大10万円受けられます。詳しくは、お問い合わせください。

- ①親世帯と同居または近居する場合
- ②埼玉県内のリフォーム業者が1件20万円(税込)以上のリフォームをする場合

▼ 予定件数100件(先着順)
▽ **共通**

受付期間 令和3年3月15日(月)まで
▼ 件数に達し次第、受付終了

問 県住宅課
☎048(830)5563

建築物のアスベスト対策に関する補助制度

県では、民間建築物のアスベスト対策として、アスベスト含有のおそれのある吹付け材の含有調査及び吹付けアスベストの除去等工事に対する費用の補助をしています。詳しくは、お問い合わせください。

問 県建築安全課
☎048(830)5525

中小企業退職金共済制度のご案内

中小企業退職金共済制度は、中小企業の事業主が、従業員の退職を計画的に準備できる国の退職金制度です。掛金の一部を国が助成し、掛金は全額非課税ですので、企業の魅力づくりにご活用ください。詳しくは、お問い合わせください。

問 中小企業退職金共済事業本部
☎03(6907)1234

計量器の定期検査に係る事前調査の実施について

10月に実施される計量器の定期検査に先立ち、はかりの使用状況などについて事前調査を行います。対象となる事業所などは、「業務で御使用のはかりの調査票」を記入のうえ、産業観光課(第2庁舎)へ提出してください。詳しくは、市ホームページをご確認ください。

提出期限 8月19日(水)まで

対 取引や証明に使用する「はかり(分銅・おもり含む)」を使用している事業所など

問 産業観光課 内線2162



▲市ホームページ

第2回多子世帯応援給付金の申請書を送付します

国保に加入している子育て世帯の応援を主旨とした、「国保多子世帯応援給付金」の第2回分申請書を対象者に8月中に送付します。

申 9月30日(水)までに必要事項を記入のうえ、保険年金課(第1庁舎)へ
問 保険年金課 内線2463

浄化槽の法定検査は使用者の義務です

浄化槽の使用者には「保守点検」「清掃」とは別に、年1回の「定期水質検査」の受検が法律により義務付けられています。この定期水質検査は、浄化槽の正常な機能が発揮されているかを確認する検査です。きれいな川を守るために、必ず定期水質検査を受けましょう。

志木市に設置されている浄化槽の定期水質検査は、指定検査機関の(一社)埼玉県環境検査研究協会へ直接電話でお申し込みください。

指定検査機関

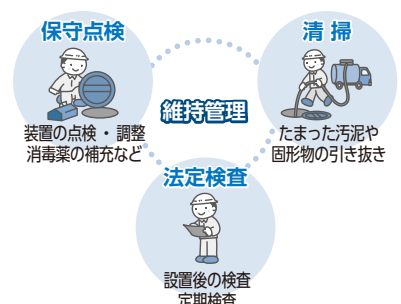
(一社)埼玉県環境検査研究協会
☎048(649)5151

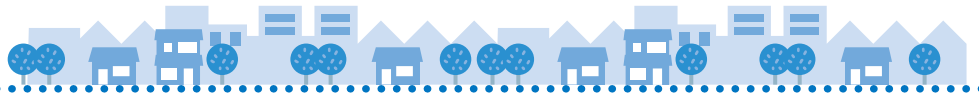
次の場合は、市役所に届出が必要です

- ①浄化槽を設置したい時
- ②浄化槽の使用を開始した時
- ③浄化槽を廃止した時
- ④技術管理者を変更した時
- ⑤浄化槽管理者を変更した時

問 環境推進課 内線2313

浄化槽の使用者には法律で次の3つが義務付けられています





⚠️ 新型コロナウイルス感染症の状況により、イベントなどが中止・延期となる場合があります。詳しくは、市ホームページなどをご覧ください。

募集

イベント

講座・研修会

くらし

ふれあい

相談

くらし Life

八ヶ岳自然の家

八ヶ岳自然の家では、季節の行事など、さまざまなイベントを開催予定です。詳しくは、ホームページなどでお知らせします。

④ 利用しようとする日の2か月前から3日前までにホームページ、FAX または電話で受付

▼ 宿泊学習などのため利用できない日があります。詳しくは直接、八ヶ岳自然の家にお問い合わせください。

④ 志木市立八ヶ岳自然の家

☎0267(98)2297

F0267(98)3677

HP <https://www.shiki-yatsugatake.com>

〒384-1302 長野県南佐久郡南牧村大字海ノ口字八ヶ岳2255-1

ごみ出しマナーを守りましょう

ごみ集積所に出すごみは決められた日の収集日の朝、8時までにしてください。

前日や夜間に出すと猫、カラスなどに狙われ、ごみが散乱したり、悪臭や交通障害などの原因になります。

また、ネットの縁におもりをつけたら、フックを利用するなどネットが風で飛ばされないようにしましょう。

④ 環境推進課 内線2313

暑い日の運転には気をつけましょう

暑い日に自転車や車で外出するときは、熱中症などに気をつけ、少しでも体調に異変を感じたら、運転を控えましょう。

④ 都市計画課 内線2323

市・県民税の未申告者等に対するお尋ね文書の発送

市では、8月中旬に市・県民税の未申告者等と思われる人を対象に「令和元年中の所得等に関するお尋ね文書」の発送を予定しています。

市・県民税の申告内容は、国民健康保険税や各種手当などの算定基準にもなるため、市内居住者の被扶養者を除き、収入の有無にかかわらず申告が必要です。また、この申告が完了していないと課税・非課税証明書は発行できません。

今回、お尋ね文書がお手元に届いた人は、同封の申告書を課税課(第1庁舎)へ提出してください。

未申告者等とは

- ①前年の所得の有無が確認できない人
- ②税法上、どなたの扶養となるか確認できない人
- ③他市町村において課税されている可能性のある人など

④ 課税課 内線2233

学校閉庁日のお知らせ

部活動の休養日や学校の省エネ推進のため、「学校閉庁日」を設けます。

④ 8月13日(木)・14日(金)・17日(月)の3日間

④ 志木市立小・中学校

④ 学校教育課 内線3122

国民年金保険料免除制度をご利用ください

経済的な理由などで国民年金保険料の納付が難しい場合は、保険料の納付が免除・猶予となる「保険料免除制度」、「納付猶予制度」、「学生納付特例制度」をご利用ください。未納のままにせず、早めに相談や申請をしましょう。

▼ 各制度は、過去2年1か月前までさかのぼって申請することができます。

④ 保険年金課 内線2466

議会を傍聴してみませんか?

8月28日(金)から、市議会定例会を開会する予定です。会期日程や一般質問の内容は、市ホームページに掲載していますので、ご覧ください。

④ 8月28日(金)～9月25日(金)

④ 市民会館

④ どなたでも

④ 議会事務局 内線2803

8月の水道緊急修理当番店

④ 当番日の6時～翌日6時

④ 蛇口を閉めても水が止まらない、水道管から水が漏れるなど

④ 有料

当番日	工事店	電話
8/1 23	(株)細田管工	048(473)7232
2 24	ライフアップ住設(株)	049(262)4454
3 25	明央産業(株)	048(473)5321
4 26	(有)三枝鉄工所	048(471)0076
5 27	ラインファミリー(株)	0120(55)8776
6 28	(株)上原水道	048(471)2339
7 29	東洋アクア工業(株)	048(423)9922
8 30	(株)伊東土木	048(476)2211
9 31	(株)タニムラ設備	048(487)2563
10/9/1	(有)三枝鉄工所	048(471)0076
11 2	(有)篠田設備	049(252)0858
12 3	(株)細田管工	048(473)7232
13 4	ライフアップ住設(株)	049(262)4454
14 5	明央産業(株)	048(473)5321
15 6	(有)三枝鉄工所	048(471)0076
16 7	ラインファミリー(株)	0120(55)8776
17 8	(株)上原水道	048(471)2339
18 9	東洋アクア工業(株)	048(423)9922
19 10	(株)伊東土木	048(476)2211
20 11	(株)タニムラ設備	048(487)2563
21 12	(有)三枝鉄工所	048(471)0076
22 13	(有)篠田設備	049(252)0858

▼ 集合住宅などの場合は、まずは管理会社などにご相談ください。

▼ 宅地以外(道路など)の漏水

アクアイースト株式会社へ
☎0120(992)366

▼ 給水装置工事事業者の指定

【指定】

I・T住設株式会社
(令和2年6月15日付)

④ 水道施設課

☎048(473)1299(代)

志木市役所 ☎ 048 (473) 1111 (代表) FAX 048 (474) 4384

第3回甲種防火管理新規講習

多数の人が利用する事業所などは、消防法により有資格者による防火管理業務が義務付けられています。管理監督的な地位にある人がこの講習を修了することで、防火管理者としての資格要件を満たすことができます。

日 9月16日(水)・17日(木)の2日間
 9時30分～16時30分

場 朝霞消防署

▼公共交通機関をご利用ください。

対 市内に在住または在勤している人(1事業所2人まで)

定 7人(先着順)

教材費 3,750円(当日会場で購入)

申 8月31日(月)から9月4日(金)までに、受講申請書を直接、志木消防署消防課へ(電話・郵送は不可)

▼受付：8時30分～17時15分

▼申込み時に、市内に在住または在勤を証明するもの(免許証・社員証など)、写真1枚(縦3cm×横2.4cmで無帽、無背景の顔写真とし、3か月以内に撮影したもの)を持参

▼受講申請書は、消防本部ホームページ[<https://www.kennanseibu119.jp/firedepartment/>]からダウンロードできます。

受講科目の一部免除 消防設備点検資格者講習と自衛消防業務講習の既修者は、申込み時に修了証を提示してください

問 埼玉県南西部消防本部予防課
 ☎048(460)0121
 志木消防署消防課
 ☎048(472)0812



©埼玉県南西部消防本部

令和3年6月からHACCP(ハサップ)完全義務化!

食品衛生法改正により、すべての食品等事業所で令和3年5月末日までに「HACCP」の導入が義務付けられます。そこで、朝霞保健所では、飲食店や製造業を対象としたHACCP講習会を開催します。

日 ①9月16日(水)、10月19日(月)、11月19日(木)、令和3年1月19日(火)、2月15日(月)

②9月29日(火)

③11月10日(火)、令和3年2月24日(水)

全日程14時～16時

▼受付：13時30分～

場 ①朝霞保健所、②富士見市民文化会館、③ふじみ野市商工会

内 第1部：HACCPの制度化で必要となる衛生管理及び記録の方法
 第2部：食品事業者向け経営力向上セミナー

対 飲食店や製造業

定 各日程30人程度

費 無料

主 朝霞保健所

申問 電話で朝霞保健所へ
 ☎048(461)0468

パパママ学級

日 9月12日(土) 9時30分～12時

場 健康増進センター

内 講話「パパママになる準備・お産の準備と経過」、パパになる人の妊婦体験、赤ちゃんが生まれたら必要な手続きなど

対 市内在住で、原則としてはじめて出産する人

▼パパになる人も大歓迎

申問 9月4日(金)までに電話または直接、健康増進センターへ
 ☎048(473)3811

みんなの食生活講座

日 9月17日(木) 10時～13時

場 健康増進センター

内 こつこつ元気の食生活

対 市内在住の人

定 8人

費 500円(食材料費など)

申問 9月3日(木)までに電話または直接、健康増進センターへ
 ☎048(473)3811

親切第一・市民葬儀

安心

◎冷蔵安置室→無料

◎寝台車→24時間手配

サンレイ

志木市上宗岡 1-18-32

0120-030-530

市民葬儀委託指定葬儀社

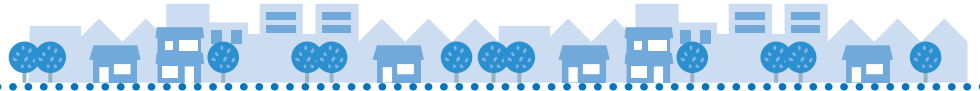
M 宗岡セレモニー
 (宗岡セレモニーホール内)

お見積もり相談は
 いつでもお気軽にどうぞ 保冷安置室有

「宗岡」バス停下車 徒歩2分
 志木市下宗岡 2-21-32

048-483-5066

www.munekaseremo.com



⚠️ 新型コロナウイルス感染症の状況により、イベントなどが中止・延期となる場合があります。詳しくは、市ホームページなどをご覧ください。

募集

イベント

講座・研修会

メニュー

ふれあい

相談

講座・研修会 Lecture

ダンスプログラム無料体験 レッスン!

9月からはじまるダンスプログラムの無料体験レッスンです。

▽ ヒップホップでフレイル予防!

日 8月24日(月)
15時30分～16時15分

対 60歳以上

講 清水 しのぶさん(フィットネス & ダンススタジオ Tumbou55 Performing Arts マネジメントスタッフ・インストラクター)

▼ フレイルとは年齢に伴い筋力や心身の活力が低下した状態、「虚弱・弱さ」という意味です。

▽ sayuki KIDS CLASS

日 8月29日(土)
12時15分～13時15分

対 小学2年生～6年生

講 sayuki さん(ダンスインストラクター)

▽ ダンスイットアウト

日 9月2日(水)
15時30分～16時15分

対 どなたでも(中学生以上)

講 相澤 かおりさん(Dance It Out 認定インストラクター)

▽ エアロビクスでベターボディ

日 9月8日(火)
11時30分～12時15分

対 どなたでも(高校生以上)

講 渡邊 奈央子さん(フィットネスインストラクター)

▽ 共通

場 市民体育館

定 各13人

費 無料

持 運動できる服装、室内シューズ、飲み物、タオル

▼ 各レッスンは健康な人向けのプログラムです。体調は自己管理をお願いします。

主 ミズノグループ

申問 電話または直接、市民体育館へ

☎048(474)7666

しょく(食・職)場づくりサポーター育成講座

料理や健康に興味のある人、これから何か活動したいと考えている人に役立つ情報を学びます。

日 地域編：①8月21日(金) ②9月8日(火) 10時～12時、13時～15時

食育編：①8月26日(水) ②9月16日(水) 10時～12時、13時～15時

▼ 午前・午後の内容は同じ

場 いろは遊学館

内 地域編：①高齢期の食事、栄養

②多世代に喜ばれる食事

食育編：①真夏の元気食

②災害に備える調理法

対 どなたでも

定 各回10人

費 地域編：無料

食育編：1回1,000円(初参加の人は無料)

講 ハウス食品グループ本社社員

申 8月18日(火)までに、名前、性別、年齢、連絡先、お住まい、参加希望日を記入のうえ、FAXなどでハウス食品グループ本社株式会社へ

F 03(5211)6030



▲こちらからも申込みができます

問 ハウス食品グループ本社株式会社 新規事業開発部(担当：酒井)

☎080(8939)3309

健康政策課 内線2477

ヘルスメイトクッキング

日 9月15日(火) 10時～13時

場 いろは遊学館

内 「米」料理教室

メニュー ライスバーガーほか

対 市民

定 17人(先着順)

費 400円

持 エプロン、マスク、三角巾またはバンダナ、お持ち帰り用タッパー、手ふきタオル、ふきん、筆記用具

主 志木市食生活改善推進員協議会

申問 8月17日(月)から9月4日(金)までに電話または直接、健康増進センターへ

☎048(473)3811

相続・贈与・遺言書作成
不動産登記・会社設立・商業登記
過払い金請求・裁判所関係書類作成

三浦司法書士事務所

司法書士 三浦和子

☎048(471)5559

相談無料 お気軽にご相談ください

営業時間 平日9:00～17:00

〒353-0004 志木市本町一丁目4番23号

相続

遺言

後見

～お気軽にご相談ください～

松島行政書士事務所 行政書士 松島 明子

☎048-424-4171

☎080-3431-6033

http://www.matsu-gyosei.com/

〒353-0003 志木市下宗岡4-16-10

営業時間9:00～17:00 土日祝日等時間外要相談

志木市役所 ☎ 048 (473) 1111 (代表) FAX 048 (474) 4384

市民合気道大会

- 日 9月19日(土) 10時開会
 場 市民体育館
 対 小学生以上で市内在住・在勤・在学・在クラブの人
 主 志木市体育協会
 申 9月11日(金)までに、申込書を生涯学習課(第2庁舎)、市民体育館、秋ヶ瀬スポーツセンターに提出、またはFAXで生涯学習課へ
 問 生涯学習課 内線3134
 F 048(474) 7009

市民少年サッカー大会

- 日 9月22日(火) 9時開会
 場 秋ヶ瀬総合運動場
 対 市内小学4年生以下で構成されたチーム及び個人
 主 志木市体育協会
 申 9月11日(金)までに、申込書を生涯学習課(第2庁舎)、市民体育館、秋ヶ瀬スポーツセンターに提出、またはFAXで生涯学習課へ
 問 生涯学習課 内線3134
 F 048(474) 7009



講座・研修会 Lecture

厚生労働大臣認定キャリアコンサルタント養成講習・無料説明会

国家資格となった将来有望な「キャリアコンサルタント」資格。国が認定した養成講習が、柳瀬川の駅前ビルで開催されています。

- 日 8月14日(金)・20日(木)・25日(火)
 10時30分～12時
 場 志木サテライトオフィス
 対 どなたでも
 費 無料
 講 柴田 郁夫さん(職業訓練実施施設代表、1級キャリアコンサルティング技能士)
 主 (一社)地域連携プラットフォーム
 申 各日程前日までに電話で、志木サテライトオフィスへ
 ☎048(476) 4600

がんワンストップ電話相談

働くがん患者さんの治療と仕事の両立を支援するため、複数の専門職による相談会を開催します。新型コロナウイルス感染症の影響を踏まえて、電話による相談を実施しています。

- 日 8月19日(水)、9月3日(木)・18日(金)、10月5日(月)・21日(水)、11月5日(木)・17日(火)
 18時15分～20時30分
 ▼ 最終受付：20時

- ▼ 12月以降も月に2回開催予定
 対 県内在住または在勤する就労中のがん患者の人(休職中の人も含む)
 費 無料
 講 看護師、医療ソーシャルワーカー、両立支援促進員など
 申 問 電話、メールまたは県ホームページから、事前に県疾病対策課へ
 ☎048(830) 3651
 E a3590-06@pref.saitama.lg.jp

保護者のためのわが子の自立支援セミナー・出張プレ相談

わが子の職業的自立に悩む家族のためのセミナーです。次の一歩のために家族ができることを学びます。

- 日 セミナー：8月22日(土)
 13時30分～15時30分
 プレ相談：8月29日(土)
 13時30分～17時
 場 新座市役所
 対 義務教育を修了した15歳から49歳までの「未就労」の子どもを抱える親・家族
 定 セミナー：20人
 プレ相談：6組
 費 無料
 主 志木市、県、新座市
 申 電話で若者自立支援センター埼玉へ
 問 若者自立支援センター埼玉
 ☎048(255) 8680

樹木の剪定・伐採・草刈・植木のお手入れ等
 気軽にお申し付け下さい。

お見積もいは無料です。

例：樹高3m 3,000円 草刈1㎡ 200円

グリーンスペース(株)

TEL048-424-3928

FAX048-424-3982

〒351-0023 朝霞市溝沼5-15-9
 ホームページ

http://www.greenspaceltd.info

「庭木1本から剪定いたします」

あきら造園

「お庭、ガーデニングの事なら
 何でも、お気軽にご相談ください」

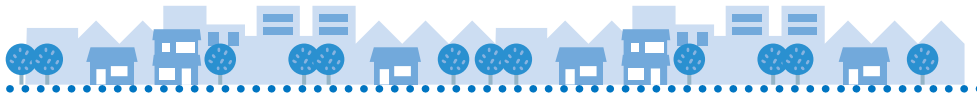
◆一級造園施工管理技士

◆一級造園技能士 ◆樹木医

代表 伊東 晃

埼玉県富士見市針ヶ谷2-11-2

☎0120-028-350



⚠️ 新型コロナウイルス感染症の状況により、イベントなどが中止・延期となる場合があります。詳しくは、市ホームページなどをご覧ください。

募集

募集 Invite

広報しき・市ホームページの有料広告募集

▽ 広報しき

掲載期間 11月号～令和3年4月号
(6か月間)

掲載規格 縦5.5cm×横7cm

予定印刷部数 29,000部/1号

募集広告枠数 14枠

掲載料(1枠) 月額10,000円

▼ 6か月分を一括前納

期 8月21日(金)まで

▽ 市ホームページバナー

掲載期間 11月1日(日)～令和3年4月30日(金) (6か月間)

掲載規格

縦60ピクセル×横120ピクセル

▼ GIF(アニメ不可)またはJPG4KB以下

募集広告枠数 4枠程度

掲載料(1枠) 月額20,000円

▼ 6か月分を一括前納

期 9月7日(月)まで

▽ 共通

申 広告掲出申込書、確認書に必要事項を記入のうえ、申込期限までに郵送または直接、市政情報課(第3庁舎)へ

▼ 広告掲出申込書、確認書は市ホームページからダウンロードできます。

▼ 市内に事業所などを有しない場合は、納税証明書など前年度分の納税が確認できる書類も提出してください。

イベント

イベント Event

志木市民体育祭中止のお知らせ

新型コロナウイルス感染症まん延防止のため、今年度の志木市民体育祭は中止となりました。

問 生涯学習課 内線3141

志木市民チャリティゴルフ大会中止のお知らせ

例年開催している志木市ゴルフ連盟主催の志木市民チャリティゴルフ大会は、新型コロナウイルス感染症まん延防止のため、今年は開催を中止します。

主問 志木市ゴルフ連盟事務局

☎048(473)0265

親子で学ぶスパイスの世界

スパイスの歴史や世界の料理が学べます。「自分で作るブレンドスパイス」のお土産もあります。

夏休みの自由研究にも!

日 8月12日(水)

10時～12時、13時～15時

▼ 午前・午後の内容は同じ

場 いろは遊学館

対 親子

定 各回5組

▼ 申込み多数の場合は抽選

費 1組500円(材料、テキスト代込み)

講 ハウス食品グループ管理栄養士

申 8月10日(月)までに、名前、性別、年齢、お子さんの年齢、連絡先、お住まい、参加希望時間を記入のうえFAXまたはメールでハウス食品グループ本社株式会社へ

F 03(5211)6030

E kanako-sakai@housefoods.co.jp



▲こちらからも申込みができます

問 ハウス食品グループ本社株式会社新規事業開発部(担当: 酒井)

☎080(8939)3309

健康政策課 内線2477

講座・研修会

講座

ふれあい

相談

市民柔道大会

日 9月13日(日) 9時30分開会

場 市民体育館

対 小学生以上で市内在住・在勤・在学・在教室の人

主 志木市体育協会

申 8月21日(金)までに、申込書を生涯学習課(第2庁舎)市民体育館、秋ヶ瀬スポーツセンターに提出、またはFAXで生涯学習課へ

問 生涯学習課 内線3134

F 048(474)7009

安心と信頼のJA葬祭

JAあさか野 ライフサービス

24時間対応

市民葬指定
朝霞市・志木市
和光市・新座市

24時間 良く供養

☎ 0120-24-4994

借別の儀式にまごころこめて...
葬祭のことならJAあさか野ライフサービスにお任せください!!

病院のお迎えから、葬儀までサポートいたします。

〒351-0011 埼玉県朝霞市本町1-7-5 JAあさか野

市民葬指定葬儀社

葬儀は信用と信頼の(株)アトラス

安心価格の「志木市民葬」「家族葬」のご提案

24時間対応 ☎ 0120-40-1059

事前相談・見積無料。

家族葬ホール・霊安室完備

朝霞市浜崎3-17-30 志木アトラス で検索

www.atlas-sougi.co.jp



○定員を設けているものは、原則として応募者多数の場合、抽選となります。
○料金について表記のないものは、すべて無料です。

志木市役所 ☎ 048 (473) 1111 (代表) FAX 048 (474) 4384

募集 Invite

シルバー人材センター会員・仕事募集

- 入会説明会** 8月18日(火)、9月16日(水) 9時～(予定)
- ▼各回の前日までに要予約
 - 場** (公社)朝霞地区シルバー人材センター朝霞事務所
 - 内** 公共施設の管理及び清掃、屋内外軽作業、除草作業など
 - 対** 志木市に住民登録があり、60歳以上の元気で働く意欲のある人
 - 定** 各回12人
 - 費** 600円(年会費)
 - 主問** (公社)朝霞地区シルバー人材センター ☎048(465)0339

障害者支援施設すわ緑風園 会計年度任用職員募集

- 職種** 支援員
- 仕事内容** 知的障がい者の日常生活の介助および支援
- 資格要件** 不問
- 採用期間** 令和3年3月31日まで
- 選考方法** 面接
- 勤務日** 週4日で毎月の勤務表による(応相談)
- 勤務時間** 7時間45分、休憩1時間
- ①7時～15時45分
 - ②8時30分～17時15分
 - ③10時～18時45分

- 報酬** 日給9,000円以上
- 特殊勤務手当相当報酬** 月額5,600円(最大)
- 期末手当** 一定の要件を満たす場合に支給(最大2.6か月/年)
- 申問** 障害者支援施設すわ緑風園 ☎048(461)3028
- ▼受付: 平日8時30分～17時15分
 - ▼詳細についてはお問い合わせください。

市内中学校チューター支援員(登録制)の募集

- 期間** 9月中旬～令和3年2月上旬
- ▼学校によって異なります。
- 時間** 15時30分～17時のうち、各学校で定めた1時間程度
- 場** 市内各中学校
- 内** 中学生へ国語、数学、英語などの学習支援
- 対** 教員免許の有無は問わない
- 費** 1コマにつき1,500円
- ▼交通費の支給なし
- 申** 応募、登録は随時受け付けています。履歴書(写真貼付)を学校教育課(第1庁舎)へ提出(郵送可)
- ▼履歴書受領後、面接を実施します。
- 問** 学校教育課 内線3122



市営住宅入居者の募集

市営住宅は、住宅に困っている低所得の人に、低廉な家賃で賃貸します。入居を希望する人は事前に「入居募集のしおり」をご覧ください。

しおり配布期間 8月5日(水)～21日(金)

しおり配布場所 建築開発課(第2庁舎)、総合窓口課(第1庁舎)、志木市役所出張所(仮設)、柳瀬川駅前出張所

- ▼市ホームページからもダウンロードできます。
- 対** 市内に住所または勤務場所を有し、市税などを滞納していない人
- ▼収入基準などがあります。詳しくは、入居募集のしおりをご確認ください。
- 定** 1戸(間取り3DK、4階建の3階)
- ▼募集団地は中野団地(柏町1-7-40)で、エレベーターはありません。
- ▼応募者多数の場合は抽選
- 家賃** 21,600円～42,400円
- 申** 8月11日(火)から21日(金)までに郵送または直接、建築開発課へ
- ▼申込みは1世帯1件
- ▼受付: 平日8時30分～17時15分
- ▼郵送の場合、当日消印有効
- 問** 建築開発課 内線2533

出会いをつなぐ 志木「縁結び」結婚相談所

入会金・登録料 40,000円
月会費 5,000円

埼玉県志木市下宗岡2-21-32
株式会社 宗岡(宗岡セシモニーホール内)
携帯:070-3525-1833(金子)
HP: <https://shiki-enmusubi.com>

詳しくはHPをご覧ください。お電話でも承ります。

NR 株式会社 日本仲人連盟 加盟



平成建設

〒353-0002
埼玉県志木市下宗岡2-17-44-201
TEL&FAX048-234-9404

業務内容

- ・屋根工事・塗装工事・防水工事・外構エクステリア工事
- ・大工工事・内装工事・各種リフォーム工事
- その他ご相談承ります。見積り無料 即日対応

わたしたちの健康

すいぞう 膵臓がん

膵臓はあまりなじみのない臓器かもしれませんが。胃の後ろ側、おなかの中で最も背中側に位置する臓器で、膵液という消化液を作ったり、インスリンなどの数種類のホルモンを作ったりする働きがあります。

膵臓がんは、発見や治療が難しいがんとして知られています。近年は増加傾向にあり、毎年3万人以上の方が亡くなっています。全国統計では肺がん、胃がん、大腸がん、肝臓がんについて死因の第5位でした。60歳代の方に多く見られ、比較的男性に多い傾向があります。危険因子として、喫煙、膵臓がんの家族歴、糖尿病、慢性膵炎などとの関連があるともいわれています。

膵臓がんは、初期には自覚症状がほとんどないため、ある程度進行してから次のような症状で発見されることが多いのが特徴です。

- ①膵炎やがんが周囲の神経へ広がったことで起きる腹痛
- ②肝臓から胆汁を運ぶ膵内胆管が狭くなることで起きる黄疸
- ③胃や腸管を圧迫して食事が通りにくくなったり、周囲の神経にがん細胞が広がり消化不良が起きたりすることによる体重減少
- ④膵臓自体の働きが低下してインスリン分泌が減ってしまうことで起きる糖尿病の急速な悪化などです。

診断は主に腹部超音波(エコー)、CT、MRI、超音波内視鏡(EUS)、内視鏡的逆行性胆管膵管造影(ERCP)、血管造影など各種画像診断を用いて行います。場合によっては黄疸などの治療も兼ねて入院で行うこともあります。最近の画像診断の発達はめざましいものがありますが、それでも診断を確定することが難しい症例も多く、血液検査でのCEA、CA19-9、DUPAN-IIといった腫瘍マーカーの数値などもあわせて総合的に評価して診断します。

朝霞地区医師会 はやっしげお 早津 成夫
☎048(464)4666

診断の結果、ガイドラインにしたがって、膵臓がんの病期分類(いわゆる「ステージ」)に応じた治療方針を立てます。進行した状態で見つかる方が多く、この時点では2~3割程度しか手術の対象となりません。切除可能な症例では手術を行うことが最もがんを治す力(根治性)が高いと考えられますが、膵頭十二指腸切除という大がかりな手術が必要となることが多く、患者さんへの負担もやや大きい治療となります。

次に、ステージ別の治療方針を説明します。

がんが膵臓内にとどまっている状態(ステージ I)では手術と術後の抗がん剤などの補助化学療法。がんが膵臓外に広がっているが周囲の大血管(腹腔動脈や上腸間膜動脈)までは及んでいない状態(ステージ II)では手術、あるいは術前に抗がん剤や放射線療法で腫瘍を小さくしてから手術に臨む術前化学(放射線)療法後の根治手術。周囲大血管に及ぶ局所進行がん(ステージ III)や離れた臓器へ転移を認める症例(ステージ IV)では手術で取り切ることが困難で、抗がん剤投与による全身化学療法の方針となります。

化学療法(抗がん剤などによる薬物療法)は以前よりも効果が期待できるものが増えてきており、そのほとんどが日常生活を送りながら外来通院で行うことが可能です。一定期間がんの進行を食い止めることができている場合には、その時点で手術(conversion surgery)を行うことで根治を期待できるケースが多く報告されるようになり、新しい治療概念として期待が持たれています。

このように、発見や治療が難しい膵臓がんですが、医療は着実に進歩しており、ゆっくりではありますが治療成績も向上してきています。膵臓がんを克服するには早期発見が何よりの近道となりますので、定期的な検診や、少しでも症状を感じた場合には早めに医療機関への受診を強くおすすめします。

8月の休日当番医

診療時間：10時~16時

当番医は変更になる場合がありますので、必ず確認してからお出かけください。
この時間以外の診療は、志木消防署☎048(472)0119へお問い合わせください。

	場所	施設名	科目	電話	場所	施設名	科目	電話
2日	朝霞	青柳診療所	内、消内	048(465)5077	新座	梅沢皮フ科クリニック	皮	042(472)5118
9日	新座	静風荘病院	内、呼内、消内、循内	048(477)7300	朝霞	朝霞整形外科・外科	整外	048(461)5128
10日	志木	柳瀬川駅前クリニック	内、呼内、循内	048(486)6201	新座	志木耳鼻咽喉科医院	耳、気	048(472)9555
16日	新座	たきやま小児クリニック	小、アレ	048(477)8620	朝霞	新谷医院	循内、内、消内、小	048(461)3238
23日	和光	和光駅前クリニック	外、内、小、整外、消内、肛、リハ	048(460)3466	新座	田口皮膚科医院	皮	048(470)2112
30日	和光	門田医院	内、循内、皮、小	048(461)6412	朝霞	さない耳鼻科クリニック	耳	048(450)3710

◆埼玉県救急電話相談と医療機関案内◆(24時間365日)
#7119(小児・大人共通)
つながらない場合 ☎048(824)4199

※「小児救急電話相談」及び「大人の救急電話相談」も引き続きご利用になれます(24時間年中無休)。

小児救急電話相談 #8000
☎048(833)7911
大人の救急電話相談 #7000

◆休日歯科応急診療所◆(新座市保健センター内)
8月10日(月)
9時~11時30分 問合せ/☎048(481)2211

◆埼玉県医療機能情報提供システム◆
ネットで医療機関の情報が検索できます。
<http://www.iryu-kensaku.jp/saitama/>



稽古の励みに

▶(左から) 柚木教育長、香川市長、齋藤素翠さん



6月23日(火)、市内の書道家である齋藤素翠^{さいとう そすい}さんから、掛け軸の寄贈がありました。

「柔制剛(柔よく剛を制す)」と揮毫^{まじょう}された掛け軸が市民体育館柔道場の床の間に掛けられると、柔道場がいっそう引き締まった厳かな雰囲気になりました。

今後、この道場を利用するすべての人が、「柔よく剛を制す」の精神で、これまで以上に稽古に励む姿を目にすることができ、活躍が期待されます。

解体が進む旧市庁舎

48年もの間、市民の皆さんに親しまれてきた旧市庁舎。2月から本格的にはじまった解体工事も順調に進み、現在では旧市庁舎の面影はほとんど見られなくなってしまいました。

市公式 YouTube では、在りし日の旧市庁舎の姿を見ることができる動画を公開しています。動画は、解体工事施工者である協同建設(株)が制作したものです。ぜひ、旧庁舎を思い出しながらご覧ください。



◀市公式YouTube



◀令和2年6月24日撮影

新庁舎建設工事の施工者が決定しました

工 事 名 / 志木市新庁舎建設工事
 工 期 / 令和2年7月17日～令和4年4月28日
 請負代金額 / 55億1千551万円(税込)
 施 工 者 / 鹿島建設株式会社 関東支店

解体工事完了後、新市庁舎の建設工事を進めてまいります。近隣の皆さま、周辺の利用者の皆さまには、騒音・振動などでご迷惑をおかけする場合がありますが、ご理解とご協力をお願いします。



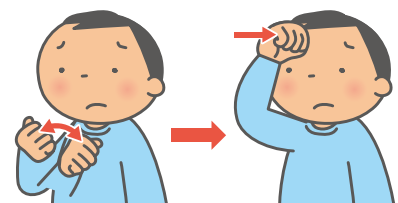
◀令和2年7月13日撮影

手話って楽しい ③〇

今月の手話 「熱中症」

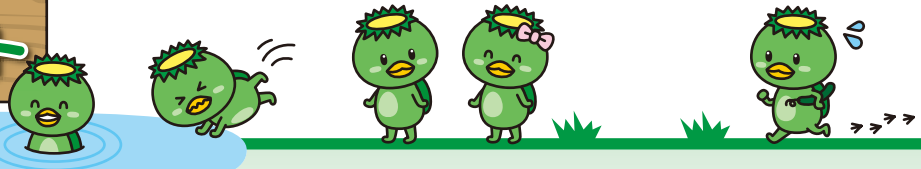
右手でパタパタと扇子をあおぐ仕草をした後、右手のこぶしの親指側を額にくっつけます。

耳の聞こえない人に、あいさつだけでも手話で伝えることができれば…。さあ、いっしょに手話を学んでみましょう！



問合せ / 共生社会推進課 内線2414

クイズ & アンケート



今月のプレゼントは 株式会社ホープ印刷 『オリジナル折り紙 (200枚入り)』 10名様



昭和55年に創業し、今年はちょうど40年を迎えました。私たちは出版を中心とした印刷物を創業以来一貫して手掛けており、学習参考書、医学書、手帳などを印刷しています。印刷する量は多くても、人の手に渡るのは1冊です。製造業にミス0(ゼロ)は難しいですが、従業員一同一丸となって、その1冊のために全力で仕事に取り組んでいます！



工場の様子

株式会社ホープ印刷
(下宗岡4-23-30)
営業時間/24時間
☎048(474)5539



回答者の中から抽選でプレゼントが当たります。当選の発表は、プレゼントの発送をもって代えさせていただきます。

○今月の広報紙クイズ

Q 広報しきは今月で何号を迎えた？

〇〇〇号

ヒント…表紙・2ページ
(先月号の答え:マイ)

○アンケート

- Q1 今月号で良かった内容や写真を教えてください。
- Q2 取り上げて欲しい内容や企画を教えてください。
- Q3 広報紙に関するご意見・ご感想をお聞かせください。

○応募方法

次の①～⑥を記入(必須)のうえ、ハガキ、お便り、メール、または申込フォームからご応募ください。
①クイズの○に入る数字、②アンケートの回答、
③住所、④氏名、⑤年齢、⑥電話番号

▶申込フォーム



<宛先> 〒353-8501 志木市中宗岡1-1-1
志木市役所市政情報課「広報しき8月号」係
✉ koho@city.shiki.lg.jp
<締切> 8月20日(木)※消印有効



「いぎ」という時のために

8月になり、集中豪雨や台風などによる水害が心配される季節となりました。

先月、九州などを襲った「令和2年7月豪雨」は、各地で河川の氾濫や土砂災害をもたらし、熊本県を中心に70人以上の方がお亡くなりになるなど、自然の猛威が大きな爪痕を残しました。被害に遭われた方々のご冥福をお祈りするとともに、被災された皆さまに心からお見舞いを申し上げます。

本市においても、近年では大雨や台風による道路冠水などの被害が発生していることから、今年度は、新たに新河岸川と柳瀬川の合流地点への河川監視カメラの設置や土のうBOXの増設など、さらなる水害対策の強化を実施します。

また、昨年の台風第19号では、本市ではじめて避難指示を発令し、2,877の方が避難所に避難されたことは記憶に新しいところですが、コロナ禍においては、ソーシャルディスタンスを確保するため、どうしても避難所の受入人数を半減せざるを得ません。避難所における「密」を避けるため、これ

からは、親戚や友人宅などへの「分散避難」についても心がけとご協力をお願いします。

加えて、今回の「令和2年7月豪雨」は、決して人ごとではなく、本市でもこのような災害は起こり得ます。「まだ大丈夫」との思いが「あつという間」、「みるみるうちに」という自然の猛威に打ち消されてしまうのです。「早め早めの避難」を意識しながら、広報しき7月号でご紹介した、家族構成や生活環境にあわせた一人ひとりの避難行動計画である「マイ・タイムライン」の作成もお願いします。

市としても、去る7月29日には、避難所を運営する市職員に対し、感染症対策に配慮した避難所開設・運営訓練を行いました。また、今後も熊谷地方気象台や荒川上流河川事務所と連携し、躊躇せず、早め早めの災害情報の発信を行います。市からの情報発信のツールである防災行政無線は大雨の中では聞き取りにくい場合もありますので、放送内容を電話で聞くことができる「防災行政無線テレホンサービス」もご活用ください。電話番号は[☎0800(800)0318]です。

また、放送内容はメール配信もしていますが、登録率が10%に満たない状況です。市からの災害情報は皆さまの命綱です。登録については、右記登録サイトのほか、市政情報課(第3庁舎3階)の窓口でもご案内いたしますので、ぜひご登録いただき、「いぎ」という時の備えをお願いします。



▲緊急情報メールなどのメール配信サービスは、こちらから登録できます

しき 広報

目次

■ 休日当番医	25
■ 暮らしの情報	24
■ 公共施設情報	13

8

2020
(令和2年)
No.600

編集・発行／埼玉県志木市総合行政部市政情報課
発行日／令和2年8月1日(毎月1回1日発行)

2020年は志木市制50周年です

おしらせ版 Information

笑顔 だいすき!



申込先
メールアドレス

募集

市内在住の4歳までの子どもたちを募集しています。必要事項(写真、掲載コメント、お子さんの氏名・年齢・性別、住所、保護者の氏名、電話番号)を入力のうち、市政情報課 [☑] koho@city.shiki.lg.jp・内線 2015] へご応募ください。

大好きなイチゴいっぱいの手作り
ケーキでニコニコ〜



やじま かなん
矢島 叶楠ちゃん(1歳)

イチゴ狩りでだいすきなイチゴを
たくさん食べたよ!大満足!!



こじま かなみ
小島 奏波ちゃん(2歳)

マスクと除菌スプレーの寄贈がありました

平成28年度から朝霞地区保護司会の会長として、また、令和元年度から埼玉県保護司会連合会副会長として地域の更生保護、犯罪者の更生支援や犯罪の予防啓発にご尽力いただいた濱岡健夫さん。

この度、それぞれの職の退任に際して、マスクと除菌スプレーをご寄贈いただきました。マスクと除菌スプレーは、新型コロナウイルス感染症予防のために、活用させていただきます。

寄附・寄贈を受け入れています

新型コロナウイルス感染症の影響を受けた方たちを支援するため、寄附・寄贈を受け入れています。詳細は、市ホームページをご覧ください。



▲市ホームページ

問合せ／財政課 内線2253



▲(左から)濱岡健夫さん、香川市長

志木市の人口・世帯数

令和2年7月1日現在 ()内は前月比

人口	76,460人 (-17人)
男	37,852人 (-28人)
女	38,608人 (+11人)
世帯数	35,345世帯 (+19世帯)

志木市役所

〒353-8501 志木市中宗岡1-1-1(代表)

☎048(473)1111(代表) ☎048(474)4384(代表)

柳瀬川駅前出張所

☎048(472)4449

志木市役所出張所(仮設)

☎048(473)3988

開庁時間

月～木曜日… 8時30分～17時15分

金曜日… 8時30分～19時

新型コロナウイルス感染症まん延防止のため、当面の間、金曜日も17時15分に閉庁します。また、土曜日の志木市役所出張所(仮設)は閉所となります。

- ホームページ
- 携帯電話向けページ
- ツイッター
- facebook

http://www.city.shiki.lg.jp/
 http://www.city.shiki.lg.jp/mob/
 https://twitter.com/Shiki_City
 https://www.facebook.com/shikicity



ホームページ



携帯電話向けページ

広報しきが
スマホで
読める

