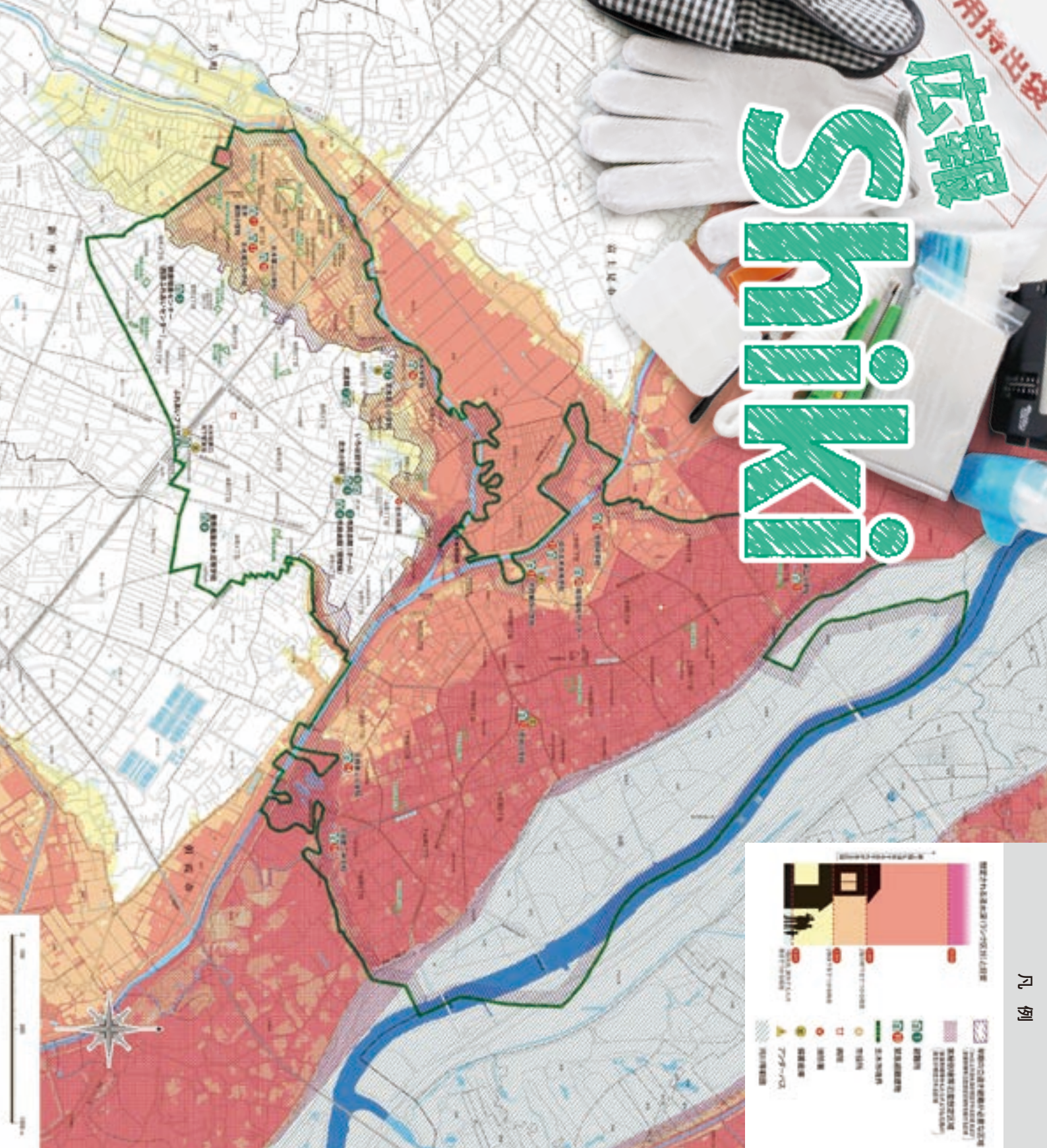


広報

# SHIKI



# 7

2020 (令和2年)  
No.599

特集

## 災害から身を守る

新型コロナウイルス感染症の対策  
志木市独自の取組

まちづくり  
新35の実行計画



特集

# 災害から身を守る

この写真は、昨年の10月に甚大な被害をもたらした台風第19号の翌日の荒川の様子です。一見すると美しい河畔の風景を切り取った一枚ですが、よく見ると電信柱が川に浸かり、木も川に飲み込まれて、ほとんどその姿は見えません。短時間の間に甚大な影響を及ぼす自然災害は、身近に潜む大きな危険です。災害が起きる前から、自分自身で備えることが大切です。今月は、新型コロナウイルス感染症に伴う新しい災害時の避難方法について考えてみましょう。

問合せ／防災危機管理課 内線2326

## 今、災害が発生したら…

現在、新型コロナウイルス感染症は世界中でまん延し、日本では緊急事態宣言は解除されたものの、今なお第2波、第3波の感染リスクが懸念されています。そんな中、今、災害が発生してしまつたらどのように行動すればよいのでしょうか。

避難先となる市内の各避難所では、多くの人が避難することで、3つの密（密閉・密集・密接）になりやすく、新型コロナウイルス感染症の感染リスクが高くなると考えられます。

市民の皆さんには、新型コロナウイルス感染症まん延防止のためにも、災害が発生する前に、自分自身の状況にあわせた避難方法を検討しましょう。

## 安全の確保ができれば在宅避難を

在宅避難とは、災害時に避難所に避難せず、自宅で避難生活を続けることを言います。

浸水のリスクがある地域や、山の斜面などの危険な場所ではなく、頑丈な建物やマンションなどの高層階に住んでいる場合は、自宅にとどまって避難生活をする方法も考えられます。

在宅避難は、まず第一に自宅で安全の確保ができていくことが前提となります。通信手段、非常灯、食料、飲料水、衛生・医薬品、電源や熱源の確保などが在宅避難には必要です。災害発生後には、それらの物資は入手困難になるので、日頃から非常時に備えることが大切です。



▲水害時、避難が困難な場合は、可能な限り上層階への垂直避難を！

## 可能な限り分散避難を

分散避難とは、親戚や友人の家、近くにある高い建物や安全であれば車の待機など、指定された避難所以外へ避難することで、災害時に多くの人が集まることが想定される避難所以外へ分散する方法です。

しかし、避難所以外へ避難した場合に、災害状況の把握や自宅へ帰る判断、トイレや水などで困るなどの課題もあります。しっかりと事前に対策を講じて、備えることが大切です。



## 3密(さんみつ)を回避する避難方法の検討



災害情報・避難情報をもとに避難の必要性や避難先を検討

### 避難の必要性を検討

自宅での安全確保ができる人は、必ずしも避難所に行く必要はありません(在宅避難)。



### 親戚や友人の家など



テント泊  
車中泊

指定  
避難所

3密を回避するために  
さまざまな避難先を検討(分散避難)

※車中泊はエコノミークラス症候群への対策にも配慮する必要があります。

## 不安があればためらわずに避難所へ

「在宅避難」や「分散避難」を検討することも大事ですが、不安があれば、ためらうことなく避難所に避難してください。しかし、避難所に行くことで、新型コロナウイルス感染症への不安もあると思います。市として、避難所におけるさまざまな対策を講じていますので、避難する皆さんも感染拡大防止にご協力をお願いします。

### 避難所での対策

- マスク、非接触型体温計、消毒液など衛生用品を配備
- 十分な換気やスペースの確保
- 消毒の徹底
- 避難所にパーティションの導入を進めます



▲車いす利用者でも使用できるパーティション

### 市民の皆さんのご協力をお願いします

- 避難時にマスク、体温計、アルコール消毒、除菌シートなどの持参
- 避難者自身の健康状態の確認
- 手洗い、<sup>せき</sup>咳エチケットの徹底
- 避難所の運営ボランティア



▲手洗いの徹底

# 「いざ」というときのために「いま」から

台風シーズンを目前にした今、実際に水害が起こったとき、自分の住んでいる地域が安全なのか、自分がどこに避難すればいいのか、皆さんは把握していますか。

避難時に必要なものや情報収集の方法を確認し、円滑に避難行動ができるようにマイ・タイムラインを作成して、いざというときすぐに避難できるようにしましょう。

## ⚠ 洪水ハザードマップを確認

表紙または右記QRコードの洪水ハザードマップで、自宅周辺の危険性や避難場所、避難場所への安全な経路を確認しましょう。ハザードマップに避難経路を書き込んだり、マイ・タイムラインの作成にも役立てましょう。



▲洪水ハザードマップ QRコード

## ⚠ 避難時に必要なものを確認

避難時には、両手を自由に使えるように、必要なものはリュックに入れましょう。

また、避難所での新型コロナウイルス感染症対策のため、マスクなども必ず持参するようにしましょう。

- |  |  |
|--|--|
| <input type="checkbox"/> 飲料水                           | <input type="checkbox"/> 食料品（カップめん、缶詰、チョコレートなど）  |
| <input type="checkbox"/> 衛生用品（体温計、マスク、消毒液など）           | <input type="checkbox"/> 救急医療品（包帯、常備薬など）         |
| <input type="checkbox"/> 懐中電灯、ロープ、棒、杖 <sup>つえ</sup> など | <input type="checkbox"/> 軍手、タオル、ウエットティッシュ、ゴミ袋    |
| <input type="checkbox"/> 衣類、下着類、くつ下、スリッパ               | <input type="checkbox"/> 携帯ラジオ、予備電池              |
| <input type="checkbox"/> 筆記用具、雨具、防寒具                   | <input type="checkbox"/> 現金、貴重品（預金通帳、印鑑、健康保険証など） |



## ⚠ マイ・タイムラインを作成

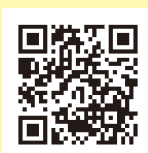
マイ・タイムラインとは、家族構成や生活環境にあわせた皆さん一人ひとりのタイムライン（事前行動計画）です。台風の接近によって河川の水位が上昇するときなどに、自分自身がとる行動を時系列的に整理し、取りまとめるものです。

自分の住んでいる地区の洪水リスクを知り、災害時に「いつ」「誰が」「何をするか」を考えます。次ページのマイ・タイムラインシートの「あなたの行動」欄に、自分の家族構成や生活環境にあった避難に必要な情報・判断・行動を実際に記入してみましょう。作成後は、いつでも確認できるように保管しましょう。

市内の状況を情報収集

災害時、より安全に行動するためには、こまめな情報収集が欠かせません。  
市では、さまざまな媒体を介して情報発信を行っていますので、この機会に情報を得る方法を確認し、登録などをおこなっていきましょう。

□ 志木市緊急・災害情報サイト  
緊急・災害時は、市公式ホームページへアクセスしにくくなるのが想定されます。そこで、志木市緊急・災害情報サイトを閲覧してください。災害時に必要となる情報を随時更新していきますので、ブックマークに登録しておきましょう。



▲緊急・災害情報サイトQRコード

□ メール配信サービス  
防災行政無線の放送内容や避難情報、気象情報は、メール配信による情報提供を行っています。確実に情報を得るために、登録をしていない人は、メール配信サービスに登録しましょう。



▲メール配信サービス登録QRコード



# 作ってみよう！マイ・タイムライン

## 志木市からの情報 および気象情報

- 台風予報・発生
- 早期注意情報
- 大雨注意報・洪水注意報

## 避難準備・ 高齢者等避難開始

## 避難勧告 避難指示(緊急)

## 災害発生情報

## あなたの行動

- ・テレビ、ラジオ、インターネットなどによる気象情報の確認
- ・ハザードマップなどによる避難所・避難経路の確認
- ・防災グッズの準備

- ・大雨や河川の状況の確認(河川監視カメラなど)
- ・高齢者等避難開始

- ・避難開始

- ・避難完了

雨風が強くなる前の行動

水位などの状況を把握して避難行動を開始する

身の安全を確保

リアルタイムで確認できます。



▲河川監視カメラ  
QRコード

河川監視カメラ  
水害への備えとして、新河岸川に架かる袋橋と柳瀬川に架かる高橋の2か所に河川監視カメラを設置し、河川の様子を24時間ライブ配信しています。河川に近づくことなく、増水した河川の状況を

### □ 河川監視カメラ

ローしてくだ  
さい。



▲市公式ツイッター  
QRコード

### □ 市公式ツイッター

市公式ツイッターでは、メール配信の内容や災害情報を発信しています。平常時には、イベントやお知らせ情報を発信していますので、ぜひ、フォローしてくだ  
さい。

### ▼ 通話料無料

☎0800(800)0318

□ 防災行政無線テレホンサービス  
災害時などは、防災行政無線の放送が聞こえにくい場合があります。そんな時は防災行政無線テレホンサービスをご利用ください。

# 新型コロナウイルス感染症の対策

## 志木市独自の取組

▶新型コロナウイルス  
感染症関連情報QRコード



市では、国や県による支援に加え、新型コロナウイルス感染症の影響を受けている市民生活を支え、事業者の活動継続を支援するとともに、感染拡大を防止するため、市独自の対策を実施しています。



志木市広報大使カバル  
©sbs.or.jp

### 市民の生活を支える

#### 水道料金の一律減額

5月検針分から全世帯の水道料金基本料を50%減額しています(6か月分)。

問合せ/上下水道総務課  
☎048(473)1299(代)

#### ひとり親家庭等応援金

児童扶養手当について、子ども1人あたり3万円を、5月と7月にそれぞれ加算して給付します。

問合せ/子ども支援課 内線2445

#### (緊急雇用)会計年度任用職員の採用

新型コロナウイルス感染症の影響により内定を取り消された人を、市が会計年度任用職員として採用します。

※詳しくは、13ページをご覧ください。

問合せ/人事課 内線2116

#### 傷病見舞金の支給(国民健康保険)

国民健康保険の被保険者のうち、新型コロナウイルス感染症に感染した自営業の人などに傷病見舞金20万円を支給します。

問合せ/保険年金課 内線2560

### 事業者を支える



#### 緊急店舗賃借料補助金

国の持続化給付金に該当する事業者のうち、賃貸物件において事業を営む者に対して、その賃借料の1/4を補助します(限度額10万円/月、4月・5月の2か月分)。

問合せ/産業観光課 内線2173

#### テイクアウト等事業転換補助金

飲食店や喫茶店がテイクアウト及び宅配をはじめするための費用(広告費、人件費、備品購入費など)について、100%補助します(限度額10万円)。

問合せ/産業観光課 内線2173

#### 法人市民税均等割の減免

国の持続化給付金の給付決定を受けた法人のうち、一定の規模以下の法人について、法人市民税の均等割を減免します。

問合せ/課税課 内線2232

#### 個人事業者に対する支援金の給付

国の持続化給付金の給付決定を受けた個人事業者のうち、法人市民税の申告義務がない人に、法人市民税の減税相当分として5万円の支援金を給付します。

問合せ/産業観光課 内線2173

持続化給付金について、ご自身で電子申請を行うことが困難な人のために、7月1日(水)から志木市商工会でも申請サポートを実施します。利用を希望する人は事前に来所のうえ予約してください。

とき/毎週水・金曜日 9時30分~17時 問合せ/志木市商工会 ☎048(471)0049

# 感染拡大を防止する



## 「除菌電解水給水器」を 全公立小・中学校と健康増進センターに配置

ドアノブや手すりなどの除菌ができる「除菌電解水（次亜塩素酸水）」の給水器を全公立小・中学校と健康増進センターに配置しました。

問合せ／学校教育課 内線3120  
健康増進センター ☎048(473)3811

## 11万5千枚のマスクを購入

11万5千枚のマスクを購入し、うち3万5千枚を全公立小・中学校に配備し、8万枚を今後懸念される感染拡大の第2波に備えて備蓄しました。

問合せ／学校教育課 内線3120  
健康増進センター ☎048(473)3811

## 妊婦さんへ市長からの メッセージ付きマスクを配布

妊婦さんへ市長からのメッセージ付きマスクを一人につき5枚配布しました。

問合せ／健康増進センター ☎048(473)3811

## 窓口待ち人数表示モニターのライブ配信

窓口の混雑を避けるために、総合窓口課の窓口待ち人数表示モニターの状況を市公式YouTubeでライブ配信しています。

問合せ／総合窓口課 内線2134  
▶市公式YouTube QRコード



## 避難所に感染拡大防止 パーティションなどを導入

避難所での感染拡大を防止するため、避難者同士の間隔を確保し、飛沫感染を防ぐパーティション1,100台を今年度中に導入します。

問合せ／防災危機管理課 内線2624

## 郵送による妊娠届の受付、 LINEビデオ通話による面接相談

妊娠届の受付は原則として健康増進センターと子ども支援課で行っていますが、来所することが不安な妊婦さんに対して、郵送による妊娠届の受付及びLINEのビデオ通話による面接相談を実施しています。

問合せ／健康増進センター ☎048(473)3811

## 市内医療機関や児童・高齢者・障がい者の施設へ マスクなどを提供

市内医療機関、子どもや高齢者、障がいのある人の施設へ災害備蓄用のマスクなどを提供しました。さらに、TMG宗岡中央病院には、マスクに加え、市で備蓄していた「感染症対策防護服」と「高性能マスクN95」を提供しました。

問合せ／健康増進センター ☎048(473)3811

## 市内のコンビニに戸籍・住民基本台帳 関係様式を設置

市役所に来庁しなくても郵送で申請ができるよう、「婚姻届」、「転籍届」、「郵送による転出届」、「住民票・戸籍等交付申請書」を記入例などとセットにして、市内の全ファミリーマートと全セブン-イレブンに設置しています。

問合せ／総合窓口課 内線2134

## おしらせ

### 特別定額給付金の申請期限は8月31日(月)まで！

特別定額給付金の郵送申請方式による申請期限は、8月31日(月)(当日消印有効)までです。また、市公式YouTubeで申請方法について紹介しています。あわせてご覧ください。

問合せ／新型コロナウイルス感染症給付金室 内線2654



▲市公式YouTube QRコード

# まちづくり新35の実行計画

## 第2期最終年を迎えるにあたり



志木市長  
香川 武文

今年で、まちづくり第2ステージにおいてお示しした「まちづくり新35の実行計画」も3年目が終了し、令和2年度はいよいよ最終年度を迎えます。

そこで、今月はこの1年間において達成した取組事項の実績や現在取組を進めている事業の内容など、実行計画の進捗状況をお知らせします。7月1日現在の進捗状況は、15の取組事項が達成、20の取組事項が進行中となっています。達成した取組事項の中には、防犯カメラの設置支援や、民間事業者と連携した障がい者グループホーム及び通所施設の整備などがあり、市民の皆さまが安心して暮らすことができる環境の整備や障がいのある方が住み慣れた地域で活動できる場の創出につながったものと実感しております。

また、現在進行中の取組事項についても、早期実現となるようスピード感を持って着実に実行することで、「市民力でつくる 未来へ続くふるさと志木市」の実現に向け、全力でまちづくりを進めてまいります。

## 7月1日現在の進捗状況

**15** 達成 **20** 進行中

市では、「市民力でつくる 未来へ続くふるさと 志木市」の実現に向けて、将来を見据えた4つの戦略プロジェクトを軸に「まちづくり新35の実行計画」を策定し、さまざまなアクションを展開しています。

問合せ／秘書政策課 内線2215

## 目標を達成した事業(一部抜粋)

達成度	取組事項	取組の概要	これまでの取組内容
★	保育の量と質の充実①	待機児童の解消に向けた取組を進めるとともに、保育園と小学校をつなぐ新しい形の保育園を整備します。	<ul style="list-style-type: none"> <li>◆民間事業者と保育園の開園に係る基本協定を締結</li> <li>◆民間事業者より、今後の事業計画や建設計画などについて、保護者及び周辺住民に対し、説明会を開催</li> <li>◆平成31年4月に「館第一すぎのご保育園」が開園</li> <li>◆令和2年4月に「館第二すぎのご保育園」が開園</li> </ul>
★	防犯カメラの設置支援	商店会や町内会などが設置する防犯カメラに対する補助制度をつくります。	<ul style="list-style-type: none"> <li>◆商店会等が実施する防犯カメラの設置に対する補助制度を平成30年4月より開始し、1件(6基分)の補助を実施</li> <li>◆町内会、警察と協議を実施し、防犯カメラを市内要所120か所に設置</li> </ul>
★	消防施設の整備	宗岡地域の安全・安心に向けて、消防団第4・第5分団車庫を担当地区内に建替えます。	<ul style="list-style-type: none"> <li>◆消防団第4分団車庫の新築工事を実施し、単独の車庫を建設</li> </ul>
★	民間事業者と連携した障がい者グループホーム及び通所施設の整備	民間の活力で障がい者のグループホームを30床整備するとともに、障がい者の通所施設を整備します。	<ul style="list-style-type: none"> <li>◆障がい者グループホームの整備に向けた、基本協定を締結</li> <li>◆三ツ木保育園跡地に民間事業者による障がい者の通所施設が平成30年3月に開所</li> <li>◆民間事業者による市有地既存建物の解体及び障がい者グループホームを1棟整備し、平成31年4月に開所</li> <li>◆福祉センター近隣の民地に、民間事業者による障がい者の通所施設が令和元年8月に開所</li> <li>◆福祉センター近隣の民地に、民間事業者による障がい者グループホーム2棟が令和2年4月に開所</li> </ul>
★	窓口ワンストップサービス及びICT化の推進	市民サービスの向上に向けて、新市庁舎の建替えに合わせ、市役所窓口のワンストップ化とICT化を進めます。	<ul style="list-style-type: none"> <li>◆志木市庁舎建設庁内検討プロジェクト・チームにおいてレイアウトなどの基本的事項について審議し、実施設計に反映</li> <li>◆総合的な福祉相談窓口の設置等を見据えた組織改正を実施</li> <li>◆基幹系システムネットワーク、情報系ネットワーク、インターネット系ネットワークを統合した新たな庁内ネットワークを構築</li> </ul>



■達成度のめやす  1枚…事業の達成度 0%~29%  2枚…事業の達成度 30%~59%  
 3枚…事業の達成度 60%~79%  4枚…事業の達成度 80%~99%  5枚…事業の達成度 100%

▶整備された船着き場を活用して行  
なっている和舟回遊事業「いろはの  
渡し」



◀宗岡地区の安全・安心に向けて、  
新たに建設した消防団第4分団車庫  
(上宗岡)

現在進行中の事業(一部抜粋)

達成度	取組事項	取組の概要	これまでの取組内容
	いろは健康ポイント事業の拡充	いろは健康ポイント事業を行い、市民の元気づくりを応援します。	<ul style="list-style-type: none"> <li>◆新規参加者を募集し、参加者数を2,911人まで拡大</li> <li>◆健康ポイント事業専用端末を市内公共施設など合計28か所に設置</li> <li>◆専用端末のエラー検知機能を追加</li> <li>◆新規参加者を対象に、健康になりまっするフェスタを毎年開催</li> </ul>
	世界に通用する志木っ子の育成	小学校での英語教科化やグローバル化を見据え、民間企業との提携などによる英語教育を充実します。	<ul style="list-style-type: none"> <li>◆英語教育検討委員会を立ち上げ、教員研修のあり方や今後の活動方針などの意見交換を実施</li> <li>◆小学校にALTを2名増員</li> <li>◆小学校教員を対象とした外国語研修会を実施</li> <li>◆外国語主任会において、児童生徒の意欲を高める効果的な指導法及び評価の研究や検証を行い、指導計画・評価(案)を作成</li> <li>◆令和元年度より、市で採用した英語専科教員を小学校2校に配置し、担任やALTと連携した授業を実施</li> </ul>
	水害対策の強化	高台地域への道路横断側溝の整備、主要河川に監視カメラの設置、樋管ゲートの自動化、土のうBOXの設置など水害対策を強化します。	<ul style="list-style-type: none"> <li>◆道路横断側溝及び集水<sup>ます</sup>枒を新たに計42か所設置</li> <li>◆越流防止型・落ち葉対策型への蓋交換を計67か所実施</li> <li>◆道路冠水監視カメラを6か所設置</li> <li>◆河川監視カメラを柳瀬川の高橋と新河岸川の袋橋の2か所に設置し、24時間365日、見られるよう保守点検を実施</li> <li>◆下宗岡1丁目ポンプ場、樋<sup>ひ</sup>之<sup>の</sup>詰<sup>づ</sup>樋<sup>ひ</sup>管<sup>かん</sup>のゲートの自動開閉ができるよう操作盤の改修工事を実施</li> <li>◆土のうBOXを11町内会に設置</li> <li>◆志木第四小学校・志木第二中学校の雨水流出対策工事詳細設計を実施</li> <li>◆志木第四小学校の雨水流出対策工事を実施</li> </ul>
	いろは親水公園のにぎわい創出	「いろは親水公園」の護岸や船着き場、遊歩道を再整備するとともに、自慢の市民力で彩り豊かな公園としてにぎわいを創出します。	<ul style="list-style-type: none"> <li>◆埼玉県と連携し、左岸高水敷<sup>なかつ</sup>広場、中洲の護岸、中洲の船着き場を整備</li> <li>◆市民団体による植栽の実施</li> <li>◆春の一大イベントとして「志木さくらフェスタ」と「村山快哉堂まつり」を同日開催</li> <li>◆和舟・カヌー体験事業の実施</li> <li>◆民間活力の導入に向けて、サウンディング型市場調査の実施及び整備手法等を検討</li> </ul>

## 新型コロナウイルス感染症関連情報

## 多大なる"エール"をありがとうございます

問合せ／財政課  
内線2253

新型コロナウイルス感染症まん延防止のため、たくさんの皆さまから心温まるご寄附・ご寄贈をいただきました。心から感謝し、お礼申し上げます。いただいたマスクなどは、有効に活用させていただきます。

令和2年6月16日現在

内容	寄附者
マスク (手作りも含む)	齋藤 みち子 様、(株)ランニング 様、荒川 時子 様、(株)ココ・エステート 様、 (一社)P-CONNECT 様、志木市心身障害児者を守る会 様、中川 雅靖 様、濱岡 健夫 様 ほか
学童保育用マスク	田中 裕子 様、鈴木 安佳里 様、木立 幸子 様、山口 真由美 様、料理サークル さくらんぼ 様、 瀬島 湯可 様 ほか
飛沫飛散防止板	(株)浜工務店 様、(株)出羽紙器製作所 様
次亜塩素酸水	柳瀬川動物病院 様
除菌スプレー	濱岡 健夫 様
金具	(株)市之瀬電設 様、宮本 日出(幸町歯科口腔外科医院) 様 ほか
手作り固形石鹸	志木中学校 科学部の皆さん
フェイスシールド	吉川 様

志木市広報大使カパル  
©sbs.or.jp

※寄附者のお名前は、内容ごとに順不同で掲載

## 期間限定！「カパル」イラスト入りの特別受理証明書 及び結婚記念証を発行します

問合せ／総合窓口課 内線2135

7月1日から令和3年3月31日までに、志木市に婚姻届を提出し、受理されたお二人に、ご結婚の記念として、希望により市制施行50周年記念の「カパル」イラスト入りの特別受理証明書もしくは結婚記念証を発行します。

### 特別受理証明書と結婚記念証の違い

	特別受理証明書	結婚記念証
内容	戸籍法第48条第1項及び戸籍法施行規則第66条第2項により交付する公的な証明書です。 通常は、賞状用紙で発行されるものですが、市制施行50周年記念として「カパル」イラスト入りの用紙も選べます。	公的な証明としては使えませんが、市制施行50周年記念デザインの用紙に、お二人の氏名を記載して、発行します。 ※総合窓口課戸籍窓口(第1庁舎)で受理された婚姻届1件につき1枚とさせていただきます。
サイズ	B4サイズ	A4サイズ
料金	有料(1部:1,400円)	無料
公的証明の有無	公的証明書	公的証明書ではない
見本		

# 9月からスタート！ マイナポイントを活用してお得に買い物

問合せ／総合窓口課  
内線2134

## マイナポイントとは

マイナンバーカードを取得し、マイナンバーカードでマイナポイントの予約・申込みをした人を対象に、ご自身で選択したキャッシュレス決済サービス（〇〇pay、ICカードなど）で使えるポイントを、チャージ・買い物の額に応じて国が付与するポイントのことです。

キャッシュレス決済で2万円までのチャージまたは買い物をすると、利用額に応じて一人あたり上限5,000円分のマイナポイントがもらえます。

詳しくは、マイナポイント事業ホームページ[<https://mynumbercard.point.soumu.go.jp/>]をご覧ください。

## マイナポイントの利用イメージ

### ①マイナンバーカードの取得



### ②マイナポイントの予約 (マイキーID設定)



### ③マイナポイントの申込み (7月～)



利用するキャッシュレス決済サービスを一つ選択します。

### ④チャージなどに対して、 マイナポイントが付与される (9月～)



登録したキャッシュレスサービスの利用で、ポイントは付与されます。

### ⑤マイナポイントを利用して 買い物(9月～)



買い物の際には、マイナンバーカードは使用しません。

## マイナポイント予約(マイキーID設定)の設定方法

### スマートフォンでの設定方法

- ①スマートフォン※でマイナポイントアプリをダウンロード
  - ②アプリの指示に従い、マイナンバーカードを読み取る
  - ③マイナンバーカード交付時に設定した4桁のパスワード(利用者証明用電子証明書パスワード)を入力
- ※スマートフォンはマイナンバーカード対応機種に限ります。

### パソコンでの設定方法

- ①パソコンでマイキープラットフォームの画面へ
  - ②指示に従い、マイナンバーカードに対応したICカードリーダーライターにマイナンバーカードをセット
  - ③マイナンバーカード交付時に設定した4桁のパスワード(利用者証明用電子証明書パスワード)を入力
- ※パソコンでの設定には、公的個人認証利用者クライアントソフトをインストールする必要があります。

### マイナポイント予約設定補助専用コーナーを設置しています

市役所では、ご自身でマイキーIDの設定ができる専用コーナーを設置しています。マイキーID設定補助専任担当者もいますので、お気軽にお声がけください。

とき／月～金曜日(土・日曜日、祝休日を除く) 9時～12時、13時～17時 ところ／総合窓口課(第1庁舎)

持ち物／マイナンバーカード

▼マイナンバーカード交付時に設定した4桁のパスワード(利用者証明用電子証明書パスワード)も必要です。

**!** マイナポイントの対象となるキャッシュレス決済は9月の利用分からとなります。

# 健康寿命日本一をめざそう！健康寿命のばしマッスルプロジェクト 令和2年度志木市いろは健康ポイント事業 参加者追加募集！

問合せ／健康政策課  
内線2475

志木市独自の取組「いろは健康ポイント事業」は、現在約2,900人の市民の皆さんが参加しています。  
今年も参加者を募集します。今年度から新たに見守りポイント※が追加されます。  
ぜひご参加ください！

※地域で見守りの目を増やすため、子どもの帰宅時間帯にポイントが獲得できます。

## 「いろは健康ポイント事業」ってどんな事業？

無償貸与された活動量計を携帯し、市内の専用端末にかざして歩数のデータを送信したり、市の指定する健康づくりプログラムへの参加や健診結果、人間ドックの結果を提出した場合に、ポイントが獲得できる事業です。貯まったポイントはお買物券と交換できるので、楽しみながら気軽に健康づくりがはじめられます。



埼玉けんこう大使  
志木市広報大使カバシ  
©sbs.or.jp

募集人数／300人(申込み多数の場合は抽選)

申込期間／7月20日(月)～8月31日(月)

参加費用／無料(活動量計は無償で貸与します)

参加条件／次の①～③の条件をすべて満たす人

- ①40歳以上の市内在住者(昭和55年4月1日以前に生まれた人が対象です)
  - ②参加期間中に行う健康関連のアンケート調査、活動量測定、筋力測定などに協力できる人
  - ③10月10日(土)または11日(日)の計測会から、この事業に参加できる人
- ※計測会参加日から事業開始となります。

## 申込方法

7月20日(月)から8月31日(月)までに、次のいずれかの方法で健康政策課へお申し込みください。  
新型コロナウイルス感染症予防のため、インターネット、郵送、FAXでの申込みにご協力をお願いします。

### ①インターネットで申し込む

市ホームページから専用フォームに入力(右記QRコードからも申込み可)



申込フォーム  
QRコード

### ②申込書で申し込む

市内公共施設に設置の申込書に必要事項を記入し、健康政策課へ提出(郵送・FAX可)

郵送先：〒353-8501 志木市中宗岡1-1-1 志木市役所健康政策課 いろは健康ポイント事業係

FAX：048(471)7092

受付時間：9時～17時(土・日曜日、祝休日を除く)

※郵送の場合は、8月31日(月)の消印まで有効

### ③電話で申し込む

電話：048(473)1111 内線2475 受付時間：9時～17時(土・日曜日、祝休日を除く)

**！** すでにいろは健康ポイント事業に参加中の人は、今回の申込みは不要です。

## ウォーキング時もソーシャルディスタンス

散歩やウォーキング、「あるこう！かざすくん」にかざす時などは、人込みを避け、間隔を空けましょう。



# 『市民とともに汗をかき、自ら磨き続ける 努力を惜しまない職員』を募集します

問合せ／人事課 内線2116

## 令和3年4月1日採用情報

第一次試験日／9月20日(日)

▼一般事務職上級、社会福祉士のみ、従来型公務員試験と民間型試験(SPI3)の試験選択制

募集区分／別表のとおり

受験案内配布場所／7月1日(水)から8月10日(月)まで、市ホームページからダウンロード(人事課でも配布)

申込み／7月24日(金)から8月10日(月)までに、市ホームページの電子申請・届出サービスより申込み

▼インターネットを利用できない人のみ郵送可(8月10日(月)必着)

郵送先:〒353-0002 志木市中宗岡1-1-1 志木市役所人事課

※受験区分により提出が必要となる書類があるので、受験案内を確認してください。

※書類に不備がある場合は、受付できないのでご注意ください。

その他／地方公務員法第16条に該当する人は受験できません

## 別表

募集職種	試験区分	受験資格	募集人数
一般事務職	上級(大卒程度)	平成2年4月2日から平成11年4月1日までに生まれた人	10人程度
	中級(短大卒程度)	平成11年4月2日から平成13年4月1日までに生まれた人	
	初級(高卒程度)	平成13年4月2日から平成15年4月1日までに生まれた人	
一般事務職 (社会福祉士)	上級(大卒程度)	平成2年4月2日から平成11年4月1日までに生まれた人	
一般事務職 (障がい者対象)	①上級(大卒程度) ②中級(短大卒程度) ③初級(高卒程度)	障害者手帳の交付を受けている人で、下記受験資格を満たす人 ①平成2年4月2日から平成11年4月1日までに生まれた人 ②平成11年4月2日から平成13年4月1日までに生まれた人 ③平成13年4月2日から平成15年4月1日までに生まれた人	若干名
技術職 (土木)	上級(大卒程度)	平成2年4月2日から平成11年4月1日までに生まれた人	若干名
	中級(短大卒程度)	平成11年4月2日から平成13年4月1日までに生まれた人	
	初級(高卒程度)	平成13年4月2日から平成15年4月1日までに生まれた人	
技術職 (建築)	上級(大卒程度)	平成2年4月2日から平成11年4月1日までに生まれた人	若干名
	中級(短大卒程度)	平成11年4月2日から平成13年4月1日までに生まれた人	
	初級(高卒程度)	平成13年4月2日から平成15年4月1日までに生まれた人	
保健師	上級(大卒程度)	平成2年4月2日から平成11年4月1日までに生まれた人で、保健師資格を取得しているか、本年度取得見込みの人	若干名

## 志木市職員座談会

市役所を志望する皆さんが仕事の魅力や職場の雰囲気などについて、職員に自由に聞くことができる機会です。

とき／7月18日(土) 9時～ ところ／市役所(第2庁舎)

対象／令和2年度志木市職員採用試験の受験希望者(本人に限ります)

定員／約30人(先着順)

申込み／7月1日(水)から13日(月)までに、市ホームページの電子申請・届出サービス【『市役所職員に聞いてみよう!』参加申込み】からお申し込みください。

## 【緊急雇用】会計年度任用職員を募集しています

市では、新型コロナウイルス感染症の影響により内定を取り消された人への支援として、令和3年3月31日までを任期とする会計年度任用職員(非常勤職員)を当面の間、随時募集しています。

勤務内容／市役所各課にて事務作業、窓口での接客、電話対応など

応募資格／以下の①、②のいずれにも該当する人

①志木市在住の人 ②新型コロナウイルス感染症の影響により内定を取り消された人

申込み／市ホームページにある会計年度任用職員登録申込書(緊急雇用)を記入のうえ、持参もしくは郵送で人事課(第3庁舎)へ

## 志木市事業判定会の 対象候補事業を募集します

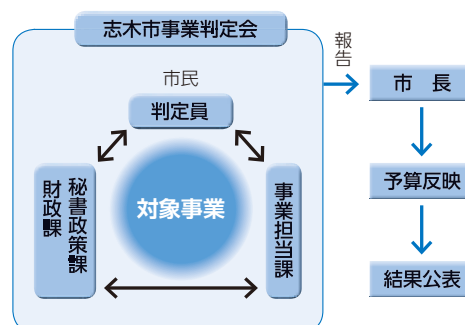
問合せ／秘書政策課 内線2216

市が実施する事業の改善や方向性を決定する際に「市民感覚」を取り入れることを目的に、事業の効果や必要性などを市民の皆さんが判定する事業判定会を実施します。

### 事業判定会とは

市民判定員が、対象事業の担当課と企画・財政担当課の意見交換を聞いたうえで、「事業担当課の計画どおり事業を進めて良い」「見直した方が良い」などの判定をします。

対象事業は、市民の皆さんから募集した対象候補事業と、市役所内で改善などの議論があった事業の中から、より改善に結びつく可能性がある事業を市長が選定し、決定します。



### 対象候補事業の募集

**募集事業**／志木市将来ビジョン実行計画(令和2年度～令和4年度)に掲載されている事業の中から、判定会で事業の実施方法や方向性などを議論してほしい事業

**募集期間**／7月1日(水)～8月28日(金)

**対象(応募できる人)**／市内在住・在勤者

**実行計画の閲覧方法**／秘書政策課(第3庁舎)、市内各公共施設及び市ホームページで確認できます。

※応募方法などの詳細については、市ホームページをご確認ください。

## 夏祭りの中止 第17回志木市民花火大会の中止

### 夏祭りを中止します

新型コロナウイルス感染症まん延防止の観点から、予定していた次の夏祭りが中止となります(6月18日時点)。

**神社などの夏祭り** 問合せ／産業観光課 内線2164

敷島神社、しきアロハ商店会の夏祭りイベント、民踊流し、下ノ宮八坂神社、産財八坂神社

**町内会の夏祭り** 問合せ／市民活動推進課 内線2144

久保町内会納涼夏まつり、福住町会夏祭り、上木町内会上木町夏まつり、宗岡三区町内会納涼盆踊り大会、志木ニュータウン町内会連合会2020森の祭り、シーズクラブ町内会シーズンウィッシュ志木夏祭り、城町内会子供みこし、柳瀬川町内会柳瀬川納涼大会、志木ハイデンス町内会夏祭り

**第17回志木市民花火大会を中止します** 問合せ／産業観光課 内線2164

志木市観光協会では、これまで9月19日(土)の第17回志木市民花火大会実施に向け、準備を進めてきましたが、新型コロナウイルス感染症まん延防止の観点から、現在の状況下において地元の皆さんや来場者の安全を確保しながら開催をすることは困難と判断し、令和2年の大会開催の中止を決定しました。

開催を楽しみにしていた皆さんにはご迷惑をおかけいたしますが、ご理解とご協力をお願いします。

### 協賛金募集の中止

花火大会中止に伴い、協賛金の募集を中止します。すでにお申し込みをいただいた皆さんには、ご迷惑をおかけしますが、今後返還の手続きを進めていきますので、ご理解とご協力をお願いします。

# 「新型コロナウイルス感染症の予防」と 元気で過ごすために心がけたいこと

問合せ／長寿応援課  
内線2424

新型コロナウイルス感染症予防のため、外出を控える動きが続いています。そのなかで、「動かないこと（生活不活発）」による健康への影響も心配されています。そこで、元気に過ごすために次のことを心がけましょう。

## 意識して体を動かしましょう！

「動かない」状態が続くことで、心身の機能が低下して「動けなくなる」ことが心配されます。また、転倒などを予防するためにも、日頃からの運動が大切です。

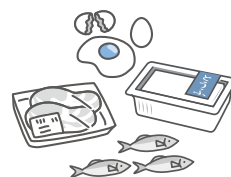
- 人込みを避けて、一人や限られた人数で散歩をしましょう。
- 家の中や庭などでできる運動を行いましょう（ラジオ体操、足踏み、スクワットなど）。
- 立ったり動いたりしている時間を増やしましょう（足踏みしながらテレビを観る、立って行う家事をするなど）。

## しっかり食べて栄養に気をつけましょう！

動かないことで空腹にならず、食事の量を減らしていませんか？  
しっかりと食べて、体力を維持し、免疫力の低下を防ぎましょう。

- 3食きちんと食べることで生活リズムも整います。
- 特に筋肉の元になる「タンパク質」を積極的に摂りましょう。

▼タンパク質は、肉、魚、卵、大豆製品などに多く含まれます。



## 口を清潔に保ち、口を動かすようにしましょう！

外出しないことで人と会う機会が減り、話すことも少なくなります。  
一人でいても口を動かすようにして口の周りの筋肉を使うようにしましょう。

- しっかり噛んで食べましょう。
- ラジオやテレビの音楽に合わせて歌をうたってみましょう。
- 毎日、口の体操をしてみましょう。

## 口の体操をしましょう！

### パタカラ体操

「パ」「タ」「カ」「ラ」をそれぞれ5回ずつ、大きな声ではっきりと発音しましょう。  
「パタカラ」と続けて発音し、5回繰り返しましょう。



**パ** 唇を破裂させるように  
「パ」と発音



**タ** 舌の先を歯切れよく  
「タ」と発音



**カ** 舌の奥をのどに押し付ける  
ように「カ」と発音



**ラ** 舌の先を回すように  
「ラ」と発音

### 口風船体操

口を閉じたままで上唇側（鼻の下）、右頬、下唇側（顎の上）、左頬の順に空気を入れて風船のように大きくふくらませます。

上、右、下、左の順に5回繰り返しましょう。



上唇側に空気をためます



右の頬に空気をためます



下唇側に空気をためます



左の頬に空気をためます



新型コロナウイルス感染症の感染状況により、イベントなどが中止・延期となる場合があります。  
詳しくは、各施設にお問い合わせいただくか、市ホームページなどをご覧ください。



▼西原ふれあいセンター ☎048(487)4611 FAX 048(476)7222

開館時間/9時~22時 ☺幸町3-4-70(健康増進センター2階)



▼郷土資料館 ☎・FAX 048(471)0573

開館時間/9時30分~16時30分 休館日/月曜日 ☺中宗岡3-1-2



▼旧村山快哉堂 ☎048(474)5411

開館時間/10時~16時 開館日/金・土・日・月曜日、7月23日(木) ☺中宗岡5-1



▼指定文化財の公開 生涯学習課 内線3143

国指定重要有形民俗文化財  
志木の田子山富士塚

とき/7月4日(土)・6日(月)・9日(木)・12日(日)・15日(水)・18日(土)・23日(木)・26日(日)・29日(水)、8月1日(土)・4日(火)・7日(金)・10日(月) 10時~15時 内容/富士塚に登り見学できます ※天候や塚の状態によって、公開が中止になる場合があります 問合せ/田子山富士保存会(志木市商工会館内) ☎048(471)0049  
※説明ガイドを希望する場合は、ご連絡ください



▼総合福祉センター ☎048(475)0011 FAX 048(475)0014

利用時間/8時30分~22時、7月12日(日)は18時~22時 ☺上宗岡1-5-1



▼福祉センター ☎048(473)7569 FAX 048(487)6765

開所時間/9時~16時30分 休所日/7月12日(日) ☺上宗岡1-5-1(総合福祉センター2階)



▼第二福祉センター ☎048(476)4122 FAX 048(476)4000

開館時間/9時~16時30分 ☺柏町3-5-1



▼高齢者あんしん相談センター ブロン ☎048(486)0003 FAX 048(486)4087

開所時間/8時30分~17時15分 休所日/日曜日、祝休日 担当地区/本町 ☺本町2-10-50



▼高齢者あんしん相談センター 柏の杜 ☎048(486)5199 FAX 048(476)4000

開所時間/8時30分~17時15分 休所日/日曜日、祝休日 担当地区/柏町 ☺柏町3-5-1(第二福祉センター内)



▼高齢者あんしん相談センター 館・幸町 ☎048(485)5610 FAX 048(485)5611

開所時間/8時30分~17時15分 休所日/日曜日、祝休日 担当地区/館、幸町 ☺幸町3-12-5



▼高齢者あんしん相談センター せせらぎ ☎048(485)2113 FAX 048(235)7842

開所時間/8時30分~17時15分 休所日/日曜日、祝休日 担当地区/宗岡北圏域(宗岡中学校区) ☺中宗岡1-19-51



▼高齢者あんしん相談センター あきがせ ☎048(485)5020 FAX 048(485)5021

開所時間/8時30分~17時15分 休所日/日曜日、祝休日 担当地区/宗岡南圏域(宗岡第二中学校区) ☺中宗岡3-25-10

「広報しき」音訳 CD の貸出

志木音訳ボランティア「もくせいの会」の皆さんが、広報しき、議会だより、社協だよりを朗読し、CDに録音して、市政情報課(第3庁舎)、柳瀬川図書館で貸出しています。利用を希望する場合は、ご相談ください。 問合せ/市政情報課 内線2014



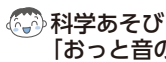


新型コロナウイルス感染症の感染状況により、イベントなどが中止・延期となる場合があります。  
詳しくは、各施設にお問い合わせいただくか、市ホームページなどをご覧ください。



▼宗岡公民館 ☎048(472)9321 FAX 048(472)9322

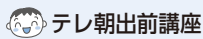
利用時間/9時~22時(図書室 9時30分~17時) 休館日/図書室のみ7月31日(金) ㊦中宗岡4-16-11



科学あそび  
「おっと音の実験」

7月26日(日)  
14時~16時

内容/おっと音の実験だ~エコーマイクをつくろう~ 対象/小学生  
定員/20人(先着順) 持ち物/鉛筆、はさみ、セロテープ、油性カラーペン  
申込み/7月24日(金)までに電話か来館



テレ朝出前講座

8月6日(木)  
14時~16時

内容/クイズで学ぼう!テレビ番組作り 対象/小学5・6年生 定員/20人(先着順) 持ち物/筆記用具 申込み/8月4日(火)までに電話か来館



▼宗岡第二公民館 ☎048(475)0013 FAX 048(475)0014

利用時間/9時~22時(図書室 9時30分~17時)、7月12日(日)は18時~22時 休館日/図書室のみ7月12日(日)・31日(金)  
㊦上宗岡1-5-1(総合福祉センター1階(図書室は3階))



志木おもちゃクリニック

8月1日(出)  
(受付)13時30分~15時

内容/ボランティアおもちゃドクターによるおもちゃの修理  
対象/どなたでも



▼ふれあい館「もくせい」 ☎048(473)8621

利用時間/9時~17時 ㊦館1-4-1(志木第四小学校北校舎内)



▼柳瀬川図書館 ☎048(487)2004 FAX 048(487)2039

利用時間/火~金曜日 9時30分~19時 土・日曜日、祝休日 9時30分~18時 休館日/月曜日、7月31日(金)  
㊦館2-6-14 ※入館に際しての注意事項については、市立図書館ホームページをご覧ください



▼いろは遊学図書館 ☎048(471)1478 FAX 048(471)1863

開館時間/9時30分~19時 休館日/月曜日、7月31日(金) ㊦本町1-10-1  
※開館時間の変更、入館に際しての注意事項については、市立図書館ホームページをご覧ください



▼市民体育館 ☎048(474)7666 FAX 048(476)9303

開館時間/8時30分~22時 休館日/8月3日(月) ㊦館2-2-5  
※個人開放の予定時間は公共施設予約システムでご覧になれます

トミー  
Tomy ジャム  
テック&プレビュー  
(ダンスエクササイズ)

7月10日(金)・17日(金)  
19時15分~19時45分

内容/素敵な音楽に動きやすいダンステイストなエクササイズをみんなで楽しみ  
みましょう! 対象/どなたでも 定員/12人 参加費(1回)/300円  
講師/Tomy(フィットネスインストラクター) 申込み/直接

祝日プログラム!

7月23日(木)・24日(金)  
※スケジュールは2週間前に  
発表

内容/ハッピー&ジョイフラ、カラダ元気体操、ズンバ、リラックス夜ヨガ、  
いきいきヨガ、Tomy ジャム 対象/どなたでも 定員/各プログラム12人  
参加費(1回)/各プログラム300円 申込み/直接



▼秋ヶ瀬スポーツセンター ☎・FAX 048(473)4360

開所時間/8時30分~21時 ※7月1日より屋内施設の利用を一部条件を付けて再開します 詳しくは施設にお問い合わせください ㊦上宗岡4-25-46 ※宿泊については、当面の間、新型コロナウイルス感染症拡大防止のため利用を中止します

▼秋ヶ瀬総合運動場・運動公園

利用時間/6時~19時 ※パークゴルフ場は9時からの利用となります  
※7月1日より屋外施設の利用を一部条件を付けて再開します 詳しくは施設にお問い合わせください



▼市民会館 パルシティ ☎048(474)3030 FAX 048(476)2526

開館時間/8時30分~22時 休館日/7月6日(月) ※駐車場も終日利用できません  
㊦本町1-11-50 <http://www.sbs.or.jp/>

しゅんぷうていいちのすけ  
落語「春風亭一之輔の  
ドッサリまわるぜ2020」

9月6日(日)  
昼公演: 12時30分開演  
夜公演: 16時開演

内容/8回目を迎える、春風亭一之輔らくごDE全国ツアー 今年も元気いっば  
いに笑いと感動をお届けします チケット/3,700円(全席指定・税込) ※未  
就学児入場不可 チケット発売/7月11日(出) ※新型コロナウイルス感染予防  
のため、席の間隔を空けて販売します ※ご来場の際は、マスクの着用、検温  
のご協力をお願いします



新型コロナウイルス感染症の感染状況により、イベントなどが中止・延期となる場合があります。  
詳しくは、各施設にお問い合わせいただくか、市ホームページなどをご覧ください。

### ▼子育て支援センター「めばえ」

おたんじょう会	7月20日(月) 10時～10時30分	内容/誕生日のお祝いをします ささやかなプレゼントを用意しますので、事前に予約をしてください 対象/7月生まれの未就園児とその家族 定員/なし(誕生日でなくても参加可) 申込み/7月15日(水)までに電話か来所
身体測定	7月27日(月)・28日(火) 10時～11時30分	内容/身長と体重の測定をします こちらで測定カードを用意しているので毎月持って来てください 対象/未就園児と保護者 申込み/不要、直接会場へ
園庭開放	7月29日(水) 10時～11時	内容/館第二すぎのご保育園の園庭を開放します(雨天中止) 対象/未就園児と保護者 持ち物/飲み物、必要であれば着替えなど



### ▼児童発達相談センター「すきっぷ」 ☎048(486)5511

利用時間/8時30分～17時15分 休所日/土・日曜日、祝休日  
☎上宗岡1-5-1(総合福祉センター3階)

小児科医師による発達相談	月3回(予約制)	内容/小児科医師による個別の発達相談(1人50分程度) 対象/児童と保護者 申込み/電話か来所で、日時を問合せのうえ予約
巡回発達相談	7月9日(木) 10時～11時30分	ところ/子育て支援センター「めばえ」 内容/子どもの発達のことで気になっていることを相談できます 担当/公認心理師 対象/未就学児と保護者 申込み/不要、直接会場へ
おひさま広場	とき/7月13日(月)・29日(水) 9時30分～11時 7月22日(水)、8月5日(水) 14時～15時30分 内容/親子遊び、発達相談 担当/公認心理師、言語聴覚士、作業療法士が日替わりで対応します 対象/発達が気になる未就学児と保護者 申込み/不要	



### ▼児童センター ☎048(485)3100 FAX 048(487)7533

利用時間/9時～17時 ※7月13日(月)は15時～17時、8月3日(月)は13時～17時 休館日/7月12日(日)  
☎上宗岡1-5-1(総合福祉センター3階) [http://www.shiki-syakyo.or.jp/kd\\_kd/kd\\_shiki\\_center/](http://www.shiki-syakyo.or.jp/kd_kd/kd_shiki_center/)

七夕週間	7月1日(水)～7日(火)	内容/短冊に願い事を書いて飾ろう 対象/幼児～18歳未満の子(幼児は保護者同伴) ※宗岡子育て支援センター共催
チャレンジタイム	8月1日(土)から17日(月)までの火・木曜日を除く毎日	内容/ゲームにチャレンジし、記録を掲示、表彰します 対象/小学生～18歳未満



### ▼健康増進センター ☎048(473)3811 FAX 048(476)7222

利用時間/8時30分～17時15分 休所日/土・日曜日、祝休日 ☎幸町3-4-70

妊婦届出に関する問合せ/しきっ子あんしん子育てサポート専用電話 ☎048(476)7333  
※妊娠届については、祝休日を除く第2・4土曜日(9時～17時)も受付します(健康増進センターの電話は通じません)

おっぱいケア訪問(随時)		内容/助産師の家庭訪問によるおっぱいケアや授乳に関する相談 対象/産後90日以内の産婦 利用回数/2回まで 自己負担額/1回500円(生活保護世帯の人を除く) 申込み/希望者は、直接健康増進センターへ ※申込みは、産後80日まで(それ以降は、ご相談ください)
3か月児健診	①7月14日(火) ②7月28日(火) (受付)13時10分～14時	内容/問診、身体計測、診察など 対象/①令和2年2月出生児 ②令和2年3月出生児 ※新型コロナウイルス感染症の影響により、本来の7月対象児の日程が異なります
離乳食教室(ゴックン期)	①7月14日(火) ②7月28日(火)	内容/離乳食の進め方について講話、相談 対象/①令和2年2月出生児 ②令和2年3月出生児 ※3か月児健診と同時開催(参加希望者は当日お申し出ください)
9か月児健診	①7月8日(水) ②7月22日(水) ③8月5日(水) (受付)13時10分～14時	内容/問診、身体計測、診察など 対象/①令和元年8月出生児 ②令和元年9月出生児 ③令和元年10月出生児 ※新型コロナウイルス感染症の影響により、本来の7月対象児の日程が異なります
1歳6か月児健診	①7月7日(火) ②7月21日(火) ③8月4日(火) (受付)13時10分～14時	内容/問診、身体計測、診察、歯科診察など 対象/①平成30年11月出生児 ②平成30年12月出生児 ③平成31年1月出生児 ※新型コロナウイルス感染症の影響により、本来の7月対象児の日程が異なります
3歳児健診	①7月15日(水) ②7月29日(水) (受付)13時10分～14時	内容/問診、身体計測、診察、歯科診察など 対象/①平成29年2月出生児 ②平成29年3月出生児 ※新型コロナウイルス感染症の影響により、本来の7月対象児の日程が異なります
パパママ学級 対象/市内在住で、原則としてはじめて出産する人(パパになる人も大歓迎)	7月11日(土) 9時30分～12時	内容/講話「パパママになる準備・お産の準備と経過」、パパになる人の妊婦体験、赤ちゃんが生まれたら必要な手続きなど 定員/10組 申込み/7月10日(金)までに健康増進センターへ



### ▼いろは遊学館 ☎048(471)1297 FAX 048(471)1252

利用時間/9時～22時 休館日/月曜日 ☎本町1-10-1



新型コロナウイルス感染症の感染状況により、イベントなどが中止・延期となる場合があります。詳しくは、各施設にお問い合わせいただくか、市ホームページなどをご覧ください。

は「子育て情報」です。



## ▼いろは子育て支援センター「にこまある」 ☎048(486)6888 FAX 048(472)5251

利用時間/月～金曜日 9時30分～17時 第2・4土曜日 9時30分～15時30分 休館日/日曜日、祝休日、第1・3・5土曜日  
 倉本町1-1-67(いろは保育園2階) <https://nicomaaru.com/>

あそびの広場利用時間/月～金曜日 9時30分～16時30分 第2・4土曜日 9時30分～15時30分

※利用時間などが変更になる場合は、センターホームページでお知らせします

### にこにこお母さん講座

7月20日(月)  
10時30分～11時30分

内容/おうちにいながらオンラインで臨床心理士のお話が聞けます 子どもとの接し方やストレスの発散方法などお話しませんか? ※ログイン方法などは、参加者に個別にお知らせします 対象/未就学児と保護者 定員/8人  
 講師/町田 美佳さん(臨床心理士) 申込み/7月13日(月)までに電話か来館



## ▼西原子育て支援センター「まんまある」 ☎・FAX 048(472)7112

利用時間/月～金曜日 9時30分～17時 第1・3土曜日 9時30分～15時30分 休館日/日曜日、祝休日、第2・4・5土曜日  
 倉幸町3-9-52(西原保育園2階) <https://manmaaru.com/>

あそびの広場利用時間/月～金曜日 9時30分～16時30分 第1・3土曜日 9時30分～15時30分

※利用時間などが変更になる場合は、センターホームページでお知らせします

### 世代間交流事業 おやこひろば・ さんまあるカフェ

とき/7月10日(金)・17日(金)・31日(金)、8月7日(金) 10時30分～14時30分 ところ/ふれあい館「もくせい」(志木第四小学校北校舎内) 内容/ふれあいあそび、簡単工作、地域の人たちとの交流ほか 対象/どなたでも  
 ※詳しくはセンターホームページをご覧ください  
 ※多世代で交流しながら地域のこと、子育てのことなどたくさんおしゃべりしましょう

### ねんねタイム

7月18日(土)  
14時30分～15時30分  
(受付)14時～14時30分

内容/ふれあいあそび、わらべうた、座談会ほか  
 対象/はいはい前の乳児と保護者

### ぱぱまある

7月19日(日) 10時～11時  
(受付)9時30分～10時

内容/作ってあそぼう、ふれあいあそびほか 対象/未就学児と保護者  
 ※ママと子どもの参加も可

### 小児科医子育て相談

7月27日(月)  
10時30分～11時30分  
(受付)9時30分～10時30分

内容/育児や健康に関する疑問や悩みについてアドバイス  
 対象/未就学児と保護者 講師/中村 敬さん(小児科医)  
 ※あそびの広場の中で自由に相談できます



## ▼宗岡子育て支援センター「ぼけっと」 ☎048(485)3102 FAX 048(487)7533

利用時間/9時～17時 ※7月13日(月)は15時～17時、8月3日(月)は13時～17時 休館日/7月12日(日)  
 倉上宗岡1-5-1(総合福祉センター3階) [http://www.shiki-syakyo.or.jp/kd\\_kd/kd\\_muneoka\\_center/](http://www.shiki-syakyo.or.jp/kd_kd/kd_muneoka_center/)

あそびの広場利用時間/月～土曜日 9時30分～16時30分 日曜日 12時～13時

※時間や利用方法が変更になる場合は、センターホームページでお知らせします

### 専門相談

①おっぱい相談…とき/7月14日(火) 15時～16時 相談員/助産師  
 ②まんま相談…とき/7月16日(木) 15時～16時 相談員/栄養士 対象/未就学児と保護者(子は不在可)

### お誕生手形の日 「かわいいおてて」

7月17日(金)・8月4日(火)  
10時～11時30分  
15時～16時

内容/お誕生日の記念に手形か足形をとりましょう  
 対象/今月お誕生日を迎える未就学児

### ふんすいタイム

8月4日(火)から27日(木)までの  
火・木曜日  
11時～11時10分

内容/テラスでお水にふれましょう 対象/未就学児と保護者  
 ※詳細はお問い合わせください ※天候不良により、中止の場合があります  
 ※児童センター共催



## ▼子育て支援センター「ぷちまある」 ☎080(4452)1538

利用時間/10時～15時 休所日/土・日曜日、祝休日、7月6日(月)  
 倉本町1-11-50(市民会館内) <https://puchimaaru.com/>

### ぷち子育て相談

7月16日(木)  
10時30分～11時30分

内容/子どもの健康面や育児について相談できます 対象/未就学児と保護者  
 講師/中村 敬さん(小児科医) 持ち物/母子健康手帳(必要な人のみ)

### ぷち栄養相談

7月30日(木)  
10時30分～11時30分

内容/離乳食のこと、食事に関する悩みなどを栄養士に相談できます  
 対象/未就学児と保護者



## ▼子育て支援センター「めばえ」 ☎048(423)6675

利用時間/9時～16時 休所日/土・日曜日、祝休日  
 倉館2-6-15(館第二すぎのこ保育園2階) <http://suginoko-niiza.jp>

### 親子リトミック

とき/7月8日(水) 10時～10時30分 内容/親子でピアノや音楽のリズムに合わせて楽しく体を動かして遊びます  
 対象/1歳半～3歳の子と保護者 定員/8組 講師/小林 良子さん(リトミックインストラクター(ベビー・キッズ)) 申込み/7月1日(水)から電話(受付時間:9時30分～)

日…とき 場…ところ 内…内容 対…対象 定…定員(原則、申込み多数の場合は抽選) 費…費用(記入のないものは無料)  
 講…講師 持…持ち物 主…主催 期…申込期間 申…申込み 問…問合せ F…FAX E…Eメール HP…ホームページ

志木市役所 ☎ 048 (473) 1111 (代表) FAX 048 (474) 4384

## 相談ガイド

 新型コロナウイルス感染症の感染状況により、日程や相談方法などが変更となる場合があります。詳しくは、市ホームページなどをご覧ください。

相談種類	相談員	とき	ところ・問合せ・そのほか
法律	弁護士	7月1日(水)・22日(水)・29日(水) 9時30分～12時 7月8日(水)・15日(水) 9時30分～12時、13時～15時30分 (電話予約制・他の弁護士に依頼し、係争中のものは不可) ※電話相談のみ	ところ/第1庁舎 問合せ/総合窓口課 内線2138
行政	行政相談委員	7月16日(木)、8月20日(木) 9時30分～12時	
人権	人権擁護委員	7月7日(火)、8月4日(火) 9時30分～12時	
成年後見	弁護士・司法書士・社会福祉士など	【法律専門職による相談】第1・3月曜日、毎週火・金曜日 13時～16時 【福祉専門職による相談】月～金曜日 9時～16時(祝休日は休み) (予約優先で1人1時間程度)	ところ/第1庁舎 問合せ/後見ネットワークセンター ☎(456) 6021
生活相談	相談支援員など	月～金曜日(祝休日は休み) 9時～16時 ※予約優先	ところ/第1庁舎 問合せ/生活相談センター 内線2491
外国人住民の暮らし	市民通訳ボランティア	英語、中国語、ベトナム語(電話予約制)	ところ/第1庁舎 問合せ/市民活動推進課 内線2145 ※市役所内の申請などの手続きをサポートします
休日納税相談	市職員	7月26日(日) 9時～17時 持ち物/直近3か月間の収支がわかるもの	ところ/第1庁舎 問合せ/収納管理課 内線2244
年金	社会保険労務士	木曜日(祝休日は休み) 13時～17時(予約制)	ところ/第1庁舎 問合せ/保険年金課 内線2467
消費生活	消費生活相談員	月～金曜日(祝休日は休み) 10時～12時、13時～16時 ※なるべく電話相談をご活用ください	ところ・問合せ/消費生活センター(第2庁舎) 内線3200
職業紹介・相談	職業相談員	月～金曜日(祝休日は休み) 9時～17時	ところ・問合せ/ジョブスポットしき職業紹介コーナー(第1庁舎) ☎(473) 1069
就職・キャリア個別相談	キャリアカウンセラー	7月6日(月) 10時～12時 7月20日(月) 14時～16時 (予約制で1人1時間程度) ※当面の間は、電話相談のみ	ところ/第1庁舎 問合せ/産業観光課 内線2164
マンション管理相談	マンション管理士	7月27日(月) 13時30分～16時30分(予約制)	ところ/第2庁舎 問合せ/建築開発課 内線2534
不動産無料相談会	専門相談員	7月16日(木) 10時～12時(予約制) 予約先/(公社)宅地建物取引業協会県南支部 ☎(468) 1717	ところ/第1庁舎 問合せ/環境推進課 内線2311
女性	心理カウンセラー	第1・3金曜日(祝休日は休み) 10時～14時 第2・4火曜日(祝休日は休み) 12時30分～16時30分 (予約制で1人50分) ※保育あり(要予約・6か月児～)	ところ/第1庁舎 問合せ/子ども支援課 ☎(473) 1139(直通) ※配偶者からの暴力や夫婦関係など女性に関わる悩み事相談
インターネット・トレーニングカードなど	専門相談員	8月6日(木) 15時～18時(予約制で1人50分) 予約先/教育サポートセンター ☎(471) 2211	ところ/教育サポートセンター 問合せ/生涯学習課 内線3130
教育	臨床心理士など	月～土曜日(祝休日は休み) 9時～17時	ところ・問合せ/教育サポートセンター ☎(471) 2211 ✉kyouiku-s@city.shiki.lg.jp
子どもと家庭	家庭児童相談員	月～金曜日(祝休日は休み) 9時～17時15分 (来所相談は予約制)	ところ・問合せ/子どもと家庭の相談室(第1庁舎) ☎0120(455) 874 ☎・☎(476) 2330
児童発達	保健師・保育士	月～金曜日(祝休日は休み) 8時30分～17時15分(小児科医師、公認心理師、言語聴覚士、作業療法士による相談は予約制)	ところ・問合せ/児童発達相談センター「すきっぷ」 ☎(486) 5511 ✉jidou-soudan@city.shiki.lg.jp
未就学児の子育て	保育士など	月～金曜日 9時30分～17時、第2・4土曜日 9時30分～15時30分(祝休日は休み)	ところ・問合せ/いろは子育て支援センター ☎(486) 6888
		月～金曜日 9時30分～17時、第1・3土曜日 9時30分～15時30分(祝休日は休み)	ところ・問合せ/西原子育て支援センター ☎(472) 7112
		毎日 9時～17時(7月12日(日)は休み) ※7月13日(月)は15時～17時、8月3日(月)は13時～17時	ところ・問合せ/宗岡子育て支援センター ☎(485) 3102
妊娠・出産	助産師	月～金曜日(祝休日は休み) 9時～17時(予約制) 来所相談(妊娠届の受付が優先となります)	ところ/子ども支援課(第1庁舎) 問合せ/健康増進センター ☎(473) 3811
まちなか保健室(なんでも相談)	保健師・社会福祉士など	毎週日曜日(予約制) 13時30分～16時30分 ※1週間前までに予約 ※電話での相談は行っていません	ところ/市民会館 問合せ/健康増進センター ☎(473) 3811 相談日当日 ☎090(5391) 7466
こころ	精神科医	7月13日(月) 14時～16時30分(予約制で3人まで)	ところ・問合せ/健康増進センター ☎(473) 3811
	心理カウンセラー	8月6日(木) 14時～16時30分(予約制で3人まで)	
男性(電話)	心理カウンセラー	第1・3金曜日(祝休日は休み) 10時～14時 第2・4火曜日(祝休日は休み) 12時30分～16時30分 (予約制で1人30分程度)	ところ/第1庁舎 問合せ/子ども支援課 ☎(473) 1139(直通)
福祉総合			ところ/総合福祉センター東館
障がい者等	社会福祉士など	月～金曜日(祝休日は休み) 8時30分～17時15分	問合せ/社会福祉協議会 ☎(475) 2277
ボランティア			ところ/総合福祉センター 問合せ/社会福祉協議会 ☎(474) 6508

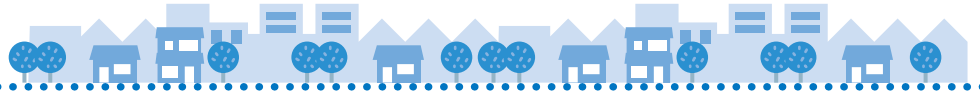
募集

イベント

健康

VU

相談



⚠️ 新型コロナウイルス感染症の状況により、イベントなどが中止・延期となる場合があります。詳しくは、市ホームページなどをご覧ください。

募集

イベント

健康

くらし

相談

## 税金の納付のお願い

7月31日(金)は、固定資産税・都市計画税第2期、国民健康保険税、介護保険料、後期高齢者医療保険料第1期の納期限です。お忘れのないようご注意ください。なお、口座振替をご利用の人は、納期限前日までに口座への入金をお願いします。また、クレジット納付をご利用の人は、納期限までに入力処理をお願いします。

問合せ/収納管理課 内線2241

## くらし Life

### 軽自動車税(種別割)の減免申請の期限を延長します

新型コロナウイルス感染症まん延防止の観点から、令和2年度に限り障がい者に対する軽自動車税(種別割)の減免申請の期限を延長します。

**対** 軽自動車税(種別割)の障害者減免の要件に該当する人

▼ 身体・精神に障がいのある人(本人)、または本人と生計を一にする人が所有し、運転する軽自動車で、障がいのある方の日常生活に使用する場合

**期** 7月31日(金)まで

**持** ①軽自動車税(種別割)減免申請書、②期限延長申立書、③軽自動車税(種別割)納税通知書(5月上旬に市役所から郵送しています)、④自動車検査証の写し、⑤身体障害者手帳、療育手帳または精神障害者保健福祉手帳、戦傷病者手帳、⑥減免対象となる車両を運転する人の運転免許証の写し、⑦印鑑、⑧申請者(納税義務者)のマイナンバーカードまたは通知カードなどの個人番号確認書類、⑨本人確認書類(写真付の場合は1点、写真なしの場合は2点)

▼ 車の所有者または運転者が障がい者と別世帯の場合は、扶養関係がわかる健康保険証や源泉徴収票などが必要です。

**申問** 課税課(第1庁舎) 内線2231

▼ 昨年度に引き続いて同じ車両の減免申請をする場合は、郵送での申請も可能です。

### 【税金の猶予特例制度】納付が困難な人は、ご相談ください

新型コロナウイルス感染症の影響で納税が困難な場合、猶予特例制度が利用できる場合があります。

猶予を希望される税金の納付期限までに、申請を行う必要がありますので、お早めにお問い合わせください。

**問** 収納管理課 内線2244

### 国民年金保険料免除制度・納付猶予制度の受付

国民年金保険料免除制度・納付猶予制度の令和2年度の受付がはじまります。

保険料免除制度は、申請者本人、申請者の配偶者、世帯主それぞれの所得を日本年金機構で審査し、承認を受けると、保険料の一部または全部が免除されます。

また、納付猶予制度は、申請者本人、申請者の配偶者それぞれの所得を審査し、承認を受けると、その期間の保険料の納付が猶予されます。

**持** マイナンバー(個人番号)が確認できるものまたは、年金手帳、印鑑、身分を証明するもの(運転免許証など)

▼ 失業に伴い、退職特例を利用する人は、雇用保険受給資格者証や離職票などをお持ちください。

**申請対象期間** 令和2年7月分～令和3年6月分

**問** 保険年金課 内線2467

### 7月27日(月)、日本年金機構川越年金事務所が移転します

川越年金事務所は、7月27日(月)に移転します。移転先は東武東上線川越駅西口から徒歩2分です。詳細は、日本年金機構ホームページをご覧ください。川越年金事務所までお問い合わせください。

**移転先所在地** 川越市脇田本町8-1 U-PLACE5階

▽ 年金相談

ご予約のお客様優先での相談対応となりますので、予約受付電話へ事前予約をお願いします。ご連絡の際は、基礎年金番号のわかるもの(年金手帳・年金証書など)を用意してください。

**予約受付専用番号**

☎0570(05)4890

▼ 受付時間：8時30分～17時15分(土・日曜日、祝休日、年末年始を除く)

▼ 移転後も受付時間に変更はありません。

**問** 日本年金機構川越年金事務所 ☎049(242)2657

▼ 移転後も電話番号に変更はありません。



志木市役所 ☎ 048 (473) 1111 (代表) FAX 048 (474) 4384

## 新型コロナウイルス感染症に関連した法務大臣メッセージ

新型コロナウイルス感染症に関連して、感染者・濃厚接触者、医療従事者などに対する誤解や偏見に基づく差別は決してあってはなりません。

法務省の人権擁護機関では、新型コロナウイルス感染症に関連する不当な差別、偏見、いじめなどの被害に遭った方からの人権相談を受け付けています。困った時は、一人で悩まず、私たちに相談してください。

電話受付時間 平日8時30分～17時15分

### ▽ みんなの人権110番

内 さまざまな人権問題についての相談

☎0570(003)110

### ▽ 子どもの人権110番

内 いじめ・虐待など子どもの人権問題に関する相談

☎0120(007)110

### ▽ 女性の人権ホットライン

内 家庭内暴力など女性の人権問題に関する相談

☎0570(070)810

### ▽ 共通

問 さいたま地方法務局人権擁護課

☎048(859)3507



◀法務省ホームページ QRコード



▲人権イメージキャラクター 人KENまもる君

## 広報しきでお店をPRできます!

広報しきのアンケートに届いた「地元商店のことをもっと知りたい」という読者の声に応え、地元商店を紹介するとともに、紹介したお店から商品や体験などをプレゼントする企画を展開しています(35ページに掲載)。広報しきでお店のPRをしてみませんか。

▼ 詳細は、市ホームページをご覧ください。

問 市政情報課 内線2015



◀市ホームページ QRコード

## 「広報しき」がスマホに届く

広報しきをスマホのアプリで読むことができます。また、市ホームページや市公式 SNS とも連動しているので、気になる情報も見逃しません。

いつでも読みたいときに、手軽に読めるアプリをご利用ください。

費 無料

▼ アプリのダウンロードや利用には通信料が発生します。

問 市政情報課 内線2014



◀市ホームページ QRコード

## レジ袋削減にご協力ください



プラスチックは、非常に便利な素材です。成形しやすく、軽くて丈夫で密閉性も高いため、あらゆる分野で私たちの生活に貢献しています。

一方で、ポイ捨てなどにより、生物の生態系に係わる海洋プラスチックごみや地球温暖化などの課題もあります。私たちは、プラスチックの過剰な使用を抑制し、賢く利用していく必要があります。

このような状況を踏まえ、7月1日から全国でプラスチック製買物袋、いわゆるレジ袋の有料化を行うこととなりました。これは、普段何気なくもらっているレジ袋を有料化することで、それが本当に必要かを考えていただき、もらうことに違和感を覚えるなど、私たちのライフスタイルを見直すきっかけとすることを目的としています。

皆さんも、レジ袋有料化をきっかけに自身のライフスタイルを見つめ直し、マイバッグを持ち歩くなど、できるところからプラスチックを賢く使う工夫をしてみましょう。

### 対象となるレジ袋の判断のポイント

素材…プラスチック 持ち手…ある

商品を入れるか…袋の中身が商品

▼ 景品や試供品など、表示により商品と明確に区別されるものは対象外

辞退できるか…消費者が辞退できる

▼ 袋が商品の一部となっているものなどは対象外

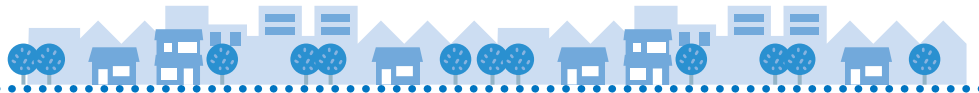
### レジ袋有料化に関する問合せ

消費者向け ☎0570-080180

事業者向け ☎0570-000930



◀経済産業省レジ袋有料化に関するホームページ QRコード



⚠️ 新型コロナウイルス感染症の状況により、イベントなどが中止・延期となる場合があります。詳しくは、市ホームページなどをご覧ください。

募集  
イベント  
健康  
相談

## くらし Life

### 児童扶養手当の現況届の提出を忘れずに

8月以降の受給資格の認定と手当額を決定するため、毎年、現況届の提出が必要です。7月下旬に現況届の案内を郵送しますので、必ずご本人が手続きをするようお願いします。

また、現在の生活状況の確認をするため面談となりますので、時間に余裕をもってお越しください。

なお、提出がない場合は、受給資格があっても8月以降の手当が受けられなくなります。さらに、届出を2年間提出しないと、時効により受給資格がなくなりますのでご注意ください。

▼ 児童扶養手当の制度内容などは、市ホームページをご覧ください。

対 ・児童扶養手当を受けている人  
・所得制限のために手当が支給停止となっている人

受付期間 8月3日(月)～31日(月)

▼ 土・日曜日、祝休日を除く

申問 子ども支援課(第1庁舎)  
内線2445

▼ 出張所での受付は行っていません。



◀市ホームページ QRコード

### こんにちは赤ちゃん訪問事業

内 助産師・保健師による新生児訪問、母子保健推進員による乳児訪問

対 生後4か月までの赤ちゃんのいるすべてのご家族

▼ 出生連絡票のハガキと、出生届出時に記入する「こんにちは赤ちゃん訪問カード」をもとに訪問します。お急ぎの方は、健康増進センターまでご連絡ください。

問 健康増進センター  
☎048(473)3811

### 育児サポート事業

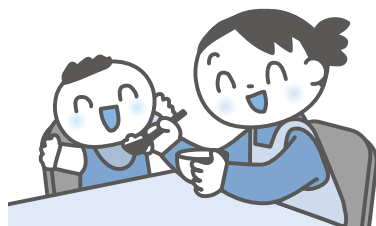
内 助産師、ホームヘルパーによる育児や家事をサポート

対 産後90日以内(多胎児の場合は、応相談)の産婦さんで、心身に不調などがあり、家族などからサポートが得られない人

▼ 自己負担あり(生活保護世帯の人を除く)

申問 利用希望者は、事前審査などがありますので、早めに健康増進センターへ

☎048(473)3811



### 生産緑地の追加指定を行います

市街地における貴重な緑であるとともに、身近な農業体験の場や災害時の防災空間などの多面的な機能を有している農地を所有されている人が希望する場合、生産緑地の追加指定を行います。

▼ 指定には一定の基準があります。詳しくは、すでに送付している通知をご覧ください。

期 8月31日(月)まで

問 都市計画課 内線2524

### 「サマージャンボ宝くじ」と「サマージャンボミニ」が7月14日(火)から同時発売

宝くじの収益金は、市町村の明るく住みよいまちづくりに使われます。

▽ サマージャンボ宝くじ

1等 5億円×21本(発売総額630億円・21ユニットの場合)

前後賞各 1億円×42本(発売総額630億円・21ユニットの場合)

▽ サマージャンボミニ

1等 1千万×80本(発売総額240億円・8ユニットの場合)

▽ 共通

発売期間 7月14日(火)～8月14日(金)

抽選日 8月21日(金)

支払開始日 8月26日(水)

問 (公財)埼玉県市町村振興協会  
☎048(822)5004

・不用品・粗大ごみの処分  
・お部屋の中のお片づけ  
(生前整理・遺品整理)

明朗な会計

女性も安心

大村商事株式会社  
OHMURA 志木市下宗岡2-18-20  
www.ohmura.info 大村商事 振替  
0120-538-113

完全個別なのに通い放題の塾

浦上松陰塾



無料体験実施中!  
お問い合わせください。

志木市上宗岡5-20-30

☎0120-792-808

showin@uragami-juku.com

https://showin-juku.jp/uragami/



## 夏の交通事故防止運動 7月15日(水)～24日(金)

道路を横断するとき、交差点を通行するときは十分に安全を確認しましょう。

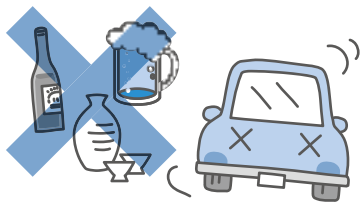
### スローガン

人も車も自転車も 安心・安全  
埼玉県

### 県下統一目標

- ・子どもと高齢者の交通事故防止
- ・自転車の安全利用の推進
- ・飲酒運転の根絶及び路上寝込みなどによる交通事故防止

問 都市計画課 内線2323



## 優良自動車運転者の表彰

日 9月26日(土)

場 朝霞市民会館ゆめぱれす

内 5年・10年・15年・20年・25年・30年・35年・40年表彰(無事故、無違反であること)

対 次の要件満たす人

- ・交通安全協会の会員の人
- ・朝霞警察署管内に居住している人
- ・過去に同種の表彰または同種以上の表彰を受けていない人
- ・表彰当日に本人または代理人が出席できる人

持 ①表彰申請書

②無事故・無違反証明書(手元に届くまで約2週間かかります)

③交通安全協会会員証

▼ ①・②の申請用紙は、都市計画課(第2庁舎)、朝霞警察署、交番、交通安全協会配布

主 朝霞地区交通安全協会

申問 8月31日(月)までに、朝霞警察署内朝霞地区交通安全協会事務局へ  
☎048(462)9876

## お子さんの写真を広報しきに掲載しませんか

お子さんの成長の記念として、お子さんの写真を広報しきに掲載してみませんか。

対 ・市内在住の4歳までのお子さん  
・これまでに「笑顔だいすき」に掲載されたことのないお子さん

申 必要事項を入力の上、メールで市政情報課へ

▼ 写真データは3MB以内

▼ 市政情報課からのメールが届くよう受信設定をお願いします。連絡が取れない場合は掲載ができませんので、ご注意ください。

▼ 詳細は、市ホームページをご覧ください。

問 市政情報課 内線2015



◀市ホームページ  
QRコード

## 市ホームページ有料広告のご案内

掲載期間 9月1日(火)～10月31日(土)(2か月間)

▼ 11月から4月(6か月間)の掲載については、広報しき8月号でお知らせします。

掲載規格 縦60ピクセル×横120ピクセル

▼ GIF(アニメ不可)またはJPG4KB以下

募集広告枠数 2枠程度

掲載料 1枠につき月額20,000円

▼ 2か月分を一括前納

申 7月27日(月)までに、広告掲出申込書、確認書に必要事項を記入のうえ郵送または直接、市政情報課(第3庁舎)へ

▼ 広告掲出申込書、確認書は市ホームページからダウンロードできます。

▼ 市内に事業所などを有しない場合は、納税証明書など前年度分の納税が確認できる書類も提出ください。

▼ 掲載する広告デザインは応募者が作成してください。

▼ 詳細は、市ホームページをご覧ください。

問 市政情報課 内線2015



◀市ホームページ  
QRコード

あなたの不安を安心



上野税理士事務所  
TEL 048-472-4802

志木市館 2-6-11 304A <http://utf.tkcfnf.com>

「税」に関する事、ご相談承ります

お部屋のリフォームしませんか？

張替のご用命はぜひ！ 当店へ  
襖、障子、壁紙(クロス)  
床(クッションフロア・ジュウタン)

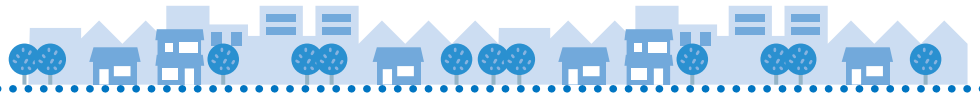
吉田表具店

TEL 472-9514

090-8589-3442

志木市中宗岡 2-17-41





⚠️ 新型コロナウイルス感染症の状況により、イベントなどが中止・延期となる場合があります。詳しくは、市ホームページなどをご覧ください。

募集  
イベント  
健康  
相談

## くらし Life

### 7月の水道緊急修理当番店

☑️ 当番日の6時～翌日6時  
 内 蛇口を閉めても水が止まらない、水道管から水が漏れるなど

費 有料

当番日	工事店	電話
7/1 23	明央産業(株)	048(473)5321
2 24	(有)三枝鉄工所	048(471)0076
3 25	ラインファミリー(株)	0120(55)8776
4 26	(株)上原水道	048(471)2339
5 27	東洋アクア工業(株)	048(423)9922
6 28	(株)伊東土木	048(476)2211
7 29	(株)タニムラ設備	048(487)2563
8 30	(有)三枝鉄工所	048(471)0076
9 31	(有)篠田設備	049(252)0858
10 8/1	(株)細田管工	048(473)7232
11 2	ライフアップ住設(株)	049(262)4454
12 3	明央産業(株)	048(473)5321
13 4	(有)三枝鉄工所	048(471)0076
14 5	ラインファミリー(株)	0120(55)8776
15 6	(株)上原水道	048(471)2339
16 7	東洋アクア工業(株)	048(423)9922
17 8	(株)伊東土木	048(476)2211
18 9	(株)タニムラ設備	048(487)2563
19 10	(有)三枝鉄工所	048(471)0076
20 11	(有)篠田設備	049(252)0858
21 12	(株)細田管工	048(473)7232
22 13	ライフアップ住設(株)	049(262)4454

▼ 集合住宅などの場合は、まずは管理会社などにご相談ください。

#### ▽ 宅地以外(道路など)の漏水

アクアイースト株式会社へ  
 ☎️0120(992)366

☎️ 水道施設課

☎️048(473)1299(代)

### 8月5日(水)11時頃 Jアラート全国一斉情報伝達試験を実施

市内各所に設置してある防災行政無線から、全国瞬時警報システム(J-ALERT)によるJアラート全国一斉情報伝達試験の放送が流れますので、お間違いのないようご注意ください。

☎️ 8月5日(水) 11時頃

☎️ 防災危機管理課 内線2326

### 八ヶ岳自然の家

八ヶ岳自然の家は、新型コロナウイルス感染症まん延防止策として、現在休所しています。

埼玉県及び長野県の県外への往来抑制依頼が解除後、準備が整い次第開所します。詳しくは、直接、自然の家にお問い合わせください。

☎️ 志木市立八ヶ岳自然の家

☎️0267(98)2297

☎️0267(98)3677

🌐 <https://www.shiki-yatsugatake.com>

〒384-1302 長野県南佐久郡南牧村大字海ノ口字八ヶ岳2255-1



◀ 自然の家ホームページQRコード

### 交通事故被害者家族への援護金

県交通安全対策協議会では、埼玉県内に在住する交通遺児などを対象に、援護金または援護一時金を給付しています。

▼ 「交通遺児など」とは、保護者(一方または双方)が交通事故(陸海空すべて)により死亡または重い障がいを負った人をいいます。

#### ▽ 援護金

給付時期 令和3年5月上旬

対 平成14年4月2日以降に生まれた県内在住、在学の子ども(世帯条件あり)

費 対象者1人につき10万円

期 令和3年1月29日(金)まで

#### ▽ 援護一時金

給付時期 ①11月上旬

②令和3年5月上旬

対 平成31年4月1日以降、交通遺児などとなった県内在住の18歳以下の人

費 対象者1人につき10万円(1事故につき1回のみ)

期 ①8月31日(月)まで(11月給付)

②令和3年2月26日(金)まで(5月給付)

#### ▽ 共通

申 各申込期限までに郵送または直接、みずほ信託銀行浦和支店へ  
 〒330-0063 さいたま市浦和区高砂2-6-18

☎️048(822)0191

## 親切第一・市民葬儀



◎冷蔵安置室→無料

◎寝台車→24時間手配

# サンレイ

志木市上宗岡 1-18-32

## 0120-030-530

市民葬儀委託指定葬儀社

# M 宗岡セレモニー

(宗岡セレモニーホール内)

お見積もり相談はいつでもお気軽にどうぞ 保冷安置室有

「宗岡」バス停下車 徒歩2分  
 志木市下宗岡 2-21-32

## 048-483-5066

[www.munekaseremo.com](http://www.munekaseremo.com)

## 「新しい生活様式」における熱中症予防行動のポイント

新型コロナウイルスの出現に伴い、感染防止の3つの基本である①身体的距離の確保、②マスクの着用、③手洗いや「3密(密集、密接、密閉)」を避けるなどの「新しい生活様式」が求められています。このような「新しい生活様式」における熱中症予防行動の5つのポイントをお知らせします。

高齢者、子ども、障がい者の皆さんは、熱中症になりやすいので十分に注意しましょう。「3密」を避けつつ、周囲の人からも積極的な声かけをお願いします。

### 1. 暑さを避けましょう

- ・ エアコンを利用するなど、部屋の温度を調整
- ・ 感染症予防のため、換気扇や窓開放によって換気を確保しつつ、エアコンの温度設定をこまめに調整
- ・ 暑い日や暑い時間帯は無理をしない
- ・ 涼しい服装にする
- ・ 急に暑くなった日などは特に注意する

### 2. 適宜マスクをはずしましょう

- ・ 気温・湿度の高い中でのマスク着用は要注意
- ・ 屋外で人と十分な距離(2メートル以上)を確保できる場合には、マスクをはずす
- ・ マスクを着用している時は、負荷のかかる作業や運動を避け、周囲の人との距離を十分にとったうえで、適宜マスクをはずして休憩を

### 3. こまめに水分補給しましょう

- ・ のどが渇く前に水分補給
- ・ 1日あたり1.2リットルを目安に
- ・ 大量に汗をかいた時は塩分も忘れずに!

### 4. 日頃から健康管理をしましょう

- ・ 日頃から体温測定、健康チェック
- ・ 体調が悪いと感じた時は、無理せず自宅で静養

### 5. 暑さに備えた体作りをしましょう

- ・ 暑くなりはじめの時期から適度に運動を
- ・ 水分補給は忘れずに、無理のない範囲で
- ・ 「やや暑い環境」で「ややきつい」と感じる強度で毎日30分程度

☎ 健康増進センター

☎048(473)3811

## 蚊を介する感染症の予防対策～感染症流行地域へ渡航する場合には万全な対策を～

これから蚊が発生する季節を迎えます。ウイルスなどの病原体に感染した人や動物の血を吸った蚊に刺されることで、さまざまな感染症にかかる恐れがあります。

蚊が媒介する感染症にかからないためには、住民一人ひとりが、感染症の流行地域で蚊に刺されない、住まいの周囲に蚊を増やさない対策をすることが重要です。

▼ 蚊の活動はおおむね10月下旬頃で終息します。対策は10月下旬頃までを目安に行いましょう。

### ▽ 感染症流行地域では、蚊に刺されない

- ・ 海外へ渡航する際には、渡航前に現地での流行状況を把握しましょう。もし蚊を媒介とする感染症の流行地域へ渡航される場合には、蚊に刺されないように万全な対策をしましょう。
- ・ 屋外の蚊が多くいる場所で活動する場合は、できるだけ肌を露出せず、虫よけ剤を使用するなど、蚊に刺されない対策をしましょう。

### ▽ 住まいの周囲に、蚊を増やさない

- ・ 蚊は、植木鉢の受け皿や屋外に放置された空き缶に溜まった雨水など、小さな水たまりで発生するので、日頃から住まいの周囲の水たまりをなくすように心がけましょう。

### ☎ 蚊媒介の感染症に関すること

県保健医療政策課

☎048(830)3557

### ▽ 蚊の防除に関すること

県生活衛生課

☎048(830)3606

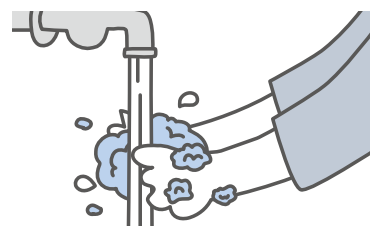
## 食中毒に気をつけましょう

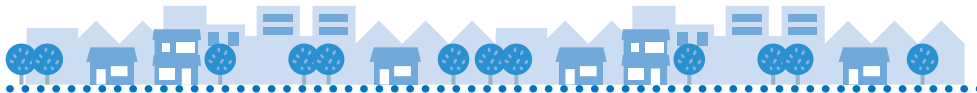
夏季は湿度や気温が高く、細菌による食中毒が発生しやすくなります。原因の多くは食肉を生や加熱不足で食べることによるカンピロバクターやO157などです。食肉を食べる際は次の点に注意しましょう。

1. 肉の生食は食中毒のリスクがあります。たとえ生食用であっても、子どもや高齢者、抵抗力の弱い人は生食を控えてください。
2. レバーなどの内臓や食肉を調理するときは、しっかり加熱(75℃で1分間以上)しましょう。表面が焼けていても、内部が生であることがあります。
3. 肉は購入から調理までの間、細菌が増殖しないよう低温保存(10℃以下)しましょう。
4. 焼肉やバーベキューをするときは、生肉に触れた箸やトングで、焼きあがった肉やサラダなどを食べないようにしましょう。
5. 野菜、果物、調理済みの食品は、生肉やその肉汁と触れないようにしましょう。
6. 生肉の調理に使用した包丁やまな板などは、その都度、洗浄消毒をしましょう。
7. 調理前、生肉に触れた後やトイレの後は、手指の洗浄消毒をしましょう。

☎ 朝霞保健所

☎048(461)0468





⚠️ 新型コロナウイルス感染症の状況により、イベントなどが中止・延期となる場合があります。詳しくは、市ホームページなどをご覧ください。

募集  
イベント  
健康  
相談

## 健康 Health

### [9月まで中止] 健康 Step up 講座

新型コロナウイルス感染症まん延防止のため、9月までの健康ステップアップ講座を中止します。

10月26日(月)の講座から再開予定となっています。申し込みの受付は行っていますので、健康増進センターまでご連絡ください。

問 健康増進センター  
☎048(473)3811

### 後期高齢者医療健康診査が無料で受けられます

健康診査は、生活習慣病の予防及び早期発見・早期治療に結び付ける重要な役割を持っています。定期的に受診し、自らの健康状態を確認しましょう。

📅 7月1日(水)～令和3年3月31日(水)  
▼ 新型コロナウイルス感染症の影響により、実施期間などが変更になる場合があります。実施日及び内容などについては、医療機関へ直接お問い合わせください。

対 後期高齢者医療保険に加入している人(原則75歳以上)

費 無料(今年度から)

持 後期高齢者医療被保険者証と健康診査受診券(6月下旬頃発送)

申 受診する医療機関へ直接

▼ 実施医療機関、申し込み方法の詳細は健康診査受診券に同封の「後期高齢者医療の健康診査実施についてのお知らせ」をご確認ください。

問 保険年金課 内線2455

### 後期高齢者医療被保険者証を更新します

令和3年7月31日まで有効の新しい後期高齢者医療被保険者証を7月中旬以降に郵送します(7月中にはお手元に届きます)。

8月1日以降に医療機関を受診するときは、必ず新しい被保険者証を提示してください。古い被保険者証は、各個人で個人情報かわからないように破棄してください。

問 保険年金課 内線2455

### ～コロナに負けるな!応援プロジェクト～ 「元気な声を届けよう」

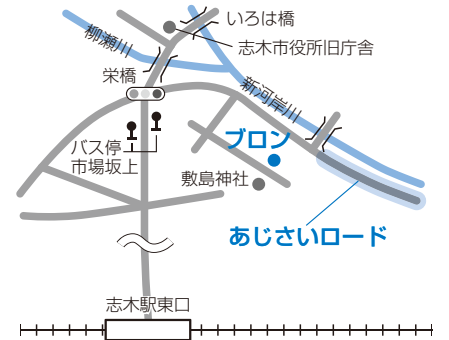
新河岸川のあじさいロードを散策してリフレッシュしながら、皆さんの元気を届けてください。

📅 7月31日(金)まで  
8時30分～17時15分

▼ 日曜日、祝休日を除く

内 皆さんの過ごし方のアイデアなどを、こちらで用意したカードに書いて、センター内に設置したポストに投函し、皆さんの声できれいなあじさいの花を咲かせましょう。

場 問 高齢者あんしん相談センターブロン  
☎048(486)0003



### 夏季は光化学スモッグの発生が多くなる時期です

光化学スモッグは、目や喉の粘膜に刺激を与え、健康被害を引き起こすことがあります。

光化学スモッグ注意報が発令されたら、屋外での激しい運動は避け、目などに刺激を感じたらすぐ屋内に入りましょう。乳幼児やお年寄り、健康な成人よりも被害を受けやすいので、特に注意しましょう。

また、自動車の使用を控えるようご協力ください。

発令情報 県ホームページや市メール配信サービスをご利用ください  
HP <http://www.taiki-kansi.pref.saitama.lg.jp/>

問 環境推進課 内線2311



◀市メール配信サービス内容は、こちらのQRコードからご確認ください

相続・贈与・遺言書作成  
不動産登記・会社設立・商業登記  
過払い金請求・裁判所関係書類作成

## 三浦司法書士事務所

司法書士 三浦和子

☎048(471)5559

相談無料 お気軽にご相談ください

営業時間 平日9:00～17:00

〒353-0004 志木市本町一丁目4番23号

相続

遺言

後見

～お気軽にご相談ください～

## 松島行政書士事務所

行政書士 松島 明子

☎048-424-4171

☎080-3431-6033

<http://www.matsu-gyosei.com/>

〒353-0003 志木市下宗岡 4-16-10

営業時間9:00～17:00 土・日・祝日・時間外要相談

志木市役所 ☎ 048 (473) 1111 (代表) FAX 048 (474) 4384

## 子宮頸がん、乳がん、大腸がん検診の無料化事業

日 7月1日(水)～令和3年2月28日(日)  
 ▼ 新型コロナウイルス感染症の状況により、実施医療機関によっては、検診を見合わせている場合がありますので、受診に際しては、医療機関にお問い合わせください。

対 子宮頸がん検診(女性)  
 …20歳、25歳  
 乳がん検診(女性)、大腸がん検診…  
 40歳、45歳、50歳、55歳、60歳

▼ 令和2年4月1日現在、該当年齢になる市内在住者が対象

▼ 対象者には6月下旬にクーポン券を送付しています。

持 クーポン券、保険証

▽ 対象者のうち、4月1日以降にすでに受診した人について

検診を受けた日から1年以内に申請すると、自己負担額を補助します。

▼ 市で契約している医療機関の検診内容に限ります。

▼ 保険診療は対象外です。

持 領収書(原本)、検診結果の写し、振込先口座のわかるもの、クーポン券

問 健康政策課(第1庁舎) 内線2472

## 子宮頸がん・HPV併用検診の償還払い(払い戻し)制度

朝霞地区4市(志木・朝霞・和光・新座市)外の医療機関で受診した場合でも市で受診する場合と同等の補助を受けることができます。

対 20歳以上で受診資格のある女性  
 償還払い額 子宮頸がん検診…  
 受診料金から700円を除いた額(6,450円を限度)

子宮頸がん HPV 併用検診…  
 受診料金から1,300円を除いた額(11,460円を限度)

▼ 保険診療は対象外です。

持 領収書(原本)、検診結果の写し、振込先口座のわかるもの、受診券(HPV 併用検診のみ)

▼ 検診を受けた日から1年以内に申請してください。

申 健康政策課(第1庁舎)  
 内線2472

## 志木市国民健康保険 特定健診がはじまります

特定健診は、生活習慣病の原因となるメタボリックシンドロームを発見し、生活改善につなぐために行う健診です。自らの生活習慣を見直し、大切な健康を守るため、年1回は特定健診を受診しましょう。

日 7月1日(水)～12月31日(木)

費 個別健診…1,000円  
 集団健診…700円

持 国民健康保険被保険者証、特定健康診査受診券(オレンジ色)

▼ 健診内容、実施医療機関、申込方法などの詳細は、市ホームページや健康インフォメーションを確認するか、健康政策課へお問い合わせください。

問 健康政策課 内線2464

## 2回目の麻しん風しん混合(MR) ワクチン定期接種は、お済みですか?

麻しん風しん混合(MR)の予防接種は、1回の接種では免疫が不十分となる可能性があるため、2回の接種が必要です。

今年度対象者には、4月に通知しています。接種がお済みでない人は、夏休み期間中に接種しておきましょう。

日 令和3年3月31日(水)まで

対 平成26年4月2日から平成27年4月1日までに生まれた人(令和3年4月に小学校へ入学するお子さん)

▼ 麻しん及び風しんの両方にかかったことが確実な人、それぞれの予防接種を2回ずつ接種した人は対象外です。

費 無料

▼ 実施期間を過ぎると、任意接種(自己負担)になりますのでご注意ください。

持 麻しん風しん予防接種予診票

実施方法 実施期間中に実施医療機関で接種

▼ 志木・朝霞・和光・新座市以外の医療機関で接種する場合は、手続きが必要です。事前に、健康増進センターへお問い合わせください。

問 健康増進センター  
 ☎048(473)3811

樹木の剪定・伐採・草刈・植木のお手入れ等  
 気軽にお申し付け下さい。

お見積もいは無料です。

例:樹高3m3,000円 草刈1㎡200円

グリーンスペース(株)

TEL048-424-3928

FAX048-424-3982

〒351-0023 朝霞市溝沼5-15-9

ホームページ

http://www.greenspaceltd.info

「庭木1本から剪定いたします」

あきら造園

「お庭、ガーデニングの事なら  
 何でも、お気軽にご相談ください」

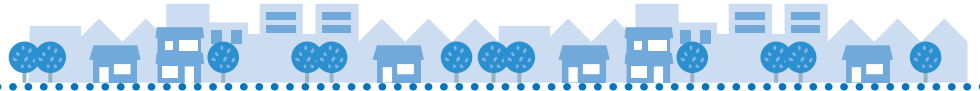
◆一級造園施工管理技士

◆一級造園技能士 ◆樹木医

代表 伊東 晃

埼玉県富士見市針ヶ谷2-11-2

☎0120-028-350



⚠️ 新型コロナウイルス感染症の状況により、イベントなどが中止・延期となる場合があります。詳しくは、市ホームページなどをご覧ください。

募集

## 募集 Invite

### 荒川図画コンクール作品の募集

河川美化、愛護の意識や河川への意識を啓発することを目的に荒川の風景画を募集します。

入賞者には応募作品をスタンドにして贈呈しますので、ぜひご応募ください。

**題材** 荒川流域の川やダム風景

**対** 小学生

**期** 7月1日(水)～9月15日(火)

**申** 荒川上流河川事務所ホームページ「令和2年度荒川図画コンクール」をご覧ください

**問** 荒川図画コンクール実行委員会事務局(荒川上流河川事務所調査課)  
☎049(246)6360

**HP** [https://www.ktr.mlit.go.jp/arajo/arajo\\_index031.html](https://www.ktr.mlit.go.jp/arajo/arajo_index031.html)

イベント

## イベント Event

### 【中止】志木市民文化祭・志木市美術展覧会

新型コロナウイルス感染症まん延防止のため、今年度の志木市民文化祭及び志木市美術展覧会は中止します。

**問** 生涯学習課 内線3131

健康

## 健康 Health

### クックパッドで「減らソルト」レシピを公開しました

市では、健康寿命日本一のまちづくりをめざし、減塩をキーワードに「おいしく減塩!『減らソルト』プロジェクト」に取り組んでいます。

この事業の一環として志木市栄養士連絡会で作成している「減らソルト」レシピをクックパッドで公開しました。皆さんの「つくれば」をお待ちしています。ぜひ、お試しください。

クックパッド 志木市 🔍 検索



**公開レシピ** 鮭のチーズクリーム煮、油揚げのさっぱりサラダ、ひじきマリネなど、おいしく減塩できる18件のレシピ

▼ 今後も新たなレシピを順次掲載していきます。

**問** 健康政策課 内線2477



▲志木市(埼玉県)のキッチン(クックパッド内)QRコード

相談

### シルバー人材センター会員・仕事募集

**内** 公共施設の管理及び清掃、屋内外軽作業、除草作業など

**対** 志木市に住居登録があり、60歳以上の元気で働く意欲のある人

**入会説明会** 7月16日(木) 9時～(予定)

▼ 前日までに要予約

安心と信頼のJA葬祭

## JAあさか野 ライフサービス

24時間対応

市民葬指定  
朝霞市・志木市  
和光市・新座市

24時間 良く供養  
☎ 0120-24-4994

借別の儀式にまごころこめて...  
葬祭のことならJAあさか野ライフサービスにお任せください!!

病院のお迎えから、葬儀までサポートいたします。

〒351-0011 埼玉県朝霞市本町1-7-5 JAあさか野

## 市民葬指定葬儀社

### 葬儀は信用と信頼の(株)アトラス

安心価格の「志木市民葬」「家族葬」のご提案

24時間対応 ☎ 0120-40-1059

事前相談・見積無料。

家族葬ホール・霊安室完備

朝霞市浜崎3-17-30 志木アトラス で検索

[www.atlas-sougi.co.jp](http://www.atlas-sougi.co.jp)



○定員を設けているものは、原則として応募者多数の場合、抽選となります。  
○料金について表記のないものは、すべて無料です。

志木市役所 ☎ 048 (473) 1111 (代表) FAX 048 (474) 4384

## 募集 Invite

### 朝霞地区交通安全協会志木支部員の募集

朝霞地区交通安全協会とは、交通マナーの向上を図ることにより、交通事故のない安全で明るい地域社会をつくることを目的に活動している団体です。

- 内 各季の交通安全運動などの期間中における街頭指導、啓発活動、広報活動、夏祭りなどの交通警備など
- ▼ 活動はボランティア(無償)で、ボランティア保険に加入します。
- ▼ 制服・制帽などの物品は貸与します。
- 対 市内に在住する70歳未満の交通安全協会会員で、心身ともに健康で5年程度以上活動を継続できる人(男女問わず)
- 申 問 都市計画課(第2庁舎) 内線2540



▲全国交通安全運動街頭キャンペーンでの活動の様子

### 国勢調査事務補助(会計年度任用職員)の募集

## 国勢調査2020

- 内 国勢調査事務補助・窓口・電話対応・検査補助
- 日 電話対応・検査補助・窓口…9月中旬～10月中旬  
調査事務補助・窓口…10月中旬～12月中旬のうち1か月程度
- 場 行政管理課(第3庁舎)
- 定 電話対応・検査補助…若干名  
調査事務補助…若干名
- 時給 970円
- 申 7月31日(金)までに、会計年度任用職員登録申込書(写真貼付)を直接または郵送で行政管理課へ提出
- ▼ 申込関係書類は、市ホームページからダウンロードできます。
- ▼ 書類選考、面接試験あり
- 問 行政管理課 内線2227

### ファミリー・サポート・センター会員の募集

子育ての援助を受けたい人(お願い会員)と援助を行う人(まかせて会員)の会員組織です。センターが条件や要望にあった会員同士を紹介し、子育て家庭を支援します。

- ▽ お願い会員入会説明会
- 日 7月3日(金)・11日(土)、  
8月7日(金)・22日(土)  
10時～11時

- ▼ 1回の受講で登録できます。
- ▼ 出席できない場合はご相談ください。
- ▼ まかせて・両方会員の講習会は、11月を予定しています。

- 場 いろは遊学館
- 対 市内在住・在勤の人
- 持 保護者の写真(縦3cm×横2.5cm、スナップ写真可)2枚と保険証
- 保育 あり(要事前申込み)
- 申 問 各日程の前日13時までに、電話でファミリー・サポート・センター(子ども支援課内)へ  
☎048(473)1125

### 新成人の皆さんへ 成人式実行委員の募集

- 活動期間 9月下旬～令和3年2月
- ▼ 成人式は、令和3年1月11日(月)開催予定
- 内 成人式の企画・運営
- 対 新成人(平成12年4月2日～平成13年4月1日生まれ)
- 定 10人程度
- 申 問 8月28日(金)までに、生涯学習課(第2庁舎)へ  
内線3131



▲令和元年度成人式実行委員の皆さん

出会いをつなぐ  
志木「縁結び」結婚相談所

入会金・登録料 40,000円  
月会費 5,000円

埼玉県志木市下宗岡2-21-32  
株式会社 宗岡(宗岡セシモニーホール内)  
携帯:070-3525-1833(金子)  
HP: <https://shiki-enmusubi.com>

詳しくはHPをご覧ください。お電話でも承ります。

NR 株式会社 日本仲人連盟 加盟

平成建設

〒353-0002  
埼玉県志木市中宗岡2-17-44-201  
TEL&FAX048-234-9404

業務内容

- ・屋根工事・塗装工事・防水工事・外構エクステリア工事
- ・大工工事・内装工事・各種リフォーム工事

その他ご相談承ります。見積り無料 即日対応

# わたしたちの健康

## スポーツと熱中症

夏の暑さが感じられる季節になってまいりました。例年ですとこれから夏休みがはじまり、海、山のレジャー、そして高校野球の甲子園大会などの夏のスポーツの時期をむかえますが、今年は新型コロナウイルス感染拡大に伴う外出自粛要請もあり、自宅で過ごす方も多いかもかもしれません。適度に身体を動かすことは年齢を問わず健康維持、体力維持のために大切です。自宅内で出来る体操や、人出の少なく、あまり暑くない早朝、夕方時間帯に散歩やジョギングをするのも良いでしょう。

さて、毎年この時期に話題となるのが熱中症です。熱中症は屋外だけでなく屋内でも起こります。したがって、これからの季節ではスポーツをする、しないにかかわらず皆が適切に水分やミネラルを補給しなければなりません。この数年来、猛暑、酷暑のなかで熱中症が原因で亡くなる方が多くなっており、国民一人一人が熱中症対策を学んでおく必要があります。スポーツをする方、またスポーツの指導者におかれましては熱中症予防のために理解を深めていただきたいと思えます。

では、熱中症とはどのような状態をさすのでしょうか？熱中症とは、熱失神、熱けいれん、熱疲労、熱射病の四つに分けられます。

①熱失神 炎天下にじっと立っていたり、立ち上がったとき、運動後などに起こります。皮膚血管の拡張と下肢への血流貯留のために血圧が低下、脳血流が減少して起こるもので、めまいや失神などの症状がみられます。足を高くして寝かせるとすぐ回復します。

②熱けいれん 汗には塩分も含まれています。大量に汗をかき、水だけを補給して血液中の塩分濃度が低下したときに

朝霞地区医師会 あおやぎ てつじ 青柳 徹二

☎048(464)4666

起こるもので、痛みをとまなう筋けいれん(こむらがえりのような状態)がみられます。生理食塩水の補給や点滴により通常は回復します。

③熱疲労 発汗による脱水と皮膚血管の拡張による循環不全の状態であり、脱力感、倦怠感、めまい、頭痛、吐き気などの症状がみられます。スポーツドリンクなどで水分と塩分を補給することにより通常は回復します。嘔吐などにより水を飲めない時には、点滴などの医療処置が必要です。

④熱射病 過度に体温が上昇(40℃以上)して脳機能に異常をきたした状態です。体温調節も働かなくなります。種々の程度の意識障害がみられ、応答が鈍い、言動がおかしいといった状態から進行すると昏睡状態になります。高体温が持続すると脳だけでなく、肝臓、腎臓、肺、心臓などの多臓器障害を併発し、死亡率が高くなります。死の危険のある緊急事態であり、救命できるかどうかは、いかに早く体温を下げられるかにかかっています。救急車を要請し、速やかに冷却処置を開始します。

以上四つの病型のうち、スポーツで主に問題となるのは③と④、熱疲労と熱射病です。熱中症予防のために、公益財団法人日本スポーツ協会では、スポーツ活動中の熱中症予防五か条を、以下のとおりあげています。

1. 暑いとき、無理な運動は事故のもと
2. 急な暑さに要注意
3. 失われる水と塩分を取り戻そう
4. 薄着スタイルでさわやかに
5. 体調不良は事故のもと

熱中症を正しく理解し、皆様に夏のスポーツを楽しんでいただきたいと思えます。

## 7月の休日当番医

診療時間：10時～16時

当番医は変更になる場合がありますので、必ず確認してからお出かけください。この時間以外の診療は、志木消防署☎048(472)0119へお問い合わせください。

	場所	施設名	科目	電話	場所	施設名	科目	電話
5日	朝霞	大城クリニック	内、胃・肝内、内視鏡内科	048(463)1575	朝霞	伊藤耳鼻科クリニック	耳	048(486)0087
12日	新座	牧田産婦人科医院	産婦	048(478)1151	朝霞	宮戸クリニック	外、内、整外、肛	048(474)5103
19日	新座	堀ノ内クリニック	内	048(483)2222	新座	須田整形外科	整外、リウ、リハ、内	048(478)2688
23日	朝霞	はねだクリニック	内、外、消内、肛、放	048(469)2139	新座	三須耳鼻咽喉科	耳、アレ、気	048(480)1187
24日	志木	柳瀬川ファミリークリニック	内、小、泌	048(485)9561	新座	遠山荘一郎内科クリニック	内	048(480)3737
26日	新座	高橋医院	内、小	048(478)2689	和光	和光駅前皮フ科	皮、アレ、美容皮膚科	048(450)1102

◆埼玉県救急電話相談と医療機関案内◆(24時間365日)  
#7119(小児・大人共通)

つながらない場合 ☎048(824)4199

※「小児救急電話相談」及び「大人の救急電話相談」も引き続きご利用になれます(24時間年中無休)。

小児救急電話相談 #8000

☎048(833)7911

大人の救急電話相談 #7000

◆休日歯科応急診療所◆(新座市保健センター内)  
7月23日(木)・24日(金)

9時～11時30分 問合せ/☎048(481)2211

◆埼玉県医療機能情報提供システム◆

ネットで医療機関の情報が検索できます。  
<http://www.iryu-kensaku.jp/saitama/>



# 朝霞地区一部事務組合だより

## 令和2年度予算の概要

(注)表示桁数未満を四捨五入しているため合計や割合が合わない場合があります。

一般会計予算の総額は、51億1千465万5千円で、前年度当初予算額50億463万円に対して、1億1千2万5千円(2.2%)の増額となっています。

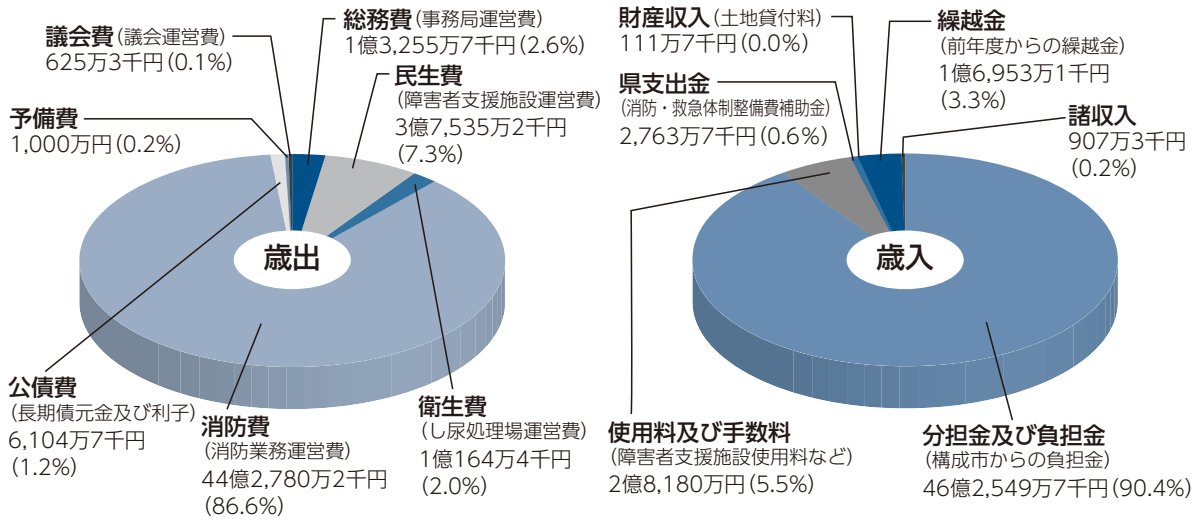
障害者支援施設では、生活支援の充実や快適な生活環境の維持管理に努めるほか、手すり設置工事やエアコン更新工事を行います。

し尿処理場では、災害から施設を守るため、災害対策工事を行うとともに施設の維持管理に努め、安全で適切な処理業務を行います。

消防本部では、救急自動車や化学消防車を更新整備するなど複雑化・多様化する消防、救急、救助及び予防業務に迅速かつ的確に対応できる体制の整備を図ります。

市民一人あたりに  
使われるお金  
**10,948円**

(注)令和元年10月1日現在の構成市住民基本台帳人口467,188人で算出



## 消防職員募集

採用予定年月日 令和3年4月1日

試験区分	受験資格	試験案内配布	申込期間	試験日
上級	平成6年4月2日以降に生まれた人で、大学を卒業または令和3年3月末までに卒業見込みの人	7月3日(金)から消防本部及び各消防署・分署で配布 ▼ホームページからダウンロード可 県南西部消防本部ホームページ <a href="https://www.kennanseibu119.jp/firedepartment/">https://www.kennanseibu119.jp/firedepartment/</a>	【郵送】 7月27日(月)～8月5日(水) ※当日消印有効  【持参】 7月27日(月)～8月7日(金) 9時～17時 ※土・日曜日を除く	【第1次試験】 9月20日(日)  【第2次試験】 第1次試験合格者に通知
中級	平成8年4月2日以降に生まれた人で、下記のいずれかに該当する人 ①短期大学を卒業または令和3年3月末までに卒業見込みの人 ②学校教育法に定める、下記の注1に該当する専修(専門)学校・各種学校を卒業または令和3年3月末までに卒業見込みの人			
初級	平成10年4月2日以降に生まれた人で、高等学校を卒業または令和3年3月末までに卒業見込みの人			

注1 専修(専門)学校…修業年限2年以上の専門課程(年間授業時間数が680時間以上)  
各種学校…高等学校卒業を入学条件とする修業年限2年以上の課程

消防職員募集に関する問合せ／県南西部消防本部消防総務課 ☎048(460)0119



指令統括課  
☎048(460)0123  
FAX048(460)0125

問合せ／県南西部消防本部

対象／市内に在住、在勤または在学している人で、音声による119番通報が困難な人

方法は、県南西部消防本部ホームページをご覧ください。

シSTEMの詳しい内容や登録方法は、県南西部消防本部ホームページをご覧ください。

なお、このシSTEMを利用するためには、事前登録の手続きが必要です。

呼ぶことができます。

「NET119」は、音声による119番通報が困難な人を対象とした緊急通報シSTEMです。スマートフォン画面操作だけで救急車や消防車を簡単に呼ぶことができます。

NET119緊急通報シSTEM



## 火災・病院案内

管内での火災発生状況や休日・夜間などに診療を行っている医療機関(管内・近隣含む)の診療状況を音声ガイダンスにより案内しています。

なお、病院を受診する場合は、直接病院に電話連絡のうえ、受診してください。

### 案内専用ダイヤル

☎048(461)8181

問合せ／県南西部消防本部

指令統括課

☎048(460)0123

## 防災製品について



▲防災ラベルの例

燃えにくい性能を有した「防災製品」は、ライターの炎などの小さな火源であれば、炎の当たった部分が焦げるだけで、容易に燃え広がることはありません。

防災製品には、ふとん、パジャマ、エプロン、カーテン、オート

バイのボディカバーなど多くの生活用品があり、消防法令で定められた「防災ラベル」が付されて販売されています。室内での着衣着火や就寝中の火災、また、屋外での放火火災を防ぐためにも防災製品を使用しましょう。

詳しくは、(公財)日本防災協会ホームページをご覧ください。

問合せ／県南西部消防本部

予防課

☎048(460)0121

## 花火は安全に

### 楽しみましょう！

花火は、火薬類を使用しており、使い方を間違えると大変危険です。次の注意点を守りましょう。

◆遊び終わった花火は、水につけて火を消す。

◆花火を人や建物に向けない。

◆燃えやすい物のある場所で使用しない。

◆一度にたくさんのお花火に火をつけない。

◆途中で火が消えても花火の筒の中を絶対にのぞかない。

問合せ／県南西部消防本部

予防課

☎048(460)0121

## 救急隊を増隊しました

4月1日から、朝霞消防署浜崎分署に救急隊を1隊増隊し、当消防本部の救急隊は10隊になりました。増隊に伴い整備した救急車は、防衛施設周辺消防施設整備事業補助金(防衛省補助)の交付を受けています。

昨年中の救急出場件数は、2万974件で1日あたり約57件になります。これからも増加が予測される救急需要に対して適切に対応し、市民の皆さまの安全・安心を守る体制を維持してまいりますので、引き続き救急車の適正利用にご理解とご協力をお願いします。

問合せ／県南西部消防本部

救急課

☎048(460)0124



## 事業所を営む皆さまへ

建物の新築や既存建物のテナント入替えなどにより、建物やその一部を新たな用途で使用開始するときは、火災予防条例に基づき、使用を開始する7日前までに消防署へ届け出る必要があります。

また、すでに届出をしていますが、増改築や改装などにより、防火管理業務や消防用設備などの設置が必要となる場合がありますので、事業所が所在する市の消防署までご相談ください。

問合せ／県南西部消防本部

予防課

☎048(460)0121

志木消防署消防課

☎048(472)0812



©埼玉県南西部消防本部

## ホームページ有料広告募集

掲載対象者／原則、志木市・朝霞市・和光市・新座市内に事業所などを有する人

申込方法／朝霞地区一部事務組合ホームページにある申込書

合ホームページにある申込書

に必要事項を記入のうえ、営業証明書及び広告の版下原稿を添えて、総務課へ持参または郵送  
**掲載の決定**／申込受付後、内容を審査のうえ、掲載の可否を決定し、申込者に通知  
 ※詳しくは、朝霞地区一部事務組合ホームページをご覧ください。

問合せ／朝霞地区一部事務組合

総務課

☎048(461)2415

朝霞地区一部事務組合は、志木・朝霞・和光・新座市の4市で構成され、し尿処理場、障害者支援施設すわ緑風園、埼玉県南西部消防本部の業務を共同で行っています。

### ■朝霞地区一部事務組合 事務局

〒351-0023 朝霞市溝沼1-2-27 ☎048(461)2415  
<https://www.kennanseibu119.jp/>

### ■埼玉県南西部消防本部

〒351-0023 朝霞市溝沼1-2-27 ☎048(460)0119  
<https://www.kennanseibu119.jp/firedepartment/>

おめでとうございます 長い間、さまざまな分野で活躍されてきた市民の皆さんをご紹介します。

## 叙勲 瑞宝大綬章



【経歴】元 統合幕僚長  
元 陸上幕僚長

【功労】  
多年にわたり統合幕僚長等として我が国の防衛及び国際社会の平和等の維持に尽力されました。

折木良一さん  
(柏町在住)

## 叙勲 旭日双光章 建設業振興功労



【経歴】元 (一社)埼玉県建設業協会会長

星野博之さん  
(上宗岡在住)

## 危険業務従事者叙勲 瑞宝単光章 防衛功労



藤原伸彦さん  
(柏町在住)

## 危険業務従事者叙勲 瑞宝単光章 警察功労



宮田康夫さん  
(中宗岡在住)

【経歴】元警視庁警部補

## 叙勲 旭日単光章



故 金剛洋一さん

【経歴】元 志木市教育委員会教育委員長

## 公立小・中学校の減塩給食

問合せ／学校教育課 内線 3 1 2 7

各小・中学校の減塩メニューを紹介します。

### トマトカレー

#### 材料(2人分)

ごはん	米	3合(450g)
	トマト(缶または生)	大さじ3
カレールウ	バター	大さじ2
	カレー粉	小さじ1
	薄力粉	大さじ2
	鶏ガラスープ	30cc
	サラダ油	小さじ1/2
	玉ねぎ(みじんぎり)	2~3個
	にんにく(みじんぎり)	1片
	しょうが(みじんぎり)	1片
	にんじん(みじんぎり)	1/2本
トマトカレー	豚ひき肉	250g
	塩	小さじ1
	こしょう	適量
	赤ワイン	小さじ1
	カレー粉	小さじ1
	トマト(ざくざり)	2個
	トマトピューレ	大さじ1
	チーズ	大さじ1
	鶏ガラスープ	120cc

#### 作り方

##### 〈ごはん〉

- ①米を研いでおく。
- ②トマトは細かく切り、水分と固形に分ける。
- ③トマトの水分は米を炊くときの水といっしょに入れる。
- ④固形分は混ぜこまずに、米の上に置いて炊く。

##### 〈カレールウ〉※事前に作っておく。

- ①フライパンにバターを溶かし、カレー粉と薄力粉を入れて炒める。
- ②①に鶏ガラスープを加える。

##### 〈トマトカレー〉

- ①フライパンにサラダ油を入れ、玉ねぎをよく炒めて取り出しておく。
- ②鍋に、にんにく、しょうがを炒めて香りを出す。
- ③②に豚ひき肉、塩、こしょう、赤ワインを加え、さらにカレー粉を加えてよく炒める。
- ④にんじんを加え、さらによく炒める。トマト、トマトピューレ、チーズを加える。
- ⑤①の玉ねぎと鶏ガラスープを加える。
- ⑥コトコト煮て、カレールウを加える。
- ⑦さらに煮込み、できあがり。

今月の学校  
宗岡第三小学校



▲トマトカレー、マカロニサラダ、牛乳

### 減塩ポイント

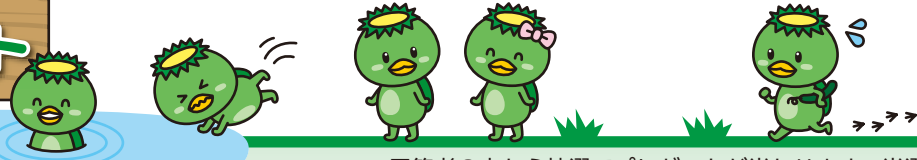
市販のカレールウを使っていないため、じっくり煮込んで、野菜や肉からのうまみを引き出しています。トマトの酸味がさわやかに、減塩でもおいしいカレーができます。

おいしく減塩!



プロジェクト

# クイズ & アンケート



今月のプレゼントは

## 株式会社抜井商事

### 『図書券 (1,000円分)』 5名様

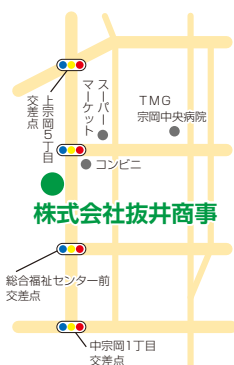
志木市をはじめ近隣市町村にて、土木工事を中心に『町の便利屋さんの』お仕事に取組んで今年で53年目を迎えました。

多様化するお客さまの『ニーズ』にお応えするべく『安心と信頼』を『確かな技術力』で実現していきますので、お気軽にご相談ください!

▶ 会社の外観



**株式会社抜井商事** (上宗岡5-2-31)  
 営業時間 / 月～土曜日 8時～18時  
 定休日 / 日曜日、祝休日  
 ☎048(471)4636



▶ 申込フォームQRコード

回答者の中から抽選でプレゼントが当たります。当選の発表は、引換券の発送をもって代えさせていただきます。届いた引換券をお店まで持参のうえ、プレゼントと交換をしてください。

### ○ 今月の広報紙クイズ

**Q** 台風接近時などに、自分自身がとる行動を時系列的に整理し、取りまとめるものは?

○○・タイムライン

ヒント…4・5ページ  
 (先月号の答え:ウイルス)

### ○ アンケート

- Q1** 今月号で良かった内容や写真を教えてください。
- Q2** 取り上げて欲しい内容や企画を教えてください。
- Q3** 広報紙に関するご意見・ご感想をお聞かせください。

### — 応募方法 —

次の①～⑥を記入(必須)のうえ、ハガキ、お便り、メール、または申込フォームQRコードからご応募ください。

- ①クイズの○に入る文字、②アンケートの回答、
- ③住所、④氏名、⑤年齢、⑥電話番号

**<宛先>** 〒353-8501 志木市中宗岡1-1-1  
 志木市役所市政情報課「広報しき7月号」係  
 ☒ koho@city.shiki.lg.jp

**<締切>** 7月20日(月)※消印有効

※プレゼントの受渡しにあたり、当選者の名前や住所の一部をプレゼント提供者へお伝えすることを予めご了承ください。

また、これから夏本番を迎えますが、本市の夏の風物詩である志木の夏祭りや民踊流し、さらには、5年に1度の志木市民花火大会についても、新型コロナウイルス感染症の影響により中止を余儀なくされました。とても残念ですが、コロナ禍が終息し、こうしたイベントを再開できる日が、1日も早く訪れることを願っています。

さまざまな影響をもたらした新型コロナウイルス感染症は、私たちの生活を変えようとしています。「新しい生活様式」という概念も生まれ、人との距離を保たなくてはならなくなりました。これからは仲間同士で「鍋」を囲むにも心配が頭をよぎり、人間の群れが、ある意味敬遠されるという淋しい時代になることも想像されます。しかしながら、「新しい生活様式」は「新しい」発想を展開するチャンスでもあります。

これからは、「市役所に行かなくていい」仕組みづくりも必要です。AIやRPAなどをはじめとする新たな情報通信技術の活用もしかりです。「新しい」庁舎の建設にあたっては、これらの要素をしっかりと詰め込んでいく。教育現場においても、「新しい」オンライン教育の実施などの充実を図っていく。職員一人ひとりが将来を見据えて声を出していく。こうしたチャンスを逃すことなく、「巧速は拙速に如かず」の気概も胸に「新しい」まちづくりを進めていかなくてはなりません。



志木市長 香川 武文

## 「新しい」発想で・・・

緊急事態宣言が解除され、1か月が経過しました。本市では、6月15日現在において、4月30日以降の新たな感染者は確認されていない状況です。

先月6月1日には、市内全公立小・中学校において、2か月遅れの入学式が挙行され、小学校739人、中学校565人の新1年生が学校に集まりました。6月15日には、各学校で通常授業がスタートし、学び舎には、元気に登校する子どもたちの姿が戻ってきました。市内公共施設も順次再開し、街にも活気が戻りつつあります。世界的には、第2波、第3波の感染拡大が懸念されており、当然「油断禁物」ではありますが、コロナ禍が奪った経済活動や子どもたちの学習の遅れを取り戻すためにも、「前を向いて」行動をしなければならないと感じています。

# 広報しき

## 目次

■ 休日当番医	31
■ 暮らしの情報	30
■ 公共施設情報	19

# 7

2020  
(令和2年)  
No.599

編集・発行／埼玉県志木市総合行政部市政情報課  
発行日／令和2年7月1日(毎月1回1日発行)

2020年は志木市制50周年です

おしらせ版 Information

### 笑顔 だいすき!

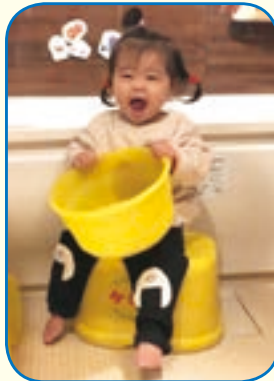


申込先  
メールアドレス  
QRコード

#### 募集

市内在住の4歳までの子どもたちを募集しています。必要事項(写真、掲載コメント、お子さんの氏名・年齢・性別、住所、保護者の氏名、電話番号)を入力のうち、市政情報課[☒koho@city.shiki.lg.jp・内線 2015]へご応募ください。

大好きなお風呂にこれから入るよ!



よしのいろは  
吉野 彩色ちゃん(1歳)

おもちゃ箱をひっくり返してカメラに向かっ て満面の笑み^\_^



とりつか  
奏空くん(0歳)

## 全公立小・中学校の入学式

6月1日(月)、全公立小・中学校12校で入学式が実施されました。今年の入学式は、新型コロナウイルス感染症まん延防止のため、新入生、新入生の保護者1人、教職員のみでの実施となりました。待ちに待った入学式を迎えた小・中学校新1年生1,304人は、新たな学校生活のはじまりに気を引き締めている様子でした。



▲志木第四小学校



▲宗岡第二中学校

### 志木市の人口・世帯数

令和2年6月1日現在 ( )内は前月比

人口… 76,477人(-78人)  
 男 37,880人(-47人)  
 女 38,597人(-31人)  
 世帯数… 35,326世帯(-32世帯)

### 志木市役所

〒353-8501 志木市中宗岡1-1-1(代表)

☎048(473)1111(代表) ☎048(474)4384(代表)

柳瀬川駅前出張所  
 ☎048(472)4449  
 志木市役所出張所(仮設)  
 ☎048(473)3988

#### 開庁時間

月~木曜日… 8時30分~17時15分  
 金曜日… 8時30分~19時

新型コロナウイルス感染症まん延防止のため、当面の間、金曜日も17時15分に閉庁します。また、土曜日の志木市役所出張所(仮設)は閉所となります。

- ホームページ
- 携帯電話向けページ
- ツイッター
- facebook

http://www.city.shiki.lg.jp/  
 http://www.city.shiki.lg.jp/mob/  
 https://twitter.com/Shiki\_City  
 https://www.facebook.com/shikicity



ホームページ



携帯電話向けページ

広報しきが  
スマホで  
読める

