



10月24日（日）、志木の杜町内会が親子向けに開催した、志木市の名所巡りを楽しむ「柏町わくわくウォークラリー」の様子

特集

地域の^{きずな}絆で住みよいまちを
～町内会の取組～

P2

地域の絆きずなで住みよいまちを ～町内会の取組～

町内会は、自主防犯パトロール隊による地域の見守りや防犯灯の設置・管理、市の行事や福祉、環境美化活動などへの協力や「広報しき」の配布など、地域と市をつなぐパイプ役を担うとともに、地域課題の解決を図り、住みよい地域とするための中心的な活動をしています。

自分たちが住んでいるまちが、いつまでも住みよいまちでいられるように、いっしょにまちづくりに取り組んでいきましょう。

問合せ／市民活動推進課 内線2144

町内会は共助の要

町内会は、地域やマンションなどを単位とし、さまざまな活動を自主的に行っており、日常生活に密接した住民組織として、現在、市内には38町内会が設立されています。「共助」の要として、時には行政と協働し、自分たちのことは自分たちの地域課題として解決を目指し活動しています。



①安全な暮らしを守る

犯罪を未然に防ぐ地域の目として、自主防犯パトロールや防犯灯の設置・管理などの防犯活動を行っています。



②災害に備える

自主防災会などを組織し、災害が発生したときに、住民が適切な行動をとれるよう、日頃から防災訓練を行っています。



③交流の場をつくる

地域のお祭りや盆踊り、文化展や研修などを開催し、子どもから高齢者まで多くの人々が交流できる場を作っています。



④情報を共有する

生活に欠かせない重要な情報源である「広報しき」や「議会だより」、回覧によるお知らせを定期的に自宅まで届けています。

上記の活動のほかにも、清掃活動や環境美化活動などを行っています。また、道路、側溝、道路照明の改善など、環境整備に係る課題を取りまとめて市に要望することで、安全・安心なまちづくりにつなげています。

町内会館が憩いの場に

市では、コロナ禍により失われつつある地域の絆の再生と身近な通いの場の創出を目的に、町内会館を活用して週1回以上サロン事業を実施する町内会へ補助金を交付しています。

現在、この補助制度を活用し、サロン事業を実施している町内会は、双葉町町内会、柏町内会、館町内会、柳瀬川町内会、志木の杜町内会の5町内会です。

今回は、双葉町町内会と館町内会のコミュニティふれあいサロンの活動の様子をご紹介します。

双葉町町内会コミュニティふれあいサロン

体操に詳しい市民が講師に
ユーモア^{あふ}溢れるトークで会場は終始にぎやか！

双葉町町内会のサロンは、令和3年9月にオープンしました。

毎週金曜日に「双葉体操」を行うほか、第3・4月曜日及び第4金曜日に輪投げや脳トレ活動、世代交流サロンを実施しています。

身近に活動場所があることで参加者の意欲も向上し、継続に結びついているということで、今後の発展がますます楽しいサロンです！



▲適度に負荷をかけての体操



▲具体的なアドバイスでサポート

参加者からの声は…



双葉体操がはじまるまでは、特に体操に取り組んでいませんでした。場所が近いため通い続けることができていますし、毎週の楽しみです。



館町内会コミュニティふれあいサロン

みんなで笑いあって過ごす時間はあっという間
楽しく、笑顔で元気に活動しています！

令和3年4月にオープンした館町内会のサロンは、毎週月曜日と木曜日に健康マージャン、毎週金曜日に健康体操と脳トレを実施しています。そのほかにも、手芸教室やミニコンサートなどいろいろなイベントを企画しています。

新型コロナウイルス感染症の影響により活動を一時自粛していましたが、徐々に活動を再開し、参加者が増えてきています。お近くにお住いの人は、ぜひ遊びに来てくださいね。

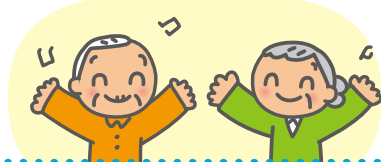


▲脳トレも楽しくチャレンジ



▲脳トレの後はポッチャで運動

参加者からの声は…



新型コロナウイルス感染症の影響で交流の機会が減ってしまっていた分、人との交流のたいせつさを実感しています。いつも笑顔にさせてもらっていますよ。



13年ぶりに新しい町内会が誕生！

令和3年7月1日、市では13年ぶりとなる新しい町内会が誕生しました。

柏町にある3棟の大型マンションの住民で構成される「志木の杜町内会」で、約730世帯のうち4割の約280世帯が町内会に加入しました。今回、設立するまでの経緯や実際の活動状況について、設立に携わった皆さんに聞いてみました。

きっかけは？

子どもたちの思い出作りと大規模災害時への備え

子どもたちの故郷になる志木で、地域活動や多世代交流を通じて、楽しい思い出をたくさん作ってあげたいという思いを持つメンバーが集まったことがはじまりです。

また、大規模災害時に備えて、自主防災組織の設立や行政と連携できる体制、そして、いざというときに助け合える関係を住民同士で築くためにも、町内会の必要性を感じました。



▲設立に尽力された志木の杜町内会の皆さん

設立までの期間は？

準備期間は1年半

若い夫婦の共働き世帯が加入しやすい町内会を目指して、住民同士で意見を交わし、近隣町内会からの協力も得ながら、オンライン説明会や設立有志メンバーで発行した「志木の杜通信」による情報発信を続けました。

何か工夫していることは？

役員の人数は最小限、広報活動はSNSやHPを活用

町内会と聞くと、会費、行事や会議への参加などの負担が思い浮かびますが、このイメージを変えるため、役員の人数は最小限にし、各種ボランティアを募ることにしました。また、回覧板はなくし、SNSやホームページを活用した周知を行っています。

情報発信にLINEも活用

- ・イベントや防災、防犯情報などを随時発信しています。
- ・掲示板を見に行かなくても、各種情報を受けとれます。



志木の杜町内会の町内会サロン活動

志木の杜町内会では、誰もが気軽に集い、友達づくりや情報交換ができる場の創出として、奇数週は未就園児親子を対象とした子育てサロン、偶数週はシニアを対象としたふれあいサロンを実施しています。

未就園児親子対象「子育てサロン」



▲10月29日に実施したハロウィンの様子

感染防止対策として、0～1歳児対象と2～3歳児対象の二部構成で実施しています。キッズスペースがある集会室で、子どもたちを遊ばせながら、友達づくりや情報交換ができる居心地のよいサロンを目指しています。「NPO法人志木子育てネットワークひろがる輪」にも協力を依頼し、今後も季節ごとの楽しいイベントを開催予定です。

シニア対象「ふれあいサロン」



▲11月12日に実施した志木郷土かるたを楽しむ様子

事前にアンケートを行ったところ、太極拳やヨガなどの運動のほかに、囲碁、ボードゲーム、コーラスなどの趣味を楽しむ場になりたいという回答がありました。「高齢者あんしん相談センター柏の杜」とも連携し今後は、「子ども会」のかるた練習に参加してもらうなど、多世代交流のきっかけ作りも目指しています。

町内会連合会より

町内会連合会は、市内38町内会すべての会長と副会長によって組織され、その中から選出された8人の役員を中心に、各町内会から挙げられた課題などを、市や各種団体と連携・協力し、解決につなげています。町内会連合会の会長を務めているのは、柳瀬川町内会長としても活躍されている竹前榮二さんです。竹前会長から、町内会の役割と現状について尋ねてみました。



▲町内会連合会長 竹前さん

地域の安全・安心を支える存在

「町内会へ入るメリットは何ですか？」と転入された人などから聞かれることがあります。町内会は、地域住民同士の交流を育むことはもちろんですが、住んでいる地域の安全・安心を支えるという大切な役割も果たしています。例えば、皆さんが通学、通勤、買い物などで通っている道にある防犯灯ですが、各町内会が設置・管理をし、治安の維持に貢献しています。

令和2年の市の犯罪発生率は、県内40市で最少というすばらしい実績でしたが、この背景の一つには、町内会が日頃から取り組んでいる自主防犯パトロール隊や青色防犯パトロール隊による努力があります。

また、大規模災害が起きたときは、行政の支援がすぐに来られるとは限りませんから、地域の人同士で助け合わなくてはなりません。もし、地域のコミュニティもなく、防災訓練もしたことがなければ、いざというときに行動することは難しいはずで。

このように、わたしたちが安心して暮らせる環境を築くため、町内会は欠かせない存在なのです。

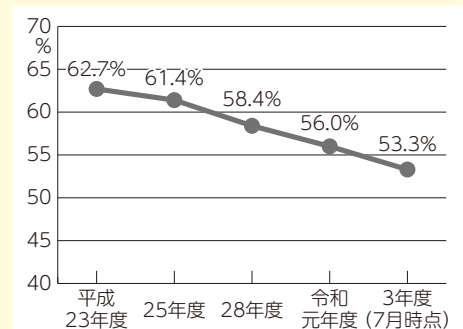


▲自主防犯パトロール隊の活動の様子

加入世帯数は変わらずとも加入率は低下

現在、市の町内会加入率はゆるやかな低下傾向にあります。加入世帯数は、ほぼ横ばい状態ですが、平成23年度には62.7%あった加入率が、令和3年度には53.3%(令和3年7月時点)に低下しています。

住民の価値観の多様化や居住形態の変化により、町内会に無関心になり、必要性を感じていない人が増えているのが現状で、全国的に同じことがいえます。加入率の低下は、町内会活動の停滞を引き起こし、地域の活力低下、防犯や災害時の問題などに結びついてしまいます。



▲町内会加入率推移

未加入の人は、ぜひ加入の検討を

地域の絆を深め、いつまでも安全・安心に生活できる環境を維持するために、町内会に未加入世帯の人は、加入の検討を進めてみてはいかがでしょうか？



町内会一覧はこちら▶

町内会の加入やご質問について

町内会への加入は、該当の町内会長・副会長もしくは班長へご連絡する必要があります。

その際必要となる町内会長の連絡先や町内会に関するご質問は、町内会連合会事務局の市民活動推進課へお問い合わせください。

詳しくは、市ホームページをご覧ください。



▲市ホームページ

年末年始の業務案内



◀市ホームページ
施設案内

市役所をはじめ、柳瀬川駅前出張所、志木市役所出張所（仮設）などの公共施設は、原則12月29日（水）から1月3日（月）まではお休みとなります。一部の施設では、休所日が異なるほか、開館時間も変則となっている場合がありますので、詳しくは、各公共施設へご確認ください。

ごみ収集

問合せ／環境推進課 内線2313



家庭ごみ

種類	収集コース	最終日	開始日	
リサイクル資源	月曜日収集地区	上宗岡全域、中宗岡1・2丁目	12月27日(月)	1月10日(月)
	火曜日収集地区	中宗岡3～5丁目、下宗岡全域	12月28日(火)	1月4日(火)
	水曜日収集地区	柏町全域	12月29日(水)	1月5日(水)
	木曜日収集地区	幸町全域、館全域	12月30日(木)	1月6日(木)
	金曜日収集地区	本町全域	12月24日(金)	1月7日(金)
資源プラスチック	月曜日収集地区	幸町全域、館全域	12月27日(月)	1月10日(月)
	火曜日収集地区	本町全域	12月28日(火)	1月4日(火)
	水曜日収集地区	上宗岡全域、中宗岡1・2丁目	12月29日(水)	1月5日(水)
	木曜日収集地区	柏町全域	12月30日(木)	1月6日(木)
	金曜日収集地区	中宗岡3～5丁目、下宗岡全域	12月24日(金)	1月7日(金)
可燃ごみ	月・木曜日収集地区	本町全域、館の一部 中宗岡3～5丁目、下宗岡全域	12月30日(木)	1月6日(木)
	火・金曜日収集地区	柏町全域、館の一部 上宗岡全域、中宗岡1・2丁目	12月28日(火)	1月4日(火)
	水・土曜日収集地区	幸町全域	12月29日(水)	1月5日(水)
不燃ごみ	月曜日収集地区	幸町全域、館全域	12月27日(月)	1月10日(月)
	火曜日収集地区	本町全域	12月28日(火)	1月11日(火)
	水曜日収集地区	上宗岡全域、中宗岡1・2丁目	12月22日(水)	1月12日(水)
	木曜日収集地区	柏町全域	12月23日(木)	1月13日(木)
	金曜日収集地区	中宗岡3～5丁目、下宗岡全域	12月24日(金)	1月14日(金)

※年末年始はごみの量が大変多くなり、収集時間がずれる場合があります。
※収集漏れなどを防ぐためにも、必ず8時までに指定のごみ集積所に出してください。

粗大ごみ 粗大ごみ受付専用ダイヤル ☎048(473)1122 受付時間:平日8時30分～17時15分

直接搬入 搬入の最終日時:12月30日(木)16時まで 搬入の開始日時:1月4日(火)9時から

搬入日	インターネット・LINEによる予約期間	電話による予約期間
12月29日(水)・30日(木)	12月28日(火)16時まで	12月28日(火)16時まで
1月4日(火)	12月21日(火)～28日(火)16時、1月4日(火)	12月21日(火)～28日(火)、1月4日(火)

料金 250円/20kg

※予約は、希望日の2週間前から受け付けます。また、土曜日の搬入は先着順での受付です（インターネットからの予約はできません）。

※富士見環境センターの出入口は、正門（富士見川越バイパス側）のみとなります。また、一度に直接搬入できるごみの種類は、「粗大ごみ」または「可燃ごみ・不燃ごみ・資源ごみ」のいずれか一方のみとなります。

戸別収集 最終受付日時:12月28日(火)17時15分まで 開始受付日時:1月4日(火)8時30分から

予約(先着順) 電話、インターネット、市公式LINEから予約

※収集日の希望がある場合は、電話による予約をご利用ください（インターネットでは希望日の受付はできません）。

※品目ごとに価格が設定されていますので、詳しくは粗大ごみ受付専用ダイヤルへお問い合わせください。

くらし

手話通訳者派遣 12月29日(水)から1月3日(月)まで、緊急(急病、交通事故など)に手話通訳者が必要となった場合、次の機関では、通常の閉庁時と同様に、直接手話通訳者派遣を依頼することができます。

依頼可能機関 消防署、警察署、TMG宗岡中央病院、朝霞厚生病院、TMGあさか医療センター、イムス富士見総合病院、新座志木中央総合病院

問合せ 共生社会推進課 内線2419 FAX048(473)1118

ふれあい号年末年始の運行 ふれあい号は、12月29日(水)から1月3日(月)まで、運休となります。

問合せ 共生社会推進課 内線2416

水道緊急修理当番店 年末年始の水道緊急修理当番店は、21ページをご覧ください。

問合せ 水道施設課 ☎048(473)1299(代)

医療機関の診療状況 12月28日(火)～1月6日(木) ※変更になる場合がありますので、必ず確認してからお出かけください。

施設名	28日(火)	29日(水)	30日(木)	31日(金)	1日(土)	2日(日)・3日(月)	4日(火)	5日(水)	6日(木)
浅野病院	○	○					○	○	○
TMG宗岡中央病院	○	○	午前…○ 午後…救	救	救	救	○	○	○
いろは橋すずき眼科	午前							○	午前
岩崎小児科医院	○	午前					○	○	
いわさき内科・循環器科	午前							午前	○
内田耳鼻咽喉科医院	○								
宇野眼科医院	○		午前						○
かとう整形外科・リハビリテーション科	○	○	午前					○	午前
かまた内科クリニック							○	午前	○
眼科龍雲堂医院								午前	○
キャップクリニック志木	○	○	○	9時～13時、 15時～19時		10時～13時、 14時～18時	○	○	○
清河眼科医院	○	午前							
ここ肌クリニック	午後	午前						○	○
幸町クリニック	○							午後	○
志木いろは橋クリニック		○						○	○
志木駅前うちだ耳鼻科	○		午前						○
志木駅前クリニック	午前 ※予約のみ	午前 ※予約のみ							
志木江原耳鼻咽喉科	○						○		○
志木柏町クリニック	○	○					○	○	○
志木北口クリニック	○						○	○	
志木大腸肛門クリニック	○						○	○	
志木ホームクリニック	○	午前					○	○	○
鈴木医院	○	○					○	○	
田島耳鼻咽喉科医院	○	午前						○	
たで内科クリニック	○								○
たなか整形外科クリニック	○	○	午前						
中川眼科志木	○	○					○	○	
西川医院	午前	午前						○	
はんだ内科クリニック	午前							○	
福島脳神経外科・内科クリニック	○	午前					○	○	午前
柳瀬川駅前クリニック	○	○					○	○	
柳瀬川ファミリークリニック									○
よつはレディースクリニック志木	○ ※17時まで						○		○
わかば子どもクリニック	○	○					○	○	



主な支援策のご案内

新型コロナウイルス感染症に関する市や国などが取り組む主な支援策をご案内します。
詳しくは、市ホームページまたは、各問合せ先にお問い合わせください。

問合せ先が志木市の支援策

※…地方創生臨時交付金対象事業

支援策	問合せ	
会計年度任用職員の採用(緊急雇用)※	人事課	内線2116
志木市元気の出るまちづくり活動報奨金制度	市民活動推進課	内線2149
プレミアム付商品券*(発行:志木市商工会)	産業観光課	内線2161
新しい生活様式対応経費補助金(第2弾)※	産業観光課	内線2161
雇用調整助成金申請費補助金※	産業観光課	内線2161
住居確保給付金(相談9時~16時、予約優先)	基幹福祉相談センター	☎048(456)6021
フードバンク事業(食料支援)※	基幹福祉相談センター	☎048(456)6021
介護保険料の減免	長寿応援課	内線2425
子育て世帯生活支援特別給付金	子ども支援課	内線2445
求職活動期間の保育料の補助※	保育課	内線2451
新型コロナウイルス感染症ワクチン接種	新型コロナウイルス感染症ワクチン 接種支援室	☎048(486)2950
国民健康保険税の減免	保険年金課	内線2462
傷病見舞金・傷病手当金の支給(国民健康保険)	保険年金課	内線2462
後期高齢者医療保険料の減免	保険年金課	内線2470
傷病手当金の支給(後期高齢者医療保険)	保険年金課	内線2470
国民年金保険料の納付困難時の臨時特例手続き	保険年金課	内線2466

問合せ先が国や県などの支援策

支援策	問合せ	
新型コロナワクチンに関する国への問合せ窓口	厚生労働省新型コロナワクチン コールセンター	☎0120(761)770
新型コロナワクチンに関する医学的な相談窓口	埼玉県の専門相談窓口	☎0570(033)226
新型コロナウイルス感染症に関する電話相談	県民サポートセンター	☎0570(783)770
受診先の確認・受診を迷う場合の電話相談	埼玉県受診・相談センター	☎048(762)8026
月次支援金	月次支援金事務局相談窓口	☎0120(211)240
埼玉県感染防止対策協力金	埼玉県中小企業等支援相談窓口	☎0570(000)678
セーフティネット保証(4号・5号)	埼玉県信用保証協会	☎048(647)4716
危機関連保証		
埼玉県外出自粛等関連事業者協力支援金	埼玉県中小企業等支援相談窓口	☎0570(000)678
埼玉県酒類販売事業者等協力金		
雇用調整助成金	ハローワーク朝霞	☎048(463)2233
	コールセンター	☎0120(60)3999
新型コロナウイルス感染症対応休業支援金・給付金	新型コロナウイルス感染症対応休業 支援金・給付金コールセンター	☎0120(221)276
国民年金・厚生年金保険料の納付や手続きなど	川越年金事務所	☎049(242)2657

新型コロナウイルス感染症関連情報

3回目の新型コロナワクチン接種のお知らせ

新型コロナウイルス感染症ワクチン接種支援室 ☎048(486)2950

2回目の新型コロナワクチン接種後、8か月以上経過した人を対象に、3回目の新型コロナワクチン接種を行います。今後、対象となる人へ接種券を送付します。

接種医療機関 1月31日(月)まで:TMG宗岡中央病院 2月1日(火)以降:市内の医療機関

▼接種可能医療機関の一覧は市ホームページをご確認ください。

対象 2回目のワクチン接種後、8か月以上経過した人 **費用** 無料

予約方法 コールセンターへの電話またはインターネットから予約できます。

▼詳しくは、接種券に同封される通知をご確認ください。

届け出が必要な場合があります

2回目の新型コロナワクチン接種後に志木市に転入し、3回目の接種を希望する人は、接種券発行申請書の提出が必要になります。詳しくは、市ホームページをご覧ください。

問合せ 新型コロナウイルス感染症ワクチン接種支援室 ☎048(486)2950



▲市ホームページ

避難行動要支援者同意者名簿に同意をお願いします

防災危機管理課 内線2321

市では、災害時の安否確認や避難誘導などの支援を迅速かつ円滑に行うため、災害対策基本法に基づき、避難行動要支援者同意者名簿を作成しています。

避難行動要支援者同意者名簿とは

事前に町内会、民生委員・児童委員及び消防団などをはじめとする避難支援等関係者に名簿を提供し、災害時の安否確認などをはじめ、平常時には防災訓練などで活用します。ただし、避難支援等関係者も自身の安全確保のため、必ずしも災害時に支援が受けられるものではありません。

随時、同意を受付中です

対象者や受付担当課は下記のとおりです。

なお、必要な個人情報を避難支援等関係者に提供することに同意が必要です。

対象者	受付担当課・問合せ
75歳以上の単身の世帯の人または75歳以上のみで構成される世帯の人 介護保険法第19条に規定する要介護認定(要介護1以上)を受けている人	長寿応援課(第1庁舎) 内線2423
身体障害者福祉法第15条第4項の規定による身体障害者手帳の交付を受けている人で、当該障がい程度が1～3級に該当する人(3級には条件あり)	
埼玉県療育手帳制度要綱による療育手帳の交付を受けている人で、当該障がい程度がA、AまたはBに該当する人	共生社会推進課 (第1庁舎) 内線2414
精神保健及び精神障害者福祉に関する法律第45条第2項の規定による精神障害者保健福祉手帳の交付を受けている人で、当該障がい程度が1級または2級に該当する人	
難病の患者に対する医療等に関する法律第7条第1項に規定する支給認定を受けている指定難病患者	
埼玉県の特定疾患医療給付の認定を受けている人	
児童福祉法第19条の2に規定する小児慢性特定疾病の支給認定を受けている児童等	

申込み 志木市避難行動要支援者名簿(新規・変更)同意書を記入のうえ、受付担当課へ提出してください。

▼同意書は、市ホームページからダウンロードできます。

令和4年度任用 会計年度任用職員を募集します

人事課 内線2116

任用期間 令和4年4月1日～令和5年3月31日 **募集職種** 下表のとおり **試験方法** 書類選考、面接試験

試験日 1月～2月 **社会保険・労働保険** 任用期間や勤務時間など一定の条件を満たす場合、保険が適用

申込み 12月17日(金)までに、会計年度任用職員登録申込書、履歴書(写真貼付)などを担当課へ(郵送可)

▼申込書類は、市ホームページからダウンロードできます。資格が必要な職種は資格証の写しもご提出ください。

市長部局

職種	主な勤務内容	時給・日額	担当課
事務補助員	事務、窓口・電話対応など	時給1,000円～	人事課 内線2116
参与(消防・防災技術指導員)	消防・防災に関する業務	時給1,300円～	防災危機管理課 内線2624
消費生活相談員	消費生活に関する相談業務	日額11,500円～	産業観光課 内線2166
障がい者等就労支援員	就労相談、就労後の定着支援など	日額9,100円～	共生社会推進課 内線2411
社会福祉士	後見支援業務、相談支援業務など	時給1,700円～	共生社会推進課 内線2493
生活保護支援相談員	生活保護面接相談申請受付など	日額9,100円～	
生活保護支援相談員	生活保護に関する行政対象暴力対応	日額9,100円～	生活援護課 内線2417
障がい者等就労支援員	生活保護受給者等の就労相談、就労後の定着支援など	日額9,100円～	
介護支援専門員	介護認定調査	時給1,700円～	長寿応援課 内線2478
家庭児童相談員	児童のいる家庭の悩みなどの相談	日額9,840円～	
ファミリー・サポート・アドバイザー	会員の募集・登録、援助の調整など	日額8,070円～	子ども支援課 内線2442
利用者支援員	子育て支援に関する情報提供、相談・助言	日額8,070円～	
相談員	児童の発達に関する相談支援業務及び	時給1,850円～	児童発達相談センター
保健師	保育事務全般	時給1,700円～	☎048(486)5511
保育士	保育業務(担任及びシフト勤務)	時給1,250円～	
代替保育士	乳幼児の保育、保育事務など	時給1,350円～	北美保育園 ☎048(472)9173
短時間保育士	園舎内外の用務、環境整備など	時給1,250円～	
用務員	保育士の補助業務	時給1,000円～	
保育補助員	保育園業務・一時保育・リフレッシュ保育に関わる事務など	時給1,000円～	
保育事務員	医科医療事務に係る有資格者	時給1,050円～	保険年金課 内線2560
診療報酬明細書点検員	医科・歯科医療事務に係る有資格者	時給1,100円～	
助産師 保健師	妊娠届時の相談、その後の支援など	時給1,700円～	健康増進センター ☎048(473)3811
歯科衛生士	歯科保健事業の実施など	時給1,500円～	

教育委員会

職種	主な勤務内容	時給	担当課
学校事務員	事務、伝票処理、電話対応など	1,000円～	
学校図書員	図書の相談、貸出、読み聞かせなど	1,000円～	教育総務課 内線3115
学校用務員	校内及び校庭の清掃、施設管理など	1,000円～	
交通指導員	交通指導、道路横断時の安全確保	1,500円～	
事務補助員	事務、窓口・電話対応など	1,000円～	学校教育課 内線3127
英語専科教員	小学校の外国語活動、外国語科指導	1,700円～	学校教育課 内線3128
生きる力推進講師	中学校における教科指導補助	1,000円～	学校教育課 内線3124
学校栄養士	給食献立作成、発注業務、衛生管理	1,300円～	学校教育課 内線3127
小中一貫教育推進教員	学校における教科指導	1,700円～	学校教育課 内線3124
学校教育推進員	課内事務補助またはスマート教員に対する指導	1,070円～	学校教育課 内線3127
埋蔵文化財調査員	発掘作業・整理作業	1,300円～	
埋蔵文化財調査補助員	発掘作業・整理作業	1,080円～	生涯学習課 内線3131
埋蔵文化財作業員	発掘作業・整理作業	1,000円～	
特別支援教育支援員	学校での児童・生徒の補助	1,020円～	
教育サポートセンター心理相談員	各種相談・支援業務	1,660円～	
教育サポートセンター教育相談員	各種相談・支援業務	1,250円～	教育サポートセンター ☎048(471)2211
教育サポートセンター言語指導員	言語指導員	1,810円～	
教育サポートセンター学校福祉相談員	学校福祉相談員(スクールソーシャルワーカー)	1,810円～	
事務補助員	事務、窓口・電話対応	1,000円～	いろは遊学館 ☎048(471)1297
図書館事務員	カウンター業務、事務補助など	1,000円～	柳瀬川図書館 ☎048(487)2004
図書館事務員	カウンター業務、事務補助など	1,000円～	いろは遊学図書館 ☎048(471)1478

※勤務場所・勤務日・休日・資格など詳しくは、市ホームページをご確認ください。



市ホームページ

募集

シルバー人材センター会員・仕事募集

- 説明会** 12月16日(木)、1月18日(火) 9時～(予定)
▼ 各回前日までに要予約
場 (公社)朝霞地区シルバー人材センター朝霞事務所
内 公共施設の管理及び清掃、屋内外軽作業、除草作業など
対 志木市に住居登録している60歳以上の健康で働く意欲がある人
定 各回12人
費 600円(年会費)
問 (公社)朝霞地区シルバー人材センター
☎048(465)0339

自衛官募集

● 貸費学生

- 受付期限** 1月14日(金)まで
試験日 1月29日(土)
対 18歳以上26歳未満の人
● 陸上自衛隊高等工科学校生徒(一般)
受付期限 1月14日(金)まで
試験日 一次：1月28日(金) 最終：2月17日(木)
対 中学校卒業(見込み含む)から17歳未満の男性
● 共通
問 自衛隊朝霞地域事務所 ☎048(466)4435

イベント

冬休み映画会

- 日** 12月19日(日) 10時～11時15分
場 宗岡公民館
内 「マッチ売りの少女」、「ロトの紋章ドラゴンクエスト列伝」
対 幼児～小学生
定 20人(先着順)
申 不要
問 宗岡公民館 ☎048(472)9321

冬休み子ども教室

- 日** 12月25日(土) 10時～12時
場 いろは遊学館
内 しめ縄で来年の干支の「とら」を作ろう
対 小学3～6年生
定 10人(申込み多数の場合は抽選)
費 500円
講 菊地 尚子さん(フラワーサークルはなかご会員)
持 筆記用具、作品を持ち帰る袋、水筒(お茶などの飲み物)
申問 12月15日(水)までに電話または直接、いろは遊学館へ ☎048(471)1297
▼ 汚れても良い服装でお越しください。
▼ 当日は、朝の検温実施とマスク着用をお願いします。



おやこひろば・さんまあるカフェ

- 毎回楽しいプログラムを用意しています。詳しくは、NPO 法人志木子育てネットワークひろがる輪ホームページをご確認ください。
- 日** 12月10日・17日・24日、1月7日の各金曜日
10時30分～12時30分、13時～14時30分
場 ふれあい館「もくせい」(志木第四小学校北校舎内)
対 子育て中の親子
定 午前・午後各7組(先着順)
主 NPO 法人志木子育てネットワークひろがる輪
申 当日の10時から14時までに電話で、NPO 法人志木子育てネットワークひろがる輪へ
☎080(6800)4835
HP https://hirogaruwa.com/support_place/sanmaaru/
問 子ども支援課 内線2442

新型コロナウイルス感染症の状況により、イベントなどが中止・延期となる場合があります。詳しくは、市ホームページなどをご覧ください。

イベント

国指定重要有形民俗文化財 「志木の田子山富士塚」公開日(登山日)

日 12月3日(金)・4日(土)・7日(火)・10日(金)・13日(月)・16日(木)・19日(日)・22日(水)・25日(土)・28日(火)、1月1日(土)～5日(水)・8日(土)
10時～15時

▼ 天候や塚の状態によって、公開が中止になる場合があります。

場 田子山富士塚(敷島神社境内)

主 田子山富士保存会(志木市商工会館内)

☎048(471)0049

▼ 説明ガイドを希望する場合は、ご連絡ください。

文化財を見に行こう

● **市指定文化財「旧村山快哉堂」(中宗岡5-1)**

いろは親水公園工事のため、休館中です。

● **郷土資料館(中宗岡3-1-2)**

歴史資料や民俗資料を展示しています。

開館時間 9時30分～16時30分

休館日 月曜日、12月27日(月)～1月4日(火)

問 郷土資料館 ☎048(471)0573

● **埋蔵文化財保管センター(柏町1-20-19)**

市内で出土した土器や石器などを展示しています。

開館時間 9時～17時

休館日 土・日曜日、祝休日、12月29日(水)～1月4日(火)

問 埋蔵文化財保管センター ☎048(473)8157

楽しくクッキング

日 12月18日(土) 10時～12時、13時30分～15時30分

場 宗岡公民館

内 パンケーキでクリスマスケーキを作ろう!

対 小学生

定 午前・午後各10人(先着順)

費 700円

講 高野 弘子さん(食彩会)

▼ 協力: 食遊会

持 エプロン、三角巾、マスク、手拭きタオル

申 12月15日(水)までに参加費を持参のうえ直接、宗岡公民館へ ☎048(472)9321

令和3年度志木市成人式 未来に踏み出す新成人～withコロナ～

日 1月10日(月・成人の日)

志木地区: 12時～12時30分(11時開場)

宗岡地区: 15時～15時30分(14時開場)

場 市民会館

対 成人式の対象となる人には12月中に案内状をお送りします

▼ 当日、案内状がないと入場できません。

▼ 12月17日(金)までに案内状が届かない場合は、生涯学習課へご連絡ください。

▼ 保育はありません。

▼ ご家族は入場できませんので、ご了承ください。

▼ 新型コロナウイルス感染症の状況により、開催中止となる場合があります。

▼ 11月1日以降に転入した人で、志木市の成人式に参加を希望する場合は、生涯学習課へご連絡ください。

問 生涯学習課 内線3141

完全個別なのに通い放題の塾

浦上松陰塾



無料体験実施中!
お問い合わせください。

志木市上宗岡5-20-30

☎0120-792-808

showin@uragami-juku.com

https://showin-juku.jp/uragami/



・不用品・粗大ごみの処分
・お部屋の中のお片づけ
(生前整理・遺品整理)

明朗な会計

女性も安心

大村商事株式会社

OH/MURA 志木市下宗岡2-18-20

www.ohmura.info

0120-538-113



日…とき 場…ところ 内…内容 対…対象 定…定員(原則、申込み多数の場合は抽選) 費…費用(記入のないものは無料) 講…講師
持…持ち物 主…主催 期…申込期間 保…保育 申…申込み 問…問合せ F…FAX E…Eメール HP…ホームページ

令和4年志木市消防出初式中止のお知らせ

新型コロナウイルス感染症の感染拡大防止のため、志木市消防出初式は中止します。

問 防災危機管理課 内線2326

科学あそび「結晶って〇〇でしょう ～結晶をそだてよう～」

結晶は物質の原子や分子などが規則正しく並んだものです。結晶について五感を通して理解を深めます。

日 12月26日(日) 13時～15時

場 宗岡公民館

対 小学生

定 20人(先着順)

講 坂口 美佳子さん(科学読物研究会)

持 えんぴつ、はさみ、汚れても良いタオル

申問 12月10日(金)から電話または直接、宗岡公民館へ
☎048(472)9321

市民バスケットボール大会

日 1月23日(日)・30日(日) 9時開会

場 市民体育館

種目 一般男子・女子

対 市内在住・在勤の人を主体としたチームで、必ず代表者会議、審判講習会に出席できること

▼ 18歳以上(高校生は不可)

代表者会議 1月15日(土) 14時～・市民体育館

審判講習会 1月15日(土) 15時～・市民体育館

費 1チーム1,000円

申 12月10日(金)までに、申込書を生涯学習課(第2庁舎)、市民体育館、秋ヶ瀬スポーツセンターに提出、または FAX で生涯学習課へ

問 生涯学習課 内線3134

F048(474)7009

市民サッカー大会

日 2月6日(日)から3月27日(日)までの毎週日曜日
9時開会

場 秋ヶ瀬運動公園

対 市内在住・在勤の人で編成したチームで、必ず代表者会議に出席できること

代表者会議 1月23日(日) 19時～・総合福祉センター

申 1月21日(金)までに、申込書を生涯学習課(第2庁舎)、市民体育館、秋ヶ瀬スポーツセンターに提出、または FAX で生涯学習課へ

問 生涯学習課 内線3134

F048(474)7009

市民なわとび大会

日 2月19日(土)

▼ 受付：9時～(志木地区)、11時～(宗岡地区)

場 市民体育館

種目(個人) ・小学1・2年生の部(前とび、あやとび、交差とび、二重とび)

・小学3～6年生の部(二重とび、三重とび、はやぶさ、リトル、交互二重とび、バック二重とび)

種目(団体) 小学3～6年生の部(ダブルダッチ(3人1組))

▼ 一人1種目(団体戦を除く)

対 市内在学の小学生

▼ 保護者は体育館に入れません。

申 1月14日(金)までに、参加申込書に必要事項を記入のうえ、各学級担任へ提出

問 生涯学習課 内線3134



市民葬儀委託指定葬儀社

M 宗岡セレモニー

(宗岡セレモニーホール内)

お見積もり相談は
いつでも お気軽にどうぞ 保冷安置室有

「宗岡」バス停下車 徒歩2分
志木市下宗岡 2-21-32

048-483-5066

www.munekaseremo.com

親切第一・市民葬儀



◎冷蔵安置室→無料

◎寝台車→24時間手配

サンレイ

志木市上宗岡 1-18-32

0120-030-530

⚠ 新型コロナウイルス感染症の状況により、イベントなどが中止・延期となる場合があります。詳しくは、市ホームページなどをご覧ください。

講座

いろは健康ポイント対象事業 市民公開講座「健口から健康になる裏ワザSP」

健康に関する知識の向上を目的とした講座です。今回は「ホンマでっか!? TV」にも評論家として出演したことのある宮本先生をお呼びし、お口から健康になる秘訣を教えてください。

日 12月15日(水) 10時～12時

場 いろは遊学館

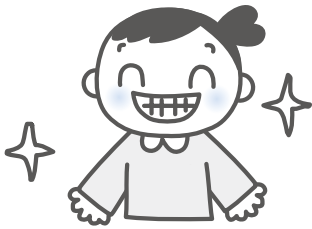
対 どなたでも

定 40人(申込み多数の場合は抽選)

講 宮本 日出さん(朝霞地区歯科医師会志木支部長、幸町歯科口腔外科医院院長)

持 マスク着用、筆記用具

申問 12月7日(火)までに電話または直接、健康政策課(第1庁舎)へ 内線2475



シリーズお宝発見講座 第6回「志木のお地蔵さんめぐり」

日 12月19日(日) 9時30分～12時

場 集合場所：志木駅東口交番前
解散場所：本町通りバス停「富士道」付近

内 中道子育て地蔵～大塚延命地蔵～大塚地区の百万遍～道祖神～六地蔵(行屋稲荷)～宝幢寺～東明寺～西川延命地蔵

▼当日は、朝の検温実施とマスク着用をお願いします。

対 一般成人

定 10人(先着順)

持 筆記用具

申問 12月10日(金)から17日(金)までに電話または直接、いろは遊学館へ ☎048(471)1297

「親の学習」インターネットの危険性について

元気に育つ志木っ子条例の周知を目的として、小・中学生の児童・生徒をもつ保護者を対象に、インターネットの危険性などの講演とグループワークを実施します。

とき	内容
1月21日(金) 10時～11時30分	小学校低学年児童の保護者向け
1月22日(土) 10時～11時30分	小学校高学年児童の保護者向け
1月22日(土) 14時～15時30分	中学生の保護者向け

場 市民会館

定 各回30人(申込み多数の場合は抽選)

講 笠松 直美さん(NPO 法人地域教育ネットワーク代表理事)

持 筆記用具

申問 1月7日(金)までに電話、メールまたは直接、生涯学習課(第2庁舎)へ 内線3130

E syogai@city.shiki.lg.jp

▼講師に質問がある場合は、事前に生涯学習課までご連絡ください。

お部屋のリフォームしませんか？

張替のご用命はぜひ！ 当店へ
襖、障子、壁紙(クロス)
床 (クッションフロア・ジュウタン)

吉田表具店

TEL 472-9514
090-8589-3442
志木市中宗岡2-17-41

あなたの不安を安心に



上野税理士事務所
TEL 048-472-4802

「税」に関する事、ご相談承ります

志木市館 2-6-11 304A <http://utf.tkcncf.com>

おんどり料理教室～男のフッキング～ WEB講習基礎講座第Ⅱ期

料理の基本技術と基礎知識を修得します。

	とき	メニュー
オリエンテーション	12月25日(土)	カレーライス
第1回	1月8日(土)	焼き魚、きんぴらごぼう、ほうれん草のなめ茸あえ、味噌汁
第2回	1月22日(土)	ツナごはん、鶏のから揚げ、卵スープ
第3回	2月12日(土)	さばの味噌煮、厚揚げの煮物、わかめとキャベツのごまあえ、肉団子ときのこの和風椀
第4回	2月26日(土)	豚肉生姜焼き、筑前煮、野菜スープ

- ▼ 2月12日(土)、3月12日(土)は、10時から Zoom を使った交流会を開催(交流会への参加は任意)
- ▼ 3月12日(土)は、番外編受講者との合同交流会となります。
- 内 自宅で動画の視聴と調理を行い、振り返りシートを提出
- ▼ 会場で調理は行いません。
- ▼ Zoom ミーティングで受講者同士の交流も可能です。
- 対 一般成人男性(高校生以上)
- 定 10人(先着順)
- 申問 12月10日(金)から電話、メールまたは直接、いろは遊学館へ ☎048(471)1297
E iroha-y@city.shiki.lg.jp
- ▼ メールの場合、タイトルを「おんどり料理教室申込み」とし、本文に氏名・住所・電話番号を記入してください。

おんどり料理教室～男のフッキング～ 番外編

おんどり料理教室の基礎講座にはない、ひと皿料理 & デザート作りを体験します。基礎講座第Ⅱ期から連続して受講もできます。

- 日 12月25日(土)から3月12日(土)までの期間内で受講
- ▼ 3月12日(土)は、10時から Zoom を使った基礎講座受講者との合同交流会を開催(交流会への参加は任意)
- 内 自宅で動画の視聴と調理を行い、振り返りシートを提出
- ▼ 会場で調理は行いません。
- ▼ Zoom ミーティングで受講者同士の交流も可能です。
- 対 一般成人男性(高校生以上)
- 定 20人(先着順)
- 申問 12月10日(金)から電話、メールまたは直接、いろは遊学館へ ☎048(471)1297
E iroha-y@city.shiki.lg.jp
- ▼ メールの場合、タイトルを「おんどり料理教室番外編申込み」とし、本文に氏名・住所・電話番号を記入してください。



相続 遺言 後見

～お気軽にご相談ください～

松島行政書士事務所 行政書士 松島 明子

☎048-424-4171

☎080-3431-6033

http://www.matsu-gyosei.com/

〒353-0003 志木市下宗岡 4-16-10
営業時間 9:00～17:00 ○土日祝日等○併発外要相談

相続・贈与・遺言書作成
 不動産登記・会社設立・商業登記
 過払い金請求・裁判所関係書類作成

三浦司法書士事務所
 司法書士 三浦和子

☎048(471)5559

相談無料 お気軽にご相談ください

営業時間 平日 9:00～17:00
 〒353-0004 志木市本町一丁目4番23号

! 新型コロナウイルス感染症の状況により、イベントなどが中止・延期となる場合があります。詳しくは、市ホームページなどをご覧ください。

講座

厚生労働大臣認定キャリアコンサルタント養成講習・無料説明会

新しく国家資格となった将来有望な「キャリアコンサルタント」養成講習の説明会を Zoom で開催します。

日 12月13日(月) 19時30分～20時30分

12月21日(火) 12時～13時

12月30日(木) 10時～11時

▼ 自宅から Zoom でご参加ください。

▼ 志木サテライトオフィスに来社も可能です。

対 どなたでも

講 柴田 郁夫さん(職業訓練実施施設代表)

主 (一社)地域連携プラットフォーム

申 問 各日程前日までに、志木サテライトオフィスへ

☎048(476)4600

サロン・ド・もくせい

日 12月17日(金) 14時30分～15時30分

場 ふれあい館「もくせい」(志木第四小学校北校舎内)

内 いっしょに作ろう冬至の夜長に食べたい♪あったかかぼちゃのメニュー＆管理栄養士を囲んで「冷え対策」のお話会

定 10人(先着順)

費 500円

講 スマイルしき

主 スマイルしき(しょく(食・職)場づくりサポーター)

申 12月14日(火)までに電話で、ふれあい館「もくせい」へ

☎048(473)8621

問 健康政策課 内線2471

【志木市×ハウス食品グループ】 しょく(食・職)場づくり講座

地域で活動してみたい人に役立つ、食と栄養・地域の情報を学べる講座です。料理や健康に関心のある人大歓迎です。

なお、新型コロナウイルス感染症の状況により、オンラインでの開催になる場合があります。

日 12月27日(月) 10時30分～13時30分

場 総合福祉センター

内 年越しそば打ち体験

▼ 打ったそばの持ち帰りができます。

対 どなたでも

定 15人

費 1回1,000円

▼ はじめて参加する人には次回利用できる割引券つき

講 しょく(食・職)場づくりサポーター、長嶋 貴代さん(管理栄養士)、ハウス食品グループ本社社員

主 ハウス食品グループ本社株式会社

申 講座の1週間前までに、氏名・性別・年齢・連絡先・お住まい・参加希望日を記入のうえ、メール、FAXまたは申込みフォームでハウス食品グループ本社株式会社へ

E shokubazukuri@housefoods.co.jp

F 03(5211)6030

問 ハウス食品グループ本社株式会社しょく(食・職)場づくり講座運営事務局(担当：渡邊)

☎03(5211)6052

健康政策課 内線2471



◀ 申込みフォーム

出会いをつなぐ
志木「縁結び」結婚相談所

入会金・登録料 40,000円
月会費 5,000円

埼玉県志木市下宗岡 2-21-32
株式会社 宗岡(宗岡セレモニーホール内)
携帯:070-3525-1833(金子)
HP: https://shiki-enmusubi.com

詳しくはHPをご覧ください。お電話でも承ります。

NR 日本仲人連盟 株式会社 日本仲人連盟 加盟

お家のことならお任せください

お見積無料・即日対応
安心できる増改築相談員
火災保険・介護保険適応

お困りございませんか?
・屋根・塗装・防水・外構・大工・内装
・各種リフォーム工事、その他ご相談承ります。

平成建設
埼玉県志木市中宗岡 2-17-44-201
TEL/FAX 048-234-9404

日…とき 場…ところ 内…内容 対…対象 定…定員(原則、申込み多数の場合は抽選) 費…費用(記入のないものは無料) 講…講師
持…持ち物 主…主催 期…申込期間 保…保育 申…申込み 問…問合せ F…FAX E…Eメール HP…ホームページ

ラディカルフィットネス(メガダンス) 無料体験

世界のダンスジャンルを集結したシェイプアップ、柔軟性向上、リフレッシュなどのフィットネスです。

日 12月7日・14日・21日の各火曜日
19時30分～20時30分

場 市民体育館

対 18歳以上

定 20人(先着順)

費 無料

講 二宮 由真さん(ラディカルフィットネスジャパン
メガダンスオフィシャルトレーナー)

持 運動できる服装、室内シューズ、飲み物、タオル、
マスク

主 ミズノグループ

申 各日程当日19時から受付

問 市民体育館 ☎048(474)7666

ダンスITTアウトクール

日 1月5日・12日・19日、2月2日・9日・16日、3月2日・
16日・23日の各水曜日 15時30分～16時30分

▼ 12月15日(水)・22日(水)に無料体験実施

場 市民体育館

内 エンターテインメントフィットネスで心とからだを
シェイプアップしよう!

対 18歳以上

定 20人

費 4,000円(全9回分)

講 相澤 かおりさん(Tumboo55 Performing Arts
代表、フィットネス・ダンスインストラクター、
Dance It Out ジャパンマスタートレーナー)

持 運動できる服装、室内シューズ、飲み物、タオル、
マスク

主 ミズノグループ

申問 12月15日(水)16時30分から電話または直接、
市民体育館へ ☎048(474)7666

▼ 無料体験の申込みは12月8日(水)11時から(無料体
験は1日程のみ)

ミズノオリジナル ボルレッチレッスン

ミズノが開発した肩や二の腕、背中ストレッチ &
エクササイズができるグッズ(ボルレッチ)を購入する
と、無料レッスンが3回ついてきます。

日 12月8日・15日・22日の各水曜日 16時～17時

場 市民体育館

対 18歳以上

定 20人

費 3,000円(ボルレッチ代)

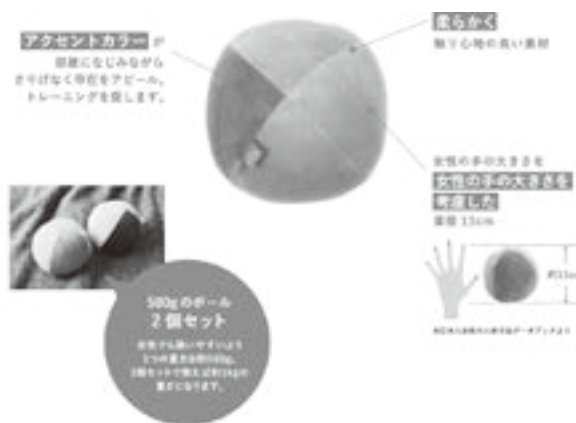
講 今井 郁弥さん(ミズノアクティブリーダー、ミズノ
La La Fit 公式インストラクター)

持 運動できる服装、室内シューズ、飲み物、タオル、
マスク

主 ミズノグループ

申問 随時、電話または直接、市民体育館へ

☎048(474)7666



『庭木1本から剪定いたします』



あきら造園

『お庭・ガーデニングの事なら
何でも、お気軽にご相談ください』

- 1級造園施工管理技士
- 1級造園技能士 ●樹木医

代表 伊東 晃

富士見市針ヶ谷2-11-2

0120-028-350

樹木の剪定・伐採・草刈・植木のお手入れ等
気軽にお申しつけ下さい。

お見積もいは無料です。

例:樹高3m3,000円 草刈1㎡200円

グリーンスペース(株)

TEL048-424-3928

FAX048-424-3982

〒351-0023 朝霞市溝沼5-15-9

ホームページ

http://www.greenspaceld.info

⚠ 新型コロナウイルス感染症の状況により、イベントなどが中止・延期となる場合があります。詳しくは、市ホームページなどをご覧ください。

講座

作法なし！ 日本人なら知っておきたいお香入門講座

実際にお香に触れ、香りを聞きながらお香の歴史、種類、使い方を学びます。

日 12月18日(土) 14時～15時

場 柳瀬川図書館

対 どなたでも

定 30人

費 1,000円

講 神澤 雅月さん(「創作香房まとい」主宰)

申問 12月11日(土)までに電話または直接、柳瀬川図書館へ ☎048(487)2004

みんなの食生活講座

日 1月28日(金) 10時～13時

場 健康増進センター

内 人生100年時代をおいしく野菜もりもり献立(テイクアウトの料理教室)

対 市内在住の人

定 20人

費 500円(食材料費など)

持 エプロン、マスク、三角巾またはバンダナ、手拭きタオル、ふきん、筆記用具

▼ 持ち帰り用容器は教室で用意します。

申問 1月14日(金)までに電話または直接、健康増進センターへ ☎048(473)3811

健康

いろは健康ポイント対象事業

健康生活②

スモールボールピラティス(全2回)

日 1月15日(土)・22日(土) 10時15分～11時30分

▼ 受付：10時～

場 宗岡第二公民館

内 スモールボールを使った手軽にできる体幹強化トレーニング

対 一般成人(初心者・男性も可)

定 15人(先着順)

費 550円(ボール代)

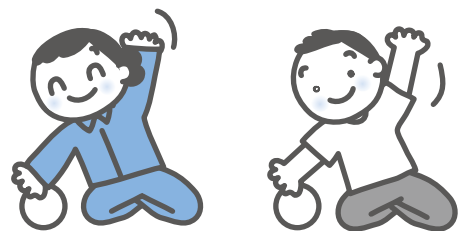
▼ ボールを持っていない人のみ

講 清野 明子さん(peak-pilates 認定アドバンスマートインストラクター)

持 ヨガマットまたは大きめのバスタオル、飲み物、タオル、動きやすい服装(ストッキング不可)、エクササイズ用ボール(直径20cm、当日購入可)、歩数計(志木市いろは健康ポイント事業参加者)

申問 12月10日(金)から電話または直接、宗岡第二公民館へ ☎048(475)0013

▼ 受付：9時～17時



志木の植木屋です！

お庭の事なら全ておまかせ！
いつでもお気軽にご連絡ください！

★日曜・祝日も駆けつけます ☺

上宗岡 1-17-32

☎080-6659-5997

マッド・ガーデン(鈴木けんたまで)

子どもの成長は
コーチングで9割決まる！！

楽しくゲンゲン上達出来る
サッカースクール！！



無料体験随時募集中！！

志木校 エフボックス・フットサルパーク秋ヶ瀬

埼玉県志木市宗岡4丁目29-6

※開催時刻などは、ホームページをご覧ください!!
別途エリートクラスも開催中!!



エルマルカサッカースクール事務局

☎070-1264-2017 ■ele.marca.ss@gmail.com

日…とき 場…ところ 内…内容 対…対象 定…定員(原則、申込み多数の場合は抽選) 費…費用(記入のないものは無料) 講…講師
持…持ち物 主…主催 期…申込期間 保…保育 申…申込み 問…問合せ F…FAX E…Eメール HP…ホームページ

志木市国民健康保険人間ドック

市では、志木市国民健康保険人間ドックの受診期間を3月31日(木)までとしています。年度末は大変混みますので、余裕をもって予約・受診をしてください。

場 朝霞地区4市契約医療機関

対 志木市国民健康保険被保険者(申込み時点で国民健康保険税を完納している人)で、年度内に特定健診を受診していない人

費 10,000円

持 人間ドック受診票、問診票兼診断票、国民健康保険被保険者証、自己負担金、特定健康診査受診券(40歳～74歳の人)

申 医療機関で受診日を予約してから、健康政策課(第1庁舎)または柳瀬川駅前出張所・志木市役所出張所(仮設)で手続き

問 健康政策課 内線2464

2回目の麻しん風しん混合(MR)ワクチン定期接種は、お済みですか？

麻しん風しん混合(MR)ワクチンの予防接種は、1回の接種では免疫が不十分となる可能性があるため、2回の接種が必要です。

今年度対象者には、4月に通知しています。まだ接種が済んでいない人は、この冬休み期間中に接種しておきましょう。

日 3月31日(木)まで

対 平成27年4月2日から平成28年4月1日までに生まれた人(令和4年4月に小学校へ入学するお子さん)

▼ 麻しん及び風しんの両方にかかったことが確実な人、それぞれの予防接種を2回ずつ接種した人は対象外です。

費 無料

▼ 実施期間を過ぎると、任意接種(自己負担)になりますのでご注意ください。

持 麻しん風しん予防接種予診票

実施方法 実施期間中に実施医療機関で接種

▼ 志木・朝霞・和光・新座市以外の医療機関で接種する場合には、手続きが必要です。事前に、健康増進センターへお問い合わせください。

問 健康増進センター ☎048(473)3811

子ども医療費の助成

市では、保険診療に係る小学1年生から中学3年生までの入通院分と高校3年生までの入院分の自己負担分について、子ども医療費として助成を行っています。この事業は、すべての市民の皆さまからの貴重な市税をもとに実施しています。

市税などを分納している場合や納付が滞っている場合でも、改めて納付を継続することで、助成が受けられます。詳しくは、子ども支援課へお気軽にお問い合わせください。

対 小学1年生～高校3年生

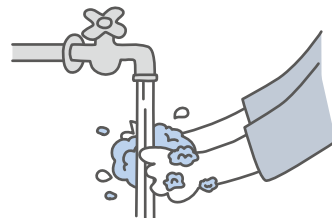
問 子ども支援課 内線2445

ノロウイルスに気をつけましょう

ノロウイルスによる食中毒は、1年を通して発生していますが、特に冬場(11月～3月)に増える傾向があります。ノロウイルスは口から体内に入ることによって感染し、1～2日の潜伏期間の後、下痢、嘔吐、腹痛などの症状が現れます。予防するために次の点に注意しましょう。

- 調理や食事の前、トイレの後には、石けんを使って流水で手洗いを十分に行いましょう。二度洗いが効果的です。
- 食器類、調理器具などは十分に洗浄し、消毒しましょう。塩素系漂白剤が有効です。
- 食品は中心部まで十分に加熱をしましょう(85～90℃で90秒以上)。
- 便や嘔吐物からの感染を防ぐため、汚染された場所はマスクや手袋をして消毒しましょう。

問 朝霞保健所 ☎048(461)0468



ダニ媒介感染症に気をつけましょう

ダニ媒介感染症である重症熱性血小板減少症候群(SFTS)や日本紅斑熱などは、発生地域の広がりとともに発生報告が年々増加しています。

草むらや藪などマダニが多く生息する場所に入る場合には、長袖、長ズボンを着用し、サンダルのような肌を露出する物は履かないようにしましょう。

問 県感染症対策課 ☎048(830)3557

⚠ 新型コロナウイルス感染症の状況により、イベントなどが中止・延期となる場合があります。詳しくは、市ホームページなどをご覧ください。

健康

育児サポート事業

- 内 助産師、ホームヘルパーによる育児や家事のサポート
- 対 産後1年以内の産婦で、産後に心身の不調または育児不安があり、子育てが困難な人
- ▼ 自己負担あり(生活保護世帯の人を除く)
- 申問 利用希望者は、事前審査などがありますので、早めに健康増進センターへ
- ☎048(473)3811



おっぱいケア訪問

- 内 助産師の家庭訪問によるおっぱいケアや授乳に関する相談
- 対 産後90日以内の産婦
- 利用回数 2回まで
- 費 1回500円(生活保護世帯の人を除く)
- 申問 産後80日までに直接、健康増進センターへ
- ☎048(473)3811

こんにちは赤ちゃん訪問事業

- 内 助産師・保健師による新生児訪問、母子保健推進員による乳児訪問
- 対 生後4か月までの赤ちゃんとそのご家族
- ▼ 出生連絡票のハガキと、出生届出時に記入する「こんにちは赤ちゃん訪問カード」をもとに訪問します。お急ぎの方は、健康増進センターまでご連絡ください。
- 問 健康増進センター ☎048(473)3811

初心者向け ヨガ教室&ピラティス教室

- 1月にヨガ教室、2月にピラティス教室を開催します。Zoomを使ったオンライン講座で、申込みはどちらか片方でも両方でも可能です。
- ヨガ教室(全3回)
- 日 1月16日・23日・30日の各日曜日 10時~11時
- 内 ヨガの基礎と基本的なポーズを学び、心と体を鍛える

- 講 MIYU さん(ヨガインストラクター、JYIA 上級ポーズ1級、JYIA シニア1級、JYIA ピラティス1級)
- 期 1月9日(日)
- ピラティス教室(全3回)
- 日 2月6日・13日・20日の各日曜日 10時~11時
- 内 ピラティスで代謝をアップさせよう
- 講 清水 しのぶさん(Body Element System Japan 認定ピラティスインストラクター、フィットネス・ダンスインストラクター、中高年向けDance・フィットネスサークルStyle Boo・Celeboo 主宰、中医健康アカデミー認定中医未病ケアカウンセラー、推拿(経絡マッサージ)施術師)
- 期 1月30日(日)
- 共通
- 場 自宅
- 対 どなたでも
- 定 20人(申込み多数の場合は教室ごとに抽選)
- 申問 各申込期日までに電話、メールまたは直接、いろは遊学館へ ☎048(471)1297
- E iroha-y@city.shiki.lg.jp
- ▼ メールの場合、タイトルを「ヨガ・ピラティス教室 申込み」とし、本文に受講したい教室・氏名・住所・電話番号を記入してください。

健康Step up講座 ~今日からはじめる第一歩~

- 日 1月21日(金) 13時45分~15時30分
- 場 健康増進センター
- 内 健康講話と「自分でできる体歪み調整エクササイズ!」
- 対 市内在住の人
- 定 30人
- 申問 12月1日(水)から1月7日(金)までに電話または直接、健康増進センターへ ☎048(473)3811

くらし

プレミアム付商品券のご利用はお済みですか

- 志木市地域経済応援プレミアム付商品券(第2弾)の利用期間は、12月31日(金)までです。ご利用がお済みでない人は、お早めに。
- 問 産業観光課 内線2161

日…とき 場…ところ 内…内容 対…対象 定…定員(原則、申込み多数の場合は抽選) 費…費用(記入のないものは無料) 講…講師
 持…持ち物 主…主催 期…申込期間 保…保育 申…申込み 問…問合せ F…FAX E…Eメール HP…ホームページ

12月の水道緊急修理当番店

- 日** 当番日の6時～翌日6時
- 内** 蛇口を閉めても水が止まらない、水道管から水が漏れるなど
- 費** 有料

当番日	工事店	電話
12/1 12 23 3	(有)三枝鉄工所	☎048(471)0076
2 13 24 4	ラインファミリー(株)	☎0120(55)8776
3 14 25 5	(株)上原水道	☎048(471)2339
4 15 26 6	東洋アクア工業(株)	☎048(423)9922
5 16 27 7	(株)伊東土木	☎048(476)2211
6 17 28 8	(株)タニムラ設備	☎048(487)2563
7 18 29 9	(有)三枝鉄工所	☎048(471)0076
8 19 30 10	(有)篠田設備	☎049(252)0858
9 20 31 11	(株)細田管工	☎048(473)7232
10 21 1/1 12	ライフアップ住設(株)	☎049(262)4454
11 22 2 13	明央産業(株)	☎048(473)5321

- ▼ 集合住宅などの場合は、まずは管理会社などにご相談ください。
- **宅地以外(道路など)の漏水**
 アクアイースト株式会社
 ☎0120(992)366
- 問** 水道施設課 ☎048(473)1299(代)

異常水質事故防止にご協力を

河川や水路に油や薬品などが流れ、魚が死んだり、水道水や農業用水の取水に影響が出る異常水質事故が多く発生しています。

不要になった塗料や油、農薬などの取扱いは十分に注意し、決して河川や水路、側溝に流さないようにお願いします。事故対応に係る費用は、事故原因者の負担になります。もし、異常水質事故を見つけた場合は、速やかに県西部環境管理事務所または環境推進課へご連絡ください。

問 県西部環境管理事務所 ☎049(244)1250
 環境推進課 内線2314



マイナンバーカード無料写真撮影&申請代行を行います

- 無料で写真撮影などを行い、マイナンバーカードの申請を職員がサポートします。マイナンバーカードは、後日、自宅へ本人限定郵便で送付します。
- 日** 1月31日(月)まで
- 場** 総合窓口課(第1庁舎)
- 対** 志木市に住民登録している人
- 持** ・通知カード(紛失の場合はご相談ください)
 ・住民基本台帳カード、旧マイナンバーカード(お持ちの人のみ)
 ・本人確認書類
- ▼ 本人確認書類は、有効期限内の公的機関発行の顔写真付きなら1点、写真なしの場合は、健康保険証、年金手帳、介護保険証などのうち2点(1点は健康保険証)
- ▼ 暗証番号は事前に決めてきてください。
- 申問** 事前に電話で総合窓口課へ 内線2133
- ▼ 実施日は不定期のため、事前に電話予約をお願いします。その際、氏名・住所を確認します。



令和4年4月からふれあい館「もくせい」が休館

ふれあい館「もくせい」は、利用者の利便性の向上を図るため、マロニエ通り沿いからの入館を可能とする新たな動線などを整備する改修工事を予定しています。このため、令和4年4月から活動スペースや多世代交流カフェの利用を休止します。ご不便をおかけしますが、ご理解とご協力をお願いします。

休館期間 令和4年4月～令和5年1月(予定)

- ▼ 工事の状況により期間が変更となる場合があります。

問 市民活動推進課 内線2142



くらしの情報



新型コロナウイルス感染症の状況により、イベントなどが中止・延期となる場合があります。詳しくは、市ホームページなどをご覧ください。

くらし

メール配信サービス

市では、緊急情報や気象情報、不審者情報などについて、メール配信により情報提供を行っています。

また、防災行政無線の放送内容も配信しているので、放送を聞き逃してしまっても、情報を得ることができます。

メール配信サービスの登録は、右記からできます。確実に情報を得るために、メール配信サービスに登録しましょう。

☎ 市政情報課 内線2014



▲メール配信サービス登録

人権尊重社会をめざす県民運動強調週間

12月4日から10日までは、人権尊重社会をめざす県民運動強調週間です。この機会に、人権について改めて考えてみましょう。

☎ 県人権推進課 ☎048(830)2255

北朝鮮人権侵害問題啓発週間

毎年12月10日から16日までは、北朝鮮人権侵害問題啓発週間です。

拉致問題の実態は、いまだ解明されておらず、この問題の解決のためには、私たち一人ひとりの強い思いが必要です。啓発週間を機に、拉致問題その他北朝鮮当局による人権侵害問題に対する認識を深めましょう。

☎ 人権推進室 内線2217

令和4年度償却資産(固定資産税)の申告について

毎年1月1日現在において、土地及び家屋以外の事業用資産を所有する人は、償却資産として市へ申告する必要があります。確定申告をしている人は、主に収支内訳書で「減価償却資産」の欄に計上している資産が該当し、例えば不動産貸付業は、駐車場の舗装、機械設備、共同住宅の付帯設備などです。

提出期限 1月31日(月) **提出場所** 課税課(第1庁舎)

☎ 1月1日現在、志木市内で事業用資産を所有している人(下表参照)

提出方法 償却資産申告書に記入し、窓口^{エルタックス}に持参、郵送または電子申告 eLTAX での提出

▼ 郵送の場合、控への送付を希望する人は、切手を貼った返信用封筒を入れてください。

業種	課税対象
各業種共通	パソコン、コピー機、ルームエアコン、レジスター、内装、内部造作、看板、自動販売機、舗装路面、LAN 設備、簡易間仕切り、外構、外灯、門、塀、太陽光発電設備など
製造業	各種製品製造設備など
印刷業	各種印刷機、各種製版機、裁断機など
建設業	ブルドーザー、パワーショベル、フォークリフト(軽自動車税の課税対象を除く)、大型特殊自動車など
娯楽業	パチンコ、玉貸し機、ゲーム機、両替機、カラオケ機器など
飲食店	厨房設備、接客用家具、備品、冷蔵庫、冷凍庫など
小売店	商品陳列ケース、陳列棚、自動販売機、冷蔵庫、冷凍庫など
理容・美容業	理容・美容いす、洗面設備、消毒殺菌機、タオル蒸し器、サインポールなど
医科・歯科医院	各種医療機器(ベッド、手術台、X線装置、心電計、保育器、脳波測定器、CT スキャン)など
クリーニング業	洗濯機、脱水機、乾燥機、プレス機、ボイラー、看板など
不動産貸付業	駐車場の舗装、機械設備、受変電設備、共同住宅の付帯設備(門、塀、緑化施設、側溝、外構)など
駐車場業	屋外照明設備、舗装路面、機械式駐車設備、駐車料金精算設備など
ガソリンスタンド	洗車機、ガソリン計量器、地下タンク、照明設備、自動販売機、消火設備など

☎ 課税課 内線2235

労働保険の加入はお済みですか

一人でも雇用したら、労働保険(労災保険・雇用保険)の加入手続きが必要です。未加入の事業所は、お早めに手続きをお願いします。

問 さいたま労働基準監督署
 ☎048(600)4802

障がい者理解促進事業 「電話リレーサービス」及び意思疎通支援 事業説明会

聴覚に障がいのある人や、医師から聞こえにくい・声を出ることが困難であると診断を受けた人が使えるコミュニケーションについて、中途失聴の聴覚障がい者で、NPO 法人インフォメーションギャップバスターの理事として電話リレーサービス普及プロジェクトを担当し、講演活動などを行っている山口タケシさんによる説明会を行います。また、仲間作りのきっかけとなるよう聴覚障がい関連団体の活動紹介も行います(手話通訳、要約筆記、ヒアリンググループあり)。



▲山口タケシさん

なお、当日の様子は、2月下旬以降に2週間限定で市公式 YouTube にてアーカイブ配信します(字幕・手話通訳あり)。詳しくは、市ホームページをご確認ください。

日 12月4日(土) 14時～16時30分

▼ 受付：13時30分～

場 総合福祉センター

内 ①意思疎通支援事業(手話通訳派遣制度、要約筆記制度)と遠隔手話通訳の導入について

②聞こえない人・聞こえにくい人が使える電話リレーサービスとは？

③聴覚障がい関連団体の紹介

対 聴覚に障がいのある人や声を出ることが困難であると診断を受けた人、その家族や後見人の人など

▼ 聞こえない・聞こえにくい人と関わる人も可

定 100人(申込み多数の場合は市内在住者を優先)

講 山口 タケシさん

申 12月2日(木)までに、電話、メール、FAX または申込みフォームで基幹福祉相談センターへ

▼ メール、FAX の場合は、必要事項を記載してください。

必要事項 ①氏名(よみがな)、②連絡先(電話・FAX・メールのいずれか)、③所属(ある場合のみ)、④参加者の属性(聞こえる人・ろう者・難聴者・聞こえにくい人・家族・その他)、⑤市内在住・在勤・市外在住

問 基幹福祉相談センター ☎048(456)6021
 F048(471)7092
 E kikan-soudan@susumerukai.net



▲市ホームページ



▲申込みフォーム



▲市公式 YouTube

国営武蔵丘陵森林公園 スターライトイルミネーション

今年を締めくくる最後のイベント「スターライトイルミネーション」を開催します。光の装飾やカラーライトアップが園内の樹木や花壇に煌めき、キャプテンバブルショー、もみじいの魔法 de Show とともに光と音の演出を楽しめます。また、新たに「Nuts Ville」が登場し、森の妖精モーリーたちが皆さんをお出迎えます。

開放的な森林の中、非日常の幻想的な風景をお楽しみください。

日 12月4日(土)から19日(日)までの土・日曜日、
 12月24日(金)～26日(日) 16時～20時(雨天中止)

▼ 最終入園は19時30分

場 中央口エリア(中央口～植物園)、中央口駐車場

公園入園料 高校生以上：450円

65歳以上：210円

中学生以下：無料

▼ 駐車料金は別途必要です(普通車：650円/1日、夜間からは300円)。

▼ 森林公園駅と中央口間を結ぶ無料シャトルバスがあります。

問 国営武蔵丘陵森林公園管理センター

☎0493(57)2111



▲過去の開催の様子

⚠ 新型コロナウイルス感染症の状況により、イベントなどが中止・延期となる場合があります。詳しくは、市ホームページなどをご覧ください。

くらし

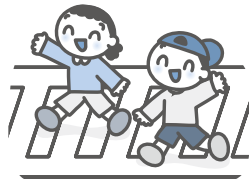
冬の交通事故防止運動

スローガン 人も車も自転車も 安心・安全 埼玉県
県下統一目標

- ・横断歩道における歩行者優先の徹底
- ・夕暮れ時と夜間における歩行者・自転車の交通事故防止
- ・飲酒運転の根絶及び危険運転などの防止

📅 12月1日(水)～14日(火)

📞 都市計画課 内線2323



第二福祉センター12月・年末年始の休館日

休館日 12月12日(日)・29日(水)～1月3日(月)

▼ 日曜日、祝休日、12月28日(火)、1月4日(火)は、お風呂の利用はできません。

▼ お風呂は予約制です。

📞 第二福祉センター ☎048(476)4122

▼ 受付：9時～16時30分

柳瀬川図書館、いろは遊学図書館 臨時休館のお知らせ

特別整理のため、休館します。

● 柳瀬川図書館

休館日 12月11日(土)～17日(金)

📞 柳瀬川図書館 ☎048(487)2004

● いろは遊学図書館

休館日 12月21日(火)～25日(土)

📞 いろは遊学図書館 ☎048(471)1478

柳瀬川図書館、いろは遊学図書館 年末年始の返却ポストについて

柳瀬川図書館及びいろは遊学図書館は、年末年始の休館中、返却ポストの利用ができませんのでご注意ください。

● 柳瀬川図書館

📅 12月28日(火)17時～1月4日(火)9時

📞 柳瀬川図書館 ☎048(487)2004

● いろは遊学図書館

📅 12月28日(火)17時～1月4日(火)8時30分

📞 いろは遊学図書館 ☎048(471)1478

税金・保険料の納付のお願い

1月4日(火)は、固定資産税・都市計画税第3期、国民健康保険税、介護保険料、後期高齢者医療保険料第6期の納期限です。お忘れのないようご注意ください。

なお、口座振替をご利用の人は、納期限前日までに口座への入金をお願いします。また、クレジット納付(税金のみ)をご利用の人は納期限までに入力処理をお願いします。

📞 収納管理課 内線2241

20歳になられた皆さんへ

日本年金機構からのお知らせです。20歳になられた人向けに国民年金制度を動画でご案内しています。

📞 保険年金課 内線2467



◀ 動画特設ページ

市内事業所応援企画 広報しきでお店をPRできます!

広報しきのアンケートに届いた「地元商店のことをもっと知りたい」という読者の声に応え、地元商店を紹介するとともに、紹介したお店の商品や体験をプレゼントする企画を展開しています。広報しきでお店のPRをしてみませんか。

📄 市内事業者

掲載規格など 横17cm×縦6cm程度、150文字程度、フルカラー印刷

▼ 裏表紙をご覧ください。

📧 必要事項を記載のうえ、メールで市政情報課へ

必要事項 事業所名、申込者氏名、連絡先(電話番号、メールアドレスなど)

▼ 詳しくは、市ホームページをご覧ください。

📞 市政情報課 内線2014

✉ koho@city.shiki.lg.jp



◀ 市ホームページ

日…とき 場…ところ 内…内容 対…対象 定…定員(原則、申込み多数の場合は抽選) 費…費用(記入のないものは無料) 講…講師
 持…持ち物 主…主催 期…申込期間 保…保育 申…申込み 問…問合せ F…FAX E…Eメール HP…ホームページ

**「広報しき」
音訊CDの貸出**

志木音訊ボランティア「もくせい」の皆さんが、広報しき、議会だより、社協だよりを朗読し、CDに録音して、柳瀬川図書館で貸し出しています。また、市ホームページでも公開しています。
 問 市政情報課 内線2014



ふれあいコーナー

掲載希望の人は市政情報課(内線2014)へお問い合わせください。申込みは、掲載希望月の2か月前の末日までです。

利用する人へ サークル活動の呼びかけ、発表会などにご利用ください。入会金、月会費、入場料などが3,000円以下のものとします。内容によっては、掲載できないものもありますのでご了承ください。

タイトル	とき	ところ	内容・連絡先
若さを保つ「元気ダンス」	火曜日(月3回) 13時30分~14時30分	東北コミュニティセンター(志木駅南口)	懐メロに合わせて、簡単な動作の健康エクササイズです 月会費 ／1,500円(体験無料) 参加費 ／月500円程度(会場費) 連絡先 ／ローズサークル 黒岩 ☎090(1692)7714

登録手話通訳者認定試験

- 日 3月13日(日) 10時~13時(予定)
- 場 総合福祉センター
- 内 市の手話通訳者派遣事業の担い手となる、登録手話通訳者の認定試験
- 試験科目 筆記、読み取り、表現、面接
- 応募要件 市内在住・在勤の人で、次のいずれかの要件を満たす人
 - ①市・県が実施する手話通訳者養成講習会を修了、またはそれと同等以上の技術及び知識を有する人
 - ②手話通訳士の資格を有する人
- 申問 12月8日(水)までに、共生社会推進課(第1庁舎)へ内線2419

税務署からのお知らせ

- **確定申告会場について**
 朝霞税務署では混雑緩和のために、1月中旬に確定申告会場を開設し、還付申告を受け付ける予定です。また、感染症対策として、「入場整理券」の配付や検温などを実施します。
- **国税庁ホームページから確定申告ができます**
 所得税・消費税・贈与税の申告は、国税庁ホームページの「確定申告書等作成コーナー」を利用すれば、自宅でパソコンやスマホを使って作成・送信できます。
 ▼ 詳しくは、国税庁ホームページの「確定申告書等作成コーナー」をご確認ください。
- **国税に関する相談は、まずお電話を**
国税に関する一般的な相談 自動音声案内「1」を選択
面接による相談 事前予約制のため、自動音声案内「2」を選択
 問 朝霞税務署 ☎048(467)2211

志木市くらしの会入会のご案内

エコやりサイクルに関すること、悪質商法にだまされない消費者啓発など、身近なくらしに役立つことを行う消費者団体です。いっしょに活動してみませんか。
費 1,000円(年会費)
申問 入会申込みは随時、電話で産業観光課へ内線2166



就学援助(新小学1年生)

令和4年度に市立小学校に入学予定のお子さんについて、経済的に困りの家庭に、新入学学用品費の援助をします。申請の結果、認定された人には、入学前の3月に支給があります。
 ▼ 令和4年2月1日時点で志木市に住所を有している必要があります。
申請書の配布場所 学校教育課(第1庁舎)
 ▼ 申請書は、就学時健康診断でも配布しています。
申 12月1日(水)から1月14日(金)までに、申請書に必要事項を記入のうえ、学校教育課へ提出(郵送可)
 ▼ 現在兄弟が援助を受けている家庭も、申請が必要です。
問 学校教育課 内線3127

相談ガイド



! 新型コロナウイルス感染症の状況により、日程や相談方法などが変更となる場合があります。詳しくは、市ホームページなどをご覧ください。

相談種類	予約	とき	ところ・問合せ・そのほか
法律(電話)	○	12月1日(水)・22日(水) 9時30分～12時 12月8日(水)・15日(水) 9時30分～12時、13時～15時30分 (他の弁護士に依頼し、係争中のものは不可)	場 第1庁舎 問 総合窓口課 内線2133
行政		12月16日(木) 9時30分～12時	
人権		12月7日(火)、1月4日(火) 9時30分～12時	
成年後見		【福祉専門職相談】月～金曜日(祝休日は休み) 8時30分～16時 【法律専門職相談】第1・3月曜日、火・金曜日(祝休日は休み) 13時～16時 (1人1時間程度) ※予約優先	場 第1庁舎 問 基幹福祉相談センター ☎048(456)6021
生活相談		月～金曜日(祝休日は休み) 8時30分～16時 ※予約優先	
家計相談	○	12月3日(金)・10日(金)・17日(金)・24日(金) 9時～16時(1世帯1時間程度)	
外国人住民の暮らし		【英語】12月2日(木)・14日(火)、1月6日(木) 10時～12時 【中国語】12月2日(木)、1月6日(木) 14時～16時 12月13日(月) 10時～12時 【ベトナム語】予約制	場 第1庁舎 問 市民活動推進課 内線2145 ※市役所内の手続きをサポートします。 ※左記実施日以外を希望する場合は要予約
税務(電話)	○	12月9日(木) 13時～16時30分(1人30分、4人まで)	問 課税課 内線2231
休日納税相談		12月26日(日) 9時～17時 ※なるべく電話相談をご活用ください。	持 直近3か月間の収支がわかるもの 場 第1庁舎 問 収納管理課 内線2240
年金	○	木曜日(祝休日は休み) 13時～17時	場 第1庁舎 問 保険年金課 内線2467
消費生活		月～金曜日(祝休日は休み) 10時～12時、13時～15時30分 ※対面相談は予約制(10時～11時、13時～14時) ※なるべく電話相談をご活用ください。	場 問 消費生活センター(第2庁舎) 内線3200
職業紹介・相談		月～金曜日(祝休日は休み) 9時～17時	場 問 ジョブスポットしき職業紹介コーナー(第1庁舎) ☎048(473)1069
就職・キャリア個別相談	○	12月6日(月) 10時～12時、12月20日(月) 14時～16時 (1人1時間程度)※なるべく電話相談をご活用ください。	場 第1庁舎 問 産業観光課 内線2164
マンション管理相談	○	12月27日(月) 13時30分～16時30分 ※予約優先	場 第2庁舎 問 建築開発課 内線2534
不動産無料相談会	○	12月16日(木) 10時～12時	予 (公社)宅地建物取引業協会県南支部(水曜日休み) ☎048(468)1717 場 第1庁舎 問 環境推進課 内線2311
女性	○	第1・3金曜日(祝休日は休み) 10時～14時 第2・4火曜日(祝休日は休み) 12時30分～16時30分 (1人50分)	場 第1庁舎 問 子ども支援課 ☎048(473)1139(直通) ※配偶者からの暴力や夫婦関係など女性に関わる悩み事相談 ※保育あり(要予約・生後6か月児～)
インターネット・トレーニングカードなど	○	12月9日(木)、1月13日(木) 15時～18時(1人50分)	予 場 教育サポートセンター ☎048(471)2211 問 生涯学習課 内線3130
教育	○	月～土曜日(祝休日、12月25日(土)は休み) 9時～17時	場 問 教育サポートセンター ☎048(471)2211 E kyouiku-s@city.shiki.lg.jp
子どもと家庭	○	月～金曜日(祝休日は休み) 9時～17時15分 ※来所相談は予約制	場 問 子どもと家庭の相談室(第1庁舎) ☎0120(455)874 ☎048(476)2330
児童発達	○	月～金曜日(祝休日は休み) 8時30分～17時15分	場 問 児童発達相談センター「すきっぷ」 ☎048(486)5511 E jidou-soudan@city.shiki.lg.jp
未就学児の子育て	○	場 問 いろは子育て支援センター ☎048(486)6888 場 問 宗岡子育て支援センター ☎048(485)3102 場 問 子育て支援センター「めばえ」 ☎048(423)6675	場 問 西原子育て支援センター ☎048(472)7112 場 問 子育て支援センター「ぶちまある」 ☎080(4452)1538 ※詳しくは市ホームページをご覧ください。
妊娠・出産	○	月～金曜日(祝休日は休み) 9時～17時 ※来所相談(妊娠届の受付優先)	場 子ども支援課(第1庁舎) 問 健康増進センター ☎048(473)3811
まちなか保健室(なんでも相談)	○	毎週日曜日 13時30分～16時30分 ※予約は1週間前まで ※電話での相談は不可	場 市民会館または健康増進センター 問 健康増進センター ☎048(473)3811 相談日当日 ☎090(5391)7466
こころの相談	○	12月13日(月) 14時～16時30分(3人まで)	場 問 健康増進センター ☎048(473)3811
男性(電話)	○	第1・3金曜日(祝休日は休み) 10時～14時 第2・4火曜日(祝休日は休み) 12時30分～16時30分 (1人30分)	問 子ども支援課 ☎048(473)1139(直通)
福祉総合			場 総合福祉センター東館 問 社会福祉協議会 ☎048(475)2277
障がい者など		月～金曜日(祝休日は休み) 8時30分～17時15分	
ボランティア	○		場 総合福祉センター 問 社会福祉協議会 ☎048(474)6508

頭痛の部位によって、一般的な頭痛か、それとも放置すると危険な頭痛かの見分け方を、ごく簡単に紹介します。

1)後頭部が痛いとき

①一般的なもの

緊張型頭痛(肩凝り頭痛):長時間のパソコン作業や運転業務などのうつむき姿勢が続いた時に起こります。いわゆる寝違えもこれにあたります。締め付ける様な痛みが持続するのが特徴です。

後頭神経痛:後頭筋の過度の緊張状態が起きた時に、後頭神経を強く締めつける事によって起こります。瞬間的な後頭部の強い痛みが頻回に起きるのが特徴です。

②危険なもの

解離性椎骨動脈痛:頸部に瞬間的な過度の屈曲状態が起きる事で発生します。急に左右どちらかの首の付け根に強い痛みを感じ、徐々に和らぐものの、数日間是不快な痛みが続くのが特徴です。これを放置すると、1週間以内に瘤が破裂して、くも膜下出血を起こす事があります。

小脳出血:めまいや吐き気を伴う突然の頭痛で発症します。救急対応が必要です。

2)前頭部やこめかみや側頭部が痛いとき

①一般的なもの

片頭痛:目の奥やこめかみに吐き気を伴う痛みがあり、体動時に痛みが強くなるのが特徴です。遺伝性があり、家族(特に母親)に同様の頭痛持ちがいる場合がほとんどです。この病気は、日本人の12人に1人(女性は男性の4倍)と、比較的多く認められるのですが、症状に軽重があり、多くの方は市販の鎮痛剤をタイミング良く服用する事で影響をおさえて過ごしており、医療機関を受診される方はあまり多くありません。最近片頭痛の予防に画期的な効果を示す注射薬が発売されています。頭痛回数の多い方や、市販の鎮痛薬が効きづらくなっている方は、近くの頭痛クリニックに是非ご相談してみてください。

副鼻腔炎:前頭部や目の奥に熱感を伴う痛みがあり、頭を下げると痛みが増強されます。今まで頭痛の経験があまりなく、最近かぜのような症状を経験していれば、可能性が高くなります。

その他:虫歯や顎関節炎、三叉神経痛(顔面神経痛)などがあります。

②危険なもの

大脳局在性の脳出血:突然の頭痛で発症しますが、症状には軽重があり、頭痛と血圧が普段より高い以外は、特別な異常を訴えない方もいます。

3)頭全体が痛むとき

①一般的なもの

炎症性頭痛:感冒(かぜ)や発熱を伴う疾患、熱中症などにより起こります。

労作性頭痛:筋トレやトイレなどで強く力んだ後に起こります。

性交時頭痛:文字通り性交中に起こります。

アルコール性頭痛:飲酒翌朝に起こります。

②危険なもの

くも膜下出血:今までに経験したことのない、突然のガンとした頭痛で発症します。最初は局在性の痛みですが、次第に頭全体に広がり、吐き気や嘔吐を伴うようになります。また、髄膜の刺激症状も伴うため、頂部硬直と言って首を曲げるのが辛くなります。そのままにしておくと命に関わりますので、勿論救急対応が必要です。

髄膜炎:細菌やウイルスの感染によるもので、39度以上の高熱と、くも膜下出血の時にも見られた髄膜刺激症状(頂部硬直)に加え、吐き気や嘔吐も伴ってきます。早期に抗生剤の対応をしないと、脳炎を発症し、辛い後遺症を残すこととなります。

その他、頭痛を伴いそうな疾患として、脳腫瘍があげられますが、これは皆さんが考える程頭痛の頻度は多くなく、良性の場合にはほとんど無症状です。悪性の場合でも頭痛を伴うようになると、かなり進んでいるケースと言えます。

以上、頭痛の見分け方について、ごくかいつまんで紹介しましたが、勿論はっきり分類できるものではなく、例外も付きものです。今までに感じたことのない様な頭痛の際には、脳外科や脳神経内科を受診し、場合によっては、MRIやCTの精査をすることが必要です。

12月の 休日当番医

診療時間 10時~16時

当番医は変更になる場合がありますので、必ず確認してからお出かけください。この時間以外の診療は、志木消防署【☎048(472)0119】へお問い合わせください。

場所	施設名	科目	電話	場所	施設名	科目	電話
5日	朝霞 ひるま小児科クリニック	小	048(466)0320	新座	三須耳鼻咽喉科	耳、アレ、気	048(480)1187
12日	和光 田中医院	内	048(461)2060	朝霞	あさか内科クリニック	内、消内、外、肛外	048(423)7773
19日	新座 野火止クリニック	内、小、循内	048(479)5698	和光	和光駅前皮フ科	皮、アレ、美容皮膚科	048(450)1102
26日	朝霞 みやた内科クリニック	内、消内	048(423)0406	新座	須田整形外科	整外、リウ、リハ、内	048(478)2688

年末年始の休日歯科応急診療所(診療時間:9時~11時30分)

12月30日(木)	新座	とまと・歯科くりにつく	048(473)6782
	朝霞	にいぬま歯科	048(473)3737
31日(金)	和光	タケダクリニック	048(467)2000
	朝霞	青葉歯科医院	048(474)8246
1月3日(月)	朝霞	朝霞歯科医院	048(461)4053
	新座	新座きりん歯科クリニック	048(480)2525

埼玉県救急電話相談と医療機関案内(24時間365日)

#7119(小児・大人共通)
つながらない場合 ☎048(824)4199

埼玉県医療機能情報提供システム

ネットで医療機関の情報が検索できます。
<http://www.iryu-kensaku.jp/saitama/>



朝霞地区一部事務組合だより

朝霞地区一部事務組合は、志木・朝霞・和光・新座市の4市で構成され、し尿処理場、障害者支援施設すわ緑風園、埼玉県南西部消防本部の業務を共同で行っています。

■朝霞地区一部事務組合事務局(朝霞市溝沼1-2-27)

☎048(461)2415 HP <https://www.kennanseibu119.jp/>

■埼玉県南西部消防本部(朝霞市溝沼1-2-27)

☎048(460)0119 HP <https://www.kennanseibu119.jp/firedepartment/>



© 埼玉県南西部消防本部

令和2年度決算の概要

歳入決算額は、予算現額52億3,642万3,000円に対し、収入済額52億6,945万1,457円で100.6%の収入率となっています。

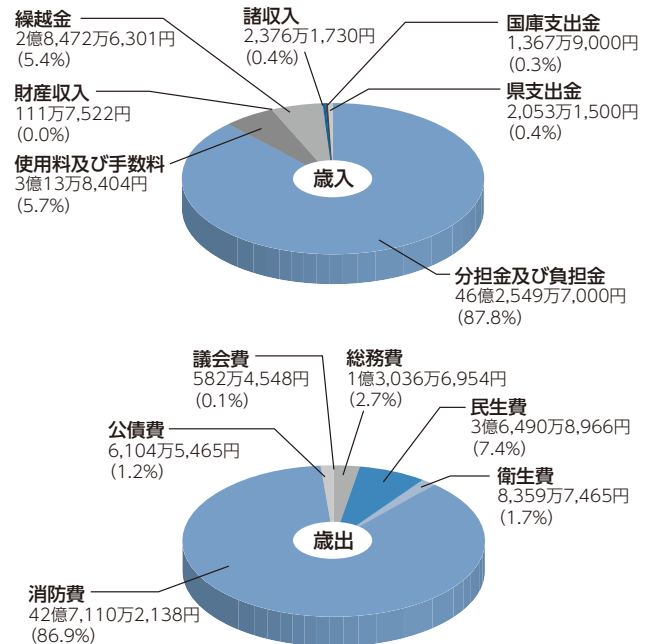
歳出決算額は、予算現額52億3,642万3,000円に対し、支出済額49億1,684万5,536円で93.9%の執行率となっています。

障害者支援施設すわ緑風園の運営に3億6,490万8,966円を、し尿処理場の運営に8,359万7,465円を支出しました。また、埼玉県南西部消防本部の業務運営や施設設備の整備に42億7,110万2,138円を支出しました。

市民1人当たりに使われたお金 1万462円

▼ 令和2年10月1日現在の構成市住民基本台帳人口 46万9,985人で算出しています。

問 総務課 ☎048(461)2415



ホームページ有料広告募集

事業所・企業の活動支援などを目的として、ホームページのトップページにバナー広告欄を設けました。事業所・企業のPRのため、組合ホームページに広告を掲載しませんか。

掲載期間 令和4年3月31日(木)まで(1か月単位で掲載可)

掲載規格 縦50ピクセル×横150ピクセル

▼ GIF または JPEG10KB 以下

募集広告枠数 6枠

掲載位置 組合ホームページのトップページ下段

掲載料(1か月) 5,000円

申 朝霞地区一部事務組合有料広告掲載申込書に必要事項を記入のうえ、掲載希望月の2か月前の月末までに、バナー原稿の見本と営業証明書をあわせて、事務局総務課へ

▼ 申込書は、組合ホームページからダウンロードできます。

▼ 申込み受付後、広告内容を審査のうえ、掲載の可否を決定し、掲載希望者へお知らせします。

▼ 詳しくは、組合ホームページをご覧ください。

問 総務課 ☎048(461)2415

し尿処理場からのお知らせ

● 年末年始のし尿収集

収集最終日 12月28日(火)

収集開始日 1月4日(火)

● お願い

近年、し尿処理場へ搬入される浄化槽汚泥の中には、多量に油分を含んだ汚泥や、長期間浄化槽の清掃を実施しなかったために腐敗してしまった汚泥などが搬入される場合があります。

このような汚泥がし尿処理場に搬入されると、し尿処理に悪影響を及ぼしますので、次のことについて、ご協力をお願いします。

- 合併浄化槽を利用している人は、廃食用油などをご家庭の台所や事業所などの調理場などの排水口から流さず、ゴミとして出してください。
- 浄化槽管理者は、毎年一回以上、浄化槽の保守点検と浄化槽の清掃を実施してください(実施回数は、浄化槽の処理方式や規模によって異なります)。
- トイレの中には、トイレットペーパー以外のものを入れないでください(紙おむつ、下着、ビニール、たばこの吸い殻など)。

問 し尿処理場 ☎048(467)9921

第2回甲種防火管理新規講習

多数の人が利用する事業所などは、消防法により有資格者による防火管理業務が義務付けられています。管理監督的な地位にある人がこの講習を修了することで、防火管理者としての資格要件を満たすことができます。

日 1月24日(月)・25日(火)の2日間
9時30分～16時30分

場 朝霞市民会館

▼ 災害などにより、中止する場合があります。

対 市内に在住または在勤の人

定 150人

教材費 3,750円(講習初日にお持ちください)

申 12月20日(月)から24日(金)までに、受講申請書を直接、志木消防署へ(電話・郵送は不可)

▼ 受付：平日8時30分～17時15分

▼ 申込み時に、市内在住または在勤を証明するもの(免許証・社員証など)、写真1枚(縦3cm×横2.4cmで無帽、無背景の顔写真とし、3か月以内に撮影したもの)を持参

▼ 受講申請書は、消防本部ホームページからダウンロードできます。

受講科目の一部免除 消防設備点検資格者講習と自衛消防業務講習の既修者は、申込み時に修了証を提示してください

問 埼玉県南西部消防本部予防課 ☎048(460)0121

救急車適正利用啓発ポスター作品が決定

救急車の適正利用啓発を図るため、4市(志木・朝霞・和光・新座市)の中学生・高校生、朝霞地区看護専門学校生、朝霞地区医師会立朝霞准看護学校生を対象にポスター図画の募集をしたところ、36点の応募がありました。

最優秀賞に選ばれた図画は、ポスターとして4市の医療機関および公共施設に掲示しています。

最優秀賞：浅見 優月さん(和光市立大和中学校1年)

朝霞地区医師会長賞：平出 萌さん(県立和光高等学校3年)

消防長賞：栗原 拓真さん(県立和光高等学校3年)

問 埼玉県南西部消防本部救急課 ☎048(460)0124



◀最優秀賞
和光市立大和中学校1年
浅見 優月さんの作品

消火器の型式失効にご注意ください

消火器の規格が平成23年に改正され、旧規格の消火器は販売や新たな設置ができません。旧規格の消火器の設置が特例で認められている場合でも、令和3年末日までは交換が必要となりますので、計画的な交換をお願いします(設置義務のない戸建て住宅などを除く)。

旧規格の見分け方

- ・製造年が平成22年(2010年)以前のもの
- ・適応火災の表記が文字表示のもの
- ・設計標準使用期限の記載がないもの

問 埼玉県南西部消防本部予防課

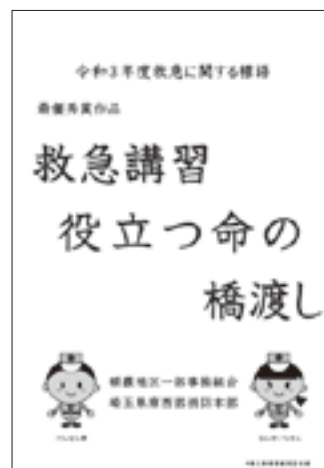
☎048(460)0121

救急に関する標語の決定

今年度の最優秀作品として新座市在住の丸山^{まるやま}さんの作品「救急講習 役立つ命の 橋渡し」が選ばれました。

この標語は、ボールペンやクリアファイルに印字され、救急講習や催物などで配布し、市民の皆さんへの救急車適正利用の啓発に活用しています。

問 埼玉県南西部消防本部救急課 ☎048(460)0124



埼玉県救急電話相談・埼玉県AI救急相談

埼玉県では、急な病気やけがの際に、家庭での対処方法や医療機関への受診の必要性について、看護師が電話で相談に応じる埼玉県救急電話相談(#7119)を実施しています。また、AIを活用した「埼玉県AI救急相談」も導入していますので、判断に迷ったときなどは、ご利用ください。

相談時間 24時間365日

救急電話相談 #7119

▼ つながらない場合 ☎048(824)4199

埼玉県 AI 救急相談 [HP https://www.pref.saitama.lg.jp/a0703/aikyukyu.html](https://www.pref.saitama.lg.jp/a0703/aikyukyu.html)

利用上のお願ひ この電話相談などは医療行為ではなく、電話などでのアドバイスにより、相談者の判断の参考としていただくものです。あらかじめご理解のうえ、ご利用ください

問 県医療整備課 ☎048(830)3559

交通安全を願って



▲(左から)埼玉県トラック協会朝霞支部 清水支部長、柚木教育長、同支部 川端理事

9月28日(火)、埼玉県トラック協会朝霞支部から、市内小学校1年生へ、「トラックの日」の交通安全キャンペーンの一環として作成された交通安全標語入りクリアホルダーの寄贈がありました。

新庁舎建設中！



◀最新情報は市ホームページへ



▲2階南側テラス施工状況(令和3年10月撮影)

先月に引き続き、内装・外装の仕上工事や建築設備工事を行っています。

今後の予定

12・1月…3・4階・屋上^{くたい}躯体工事、内装・外装仕上工事、設備工事、エレベーター工事

地域社会の福祉のために



▲(左から)明治安田生命保険相互会社 小^お城川越支社朝霞営業所長、香川市長、佐藤川越支社長、小^お川川越支社朝霞営業所代表支部マネージャー

明治安田生命保険相互会社から寄附の申し出があり、9月9日(木)、寄附金の受納式を行いました。ご寄附いただいた21万2千円は、子育て支援・福祉環境の充実のために活用します。

8020よい歯のコンクール



▲志木市長賞を受賞された前田さん

80歳以上で20本以上の歯をお持ちの健康な皆さんが志木市^{はちまるにほろ}8020よい歯のコンクールで受賞されました。

志木市長賞 ^{まえだ}前田 ナカさん

志木市議会議長賞 ^{みかみ しやうじゆ}三上 昭壽さん

志木市教育委員会教育長賞 ^{たむら たえこ}田村 多恵子さん

朝霞地区歯科医師会会長賞 ^{おかだ けいこ}岡田 圭子さん

しきし消費生活通信

Vol. 08

「おかしいな」「困ったな」と思ったら、消費生活センターへ！専門の相談員が解決のお手伝いをします。 問合せ/消費生活センター 内線 3200

子どものオンラインゲームの課金トラブルにご注意ください

コロナ禍で在宅時間が増えていることにより、スマートフォンや家庭用ゲーム機などオンラインゲームにおいて、子どもが保護者の同意なく課金してしまうトラブルが増えています。

オンラインゲームで課金する場合のルールを家族で話し合ったり、保護者のアカウントを子どもにも利用させず、ペアレンタルコントロール(保護者のアカウントで子どものアカウントを管理・保護する)を利用しましょう。



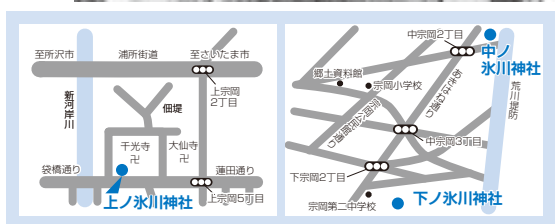
郷土を知り、郷土を愛する

志木市 歴史をんぼ

— 執筆・協力 志木のまち案内人の会 —

第15回 宗岡地区の水川神社

い彫刻が彫られています。美しい



水川神社（さいたま市大宮区）武蔵国一ノ宮は、孝昭天皇の代に出雲大社から勧請されたもの（広辞苑による）で、関東地方を中心に多くの分社があります。宗岡にも地域の発展とともに三社の水川神社が祀られています。

上ノ水川神社（宿水川神社）は承暦2年（平安時代）に隣接する千光寺の住職権大僧都善海が、一ノ宮水川神社より分祀して創建されたものといわれています。永く千光寺とともにありましたが、明治の神仏分離以後、村社に指定されました。

中ノ水川神社（産財水川神社）は永享年間（室町時代）頃、同じ一ノ宮水川神社を分祀したものといわれています。現在の本殿は明治10年前後頃に造営されたもので、美しい彫刻が彫られています（市指定文化財）。

下ノ水川神社は観応2年（室町時代）に、上ノ水川神社にあった茶臼を二つに分け、社殿の床下に埋めたことにはじまるといわれ、そのため多くの社寺は南面・東面しているのに対し、下ノ水川神社は北面して、上ノ水川神社と向き合い氏子の村人を守るとされています。



明るい1年を願って

今年も残すところひと月。振り返れば、1月の緊急事態宣言からはじまり、宣言の延長やまん延防止等重点措置、そして段階的緩和措置等の適用が10月下旬まで続き、1年の大半を新型コロナウイルス感染症と向き合わなければならぬ日々でした。

国や県が対策を講じる一方、志木市としても、市民の皆さまの生活や事業者の活動を支えるため、「臨時福祉商品券交付事業」や「地域経済応援プレミアム付商品券事業」、「緊急店舗賃借料補助金」など、さまざまな市独自の緊急対策を実施しました。

また、新型コロナワクチンの接種についても、「ワクチン接種予約お助け隊」による高齢者の方の予約支援や、医療機関との調整により日曜日や祝休日でもワクチン接種を可能にし、中高生や働く世代の方が接種しやすい環境を整備したことで、スピード感を持って進めることができました。関係者の皆さま、市民の皆さまに改めて御礼を申し上げます。

本稿をしたためている11月中旬現在、志木市の感染状

況は落ち着いていますが、気を緩めることなく、今後、3回目のワクチン接種の準備を着実に進め、希望されるすべての市民の方が円滑にワクチンを接種できるよう医療機関等との調整を図り、体制を整備していきます。

さて、本年は、志木市長として第3期の幕開けの年でした。まちづくり第3ステージでは「しき躍進計画35」を掲げ、これまでの「市民の健康づくり」、「子育て世代の定住」、「暮らしやすさ向上」、「魅力発信」に、「新しい生活様式を見据えた市役所改革」を加えた5つのビジョンを柱に、現在、令和4年度当初予算の編成に取り組んでいます。

また、10月から11月にかけて実施したコロナ禍の影響に関する全世帯意識調査によりいただいた貴重なご意見についても、しっかりと受け止め、これからの施策へ生かしていきます。

来年はいよいよ新庁舎が完成し、いろは親水公園もリニューアルの予定であり、これらの完成記念イベントも市民協働の実行委員会で鋭意企画中です。市民の皆さまが住み続けたいと思える志木市を目指すことはもちろん、市外の方からも志木市を訪れたい、住んでみたいと思われるような魅力を発信することで「選ばれる志木市」に向けて、大きな一歩を踏み出します。

明け来る2022年は、新型コロナウイルス感染症が終息し、ふるさと志木市が皆さまの笑顔と活力に満ちあふれる年となりますように…。

本年も大変お世話になりました。よいお年をお迎えください。

減らソルトレシピコンテスト入賞作品が決定



10月21日(木)、減らソルトレシピコンテストの二次(最終)審査が行われました。応募総数89品の中から、一次審査を通過した12品のレシピを市長やカパルが試食し、各賞を決定しました。

入賞レシピは、家庭でも気軽に作ることができ、味にアクセントがつく香味野菜や、香辛料を使用するなど、減塩のためのさまざまな工夫がされています。

なお、入賞レシピは、市ホームページやクックパッドなどで公開されています。



▲市長賞
チャプチェ風牛肉のサラダ



▲教育長賞
鶏とキャベツのおろしパスタ



▲市議会議長賞
とりささみとなすのサラダ風



▲志木市食生活改善推進員協議会長賞
アヒージョ風グリーンサラダ



▲カパル賞
オクラのおかかクリームチーズ和え

まちのできごと

津軽三味線鑑賞会を開催



▲岡田さんの演奏に魅了される皆さん

10月13日(水)、いろは遊学館で、いろは大学自主事業「津軽三味線鑑賞会」が開催されました。

津軽三味線演奏家の岡田修^{おかだ おしむ}さんを迎え、津軽じょんから節、津軽三下り、彷徨^{ほろころ}～最上川下ればなどが披露され、素敵な音色が流れる鑑賞会となりました。

GIGA端末活用状況報告



▲宗岡第三小学校の授業の様子

市では、GIGAスクール構想で導入されたタブレット端末を使用し、各小・中学校での学習の充実を図っています。

宗岡第三小学校では、1年生の昆虫観察で端末を使い、気づいたことなどを記録しています。高学年だけでなく、中学年や低学年の授業内でも端末使用の機会を数多く取り入れています。

秋の風物詩 志木コスモス街道



撮影：坂井俊さん（市民カメラマン）

▲秋を彩るコスモスが咲き誇りました

新河岸川左岸のコスモス街道に今年もコスモスが
見事に花を咲かせました。

このコスモスは、ボランティア団体「あいがも会」が
中心となり植栽したもので、地域の皆さんの散歩道と
して親しまれています。

歩道の両側にたくさんのコスモスが咲き誇り、訪れ
た人は、記念撮影をするなど楽しいひと時を過ごして
いました。

お菓子の家づくり



撮影：藤代真義さん（市民カメラマン）

▲感染症対策のため、できあがったお菓子は自宅で味わいました

10月24日（日）、いろは遊学館で、市内の小学生
を対象に「手作りお菓子教室」が開催されました。

食彩会の高野弘子^{たかのひろこ}さんを講師に迎え、サポートを
受けながら、カステラ・ビスケット・生クリームな
どの材料を使って、白壁に三角屋根のかわいいお菓
子の家を作りました。

参加した子どもたちは、パティシエになりきって、
楽しい時間を過ごしました。



市Facebookでも、イベントで撮影した
写真を掲載しています！

<https://www.facebook.com/shikicity>



①AppStoreまたはGooglePlayにて「COCOAR2」をインストール

②アプリを起動後、「AR動画」マークがある写真にカメラを
かざしてください。

志木第二中学校吹奏楽部が金賞を受賞



▲香川市長、柚木教育長と吹奏楽部の皆さん

第21回東日本学校吹奏楽大会の中学校部門が札幌
市の札幌コンサートホールで開かれ、志木第二中
学校吹奏楽部が西関東支部代表として出場し、金賞を
受賞しました。

10月25日（月）、その喜びの報告とともに、吹奏楽
部の生徒たちへ香川市長と柚木教育長から祝福の言
葉が贈られました。

志木っ子元気！ 子どもの健康づくりプロジェクト



撮影：木村賢一さん（市民カメラマン）

▲足部を中心に楽しく体を動かす子どもたち

生涯にわたり健康的な生活が送れるよう、足部機
能や足部骨格の発達の観点から小学校期の「足」に着
目し、平成31年度からスタートした子どもの健康づ
くりプロジェクト。

10月25日（月）、宗岡第二小学校では、適切な足部
のケアや運動の重要性について学んだ後、実際に体
を動かして足指力や体力の向上を図りました。

12月

12月1日

▼
1月6日

(日曜日)

(月曜日)

(火曜日)

記載説明:

事業名 開催場所

時間

※その他は市ホームページ
をご確認ください。

5

6

7

中学生勉強会(受験対策)
18時～20時 **宗二**

離乳食教室(初期) **健七**
14時10分～、14時40分～

12

13

14

ちいさなクリスマス会 **い遊**
11時～11時40分

キッズリトミック **めばえ**
10時～10時30分
管理栄養士栄養相談 **西子**
14時～15時30分
巡回発達相談 **い子**
14時30分～15時30分
中学生勉強会(受験対策) **宗二**
18時～20時

なかよしタイム **ぶち**
14時～15時
0歳ママ集合! **西子**
14時～15時30分
対象別広場
「たんぽぽ広場」 **宗子**
15時～16時30分

19

20

21

お宝発見講座(P14掲載) **い遊**
9時30分～12時

専門相談
「小児科医師相談」 **宗子**
10時30分～11時30分
わくわく絵本の時間 **い子**
10時45分～11時
中学生勉強会(受験対策) **宗二**
18時～20時

おひさま広場 **児発**
9時30分～11時
離乳食教室(中期) **健七**
10時～11時45分
なかよしタイム **ぶち**
14時～15時

26

27

28

身体測定 **めばえ**
9時10分～11時30分

身体測定 **めばえ**
9時10分～11時30分
なかよしタイム **ぶち**
14時～15時

2

3

4

詳しくは、
市ホームページを
ご覧ください



い子 いろは子育て支援センター「にこまある」
休日曜日、祝休日、第1・3・5土曜日

西子 西原子育て支援センター「まんまある」
休日曜日、祝休日、第2・4・5土曜日

宗子 宗岡子育て支援センター「ぼけっと」
休なし ※12月13日(月)は15時開所

ぶち 子育て支援センター「ぶちまある」
休土・日曜日、祝休日、12月20日(月)

めばえ 子育て支援センター「めばえ」
休土・日曜日、祝休日

児発 児童発達相談センター「すきっぷ」
休土・日曜日、祝休日

児セ 児童センター
休なし ※12月13日(月)は15時開所

健七 健康増進センター
休土・日曜日、祝休日

い遊 いろは遊学館
休月曜日、1月10日(月)
※12月28日(火)、1月4日(火)は17時閉館

(水曜日)

(木曜日)

(金曜日)

(土曜日)

<p>12/1</p> <p>巡回発達相談 宗子 10時30分～11時30分</p>	<p>2</p> <p>応援しよう 赤ちゃんファミリー い遊 10時～11時30分 ミニミニ講座 「クリスマス工作」 宗子 11時～11時20分</p>	<p>3</p>	<p>4</p> <p>プチぽけっとクラブ 10時～、15時～ 児セ おもしろクラブ い図 11時～11時30分 志木おもちゃクリニック 13時30分～15時 宗二</p>
<p>8</p> <p>言語聴覚士による講座 児発 10時～11時</p>	<p>9</p> <p>専門相談 「出張健康相談」 宗子 10時～11時30分 フラダンス もく 14時30分～15時15分</p>	<p>10</p>	<p>11</p> <p>プチぽけっとクラブ 10時～、15時～ 児セ よみきかせクリスマス おたのしみ会 宗公 11時～11時30分 よみきかせ い図 11時～11時30分 体幹体操 もく 14時～14時45分</p>
<p>15</p> <p>楽しく食事をすすめるために ～1・2歳児の食育講座～ 10時～11時 めばえ</p>	<p>16</p> <p>専門相談 「まんま相談」 宗子 15時～16時</p>	<p>17</p> <p>乳幼児出張健康相談 ぶち 10時～11時30分</p>	<p>18</p> <p>あそびの広場ばまある 9時30分～12時 西子 つい笑顔に！楽しく脳トレ 10時～11時 もく プチぽけっとクラブ 児セ 10時～、15時～ 冬のおはなし会 い図 10時30分～11時(幼児)、 11時～11時30分(小学生) えほんのじかん 柳図 11時～11時20分 クリスマススペシャル ウィーク(～12月25日) 児セ チャレンジタイム (～1月12日) 児セ 11時～、14時～、15時30分～</p>
<p>22</p> <p>にこにこあそぼう会 その他 10時～11時 離乳食教室(後期) 健セ 10時～11時45分 赤ちゃんと絵本のふれあい 11時15分～11時30分 宗公</p>	<p>23</p> <p>栄養相談 ぶち 10時30分～11時30分 書初め練習会 宗二 13時45分～15時、 15時15分～16時30分</p>	<p>24</p>	<p>25</p> <p>お父さん広場 い子 10時～11時 プチぽけっとクラブ 児セ 10時～、15時～ えほんのじかん 柳図 14時～14時20分</p>
<p>29</p>	<p>30</p>	<p>31</p>	<p>1/1</p>
<p>5</p>	<p>6</p> <p>ミニミニ講座 「お正月あそび」 宗子 11時～11時20分</p>	<p>原則12月29日(水)～1月3日(月)はお休みです。 詳しくは、各公共施設または市ホームページをご確認ください。</p>  <p>▲施設案内</p>	

- 宗公** 宗岡公民館
休 12月6日(月)、図書室のみ12月28日(火)も休室
※12月28日(火)、1月4日(火)は17時閉館
- 宗二** 宗岡第二公民館
休 図書室のみ12月28日(火)
※12月28日(火)、1月4日(火)は17時閉館
- もく** ふれあい館「もくせい」
休 12月27日(月)～1月5日(火)

- 柳図** 柳瀬川図書館
休 月曜日、12月11日(出)～17日(金)・28日(火)
～1月3日(月)
- い図** いろは遊学図書館
休 月曜日、12月21日(火)～25日(土)・28日(火)
～1月3日(月) ※1月4日(火)は17時閉館
- 体** 市民体育館
休 12月6日(月)

- 秋スポ** 秋ヶ瀬スポーツセンター
休 12月6日(月)
※12月28日(火)、1月4日(火)は17時閉館
- 秋運** 秋ヶ瀬総合運動場・運動公園
休 12月6日(月)
※12月28日(火)、1月4日(火)は17時閉館

笑顔 だいすき!

市内在住の4歳までの子どもたちを募集しています。市公式LINEからご応募ください。原則、1人1回までの掲載となります。

問合せ/市政情報課 内線2015



さしま かほ
佐嶋 夏歩ちゃん(0歳)

我が家に新しい家族が増えました。これからいっしょにたくさん思い出作りましょう。



ぬまた まお
沼田 茉央ちゃん(0歳)

りんごジュース大好き！
上手に飲めるよ。

市公式 LINE の
申請が便利です



クイズ&アンケート

回答者の中から抽選でプレゼントが当たります。当選の発表は、引換券の発送をもって代えさせていただきます。

〇 今月の広報紙クイズ

Q 現在、市はいくつの町内会があるでしょうか？

3〇町内会

ヒント...2・5ページ

〈先月号の答え:ソルト〉

〇 アンケート

- Q1 今月号で良かった内容や写真を教えてください。
- Q2 取り上げて欲しい内容や企画を教えてください。
- Q3 広報紙に関するご意見・ご感想をお聞かせください。

応募方法

次の①～⑥を記入(必須)のうえ、ハガキ、お便り、メール、または申込フォームからご応募ください。
①クイズの〇に入る数字、②アンケートの回答、③住所、④氏名、⑤年齢、⑥電話番号

<宛先> 〒353-8501 志木市中宗岡1-1-1
志木市役所市政情報課「広報しき12月号」係
☒ koho@city.shiki.lg.jp

<締切> 12月20日(月) ※消印有効

※プレゼントの受渡しにあたり、当選者の氏名や住所の一部をプレゼント提供者へお伝えすることを予めご了承ください。



▲申込みフォーム

今月の
プレゼントは

ワークショップ MIRAI

『講座の受講体験』

3人

※プレゼントの有効期限は3月末までとなります。

先日オープンした、平日午前と土・日曜日がシェアスペース、平日午後からは民間学童保育になるハイブリッド施設。

会議やカルチャー教室など多目的に利用できるレンタルスペースは、なんと1時間400円～の格安価格です！

プレゼントは、「超初心者OK★スマホひとつで出来る動画作成講座」の受講体験です。講座の詳細は、ワークショップMIRAIホームページをご覧ください。



ワークショップMIRAI 柏町6-29-77

利用時間や貸出スペースなど、詳しくは右記ホームページをご確認ください。



志木市の人口・世帯数

令和3年11月1日現在 ()内は前月比

人口	76,642人 (-70人)
男	37,931人 (-49人)
女	38,711人 (-21人)
世帯数	35,815世帯 (-28世帯)

志木市役所

〒353-8501 志木市中宗岡1-1-1(代表)

☎048(473)1111(代表) ☎048(474)4384(代表)

開庁時間

月～金曜日…8時30分～17時15分

柳瀬川駅前出張所

☎048(472)4449

志木市役所出張所(仮設)

☎048(473)3988

新型コロナウイルス感染症の感染拡大防止のため、当面の間、金曜日17時15分に閉庁します。また、土曜日の志木市役所出張所(仮設)は閉所となります。

- 🖥️ ホームページ <https://www.city.shiki.lg.jp/>
- 📱 携帯電話向けページ <https://www.city.shiki.lg.jp/mob/>
- 🐦 ツイッター https://twitter.com/Shiki_City
- 📘 facebook <https://www.facebook.com/shikicity>



ホームページ

広報しきが
スマホで
読める

