



特集1

減らソルトで健康に P2

特集2

令和2年度
志木市の決算報告 P6

校了5

減らソルトで健康に

おいしく減塩!



プロジェクト

日本人の主食といえばお米。佃煮や漬物、塩鮭など、しょっぱい食べ物といっしょに食べる白米は、おいしさ倍増ですよ。しかし、塩分の摂り過ぎは、脳卒中や心筋梗塞といった大きな病気につながる可能性があり、塩分を減らすことが日本人の食習慣において大きな課題となっています。

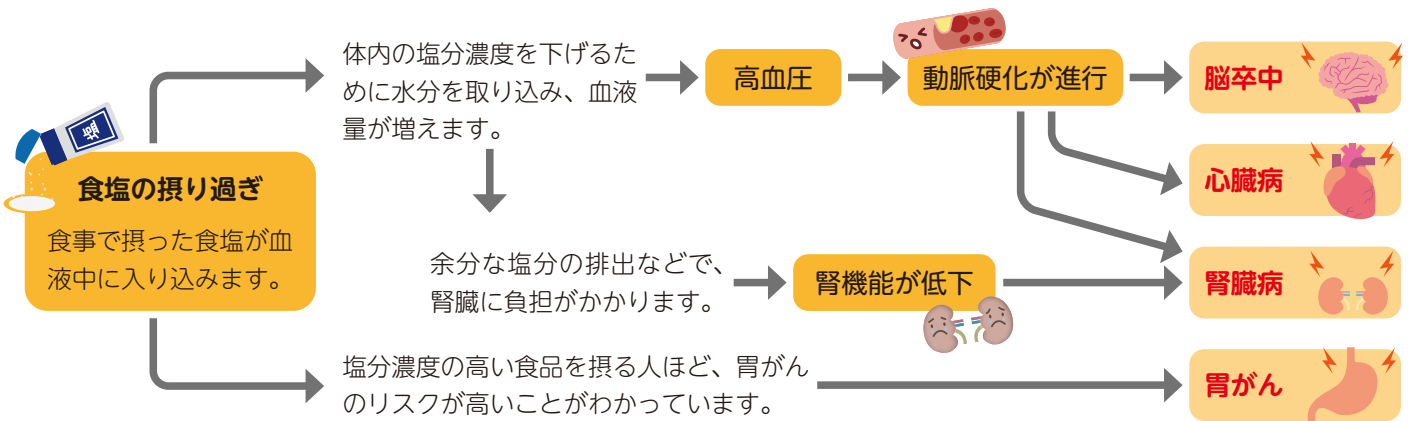
市では、平成29年度から減塩をキーワードにした「おいしく減塩!『減らソルト』プロジェクト」に取り組んでいます。この機会に、塩分の適切な摂り方を知り、おいしく、手軽に食生活を見直してみませんか。

問合せ／健康政策課 内線2475

なぜ減塩が必要なの？

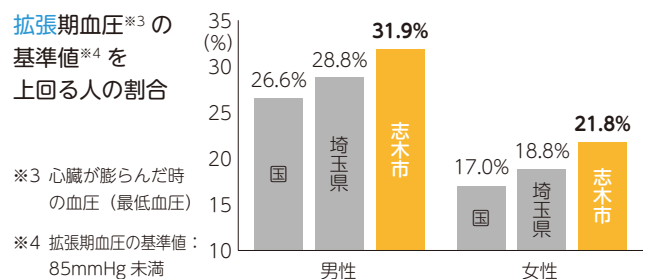
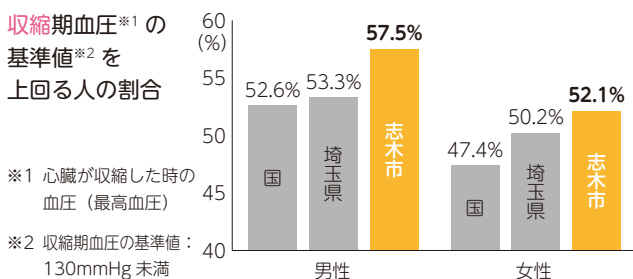
塩分の正体であるナトリウムという栄養素は、体の水分量を調節するうえで大切な働きをしていますが、継続的な塩分の摂り過ぎは高血圧を引き起こします。高血圧は「サイレントキラー」とも呼ばれ、自覚症状はほとんどありません。しかし、痛みや不快感などの症状がなくても体は徐々にダメージを受けていき、ゆくゆくは脳卒中や心筋梗塞といった大きな病気につながる可能性があります。高血圧を予防するためにも、早い時期から減塩を心がけることが重要です。

食塩の摂り過ぎが招く病気



志木市の現状

市では、高血圧に関連する循環器系の疾患で医療機関を受診する割合が毎年上位を占めており、国や県に比べ、収縮期血圧及び拡張期血圧ともに基準値を上回る人の割合が高いことがわかっています。





おいしく減塩ポイント

減塩は難しい、味気ないというイメージがあるかもしれませんが、ちょっとしたコツをつかめば、毎日の食事で簡単に、おいしく減塩することができます。

1日の食塩摂取量

厚生労働省が推奨する1日の食塩摂取量の目標量は、右記のとおりです。

しかし、志木市民の1日の食塩摂取量は男性10.0g、女性8.7gで、目標量よりも上回る結果となっています。

厚生労働省が推奨する1日の食塩摂取量の目標量

男性
7.5g未満

女性
6.5g未満

高血圧の人
6.0g未満

食べ方の工夫

Point
1

麺類の汁は全部飲まない

しょうゆラーメンのスープを全部飲み干した場合→塩分7.1g
半分残した場合→塩分4.2g



Point
2

塩分の多い食品は控えよう

カップラーメンや漬物などは塩分が多いため、食べる回数を減らすことから始めましょう。

例) カップラーメン→塩分約5g
梅干し1個(10g)→塩分約2.2g

Point
3

調味料はかけるより”つけよう”

小皿に少量出して、素材の味が消えない程度につけて食べましょう。



Point
4

パッケージの食塩相当量をチェックしよう

食塩相当量(g) = ナトリウム量(mg) × 2.54 ÷ 1,000

栄養成分表示 1食分(25ml)当たり	
エネルギー	102 kcal
たんぱく質	0 g
脂質	10.5 g
炭水化物	1.5 g
ナトリウム	315 mg
食塩相当量	0.8 g

作り方の工夫

Point
1

旬の食材を選ぼう

素材自体のうまみが強く、少ない調味料でおいしく食べられます。



Point
2

香りを活用しよう

香味野菜や香辛料、柑橘果汁などは、塩分をほとんど含まず、味にアクセントがつけます。



Point
3

酸味を効かせよう

酢やケチャップなどの酸味は、少ない塩味でも味を際立たせます。



Point
4

味噌汁、スープは具たくさんにしよう

汁には塩分が多く含まれますが、具たくさんにすれば汁の量を減らせます。





作ってみよう！減塩料理

家庭で簡単にできるおいしい減塩レシピを紹介します。

志木市のクックパッドで減塩レシピを公開中！



さけ 鮭とじゃが芋のチーズクリーム煮

材料(2人分)

鮭	120g(小2切れ)	エリンギ	40g
酒	小さじ1	バター	小さじ1
こしょう	少々	A〔牛乳	1/2カップ
片栗粉 <small>かたくりこ</small>	小さじ1	スライスチーズ	2枚
じゃがいも	80g	パセリ	少々
いんげん	30g		

作り方

- ①鮭は1人3切れになるように切り分け、酒、こしょうをしておく。
- ②じゃがいもは1cm幅くらいの半月切り、いんげんとエリンギは1/2の長さに切り、合わせて皿に乗せ、電子レンジで柔らかくなるまで(600Wで2分30秒ほど)加熱しておく。
- ③中火に熱したフライパンにバターを熱し、①に片栗粉をまぶして火が通るまで焼き、②、Aを加えて混ぜ合わせ、チーズが溶けるまで加熱して火を止める。
- ④器に盛り、パセリを飾る。



減塩ポイント

乳製品のkokoroと香りで、おいしく食べられます。



<保育園の減塩給食>

ほうれん草の海苔あえのり

材料(2人分)

ほうれん草	60g
もやし	40g
にんじん	10g
刻み海苔	2g
しょうゆ	小さじ1

作り方

- ①ほうれん草をゆでて食べやすい大きさに切る。
- ②にんじんは千切りにしてゆでる。
- ③もやしをゆでる。
- ④ゆでた野菜と刻み海苔を和えてさっくり混ぜ、しょうゆで味を整えたらできあがり。

野菜嫌いの子どもたちでもおいしくペロリ！
長年にわたり子どもたちに人気のレシピです。



減塩ポイント

海苔の風味を生かすことにより、無理なく調味料を減らせます。



減らソルトフェスタへ行こう

市民の皆さんに減塩への意識をより一層高めてもらうため、市民会館で減塩イベントを開催します。イベントを通じて楽しく減塩方法を学んでみませんか。



ロビー展示 12時~13時30分

- ・減らソルトレシピコンテストの応募作品展
- ・減らソルトプロジェクト展
- ・食生活改善推進員協議会活動報告コーナー
- ・採れたて!しきの野菜市 など



◀前回(平成29年度)開催の減らソルトフェスタの様子

減らソルトレシピコンテスト表彰式 13時~13時30分

市長賞、教育長賞、市議会議長賞、カパル賞、ハウス食品グループ本社賞、大東ガス賞、マルイファミリー志木賞、ヤオコー賞、十文字学園女子大学賞、女子栄養大学賞、志木市食生活改善推進員協議会賞、審査員特別賞を表彰します。

減らソルトレシピコンテストとは…

「減らソルト」プロジェクトの一環として、「減塩」を意識したオリジナルレシピを募集しました。その結果、市内外から89通もの応募がありました。書類選考による一次審査と、運営による調理、試食審査を行う最終審査において、入賞者12人を決定しました。



応募総数 89通!!

講演「今日から使える減塩のいろは」 13時30分~15時

女子栄養大学栄養クリニック教授である蒲池桂子^{かまちけいこ}さんを講師に招き、誰にでも必要な、すぐに役立つ「減塩」についてお話しいたします。



定員・申込方法

定員/300人(先着順)

申込み/11月10日(水)までに電話、メールまたはFAXで健康政策課へ

☎ 健康政策課 内線2475 ☎ 048(471)7092

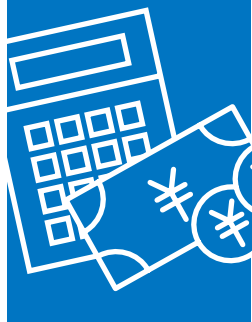
✉ kenkou-seisaku@city.shiki.lg.jp

▼参加希望者の名前と電話番号をお伝えください。

来場者全員にオリジナルクリアファイルをプレゼント!



令和2年度 志木市の決算報告



令和2年度の決算が、令和3年志木市議会9月定例会で認定されました。
私たちが納めた税金がどのように使われ、また、市の財政がどのような状況にあるのかをお知らせします。

問合せ／財政課 内線2252

※1千万円未満を四捨五入しています。そのため合計があわない場合があります。

一般会計

令和2年度の一般会計の決算額は、歳入が365億4千万円、歳出が348億円になり、差引額17億4千万円となりました。

ここから、翌年度の事業に使うために繰り越すべき財源（約1億円）を差し引いた額の16億4千万円（黒字額）が実質収支額となっており、前年度に比べると8千万円の減少となりました。この実質収支額は、令和3年度の歳入に繰り越されます。

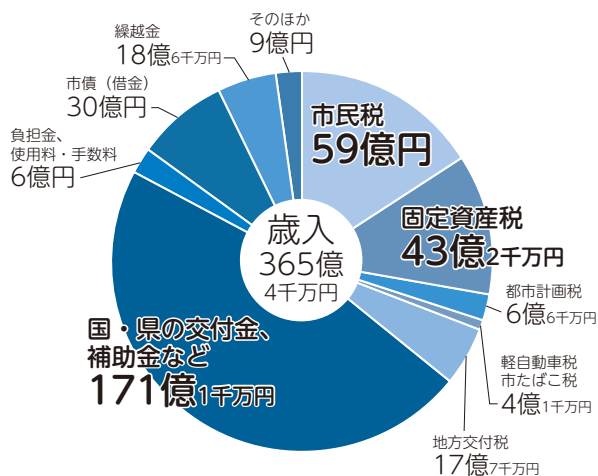
また、市の貯金である財政調整基金の残高は、30億円となっており、前年度に比べると5億1千万円の増加となりました。

市民1人あたりでは…

市税の負担……………15万円

市民サービスに使われたお金…45万円

※市税の負担は、市税収入額を人口76,601人（令和3年3月31日現在）で除した額
※市民サービスに使われたお金は、一般会計の歳出額を市民一人あたりに換算した額



歳入

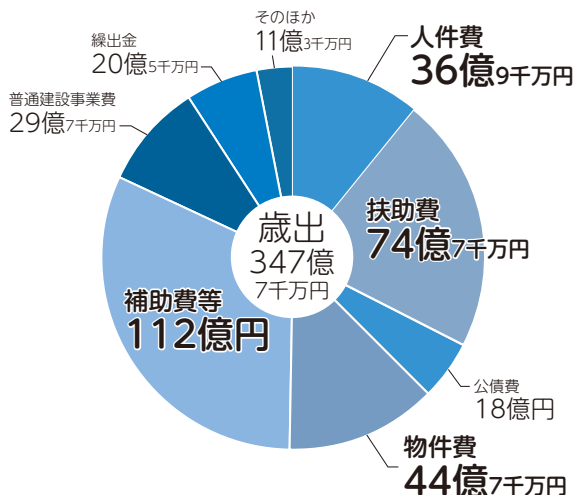
歳入の総額は、前年度に比べて、107億1千万円の増加となりました。

この増加の主な要因としては、財政調整基金や公共施設安心安全化基金繰入金などが4億2千万円の減となったものの、特別定額給付金給付事業費補助金や新型コロナウイルス感染症対応地方創生臨時交付金の増などにより国庫支出金が90億9千万円の増、庁舎建設事業債の増などにより地方債が11億9千万円増となったことによるものです。

歳出

歳出の総額は、前年度に比べて、108億3千万円の増加となりました。

この増加の主な要因としては、特別定額給付金や幼児教育・保育の無償化に係る保育料・入園料負担金の増などにより補助費等が77億9千万円の増、庁舎建設事業や小・中学校体育館空調設備設置事業の増などにより普通建設事業費が13億円の増、会計年度任用職員制度開始などにより人件費が4億5千万円の増となったことによるものです。



※地方財政状況調査のルールにより整理しているため、決算額があわない箇所があります。

特別会計・企業会計

特別会計は、国民健康保険や介護保険など市が特定の事業を行う場合に一般会計と区別して設置し、その特定の歳入をもって特定の歳出に充てるものです。

企業会計は、独立採算制を原則とする企業的色彩の強い事業を行う場合に、法令や条例に基づいて設置するもので、本市では、水道事業や下水道事業が該当します。

市債残高の推移と経常収支比率

市債（市の借金）残高は、企業会計の返済が進んだものの、庁舎建設事業などの借入額が大きかったため、前年度より6億5千万円の増となりました。今後も、将来に役立つ財産形成のために、財政負担を考慮しながら計画的な借入と返済をしていきます。

経常収支比率は、定期的な収入（特定財源以外）の何割が、定期的な支出に使われたかを表します。令和2年度は前年度比で0.3ポイント改善しました。

この比率が低いほど、市の独自事業に使えるお金が多くなり、この比率が90%を超えると、財政の硬直化が進んだ状態と考えられます。

財政状況は健全

健全化判断比率の基準では、市の財政状況は健全を維持しています。

しかし、これらの数値には、現在進めている新庁舎建設をはじめとした公共施設の更新経費や借地となっている公園用地などを取得することになった場合に発生する費用などは含まれていません。こうしたことにも注意しながら財政運営を進めていく必要があります。

●令和2年度特別会計

会計名	歳入額(うち一般会計繰入金)	歳出額
国民健康保険	67億4千万円(3億6千万円)	63億9千万円
志木駅東口地下駐車場事業	5千万円(-)	4千万円
介護保険	48億1千万円(7億3千万円)	47億5千万円
後期高齢者医療	9億8千万円(1億6千万円)	9億6千万円

●令和2年度企業会計

水道事業

収益的収入及び支出(税抜)	収入	支出	当年度純利益
	13億8,750万円	12億73万円	1億8,676万円
資本的収入及び支出(税込)	収入	支出	不足額
	1,961万円	4億3,902万円	4億1,941万円

下水道事業

収益的収入及び支出(税抜)	収入	支出	当年度純利益
	19億293万円	17億1,375万円	1億8,917万円
資本的収入及び支出(税込)	収入	支出	不足額
	4億5,536万円	8億4,705万円	3億9,169万円

※資本的収入及び支出において不足する額については、損益勘定留保資金などで補填しました。

●市債残高の推移

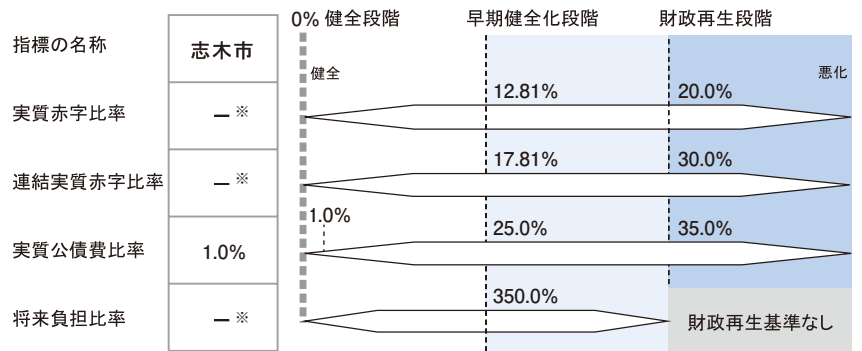
会計名	平成30年度末	令和元年度末	令和2年度末
一般会計	162億7千万円	165億4千万円	178億1千万円
志木駅東口地下駐車場事業	1億円	6千万円	3千万円
水道事業	24億9千万円	22億7千万円	20億4千万円
下水道事業	46億円	42億4千万円	38億9千万円
市全体	234億7千万円	231億2千万円	237億6千万円

市民1人あたりでは…
借金残高……31万円(前年度比+1万円)

●経常収支比率

令和元年度 94.1% → 令和2年度 93.8%

●健全化判断比率



※「実質赤字比率」及び「連結実質赤字比率」は、実質赤字額がありませんので、数値は表示されません。また、「将来負担比率」は、将来支払う借金の返済額などよりも地方交付税や基金などの将来の収入見込額の方が大きいため、数値は表示されません。

●資金不足比率

企業会計の名称	志木市	経営健全化基準
水道事業会計	-	20.0%
下水道事業会計	-	

※資金不足額がないため「-」と表示されます。



市ホームページでも、財政状況を公開しています。



主な支援策のご案内

新型コロナウイルス感染症に関する市や国などが取り組む主な支援策をご案内します。
詳細は、市ホームページまたは、各問合せ先にお問い合わせください。

問合せ先が志木市の支援策

※…地方創生臨時交付金対象事業

支援策	問合せ	
会計年度任用職員の採用(緊急雇用)※	人事課	内線2116
志木市元気の出るまちづくり活動報奨金制度	市民活動推進課	内線2149
プレミアム付商品券※(発行:志木市商工会)	産業観光課	内線2161
新しい生活様式対応経費補助金(第2弾)※	産業観光課	内線2161
雇用調整助成金申請費補助金※	産業観光課	内線2161
新型コロナウイルス感染症生活困窮者自立支援金 (相談9時~16時)	共生社会推進課	内線2493
	社会福祉協議会	☎048(485)1177
住居確保給付金(相談9時~16時、予約優先)	基幹福祉相談センター	☎048(456)6021
フードバンク事業(食料支援)※	基幹福祉相談センター	☎048(456)6021
介護保険料の減免	長寿応援課	内線2425
子育て世帯生活支援特別給付金	子ども支援課	内線2445
求職活動期間の保育料の補助※	保育課	内線2451
新型コロナウイルス感染症ワクチン接種	新型コロナウイルス感染症ワクチン 接種支援室	☎048(486)2950
国民健康保険税の減免	保険年金課	内線2462
傷病見舞金・傷病手当金の支給(国民健康保険)	保険年金課	内線2462
後期高齢者医療保険料の減免	保険年金課	内線2470
傷病手当金の支給(後期高齢者医療保険)	保険年金課	内線2470
国民年金保険料の納付困難時の臨時特例手続き	保険年金課	内線2466

問合せ先が国や県などの支援策

支援策	問合せ	
新型コロナワクチンに関する国への問合せ窓口	厚生労働省新型コロナワクチン コールセンター	☎0120(761)770
新型コロナワクチンに関する医学的な相談窓口	埼玉県の専門相談窓口	☎0570(033)226
新型コロナウイルス感染症に関する電話相談	県民サポートセンター	☎0570(783)770
受診先の確認・受診を迷う場合の電話相談	埼玉県受診・相談センター	☎048(762)8026
生活福祉資金の特例貸付	社会福祉協議会	☎048(485)1177
月次支援金	月次支援金事務局相談窓口	☎0120(211)240
埼玉県感染防止対策協力金	埼玉県中小企業等支援相談窓口	☎0570(000)678
セーフティネット保証(4号・5号)	埼玉県信用保証協会	☎048(647)4716
危機関連保証		
埼玉県外出自粛等関連事業者協力支援金	埼玉県中小企業等支援相談窓口	☎0570(000)678
埼玉県酒類販売事業者等協力金		
雇用調整助成金	ハローワーク朝霞	☎048(463)2233
	コールセンター	☎0120(60)3999
新型コロナウイルス感染症対応休業支援金・給付金	新型コロナウイルス感染症対応休業 支援金・給付金コールセンター	☎0120(221)276
国民年金・厚生年金保険料の納付や手続きなど	川越年金事務所	☎049(242)2657

コロナ禍でも頑張る中小企業を応援します

産業観光課 内線2161

市では、新型コロナウイルス感染症の影響を受けている事業者の活動継続を支援するとともに、感染拡大を防止するため、市独自の緊急対策を実施します。

新しい生活様式対応経費補助金（第2弾）

新型コロナウイルス感染症の影響を受けた中小企業や個人事業主への支援策として、本年5月に実施した「新しい生活様式対応経費補助金」の受付を再開します。

5月実施時の対象事業に加え、抗体検査キットの購入費や従事者が民間検査機関において実施するPCR検査にかかる費用も対象とするほか、すべてを市内の事業所から調達した場合は、補助金交付限度額を10万円上乘せします。

- 対象** ・市内に設備などを設置する拠点(店舗・事業所)を有する中小企業者
 ・市内に住所を有し、かつ、市内に設備などを設置する拠点(店舗・事業所)を有する個人事業主

対象経費例 ・テイクアウトやデリバリーを行う事業(食材の購入費を除く)

- ・感染防止のため個室等店舗レイアウトの改修やパーテーションの設置
- ・キャッシュレス決済端末やセルフレジなどの非接触型ツールの導入
- ・感染防止のための設備(消毒設備、換気設備など)の購入・施工
- ・マスク、消毒液、抗原検査キットなどの感染防止に係る消耗品の購入
- ・テレワーク環境やWEB会議システムなどの構築
- ・従業員が民間検査機関において実施するPCR検査(拡充)

▼上記のいずれかに該当するもので、新しい生活様式に対応するための経費が10万円以上になるものを対象とします。詳細は市ホームページをご覧ください。

▼今年5月に実施した際の補助金を受けている場合は、対象となりません。

補助額 1事業所につき対象経費の10/10、補助限度額30万円

▼すべてを市内事業者から調達した場合は、限度額を10万円上乘せします。

申請受付開始日 11月1日(月)

雇用調整助成金申請費補助金

新型コロナウイルス感染症の影響により従業員を一時的に休業させた場合に、市内中小企業及び小規模企業者が、雇用調整助成金(雇用安定助成金を含む)を公共職業安定所に申請する際の手続きにかかる社会保険労務士に支払う費用の一部を補助します。

対象 市内に事業場のある中小企業及び小規模企業者で、埼玉労働局から雇用調整助成金(雇用安定助成金を含む)について、支給(不支給)決定を受けており、申請を社会保険労務士に委託している者

補助額 対象経費の2/3かつ1事業所あたり10万円を限度

対象経費 申請にかかる社会保険労務士への委託料、報酬及び着手金

▼詳細は市ホームページをご覧ください。

申請受付開始日 11月1日(月)

11月12日から25日は「女性に対する暴力をなくす運動」期間です



子ども支援課 内線2446

配偶者やパートナーからの暴力（DV）、性犯罪・性暴力、ストーカー行為、売買春、人身取引、セクシュアル・ハラスメントなど女性に対する暴力は、女性の人権を侵害するものであり、決して許されない行為です。こうした暴力を根絶するためには、被害が起きていることに自身や周囲の人が気づき、相談機関へ早めに相談することが大切です。

DVに見られる暴力の種類

暴力にはさまざまな形態があります。これらは単独で起こることもありますが、多くのケースでは複数の暴力が重なって起こります。また、DVの中で、特に交際中の相手から受けるさまざまな暴力を「デートDV」と呼んでいます。

ひとりで悩まないで相談を

「暴力の被害に遭っているかも…」と気付いたときは、ひとりで悩まないで相談してください。また、緊急性の高い場合には、迷わず110番してください。



▲相談機関一覧

SNSでも相談ができます

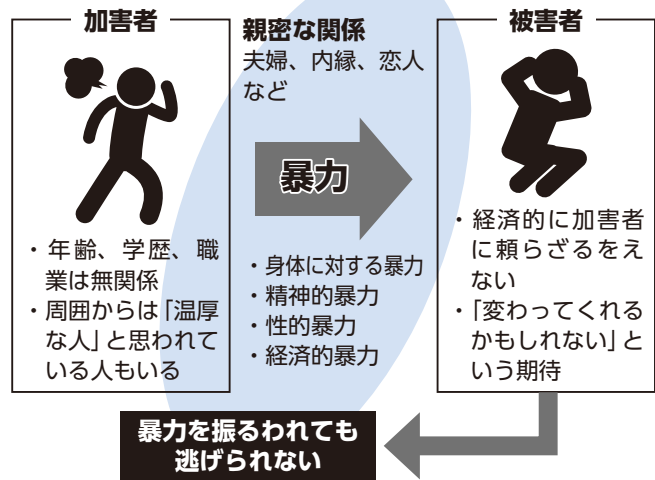


▲DV相談+ (プラス)



▲性暴力の相談 [キョウジツシュ]

DV(イメージ図)



志木市落ち葉銀行

環境推進課 内線2317

家庭において清掃・収集した落ち葉や剪定枝^{せんてい}を預金とみなして、窓口または収集時に申請した人に「落ち葉銀行」の通帳を交付し、貯まったポイントに応じて交換品を提供します。

今年も11月から実施し、昨年同様に持ち込みと戸別訪問で回収をします。

収集方法など

受入期間 11月～令和4年3月31日

対象 市内に住所を有する者、市内で活動する市民グループ

収集方法 事前に環境推進課(第2庁舎)で志木市落ち葉銀行の通帳の交付を申請のうえ、いずれかの方法で収集

自己搬入…大村商事株式会社(下宗岡2-18-20)へ直接搬入

戸別収集…①窓口または電話で指定日の中から都合のいい日を予約

②予約した収集日に、玄関先または敷地内に落ち葉を置いておく

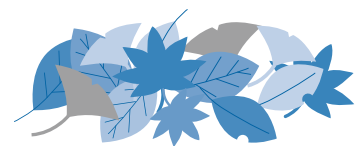
③指定された時間帯に立ち会い、通帳に記入してもらう

戸別収集指定日

11月11日(木)・19日(金)・27日(土)、12月2日(木)・10日(金)・18日(土)、
令和4年1月13日(木)・21日(金)・29日(土)、2月18日(金)、3月25日(金)

交換品 45リットルのごみ袋2つにつき、次のいずれか1つと交換できます

- 堆肥1キロ
- 志木の恵水「水輝」1本(500ml)
- トイレトーパー3個
- ゴーヤの苗1本



公共下水道普及率100%をめざして

下水道施設課
☎048(473)1299(代)

注目情報

募集

イベント

講座

健康

くらし

相談

医療

連載

志木市の公共下水道普及率は99.5%で県内一位です。より良い生活環境をつくるためにも、下水道処理区域にお住まいの人、建物を所有している人は公共下水道への接続をお願いします。

下水道がなかったら…

日本の人口増加に伴い、工場がたくさん建設された時代がありました。しかし、当時は下水道が普及しておらず、たくさんの工場や家庭から出た汚れた水が直接河川へ流れてしまっていたため、一部の川では魚がすめないほど汚れ、悪臭がしていたほどでした。わたしたちが清潔な環境で健康に暮らすためには、いまでは下水道はなくてはならないものになっています。



▲昭和47年の新河岸川の様子

下水道の役割

①生活環境の改善

下水道を整備することによって、トイレや洗濯、炊事、風呂などの生活排水は、地中にある下水管に直接排除されるようになります。悪臭やハエ、蚊の発生が少なくなり、街が清潔になります。



▲生活排水は下水管を通り排除されます

②浸水被害の解消

都市に降った雨水を下水管を通して河川へ放流したり、貯留・浸透することにより、浸水から街をまもりまします。また、大雨による河川の増水などで自然に流れ出ない場合は、雨水ポンプ場で雨水をくみ上げ、川や海へ放流します。



▲雨水は、下水管を通り貯留または河川へ放流されます

③公共用水域の水質保全

家庭や工場から出る下水は、地中にある下水管を通して終末処理場に送られ、きれいな水に処理してから流すため、川や海の水がきれいに保たれます。



▲下水は処理場を経由し、きれいな水へと処理されます

新庁舎にあなたのお名前を刻みます！ 新庁舎建設事業への寄附金を募集します

新庁舎建設推進室 内線2345

新庁舎建設事業への寄附金を募集します。一定額以上の寄附をいただいた個人及び市内事業者・団体の皆さまへは、感謝状を贈呈するとともに、新庁舎へ設置する「芳名板」へお名前を刻印します。

申込みについて

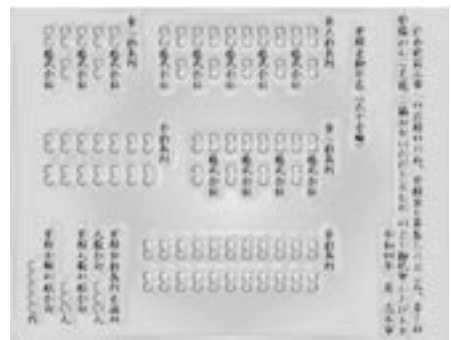
申込み方法は、個人と市内業者または市内団体で異なりますのでご注意ください。

個人の場合	
寄附方法	ふるさと応援資金から申込み
寄附金額	10万円未満または10万円、20万円、30万円、50万円から選択
寄附金の取扱い	10万円以上の場合、感謝状の贈呈、芳名板に刻印(希望者のみ) 10万円未満の場合、お礼状の贈呈



▲新庁舎完成のイメージ

市内事業者・市内団体の場合	
寄附方法	申込書を新庁舎建設推進室(第2庁舎)に提出
寄附金額	20万円未満または20万円、30万円、50万円から選択
寄附金の取扱い	20万円以上の場合、感謝状の贈呈、芳名板に刻印(希望者のみ) 20万円未満の場合、お礼状の贈呈



▲芳名板のイメージ

申込期間(共通) 11月1日(月)～令和4年4月まで(予定)



▲市ホームページ

▼詳細は、市ホームページをご覧ください。

定期的に健(検)診を受診しましょう

健康政策課 内線2464

市では、志木市国民健康保険に加入している人を対象に、特定健診・がん検診を実施しています。あなたのため、あなたの大切な人のためにも1年に1回、健(検)診を受診し、健康状態を確認して自分に合った健康習慣を見つけましょう。

対象 志木市国民健康保険に加入している人

内容 特定健診、がん検診、人間ドック

▼がん検診は、国民健康保険以外の保険に加入している人も受診できます。

実施期間及び費用

種類	期間	自己負担額
特定健診	12月31日(金)まで	1,000円
がん検診	令和4年2月28日(月)まで	200円～1,600円(種別によって変わります)
人間ドック	令和4年3月31日(木)まで	10,000円

▼詳細は、市ホームページをご覧ください。



▲市ホームページ

令和2年度市職員の給与及び不祥事防止の取組状況の公表

人事課 内線2116

市では、行政運営の効率化を図り、最小の職員数で最大の効果を上げるため、志木市定員管理計画を策定しています。この計画を基本に、今後も限られた予算と人員の中で行政サービスを提供していきます。

歳出に占める人件費の割合は減少

令和2年度の歳出のうち、人件費は10.6%でした。

令和元年度は13.5%であったため、歳出に占める人件費の割合は前年度と比較して2.9%減少しています。

令和2年度人件費の状況(一般会計)			職員数の推移				
歳出額(A)	人件費(B)※	人件费率(B/A)	区分	令和元年度	令和2年度	令和3年度	対前年度比
347億7千万円	36億9千万円	10.6%	職員数	390人	388人	388人	増減なし

※市長、副市長、市議会議員の給料・報酬などを含む

市長の給料は県内で7番目に低い水準

志木市の市長・副市長の給料は、さいたま市を除く県内39市の中で、33番目となっており、下から7番目に低い水準となっています。

(注)給与条例に基づく(特例条例などによる減額措置の影響額を除く)

特別職の報酬などの状況	
役職名	給料月額
市長	868,000円
副市長	764,000円
教育長	722,000円

平均給料月額は、310,800円

平均給料月額は、国家公務員を学歴別、経験年数別に区分し、その区分ごと平均給料と比較するラスパイレース指数とは異なり、各自治体が算定した平均給料であるため、職員の平均年齢による差があらわれます。

志木市の場合は、近隣市と比較して、職員の平均年齢は高くなっていますが、計画的な定員管理により、若い職員の割合が増えていることから、平均給料月額は中位にあります。

職員の給料月額と平均年齢の状況(一般行政職)			等級及び職制上の段階ごとの職員数				
区分	平均給料月額	平均年齢	等級	等級別基準職務	人数(構成比)	職制上の段階	
志木市	310,800円	42.4歳	1級	主事補・技師補の職務	25人(6.5%)	主事補級	
近隣市	朝霞市	323,500円	42.4歳	2級	主事・技師の職務	73人(18.9%)	主事級
	新座市	301,300円	39.1歳	3級	主任の職務	100人(25.8%)	主任級
	和光市	309,400円	41.3歳	4級	主査の職務	81人(20.9%)	主査級
人口が同規模の市	蕨市	318,200円	41.0歳	5級	主幹の職務	39人(10.1%)	主幹級
	鶴ヶ島市	317,300円	42.3歳	6級	課長の職務	43人(11.1%)	課長級
			7級	次長・参事の職務	14人(3.6%)	次長級	
			8級	部長の職務	12人(3.1%)	部長級	

※「令和3年度埼玉県下市職員の給料手当等の調査」から引用

ラスパイレース指数

ラスパイレース指数は、4月1日現在での国家公務員の平均給料月額を100とした場合の地方公務員の給料の程度を指数で表すものです。志木市は99.3ポイントで、さいたま市を除く県内39市の中で下から13番目となっています。

不祥事防止に関する取組

公益通報制度の運用状況などを公表します。今後についても、職員一人ひとりの自覚を高め、不祥事防止のさらなる徹底を図ります。

公務員倫理(コンプライアンス)研修 …計1回

公益通報 …2件

ラスパイレース指数の推移			
区分	平成30年度	令和元年度	令和2年度
志木市	97.7	98.3	99.3
朝霞市	101.6	101.7	101.6
新座市	100.0	100.0	100.7
和光市	101.2	101.8	99.5
県内市町村平均	99.1	99.0	99.0
県内市平均	100.2	100.1	100.0
埼玉県	100.3	100.0	101.4

⚠️ 新型コロナウイルス感染症の状況により、イベントなどが中止・延期となる場合があります。詳しくは、市ホームページなどをご覧ください。

募集

ファミリー・サポート・センター会員募集

子育ての援助を受けたい人(お願い会員)と援助を行う人(まかせて会員)の会員組織です。センターが条件や要望にあった会員同士を紹介し、子育ての援助をしてほしい人の家庭を支援します。

● お願い会員入会説明会

とき	ところ
11月11日(木) 10時～11時	市役所(第1庁舎)
11月26日(金) 10時～11時	
12月10日(金) 10時～11時	いろは遊学館
12月25日(土) 10時～11時	

対 市内在住・在勤の人

▼ 1回の受講で登録できます。

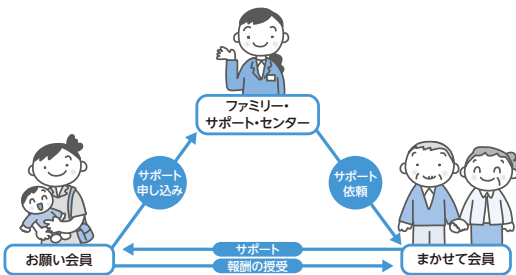
▼ 出席できない場合はご相談ください。

▼ まかせて・両方会員の講習会は、2月を予定しています。

持 保護者の写真(縦3cm×横2.5cm、スナップ写真) 2枚

保 あり(要事前申込み)

申 各日程の前日13時までに、電話でファミリー・サポート・センター(子ども支援課内)へ
☎048(473)1125



埼玉県南西部の見どころを訪れる南西部自転車さんぽ参加者募集

埼玉県南西部地域(志木市、朝霞市、和光市、新座市、富士見市、ふじみ野市、三芳町)の見どころスポットを自転車で巡っていただける人を募集します。

対 次の要件をすべて満たす人

- 小学生以上で正しい交通ルールを守って参加できる人
- 見どころスポットを1か所以上訪れることができる人
- 自転車保険に加入している人

費 無料(飲食代や保険代など、各自で巡る際にかかる費用は参加者負担)

申 12月6日(月)までに、下記のとおり、埼玉県南西部地域振興センターへ

- ①氏名・年齢・連絡先・お住まい・自転車保険に加入しているかを記入のうえ、メールで申込み
- ②申込み後、1か所以上写真を撮り、アンケートとともにメールで提出

▼ 写真とアンケートを提出した人の中から抽選で、15人にオリジナルグッズをプレゼントします。

▼ アンケートは埼玉県南西部地域振興センターホームページから入手できます。

問 埼玉県南西部地域振興センター

☎048(451)1110

F048(451)1113

E j5111104@pref.saitama.lg.jp



完全個別なのに通い放題の塾

浦上松陰塾



無料体験実施中!
お問い合わせください。

志木市上宗岡5-20-30

☎0120-792-808

showin@uragami-juku.com

https://showin-juku.jp/uragami/



- ・ 不用品・粗大ごみの処分
- ・ お部屋の中のお片づけ
(生前整理・遺品整理)

明朗な会計

女性も安心

大村商事株式会社

OHMURA 志木市下宗岡2-18-20

www.ohmura.info

大村商事

家事

0120-538-113



朝霞税務署アルバイト募集

- 内** 確定申告書作成パソコンの操作補助、データの入力、書類の整理、受付・窓口案内など
- 対** 受付・案内業務ができる人、基本的なパソコン操作ができる人
- 雇用期間** 令和4年1月～3月までのうち、1～3か月間程度
- 勤務日数** 月～金曜日の祝休日を除く週5日間程度
 ▼2・3月の日曜日は勤務する場合あり
- 勤務時間** 9時～17時のうち、4時間～7時間程度
- 勤務場所** 朝霞税務署
- 募集人数** 90人程度
- 賃金時給** 1,010円または1,040円
 ▼交通費の支給あり
- 申** 12月3日(金)(必着)までに、自筆による履歴書を郵送または直接、朝霞税務署へ
 ▼詳細は朝霞税務署まで
- 問** 朝霞税務署 ☎048(467)2211
 ▼自動音声案内に従い「2」を選択

広告付窓口封筒提供者募集

市から発行された各種証明書などを持ち帰る際に利用できる広告付窓口封筒を無償提供していただける事業者を募集します。

詳しくは、市ホームページをご覧ください。

問 総合窓口課 内線2132



◀市ホームページ

芸能祭出演者募集

芸能祭の出演者を募集します。日頃の成果を発表しませんか。

日 令和4年2月20日(日) 10時～16時(予定)

場 市民会館

種目 歌謡・詩吟・剣舞・太鼓・邦楽・邦舞踊・民謡・洋舞踊など

出演条件 市内に活動拠点を置く人

出演料 1団体(個人)につき3,000円

▼1ステージ5分以内

主 志木市芸能祭実行委員会

申 11月19日(金)までに申込書を直接、生涯学習課(第2庁舎)へ

▼出演の可否は、11月30日(火)までに連絡します。

▼申込書は、生涯学習課で配布

問 生涯学習課 内線3131

小学校スマート教員募集(年度途中採用)

小学校低学年における学習指導及び担任などの支援にあたる教員を募集します。

期間 令和4年3月31日(木)まで

▼採用開始時期は相談のうえ決定

勤務日 週5日で8時30分～17時

場 志木市立小学校

対 任用期間内有効の小学校教員免許状所有者

給与 月給約276,000円

申 会計年度任用職員登録申込書に必要事項を記入のうえ、学校教育課(第1庁舎)へ提出(郵送可)

▼申込書受領後、面接を実施します。

▼申込書は市ホームページからダウンロードできます。

▼令和4年度当初採用についてはご相談ください。

▼詳細は、市ホームページをご覧ください。

問 学校教育課 内線3122

市民葬儀委託指定葬儀社

M 宗岡セレモニー
 (宗岡セレモニーホール内)

お見積り相談は
 いつでもお気軽にどうぞ **保冷安置室有**

「宗岡」バス停下車 徒歩2分
 志木市下宗岡 2-21-32

048-483-5066
www.munekaseremo.com

親切第一・市民葬儀

安心 ◎冷蔵安置室→無料
 ◎寝台車→24時間手配

サンレイ
 志木市上宗岡 1-18-32
0120-030-530



くらしの情報



新型コロナウイルス感染症の状況により、イベントなどが中止・延期となる場合があります。詳しくは、市ホームページなどをご覧ください。

イベント

おやこひろば・さんまあるカフェ

毎回楽しいプログラムを用意しています。詳しくは、NPO 法人志木子育てネットワークひろがる輪ホームページをご確認ください。

日 11月12日・19日・26日、12月3日・10日の各金曜日
10時30分～12時30分、13時～14時30分

場 ふれあい館「もくせい」(志木第四小学校北校舎内)

対 子育て中の親子

定 午前・午後各7組

主 NPO 法人志木子育てネットワークひろがる輪

申 当日の10時から14時までに電話で、NPO 法人志木子育てネットワークひろがる輪へ

☎080(6800)4835

HP https://hirogaruwa.com/support_place/sanmaaru/

問 子ども支援課 内線2442

県主催「30代・40代でも大丈夫!正社員になろうプロジェクト」

県内企業などへの就職を目指す人を対象に、正社員就職に役立つ研修や合同企業説明会などを開催します。

日 11月24日(水) 12時～16時

▼ 受付：11時30分から

場 大宮ソニックシティ

対 埼玉県内の企業などへの正社員就職を希望するおむね30代～40代の人

申 プロジェクト特設サイトから申込み

HP <https://seisyainsaitama.com/>

問 埼玉県正社員になろうプロジェクト事務局

☎0120(555)843

▼ 受付：10時～18時(土・日曜日、祝休日を除く)

志木駅東口駅前イルミネーション

志木市の冬の風物詩でもある志木駅東口駅前のイルミネーションが素敵にバージョンアップします。あのキャラクターがついにイルミネーションに。ぜひご覧ください。

なお、新型コロナウイルス感染症の感染拡大防止の観点から、点灯式の様子を市公式 YouTube でライブ配信します(ご来場はお控えください)。

日 点灯式 12月1日(水) 16時45分～17時

点灯期間 12月1日(水)～令和4年2月15日(火)

点灯時間 16時～23時

場 志木駅東口駅前広場、ペDESTリアンデッキ

問 志木市観光協会(産業観光課内) 内線2162



第28回大人のための朗読会

朗読グループ「さんさん」の皆さんによる、大人のための朗読の世界をお楽しみください(手話通訳あり)。

日 11月20日(土) 14時～15時30分

場 柳瀬川図書館

対 どなたでも

定 30人(先着順)

申問 11月9日(火)から電話または直接、柳瀬川図書館へ

☎048(487)2004

▼ 受付：9時30分～17時(月曜日を除く)

お部屋のリフォームしませんか？

張替のご用命はぜひ！ 当店へ

襖、障子、壁紙(クロス)

床 (クッションフロア・ジュウタン)

吉田表具店

TEL 472-9514

090-8589-3442

志木市中宗岡2-17-41

あなたの不安を安心に



上野税理士事務所

TEL 048-472-4802

「税」に関する事、ご相談承ります

志木市館 2-6-11 304A <http://utf.tkcfnf.com>

日…とき 場…ところ 内…内容 対…対象 定…定員(原則、申込み多数の場合は抽選) 費…費用(記入のないものは無料) 講…講師 持…持ち物 主…主催 期…申込期間 保…保育 申…申込み 問…問合せ F…FAX E…Eメール HP…ホームページ

ライブ配信による開催 志木市事業判定会

市が実施する事業の改善や方向性を決定する際に、市民感覚を取り入れることを目的に、事業の効果や必要性などを市民の皆さんが判定する事業判定会を開催します。

なお、新型コロナウイルス感染症の感染拡大防止の観点から、判定会の様子を市公式 YouTube でライブ配信します。

日 11月13日(土) 10時～15時25分(予定)

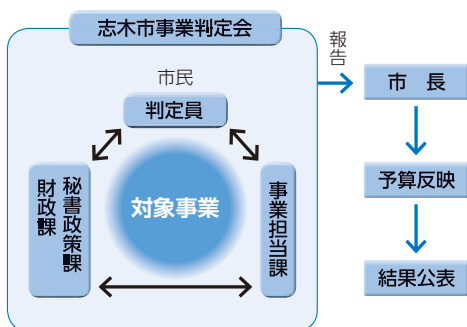
市公式 YouTube

<https://www.youtube.com/c/志木市公式-埼玉県>

問 秘書政策課 内線2216



▲市公式 YouTube



採れたて!しきの野菜市

新米の「宗岡はるか舞」や、市内で採れた新鮮な野菜などが並びます。また、長野県飯綱町のりんごの販売も行います。

日 11月27日(土) 10時～13時(売切れ次第終了)

▼「いろはの渡し」同時開催(有料)

場 いろは親水公園

問 産業観光課 内線2163

ブック・クリスマス会

日 12月4日(土) 13時30分～14時10分

場 柳瀬川図書館

内 人形劇「ぐりとぐらのおきやくさま」、大型絵本「100にんのサンタクロース」ほか

対 3歳くらいからの子どもと保護者

定 50人

申問 11月2日(火)から25日(木)までに電話または直接、柳瀬川図書館へ ☎048(487)2004

ちいさなクリスマス会

日 12月12日(日) 11時～11時40分(10時40分開場)

場 いろは遊学館

内 ピアノ、ハンドベル、大型絵本の読み聞かせ、手あそび

対 0～2歳までの子どもと保護者(1人)

定 15組の親子(先着順)

講 NPO 法人志木子育てネットワークひろがる輪

申問 11月10日(水)から30日(火)までに電話または直接、いろは遊学館へ ☎048(471)1297

市民^{たいどう}躰道大会

日 12月12日(日) 9時30分開会

場 市民体育館

種目 一般法形の部、少年少女法形の部など

対 市内在住・在勤・在学者または連盟加盟者

申 12月3日(金)までに、申込書を生涯学習課(第2庁舎)、市民体育館、秋ヶ瀬スポーツセンターに提出、または FAX で生涯学習課へ

問 生涯学習課 内線3134

F048(474)7009

相続 遺言 後見

～お気軽にご相談ください～

松島行政書士事務所 行政書士 松島 明子

☎048-424-4171

☎080-3431-6033

<http://www.matsu-gyosei.com/>

〒353-0003 志木市下宗岡 4-16-10
営業時間 9:00～17:00 ○土日祝日等○併発外要相談

相続・贈与・遺言書作成
不動産登記・会社設立・商業登記
過払い金請求・裁判所関係書類作成

三浦司法書士事務所
司法書士 三浦和子

☎048(471)5559
相談無料 お気軽にご相談ください

営業時間 平日 9:00～17:00
〒353-0004 志木市本町一丁目4番23号

⚠ 新型コロナウイルス感染症の状況により、イベントなどが中止・延期となる場合があります。詳しくは、市ホームページなどをご覧ください。

イベント

国指定重要有形民俗文化財 「志木の田子山富士塚」公開日(登山日)

- 日 11月1日(月)・4日(木)・6日(土)・7日(日)・9日(火)・12日(金)～15日(月)・18日(木)・21日(日)・24日(水)・27日(土)・30日(火)、12月3日(金)・4日(土)・7日(火)・10日(金) 10時～15時
- ▼ 天候や塚の状態によって、公開が中止になる場合があります。
- 場 田子山富士塚(敷島神社境内)
- 主催 田子山富士保存会(志木市商工会館内)
☎048(471)0049
- ▼ 説明ガイドを希望する場合は、ご連絡ください。

文化財を見に行こう

- 市指定文化財「旧村山快哉堂」(中宗岡5-1)
いろは親水公園工事のため、休館中です。
- 郷土資料館(中宗岡3-1-2)
歴史資料や民俗資料を展示しています。
開館時間 9時30分～16時30分
休館日 月曜日、11月23日(火)
問 郷土資料館 ☎048(471)0573
- 埋蔵文化財保管センター(柏町1-20-19)
市内で出土した土器や石器などを展示しています。
開館時間 9時～17時
休館日 土・日曜日、祝休日
問 埋蔵文化財保管センター ☎048(473)8157

中学生のためのはじめてのアコースティック ギター体験(全6回)

- 日 12月3日(金)・4日(土)・10日(金)～12日(日)・17日(金) 18時～19時
- ▼ 12月11日(土)のみ10時～11時30分
- 場 いろは遊学館
- 対 市内在住・在学の中学生(全日参加できる人のみ)
- ▼ ギターは貸し出し可(右利き用)
- 定 4人
- 講 いろは遊学図書館長
- 申問 11月19日(金)までに電話または直接、いろは遊学館へ ☎048(471)1297
- ▼ 夜間実施のため、申込みの際は、保護者の了承のうえお申し込みください。

ピアノ公演「ダニエル・ハリトーノフピアノ リサイタル2021」

- チャイコフスキー国際コンクール第3位の実力派青年ピアニストが魅せる3つのソナタを堪能してみませんか。
- 日 12月3日(金) 18時30分開演(17時45分開場)
- 場 市民会館
- 内 L.V. ベートーヴェン：ピアノソナタ第8番「悲愴」、第17番「テンペスト」
J. ブラームス：2つのラプソディ、ピアノソナタ第1番
- 対 どなたでも
- ▼ 未就学児のご入場はご遠慮ください。
- チケット 好評発売中
- 費 4,500円(全席指定)
- 主 インプレサリオ東京
- 共催 (公財)志木市文化スポーツ振興公社
- 問 市民会館 ☎048(474)3030

出会いをつなぐ
志木「縁結び」結婚相談所

入会金・登録料 40,000円
月会費 5,000円

埼玉県志木市下宗岡2-21-32
株式会社 宗岡(宗岡セレモニーホール内)
携帯:070-3525-1833(金子)
HP:https://shiki-enmusubi.com

詳しくはHPをご覧ください。お電話でも承ります。

NR 日本仲人連盟 株式会社 日本仲人連盟 加盟

お家のことならお任せください

お見積無料・即日対応

安心できる増改築相談員
火災保険・介護保険適応

お困りございませんか?
・屋根・塗装・防水・外構・大工・内装
・各種リフォーム工事、その他ご相談承ります。

平成建設
埼玉県志木市中宗岡2-17-44-201
TEL/FAX 048-234-9404

日…とき 場…ところ 内…内容 対…対象 定…定員(原則、申込み多数の場合は抽選) 費…費用(記入のないものは無料) 講…講師
持…持ち物 主…主催 期…申込期間 保…保育 申…申込み 問…問合せ F…FAX E…Eメール HP…ホームページ

講座

サロン・ド・もくせい

- 日** 11月19日(金) 14時30分～15時30分
- 場** ふれあい館「もくせい」(志木第四小学校北校舎内)
- 内** 秋の午後に楽しい、おいしい♪
ホクホク芋 & 栗でオータムスイーツづくり
- 定** 10人(先着順)
- 費** 500円
- 講** しょく(食・職)場づくりサポーター
- 主** しょく(食・職)場づくりサポーター スマイルしき
(アドバイザー：ハウス食品グループ本社株式会社)
- 申** 11月16日(火)までに電話で、ふれあい館「もくせい」へ
☎048(473)8621
- 問** 健康政策課 内線2471



子育て支援員研修

子育て支援員の資格を取得するための研修を実施します。

とき	とき
11月30日(火)	9時30分～15時50分
12月2日(木)	9時30分～15時30分
12月7日(火)	9時30分～15時30分
12月9日(木)	9時30分～16時
12月14日(火)	9時30分～15時30分
12月16日(木)	9時30分～15時15分
令和4年1月7日(金)	9時～12時

- 場** 市役所(第1庁舎)
- ▼ 令和4年1月7日(金)のみ、いろは遊学館
- 対** 市内の子育て支援の事業に従事している人や今後従事することを希望している人
- 定** 20人
- 費** 2,500円(テキスト代)
- 保** 要予約(定員：20人、申込み：11月17日(水)まで)
- 申** 11月17日(水)までに、市ホームページに掲載の申請書類を保育課(第1庁舎)へ提出
- 問** 保育課 内線2451



◀市ホームページ

【志木市×大東ガス株式会社食育連携事業】 大東ガスプチプラム料理教室

- 日** 11月25日(木) 10時30分～13時30分
- 場** 大東ガスプチプラム志木(志木駅東口徒歩30秒)
- 内** おいしく減塩！「減らソルト」料理講座
えのき焼売～柚子胡椒なめ茸添え～ほか
- 対** 市内在住の人
- 定** 4人
- 費** 1,200円
- 講** かわごえ 直子さん(料理研究家)
- 申** 11月11日(木)までに大東ガス WEB サイトまたは直接、大東ガスプチプラム志木へ
- 問** 健康政策課 内線2471



◀大東ガス WEB サイト

『庭木1本から剪定いたします』



あきら造園

『お庭・ガーデニングの事なら
何でも、お気軽にご相談ください』

- 1級造園施工管理技士
- 1級造園技能士 ●樹木医

代表 伊東 晃
富士見市針ヶ谷2-11-2

 0120-028-350

樹木の剪定・伐採・草刈・植木のお手入れ等
気軽にお申しつけ下さい。

お見積もりは無料です。

例：樹高3m 3,000円 草刈1㎡ 200円

グリーンスペース(株)
TEL048-424-3928
FAX048-424-3982

〒351-0023 朝霞市溝沼5-15-9
ホームページ
http://www.greenspaceld.info

⚠ 新型コロナウイルス感染症の状況により、イベントなどが中止・延期となる場合があります。詳しくは、市ホームページなどをご覧ください。

講座

シリーズお宝発見講座 第5回「旧河川跡と市境を歩く」

- 日 11月28日(日) 9時30分～12時
- 場 集合・解散：いろは樋モニュメント付近(市場坂上交差点・いろは保育園付近)
- 内 味場～柳瀬川堤防～高橋～柏町1・2丁目～新河岸川堤防～宗岡閘門跡
- ▼ 当日、朝の検温実施、マスクの着用をお願いします。
- 対 一般成人
- 定 10人(先着順)
- 費 無料
- 持 筆記用具
- 申 11月12日(金)から26日(金)までに電話または直接、いろは遊学館へ ☎048(471)1297

パネル展「コロナ禍を乗り越えて、今も未来もより良い社会にするために私たちができること」

地球や人々のくらしに配慮した消費のあり方や、悪質商法にだまされないための心構え、市内消費者団体の活動について、パネルなどの展示を行います。

当日は手指消毒・検温にご協力いただき、体調不良の人はご来場をお控えください。

- 日 12月4日(土)～13日(月) 8時30分～22時
- ▼ 最終日は15時まで
- 場 市民会館
- 対 どなたでも
- 費 無料
- 主 志木市、生活クラブ生協、志木市連合婦人会、志木市くらしの会、SDGs まちづくりひろば inSHIKI
- 問 産業観光課 内線2166

【志木市×ハウス食品グループ】 しょく(食・職)場づくり講座

地域で活動してみたい人に役立つ、食と栄養・地域の情報を学べる講座です。料理や健康に関心のある人大歓迎です。

なお、新型コロナウイルス感染症の状況により、オンラインでの開催になる場合があります。

- 日 ①11月20日(土) 10時～12時
②12月5日(日) 10時30分～12時30分
- 場 総合福祉センター
- 内 ①男の料理教室～チキン・ジャワカレー®～カレー初級編
②クリスマスメニューを楽しもう♪ホットプレートでつくるパエリアとデコカップケーキ作り
- 対 ①料理初心者の男性(ご家族も可能です)
②どなたでも
- 定 ①10人 ②15人
- 費 ①500円 ②1,000円
- ▼ はじめて参加する人には次回利用できる割引券つき
- 講 ①しょく(食・職)場づくりサポーター、ハウス食品グループ本社社員
②長嶋 貴代さん(管理栄養士)
- 主 ハウス食品グループ本社株式会社
- 申 各講座の1週間前までに、氏名・性別・年齢・連絡先・お住まい・参加希望日を記入のうえ、メール、FAX または申込みフォームでハウス食品グループ本社株式会社へ
- E shokubazukuri@housefoods.co.jp
- F 03(5211)6030
- 問 ハウス食品グループ本社株式会社しょく(食・職)場づくり講座運営事務局(担当：渡邊)
☎03(5211)6052
健康政策課 内線2471



◀ 申込みフォーム

志木の植木屋です!

お庭の事なら全ておまかせ!
いつでもお気軽にご連絡ください!
★日曜・祝日も駆けつけます☺

上宗岡 1-17-32

☎080-6659-5997

マッド・ガーデン(鈴木けんたまで)

子どもの成長は
コーチングで9割決まる!!

楽しくゲンゲン上達出来る
サッカースクール!!

無料体験随時募集中!!

志木校 エフボックス・フットサルパーク秋ヶ瀬
埼玉県志木市宗岡4丁目29-6

※開催時刻などは、ホームページをご覧ください!!
別途エリートクラスも開催中!!

エルマルカサッカースクール事務局
☎070-1264-2017 ele.marca.ss@gmail.com

就職・転職無料相談会

今後のキャリアプランや就職・転職活動でのお悩みを相談してみませんか?資格を持ったキャリアコンサルタントが、あなたのお話を伺います。

- 日 11月18日(木)・26日(金) 10時~11時
 ▼ 個別面談のため、当日のキャンセルはお控えください。
 場 志木サテライトオフィス
 対 どなたでも
 主 (一社)地域連携プラットフォーム
 申問 各日程前日までに、電話で志木サテライトオフィスへ ☎048(476)4600

県民講座「LGBTQ」

今、社会的に関心が高まっている「LGBTQ」について、基礎知識やLGBTQ当事者のライフストーリーも交えながらわかりやすく説明します。

- 日 12月24日(金)まで
 内 ①多様な性とは?
 ②LGBTQ当事者のライフストーリー
 ③社会における多様な性
 ④まとめ

視聴方法 YouTubeにおいて一般公開

HP <https://youtu.be/eW1MR-T4-N4>

講 小川 奈津己さん(認定特定非営利活動法人 ReBit 教育事業部マネージャー、元中高教諭)

主問 県人権推進課 ☎048(830)2255



◀視聴用 YouTube

生活講座「ちぎり絵でポストカードを作ろう」

- 日 11月27日(土) 10時~11時30分
 場 宗岡公民館
 内 年賀ハガキとクリスマスカードにちぎり絵で飾り付けをする
 対 一般成人
 定 10人(先着順)
 費 500円
 講 上原 美佐子さん(ハクビ和紙ちぎり絵助教授)
 持 マスク、お手拭きタオル
 申問 11月10日(水)から参加費を持参のうえ、直接、宗岡公民館へ ☎048(472)9321

就職・転職活動応援セミナー

就職・転職活動に興味のある人向けのセミナーをZoomで開催します。

- 日 12月17日(金) 14時~15時
 ▼ オンライン開催のため、インターネット環境と、カメラ、マイクがついた端末をご用意ください。
 対 どなたでも(志木市・新座市在住の人優先)
 定 30人(先着順)
 費 無料
 ▼ 通信料などは自己負担となります。
 主 埼玉県、志木市、新座市
 申 11月15日(月)から専用の募集サイトから申込み
 HP <https://carisapo.mhlw.go.jp/eventsch/29508/>
 問 埼玉キャリア形成サポートセンター
 ☎048(799)3580



◀申込みフォーム

女性向け在宅ワーカー育成セミナー

- 日 12月9日(木) 10時~12時
 場 いろは遊学館
 内 在宅ワークの基礎知識、はじめるに当たっての心構え、在宅ワークの種類と必要なスキルなどについて学ぶ
 対 在宅ワークに興味のある女性
 定 30人(先着順)
 費 無料
 保 要予約(定員:10人、対象:生後6か月以上)
 ▼ 保育サービスを利用する場合は、おむつ、おもちゃなどを持参ください。
 ▼ お子様連れでの受講はできませんのでご了承ください。
 主 埼玉県、志木市、新座市
 申 11月15日(月)から電話で、産業観光課へ
 問 産業観光課 内線2164

! 新型コロナウイルス感染症の状況により、イベントなどが中止・延期となる場合があります。詳しくは、市ホームページなどをご覧ください。

健康

こんにちは赤ちゃん訪問事業

- 内** 助産師・保健師による新生児訪問、母子保健推進員による乳児訪問
- 対** 生後4か月までの赤ちゃんのいるすべてのご家族
- ▼ 出生連絡票のハガキと、出生届出時に記入する「こんにちは赤ちゃん訪問カード」をもとに訪問します。お急ぎの方は、健康増進センターまでご連絡ください。
- 問** 健康増進センター ☎048(473)3811

おっぱいケア訪問

- 内** 助産師の家庭訪問によるおっぱいケアや授乳に関する相談
- 対** 産後90日以内の産婦
- 利用回数** 2回まで
- 費** 1回500円(生活保護世帯の人を除く)
- 申問** 産後80日までに直接、健康増進センターへ ☎048(473)3811

育児サポート事業

- 内** 助産師、ホームヘルパーによる育児や家事のサポート
- 対** 産後1年以内の産婦で、産後に心身の不調または育児不安があり、子育てが困難な人
- ▼ 自己負担あり(生活保護世帯の人を除く)
- 申問** 利用希望者は、事前審査などがありますので、早めに健康増進センターへ ☎048(473)3811

健康Step up講座 ～今日からはじめる第一歩～

- 日** 12月23日(木) 9時45分～11時30分
- 場** 健康増進センター
- 内** 健康講話と「腰痛&膝痛予防のエクササイズ」
- 対** 市内在住の人
- 定** 30人
- 申問** 11月1日(月)から12月9日(木)までに電話または直接、健康増進センターへ ☎048(473)3811

シオービーデー COPDを知っていますか? 11月17日(水)は世界COPDデーです

COPDとは、慢性閉塞性肺疾患といい、肺の機能が低下し、呼吸困難を招く肺の病気です。COPDの90%以上はたばこが原因といわれており、たばこをやめることでCOPDの進行をゆるやかにすることができます。

また、早期発見・早期治療による改善も可能です。市民の喫煙率は減少傾向にありますが、たばこをやめたいと思ってもやめられない人も多くみられます。将来のご自身の健康のためにも、大切な家族のためにも、卒煙に取り組んでみませんか。

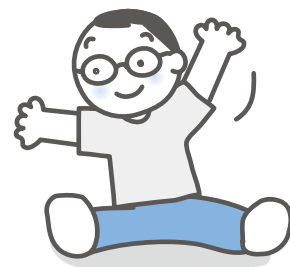
こんなことはありませんか？

- 長年たばこを吸っている
- 咳、痰、息苦しさがある
- ▼ COPDは初期には自覚症状がほとんどなく、次第に進行していく病気です。進行すると在宅酸素療法が必要となる場合があります。COPDかもしれないと思ったら、まずは医師に相談しましょう。

問 健康政策課 内線2479

いろは健康ポイント対象事業 健康生活① ストレッチ&体幹トレーニング

- 日** 12月7日(火) 10時～11時
- 場** 宗岡第二公民館
- 内** 自重トレーニングで筋力をつけ、ストレッチでリフレッシュ
- 対** 一般成人(初心者、男性も可)
- 定** 20人(先着順)
- 講** 柳澤 晴代さん(ダンス・ピラティスインストラクター)
- 持** 動きやすい服装(ジーパン不可)、運動靴、ヨガマットまたは大きめのバスタオル、飲み物、汗拭きタオル、歩数計(志木市いろは健康ポイント事業参加者)
- 申問** 11月10日(水)から電話または直接、宗岡第二公民館へ ☎048(475)0013
- ▼ 受付：9時～17時



日…とき 場…ところ 内…内容 対…対象 定…定員(原則、申込み多数の場合は抽選) 費…費用(記入のないものは無料) 講…講師
持…持ち物 主…主催 期…申込期間 保…保育 申…申込み 問…問合せ F…FAX E…Eメール HP…ホームページ

おいしく減塩!「減らソルト」教室

あなたの「減らソルト」応援します! (冬編)

- 日 12月9日(木) 10時~13時
- 場 総合福祉センター
- 内 基本のだしを活用したテイクアウトの料理教室
- 対 市内在住の人
- 定 20人
- 費 500円(食材料費など)
- 持 エプロン、マスク、三角巾またはバンダナ、手ふきタオル、ふきん、筆記用具
- ▼ 持ち帰り用容器は教室で用意します。
- 申問 11月25日(木)までに電話または直接、健康増進センターへ ☎048(473)3811

くらし

税金・保険料の納付のお願い

11月30日(火)は、国民健康保険税、介護保険料、後期高齢者医療保険料第5期の納期限です。お忘れのないようご注意ください。

なお、口座振替をご利用の人は、納期限前日までに口座への入金をお願いします。

また、クレジット納付(税金のみ)をご利用の人は、納期限までに入力処理をお願いします。

問 収納管理課 内線2241

図書館で読書通帳をはじめます

読書通帳とは、自分が読んだ本を記録していくものです。読み終わったら、読書通帳に1冊ずつ本のタイトルや作者名、感想などを書いていきます。20冊記入すると、市内図書館・公民館図書室でオリジナルカパルシールがもらえます。こころの貯金をするように、ぜひ読書通帳をご活用ください。

- 対 どなたでも
- 費 無料
- ▼ 読書通帳は市内図書館・公民館図書室で配布します。図書館ホームページからもダウンロードできます。
- 問 柳瀬川図書館 ☎048(487)2004

無料税務相談会

関東信越税理士会朝霞支部では、11月の「税を考える週間」にあわせて、4市(志木・朝霞・和光・新座)の市民を対象に無料税務相談会を開催します。税金に関する相談に税理士が個別にお答えしますので、お気軽にお越しください。

なお、新型コロナウイルス感染症の状況により、中止になる場合があります。

- 日 11月9日(火) 10時30分~16時30分
- ▼ 16時最終受付
- 場 朝霞市産業文化センター
- 申 要予約
- 問 関東信越税理士会朝霞支部事務局
☎048(465)0025

税務署窓口における国税の納付受付時間変更のお知らせ

10月から税務署窓口の納付受付時間が9時から16時までとなりました。国税の納付手続は、キャッシュレス納付が大変便利です。最新の納付手段のご案内は、国税庁ホームページをご確認ください。

- 問 朝霞税務署 ☎048(467)2211
- ▼ 自動音声案内でご案内します。

国民年金保険料控除証明書が発送されます

日本年金機構から、「社会保険料(国民年金保険料)控除証明書」が対象者へ発送されます。年末調整や確定申告に使用してください。

国民年金制度は、税法上とても有利なだけでなく、老後はもちろん不慮の事故など万が一のときにも心強い味方となる制度です。保険料は納め忘れのないようきちんと納めましょう。

発送時期	対象者
10月下旬か 11月上旬	令和3年1月1日から9月30日までに国民年金保険料を納付した人
令和4年 2月上旬	令和3年10月1日から12月31日までに国民年金保険料を納付した人 ※令和3年1月1日から9月30日までに国民年金保険料を納付した人は除きます。

問 ねんきん加入者ダイヤル ☎0570(003)004

くらし

税務署からのお知らせ

● マイナンバーカードを使用した確定申告が便利に

国税庁ホームページの「確定申告書等作成コーナー」を利用すれば、自宅パソコンやスマートフォンを使って申告書の作成・送信ができます。また、マイナポータルと連携することで、申告書作成時に生命保険料控除などの情報が自動で入力されます。

▼ 詳しくは、国税庁ホームページの「確定申告書等作成コーナー」、「マイナポータルを活用した年末調整及び所得税確定申告書の簡便化」をご確認ください。

● 国税に関する相談は、まずお電話を

国税に関する一般的な相談 自動音声案内「1」を選択
面接による相談 事前予約制のため、自動音声案内「2」を選択

☎ 朝霞税務署 ☎048(467)2211

令和3年分所得税及び復興特別所得税の 予定納税(第2期分)の納税をお忘れなく

予定納税とは、前年分の所得税及び復興特別所得税の確定申告などに基づき計算した予定納税基準額が15万円以上である場合に、原則、その1/3相当額をそれぞれ7月(第1期分)と11月(第2期分)に納めていただく制度です。

納付期間 11月1日(月)～30日(火)

▼ 予定納税の減額申請など、詳細は国税庁ホームページをご確認ください。

☎ 朝霞税務署 ☎048(467)2211

▼ 自動音声案内でご案内します。

10月1日～11月30日は 麻薬・覚醒剤・大麻乱用防止運動

麻薬・覚醒剤・大麻などの薬物の乱用は、自分の人生だけでなく、家族や周りの人たちの人生も狂わせてしまいます。薬物の乱用は1回でも「ダメ。ゼッタイ。」

正しい知識を身につけ、市民一丸となって薬物の乱用を根絶しましょう。薬物でお困りの人は、ご相談ください。

☎ 朝霞保健所 ☎048(461)0468

年末調整説明会中止のお知らせ

例年税務署が開催していた年末調整説明会は、令和3年分以降から実施しないこととなりました。今後は、国税庁ホームページやYouTubeなどを利用した情報提供を実施していきますので、ぜひご利用ください。

年末調整関係資料は、10月下旬に源泉徴収義務者の皆さまへ郵送しています。また、国税庁ホームページに年末調整特集ページを開設しています。

☎ 朝霞税務署 ☎048(467)2211

▼ 自動音声案内に従い「2」を選択してください。



◀ 国税庁ホームページ

障がい者用駐車場マナーアップキャンペーン 強調週間

障がい者用駐車場とは、車椅子利用者や体の不自由な高齢者、障がい者など、車の乗り降りや移動に配慮が必要な人のための、幅の広い駐車区画のことです。

この駐車区画について、必要がない人は駐車しないよう、皆様のご理解・ご協力をお願いします。キャンペーンの詳細は、県ホームページをご確認ください。

☎ 県福祉政策課

☎048(830)3391 ☎048(830)4801



◀ 県ホームページ

荒川河川敷不法投棄物一斉撤去事業 中止のお知らせ

11月開催予定の「荒川河川敷不法投棄物一斉撤去事業」は、新型コロナウイルス感染症の感染拡大防止及び参加者の皆さんの安全確保の観点から中止します。

☎ 環境推進課 内線2313

令和3年秋季全国火災予防運動 防火標語「おうち時間 家族で点検 火の始末」

11月9日(火)から15日(月)まで、秋季全国火災予防運動が実施されます。これから空気が乾燥し、火災の発生しやすい季節を迎えます。火の取扱いには十分注意しましょう。



©埼玉県南西部消防本部

● 住宅防火 いのちを守る 10のポイント

4つの習慣

- ① 寝たばこは、絶対やめる。
- ② ストープは、燃えやすいものから離れた位置で使用する。
- ③ こんろを使うときは、火のそばを離れない。
- ④ コンセントのほこりを取り除き、不必要なプラグは抜く。

6つの対策

- ① ストープやこんろなどは安全装置の付いたものを使用する。
- ② 住宅用火災警報器を定期的に点検し、10年を目安に交換する。
- ③ 寝具、衣類及びカーテンからの火災を防ぐために、防災品を使用する。
- ④ 火災を小さいうちに消すために、住宅用消火器などを設置し、使用方法の確認をする。
- ⑤ お年寄りや身体の不自由な人の避難経路・方法を常に確保する。
- ⑥ 地域ぐるみで防火対策をする。

問 埼玉県南西部消防本部予防課
☎048(460)0121



横断歩道は歩行者優先です

埼玉県内では、信号機のない横断歩道を渡ろうとしている歩行者に対して、8割以上の車が道を譲らない状況にあります。歩行者の優先を徹底し、横断歩道に近づいたときは減速、歩行者がいるときは一時停止など思いやりの気持ちを持った運転を心掛けましょう。

問 都市計画課 内線2323

在宅酸素療法時の火気の取扱いについて

酸素濃縮装置などの使用中に火気を近づけると火災の原因となります。特に酸素吸入中は、絶対にたばこを吸わないでください。

問 埼玉県南西部消防本部予防課 ☎048(460)0121



◀消防本部ホームページ

全国一斉「女性の人権ホットライン」強化週間

女性をめぐるさまざまな人権問題に取り組むため、全国一斉「女性の人権ホットライン」強化週間として、通常の受付時間を延長するなどし、一人でも多くの女性から専用相談電話による相談を受け付けます。

日 11月12日(金)～18日(木) 8時30分～19時
 ▼ 11月13日(土)・14日(日)は、10時～17時
 専用相談電話 ☎0570(070)810
 相談担当者 法務局職員、人権擁護委員

▼ 秘密は厳守します。
 主 さいたま地方法務局人権擁護課、埼玉県人権擁護委員連合会
 問 さいたま地方法務局人権擁護課 ☎048(859)3507

志木高等学校学校説明会のお知らせ

	とき	ところ	内容
第3回	12月18日(土) 10時～12時	志木高等学校	・全体概要 ・施設見学 ・個別相談
第4回	令和4年 1月22日(土) 10時～12時	志木高等学校	・入試説明 ・学力検査対策講座 ・個別相談

期 第3回：11月12日(金)10時～12月14日(火)12時
 第4回：12月24日(金)10時～令和4年1月18日(火)12時
 申 各申込期限までに、志木高等学校ホームページ「学校説明会登録フォーム」から申込み
 HP <https://shiki-h.spec.ed.jp/>
 問 埼玉県立志木高等学校連携広報部
 ☎048(473)8111

⚠ 新型コロナウイルス感染症の状況により、イベントなどが中止・延期となる場合があります。詳しくは、市ホームページなどをご覧ください。

くらし

中学校学校選択制度令和4年度受付開始

保護者が届出をし、教育委員会の許可を受けることによって、指定学校以外の中学校に入学することができます。

- 対** 11月1日現在、市内小学校に在籍している6年生児童
- 定** 各中学校では指定学校以外からの入学者に定員を定めています
- ▼ 定員を超えた場合は、抽選になります。
- 申** 11月15日(月)から30日(火)までに、「指定学校変更希望届」を通学している小学校へ提出
- 問** 学校教育課 内線3127

11月の水道緊急修理当番店

- 日** 当番日の6時～翌日6時
- 内** 蛇口を開けても水が止まらない、水道管から水が漏れるなど
- 費** 有料

当番日	工事店	電話
11/1 12 23 4	東洋アクア工業(株)	☎048(423)9922
2 13 24 5	(株)伊東土木	☎048(476)2211
3 14 25 6	(株)タニムラ設備	☎048(487)2563
4 15 26 7	(有)三枝鉄工所	☎048(471)0076
5 16 27 8	(有)篠田設備	☎049(252)0858
6 17 28 9	(株)細田管工	☎048(473)7232
7 18 29 10	ライフアップ住設(株)	☎049(262)4454
8 19 30 11	明央産業(株)	☎048(473)5321
9 20 12/1 12	(有)三枝鉄工所	☎048(471)0076
10 21 2 13	ラインファミリー(株)	☎0120(55)8776
11 22 3 14	(株)上原水道	☎048(471)2339

- ▼ 集合住宅などの場合は、まずは管理会社などにご相談ください。
- **宅地以外(道路など)の漏水**
アクアイースト(株) ☎0120(992)366
- **給水装置工事事業者の指定**
A 企画(令和3年9月1日付)
- 問** 水道施設課 ☎048(473)1299(代)

議会を傍聴してみませんか?

- 11月25日(木)から、市議会定例会を開会する予定です。会期日程や一般質問の内容は、市ホームページに掲載していますので、ご覧ください。
- 日** 11月25日(木)～12月15日(水) **場** 市民会館
 - 問** 議会事務局 内線2803

11月は児童虐待防止推進月間

11月は児童虐待防止推進月間です。「児童虐待『ゼロ』のまち」をめざし、市民の皆さんのご協力をお願いします。



あなたが子育てでつらい時、同じように悩んでいる人はたくさんいます。一人で悩まないで、信頼できる人や相談機関へ相談してください。

虐待を受けている子どもを見かけたり、「もしかして?」と思ったら、相談機関に心配な思いを伝えましょう。

児童相談所虐待対応ダイヤル ☎189
所沢児童相談所 ☎04(2992)4152
児童虐待ホットライン(子ども支援課)
☎048(473)1124(直通)

埼玉県虐待通報ダイヤル #7171
 ▼ つながらない場合 ☎048(762)7533
親と子どもの悩みごと相談@埼玉

下記から LINE を登録
問 子ども支援課 内線2442



▲親と子どもの悩みごと相談@埼玉



▲児童相談所虐待対応ダイヤル ▲子どもスマイルネット

いじめ撲滅強調月間

埼玉県は、11月を「いじめ撲滅強調月間」に制定し、いじめ問題の根絶に集中的に取り組んでいます。いじめを受けていたり、いじめに気が付いたら、一人で悩まず相談・通報してください。

よい子の電話教育相談(24時間365日対応)
 18歳以下の子供専用(無料) #7300
 保護者専用 ☎048(556)0874
 Eメール相談 **E** soudan@spec.ed.jp
問 県青少年課 ☎048(830)2907

**「広報しき」
音訊CDの貸出**

志木音訊ボランティア「もくせい」の皆さんが、広報しき、議会だより、社協だよりを朗読し、CDに録音して、柳瀬川図書館で貸し出しています。また、市ホームページでも公開しています。
問 市政情報課 内線2014



ふれあいコーナー

掲載希望の人は市政情報課(内線2014)へお問い合わせください。申込みは、掲載希望月の2か月前の末日までです。

利用する人へ サークル活動の呼びかけ、発表会などにご利用ください。入会金、月会費、入場料などが3,000円以下のものとします。内容によっては、掲載できないものもありますのでご了承ください。

タイトル	とき	ところ	内容・連絡先
カサンドラ症候群のつどい	11月18日(木) 13時～15時	夏楓舎 (本町5-11-13)	パートナーが発達障がいかも?と思われる人(未診断でもOK)、お会いしてお話しませんか? 定員 ／5人 参加費 ／300円、各自カフェでのお茶代 連絡先 ／つなぐ 笠原 ☎080(2028)9232(受付:月～木曜日 10時～11時30分、13時30分～15時)
子どもライブフェスタ 「アンディ先生のマジックショー」	①11月23日(火) 14時開演 ②11月28日(日) 11時、14時開演	①総合福祉センター ②いろは遊学館	毎年子どもたちが生の舞台に出会う機会をつくっています。今年はずっとドキドキするプロのマジックショーです! 各回ともに定員がありますので、お早めにお申し込みください 定員 ／①100人 ②各回70人(①②どちらも要事前申込み) 参加費 ／大人:1,500円 子ども:500円(3歳以下無料) 連絡先 ／志木おやこ劇場 ☎048(476)5363 Eshiki.oyako@gmail.com
会員募集 ～いつでも、どこでも、だれとでも～ 健康づくりをウォーキングで!	第2・4土曜日 9時30分～11時 (集合:9時15分) ※8月・12月の第4土曜日は休み	旧村山快哉堂 (志木市役所旧庁舎前)	市内5km・5コースを順番にゆっくり歩きます。ウォーキングに関する姿勢・歩幅などの基礎教室も行っています 入会金 ／500円 年会費 ／1,000円(傷害保険料を含む) 参加費 ／無料(会員以外の方は1回100円) 連絡先 ／志木健康づくり歩こう会 大熊 ☎070(3766)1212

労働力調査を実施しています

総務省統計局では、都道府県を通じて、毎月労働力調査を実施しています。調査の対象は、我が国の全世帯の中から無作為に選定した約4万世帯に居住する15歳以上の人です。

労働力調査から得られるデータは、国や都道府県が実施する雇用失業対策などの企画・立案をするうえで重要な指標として利用されます。統計調査員が調査票の記入のお願いに伺った際には、ご協力をお願いします。

問 県統計課 ☎048(830)2314

20歳になられた皆さんへ

日本年金機構からのお知らせです。20歳になられた人向けに国民年金制度を動画でご案内しています。

問 保険年金課 内線2467



◀動画特設ページ

市内事業所応援企画

広報しきでお店をPRできます!

広報しきのアンケートに届いた「地元商店のことをもっと知りたい」という読者の声に応え、地元商店を紹介するとともに、紹介したお店の商品や体験をプレゼントする企画を展開しています。広報しきでお店のPRをしてみませんか。

対 市内事業者

掲載規格など 横17cm×縦6cm程度、150文字程度、フルカラー印刷

▼裏表紙をご覧ください。

費 無料

申 必要事項を記載のうえ、メールで市政情報課へ

▼必要事項:事業所名、申込者氏名、連絡先(電話番号、メールアドレスなど)

▼詳細は、市ホームページをご覧ください。

問 市政情報課 内線2014

E koho@city.shiki.lg.jp



◀市ホームページ

相談ガイド



新型コロナウイルス感染症の状況により、日程や相談方法などが変更となる場合があります。詳しくは、市ホームページなどをご覧ください。

相談種類	予約	とき	ところ・問合せ・そのほか
法律(電話)	○	11月24日(水) 9時30分～12時 11月10日(水)・17日(水) 9時30分～12時、13時～15時30分 (他の弁護士に依頼し、係争中のものは不可)	場 第1庁舎 問 総合窓口課 内線2133
行政 人権		11月18日(木) 9時30分～12時 11月2日(火)、12月7日(火) 9時30分～12時	
成年後見		【福祉専門職相談】月～金曜日(祝休日は休み) 8時30分～16時 【法律専門職相談】第1・3月曜日、火・金曜日(祝休日は休み) 13時～16時 (1人1時間程度) ※予約優先	場 第1庁舎 問 基幹福祉相談センター ☎048(456)6021
生活相談		月～金曜日(祝休日は休み) 8時30分～16時 ※予約優先	
家計相談	○	11月5日(金)・12日(金)・19日(金)・26日(金) 9時～16時(1世帯1時間程度)	
外国人住民の暮らし		【英語】11月4日(木)・16日(火)、12月2日(木) 10時～12時 【中国語】11月4日(木)、12月2日(木) 14時～16時 11月15日(月) 10時～12時 【ベトナム語】予約制	場 第1庁舎 問 市民活動推進課 内線2145 ※市役所内の手続きをサポートします。 ※左記実施日以外を希望する場合は要予約
税務(電話)	○	11月11日(木)、12月9日(木) 13時～16時30分(1人30分、4人まで)	問 課税課 内線2231
休日納税相談		11月28日(日) 9時～17時 ※なるべく電話相談をご活用ください。	持 直近3か月間の収支がわかるもの 場 第1庁舎 問 収納管理課 内線2240
生活改善型納税相談	○	11月28日(日) 9時～12時、13時～17時 (1人1時間、7人まで(先着順))	場 第1庁舎 問 収納管理課 内線2240
年金	○	木曜日(祝休日は休み) 13時～17時	場 第1庁舎 問 保険年金課 内線2467
消費生活		月～金曜日(祝休日は休み) 10時～12時、13時～15時30分 ※対面相談は予約制(10時～11時、13時～14時) ※なるべく電話相談をご活用ください。	場 問 消費生活センター(第2庁舎) 内線3200
職業紹介・相談		月～金曜日(祝休日は休み) 9時～17時	場 問 ジョブスポットしき職業紹介コーナー(第1庁舎) ☎048(473)1069
就職・キャリア個別相談	○	11月1日(月) 10時～12時、11月15日(月) 14時～16時 (1人1時間程度) ※なるべく電話相談をご活用ください。	場 第1庁舎 問 産業観光課 内線2164
マンション管理相談	○	11月22日(月) 13時30分～16時30分 ※予約優先	場 第2庁舎 問 建築開発課 内線2534
不動産無料相談会	○	11月18日(木) 10時～12時	予 (公社)宅地建物取引業協会県南支部(水曜日休み) ☎048(468)1717 場 第1庁舎 問 環境推進課 内線2311
女性	○	第1・3金曜日(祝休日は休み) 10時～14時 第2・4火曜日(祝休日は休み) 12時30分～16時30分 (1人50分)	場 第1庁舎 問 子ども支援課 ☎048(473)1139(直通) ※配偶者からの暴力や夫婦関係など女性に関わる悩み事相談 ※保育あり(要予約・生後6か月児～)
インターネット・トレーニングカードなど	○	11月11日(木)、12月9日(木) 15時～18時(1人50分)	予 場 教育サポートセンター ☎048(471)2211 問 生涯学習課 内線3130
教育	○	月～土曜日(祝休日は休み) 9時～17時	場 問 教育サポートセンター ☎048(471)2211 E kyouiku-s@city.shiki.lg.jp
子どもと家庭	○	月～金曜日(祝休日は休み) 9時～17時15分 ※来所相談は予約制	場 問 子どもと家庭の相談室(第1庁舎) ☎0120(455)874 ☎☎048(476)2330
児童発達	○	月～金曜日(祝休日は休み) 8時30分～17時15分	場 問 児童発達相談センター「すきっぷ」 ☎048(486)5511 E jidou-soudan@city.shiki.lg.jp
未就学児の子育て	○	場 問 いろは子育て支援センター ☎048(486)6888 場 問 宗岡子育て支援センター ☎048(485)3102 場 問 子育て支援センター「めばえ」 ☎048(423)6675	場 問 西原子育て支援センター ☎048(472)7112 場 問 子育て支援センター「ぶちまある」 ☎080(4452)1538 ※詳細は市ホームページをご覧ください。
妊娠・出産	○	月～金曜日(祝休日は休み) 9時～17時 ※来所相談(妊娠届の受付優先)	場 子ども支援課(第1庁舎) 問 健康増進センター ☎048(473)3811
まちなか保健室 (なんでも相談)	○	毎週日曜日 13時30分～16時30分 ※予約は1週間前まで ※電話での相談は不可	場 市民会館または健康増進センター 問 健康増進センター ☎048(473)3811 相談日当日 ☎090(5391)7466
男性(電話)	○	第1・3金曜日(祝休日は休み) 10時～14時 第2・4火曜日(祝休日は休み) 12時30分～16時30分 (1人30分)	問 子ども支援課 ☎048(473)1139(直通)
福祉総合			場 総合福祉センター東館 問 社会福祉協議会 ☎048(475)2277
障がい者など		月～金曜日(祝休日は休み) 8時30分～17時15分	
ボランティア	○		場 総合福祉センター 問 社会福祉協議会 ☎048(474)6508

「依存」と聞くと、一般的になんとかあまりいいイメージはありませんが、人間というのはいつも何かに依存しています。

人間の存在自体、地球、自然、社会の循環の中で生かされているので、それらに依存していると言ってもいいと思います。ただ「依存症」というときに、依存の形が極端なバランスを欠いた状態になっていることが多いです。

たとえばアルコール依存症というのは、一例では心の痛みをアルコールを飲んで忘れようという行動にばかり依存してしまうことで起こります。

人間は心に痛みを感じてそれがとてもつらいとき、さまざまなことをします。何もしない、とにかく寝る、人に話を聞いてもらう、仕事に打ち込む、気晴らし食いをする、などなど。

そういう時にあまり人に頼れずアルコールで痛みを飲みくだそうと行動してしまうと起こりやすくなります。アルコールは人類最古の精神安定剤といわれる物質で、それ自体は悪いものではありません。

ただ耐性ができやすい特徴があり、同じような鎮静効果を得るためには、必要量がどんどん増えてしまう傾向が強く、長期に連用した場合身体的依存を形成して、やめたときにいわゆる離脱症状が出てしまいます。認知症やいろいろな身体疾患のもとになってしまうので注意が必要です。

ギャンブルもそれ自体は決して悪いものではないでしょう。たとえばたまにパチンコをするのはいい気分転換になるのではと思います。ただうつうつとした気分を晴

らすために、パチンコにのみ没頭するとそれにハマってしまいます。

- ギャンブルの愛好家が依存症かの一つの目安として、
- ①予算や時間の制限を決めない、決めても守れない(Limitless)
 - ②ギャンブルに勝ったら次のギャンブルに使う(Once again)
 - ③ギャンブルしたことを隠す(Secret)
 - ④ギャンブルに負けたときにすぐ取り返したいと思うのうち2つ以上あれば、依存症の疑いがあります。

若い世代では、喫煙、飲酒、薬物への依存は減る一方で、ゲーム、スマホ、タブレットを手放せないインターネット依存が見られます。

多くは一時的にはまってもいずれ落ち着いて来るものですが、学校や仕事に行けなくなる場合は、リアルな生活で何かしら問題を抱えていることが少なくありません。「ダメなものはダメ」という対応では、背景にある悩みを話す機会はなくなりますし、本人はオンラインで見つけた仲間との繋がりを奪われまいと全力で隠すかもしれません。

依存症の手当ては、なかなか困難であることも多く依存症は依存症の専門病院で手当てされることが多いです。ただ依存症の方を悪い行動をやめられないダメな人というように見てしまうと孤立をより深めてしまいます。

依存症は「孤立の病」とも言われます。みなさんが、依存症の方々の生きづらさを感じていただけると少しでも孤立が和らぐかもしれません。

11月の 休日当番医

診療時間
10時～16時

当番医は変更になる場合がありますので、必ず確認してからお出かけください。この時間以外の診療は、志木消防署 [☎048(472)0119]へお問い合わせください。

場所	施設名	科目	電話	場所	施設名	科目	電話
3水	志木 志木いろは橋クリニック	内、小、皮	048(471)1688	朝霞	まつおか眼科クリニック	眼	048(450)2030
7日	新座 新座内科おなかクリニック	内、消内	048(424)5055	朝霞	なおあきクリニック	泌、腎内	048(467)7140
14日	新座 新座中央通り診療所	内、小	048(473)3331	和光	和光脳神経外科・内科	脳外、内、放、神内	048(424)3870
21日	朝霞 朝霞台クリニック	内	048(472)1288	朝霞	朝霞あおば台整形外科	整外、リハ	048(424)2841
23火	朝霞 富岡医院	内、循内、小	048(461)7581	志木	いろは橋すずき眼科	眼	048(485)8950
28日	新座 志木小児科・アレルギー科 クリニック	小、アレ	048(481)1064	和光	富澤整形外科・内科	整外、リウ、泌、内、消内、リハ	048(468)3456

埼玉県救急電話相談と医療機関案内(24時間365日)

#7119(小児・大人共通)

つながらない場合 ☎048(824)4199

埼玉県医療機能情報提供システム

ネットで医療機関の情報が検索できます。

<http://www.iryu-kensaku.jp/saitama/>



ほっとニュース

銀杯-百寿のお祝い

敬老の日にあわせて、今年度100歳を迎える18人の皆さんへ、内閣総理大臣から長寿のお祝い状と記念の銀杯が贈呈されました。



うちだ ツヤさん



まつもと あやこ
松本 絢子さん



いながき え
稲垣 たま江さん



やまがた
山形 ヒサオさん



ふくしま しゅうこ
福嶋 修子さん



ふくはら まさこ
福原 政子さん



しらい タイさん



ふくおか
福岡 アヤ子さん



きむら はるこ
木村 春子さん



たむら みえこ
田村 美枝子さん

柏町ぞうきんプロジェクト



▲香川市長と柏町いきいき応援団の皆さん

8月24日(火)、柏町の生活支援体制整備事業を担っている柏町いきいき応援団の皆さんから、防災備蓄用などとして雑巾300枚の贈呈がありました。

ぞうきんプロジェクトは、気軽なボランティア活動として、小学生から高齢者まで、地域のさまざまな世代の人にご協力いただいています。

市の発展のために



▲香川市長、三立建設株式会社 代表取締役 木村 國男さん

9月9日(木)、三立建設株式会社から地方創生応援税制(企業版ふるさと納税)の対象となる「複数・少人数指導体制推進事業～スマート・クラス～」、「いろは親水公園の魅力倍増事業」に寄附があり、寄附金の受納式を行いました。

手話って楽しい ③7

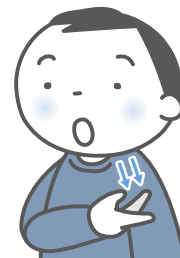
耳の聞こえない人に、あいさつだけでも手話で伝えることができれば…。さあ、いっしょに手話を学んでみましょう！

今月の手話「ワクチン」

二の腕に、もう片方の手(親指、人差し指、中指)で注射器を打つ動きをします。口のかたちは「ワクチン」

※ワクチンの手話単語は何種類もあり、こちらはあくまで一例です。

問合せ/共生社会推進課 内線2419



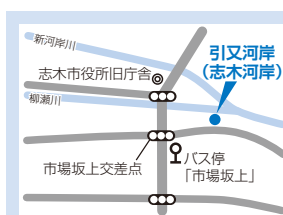
郷土を知り、郷土を愛する

志木市 歴史をんぼ

執筆・協力 志木のまち案内人の会

第14回 引又河岸（志木河岸）

▶日露戦争中、
で忙しかった
(明治37年) 「志木河岸」
穀物の輸送



所在地／市場坂上から坂を右に降り、新河岸川右岸堤防の上
志木駅東口よりバスで「市場坂上」下車、徒歩5分

江戸時代後半から大正期にかけて、引又（現志木市本町）は商業の町として今日では想像もできない程に繁栄を極めたといわれます。それは、ここが奥州街道（脇往還）と新河岸川の交点にあり、江戸と川越を結ぶ物資交流の舟運に使われた運河（新河岸川）に、引又河岸（明治7年から志木河岸）という河岸場があったからです。

荒川（外川）の支流としての内川（新河岸川）の舟運は、寛永15年（1638）正月の川越大火による東照宮と喜多院の再建用の資材を江戸から運ぶ手段として本格的にはじまったとされますが、その後川越に近い場所に新しい河岸場ができ、新河岸の地名や新河岸川の名も誕生したといわれます。

引又河岸を経由する荷物の量は増大し、明治10年の資料によれば、引又河岸の商圈は新河岸川以西から甲府までと広大になり、川越と並ぶ大きな河岸場になりました。河岸場には回漕問屋かいそうがあり、引又河岸には三上・井下田の両家が江戸時代から競っていました。また、荷物の量の増大により、引又河岸の河岸場は二か所になりましたが、明治43年（1910）の大洪水を契機として河川改修が行なわれ、今は、現在ある「河岸場跡」一か所のみが残っています。



志木市長 香川 武文

これからの公立保育園の在り方について

志木市は、子育てしやすいまちづくりを推進するために、新たなマニフェストである「しき躍進計画35」において、「選ばれるまち志木」に向け、子育て世代の定住を柱の一つとして掲げています。特に、保育については民間保育園の整備を進めてきたことにより、平成29年4月1日現在104人であった待機児童数は、令和3年4月1日現在では12人にまで減少しました。また、本市の合計特殊出生率は、平成25年から平成29年で1.54と、平成15年から平成19年の時点と比べて0.39ポイント上昇し、その上昇幅は埼玉県内で1位、関東の市区町村全体でも5位という結果が新聞でも報道されました。

今後は、障がい児保育、病児保育、医療的ケア児の保育など、多様化する保育ニーズへの対応や、保育士の確保、さらには就学前人口の減少、施設の老朽化などさまざまな課題にもしっかりと向き合っていく必要があります。

現在、これらの課題の解決に向けた方向性を定めるた

め、本市では「志木市における公立保育園の在り方に関する方針」の策定を進めており、その素案について、9月から10月にかけて意見公募手続制度（パブリックコメント）を実施し、市民の皆さまからのご意見を募集するとともに、10月中旬には、公立保育園の保護者の皆さまに説明会を行いました。

方針の素案では、多様化する保育ニーズに対応する「モデル園的機能」と、民間保育施設の巡回支援などを行うことで市全体の保育の質の維持・向上を図る「保育の総合調整機能」の2つの機能と役割を公立保育園が果たせるように体制整備を進めていくこととしています。

また、公立保育園を集約化し、適正な園数にすることで、維持管理費の抑制を図り、新たな保育体制の整備に必要な財源を捻出するためにも、西原保育園については、幸町・館地区における民間保育施設の整備が進んでいる状況を踏まえ、閉園することとしています。また、施設の老朽化が著しい北美保育園は一時休園し、子育て支援センターを併設した新たな公立保育園として再整備を進め、いろは保育園については、北美保育園の再開園以降に、保育需要を見据えながら保護者の皆さまとの意見交換を丁寧に行い、建替えや集約・複合化などのマネジメントの方策を決定することとしています。

将来を見据え、これまでの保育の量の拡充を中心とした体制整備から、多様化するニーズへの対応と市全体の保育の質の向上に重点を置く新たな視点で、公立保育園が果たす機能と役割を明確にしながら、未来を担う志木っ子たちが健やかに育つ環境を整備していく考えです。

fall カッピー with 志木



▲志木中学校美術部の皆さん

志木駅東口駅前チョークアートギャラリーでは、志木中学校美術部の1・2年生25人が作成したチョークアート「fall カッピー with 志木」を11月下旬まで展示中です。

自然豊かな志木をテーマに、平和とパワフルさをもみじの赤色で表現し、コロナ禍でも志木の皆さんに元気になってもらいたいという思いを込め、粉末にしたチョークを水に溶くなどユニークな技法を駆使しながら1か月かけて制作しました。

新庁舎建設中!



◀鹿島建設株式会社
ホームページ



▲令和3年9月敷地南側から撮影

鉄骨組立工事の完了が近づき、建物の大きさが感じられるようになりました。内装・外装の仕上工事をはじめまっています。

工事の概要や進捗状況などについて、鹿島建設株式会社ホームページでお知らせしています。ぜひ、ご覧ください。

今後の予定

11月:2・3階床^{くたい}躯体工事、内装・外装仕上工事

12月:3・4階・屋上^{くたい}躯体工事、内装・外装仕上工事

まちのできごと

理解を深めてステップアップ



撮影：賀城梢さん（市民カメラマン）

▲熱心に聞き入る受講者の皆さん

手話通訳者養成の一環として毎年開講しているステップアップ手話講習会が、10月9日(土)に閉講式を迎えました。

全15回の講習を修了した受講者の皆さんは、手話の読取や表出などを学び、手話への理解を深めました。

ものづくり講座「陶芸体験」を開催



撮影：小林春夫さん（市民カメラマン）

▲タタラを型に押し当てて成形していきます

10月10日(日)、児童センターと宗岡第二公民館が共催し、ものづくり講座「陶芸体験」を開催しました。

参加した小学生の皆さんは、市内で活動している陶芸サークルの^{ろくとうかい}六陶会の皆さんと一っしょに、タタラと呼ばれる板状の土を使い、取り皿や星形の小皿など、思い思いの器を作りました。

GIGA端末活用状況報告

市では、GIGAスクール構想で導入されたタブレット端末を使用し、各小・中学校での学習の充実を図っています。

志木小学校では、児童が撮影した写真をもとに、教員が問いを投げかけ、学習を深めています。

志木第三小学校では、プログラミング教材を利用し、算数に取り組んでいます。

志木第四小学校では、メキシコとオンラインでつなぎ、お互いの言葉や文化を紹介する学習を行いました。



▲志木小学校の授業の様子



▲志木第三小学校の授業の様子



▲志木第四小学校の授業の様子



市Facebookでも、イベントで撮影した写真を掲載しています！

<https://www.facebook.com/shikicity>

市内で活躍している小・中学生の皆さんを紹介します

がんばる志木っ子！



▲【後列左から】塚越さん、神谷 泰地さん、山田 光流さん、黒原 勇児さん、翁長さん

【前列左から】飯野さん、酒井さん、山田 光姫さん、神谷 柚希さん、黒原 大翔さん

「がんばる志木っ子！」コーナーでは、活躍する志木っ子(児童・生徒)の皆さんを紹介しています。詳しくは、市ホームページをご確認ください。



■第42回全国少年少女^{たいてい}優勝大会

女子個人実戦競技 中学生の部 第3位

塚越 香凜さん(志木第二中学校・1年)

■同大会 男子個人法形競技 中学生の部 準優勝

神谷 泰地さん(志木第二中学校・2年)

■同大会 男子個人法形競技 中学生の部 優勝

山田 光流さん(宗岡第二中学校・2年) ※最優秀選手賞

■同大会 団体展開競技 準優勝

黒原 勇児さん(宗岡第二中学校・2年)

■同大会 団体展開競技 準優勝

翁長 彦綺さん(宗岡第二中学校・2年)

■同大会 男子個人法形競技 小学校低学年の部 優勝

飯野 愛悟さん(宗岡第四小学校・3年)

■同大会 男子個人実戦競技 小学校高学年の部 第3位

酒井 草輔さん(志木第四小学校・6年)

■同大会 女子個人法形競技 小学校高学年の部 準優勝

山田 光姫さん(宗岡小学校・4年)

■同大会 女子個人法形競技 小学校高学年の部 ベスト8

神谷 柚希さん(志木第二小学校・4年)

■同大会 出場

黒原 大翔さん(宗岡第三小学校・5年)

11月

11月1日

▼
12月11日

公共施設

イベントカレンダー

※新型コロナウイルス感染症の感染状況により、イベントなどの中止・延期や施設が休館となる場合があります。最新の情報は市ホームページをご覧ください。

詳しくは、
市ホームページを
ご覧ください



(日曜日)

(月曜日)

(火曜日)

<p>記載説明: 事業名 開催場所 時間 ※ その他 は市ホームページ をご確認ください。</p>	<p>11/1 わくわくタイム 児セ 16時～16時20分 中学生勉強会(受験対策) 18時～20時 宗二</p>	<p>2 むし歯予防教室 めばえ 10時～11時30分 季節の料理教室 い遊 10時～12時30分</p>
<p>7</p>	<p>8 おでかけまんまある (乳幼児応急手当) 10時～11時30分 西子 わくわくタイム 児セ 16時～16時20分 中学生勉強会(受験対策) 18時～20時 宗二</p>	<p>9 専門相談 「おっぱい相談」 宗子 15時～16時 たんぼぼ広場 宗子 15時～16時30分</p>
<p>14</p>	<p>15 ぷち子育て相談 ぶち 10時30分～11時30分 わくわくタイム 児セ 16時～16時20分 中学生勉強会(受験対策) 18時～20時 宗二</p>	<p>16 なかよしランド 「プラレール®ワールド」 10時10分～11時25分 児セ ベビーマッサージ めばえ 14時～15時 なかよしタイム ぶち 14時～15時 離乳食教室(初期) 健セ 14時10分～、14時40分～</p>
<p>21</p>	<p>22 小児科医師 子育て相談 西子 10時30分～11時30分 赤ちゃんの日 めばえ 14時～15時 わくわくタイム 児セ 16時～16時20分 中学生勉強会(受験対策) 18時～20時 宗二</p>	<p>23</p>
<p>28</p>	<p>29 ベビーマッサージ 宗子 10時30分～11時、 11時15分～11時45分 わくわくタイム 児セ 16時～16時20分 中学生勉強会(受験対策) 18時～20時 宗二</p>	<p>30 なかよしタイム ぶち 14時～15時</p>
<p>5</p>	<p>6 わくわくタイム 児セ 16時～16時20分</p>	<p>7 健康生活① 「ストレッチ&体幹トレーニング」 宗二 10時～11時 なかよしタイム ぶち 14時～15時</p>

い子 いろは子育て支援センター「にこまある」
休日曜日、祝休日、第1・3土曜日

西子 西原子育て支援センター「まんまある」
休日曜日、祝休日、第2・4土曜日

宗子 宗岡子育て支援センター「ぼけっと」
休11月8日(月)は15時開所

ぶち 子育て支援センター「ぶちまある」
休土・日曜日、祝休日

めばえ 子育て支援センター「めばえ」
休土・日曜日、祝休日

児発 児童発達相談センター「すきっぷ」
休土・日曜日、祝休日

児セ 児童センター
休11月8日(月)は15時開所

健セ 健康増進センター
休土・日曜日、祝休日

い遊 いろは遊学館
休月曜日、11月23日(火)

(水曜日)

(木曜日)

(金曜日)

(土曜日)

3	4 応援しよう 赤ちゃんファミリー い遊 10時～11時30分	5	6 おもしろクラブ い図 11時～11時30分 志木おもちゃクリニック 13時30分～15時 宗二
10 作業療法士による講座 児発 10時～11時	11 赤ちゃんの日 めばえ 14時～15時 フラダンス もく 14時30分～15時15分	12	13 パパママ学級 健セ 9時30分～12時 えほんのじかん 柳図 11時～11時20分 おはなし会 い図 11時～11時30分 よみきかせ 宗公 11時～11時30分 体幹体操 もく 14時～14時45分
17	18 おでかけにこまある 10時30分～11時30分 い子 応援しよう 赤ちゃんファミリー い遊 13時30分～15時 専門相談「まんま相談」 宗子 15時～16時	19	20 つい笑顔に！楽しく脳トレ 10時～11時 もく えほんのじかん 柳図 11時～11時20分 よみきかせ い図 11時～11時30分 パパとあそぶ絵本の時間 11時～11時30分 宗公
24 専門相談 「歯の健康相談」 宗子 10時～11時30分 赤ちゃんと 絵本のふれあい 宗公 11時15分～11時30分	25 ぶち栄養相談 ぶち 10時30分～11時30分 巡回発達相談 い子 14時30分～15時30分	26 ランチで食育 西子 10時～11時 青空にこまある い子 10時30分～11時30分	27 お父さん広場 い子 10時～11時 あおぞら読み聞かせ い図 11時～11時30分 えほんのじかん 柳図 14時～14時20分
12/1	2 応援しよう 赤ちゃんファミリー い遊 10時～11時30分	3	4 おもしろクラブ い図 11時～11時30分 志木おもちゃクリニック 13時30分～15時 宗二
8 言語聴覚士による講座 児発 10時～11時	9	10	11

- 宗公** 宗岡公民館
休 12月6日(月)、図書室は11月30日(火)も休室
- 宗二** 宗岡第二公民館
休 図書室のみ11月30日(火)
- もく** ふれあい館「もくせい」
休 なし

- 柳図** 柳瀬川図書館
休 月曜日、11月30日(火)
- い図** いろは遊学図書館
休 月曜日、11月23日(火)・30日(火)
- 体** 市民体育館
休 なし

- 秋スポ** 秋ヶ瀬スポーツセンター
休 なし
- 秋運** 秋ヶ瀬総合運動場・運動公園
休 なし

笑顔
だいすき!

市内在住の4歳までの子どもたちを募集しています。市公式LINEからご応募ください。原則、1人1回までの掲載となります。

問合せ/市政情報課 内線2015



おおさき はる
大崎 晴くん(2歳)

おいしー♪



やました ゆう
山下 優羽くん(2歳)

ママのヘアバンド大好き！
男の子だけどね^_^

市公式LINEの
申請が便利です



クイズ&アンケート

回答者の中から抽選でプレゼントが当たります。当選の発表は、引換券の発送をもって代えさせていただきます。

〇 今月の広報紙クイズ

Q 平成29年度から減塩をキーワードに取り組んでいるプロジェクトは？ ヒント…2ページ

おいしく減塩!減ら〇〇〇」プロジェクト

〈先月号の答え:フード〉

〇 アンケート

- Q1 今月号で良かった内容や写真を教えてください。
- Q2 取り上げて欲しい内容や企画を教えてください。
- Q3 広報紙に関するご意見・ご感想をお聞かせください。

応募
方法

次の①～⑥を記入(必須)のうえ、ハガキ、お便り、メール、または申込フォームからご応募ください。
①クイズの〇に入る文字、②アンケートの回答、
③住所、④氏名、⑤年齢、⑥電話番号

<宛先> 〒353-8501 志木市中宗岡1-1-1
志木市役所市政情報課「広報しき11月号」係
✉ koho@city.shiki.lg.jp
<締切> 11月19日(金) ※消印有効



▲申込フォーム

今月の
プレゼントは

パンとピザのおみせ HoHoEMi
『手づくりピザ』 5人

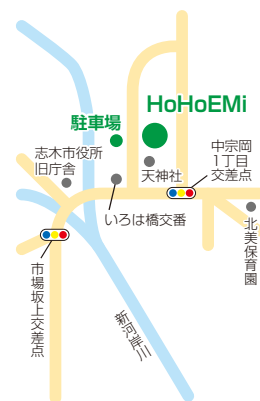
※ピザの種類については、お店へ直接お問い合わせください。



”ホッ”とあたたかい気持ちになれる、焼き立てのパンとピザをご用意しています。緑豊かなテラス席で、温かいピザはいかがでしょうか?しっかりと焼き上げたマルゲリータがいちおし商品です!ぜひお召し上がりください。テイクアウトやお取り置きもしていますのでお気軽にお問い合わせください。



パンとピザのおみせ HoHoEMi
中宗岡1-4-61
営業時間/11時~15時
定休日/土・日・月曜日
☎048(423)3560



志木市の人口・世帯数

令和3年10月1日現在 ()内は前月比

人口… 76,712人(+16人)
男 37,980人(+32人)
女 38,732人(-16)
世帯数… 35,843世帯(+22世帯)

志木市役所

〒353-8501 志木市中宗岡1-1-1(代表)

☎048(473)1111(代表) ☎048(474)4384(代表)

開庁時間

月～金曜日…8時30分～17時15分

柳瀬川駅前出張所

☎048(472)4449

志木市役所出張所(仮設)

☎048(473)3988

新型コロナウイルス感染症の感染拡大防止のため、当面の間、金曜日も17時15分に閉庁します。また、土曜日の志木市役所出張所(仮設)は閉所となります。

- 🏠 ホームページ
- 📱 携帯電話向けページ
- 🐦 ツイッター
- 📘 facebook

https://www.city.shiki.lg.jp/
https://www.city.shiki.lg.jp/mob/
https://twitter.com/Shiki_City
https://www.facebook.com/shikicity



ホームページ

広報しきが
スマホで
読める

