



特集

誰もが安心して暮らせる共生社会を目指して
フードバンクを活用してみませんか P2



特集

誰もが安心して暮らせる共生社会を目指して フードバンクを活用してみませんか

生活をするうえで欠かすことのできない「食」。しかしながら、新型コロナウイルス感染症の感染拡大の影響などにより、生活環境が著しく変わり、これまでのように食を確保することが難しくなっている人もいます。

市では、そのような課題解決のために、フードバンクの充実に取り組んでいます。食品ロスの解決策として注目を集めるフードバンクですが、必要な人へ食を届けるといった重要な役割も担っています。今回は、「食」と人をつなぐ、フードバンクについて紹介します。

問合せ／共生社会推進課 内線2493

フードバンクとは

食品を取り扱う企業や家庭から、まだ安全に食べられるのに廃棄されてしまう食品を引き取り、食を通して活動する団体や、食を必要としている人などに無償で提供する活動です。

地域の未使用食品の収集先となる活動（フードドライブ）をする企業と連携し、フードバンクの充実を図ることで、誰もが安心して暮らせる共生社会の実現に取り組んでいます。

市では、現在、以下の3つの場所でフードバンクによる食品の提供に取り組んでいます。フードバンクに関することなどは、お気軽にご相談ください。

① 基幹福祉相談センター

ところ 市役所(第1庁舎)
☎048(456)6021

② 社会福祉協議会

ところ 上宗岡1-5-1
(総合福祉センター内)
☎048(485)1177

**③ NPO法人
志木のまいにち子ども食堂**

ところ 中宗岡4-18-31
ショッピング宗岡103
☎090(3439)7403

フードバンクは食品ロス解決の救世主!?

埼玉県では、年間26.6万トンの食品ロスが発生しており、そのうち13.5万トンが使われなかった食品です。処分するためには多大な費用を要するほか、焼却処理をする際に排出される二酸化炭素により、地球温暖化を進行させる可能性があります。環境省では、その原因を解決するために、各家庭での協力をお願いします。

う〜ん…工夫したいのは
山々だけど、忙しいのよね。
いい方法はないかしら?



①買物時に工夫を しましょう

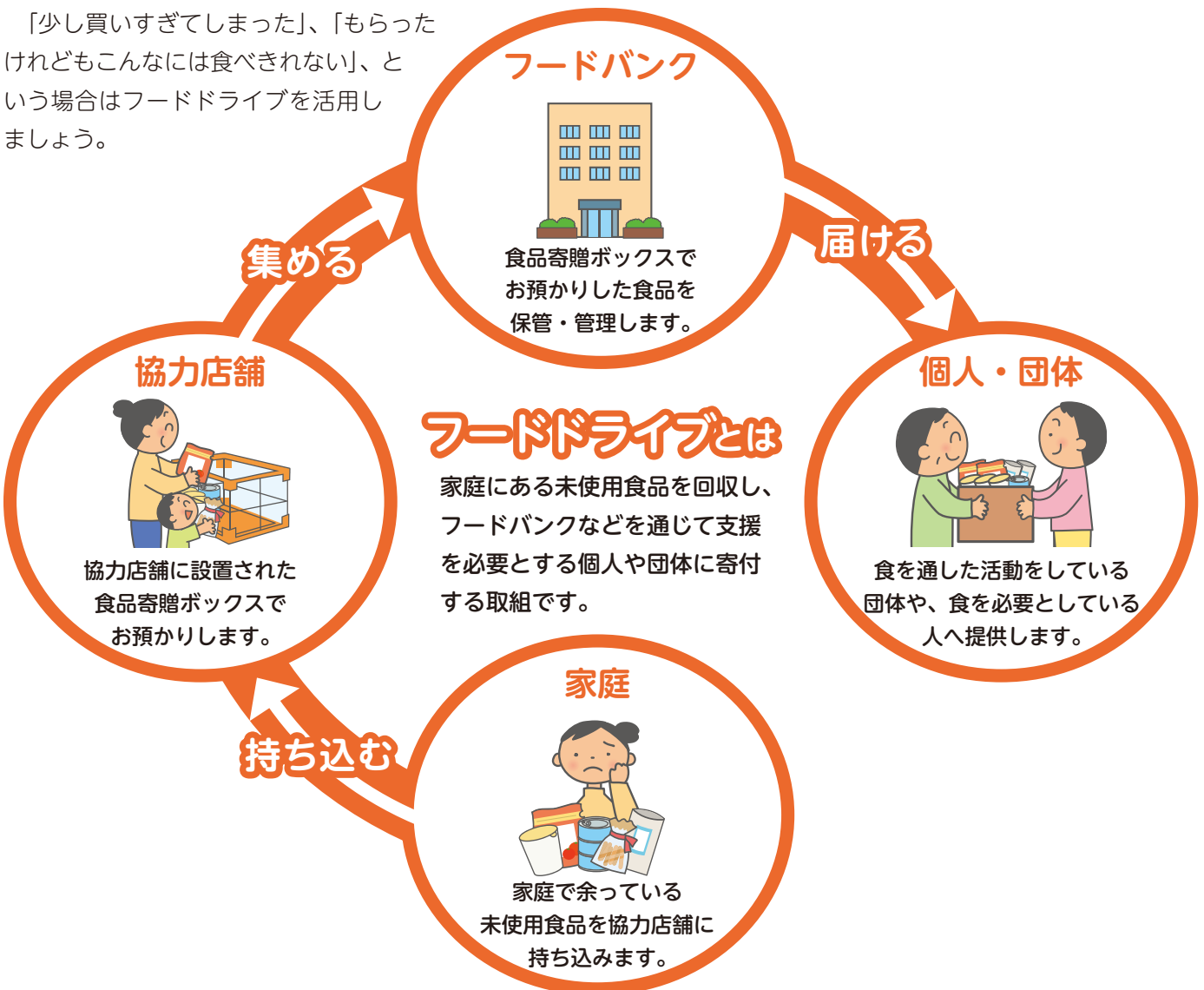
- 買物前に冷蔵庫や食品庫にある食材を確認する。
- 必要な分だけ買って食べきるようにする。
- 利用予定と照らし、賞味期限や消費期限を確認する。

②調理、食事での 工夫をしましょう

- 食品に記載されている保存方法に従い保存する。
- 野菜は、冷凍、乾燥など下処理し、ストックする。
- 残っている食材から使う。
- 家族の予定も配慮し、食べきれぬ量を作る。
- 作りすぎて残った料理は、リメイクし食べきる。

そういう時は、フードドライブを活用しましょう

「少し買いすぎてしまった」、「もらったけれどもこんなには食べきれない」、という場合はフードドライブを活用しましょう。



フードバンクを
活用して、
生活を応援!

NPO法人志木のまいにちこども食堂 山下食堂長に聞いてみました



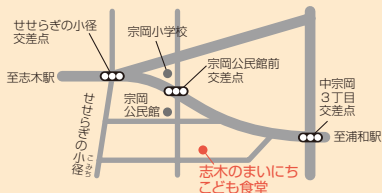
食堂長
やました えつこ
山下 悦子さん

NPO法人 志木のまいにちこども食堂

中宗岡4-18-31ショッピー宗岡103

☎090(3439)7403

✉shikimai.shokudo99@gmail.com



中宗岡にある志木のまいにちこども食堂は、開設してから今年で5年目を迎えました。「まいにち、だれにでも」をキーワードに食の応援をすることで、地域の皆さんに親しまれています。

主な活動は、「まいにち晩ごはん」と「学校給食がない日のお昼ごはん」です。しかし、令和2年3月以降は、コロナ禍で模索をしながらの事業運営となりました。現在は、「まいにち晩ごはん」、「学校給食がない日のお昼ごはん」の活動に加え、「持ち帰りごはん」、「フードバンク(食品配布)」を行い、「まいにち、だれにでも」の応援を続けています。

「食品配布」は、こども食堂のみでの継続は難しいものがあつたと教えてくれたのは食堂長の山下さん。「食品配布を開始してから1年が経った頃、周知も進み、たくさんの食品が必要になったのですが、基幹福祉相談センターからこども食堂へのフードバンクの協力のお話をいただいた時は、まさに救いの神だと思いました。

フードバンクは、食品ロスの観点からもとても良いシステムだと思います。また、私たちのように「食」を中心に皆さんの生活を応援したいと考える団体にとっては、とてもありがたいことだと思っています。」と意を語ってくれました。



「もったいない」から 「ありがとう」へ

取材日の「まいにち晩ごはん」のメインメニューは色鮮やかな三色丼。

「三色丼に使用しているお米と味噌汁に使用している味噌は、フードバンクとして提供を受けたものです。廃棄になってしまうかもしれない食材が有効活用され、人を笑顔にする。とても素晴らしい循環です。食事を安価に提供している私たちには、本当に良いことばかりです。」と優しい笑顔で話す食堂長の言葉からは、フードバンクの必要性と同時に、感謝の気持ちが強く込められていました。



▲こども食堂の活動にフードバンクも貢献しています



▲こども食堂で開催されたフードバンクの様子

フードドライブ

フードバンクへの橋渡しとして活躍するフードドライブ。食品寄贈ボックスを設置し、消費者から未使用食品などを受入れています。ご家庭にある食品の中で、未使用になるものがあれば、ぜひ活用しましょう。

なお、フードドライブができる店舗は、現在4店舗あります。

ファミリーマート (3店舗)

- 志木上宗岡店(上宗岡4-7)
- 志木中宗岡店(中宗岡2-19-27)
- 志木幸町四丁目店(幸町4-1-4)

ファミリーマート志木上宗岡店の▶
寄贈ボックス



コープみらい コープ 幸町店(幸町1-18-28)

店舗内に食品寄贈ボックスを設置し、組合員や消費者から未使用食品などを受入れています。

コープみらい コープ幸町店の▶
寄贈ボックス



※その他、基幹福祉相談センター、志木のまいにちこども食堂でも食品の受入れをしています。

フードドライブできる食品

できる食品

- 穀類(白米・玄米・アルファ米、小麦粉など)
- 缶詰(肉、魚、果物など)
- インスタント・レトルト食品(カレールー、カップ麺など)
- お菓子(チョコレート、クッキー、せんべいなど)
- 調味料(食用油、砂糖、塩、みりん、料理酒など)
- 乾物(そうめん、パスタ、海藻など)
- 飲料(ジュース、お茶、水など)

できない食品

- 賞味期限が2か月を切っているもの
- 開封されているもの
- 冷凍、冷蔵保存のもの
- 生鮮食品(生肉、魚介類、生野菜など)
- アルコール
- ペットフード

フードバンク、フードドライブを実施する企業・団体を募集しています

未だ終息が見えない新型コロナウイルス感染症の感染拡大により、働くことが困難な状況に陥ったことで、毎日の食生活も一変してしまった人も多くいます。

そうした皆さんに食品を提供するフードバンクでも十分な食品数がないのが現状です。皆さんのご自宅で保管している食品の中で、未使用になるものがありましたら、ぜひ、積極的にフードドライブへの提供をお願いします。

また、市では、(生協)コープみらい、(株)カスミ、(株)ファミリーマート、第一生命保険(株)と食品提供に関する協定を結んでいます。引き続き、フードバンク、フードドライブの協力をしていただける企業・団体を随時募集しています。今年度は、拠点を整備するための補助金も用意していますので、いつでも基幹福祉相談センターへご相談ください。

フードバンク、フードドライブの詳しい内容や補助金については、市ホームページをご参照ください。



市ホームページ▶



▲第一生命保険(株)と市の調印式の様子



主な支援策のご案内

新型コロナウイルス感染症に関する市や国などが取り組む主な支援策をご案内します。
詳細は、市ホームページまたは、各問合せ先にお問い合わせください。

問合せ先が志木市の支援策

※…地方創生臨時交付金対象事業

支援策	問合せ	
会計年度任用職員の採用(緊急雇用)※	人事課	内線2116
志木市元気の出るまちづくり活動報奨金制度	市民活動推進課	内線2149
プレミアム付商品券※(発行:志木市商工会)	産業観光課	内線2161
新型コロナウイルス感染症生活困窮者自立支援金 (相談9時~16時)	共生社会推進課 社会福祉協議会	内線2493 ☎048(485)1177
臨時福祉商品券支給事業※	臨時福祉商品券事業推進室 (共生社会推進課)	内線2173
住居確保給付金(相談9時~16時、予約優先)	基幹福祉相談センター	☎048(456)6021
フードバンク事業(食料支援)※	基幹福祉相談センター	☎048(456)6021
介護保険料の減免	長寿応援課	内線2425
子育て世帯生活支援特別給付金	子ども支援課	内線2445
求職活動期間の保育料の補助※	保育課	内線2451
新型コロナウイルス感染症ワクチン接種	新型コロナウイルス感染症ワクチン 接種支援室	☎048(486)2950
国民健康保険税の減免	保険年金課	内線2462
傷病見舞金・傷病手当金の支給(国民健康保険)	保険年金課	内線2462
後期高齢者医療保険料の減免	保険年金課	内線2470
傷病手当金の支給(後期高齢者医療保険)	保険年金課	内線2470
国民年金保険料の納付困難時の臨時特例手続き	保険年金課	内線2466

問合せ先が国や県などの支援策

支援策	問合せ	
新型コロナワクチンに関する国への問合せ窓口	厚生労働省新型コロナワクチン コールセンター	☎0120(761)770
新型コロナワクチンに関する医学的な相談窓口	埼玉県の専門相談窓口	☎0570(033)226
新型コロナウイルス感染症に関する電話相談	県民サポートセンター	☎0570(783)770
受診先の確認・受診を迷う場合の電話相談	埼玉県受診・相談センター	☎048(762)8026
生活福祉資金の特例貸付	社会福祉協議会	☎048(485)1177
月次支援金	月次支援金事務局相談窓口	☎0120(211)240
埼玉県感染防止対策協力金	埼玉県中小企業等支援相談窓口	☎0570(000)678
セーフティネット保証(4号・5号) 危機関連保証	埼玉県信用保証協会	☎048(647)4716
埼玉県外出自粛等関連事業者協力支援金 埼玉県酒類販売事業者等協力金	埼玉県中小企業等支援相談窓口	☎0570(000)678
雇用調整助成金	ハローワーク朝霞	☎048(463)2233
	コールセンター	☎0120(60)3999
新型コロナウイルス感染症対応休業支援金・給付金	新型コロナウイルス感染症対応休業 支援金・給付金コールセンター	☎0120(221)276
国民年金・厚生年金保険料の納付や手続きなど	川越年金事務所	☎049(242)2657

「犯罪に強いまち志木」を目指して

市民活動推進課 内線2143

10月は全国防犯月間であり、10月11日は埼玉県の「減らそう犯罪の日」です。市では、「犯罪に強いまち志木」のスローガンのもと、市民の皆さんが安心して暮らすことができる安全な環境の整備に取り組んでいます。

県内で最も犯罪率が低い市

埼玉県令和2年の刑法犯認知件数は44,485件で、令和元年と比べると11,012件(19.8%)減少しており、その中で志木市は292件と、令和元年と比べると110件(27.4%)減少しています。また、志木市は令和2年の人口1,000人あたりの犯罪発生件数を示す犯罪率が3.9件となり、県内で最も犯罪率が低い市となりました。さまざまな犯罪から身を守るためには、一人ひとりが常に防犯意識を持つことが大切です。買い物や犬の散歩、ウォーキング時にも犯罪抑止の視点を持ち、不審者やあやしい車を見かけたら迷わず警察へ通報するようにしましょう。

高齢者が被害者になる犯罪は増加傾向

特殊詐欺は、オレオレ詐欺をはじめ預貯金詐欺、還付金詐欺、架空料金請求詐欺などがあり、高齢者が被害者になる犯罪は依然として増加傾向にあります。「自分は大丈夫」という先入観をなくし、詐欺の手口を知り、万が一の場合に備えましょう。

対策

- 迷惑電話対策の電話機や特殊詐欺対策機器を使用する。
- キャッシュカードは渡さない。
- 暗証番号は教えない。
- 電話でお金の話になったら一人で悩まず警察に相談する。

市内の特殊詐欺被害認知件数

令和元年 被害件数/18件 被害額/2,760万9,000円

令和2年 被害件数/13件 被害額/1,036万8,000円

令和3年6月末 被害件数/8件 被害額/932万1,727円

特殊詐欺被害防止対策 詐欺被害防止電話機等購入補助

社会福祉協議会では、特殊詐欺被害を未然に防ぐため、社協会員であるひとり暮らしの高齢者や高齢者世帯に対して、自動通話録音機能などを備えた電話機の購入補助を行っています。

対象機器 電話着信時に、自動で警告のアナウンスが流れ、その後通話を録音する電話機・FAX・録音機

対象者 次のすべてに当てはまる人

- 市内在住の社協会員(会員の加入は随時受付中)
- ひとり暮らしの65歳以上の人、65歳以上のみの世帯、または週5日8時間以上独居になる65歳以上の人
- 過去にこの補助を受けていない人

補助金額 購入費から自己負担額1,000円を差し引いた額(上限1万円)

注意 申請できるのは、購入してから3か月以内

申込み・問合せ 社会福祉協議会地域福祉課 ☎048(474)6508

メール配信サービス

問合せ/市政情報課 内線2014

市では、不審者情報や詐欺被害防止などの注意喚起について、メール配信により情報提供を行っています。また、防災行政無線の放送内容も配信しているので、放送を聞き逃してしまっても、情報を得ることができます。提供される情報を確認して犯罪に遭わないよう注意しましょう。



▲メール配信サービス

市税などの滞納整理強化期間中です

収納管理課 内線2245



税負担の公平性と税収入を確保するため、県内全市町村と埼玉県では、10月から12月を「滞納整理強化期間」として、「ストップ！滞納」を合言葉に、滞納の解消に向けた取組を行っています。

納税は納期内納付が原則

税金は、私たちが安心して暮らし、さまざまな行政サービスを受けるための貴重な財源であり、納税義務者が納期内に自主的に納付することが原則です。

多くの皆さんが期限までに納付されていますが、残念ながら一部の人は滞納している状況にあり、市財政を圧迫する大きな要因となっています。そのため、自動音声による電話催告や文書催告書を発送して自主納付を促しています。

市税などの滞納状況

市に納められている税金には、市税（市県民税、法人市民税、固定資産・都市計画税、軽自動車税）と国民健康保険税があります。令和2年度までの市税と国民健康保険税を合わせた滞納者数は、累計1,412人で、滞納額の合計は、約2億9千万円です（令和3年8月31日現在）。

このうち100万円以上の高額滞納者は95人で、滞納額は合計で約1億2千万円にのぼります。

財産調査、滞納処分

催告をしても滞納が続く場合は、法の規定による財産調査を実施し、不動産などの財産を差押え、完納するまでの担保とするほか、換価して滞納税に充てることとなります。分割して税金を納付している場合でも、滞納（本来の納期限から納付が遅れている状態）がある以上は財産を調査し、発見した場合は、その財産を差押えます。差押えた財産は、完納になるまで差押えの解除はしません。

令和2年度は、1,384件の差押えの執行により、約1億1千700万円の滞納額を徴収しました。

財産区分	平成30年度	令和元年度	令和2年度
不動産	20件	15件	4件
預貯金	723件	1,228件	1,032件
給与	131件	172件	239件
国税還付金	61件	15件	14件
生命保険	53件	67件	62件
その他	14件	26件	33件
合計	1,002件	1,523件	1,384件

▲差押えの執行状況

滞納は放置せず、必ず相談をしましょう

休日納税相談 ※今月号28ページをご覧ください。

とき 第4日曜日 9時～17時

ところ 収納管理課（第1庁舎）

生活改善型納税相談

ファイナンシャルプランナーによる相談会です。

とき 11月28日（日）、令和4年2月27日（日）
9時～12時、13時～17時

ところ 収納管理課（第1庁舎）

▼予約制で1人1時間、7人まで（先着順）

徴収猶予

特別な事情により、税金を一時に納付することができないと認められる時は、原則1年以内に限り、税金の徴収の猶予を申請することができます。

換価猶予

納税者が納税について誠実な意思を持っているものの、納税者の持つ財産を直ちに取り立てることにより、事業の継続や生活の維持を困難にすることが見込まれる場合などに、原則1年以内に限り、差押えた財産の換価が職権で猶予されます。

10月は3R推進月間です

環境推進課 内線2313

10月は、3R 推進月間です。市では、リデュース(ごみ減量)・リユース(再利用)・リサイクル(再資源化)の3Rに加え、リフューズ(ごみになるものは断る)を加えた4Rを独自に推進しています。

志木市独自の4R

Refuse (リフューズ)

市独自の取組です。ごみになるものは断ります。マイボトルを利用する、簡易包装の商品を選ぶなどしましょう。

Reuse (リユース)

繰り返し使用します。バザーやフリーマーケットなどを活用しましょう。

Reduce (リデュース)

ごみを減らします。生ごみの約50%は水分です。水切りを行ってから捨てることで、ごみの量が大幅に減ります。

Recycle (リサイクル)

ごみを再資源化します。リサイクルされた商品を購入しましょう。

SDGsの取組

SDGsの目標12「つくる責任つかう責任」

2030年までに廃棄物の発生防止、削減、再生利用及び再利用により、廃棄物の発生を大幅に削減することが目標として掲げられています。本市においても目標達成のため、ごみの分別を通し、ごみの削減をしましょう。

SDGsの目標13「気候変動に具体的な対策を」

気候変動の原因は、私たちの便利な暮らしや経済活動の中で排出される温室効果ガス(主に二酸化炭素)による地球温暖化であるといわれています。地球温暖化を防ぐために、私たちが日頃からできることを紹介します。

- ・クールビズやウォームビズなど
- ・コンセントを抜いたり、電化製品の主電源をこまめに切る
- ・できるだけ公共交通機関を使い、車を使うときはアイドリングストップを心がける

禁忌品(リサイクルできない紙)は可燃ごみです

市では、集積所に出される資源物をリサイクルしています。

集積所に出される資源物の中で、雑紙が最も多く収集されていますが、リサイクルできない禁忌品(紙類)が含まれていることがあります。禁忌品とは、紙製原料にならない異物のことです。禁忌品が混入していると再生の妨げになるため、出す前に一度考えて、正しい分別にご協力ください。

禁忌品(例)

- ・粘着物のついた封筒
- ・防水加工された紙(紙コップ、カップ麺容器、紙製のヨーグルト容器など)

ご協力をお願いします 志木市民意識調査を実施

秘書政策課 内線2216

市内在住の全世帯の皆さんを対象に意識調査を実施します。

この調査は、コロナ禍によって生活がどのように変化し、どのような施策や事業が必要なのか、市民の皆さんの声をお伺いし、分析することで、今後の施策や事業立案の基礎資料とするものです。よりよい市政運営のため、皆さんのご理解とご協力をお願いします。

調査の概要

- ・新型コロナウイルス感染症による市民生活への影響
- ・市独自の緊急対策の評価
- ・新型コロナウイルス感染症対策として重点的に取り組むべき施策 など

調査方法

- **調査対象者** 市内に住所を有する全世帯(事業所を含む)
- **配布方法** 郵送による配布・回収(無記名方式)
- ▼インターネットによる回答も受け付けます。
- **調査期間** 10月中旬～11月中旬(予定)

食生活改善推進員養成講座を開催

健康増進センター ☎048(473)3811

食を通じたボランティア活動に興味のある人、料理仲間を作りたい人、まずは養成講座で学んでみませんか？調理実習を中心とした学びの多い講座です。ぜひ、ご参加ください。

とき	ところ	内容
10月28日(木) 13時30分～16時30分	健康増進センター	開講式、国民の健康状況と生活習慣病予防、食生活改善推進員の活動について、食品衛生と食中毒予防
11月13日(土) 13時～15時	市民会館	減らソルトフェスタ
12月2日(木) 9時30分～13時30分	健康増進センター	志木市の健康課題、食事で生活習慣病予防、調味料計量と実践・コバトン健康メニュー(調理実習)
12月17日(金) 10時～13時	総合福祉センター	食品表示の見かた、地区組織育成調理実習「高齢者の低栄養を防ぐ食事」
令和4年1月12日(水) 10時～12時	健康増進センター	バランスのよい献立とは、献立を作ってみよう(グループワーク)
1月31日(月) 10時～13時	健康増進センター	作った献立を調理してみよう(調理実習)
2月14日(月) 13時30分～16時30分	健康増進センター	楽しくカラダを動かそう！(運動実技)、閉講式

対象 市内在住で、原則すべての講座に参加できる人(閉講式で修了証を授与します)。

定員 12人(先着順) **参加費** 調理実習時のみ1回500円(食材料費など)

申込み 10月22日(金)までに電話または直接、健康増進センターへ

令和4年4月入園・入所 保育園・学童保育クラブ受付開始

保育課
保育園…内線2449
学童保育クラブ…内線2443

令和4年4月に入園もしくは入所する児童について、保育園の支給認定申請と新規入園申込み、学童保育クラブの新規入所申込みの受付を開始します。

受付期間・場所

受付期間 11月15日(月)～22日(月) 10時～16時

▼休日受付:11月20日(土)・21日(日) 10時～16時

受付場所 保育課(第1庁舎)

申込方法

申込書類を受付期間中に、対象児童(保育園申請者のみ)とともに受付会場へ

申込書類の配布場所 保育課、柳瀬川駅前出張所、志木市役所出張所(仮設)、市ホームページ

▼ひまわり保育(発達の遅れや障がいのある児童の保育)を希望する場合は、事前に保育課へご相談ください。

▼志木市民が、市外の保育園への入園を希望する場合の申込書類の提出先は志木市(保育課)です。

なお、市町村により締切日が異なりますので、ご注意ください。

申込みができる人

保育園 保護者のいずれもが下記申込要件のいずれかに該当し、同居の親族、そのほかの人が対象となる児童を保育することができない人

学童保育クラブ 保護者のいずれもが下記申込要件のいずれかに該当する人

申込要件

- ① 家庭の外で仕事をしている
- ② 家庭内で常に家事以外の仕事をしている
- ③ 母親が妊娠中または出産後間もない
- ④ 病気もしくは負傷し、または精神もしくは身体に障がいを有している
- ⑤ 長期にわたり疾病、または精神もしくは身体に障がいを有する同居の親族を介護している
- ⑥ 火災、風水害、地震などの災害に遭い、復旧のため保育ができない

ご意見をお聞かせください



◀詳細は、市ホームページをご覧ください。

志木市における公立保育園の在り方に関する方針（素案）

市では、「第2期志木市子ども・子育て支援事業計画」（計画期間：令和2年度～6年度）の重点施策の第1番目に「公立保育園の在り方の検討」を掲げています。老朽化が著しい公立保育園の現状などを踏まえ、限られた財源の中で、多様化する子育てニーズにきめ細かく対応するため、公立保育園が今後どのような役割を担うべきなのか、その在り方について、長の附属機関である児童福祉審議会に諮問し、この度、答申書が提出されました。この答申書の内容を踏まえて「志木市における公立保育園の在り方に関する方針（素案）」を作成しました。この素案について皆さんのご意見をお寄せください。

募集期間 10月26日（火）まで（当日消印有効）

閲覧場所及び市民意見シートの配布場所 保育課（第1庁舎）、柳瀬川駅前出張所、志木市役所出張所（仮設）、いろは遊学館、宗岡公民館、宗岡第二公民館、柳瀬川図書館、いろは遊学図書館、総合福祉センター、市民会館、市民体育館、健康増進センター

▼市ホームページから素案の閲覧及びダウンロードができます。

対象（意見を提出できる人） 市内に在住・在勤・在学する人及び事業者、納税義務者、意見公募手続きに係る施策などにつき利害関係がある人

提出方法 所定の市民意見シートに必要事項を記入のうえ、直接持参、郵送、FAXまたはメールで保育課へ

▼市ホームページや市公式LINEに設けた専用フォームから意見を投稿することもできます。

▼お寄せいただいた意見などを集約した概要とともに、意見に対する市の考え方を公表します。

▼匿名による意見の提出や電話または来庁による口頭での申し出は受付できませんのでご了承ください。

担当・問合せ 保育課 内線2454 FAX048(472)3215 ✉ kodomo-hoiku@city.shiki.lg.jp

上下水道料金の支払いに スマートフォン決済が 利用できます



◀詳細は、市ホームページをご覧ください。

上下水道総務課 ☎048(473)1299(代)

10月1日（金）から、上下水道料金の支払いに au PAY、d 払い、J-Coin Pay が新たに利用できるようになります。

なお、LINE Pay、PayPay も引き続き利用することができます。

利用方法については、各社ホームページをご覧ください。

なお、水道庁舎などの窓口では、スマートフォン決済による支払いはできません。

以下の納付書では納付することができません。

- ・納付期限が過ぎたもの
- ・バーコードが印字されていないもの
- ・破損や汚損などでバーコードが読み込めないもの



▲au PAY



▲d払い



▲J-Coin Pay

⚠️ 新型コロナウイルス感染症の状況により、イベントなどが中止・延期となる場合があります。詳しくは、市ホームページなどをご覧ください。

募集

埼玉県地球温暖化防止活動推進員を募集します

埼玉県では、地域における地球温暖化防止普及活動の担い手となる「埼玉県地球温暖化防止活動推進員」を募集します。

任期 令和4年4月～令和6年3月

募集期間 10月1日(金)～11月30日(火)

▼ 申込方法など詳しくは、県ホームページをご覧ください。

問 県温暖化対策課

☎048(830)3033

✉ a3030-01@pref.saitama.lg.jp



◀ 県ホームページ

シルバー人材センター会員・仕事募集

説明会 10月15日(金)、11月16日(火) 9時～(予定)

▼ 各回前日までに要予約

場 (公社)朝霞地区シルバー人材センター朝霞事務所

内 公共施設の管理及び清掃、屋内外軽作業、除草作業など

対 60歳以上の元気で働く意欲のある人、志木市に住民登録している人

定 各回12人

費 600円(年会費)

問 (公社)朝霞地区シルバー人材センター

☎048(465)0339

ファミリー・サポート・センター会員募集

子育ての援助を受けたい人(お願い会員)と援助を行う人(まかせて会員)の会員組織です。センターが会員同士を紹介し、子育ての援助をしてほしい人の家庭を支援します。

● まかせて・両方会員入会説明会

報酬料金 1時間700円～

とき	内容
11月5日(金)	
9時30分～10時	活動にあたって
10時～12時	保育の心
13時～15時	子どもの遊び
11月17日(水)	
10時～12時	心肺蘇生・AED
13時～15時	援助を円滑に
11月30日(火)	
10時～12時	安全・事故防止
13時～15時	体験談から

▼ 3日間の受講で登録できます。

▼ 出席できない場合はご相談ください。

場 いろは遊学館

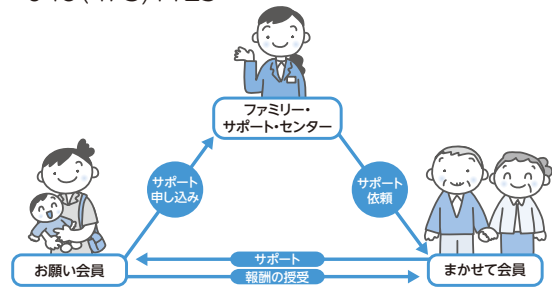
対 市内在住の人

持 写真(縦3cm×横2.5cm、スナップ写真可)2枚

保 要予約

申問 10月29日(金)までに、ファミリー・サポート・センター(子ども支援課内)へ

☎048(473)1125



完全個別なのに通い放題の塾

浦上松陰塾



無料体験実施中!
お問い合わせください。

志木市上宗岡5-20-30

☎0120-792-808

showin@uragami-juku.com

https://showin-juku.jp/uragami/



・不用品・粗大ごみの処分
・お部屋の中のお片づけ
(生前整理・遺品整理)

明朗な会計

女性も安心

大村商事株式会社

OH/MURA 志木市下宗岡2-18-20

www.ohmura.info

0120-538-113



日…とき 場…ところ 内…内容 対…対象 定…定員(原則、申込み多数の場合は抽選) 費…費用(記入のないものは無料) 講…講師
持…持ち物 主…主催 期…申込期間 保…保育 申…申込み 問…問合せ F…FAX E…Eメール HP…ホームページ

ビブリオバトル(一般の部)バトラー募集

ビブリオバトルは、お気に入りの本を持ち寄って、その魅力を紹介しあう、「知的書評合戦」です。

- 日 11月7日(日) 14時～16時
- 場 いろは遊学館
- 対 高校生以上
- 定 6人(申込み多数の場合は抽選)
- ▼参加者が3人未満の場合は中止とします。
- 申問 10月23日(土)までに電話または直接、いろは遊学図書館へ ☎048(471)1478

子ども大学しき受講生募集

テーマ マイナス35度の南極ってどんなところ？南極を知ることは地球の未来を知ること？

- 日 11月14日(日) 10時～
- 場 市民会館
- 対 市内在住の小学4～6年生
- 定 30人(申込み多数の場合は抽選)
- 費 無料
- 講 ミサワホーム株式会社南極クラス担当スタッフ
- 主 子ども大学しき実行委員会
- 申 10月20日(水)(必着)までに、申込書に必要事項を記入のうえ、メールまたは直接、生涯学習課(第2庁舎)へ
- ▼申込書は生涯学習課及び公共施設に設置
- 問 生涯学習課 内線3132
- E syogai@city.shiki.lg.jp

はなわ ほ き い ち 埴保己一学園(盲学校)入学希望者募集

埴保己一学園高等学校専攻科では、視覚障がい10代から60代の方が、あん摩・マッサージ・指圧、はり、きゅうの技能を習得しています。

第1次募集 11月26日(金)

第2次募集 令和4年2月14日(月)

▼第1次募集で募集人員に達した場合は、第2次募集を行いません。

- 対 県内在住で次の①②に該当する人
 - ①両眼の矯正視力がおおむね0.3未満の人または矯正視力が0.3以上の人で、盲学校の教育を受けることが適当であると判断できる人
 - ②身体障害者手帳を未取得の人も含む
- ▼ ②高等学校を卒業した人、令和4年3月卒業見込みの人またはこれらの人と同等以上の学力があると認められる人
- 問 県立特別支援学校埴保己一学園高等部専攻科 ☎049(231)2121 F049(239)1015

朝霞地区一部事務組合ホームページ バナー広告募集

事業所・企業のPRのため、朝霞地区一部事務組合ホームページにバナー広告を掲載しませんか。

- 掲載期間 令和4年3月31日まで(1か月単位で掲載可)
- 掲載規格 縦50ピクセル×横150ピクセル
- ▼ GIF または JPEG 形式(静止画像のみ)で10KB 以下
- 募集広告枠数 6枠
- 掲載料(1枠) 月額5,000円
- 申 掲載希望月の2か月前の末日までに、朝霞地区一部事務組合有料広告掲載申込書に必要事項を記入のうえ、バナー広告の原稿と営業証明書を添えて、朝霞地区一部事務組合事務局総務課へ
- ▼ 申込書は、組合ホームページからダウンロードできます。
- ▼ 申込受付後、内容を審査のうえ掲載の可否を決定し、掲載希望者へ通知します。
- 問 朝霞地区一部事務組合事務局総務課 ☎048(461)2415

市民葬儀委託指定葬儀社

M 宗岡セレモニー

(宗岡セレモニーホール内)

お見積もり相談は
いつでも お気軽にどうぞ 保冷安置室有

「宗岡」バス停下車 徒歩2分
志木市下宗岡 2-21-32

048-483-5066

www.munekaseremo.com

親切第一・市民葬儀

安心 ◎冷蔵安置室→無料
◎寝台車→24時間手配

サンレイ

志木市上宗岡 1-18-32

0120-030-530

! 新型コロナウイルス感染症の状況により、イベントなどが中止・延期となる場合があります。詳しくは、市ホームページなどをご覧ください。

募集

県費負担臨時的任用教職員募集

令和4年度県費負担臨時的任用教職員の任用説明会を開催します。

- 日** 11月11日(木) 15時30分～16時30分
- 場** 市役所(第1庁舎)
- 対** 令和4年度に志木市立小・中学校で勤務する県費負担臨時的任用教職員を希望する人
- 持** 教員免許状の原本及びコピー、更新講習修了確認証明書の原本及びコピー、筆記用具
- 問** 学校教育課 内線3124
- ▼ オンラインでの参加を希望する場合は、お問い合わせください。

イベント

おやこひろば・さんまあるカフェ

毎回楽しいプログラムを用意しています。詳しくは、NPO 法人志木子育てネットワークひろがる輪ホームページをご確認ください。

- 日** 10月15日・22日・29日、11月5日の各金曜日
10時30分～12時30分、13時～14時30分
- 場** ふれあい館「もくせい」(志木第四小学校北校舎内)
- 対** 子育て中の親子
- 定** 午前・午後各7組
- 主** NPO 法人志木子育てネットワークひろがる輪
- 申** 当日の10時から14時までに電話で、NPO 法人志木子育てネットワークひろがる輪へ
☎080(6800)4835
- HP** https://hirogaruwa.com/support_place/sanmaaru/
- 問** 子ども支援課 内線2442

秋の特別展「昔の生活用具」 ～昭和40年代頃までの暮らし～

郷土資料館が所蔵する主に昭和40年代頃までの生活用具、道具を展示します。

- 日** 10月20日(水)～11月21日(日)
- ▼ 月曜日は休館
- 場** 郷土資料館
- 対** どなたでも
- 費** 無料
- 問** 郷土資料館 ☎048(471)0573

第19回北足立郡市町人権フェスティバル ～離れていても、伝えたい、思いやりの心～

差別や偏見のない人権が尊重されるまちづくりを目指して「北足立郡市町人権フェスティバル」をオンラインで開催します。

- 日** 10月22日(金)～11月21日(日)
- 内** 講演「違いを受け入れ世界を変える」、ホームページでの啓発(人権三法、人権啓発写真展)など
- 費** 無料
- 講** 三阪 洋行さん(元車いすラグビー日本代表、パラリンピアン、日本パラリンピック委員会アスリート委員会委員長)
- 主** 戸田市、戸田市教育委員会、北足立郡市町人権フェスティバル実行委員会
- 申** 10月1日(金)から11月18日(木)までに、下記の戸田市ホームページ申込みフォームから申込み
HP <https://www.city.toda.saitama.jp/questions/questionnaire.php?openid=376>
- ▼ 申込み後、戸田市より視聴用 URL を送付します。
- 問** 人権推進室 内線2217



▶ 戸田市ホームページ
申込みフォーム

お部屋のリフォームしませんか？

張替のご用命はぜひ！ 当店へ
襖、障子、壁紙(クロス)
床 (クッションフロア・ジュウタン)

吉田表具店

TEL 472-9514
090-8589-3442
志木市中宗岡2-17-41

あなたの不安を安心に



上野税理士事務所
TEL 048-472-4802

「税」に関する事、ご相談承ります

志木市館 2-6-11 304A <http://utf.tkcfnf.com>

日…とき 場…ところ 内…内容 対…対象 定…定員(原則、申込み多数の場合は抽選) 費…費用(記入のないものは無料) 講…講師
持…持ち物 主…主催 期…申込期間 保…保育 申…申込み 問…問合せ F…FAX E…Eメール HP…ホームページ

人形劇公演 人形劇団「あかおに」

日 10月23日(土) 11時～12時
場 宗岡公民館
内 「ねずみの嫁入り」、「三枚のお札」
対 幼児～(どなたでも)
定 20人(先着順)
問 宗岡公民館 ☎048(472)9321

大人のためのおはなし会

日 10月23日(土) 10時20分～10時50分
場 柳瀬川図書館
内 「こぼんの虫ぼし」、「死人のよめさん」ほか
対 一般成人
定 20人
費 無料
申問 10月20日(水)までに電話または直接、柳瀬川図書館へ ☎048(487)2004

リサイクル本無料配布

日 10月30日(土) 10時～16時
▼ 無くなり次第終了
場 柳瀬川図書館
対 どなたでも
定 1時間ごとの入れ替え制で各時間帯20人(先着順)
▼ 当日に整理券を配布
持 持ち帰り用袋
問 柳瀬川図書館 ☎048(487)2004

日本の古典を楽しむ 「源氏物語」はおもしろい!

近侍した女房が語る、主人公光源氏の光と影の物語を読み解きます。
日 10月23日(土) 14時～15時30分
場 柳瀬川図書館
対 どなたでも
定 30人
費 無料
講 河地 修さん(東洋大学名誉教授)
持 筆記用具
共催 東洋大学講師派遣事業
申問 10月20日(水)までに電話または直接、柳瀬川図書館へ ☎048(487)2004

手作りお菓子教室

日 10月24日(日) 10時～12時30分
場 いろは遊学館
内 お菓子のお家を作ろう!
▼ 調理したものは持ち帰りとなります。
▼ 新型コロナウイルス感染症の感染状況によっては、動画配信にて講座を実施する場合があります。
対 小学生
定 16人(申込み多数の場合は抽選)
費 500円
講 高野 弘子さん(食彩会)
持 エプロン、三角巾、マスク、ふきん、手拭きタオル、筆記用具
申問 10月17日(日)までに電話または直接、いろは遊学館へ ☎048(471)1297

相続 遺言 後見

～お気軽にご相談ください～

松島行政書士事務所 行政書士 松島 明子

☎048-424-4171

☎080-3431-6033

<http://www.matsu-gyosei.com/>

〒353-0003 志木市下宗岡 4-16-10
営業時間 9:00～17:00 ○土日祝日等○休開外要相談

相続・贈与・遺言書作成
不動産登記・会社設立・商業登記
過払い金請求・裁判所関係書類作成

三浦司法書士事務所
司法書士 三浦和子

☎048(471)5559

相談無料 お気軽にご相談ください

営業時間 平日 9:00～17:00
〒353-0004 志木市本町一丁目4番23号

⚠ 新型コロナウイルス感染症の状況により、イベントなどが中止・延期となる場合があります。詳しくは、市ホームページなどをご覧ください。

イベント

国指定重要有形民俗文化財 「志木の田子山富士塚」公開日(登山日)

日 10月1日(金)・4日(月)・8日(金)・11日(月)・14日(木)・17日(日)・20日(水)・23日(土)・26日(火)・29日(金)、11月1日(月)・4日(木)・6日(土)・7日(日)・9日(火) 10時～15時

▼ 天候や塚の状態によって、登山が中止になる場合があります(緊急事態宣言発出中は登山中止です)。

場 田子山富士塚(敷島神社境内)

主 田子山富士保存会(志木市商工会館内)

☎048(471)0049

▼ 説明ガイドを希望する場合は、ご連絡ください。

文化財を見に行こう

● 市指定文化財「旧村山快哉堂」(中宗岡5-1)

明治10年建築の土蔵造りの建物内を見学できます。

開館日 金・土・日・月曜日 10時～16時

▼ いろは親水公園工事のため、10月29日(金)以降は休館します。

問 旧村山快哉堂 ☎048(474)5411

● 郷土資料館(中宗岡3-1-2)

歴史資料や民俗資料を展示しています。

開館時間 9時30分～16時30分

休館日 月曜日、10月19日(火)

問 郷土資料館 ☎048(471)0573

● 埋蔵文化財保管センター(柏町1-20-19)

市内で出土した土器や石器などを展示しています。

開館時間 9時～17時

休館日 土・日曜日、祝休日

問 埋蔵文化財保管センター ☎048(473)8157

カーレットを楽しもう! カーレット体験

日 11月6日(土) 10時～12時

場 宗岡公民館

対 小学生

定 24人(先着順)

費 無料

講 田邊 陽二さん(NPO 法人カーレットジャパン協会 理事長)

持 マスク、飲み物、汗拭きタオル

申 10月10日(日)から電話または直接、宗岡公民館へ

☎048(472)9321

なかまづくり2021秋

ママ同士でおしゃべりしませんか?子どものこと、ママのこと気軽に話せるなかまづくりをお手伝いします。

日 11月12日・19日・26日、12月3日の各金曜日 10時～11時

場 いろは遊学館

対 令和元年4月～令和2年12月生まれの子どもと保護者

定 6組(申込み多数の場合は抽選)

費 1,000円(4回分)

共 催 NPO 法人志木子育てネットワークひろがる輪

申 10月6日(水)から19日(火)までに、NPO 法人志木子育てネットワークひろがる輪ホームページへ

☎080(6800)4835



◀ ホームページ

出会いをつなぐ
志木「縁結び」結婚相談所

入会金・登録料 40,000円
月会費 5,000円

埼玉県志木市下宗岡 2-21-32
株式会社 宗岡(宗岡セレモニーホール内)
TEL: 070-3525-1833(金子)
HP: <https://shiki-enmusubi.com>

詳しくはHPをご覧ください。お電話でも承ります。

NR 日本仲人連盟 株式会社 日本仲人連盟 加盟

お家のことならお任せください

お見積無料・即日対応

安心できる増改築相談員
火災保険・介護保険適応

お困りございませんか?
・屋根・塗装・防水・外構・大工・内装
・各種リフォーム工事、その他ご相談承ります。

平成建設
埼玉県志木市中宗岡 2-17-44-201
TEL/FAX 048-234-9404

日…とき 場…ところ 内…内容 対…対象 定…定員(原則、申込み多数の場合は抽選) 費…費用(記入のないものは無料) 講…講師
持…持ち物 主…主催 期…申込期間 保…保育 申…申込み 問…問合せ F…FAX E…Eメール HP…ホームページ

減らソルトフェスタ

減らソルトレシピコンテストの表彰と、減塩についての講演会を開催します。いっしょに減塩について考えてみませんか？

日 11月13日(土) 13時～15時

場 市民会館

内 講演「今日から使える減塩のいろは」

対 どなたでも

定 300人(先着順)

講 蒲池 桂子さん(女子栄養大学栄養クリニック教授)

申 10月11日(月)から11月10日(水)までに電話、メールまたはFAXで健康政策課へ

E kenkou-seisaku@city.shiki.lg.jp

F048(471)7092

▼名前と連絡先をお伝えください。

問 健康政策課 内線2475

市民パークゴルフ大会

日 11月7日(日) 8時30分～

▼小雨決行

場 秋ヶ瀬運動公園パークゴルフ場

対 小学3年生以上で市内在住・在勤・在学の人

申 11月1日(月)までに、申込書を生涯学習課(第2庁舎)、市民体育館、秋ヶ瀬スポーツセンターに提出、またはFAXで生涯学習課へ

問 生涯学習課 内線3134

F048(474)7009

第45回志木市健康まつり中止のお知らせ

10月17日(日)開催予定の「第45回志木市健康まつり」は、新型コロナウイルス感染症の感染拡大防止及び参加者の皆さんの安全確保の観点から中止します。

問 健康増進センター ☎048(473)3811

市民卓球大会

種目 ①一般男子シングルス ②中学生男子シングルス
③女子シングルス

日 ①③11月14日(日) 9時～12時

②11月14日(日) 13時30分～

場 市民体育館

対 市内在住・在勤・在学の人、卓球連盟加入者

申 11月4日(木)までに、申込書を生涯学習課(第2庁舎)、市民体育館、秋ヶ瀬スポーツセンターに提出、またはFAXで生涯学習課へ

問 生涯学習課 内線3134

F048(474)7009

市民タッチラグビー大会

日 11月28日(日) 9時30分～

▼小雨決行(雨天中止)

場 秋ヶ瀬運動公園タッチラグビー場

対 小学生以上で市内在住・在勤・在学の人

申 11月12日(金)までに、申込書を生涯学習課(第2庁舎)、市民体育館、秋ヶ瀬スポーツセンターに提出、またはFAXで生涯学習課へ

問 生涯学習課 内線3134

F048(474)7009

市民文化財講座中止のお知らせ

広報しき9月号でお知らせした10月9日(土)開催予定の「市民文化財講座」は、新型コロナウイルス感染症の感染拡大防止及び参加者の皆さんの安全確保の観点から中止します。

問 生涯学習課 内線3130

「庭木1本から剪定いたします」

あきら造園

「お庭、ガーデニングの事なら
何でも、お気軽にご相談ください」

- ◆一般造園施工管理技士
- ◆一般造園技能士 ◆樹木医

代表 伊東 晃

埼玉県富士見市針ヶ谷2-11-2

☎0120-028-350

樹木の剪定・伐採・草刈・植木のお手入れ等
気軽にお申し付け下さい。

お見積もいは無料です。

例:樹高3m3,000円 草刈1㎡200円

グリーンスペース(株)
TEL048-424-3928
FAX048-424-3982

〒351-0023 朝霞市溝沼5-15-9
ホームページ
http://www.greenspaceld.info



くらしの情報



新型コロナウイルス感染症の状況により、イベントなどが中止・延期となる場合があります。詳しくは、市ホームページなどをご覧ください。

イベント

キッズチャレンジスポーツ ～野球をしよう!～

基本の技術や動きを学びながら、野球の楽しさを体験します。

日 11月28日(日) 9時～12時

場 秋ヶ瀬運動場

対 市内在住・在学の子供の野球初心者、初級者の小学生

定 50人(申込み多数の場合は抽選)

講 志木市少年野球連盟

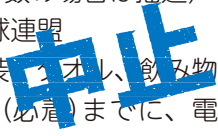
持 運動できる服装(帽子、飲み物)

申 10月29日(金)(必着)までに、電子申請で申込み、または申込みを直接、生涯学習課(2号2庁舎)、市民体育館、秋ヶ瀬スポーツセンターへ

▼複数人で申し込む場合は、全員分の必要事項を記入してください。

▼抽選の場合、グループメンバー一括で当選または落選となります。

問 生涯学習課 内線3141



講座

厚生労働大臣認定キャリアコンサルタント 養成講習・無料説明会

新しく国家資格となった将来有望な「キャリアコンサルタント」資格の養成講習の説明会を Zoom で開催します。

日 10月12日(火) 19時～20時

10月19日(火) 12時～13時

▼自宅から Zoom でご参加ください。

▼志木サテライトオフィスに来社も可能です。

対 どなたでも

費 無料

講 柴田 郁夫さん(職業訓練実施施設代表)

主 (一社)地域連携プラットフォーム

申問 各日程の前日までに、志木サテライトオフィスへ

☎048(476)4600

サロン・ド・もくせい

日 10月15日(金) 14時30分～15時30分

場 ふれあい館「もくせい」(志木第四小学校北校舎内)

内 身近な郷土料理を楽しもう! 武蔵野うどん & 山形のいも煮風アレンジレシピ紹介

定 10人(先着順) 費 500円

講 しょく(食・職)場づくりサポーター

主 しょく(食・職)場づくりサポーター スマイルしき(アドバイザー:ハウス食品グループ本社株式会社)

申 10月12日(火)までに電話で、ふれあい館「もくせい」へ

☎048(473)8621

問 健康政策課 内線2471

やる気をひきだす子育て練習法

子どもの力を伸ばしたい、ちゃんとしてほしくて叱るのにもうまいかない、毎日怒ってしまう自分をなんとかしたい、このままではまずいのではと悩んでいませんか。子どもをすくすく伸ばす方法をワークで楽しく学びます。

日 10月19日、11月2日・16日、12月7日の各火曜日 10時～11時30分

場 柳瀬川図書館

対 市内在住・在勤の人

定 8人

保 要予約(対象:2歳以上の未就学児)

申問 10月14日(木)までに電話または直接、子どもと家庭の相談室へ ☎048(476)2330

市民葬指定葬儀社

葬儀は信用と信頼の(株)アトラス

安心価格の「志木市民葬」「家族葬」のご提案

24時間対応 0120-40-1059

事前相談・見積無料。



家族葬ホール・霊安室完備

朝霞市浜崎3-17-30 志木アトラス で検索

www.atlas-sougi.co.jp

安心と信頼のJA葬祭

JAあさか野 ライフサービス

24時間対応

市民葬指定
朝霞市・志木市
和光市・新座市

24時間 良く供養
0120-24-4994

借別の儀式にまごころこめて...
葬祭のことならJAあさか野ライフサービスにお任せください!!

病院のお迎えから、葬儀までサポートいたします。

〒351-0011 埼玉県朝霞市本町1-7-5 JAあさか野 図録

日…とき 場…ところ 内…内容 対…対象 定…定員(原則、申込み多数の場合は抽選) 費…費用(記入のないものは無料) 講…講師
 持…持ち物 主…主催 期…申込期間 保…保育 申…申込み 問…問合せ F…FAX E…Eメール HP…ホームページ

小さな映画会(人権研修会)

日 10月19日(火) 14時30分～15時30分
 場 いろは遊学館
 内 「水平社を立ちあげた人々～人間は尊敬すべきものだ～」,「風の匂い」の上映
 対 どなたでも
 定 20人
 持 マスク
 申 10月12日(火)までに電話または直接、生涯学習課(第2庁舎)へ
 問 生涯学習課 内線3143

いのちの詩人^{とうかずこ}塔和子の生涯と作品(人権研修会)

13歳から83歳までハンセン病療養所で暮らし、力強く魅力的な詩を作り続け、多くの詩集を発表された塔和子さんの作品と生涯から、人権について考えます。
 日 10月26日(火) 14時～16時
 場 いろは遊学館
 対 どなたでも
 定 20人
 講 木村 哲也さん(国立ハンセン病資料館学芸員)
 持 マスク
 申 10月15日(金)までに電話または直接、生涯学習課(第2庁舎)へ
 問 生涯学習課 内線3143

シリーズお宝発見講座 第4回「上宗岡の寺社めぐり」

市内最古の古刹・千光寺をはじめとする上宗岡地区の寺社を巡ります。
 日 10月31日(日) 9時30分～12時
 場 集合：総合福祉センター前
 解散：宗岡^{はすだ}蓮田バス停前
 内 上ノ氷川神社～千光寺～大仙寺～羽根倉浅間神社
 ▼ 当日、朝の検温実施、マスクの着用をお願いします。
 対 一般成人
 定 10人(先着順)
 費 無料
 持 筆記用具
 申問 10月10日(日)から29日(金)までに電話または直接、いろは遊学館へ ☎048(471)1297

節酒講座を開催します(全2回)

外出自粛により、飲酒量が増えていませんか？断酒や禁酒とは違い、飲酒量をコントロールしていくコツを考える講座です。
 日 10月23日(土)、12月11日(土) 10時～12時
 場 健康増進センター
 対 市内在住の人で自身や家族の飲酒について相談してみたい人
 定 40人(先着順)
 講 垣^{かきぶち}渕^{ぶち} 洋一^{よういち}さん(東京アルコール医療総合センターセンター長)
 申問 電話または直接、健康政策課(第1庁舎)へ 内線2479

【志木市×ハウス食品グループ本社】しょく(食・職)場づくり講座

料理や健康に関心のある人、これから地域で活動をはじめたい人大歓迎です。
 ▼ 新型コロナウイルス感染症の状況により、オンラインでの開催になる場合があります。
 日 ①10月24日(日) ②11月17日(水) 10時30分～12時30分
 場 総合福祉センター
 内 ①ノルディックウォーク体験とからだづくりの栄養補給
 ②秋の夜長に備えて、身体を温める「ジンジャーシロップやスパイスクッキーでティーパーティー」
 対 どなたでも
 定 各15人
 費 1回1,000円
 ▼ 初参加の人は次回利用できる割引券つき
 講 長嶋^{ながしま} 貴代^{たかよ}さん(管理栄養士)、ハウス食品グループ本社社員
 申 各講座の1週間前までに、氏名・性別・年齢・連絡先・お住まい・参加希望日を記入のうえ、メール、FAXまたは申込みフォームでハウス食品グループ本社株式会社へ
 E shokubazukuri@housefoods.co.jp
 F 03(5211)6030
 問 ハウス食品グループ本社株式会社しょく(食・職)場づくり講座運営事務局(担当：渡邊)
 ☎03(5211)6052
 健康政策課 内線2471



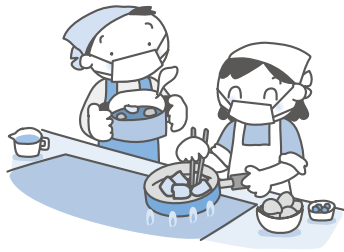
◀申込みフォーム

! 新型コロナウイルス感染症の状況により、イベントなどが中止・延期となる場合があります。詳しくは、市ホームページなどをご覧ください。

講座

季節の料理教室

- 日** 11月2日(火) 10時~12時30分
- 場** いろは遊学館
- 内** 鯛めし、れんこんのはさみ揚げ、りんごのサラダ、さつまいものきんつば
- ▼ 調理したものは持ち帰りとなります。
- 対** 一般成人
- 定** 16人(申込み多数の場合は抽選)
- 費** 800円
- 講** 高野 弘子さん(食彩会)
- 持** エプロン、三角巾、マスク、ふきん、手拭きタオル、筆記用具
- 申問** 10月24日(日)までに電話または直接、いろは遊学館へ ☎048(471)1297



家事家計講習会

- 日** 11月11日(木) 10時~12時
- 内** 「バランスの良い食事」、「食を通して、環境に配慮した生活」、「家計簿をつけましょう!」
- ▼ Zoom を使ったオンライン講座です。
- 対** どなたでも
- 定** 20人
- 費** 無料
- ▼ 通信料などは自己負担となります。
- 申** 11月4日(木)までに電話、メールまたは直接、いろは遊学館へ
- E** iroha-y@city.shiki.lg.jp
- ▼ メールの場合、件名を「家事家計講習会申込み」とし、本文に氏名・住所・電話番号を記入してください。
- 問** いろは遊学館 ☎048(471)1297

フレイルバスター クール制(全8回)

- 日** 10月25日、11月1日・8日・15日・22日・29日、12月13日・20日の各月曜日 15時30分~16時30分
- ▼ 10月11日(月)に無料体験実施
- 場** 市民体育館
- 内** フレイルをダンスで撃退しよう!
- 対** 50歳以上
- 定** 18人
- 費** 3,600円(全8回分)
- 講** 清水 しのぶさん(Tumboo55 Performing Arts 所属スタッフ、フィットネス・ダンスインストラクター、Body Element System Japan 認定ピラティス指導者、中医健康アカデミー認定未病ケアカウンセラー・推拿施術師、Dance It Out 認定インストラクター)
- 持** 運動できる服装、室内シューズ、飲み物、タオル、マスク
- 主** ミズノグループ
- 申問** 10月11日(月)16時30分から電話または直接、市民体育館へ ☎048(474)7666
- ▼ 無料体験の申し込みは10月1日(金)11時から

ビューティーピラティス(全6回)

- 日** 10月27日、11月10日・24日、12月1日・15日・22日の各水曜日 10時30分~11時30分
- ▼ 10月13日(水)に無料体験実施
- 場** 市民体育館
- 内** インナーマッスルを鍛え、呼吸と体を整えるピラティスを体験!
- 対** 成人の人
- 定** 16人(無料体験のみ先着順)
- 費** 2,700円(全6回分)
- 講** 清水 しのぶさん(Tumboo55 Performing Arts 所属スタッフ、フィットネス・ダンスインストラクター、Body Element System Japan 認定ピラティス指導者、中医健康アカデミー認定未病ケアカウンセラー・推拿施術師、Dance It Out 認定インストラクター)
- 持** 運動できる服装、飲み物、タオル、マスク
- 主** ミズノグループ
- 申問** 10月13日(水) 11時30分から電話または直接、市民体育館へ ☎048(474)7666
- ▼ 無料体験の申し込みは10月1日(金)11時から

志木市登録手話通訳者を目指す 「レベルアップ講習会」(全15回)

- 日 10月31日から令和4年1月9日までの毎週日曜日、
 令和4年1月15日から2月19日までの毎週土曜日
 9時30分～11時30分
- ▼ 12月5日(日)、令和4年1月2日(日)を除く
- 場 市役所(第2庁舎)、いろは遊学館
- 対 市内在住・在勤で埼玉県手話通訳者養成講習会修了
 または同等レベルで志木市登録手話通訳者認定試験を受験する人
- 申問 10月8日(金)までに電話または直接、共生社会推進課(第1庁舎)へ 内線2419

ケアラー月間企画 “認知症と家族の歩み” 今、私たちにできることを知ろう!

- 日 11月20日(土) 13時～15時30分
- 場 ベルセゾン(新座市東北2-27-14)
- 内 DVD 上映：NHK 逆転人生「認知症の親が鉄道事故に社会を動かした逆転裁判」
 オンライン講演：「逆転裁判の記録～伝えたい家族の思い～」
- 対 市内在住で総合事業対象者や要支援・要介護認定を受けた高齢者を在宅で介護している家族、在宅介護やケアラーについて関心のある人
- 定 35人
- 講 高井 隆一さん((公社)認知症の人と家族の会会員)
- 主 社会福祉協議会、志木介護する人を支える会
- 申問 11月12日(金)までに電話で、社会福祉協議会へ
 ☎048(474)6508

シニア世代向け就職面接会

- お仕事をお探しのシニア世代を対象とした就職面接会を開催します。シニア世代の採用に取り組む約10社の企業が参加します。
- 日 11月17日(水) 13時30分～15時30分
- ▼ 受付：13時～15時
- 場 総合福祉センター
- 対 おおむね55歳以上
- 定 100人(先着順・事前予約制)
- ▼ 申込み多数の場合は、受付時間の分散、入場制限をします。
- 費 無料

- 持 ハローワーク受付票(ハローワークに求職登録している人)、履歴書(複数枚)
- 主 ハローワーク朝霞、志木市、朝霞地区雇用対策協議会
- 申問 10月27日(水)から11月16日(火)までに、電話でハローワーク朝霞へ
 ☎048(463)2233(部門コード41#)

男性の居場所づくり講座 「大人のビタミンクラブ」を開催

- 地域デビューをたのしもう!
- 日 11月6日(土) 13時30分～15時30分
- 場 西原ふれあいセンター
- 定 30人(先着順)
- 講 吉田 大樹さん(NPO 法人グリーンパパプロジェクト代表理事)
- ボードゲーム体験
- 日 11月14日(日) 13時30分～16時
- 場 柳瀬川図書館
- 定 15人程度(先着順)
- 講 しきやなせがわボードゲーム部
- スマホ写真講座(全2回)
- 日 11月19日(金)・26日(金) 13時30分～15時30分
- 場 総合福祉センター
- 定 10人程度(先着順)
- 共催 宗岡第二公民館
- カーレット体験
- 日 11月28日(日) 13時30分～16時
- 場 宗岡公民館
- 定 20人程度(先着順)
- 講 志木カーレットクラブ
- 共通
- 対 市内在住の人(特に男性)
- 費 無料
- 申 10月11日(月)9時から29日(金)17時までに、申込みフォームまたは電話で社会福祉協議会へ
- ▼ 受講を希望する講座をお伝えください。
- 問 社会福祉協議会 ☎048(474)6508



◀ 申込みフォーム



講座

いろは健康ポイント対象事業 スマート・ウォーカー育成講座

市では、健康に対する知識の向上と、地域の健康づくりの担い手育成を目的に、スマート・ウォーカー育成講座を開催します。健康について興味がある人、学習意欲のある人などはこの機会にぜひ、お申し込みください。

日場 下表のとおり(予定) **対** 志木市の健康づくりに興味・関心があり、原則すべての講座に参加できる人

定 20人(申込み多数の場合は抽選) **費** 無料

申 10月29日(金)までに電話または直接、健康政策課(第1庁舎)へ 内線2475

とき	ところ	内容	講師
11月10日(水) 10時~12時	市民会館	開講式 「志木市の健康づくり~スマート・ウォーカーとは~」	山下 和彦さん(東都大学幕張ヒューマンケア学部教授)
11月13日(土) 13時~15時	市民会館	公開講座 「今日から使える減塩のいろは」	蒲池 桂子さん(女子栄養大学栄養クリニック教授)
11月24日(水) 10時~12時	総合福祉センター	調理実習 「減らソルトレシピ体験講座」	健康政策課管理栄養士
12月1日(水) 10時~12時	いろは遊学館	講義 第1部「お薬と上手に付き合うためには」 第2部「休養とこころの健康」	第1部：大八木 実さん(朝霞地区薬剤師会理事) 第2部：健康増進センター保健師
12月15日(水) 10時~12時	いろは遊学館	公開講座 「健口から健康になる裏ワザ SP」	宮本 日出さん(朝霞地区歯科医師会志木支部長)
12月22日(水) 10時~12時	市民会館	講義「応急処置と防災意識」	志木消防署 防災危機管理課
令和4年1月12日(水) 10時~12時	市民会館	講義「フットケア講座」	山下 和彦さん(東都大学幕張ヒューマンケア学部教授)
1月19日(水) 10時~12時	いろは遊学館	講義・実技「しっかり歩きと筋肉貯金で健康寿命をのばそう」	杉浦 伸郎さん(ソーシャルフィットネス協会代表理事)
1月22日(土) 14時~16時	総合福祉センター	公開講座「感染症予防」	小室 哲也さん(TMG 宗岡中央病院総合内科部長)
2月2日(水) 10時~12時	市民会館	実践編 「地域の力、ソーシャルウォーキングで2倍元気になる方法」	藤原 佳典さん(東京都健康長寿医療センター研究所社会参加と地域保健研究チーム研究部長)
2月9日(水) 10時~12時	総合福祉センター	実践編「地域活動の楽しみ方」	社会福祉協議会 総務・地域福祉グループ
2月16日(水) 10時~12時	いろは遊学館	閉講式 「志木市の健康づくりを推進するために」	健康政策課管理栄養士

健康

【新型コロナウイルス感染症関連情報】 新型コロナワクチン接種医療機関の集約

市では、11月中にワクチン接種を希望する人の2回目の接種が完了する予定です。

今後の接種対象者は人数が限られることから、11月16日(火)以降の接種医療機関を1か所に集約します。

接種医療機関 TMG 宗岡中央病院(上宗岡5-14-50)

▼ 11月15日(月)までは、市内クリニックなどでの接種が可能です。ご希望の医療機関がある場合、早めにご予約ください。

問 新型コロナウイルス感染症ワクチン接種支援室
☎048(486)2950

高齢者インフルエンザ予防接種

実施期間 10月20日(水)～令和4年1月31日(月)

対 接種日に市内に在住し、次の①または②のいずれかに該当する人

①65歳以上の人

②60歳以上65歳未満で心臓、じん臓、呼吸器、免疫機能に障がいがあり日常生活が極度に制限される人(身体障害者手帳1級程度の人)

費 自己負担1,500円(生活保護受給者は自己負担なし)

▼ 実施期間内1回のみとなります。

持 インフルエンザ予防接種予診票

▼ 予診票は朝霞地区4市実施医療機関にあります。

実施方法 実施期間中に実施医療機関で接種

▼ 志木・朝霞・和光・新座市以外の医療機関で接種する場合には、手続きが必要です。事前に、健康増進センターへご連絡ください。

問 健康増進センター ☎048(473)3811

健康Step up講座 ～今日からはじめる第一歩～

日 11月26日(金) 13時45分～15時30分

場 健康増進センター

内 健康講話と「体幹を体感しよう！からだ真つすぐやさしいエクササイズ」

対 市内在住の人

定 30人

申問 11月12日(金)までに電話または直接、健康増進センターへ ☎048(473)3811

みんなの食生活講座

日 11月18日(木) 10時～13時

場 健康増進センター

内 感染症に負けないバランス食(テイクアウトの料理教室)

対 市内在住の人

定 16人

費 500円(食材料費など)

持 エプロン、マスク、三角巾、タオル、ふきん、筆記用具

▼ 持ち帰り容器は教室で用意します。

申問 11月4日(木)までに電話または直接、健康増進センターへ ☎048(473)3811

【志木市×ミズノスポーツサービス×大塚製薬】 健康貯筋スタートプログラム「アウトドアヨガ」

健康意識を高め、運動習慣をつけるための取組として、ミズノスポーツサービス(株)及び大塚製薬(株)と連携した「公園などの屋外フィールドを活用したアウトドアヨガ」を実施します。

また、参加者のお子さんは、運動あそびプログラム(投げたり跳んだり、遊びながら運動能力をのばすプログラム)に参加できます(対象：4歳～小学6年生、1家族1人まで)。

日 10月23日から11月27日までの各土曜日
10時～11時30分

場 市内公園など(雨天時は室内施設)

対 20代～40代の人

定 30人

費 市内在住・在勤の人：5,520円(保険代込)
それ以外の人：6,600円(保険代込)

講 ヨガインストラクター、公認スポーツ栄養士ほか

持 運動できる服装、飲み物、タオル、マスク

申 下記申込みフォームから申込み

問 市民体育館(担当：中村) ☎048(474)7666



◀ 申込みフォーム

くらし

10月21日～30日は
「犬の正しい飼い方普及旬間」です

犬を飼う際は、次のことを必ず守ってください。

- ・犬の登録は生涯1回、犬への狂犬病予防注射は年1回受けてください。
- ・今年度は狂犬病予防注射を12月31日までに受けてください。
- ・狂犬病予防注射を受けたら市役所に届出をしてください。
- ・鑑札と注射済票は犬に必ずつけてください。
- ・放し飼いはやめてください。散歩のときは必ずリードをつけてください。
- ・散歩中にした糞は必ず持ち帰ってください。
- ・異常に鳴き続けるなど、近隣に迷惑をかけないようにしてください。
- ・飼育環境を整え、家族の一員として終生可愛がりましょう。

問 朝霞保健所 ☎048(461)0468

2022年版埼玉県民手帳の販売

日 10月14日(木)～12月17日(金)

▼ 書店、ホームセンター、コンビニエンスストアなどでは、令和4年2月末まで販売します。

▼ 埼玉県統計協会では、令和4年3月以降も在庫の限り販売します。

場 総合窓口課(第1庁舎)、埼玉県統計相談室、埼玉県県民活動総合センター、埼玉県物産観光館「そぴあ」、その他県内一部の書店、ホームセンター、コンビニエンスストアなど

▼ 取扱いのない店舗もあります。

▼ 販売場所の詳細は、県ホームページの「2022年版埼玉県民手帳のご案内」をご覧ください。

費 550円(税込み)

問 埼玉県統計協会(県統計課)

☎048(830)2330



10月は不正軽油撲滅対策強化月間です

不正軽油とは、県の税金である軽油引取税の脱税を目的として、軽油に灯油や重油などを混ぜた燃料や、自動車の燃料として使用される灯油や重油のことをいいます。

不正軽油の製造・運搬・販売・使用は悪質な脱税行為であるばかりでなく、公正な市場競争を阻害し、大気汚染など環境や健康にも重大な影響を与えることから、埼玉県では不正軽油の撲滅対策を推進しています。

「黒煙など通常とは異なる排気ガスを出して走行していた」など、不正軽油に関する情報をお持ちの人はご連絡ください。

問 県税務課 ☎048(830)2658

F048(830)4737

消火器の型式失効にご注意ください

消火器の規格が平成23年に改正され、旧規格の消火器は販売や設置ができません。旧規格の消火器の設置が特例で認められている場合でも、令和3年末日までは交換が必要となりますので、計画的な交換をお願いします(設置義務のない戸建て住宅等を除く)。

旧規格の見分け方

- ・製造年が平成22年(2010年)以前のもの
- ・適応火災の表記が文字表示のもの
- ・設計標準使用期限の記載がないもの

問 埼玉県南西部消防本部予防課

☎048(460)0121

11月1日は「彩の国教育の日」、
11月1日～7日は「彩の国教育週間」です

県では、教育に関する理解を深めていただくため、11月1日を「彩の国教育の日」、11月1日から7日までを「彩の国教育週間」としています。

身近な人と「自然」「人」「本」「家族」「地域」の大切さや思い出について語り合い、ほっこりした話題で、元気で明るい気持ちになる教育週間にしましょう。

詳しくは、県ホームページをご覧ください。

問 県生涯学習推進課 ☎048(830)6972



◀ 県ホームページ

「ハロウィンジャンボ宝くじ」と「ハロウィンジャンボミニ」が全国で2種類同時発売中

この宝くじの収益金は、市町村の明るいまちづくりや環境対策、高齢化対策など地域住民の福祉向上のために使われます。お求めは埼玉県内の宝くじ売り場で。

● ハロウィンジャンボ宝くじ

1等 3億円×11本

前後賞各 1億円×22本

▼ 発売総額330億円・11ユニットの場合

● ハロウィンジャンボミニ

1等 3,000万円×20本

前後賞各 1,000万円×40本

▼ 発売総額150億円・5ユニットの場合

● 共通

発売期間 10月22日(金)まで

抽選日 10月29日(金)

支払開始日 11月4日(木)

問 (公財)埼玉県市町村振興協会

☎048(822)5004

荒川緑肥を無償で配布します

河川の堤防の刈草から作った堆肥を配布します。

応募期間 10月1日(金)～12月10日(金)(当日消印有効)

配布期間(予定) 令和4年1月24日(月)～2月5日(土)

▼ 1月30日(日)を除く

申 往復ハガキで応募(申込み多数の場合は抽選)

▼ 荒川上流河川事務所ホームページまたは、荒川上流河川事務所及び環境推進課(第2庁舎)に置かれている応募要領をご覧ください。

問 荒川上流河川事務所荒川緑肥事務局

☎049(246)1031

臨時福祉商品券の申請はお済みですか

市では、新型コロナウイルス感染症により、市民生活に及ぼす経済的な影響を鑑み、令和3年度の住民税非課税世帯(令和2年中の収入)を対象として、15,000円分の臨時福祉商品券を無料で交付しています。

申請書を対象世帯へ送付していますので、お忘れのないようご注意ください。

申 10月15日(金)(当日消印有効)までに必要事項を記入のうえ、同封の封筒で返送

問 共生社会推進課 内線2173

税金・保険料の納付のお願い

11月1日(月)は、市県民税第3期、国民健康保険税、介護保険料、後期高齢者医療保険料第4期の納期限です。お忘れのないようご注意ください。

なお、口座振替をご利用の人は、納期限前日までに口座への入金をお願いします。また、クレジット納付(税金のみ)をご利用の人は、納期限までに入力処理をお願いします。

問 収納管理課 内線2241

緊急地震速報訓練を実施します

市内各所に設置してある防災行政無線から、全国瞬時警報システム(J-ALERT)による緊急地震速報の訓練放送が流れます。お間違えのないようご注意ください。

日 11月5日(金) 10時

問 防災危機管理課 内線2326

地元の社会保険労務士による無料相談会

年金や助成金、職場トラブルなど社会保険労務士が無料で相談に応じます。また、地元税理士による税務相談も同時開催します。

▼ ご来場の際は、マスクの着用をお願いします。

▼ 新型コロナウイルス感染症の影響により、中止する場合があります。

日 11月9日(火) 10時30分～16時30分

▼ 最終受付：16時

場 朝霞市産業文化センター(朝霞市大字浜崎669-1)

▼ 東武東上線「朝霞台駅」下車徒歩約5分

▼ 朝霞市内循環バスわくわく号膝折・溝沼線、根岸台線「産業文化センター入口」下車徒歩約1分

主 埼玉県社会保険労務士会あさか支部

申 不要(お気軽に会場へお越しください)

問 埼玉県社会保険労務士会あさか支部(担当：浅川)

☎090(8749)3963

E asayanh26sr@gmail.com

近く衆議院議員総選挙が行われます

貴重な一票を大切に、皆さんそろって投票しましょう。新型コロナウイルス感染症により宿泊・自宅療養している人で一定の要件に該当する場合は、郵便投票ができるようになりました。詳しくは、市ホームページでお知らせします。

問 選挙管理委員会 内線2851

⚠️ 新型コロナウイルス感染症の状況により、イベントなどが中止・延期となる場合があります。詳しくは、市ホームページなどをご覧ください。

くらし

埼玉県最低賃金の改正のお知らせ

10月1日から埼玉県最低賃金は時間額956円(引上げ額28円)となります。

埼玉県最低賃金は、賃金の最低限度を定めるもので、年齢や雇用形態に関係なく、パートやアルバイトを含め、県内の事業場で働くすべての労働者に適用されます。使用者も、労働者も、賃金額が1時間当たり956円以上か必ず確認しましょう。

問 埼玉労働局労働基準部賃金室
☎048(600)6205

社会生活基本調査を実施します

総務省統計局(埼玉県)では、10月20日現在で社会生活基本調査を実施します。

この調査では、国民の生活時間の使い方やさまざまな活動状況を調べ、暮らしや社会のための基礎資料として活用します。

10月上旬から中旬にかけて、調査員が調査をお願いする世帯に伺いますので、調査の趣旨をご理解いただき、ご回答をお願いいたします。

問 県統計課 ☎048(830)2314

地域でつながる子育て応援事業

子育て中の親子が地域でつながる機会を増やせるよう、地域歳末たすけあい募金を財源に、カパルの子ども用リュック、子育て応援本を子育て支援センターでお渡しします。

対 令和2年1月1日から令和2年12月31日までに生まれた子を養育する市内在住の世帯

申 10月1日(金)から令和4年3月15日(火)までに、市内の子育て支援センターへ

▼ 母子健康手帳をご持参ください。

問 社会福祉協議会 ☎048(474)6508



八ヶ岳自然の家

八ヶ岳の紅葉を見ながら、秋の野辺山高原を散策してみませんか。

お知らせ 11月1日(月)から休所となります。来年度の予約開始は、令和4年4月1日からです。

申 利用しようとする日の2か月前から3日前までにホームページまたは電話で受付

問 志木市立八ヶ岳自然の家

☎0267(98)2297

F 0267(98)3677

HP <https://www.shiki-yatsugatake.com>

〒384-1302 長野県南佐久郡南牧村大字海ノ口字八ヶ岳2255-1

安全な運転を心がけましょう

県内の交通事故死者が、9月9日現在、すでに79人に達しました。

車両を運転する人は、歩行者や自転車の安全に配慮し、横断歩道の安全確認、歩行者がいる場合は一時停止の徹底、安全な間隔を保持、早めのライト点灯、ハイビームの活用などを心がけましょう。

問 都市計画課 内線2323

10月の水道緊急修理当番店

日 当番日の6時～翌日6時

内 蛇口を閉めても水が止まらない、水道管から水が漏れるなど

費 有料

当番日	工事店	電話
10/1 12 23 3	(株)タニムラ設備	☎048(487)2563
2 13 24 4	(有)三枝鉄工所	☎048(471)0076
3 14 25 5	(有)篠田設備	☎049(252)0858
4 15 26 6	(株)細田管工	☎048(473)7232
5 16 27 7	ライフアップ住設(株)	☎049(262)4454
6 17 28 8	明央産業(株)	☎048(473)5321
7 18 29 9	(有)三枝鉄工所	☎048(471)0076
8 19 30 10	ラインファミリー(株)	☎0120(55)8776
9 20 31 11	(株)上原水道	☎048(471)2339
10 21 11/1 12	東洋アクア工業(株)	☎048(423)9922
11 22 2 13	(株)伊東土木	☎048(476)2211

▼ 集合住宅などの場合は、まずは管理会社などにご相談ください。

● 宅地以外(道路など)の漏水

アクアイースト(株) ☎0120(992)366

● 給水装置工事事業者の指定

瑞テクノ(株)(令和3年8月1日付)

問 水道施設課 ☎048(473)1299(代)

日…とき 場…ところ 内…内容 対…対象 定…定員(原則、申込み多数の場合は抽選) 費…費用(記入のないものは無料) 講…講師
 持…持ち物 主…主催 期…申込期間 保…保育 申…申込み 問…問合せ F…FAX E…Eメール HP…ホームページ

**「広報しき」
音訊CDの貸出**

志木音訊ボランティア「もくせいの会」の皆さんが、広報しき、議会だより、社協だよりを朗読し、CDに録音して、柳瀬川図書館で貸し出しています。また、市ホームページでも公開しています。
 問 市政情報課 内線2014



ふれあいコーナー

掲載希望の人は市政情報課(内線2014)へお問い合わせください。
 申込みは、掲載希望月の2か月前の末日までです。

利用する人へ サークル活動の呼びかけ、発表会などにご利用ください。
 入会金、月会費、入場料などが3,000円以下のものとします。
 内容によっては、掲載できないものもありますのでご了承ください。

タイトル	とき	ところ	内容・連絡先
幼児空手道(志木市空手道連盟向上会) 無料体験	10月6日(水)・8日(金)・13日(水)・20日(水)・22日(金) ※参加回数の制限なし	市民体育館	楽しく身体を動かすことから、空手の簡単な基本動作を行います 保護者もいっしょに参加可能 定員/各10人 連絡先/志木市空手道連盟向上会 ☎080(4358)1125 E yaspool777@gmail.com
空手の無料体験	10月16日(土)・17日(日)・23日(土)・24日(日) 15時～16時	市民体育館	空手の基本技、形を通じて健康空手 参加費/無料 連絡先/拳和会 紅林 ☎090(5494)6987
健康ヨガサークル 会員募集	毎週木曜日 10時～11時	いろは遊学館	少人数で実施。運動不足解消にどうぞ 入会金/300円 参加費(1回)/700円 ※体験1回目は無料 連絡先/ゆったりヨガサークル 辻 ☎090(4751)9880(受付:20時まで)
志木市柏町空手教室 無料体験	毎週土曜日 10時30分～11時45分	武道館	幼児から大人まで幅広い年代の皆さんが楽しく学ばれています 体験可能日/10月9日(土)・23日(土)・30日(土) 定員/各5人 連絡先/志木市柏町空手教室 ☎080(4358)1125 E yaspool777@gmail.com
コスモスマつりに お出かけください	コスモスが見ごろとなる10月中旬から11月上旬頃まで	新河岸川堤防(いろは橋～袋橋)	可憐なコスモスの花を観に、ぜひお出かけください 連絡先/あいがも会 大野 ☎090(4537)7996

マイナンバーカードの申請をサポートします

無料で写真撮影などを行い、マイナンバーカードの申請を職員がサポートします。マイナンバーカードは、後日、本人限定郵便で送付します。

- 日 令和4年1月31日(月)まで
- 場 総合窓口課(第1庁舎)
- 持 本人確認書類、個人番号通知カード、住民基本台帳カードまたは個人番号カード
- ▼ 住民基本台帳カードまたは個人番号カードはお持ちの人のみ
- 申 事前に電話で総合窓口課へ
- 問 総合窓口課 内線2134

キャッシュレス決済サービスをご利用ください

非接触型決済による新型コロナウイルス感染症対策として、キャッシュレス決済を実施していますので、ご利用ください。

- 利用可能窓口 総合窓口課(第1庁舎)、課税課(第1庁舎)、環境推進課(第2庁舎)、柳瀬川駅前出張所、志木市役所出張所(仮設)
- 利用可能なサービス クレジットカード、電子マネー、デビットカード決済、QRコード決済
- ▼ 一部使用できないものがあります。
- ▼ 納入通知書を使用する手続きには、キャッシュレス決済は利用できません。
- 問 総合窓口課 内線2134

スマート申請システムで証明書を取得

マイナンバーカードを使い、インターネットやスマートフォンから証明書などを請求することができます。自宅から手続きができるスマート申請システムをご利用ください。

- 対象手続き 住民票の写し、課税証明書、戸籍謄抄本、戸籍の附票、身分証明書、独身証明書、転届届
- ▼ 手数料の支払いや請求方法について、詳しくは市ホームページをご確認ください。
- 問 総合窓口課 内線2134



◀市ホームページ

令和3年度健康長寿優秀市町村表彰で志木市が優良賞を受賞

県内で令和2年度に健康長寿に関する優秀な取組を行った市町村を表彰する「令和3年度健康長寿優秀市町村表彰」が行われ、「いろは健康ポイント事業」など、健康長寿に関する取組が評価され、志木市が優良賞を受賞しました。なお、志木市は平成28年度から6年連続の受賞となります。

問 健康政策課 内線2477

相談ガイド



! 新型コロナウイルス感染症の状況により、日程や相談方法などが変更となる場合があります。詳しくは、市ホームページなどをご覧ください。

※10月5日(火)の市民合同相談は中止となりました。

相談種類	予約	とき	ところ・問合せ・そのほか
法律(電話)	○	10月5日(火)・27日(水) 9時30分～12時 10月13日(水)・20日(水) 9時30分～12時、13時～15時30分 (他の弁護士に依頼し、係争中のものは不可)	場 第1庁舎 問 総合窓口課 内線2133
行政		11月18日(木) 9時30分～12時	
人権		11月2日(火) 9時30分～12時	
成年後見		【福祉専門職相談】月～金曜日(祝休日は休み) 8時30分～16時 【法律専門職相談】第1・3月曜日、火・金曜日(祝休日は休み) 13時～16時 (1人1時間程度) ※予約優先	場 第1庁舎 問 基幹福祉相談センター ☎048(456)6021
生活相談		月～金曜日(祝休日は休み) 8時30分～16時 ※予約優先	
家計相談	○	10月1日(金)・8日(金)・15日(金)・22日(金)・29日(金) 9時～16時(1世帯1時間程度)	
外国人住民の暮らし		【英語】10月7日(木)・19日(火)、11月4日(木) 10時～12時 【中国語】10月7日(木)、11月4日(木) 14時～16時 10月18日(月) 10時～12時 【ベトナム語】予約制	場 第1庁舎 問 市民活動推進課 内線2145 ※市役所内の手続きをサポートします。 ※左記実施日以外を希望する場合は要予約
税務(電話)	○	10月14日(木) 13時～16時30分(1人30分、4人まで)	問 課税課 内線2231
休日納税相談		10月24日(日) 9時～17時 ※なるべく電話相談をご活用ください。	持 直近3か月間の収支がわかるもの 場 第1庁舎 問 収納管理課 内線2240
年金	○	木曜日(祝休日は休み) 13時～17時	場 第1庁舎 問 保険年金課 内線2467
消費生活		月～金曜日(祝休日は休み) 10時～12時、13時～15時30分 ※対面相談は予約制(10時～11時、13時～14時) ※なるべく電話相談をご活用ください。	場 問 消費生活センター(第2庁舎) 内線3200
職業紹介・相談		月～金曜日(祝休日は休み) 9時～17時	場 問 ジョブスポットしき職業紹介コーナー(第1庁舎) ☎048(473)1069
就職・キャリア個別相談	○	10月4日(月) 10時～12時、10月18日(月) 14時～16時 (1人1時間程度)※なるべく電話相談をご活用ください。	場 第1庁舎 問 産業観光課 内線2164
マンション管理相談	○	10月25日(月) 13時30分～16時30分 ※予約優先	場 第2庁舎 問 建築開発課 内線2534
不動産無料相談会	○	10月21日(木) 10時～12時	予 (公社)宅地建物取引業協会県南支部(水曜日休み) ☎048(468)1717 場 第1庁舎 問 環境推進課 内線2311
女性	○	第1・3金曜日(祝休日は休み) 10時～14時 第2・4火曜日(祝休日は休み) 12時30分～16時30分 (1人50分)	場 第1庁舎 問 子ども支援課 ☎048(473)1139(直通) ※配偶者からの暴力や夫婦関係など女性に関わる悩み事相談 ※保育あり(要予約・生後6か月児～)
インターネット・トレーニングカードなど	○	10月14日(木)、11月11日(木) 15時～18時(1人50分)	予 場 教育サポートセンター ☎048(471)2211 問 生涯学習課 内線3130
教育	○	月～土曜日(祝休日は休み) 9時～17時	場 問 教育サポートセンター ☎048(471)2211 E kyouiku-s@city.shiki.lg.jp
子どもと家庭	○	月～金曜日(祝休日は休み) 9時～17時15分 ※来所相談は予約制	場 問 子どもと家庭の相談室(第1庁舎) ☎0120(455)874 ☎048(476)2330
児童発達	○	月～金曜日(祝休日は休み) 8時30分～17時15分	場 問 児童発達相談センター「すきっぷ」 ☎048(486)5511 E jidou-soudan@city.shiki.lg.jp
未就学児の子育て	○	場 問 いろは子育て支援センター ☎048(486)6888 場 問 宗岡子育て支援センター ☎048(485)3102 場 問 子育て支援センター「めばえ」 ☎048(423)6675	場 問 西原子育て支援センター ☎048(472)7112 場 問 子育て支援センター「ぶちまある」 ☎080(4452)1538 ※詳細は市ホームページをご覧ください。
妊娠・出産	○	月～金曜日(祝休日は休み) 9時～17時 ※来所相談(妊娠届の受付優先)	場 子ども支援課(第1庁舎) 問 健康増進センター ☎048(473)3811
まちなか保健室(なんでも相談)	○	毎週日曜日 13時30分～16時30分 ※予約は1週間前まで ※電話での相談は不可	場 市民会館または健康増進センター 問 健康増進センター ☎048(473)3811 相談日当日 ☎090(5391)7466
こころの相談	○	11月4日(木) 14時～16時30分(3人まで)	場 問 健康増進センター ☎048(473)3811
男性(電話)	○	第1・3金曜日(祝休日は休み) 10時～14時 第2・4火曜日(祝休日は休み) 12時30分～16時30分 (1人30分)	問 子ども支援課 ☎048(473)1139(直通)
福祉総合			場 総合福祉センター東館 問 社会福祉協議会 ☎048(475)2277
障がい者など		月～金曜日(祝休日は休み) 8時30分～17時15分	
ボランティア	○		場 総合福祉センター 問 社会福祉協議会 ☎048(474)6508

【不妊症とは】

正常な夫婦生活（1週間に2～3回程度の性交渉）を送っているにもかかわらず1年以上妊娠できないカップルのことを不妊症といえます。

また、妊娠のしやすさに最も影響を与えるのは女性側の年齢です（男性も年齢の影響は受けますが女性ほど大きくはありません）。女性の場合、妊娠が最もしやすい時期は30歳くらいまでといわれています。30代後半を過ぎると加速度的に不妊症が増えていき、40歳以上では妊娠することがかなり難しくなります。近年日本では晩婚化が進み、6組に1組のカップルが不妊症で悩んでいるとされており、決して珍しい病気ではありません。1年以上妊娠できないカップルは、早めに検査や治療を受けたほうがよいでしょう。

【不妊症の原因】

不妊症の原因はさまざまですが、上記の年齢による影響以外には以下のものがあげられます。

1. 排卵障害

排卵（卵巣から卵子が飛び出てくること）ができない、または排卵するまでに時間がかかる状態です。排卵を調節している脳下垂体から作られるホルモンのバランスが悪いことなどが多いです。また、多嚢胞性卵巣症候群（PCOS）も排卵障害を起こす代表的な病気です。卵巣自体に問題がある場合は治療が難しくなります。

2. 卵管障害

卵管とは卵子と精子の通り道で、受精（卵子と精子が合体すること）をする場所です。クラミジア感染や子宮内膜症などにより卵管が周囲とくっついてしまい、卵管の通りが悪かったり詰まってしまった状態です。もし両側の卵管が詰まってしまった場合は自然妊娠がかなり難しくなります。

3. 子宮内膜症

子宮内膜症の方のうち約半数は不妊症になるといわれています。上記の卵管障害によるものだけでなく、子宮内膜症の病巣からさまざまな悪いものが出て卵子などに悪影響を及ぼしているのも原因とされています。

4. 男性因子

精子の数が少なかったり元気がなかったりして、卵管までたどりつけないか卵子と受精することができない状態です。不妊症の原因は女性側に多いと思われがちですが、実際には同じくらいの頻度で男性側にも原因が認められます。

5. 原因不明

不妊症患者の約30%は原因が不明です。原因がないというわけではなく、現代の医学では原因が特定できないのです。

【不妊治療】

不妊症の原因が分かればそれに対する治療を行います。原因不明不妊症に対する標準的治療としては、まずタイミング療法を5～6回行い、さらに人工授精を5～6回施行して、妊娠できない場合には体外受精胚移植法をお勧めすることになります。年齢の高い方や卵巣機能が低下している方は早めのステップアップをお勧めすることがあります。

1. タイミング療法

超音波などで排卵日を推定し、性交渉日を指導する治療法です。特に排卵障害や排卵日が不安定な方に効果があります。

2. 排卵誘発

排卵障害のある方には、排卵誘発剤を使用することがあります。まずは比較的弱い飲み薬を使用しますが、無効の場合は注射を行うこともあります。副作用である卵巣過剰刺激症候群や多胎妊娠には十分に注意して使用します。

3. 人工授精(AIH)

子宮内に調整した精子を直接注入する方法です。排卵日を確実に合わせることで、精子が子宮の入り口を近道できるので、タイミング療法より妊娠率が上がります。

4. 手術療法

代表的な手術療法に、子宮内膜症に対する腹腔鏡手術があります。腹腔鏡では原因検査のための診断的腹腔鏡や、多嚢胞性卵巣症候群に対する卵巣多孔術もあります。また子宮鏡による子宮筋腫摘出術などがあります。

5. 体外受精胚移植法(IVF-ET)

卵巣に直接針を刺して卵子を採取し、体の外で精子と受精させます。受精させた受精卵を数日間ふ卵器の中で育て、育った受精卵を子宮に直接戻して妊娠できるようにするという方法です。

現代の不妊治療では最も妊娠率が高い方法ですが、費用が高額となることが多く身体的な負担も大きい治療法となります。

現段階では不妊治療は保険適応がなく費用が高額となることが多いですが、各自治体などからさまざまな助成金が用意されています。

また2022年度以降は不妊治療の保険適応が予定されており、経済的負担の軽減が期待されています。

10月の 休日当番医

診療時間
10時～16時

当番医は変更になる場合がありますので、必ず確認してからお出かけください。この時間以外の診療は、志木消防署 ☎048(472)0119へお問い合わせください。

場所	施設名	科目	電話	場所	施設名	科目	電話
3日	和光 和光駅前クリニック	内、外、小、整外、 消内、肛、リハ	048(460)3466	和光	大森耳鼻咽喉科医院	耳	048(467)3314
10日	和光 恵クリニック	内、消内、皮	048(464)9893	志木	眼科龍雲堂医院	眼	048(471)0200
17日	新座 新座クリニック	内、消内、循内、 呼内、麻	048(479)6321	朝霞	栗原整形外科	外、整外、皮、 リウ	048(463)2325
24日	朝霞 あさくらクリニック	内、消内、小	048(423)8470	朝霞	伊藤耳鼻科クリニック	耳	048(486)0087
31日	新座 清水医院	内、外、循内、皮	048(476)2111	朝霞	みらいず眼科	眼	048(423)7310

埼玉県救急電話相談と医療機関案内(24時間365日)

#7119(小児・大人共通)

つながらない場合 ☎048(824)4199

埼玉県医療機能情報提供システム

ネットで医療機関の情報が検索できます。

<http://www.iryu-kensaku.jp/saitama/>



児童福祉審議会答申



▲(左から)香川市長、石井会長、中村副会長

8月16日(月)、志木市児童福祉審議会から市長へ「志木市における公立保育園の在り方について」の答申書が提出されました。今後は、この答申書に基づき、方針を定め、多様化している保育ニーズに迅速かつ適切に対応できる保育体制の整備を進めていきます。

GIGA端末活用状況報告



▲宗岡第二中学校の授業の様子

宗岡第二中学校では、GIGA スクール構想で導入されたタブレット端末を使用し、さまざまな教科で、生徒の課題に応じた探究的な学習の充実を図っています。

生徒の意見の可視化やビデオ機能を活用した体育での指導など、新しい学習場面が次々に生まれています。

高齢者叙勲
瑞宝双光章
教育功労



のぼりたま ひろし
登玉 博史さん
(本町在住)

【経歴】元 公立幼稚園長
兼 公立小学校長(東京都)

新しい教育委員が
任命されました
(10月1日付け)



いいだ まさとし
飯田 昌利さん

任期：令和3年10月1日
～令和7年9月30日

災害に備える



▲香川市長、SOMPOケア(株)執行役員埼玉千葉本部長 山川さん

8月31日(火)、災害発生時における新型コロナウイルス感染症の感染拡大防止などを目的に、「災害時における一時避難場所の協力に関する協定」を県内ではじめて SOMPO ケア株式会社と締結しました。

しきし消費生活通信

Vol. 07

「おかしいな」「困ったな」と思ったら、消費生活センターへ! 専門の相談員が解決のお手伝いをします。 問合せ/消費生活センター 内線 3200

催眠商法(SF商法)にご注意ください

無料の商品がもらえるというチラシが自宅のポストに入っていたので、店舗に行くと、小部屋に案内され、複数の勧誘員に囲まれてしまい、買う予定のなかった高額な健康器具を購入してしまったという相談がきています。

「催眠商法(SF商法)」とは、閉め切った会場に人を集め、無料同然の日用品を配り雰囲気盛り上げた後、冷静な判断ができなくなった来場者に高額な商品を購入させる手口です。無料の粗品配布を目的に、安易に会場に近づかないようにしましょう。



郷土を知り、郷土を愛する

志木市 歴史たんぼ

—— 執筆・協力 志木のまち案内人の会 ——

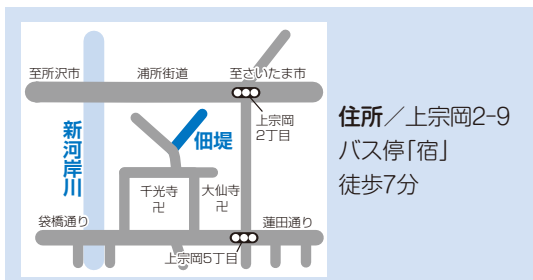
第13回 つくだつみ 佃堤



▲佃堤の史跡



▲佃堤の歴史を記した看板



住所 / 上宗岡2-9
バス停「宿」
徒歩7分

上宗岡の千光寺地先、南畑との市境に土管半分が連なって地中に埋もれている小径があります。その道はすぐに左にカーブしますが、土管列は盛り土の上を住宅街の裏と南畑側の田圃の間の市境を北に進んでいます。この雑草に覆われた土管のある盛土列が佃堤です。

築堤は当初、土管はなく1,271mの長さがありました。正保から寛文のはじめ(1644~1662)に、いろは樋で功績のある白井武左衛門が荒川と新河岸川を1.2mの高さで結び築いた堤防です。

江戸時代、洪水が多発する宗岡地区の水害対策の一環として築きました。低地の宗岡全体を囲む総囲い堤(総延長約8km)の一部として、宗岡を水害から守るため考案された、現存する貴重な史跡遺産となっています。ところが、良い面ばかりではなく、問題が生まれました。南畑側は堤防が高いと洪水時の水引きが遅くなり、両村は紛争にまで発展。実に120年もの長きにわたり、高さを巡って抗争が続きました。

やがて、明治期の県会議員の仲介や、耕地改革、近年には浦所街道の開通などで佃堤は分断され、難問は解消。最近では国道254号バイパスの延長工事ですらに分かりにくくなっています。

白井武左衛門は水を取り込む仕事(いろは樋)と水を排除する仕事(佃堤)の両方を実行したこととなります。

近頃の異常気象で経験のない土砂災害が多く、命を守る災害対策の準備と備蓄品の確認をお忘れなくお過ごしください。



志木市長 香川 武文

自然と共生するにぎわいづくり

新河岸川と柳瀬川の間位置し、ウォーキングなどの健康増進や憩いの場として親しまれているいろは親水公園の再整備が今月からはじまります。

いろは親水公園の再整備にあたっては、これまで以上のにぎわいを創出し、本市の新たな魅力を創造するため、町内会連合会や商工会などの団体をはじめとする市民の皆様からさまざまなご意見をいただきながら、最適な魅力向上策について検討してきました。議会でも議論を重ねていただき、市民の皆様からご意見を募集する意見公募手続制度(パブリックコメント)を経て、「いろは親水公園の魅力倍増に向けた基本計画」を策定するなど、プロセスを積み重ねてきたところです。

再整備には樹木整理を伴うことから、「樹木を減らさないでほしい」という反対のご意見もいただいておりますが、一方で「樹木がうっそうと繁り、近寄りやすい」、「防犯上の観点から、死角のない開かれた空間にして欲しい」といったご意見や「志木市には公園が少ないので子どもたちが遊べる公園を作って欲しい」、「景観を生かしなが

ら、ゆったりと過ごせる広々とした空間が欲しい」というご意見も多数いただいているところです。こうしたことから、再整備にあたっては、自然再生条例に基づき、整理する樹木は最小限にとどめるとともに、新たな樹木の植栽により樹木の本数を維持し、低木の補植や芝生化により緑被面積を増やすことで、人と自然が共生する環境の創造と、魅力的な空間の創出をバランスよく両立していくこととしています。

また、公園の整備は、民間の資金を活用できる公募設置管理制度(Park-PFI)を、管理には指定管理者制度を導入し、これらを一体的に行う事業者を公募した結果、メディアにも注目された公民連携による南池袋公園の再整備の実績がある民間事業者に決定しました。ウォーターパークなどの魅力ある遊具やカフェの設置など、民間事業者ならではのノウハウを生かし、常に整備が施されたいろは親水公園に自然と人が集まり、志木市のにぎわいの中心となる「夢のある公園」を目指します。

今、自治体にはSDGsの視点を持った持続可能なまちづくりが求められています。本市も、将来的に訪れる人口減少と、それに伴う税収減などの課題に対し、魅力を発信しながら、持続可能な「選ばれるまち志木」として成長し続けなくてはなりません。当然、持続可能を意識しながら、豊かな自然を後世に残していくために、緑地などの自然保全にも取り組まなければなりません。いろは親水公園の再整備においても、この2つの視点のバランスを取りながら、持続可能な地域資源に結びつく公園となるよう、来年の新庁舎完成と合わせたオープンに向けて着実に工事を進めていきます。

ぬいぐるみが図書館にお泊り



撮影：浦上裕文さん（市民カメラマン）

◀
バイバイの会



撮影：赤羽創さん（市民カメラマン）

◀
おかえりの会

お気に入りのぬいぐるみが図書館にお泊りし、持ち主への絵本を探すため、夜の図書館を探検する「ぬいぐるみおとまり会」。8月22日（日）にバイバイの会が、8月24日（火）におかえりの会がいろは遊学館で開催されました。

おかえりの会では、ぬいぐるみが探検している写真をプレゼントされ、子どもたちは喜んでいました。

春には綺麗な芝桜が咲くように



▲除草作業に励む志木市コミュニティ協議会の皆さん

8月27日（金）、志木市コミュニティ協議会が取り組む「いろは親水公園にぎわい創出事業」の一環として、いろは親水公園右岸の除草作業を実施しました。

護岸ブロックに植えられている芝桜を、春には綺麗な花が咲くよう、多い時には月2回の除草作業や肥料まきなど、会員の皆さんが丹精込めて育てています。

まちのできごと

ゲームで学ぶ経済



撮影：藤代眞義さん（市民カメラマン）

▲会社の経営を通じて、お金の循環や経済の仕組みを学びました

8月21日（土）、市民会館で夏休み親子経済教室「ショッピングモールチャレンジ大作戦」が行われました。この講座は、ボードゲームを使ってチームの仲間と協力し、テナントの経営などをしながら架空のショッピングモールの完成を目指します。

参加者の皆さんは、限られたお金の使い道を考え、決断した行動には責任を持つことの大切さなどを学びました。

おなかの中から健康に



撮影：深澤祥紀さん（市民カメラマン）

▲模型を使いながらのわかりやすい講義

9月11日（土）、いろは遊学館で男の広場出前講座「おなか元気教室」が開催されました。

埼玉西ヤクルト販売株式会社の橋本周治^{はしちとしゅうじ}さんを講師に迎え、おなかの仕組みや腸における乳酸菌の働きについて、また、良いうんちを出すための運動や対策など、健康のために大切な腸について学びました。

笑顔 だいじょうぶ 特大号!

市内在住の4歳までの子どもたちを募集しています。
市公式LINEからご応募ください。原則、1人1回までの掲載となります。

問合せ/市政情報課 内線2015



市公式 LINE の
申請が便利です



▲津田 侑希くん(4歳)
直希くん(2歳)

おうちでボールプール。
ケンカもするけど仲良し!



▲立花 咲乃ちゃん(0歳)

たくさん笑って たくさん幸
せになってね



◀鈴木 菜未ちゃん(0歳)

家族みんなで、初節句のお
祝いをしました♪とてもご
きげん(^^)



▲市原 詩乃ちゃん(2歳)

よく行く公園でいつも会う
おともだち!



◀大和 暁子ちゃん(1歳)

暁子ちゃんが愛されますように



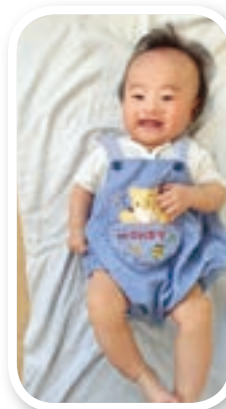
市Facebookでも、イベントで撮影した写真を掲載しています!

<https://www.facebook.com/shikicity>



◀萬 葵唯ちゃん(2歳)
美織ちゃん(5歳)

暑い中でも元気いっぱい公園
で遊ぶのが大好きな姉妹です。



◀鈴木 千颯くん(0歳)

令和3年3月27日に長男誕生!
パパが赤ちゃんの頃着ていたお
洋服、とっても似合ってるね!



◀福田 崇太郎くん(0歳)

初節句のお祝いで鯉のぼりと。
いっぱい食べて大きくなってね!



◀梅津 颯一郎くん(2歳)

イヤイヤ期まっしぐら!今
はとにもかくにも公園が大
好き!!



▲皆川 心春ちゃん(0歳)

誰にでも笑顔を見せてくれる
太陽のような子! (*^^*)

10月

10月1日

▼
11月6日

(日曜日)

(月曜日)

(火曜日)

記載説明:

事業名 **開催場所**

時間

※ **その他** は市ホームページ
をご確認ください。

公共施設

イベントカレンダー

※新型コロナウイルス感染症の感染状況により、イベントなどの中止・延期や施設が
休館となる場合があります。最新の情報は市ホームページをご覧ください。

詳しくは、
市ホームページを
ご覧ください。



3	4	5
10	11	12
17	18	19
24	25	26
31	11/1	2

中学生勉強会(受験対策)
18時~20時 **宗二**

なかよしタイム **ぶち**
14時~15時
0歳ママ集合! **西子**
14時~15時30分

18 専門相談
「小児科医師相談」 **宗子**
10時30分~11時30分
巡回発達相談 **めばえ**
10時30分~11時30分
中学生勉強会(受験対策)
18時~20時 **宗二**

19 みんなであそぼ **児セ**
11時10分~11時30分
なかよしタイム **ぶち**
14時~15時
離乳食教室(初期) **健セ**
14時10分~、14時40分~

24 世界の人たちと
ハロウィンタイム **児セ**
13時30分~14時10分、
14時30分~15時10分

25 身体測定 **めばえ**
9時10分~11時40分
おでかけまんまある
とことこタイム **その他**
10時30分~11時30分
親子講座「リトミック」 **宗子**
10時30分~11時、
11時15分~11時45分
赤ちゃん広場 **い子**
14時30分~15時30分
中学生勉強会(受験対策)
18時~20時 **宗二**

26 身体測定 **めばえ**
9時10分~11時40分
離乳食教室(中期) **健セ**
10時~11時45分
なかよしタイム **ぶち**
14時~15時

11/1 ぶちぶちタイム **ぶち**
10時~10時15分

2 なかよしタイム **ぶち**
14時~15時

- い子** いろは子育て支援センター「にこまある」
休日曜日、祝休日、第1・3・5土曜日
- 西子** 西原子育て支援センター「まんまある」
休日曜日、祝休日、第2・4・5土曜日
- 宗子** 宗岡子育て支援センター「ぼけっと」
休10月31日(日) ※10月11日(月)、11月8日(月)は15時開所

- ぶち** 子育て支援センター「ぶちまある」
休土・日曜日、祝休日、10月4日(月)
- めばえ** 子育て支援センター「めばえ」
休土・日曜日、祝休日
- 児発** 児童発達相談センター「すきっぷ」
休土・日曜日、祝休日

- 児セ** 児童センター
休10月31日(日) ※10月11日(月)、11月8日(月)は15時開所
- 健セ** 健康増進センター
休土・日曜日、祝休日

(水曜日)

(木曜日)

(金曜日)

(土曜日)

		10/1	2
			おもしろクラブ <small>い図</small> 11時～11時30分 志木おもちゃクリニック 13時30分～15時 <small>宗二</small>
6	7	8	9
ミニミニ講座 「すきっぷミニ講話 (運動と感覚)」 <small>宗子</small> 11時15分～11時30分	応援しよう 赤ちゃんファミリー <small>い遊</small> 10時～11時30分、 13時30分～15時 ミニミニ講座 「手作りおもちゃ」 <small>宗子</small> 11時～11時20分		えほんのじかん <small>柳図</small> 11時～11時20分 おはなし会 <small>い図</small> 11時～11時30分 よみきかせ <small>宗公</small> 11時～11時30分 体幹体操 <small>もく</small> 14時～14時45分
13	14	15	16
	フラダンス <small>もく</small> 14時30分～15時15分	身近な郷土料理を楽しもう！ 武蔵野うどん&山形のいも煮風 アレンジレシピ紹介(P18掲載) 14時30分～15時30分 <small>もく</small>	あそびの広場 ぱばまある <small>西子</small> 9時30分～12時 えほんのじかん <small>柳図</small> 11時～11時20分 よみきかせ <small>い図</small> 11時～11時30分 パパとあそぶ絵本の時間 11時～11時30分 <small>宗公</small>
20	21	22	23
園庭開放 <small>めばえ</small> 10時～11時30分	専門相談 「まんま相談」 <small>宗子</small> 15時～16時		ハロウィン週間 <small>児セ</small> (～10月30日) お父さん広場 <small>い子</small> 10時～11時 えほんのじかん <small>柳図</small> 11時～11時20分
27	28	29	30
にこにこあそぼう会 10時～11時 <small>い子</small> 言語聴覚士による講座 <small>児発</small> 10時～11時 離乳食教室(後期) <small>健七</small> 10時～11時45分 赤ちゃんと 絵本のふれあい <small>宗公</small> 11時15分～11時30分	ぶち栄養相談 <small>ぶち</small> 10時30分～11時30分	たんじょうび会 <small>めばえ</small> 10時～10時30分 0歳ママ集合！ <small>西子</small> 14時～15時30分	
3	4	5	6
	応援しよう 赤ちゃんファミリー <small>い遊</small> 10時～11時30分 ミニミニ講座(拡大版) 「英語であそぼ」 <small>宗子</small> 10時50分～11時20分		志木おもちゃクリニック 13時30分～15時 <small>宗二</small>

い遊 いろは遊学館
休月曜日

宗公 宗岡公民館
休図書室のみ10月29日(金)

宗二 宗岡第二公民館
休10月31日(日)、図書室は10月29日(金)も休室

もく ふれあい館「もくせい」
休なし

柳図 柳瀬川図書館
休月曜日、10月29日(金)

い図 いろは遊学館
休月曜日、10月29日(金)

体 市民体育館
休10月4日(月)

秋スポ 秋ヶ瀬スポーツセンター
休なし

秋運 秋ヶ瀬総合運動場・運動公園
休なし

新庁舎建設中!生まれ変わる庁舎

問合せ/新庁舎建設推進室 内線2345

鉄骨組立工事が進み、建物の形がわかるようになってきました。現在は、3階から最上階にかけて組立工事を進めており、11月初旬には、最上階までの柱・梁の組立てが完了する予定です。



◀最新情報は市ホームページへ



▲敷地南側上空からの様子(令和3年8月撮影)



▲柱・梁組立て状況(令和3年9月撮影)

クイズ&アンケート

回答者の中から抽選でプレゼントが当たります。当選の発表は、プレゼントの発送をもって代えさせていただきます。

○今月の広報紙クイズ

Q 「食」と人をつなぐ、食品ロスの解決方法としても注目を集めている活動は？

〇〇〇バンク

ヒント…2ページ

〈先月号の答え:よろこび〉

○アンケート

- Q1 今月号で良かった内容や写真を教えてください。
- Q2 取り上げて欲しい内容や企画を教えてください。
- Q3 広報紙に関するご意見・ご感想をお聞かせください。

応募方法

次の①～⑥を記入(必須)のうえ、ハガキ、お便り、メール、または申込フォームからご応募ください。

- ①クイズの〇に入る文字、②アンケートの回答、③住所、④氏名、⑤年齢、⑥電話番号

<宛先> 〒353-8501 志木市中宗岡1-1-1

志木市役所市政情報課「広報しき10月号」係

✉ koho@city.shiki.lg.jp

<締切> 10月20日(水) ※消印有効



▲申込フォーム

今月のプレゼントは

『ライオンズ たれおトートバッグ』1人

※志木市は、埼玉西武ライオンズのフレンドリーシティです。



表



裏

※イメージ

広報しきでお店をPRできます!

地元商店を紹介するとともに、紹介したお店の商品や体験をプレゼントする企画を展開しています。広報しきでお店のPRをしてみませんか。詳細は、市ホームページをご覧ください。

問合せ/市政情報課
内線2015



志木市の人口・世帯数

令和3年9月1日現在 ()内は前月比

人口… 76,696人(+19人)

男 37,948人(+12人)

女 38,748人(+7人)

世帯数… 35,821世帯(+13世帯)

志木市役所

〒353-8501 志木市中宗岡1-1-1(代表)

☎048(473)1111(代表) ☎048(474)4384(代表)

柳瀬川駅前出張所

☎048(472)4449

志木市役所出張所(仮設)

☎048(473)3988

開庁時間

月～金曜日…8時30分～17時15分

新型コロナウイルス感染症の感染拡大防止のため、当面の間、金曜日17時15分に閉庁します。また、土曜日の志木市役所出張所(仮設)は閉所となります。

- 🏠 ホームページ
- 📱 携帯電話向けページ
- 🐦 ツイッター
- 📘 facebook

https://www.city.shiki.lg.jp/
https://www.city.shiki.lg.jp/mob/
https://twitter.com/Shiki_City
https://www.facebook.com/shikicity



ホームページ

広報しきが
スマホで
読める

