



特集1

志木市のおいしい「味」を持ち帰って！食べて応援！  
おうちでおいしく 志木ごはん P2

特集2

認知症になっても自分らしく安心して  
住み続けられる「志木市」をめざして P6

# 志木市のおいしい「味」を持ち帰って！食べて応援！

## おうちでおいしく 志木ごはん

新型コロナウイルス感染症の感染拡大により、外出や会食の自粛、時短営業への要請など市内の飲食店を取り巻く環境は、今なお厳しい状況が続いています。そんな中、コロナ禍に負けず新たにテイクアウトをはじめたり、今まで以上にテイクアウトメニューを増やしたりと頑張っている飲食店の皆さんがいます。

おうちで過ごすことが多くなった今、志木の「味」をおうちで楽しんでみませんか。食べて支えて、「食」でつながる人とまち。みんなで市内のお店を応援しましょう！

問合せ／産業観光課 内線2162

今回は、市内のテイクアウト可能な飲食店の中から5店を紹介します。今まで知らなかった情報が盛りだくさん！お気に入りのお店が見つかるかも？



新型コロナウイルス感染症の状況により、営業時間や提供メニューなどの情報が実際とは異なる場合があります。あらかじめご了承ください。最新の情報、詳細は各店舗にお問い合わせください。

店舗情報アイコンの見方

- 住所
- 電話番号
- 営業時間
- 駅からの所要時間
- テイクアウト方法
- Instagram
- HP ホームページ





## 三陸の台所 越喜来や おきらい 食べたいときが旬になる 絶対鮮度の海の幸をお届け



三陸の台所  
越喜来や 店主  
ほりいけ しゅうへい  
堀池 修平さん

産地直送の絶対鮮度に自信を見せる三陸の台所 越喜来や。

「三陸の魚を鮮度そのままにお店で、おうちで、おいしく食べてほしい」と、三陸でとれた鮮魚を、県内でほかにない最新の凍結技術CAS (Cells Alive System) により、細胞を壊さず、おいしさをそのまま凍結することで、鮮魚の品質を損なわずに、お客さまのもとまで毎日お届けしています。

鮮度抜群な魚をおうちで好きな時に、好きなだけ食べられるようにと、個食パックの「盛るだけお造り」は、持ち帰ってそのまま冷凍庫で保存し、食べたい時に5分間流水解凍するだけで、マグロやワラサなど三陸の旬を味わうことができます。

「通ってくださる地元の皆さんに支えられて今のお店があります」そう語る店主イチ押しの商品をぜひおうちで楽しんでみてはいかがでしょうか。



### information

- 📍 本町5-14-21
- ☎ 048(423)6567
- 🕒 17時~23時
- 📅 定休日/月曜日
- 🚶 志木駅東口より徒歩4分
- 📞 店頭・電話受付、店頭受取
- 📱 <https://www.instagram.com/okiraiya/>



テイクアウトなら  
これがおすすめ!



個食パック  
「盛るだけお造り」  
【各550円(税込)】

冷凍庫で約1か月間の保存が可能。



(盛り付けの一例)



## インド&タイ料理 ルチ おきらい 気さくな人柄と種類豊富な本格カレーが人気の秘密



「いらっしゃいませ!」と元気な声で出迎えてくれたのはオーナーのクリッシャナーさん(写真右)。「辛さは大丈夫ですか?」とお客さんに声をかけるのは店長のラジェンダーさん(写真左)。

息の合った優しい雰囲気の2人。実は親子なんです。そんな2人を見てると、自然とこちらまで笑顔になってきます。

ルチの看板メニューは、インドハーブやショウガといった体にいいものを中心に15種類以上のスパイスを使った、お店で一から仕込むカレー。辛さは10段階で選ぶことができ、辛いのが苦手な人から激辛を好む人まで誰でも自慢のカレーを味わうことができます。1番人気のバターチキンカレーは、日本人の好みに合うようにと、お子さんでも食べられるようなまろやかな仕上がりになっているのが特徴です。

テイクアウトでは、インド料理だけでなくタイ料理も用意しており、「ガパオライスなどもおすすめですよ」と語るクリッシャナーさん。

メニューの豊富さと、お客さん想いの接客が人気の秘密です。

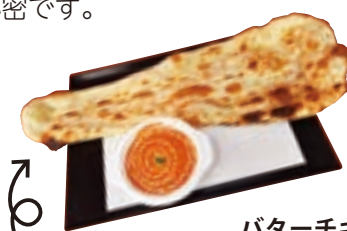


インド&タイ料理  
ルチ オーナー  
クリッシャナー・  
カンデールさん



### information

- 📍 本町5-23-1
- ☎ 048(458)3266
- 🕒 11時~22時30分
- 📅 定休日/なし
- 🚶 志木駅東口より徒歩4分
- 📞 店頭・電話受付、店頭受取



大きさは  
なんと50cm!

バターチキンカレー 【500円(税込)】

お手頃な価格で、学生からも大人気なメニュー(ライスに変更できます)。多いときは1日に30食以上出ることも。

テイクアウトなら  
これがおすすめ!

### 3

## カフェ&雑貨 Hokey Pokey

SNS映え抜群！見た目も味も大満足のまちカフェ

平成28年5月に和光市から移転し、幸町にオープンしたHokey Pokeyでは、県内では数少ない「淡路島カレー」が味わえるお店として、市内でも話題のお店です。ドリンクやデザートだけでなく食事でもできるため、特にお昼時は連日満席となる人気ぶり。

1番人気は、やはり店内・テイクアウトともに淡路島カレー。淡路島産の玉ねぎをふんだんに使用し、具材が溶け込むまで煮込んだ深いコクとスパイスの効いたカレーを味わうことができます。また、ソースの底には豚肉が隠れているのもポイントです。

カレーに次いで人気なのは、ナポリタン。お店で仕込んでいくというソースには生クリームを使い、まろやかでクリーミーな味わいになっています。辛いのが苦手な小さなお子さんでも食べられるので、あらゆる世代に人気のあるメニューです。

ほかにも、見た目のインパクトが抜群なアボカドバーガーなどテイクアウトメニューが充実しています。

雪のように溶けるふわふわなかき氷をはじめ、季節限定のメニューもテイクアウトできるかも…？



**淡路島カレー**【920円(税込)】  
ご飯の上には食感のいい玉ねぎチップスがトッピング。



**ナポリタン**【920円(税込)】  
サラダ付きで見た目もおしゃれなボリュームのある一品。



### information

- 📍 幸町1-7-6
- ☎️ 048(470)2000
- 🕒 11時～18時
- 🗓️ 定休日/月曜日・第3火曜日
- 🚶 志木駅南口より徒歩7分
- 🏪 店頭・電話受付、店頭受取
- 📱 <https://www.instagram.com/shikihokeypokey>



### 4

## パンとピザのおみせ HoHoEMi

地域の日常に溶け込めるような“ホッ”とするパンを届けたい

令和元年11月、障がいのある人もない人もいきいきと働いて、まちの人に愛される場になってほしいという思いから、障がい者支援施設しびらきにより、中宗岡のハーベストモール沿いにオープンしたパンとピザのおみせ HoHoEMi。オープンしてすぐに新型コロナウイルス感染症が全国的に拡大し、お客さんの足が遠のくことを心配しましたが、予想に反してリモートワークの途中に散歩がてら立ち寄る人も多く、ショーケースによる個別販売の安心感や、焼きたての本格ピザがお手頃な価格で食べられること、さらに手作りのおいしいパンが豊富に揃っていることでたちまち話題のお店に。1番人気のメロンパンは多いときで1日50個以上売れることもあります。



店長の高坂さんは、「明日食べるパンがここのだったら嬉しいな」、「ここのパンを食べたから今日1日頑張れるな」と思ってもらえるような“ホッ”とするパンを届けたいと語ります。

店員さんの接客も丁寧で、地域の人に愛され続けている理由が納得できるお店です。



パンとピザのおみせ HoHoEMi 店長  
こうさか ももえ  
高坂 萌恵さん



### information

- 📍 中宗岡1-4-61
- ☎️ 048(423)3560
- 🕒 11時～15時 定休日/土曜日～月曜日
- 🚶 志木駅東口よりバスで「いろは橋」下車、徒歩5分
- 🏪 店頭・電話受付、店頭受取
- 📱 <https://www.instagram.com/shibiraki.hohoemi/>



**マルゲリータ**【500円(税込)】  
生地が柔らかくておいしいと人気。



**メロンパン**【160円】  
**サンドイッチ**【360円】  
**クロワッサン**【180円】  
**あんクロワッサン**【150円】  
**コロケパン**【160円】  
(価格はすべて税込)





## とんかつ ひのはら

注文を受けてから揚げはじめる、できたてとんかつが絶品



とんかつ ひのはら  
店主  
ひのはら たくいち  
日原 卓一さん

「いつかは自分のお店を持ちたい」そう思っていた店主の日原さんは20代の頃からとんかつ店で修行をはじめ、平成元年5月、柳瀬川駅のペアモール商店街に「とんかつ ひのはら」をオープンしました。オープンから30年、今も地域に愛される繁盛店です。今ではひのはらのとんかつが食べたいと柳瀬川駅に降り立って、ひのはらを訪れる人も多いたか。注文を受けてから揚げるため、いつでもできたてサクサク食感のとんかつを味わうことができます。

テイクアウトではどんな世代にも、ひのはらの味を楽しんでほしいという思いから、好みに合わせた23種類のお弁当を用意しています。ヘルシーなヒレ梅しそ巻き弁当は、量も程よく、梅としその香りが豚肉の旨みを引き立て、とくに女性やシニアに人気があります。一方、仕事の昼休みに買いに来る男性に人気なのは、ボリュームたっぷりのヒレ丼。時間をかけて下ごしらえされた脂身の少ないヒレ肉を使用し、さっぱりとした口当たりが特徴です。皆さんもひのはらで、自分好みのお弁当を見つけてみてはいかがでしょうか。



### information

館2-7-5  
048(473)2881  
11時~14時、17時~20時30分  
定休日/木曜日  
柳瀬川駅西口より徒歩3分  
店頭・電話受付、店頭受取  
HP <https://pairmall.com/shop/gourmetfood/entry-44.html>



テイクアウトなら  
これがおすすめ!



**ヒレ丼**【630円(税込)】  
食べ応えはあるが、軽い食感のヒレカツ。タレがご飯にまで染み込んでいてより美味しい。



**ヒレ梅しそ巻き弁当**  
【1,390円(税込)】  
梅としそがちょうどいい割合で口の中に広がります。

## 志木ごはんを味わう

市内には、ほかにも魅力ある飲食店がたくさんあります。新型コロナウイルス感染症対策をしっかりとらうことで、近隣のお店のテイクアウトを活用し、「普段のおうちごはんとはちょっと違ったお店の味」を楽しんでみるのも息抜きのひとつになるのではないのでしょうか。

## まいぷれ

地域情報サイト「まいぷれ」では、志木市のテイクアウト特集として市内の飲食店を紹介しています。ぜひご覧ください！



## このまちにくらすよろこび

志木市観光協会が令和3年3月15日に発行した「このまちにくらすよろこび」は、市民が厳選した市内で輝くお店の「人」を紹介したフリーペーパーです。このまちにしかない魅力的なお店があり、店主がいて、お店がつくり出す「このまちにくらすよろこび」を共有することを目的として発行されました。

まちのあたたかさが伝わるデザインと写真は、発行されるとすぐにSNSでも拡散され、地域の注目を集めました。

製作は、企画から取材、デザイン・写真、イラストまですべてのプロセスにおいて、プロとして活躍する市民が担い、市民力をフルに発揮して作成しました。

現在、12月15日発行予定の第2弾を作成中です！ぜひ楽しみにお待ちください！



# 認知症になっても自分らしく安心して 住み続けられる「志木市」をめざして



9月は世界アルツハイマー月間として、全世界的に認知症に関する普及啓発の取組が行われています。

認知症は、近い将来、高齢者の5人に1人は発症すると予想されており、誰にでも起こりうる身近な病気です。認知症について正しく知ること、早い段階で自分や家族の発症に気づき、また発症した場合に備えることができます。

認知症の方やそのご家族を地域で温かく支えるためにも、認知症について一度考えてみませんか？

問合せ／長寿応援課 内線2423

## 認知症とは？

脳が損傷を受けたり、働きが悪くなることで認知機能が低下し、さまざまな生活の難しさが現れる状態をいいます。大きく4つに分けられ、それぞれ症状に特徴があります。本人ができることはあたたかく見守り、苦手になった部分を周囲の人がさりげなく補うことで、認知症の方やご家族は穏やかに暮らすことができます。

### アルツハイマー型認知症

もの忘れからはじまることが多いです。進行は緩やかで、段取りが立てられない、薬の管理ができないなど、日常生活において以前できていたことができなくなるなどの特徴があります。

### 脳血管性認知症

脳梗塞や脳出血、脳動脈硬化などが原因で発症します。もの忘れや言語障がいなどの症状があり、早いうちから歩行障がいが出やすいという特徴があります。

### レビー小体型認知症

見えないものが見える幻視や認知機能の激しい変動、筋肉のこわばりなどの症状が出ます。

### 前頭側頭型認知症

会話中に突然立ち去る、同じ行動を繰り返す、興奮しやすくなるなど、性格に変化が見られる症状が出ます。

# 認知症の簡単チェックリスト

<出典> (公財) 認知症予防財団 大友式認知症予測テスト

次の10項目の点数をつけてみましょう。

ほとんどない=0点 ときどきある=1点 頻繁にある=2点

質問事項	点数
1 同じ話を無意識に繰り返す	点
2 知っている人の名前が思い出せない	点
3 物のしまい場所を忘れる	点
4 漢字を忘れる	点
5 今しようとしていることを忘れる	点
6 器具の説明書を読むのを面倒がる	点
7 理由もないのに気がふさぐ	点
8 身だしなみに無関心である	点
9 外出をおっくうがる	点
10 物(財布など)が見当たらないことを他人のせいにする	点
合計	点

**評価** 0～8点=問題なし 9～13点=注意が必要 14～20点=専門医などに診断を

## 知ってつながる認知症を配布しています

認知症の方やそのご家族が安心して地域で暮らすことができるよう、認知症の症状や段階に応じて受けることができる医療・福祉・介護のサービスをまとめた手引き「知ってつながる認知症(認知症ケアパス)」を配布しています。



◀長寿応援課(第1庁舎)や各高齢者あんしん相談センターなどで配布しています

## 介護するご家族を支援します

市では、認知症の方の見守りや早期発見につなげるため、GPS端末の貸与や、さまざまな素材に貼り付けることができるステッカーの交付を行っています。

対象者は、要介護認定を受けていることや医師による診断などの条件があります。詳しくは、長寿応援課までお問い合わせください。



◀見守りSOSステッカーの交付、GPS端末の貸与も行っています

## もの忘れ訪問相談事業(認知症初期集中支援チーム)による支援があります

認知症は早期発見・早期治療が大切です。市では、認知症になっても安心して住み慣れた地域で暮らし続けられるよう、医療・福祉の専門職による認知症初期集中支援チームが、認知症または認知症の疑いのある人の家庭を訪問し、初期の段階で必要な支援を集中的に行っています。

支援チームの利用は、費用無料、秘密は厳守します。希望者は、最寄りの高齢者あんしん相談センターへご相談ください。

お住まいの地区	高齢者あんしん相談センター	電話番号
本町地区	ブロン	☎048(486)0003
柏町地区	柏の杜	☎048(486)5199
館・幸町地区	館・幸町	☎048(485)5610
宗岡北地区(宗岡中学校通学区)	せせらぎ	☎048(485)2113
宗岡南地区(宗岡第二中学校通学区)	あきがせ	☎048(485)5020





# 主な支援策のご案内

新型コロナウイルス感染症に関する市や国などが取り組む主な支援策をご案内します。  
詳細は、市ホームページまたは、各問合せ先にお問い合わせください。

## 問合せ先が志木市の支援策

※…地方創生臨時交付金対象事業

支援策	問合せ	
会計年度任用職員の採用(緊急雇用)※	人事課	内線2116
志木市元気の出るまちづくり活動報奨金制度	市民活動推進課	内線2149
プレミアム付商品券※(発行:志木市商工会)	産業観光課	内線2161
新型コロナウイルス感染症生活困窮者自立支援金 (相談9時~16時)	共生社会推進課 社会福祉協議会	内線2493 ☎048(485)1177
臨時福祉商品券支給事業※	臨時福祉商品券事業推進室 (共生社会推進課)	内線2173
住居確保給付金(相談9時~16時、予約優先)	基幹福祉相談センター	☎048(456)6021
フードバンク事業(食料支援)※	基幹福祉相談センター	☎048(456)6021
介護保険料の減免	長寿応援課	内線2425
子育て世帯生活支援特別給付金	子ども支援課	内線2445
求職活動期間の保育料の補助※	保育課	内線2451
新型コロナウイルス感染症ワクチン接種	新型コロナウイルス感染症ワクチン 接種支援室	☎048(486)2950
国民健康保険税の減免	保険年金課	内線2462
傷病見舞金・傷病手当金の支給(国民健康保険)	保険年金課	内線2462
後期高齢者医療保険料の減免	保険年金課	内線2470
傷病手当金の支給(後期高齢者医療保険)	保険年金課	内線2470
国民年金保険料の納付困難時の臨時特例手続き	保険年金課	内線2466

## 問合せ先が国や県などの支援策

支援策	問合せ	
新型コロナワクチンに関する国への問合せ窓口	厚生労働省新型コロナワクチン コールセンター	☎0120(761)770
新型コロナワクチンに関する医学的な相談窓口	埼玉県の専門相談窓口	☎0570(033)226
新型コロナウイルス感染症に関する電話相談	県民サポートセンター	☎0570(783)770
受診先の確認・受診を迷う場合の電話相談	埼玉県受診・相談センター	☎048(762)8026
生活福祉資金の特例貸付	社会福祉協議会	☎048(485)1177
月次支援金	月次支援金事務局相談窓口	☎0120(211)240
埼玉県感染防止対策協力金	埼玉県中小企業等支援相談窓口	☎0570(000)678
セーフティネット保証(4号・5号) 危機関連保証	埼玉県信用保証協会	☎048(647)4716
埼玉県外出自粛等関連事業者協力支援金 埼玉県酒類販売事業者等協力金	埼玉県中小企業等支援相談窓口	☎0570(000)678
雇用調整助成金	ハローワーク朝霞 コールセンター	☎048(463)2233 ☎0120(60)3999
新型コロナウイルス感染症対応休業支援金・給付金	新型コロナウイルス感染症対応休業 支援金・給付金コールセンター	☎0120(221)276
国民年金・厚生年金保険料の納付や手続きなど	川越年金事務所	☎049(242)2657



# ワクチンの接種間隔にご注意ください

新型コロナウイルス感染症ワクチン接種支援室 ☎048(486)2950

新型コロナワクチンの接種とほかの予防接種を同時に受けることはできません。また、新型コロナワクチンの接種の前後 13 日間もほかの予防接種を受けることができませんのでご注意ください。新型コロナワクチンの接種について、詳しくは市ホームページをご覧ください。

## インフルエンザワクチンを接種予定の人へ

11月下旬頃から流行のはじまる季節性インフルエンザ。今後、インフルエンザワクチンを接種する場合も必ず、新型コロナワクチンの接種と13日以上の間隔をあけるようにしてください。



▲市ホームページ

# いろは親水公園リニューアルオープンに向けた工事説明会を開催します

都市計画課 内線2524

市では、「いろは親水公園の魅力倍増に向けた基本計画」に基づき実施する、いろは親水公園のリニューアルオープンに向けた工事説明会を開催します。詳しくは、市ホームページをご覧ください。

## 工事説明会

**日時** 9月25日(土) 10時～12時(予定)

**場所** 総合福祉センター

**対象** どなたでも

**定員** 50人(先着順)

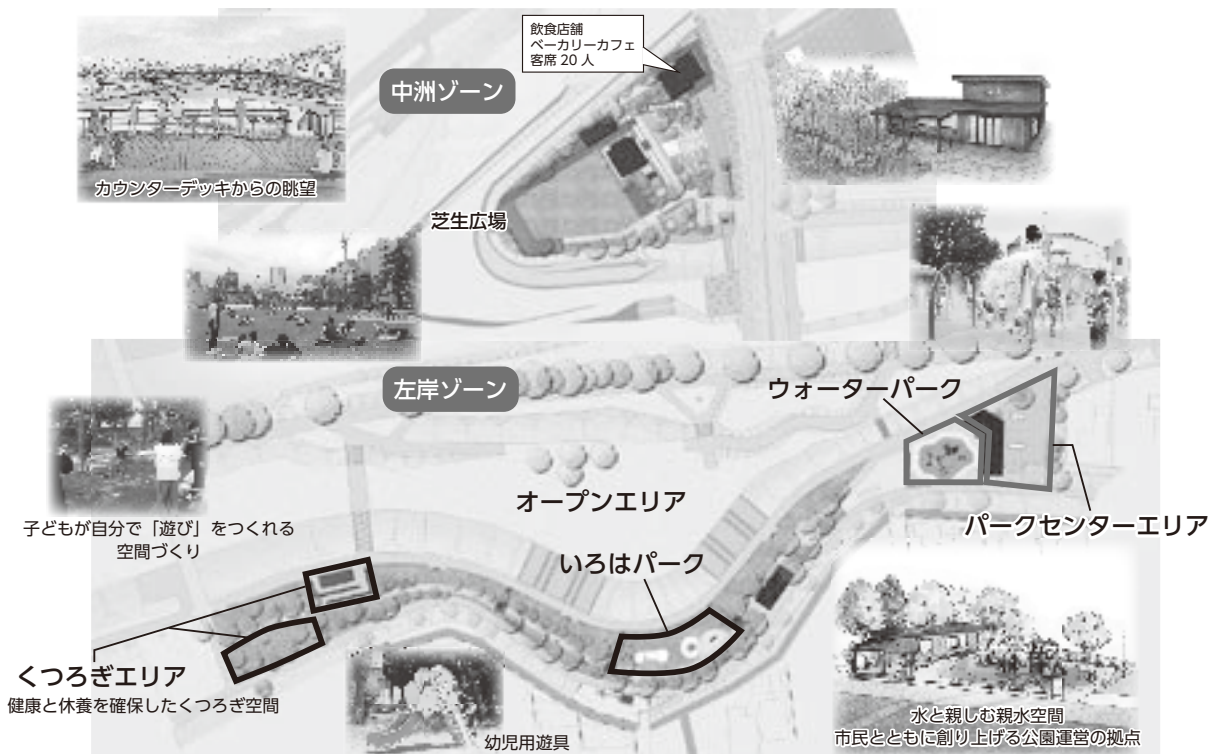
**申込み** 不要



▲市ホームページ

▼会場内の密を避けるため、定員を超えた場合は入場できません。

## いろは親水公園施設整備イメージ



※整備のイメージであり、実際の整備運営内容とは変更になる場合があります。

# 新型コロナウイルス感染症対策費用に対応 志木市元気の出るまちづくり活動報奨金制度

市民活動推進課  
内線2149

市民団体による社会貢献活動などに対して支給している志木市元気の出るまちづくり活動報奨金制度。令和3年度から新たに、活動に際して発生した新型コロナウイルス感染症対策費用も支給対象となりました。申請方法などの詳細は、市ホームページをご覧ください。

**支給対象** マスク、消毒液、非接触型温度計、アクリル板などの新型コロナウイルス感染症対策費用

**対象事業** ①地域活性化活動 ②団体交流活動 ③研修バス事業 ④地域リサイクル活動  
⑤地域間交流事業に対して支給を受ける団体

**支給額(上限)** ①②40,000円 ③20,000円 ④10,000円 ⑤100,000円



▲市ホームページ

## 心と身体も元気に！ 介護予防教室を利用してみませんか

長寿応援課 内線2428

宗岡・志木の2地区に分けて受付します。利用を希望する会場の担当受託事業者へお申し込みください(市では申込みを受け付けていません)。今年度の介護予防普及啓発事業の申込みは、今回で最後となりますのでご注意ください。

### シニア体操・脳リフレッシュ教室 (1回90分・全10回)

**内容** ロコモ予防、骨折・転倒予防と脳トレなどの認知症予防をメインとした複合的トレーニング

**対象** 次の①・②に該当する人

- ①65歳以上で、市の介護保険に加入し、要支援・要介護認定を受けていない人、または総合事業対象者ではない人
- ②65歳以上で、市の介護保険に加入し、認知症の診断を受けていない人、または認知症の治療中ではない人

**費用** 無料

**申込み** 9月15日(水)までに、電話で利用を希望する地区の担当受託事業者へ

**注意点** ・介護予防普及啓発事業への参加は年間1回のみです。

- ・定員を超えた場合は、新規申込者を優先し、抽選します。
- ・やむを得ない場合を除き、キャンセルはしないようにお願いします。

#### 宗岡地区

開催日	曜日	時間	場所	定員	担当受託事業者(申込先)
10月 8日・15日・22日・29日	金	10時~11時30分	宗岡公民館	15人	ALSOK介護株式会社 ☎048(449)7711 ▼受付:10時~17時 (土・日曜日、祝休日を除く)
11月 5日・12日・19日・26日					
12月 3日・10日					

#### 志木地区

開催日	曜日	時間	場所	定員	担当受託事業者(申込先)
10月 7日・14日・21日・28日	木	10時~11時30分	市民体育館	30人	セントラルスポーツ株式会社 ☎03(5543)1888 ▼受付:10時~17時 (土・日曜日、祝休日を除く)
11月 4日・11日・18日・25日					
12月 2日・9日					

# 学校開放(中学校体育館)をはじめます！

生涯学習課 内線3141

市では、市民のスポーツ及びレクリエーション活動の場として、市内小学校の校庭や体育館を開放しています。

この度、より多くの団体・グループが活用できるように11月から市内中学校の体育館を開放します。

**利用日時** 19時～21時

**利用学校** 志木中学校、志木第二中学校、宗岡中学校、宗岡第二中学校

**開放施設** 各中学校の体育館及び志木第二中学校武道場(若駒館)

**対象団体** 市内在住・在勤・在学の人で構成されている10人以上の団体

**利用方法** 事前に団体登録手続きが必要になります。生涯学習課(第2庁舎)までお越しください。



▲市ホームページ

▼中学校体育館の開放に関する情報は、市ホームページで随時お知らせします。

## 市営墓地の募集について

環境推進課 内線2335

市では、墓地に対する需要が高まっていることを踏まえ、柏町にある市営墓地の拡張を行っています。令和4年1月から供用開始する市営墓地の募集を行います。お申し込みの際は、環境推進課(第2庁舎)で配布する「申込みのしおり」をご覧ください。

### 墓所(一般墓地)

**申込期間** 9月13日(月)～10月12日(火)

**募集内容・使用料など**

墓所(一般墓地)	1.95㎡	2.25㎡	3.30㎡
募集区画	62	1	1
使用料(永年)	540,000円	470,000円	690,000円
管理料(年)	2,100円	2,100円	3,140円



▲柏町3丁目地内  
(志木第三小学校、志木中学校の隣地)

**申込資格** 市内に1年以上在住の人、<sup>さいし</sup>祭祀を主宰すべき人、墓所などの使用許可を受けていない人

### 個別収蔵施設・共同埋蔵施設

**申込期間** 9月13日(月)から随時

**募集施設** 個別収蔵施設:150柱分 共同埋蔵施設:1,000柱分

**使用料** 個別収蔵施設:180,000円(永年) 共同埋蔵施設:60,000円(永年)

**申込資格** 市内に1年以上在住の人、祭祀を主宰すべき人、65歳以上の希望者、墓所などの使用許可を受けていない人

### ペット共同埋蔵施設

**申込期間** 9月13日(月)から随時

**募集施設** ペット共同埋蔵施設:600匹分

**使用料** ペット共同埋蔵施設:15,000円(永年)

**申込資格** 市内在住の人



# みんなで守ろう！たったひとつのそのいのち

## 9月10日～16日は自殺予防週間です

健康増進センター  
☎048(473)3811

新型コロナウイルス感染症の感染拡大により、私たちの生活は大きく環境が変化しました。生活の不安や人との関わりの減少など、こころとからだに過大なストレスがかかる状況は、うつ病のリスクが高まります。

### こころの健康に目を向けてみましょう

#### 当てはまるものはありますか？

- 楽しみや喜びを感じない
- 何か良いことが起きても気分が晴れない
- 趣味や好きなことが楽しめない

このような状態が2週間以上続いている人は、  
うつ病の可能性があります。

うつ病の原因は、人の持つ性格的な背景や環境の変化によるストレスなど、さまざまであり誰にでも起こりうる身近な病気です。

うつ病は、薬やカウンセリングなどで症状を改善することができますので、相談機関や医療機関につながる大切です。



▲こころや心配ごとに関するおもな相談機関

### リラックスすることも大切です

体とこころは一体です。日頃から生活リズムを整え、適度な運動や規則正しい生活習慣とバランスの良い食事を心がけましょう。また、右記のような自宅でできる簡単なリラックス方法も効果的です。

#### 気軽にできるリラックス方法

- ストレッチをする
- ぬるめのお湯にゆったりつかる
- 親や友人など親しい人と電話で話をする
- アロマを香らせる

### ゲートキーパー～命の門番～

ゲートキーパーとは、自殺の危険を示すサインに気づき、適切に関わることのできる人をいいます。その役割は、「気づき」「傾聴」「つなぎ」「見守り」の4つです。

#### 変化に気づく

家族や仲間の様子がいつもと違うときには、「どうしたの？」「大丈夫？」など、声かけが重要です。



あなたも今から  
ゲートキーパー

#### 耳を傾ける

本人の気持ちを尊重して、耳を傾けましょう。



#### 支援先につなげる

自分だけでは解決できないときは、いっしょに相談窓口に行くなど、早めに専門家につなぎましょう。



#### 温かく見守る

専門家につなげた後も、温かく寄り添いながら見守りましょう。



### 市の取組

8月1日(日)から15日(日)にかけて「クイズラリーで幸せマイレージを貯めよう！」を実施し、20歳未満を対象にこころの健康啓発キャンペーンを行いました。クイズラリーの景品として、オリジナルカパル缶バッジなどの啓発品を配布しました。



## 募集

### 「高齢者ごみ戸別訪問収集事業」の検証参加者を募集します

85歳以上で構成されるごみ出しが困難な世帯を対象に、10月から試験的に戸別訪問収集事業を実施します。

集積所へのごみ出しが困難な人やごみ当番が難しい人は、ご利用ください。

**応募期間** 12月28日(火)まで

**試験期間** 令和4年3月31日(木)まで

**対** 市内在住の85歳以上で構成される世帯

▼ 要支援認定者、要介護認定者及び身体障害者手帳1・2級の交付を受けている人は除きます。

**申** 申請書を郵送または直接、環境推進課(第2庁舎)へ

**申請書配布場所** 環境推進課

**問** 環境推進課 内線2311

### 朝霞准看護学校学生募集(女子のみ)

2年間で看護に必要な専門的な知識・技術を習得し、「准看護師免許」の取得を目指します。

一般	試験日	出願期間
一次	10月16日(土)	10月1日(金)まで
二次	12月4日(土)	11月8日(月)～30日(火)

▼ 推薦試験は、受験資格がありますのでご相談ください。

**出願書類取得先** 朝霞准看護学校事務室で販売

▼ 販売時間：平日10時～16時

**対** 中学校または中等教育学校前期課程を修了した人

**定** 30人(推薦含む)

**問** 朝霞准看護学校事務室 ☎048(461)5051

▼ 詳細は、朝霞准看護学校ホームページをご覧ください。

### 介護に関する入門的研修の受講生を募集します(全4回)

介護職として必要な知識や技術、日常生活に役立つ介護の知識を学ぶための講座です。また、介護職員初任者研修など上位資格の一部科目が免除されます。修了後には就職相談会も行います。

**日** 10月27日(水)・28日(木)、11月1日(月)・2日(火)  
9時30分～16時30分

▼ 受付：9時から

**場** 朝霞市役所

**対** 次の要件をすべて満たす人

- ・市内在住の18歳以上の人
- ・介護に関心があり、働く意欲のある人
- ・4日間の研修に参加できる人

**定** 10人

**費** 無料

**講** 介護サービスに従事している介護福祉士、看護師など

**持** 筆記用具

**申** 9月30日(木)までに申込書をFAXまたは郵送で、(株)シグマスタッフへ

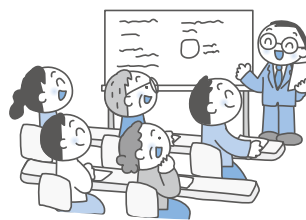
**申込書配布場所** 長寿応援課(第1庁舎)、各高齢者あんしん相談センター、各福祉センター、各公民館、柳瀬川駅前出張所、志木市役所出張所(仮設)、健康増進センター

**問** (株)シグマスタッフ大宮支店

☎048(782)5173

F048(782)5175

〒330-0854 さいたま市大宮区桜木町1-9-1  
三谷ビル7階



### 完全個別なのに通い放題の塾

## 浦上松陰塾



無料体験実施中！  
お問い合わせください。

志木市上宗岡5-20-30

☎0120-792-808

showin@uragami-juku.com

<https://showin-juku.jp/uragami/>



- ・不用品・粗大ごみの処分
- ・お部屋の中のお片づけ  
(生前整理・遺品整理)

明朗な会計

女性も安心

**大村商事株式会社**

OHMURA 志木市上宗岡2-18-20

www.ohmura.info 大村商事 検索

0120-538-113



**!** 新型コロナウイルス感染症の状況により、イベントなどが中止・延期となる場合があります。詳しくは、市ホームページなどをご覧ください。

## 募集

### 「彩の国動物愛護推進員」を募集します

埼玉県では、動物の愛護及び管理に関する法律第38条の規定に基づき、動物の愛護や正しい飼い方に関する知識情報などの普及啓発にボランティアとして積極的・自主的に協力をいただく「彩の国動物愛護推進員」を募集します。

**活動内容** ・動物の愛護と適正な飼養・管理の重要性について、地域住民の理解を深めるための啓発活動  
 ・地域住民の求めに応じた、繁殖制限措置に関する助言や譲渡仲介の支援など  
 ・動物の愛護と適正飼養を推進するため県が行う施策への協力  
 ・そのほか、動物の愛護と適正な飼養の推進のため、県が必要と認めること

**募集期間** 9月1日(水)～11月30日(火)

**申** 県ホームページまたは保健所、県動物指導センターに設置する募集要領をご覧ください。

**HP** <http://www.pref.saitama.lg.jp/a0706/doubutu/aigosuishininkoubo2.html>

**問** 県生活衛生課 ☎048(830)3612

**E** a3600-02@pref.saitama.lg.jp

### 志木市景観審議会委員の公募委員募集

景観形成に関する基本的事項を審議するため、志木市景観条例第17条の規定により、景観審議会を設置しています。市民から新規の審議会委員を公募します。

**任期** 12月1日～令和5年11月30日(2年間)

**対** 市内在住で満20歳以上の人

**定** 1人

**申** 9月10日(金)から10月20日(水)(消印有効)までに、応募用紙に必要事項を記入のうえ、郵送または直接、建築開発課(第2庁舎)へ

**応募用紙配布場所** 建築開発課、柳瀬川駅前出張所、志木市役所出張所(仮設)

▼市ホームページからダウンロードできます。

**問** 建築開発課 内線2534

### ファミリー・サポート・センター会員募集

子育ての援助を受けたい人(お願い会員)と援助を行う人(まかせて会員)の会員組織です。センターが条件や要望にあった会員同士を紹介し、子育ての援助をしてほしい人の家庭を支援します。

#### ● お願い会員入会説明会

とき	ところ
9月10日(金) 10時～11時	市役所(第1庁舎)
10月8日(金) 10時～11時	
9月26日(日) 10時～11時	いろは遊学館
10月24日(日) 10時～11時	

**対** 市内在住・在勤の人

▼1回の受講で登録できます。

▼出席できない場合はご相談ください。

▼まかせて・両方会員の講習会は、11月を予定しています。

**持** 保護者の写真(縦3cm×横2.5cm、スナップ写真可)2枚

**保** あり(要事前申込み)

**申** 各日程の前日13時までに電話で、ファミリー・サポート・センター(子ども支援課内)へ

☎048(473)1125

市民葬儀委託指定葬儀社

**M 宗岡セレモニー**  
(宗岡セレモニーホール内)

お見積もり相談は  
いつでも お気軽にどうぞ **保冷安置室有**

「宗岡」バス停下車 徒歩2分  
志木市下宗岡 2-21-32

**048-483-5066**  
[www.munekaseremo.com](http://www.munekaseremo.com)

親切第一・市民葬儀

**安心** ◎冷蔵安置室→無料  
◎寝台車→24時間手配

**サンレイ**  
志木市上宗岡 1-18-32

**0120-030-530**



## 軽自動車税(種別割)納税通知書用封筒広告の募集

軽自動車税納税通知書用封筒は、多くの皆さんが目にする広告媒体なので、高い宣伝効果が期待できます。企業や事業所の皆さん、会社やお店を効果的に宣伝するために、広告を掲載してみませんか。

**広告媒体** 軽自動車税(種別割)納税通知書用封筒

**掲載期間** 約1年間

**掲載規格(1枠)** 縦7cm×横7.5cm

**印刷枚数・募集枠** 約1万枚・裏面2枠(令和4年2月印刷予定)

**掲載料(1枠)** 30,000円

**申** 10月29日(金)までに、広告掲出申込書を直接、課税課(第1庁舎)へ

**問** 課税課 内線2231

## イベント

### 第14回志木市民まつり中止のお知らせ

毎年冬に市民会館及びパルシティ通りで開催している「市民まつり」は、新型コロナウイルス感染症の現状を踏まえ、中止とします。あわせて、「第49回産業祭」・「第34回志木市消費生活展」も中止となります。ご来場を楽しみにされていた皆さま及びご関係の皆さまには大変ご迷惑をおかけしますが、ご理解いただきますようお願いいたします。

**問** 志木市民まつり実行委員会事務局(志木市商工会内)  
 ☎048(471)0049

### 第19回いろはふれあい祭り中止のお知らせ

新型コロナウイルス感染症の感染拡大防止のため、第19回いろはふれあい祭りは中止します。

**問** いろは遊学館 内線3412

### お部屋のリフォームしませんか？

張替のご用命はぜひ！ 当店へ  
 襖、障子、壁紙(クロス)  
 床(クッションフロア・ジュウタン)

## 吉田表具店

TEL 472-9514  
 090-8589-3442  
 志木市中宗岡2-17-41

## 「親子の市内まるごとグリーン作戦PART2 川辺の清掃」中止のお知らせ

10月24日(日)の開催を予定していた「親子の市内まるごとグリーン作戦 PART 2 川辺の清掃」は、新型コロナウイルス感染症の感染拡大防止及び参加者の皆さんの安全確保の観点から中止します。

**問** 環境推進課 内線2314

## 公開ゲネプロ「萩咲く頃に」

音無美紀子、大和田獏出演舞台の公開リハーサル。東日本大震災後の東北のとある町を背景に、心に痛みを持つ人間が家族の絆を紡ぎながら前を向いていく物語です。

**日** 11月12日(金) 14時開演(13時30分開場)

**場** 市民会館

**チケット発売** 9月18日(土)から

**費** 1,000円(全席指定)

▼ 関係者席及び機材が配置されるため、一部利用できない席があります。

▼ 未就学児のご入場はご遠慮ください。

**主** (公財)志木市文化スポーツ振興公社

**共催** トム・プロジェクト

**問** 市民会館 ☎048(474)3030



## あなたの不安を安心に



**上野税理士事務所**  
 TEL 048-472-4802

「税」に関する事、ご相談承ります

志木市館 2-6-11 304A <http://utf.tkcfnf.com>



# くらしの情報



新型コロナウイルス感染症の状況により、イベントなどが中止・延期となる場合があります。詳しくは、市ホームページなどをご覧ください。

## イベント

### おやこひろば・さんまあるカフェ

毎回楽しいプログラムを用意しています。詳しくは、NPO 法人志木子育てネットワークひろがる輪ホームページをご確認ください。

- 日 9月17日・24日、10月1日・8日の各金曜日  
10時30分～14時30分
- 場 ふれあい館「もくせい」(志木第四小学校北校舎内)
- 対 子育て中の親子
- 定 午前・午後各7組
- 主 NPO 法人志木子育てネットワークひろがる輪
- 申 当日の10時から14時までに電話で、NPO 法人志木子育てネットワークひろがる輪へ  
☎080(6800)4835
- HP [https://hirogaruwa.com/support\\_place/sanmaaru/](https://hirogaruwa.com/support_place/sanmaaru/)
- 問 子ども支援課 内線2442

### おやこ広場

- 日 10月7日・14日・21日・28日、11月4日の各木曜日  
10時～11時
- 場 宗岡公民館
- 内 親子で楽しく遊びながら仲間づくり
- 対 1～3歳未満の子どもと保護者
- 定 10組(先着順)
- 費 無料
- 持 マスク、飲み物
- 申問 9月30日(木)までに電話または直接、宗岡公民館へ  
☎048(472)9321

## 国指定重要有形民俗文化財 「志木の田子山富士塚」公開日(登山日)

- 日 9月2日(木)・5日(日)・7日(火)・10日(金)・13日(月)・16日(木)・19日(日)・22日(水)・25日(土)・28日(火)、10月1日(金)・4日(月)・8日(金)・11日(月)  
10時～15時
- ▼天候や塚の状態によって、公開が中止になる場合があります。
- 場 田子山富士塚(敷島神社境内)
- 主 田子山富士保存会(志木市商工会館内)  
☎048(471)0049
- ▼説明ガイドを希望する場合は、ご連絡ください。

## 文化財を見に行こう

- 市指定文化財「旧村山快哉堂」(中宗岡5-1)  
明治10年建築の土蔵造りの建物内を見学できます。  
開館日 金・土・日・月曜日、9月23日(木) 10時～16時  
問 旧村山快哉堂 ☎048(474)5411
- 郷土資料館(中宗岡3-1-2)  
歴史・民俗資料を展示しています。  
開館時間 9時30分～16時30分  
休館日 月曜日、9月21日(火)  
▼9月20日(月)は開館  
問 郷土資料館 ☎048(471)0573
- 埋蔵文化財保管センター(柏町1-20-19)  
市内で出土した土器や石器などを展示しています。  
開館時間 9時～17時 休館日 土・日曜日、祝休日  
問 埋蔵文化財保管センター ☎048(473)8157



相続 遺言 後見

～お気軽にご相談ください～

松島行政書士事務所 行政書士 松島 明子

☎048-424-4171

☎080-3431-6033

<http://www.matsu-gyosei.com/>

〒353-0003 志木市下宗岡 4-16-10  
営業時間 9:00～17:00 ○土日祝日等○時間外要相談

相続・贈与・遺言書作成  
不動産登記・会社設立・商業登記  
過払い金請求・裁判所関係書類作成

三浦司法書士事務所

司法書士 三浦和子

☎048(471)5559

相談無料 お気軽にご相談ください

営業時間 平日 9:00～17:00

〒353-0004 志木市本町一丁目4番23号

日…とき 場…ところ 内…内容 対…対象 定…定員(原則、申込み多数の場合は抽選) 費…費用(記入のないものは無料) 講…講師  
持…持ち物 主…主催 期…申込期間 保…保育 申…申込み 問…問合せ F…FAX E…Eメール HP…ホームページ

### 集まれ志木っ子アドベンチャーハイキングだホイ!

グループに分かれ、田子山富士登山や周辺のチェックポイント(ゲームあり)を巡るハイキングをします。仲間といっしょに「志木」を楽しみましょう!

日 10月24日(日) 9時~12時、13時30分~16時30分 (2部制)

場 敷島神社境内

対 市内在住・在学の小学1~6年生

定 各30人(申込み多数の場合は抽選)

▼ 午前・午後の指定はできません。

費 200円(おつりのないようにご準備ください)

持 動きやすい服装、タオル、飲み物、健康調査票(参加者に後日郵送します)

主 志木市青少年育成推進委員会、ボーイスカウト志木第1団  
共催 市教育委員会

申 9月30日(木)までに電子申請または申込書を直接、生涯学習課(第2庁舎)、市民体育館、秋ヶ瀬スポーツセンターへ

問 生涯学習課 内線3141



◀電子申請

### 採れたて!しきの野菜市

新米の「宗岡はるか舞」や、市内で採れた新鮮な野菜などが並びます。

日 9月18日(土) 10時~13時(売切れ次第終了)

▼ 荒天または緊急事態宣言が延長された場合は中止となります。

場 いろは親水公園

問 産業観光課 内線2163

### 志木市民文化祭中止のお知らせ

10月29日(金)から31日(日)の開催を予定していた「志木市民文化祭」は、新型コロナウイルス感染症の感染拡大防止及び参加者の皆さんの安全確保の観点から中止します。

問 生涯学習課 内線3131

### 第29回志木市美術展覧会(市展)中止のお知らせ

11月5日(金)から7日(日)の開催を予定していた「第29回志木市美術展覧会(市展)」は、新型コロナウイルス感染症の感染拡大防止及び参加者の皆さんの安全確保の観点から中止します。

問 生涯学習課 内線3131

## 講座

### 第1回いろはSDGsの集い

より良い社会にするため、できることから実践しましょう!

日 10月2日(土) 14時~15時30分

場 いろは遊学館

対 どなたでも

定 40人(先着順)

持 筆記用具

申問 9月10日(金)から30日(木)までに電話または直接、いろは遊学館へ ☎048(471)1297

出会いをつなぐ  
志木「縁結び」結婚相談所

入会金・登録料 40,000円  
月会費 5,000円

埼玉県志木市下宗岡 2-21-32  
株式会社 宗岡(宗岡セレモニーホール内)  
TEL:070-3525-1833(金子)  
HP:https://shiki-enmusubi.com

詳しくはHPをご覧ください。お電話でも承ります。

NR 株式会社 日本仲人連盟 加盟

お家のことならお任せください

お見積無料・即日対応  
安心できる増改築相談員  
火災保険・介護保険適応

お困りございませんか?  
・屋根・塗装・防水・外構・大工・内装  
・各種リフォーム工事、その他ご相談承ります。

平成建設  
埼玉県志木市中宗岡 2-17-44-201  
TEL/FAX 048-234-9404



⚠ 新型コロナウイルス感染症の状況により、イベントなどが中止・延期となる場合があります。詳しくは、市ホームページなどをご覧ください。

## 講座

### 【志木市×ハウス食品グループ】 しょく(食・職)場づくり講座

日 ①9月28日(火) ②10月3日(日) ③10月13日(水)  
①③10時30分～12時30分 ②10時～11時30分

場 いろは遊学館

▼ 新型コロナウイルス感染症の状況により、オンラインでの開催になる場合があります。

内 ①ハーブメニューをおうちで楽しむ♪「ジェノベーゼソースづくり」

②生ハーブのジュースづくり&田子山富士塚のおはなし

▼ 講座終了後、田子山富士塚へご案内します(ガイド付)。

③秋の元気を応援します「生で食べても辛くない玉ねぎを使った混ぜそばづくり」

対 どなたでも

定 20人

費 1回1,000円

▼ はじめて参加する人には次回利用できる割引券つき

講 ハウス食品グループ本社社員、栄養士

主 ハウス食品グループ本社株式会社

申 各講座の1週間前までに、氏名・性別・年齢・連絡先・お住まい・参加希望日を記入のうえ、メール、FAX または申込みフォームでハウス食品グループ本社株式会社へ

E shokubazukuri@housefoods.co.jp

F 03(5211)6030

問 ハウス食品グループ本社株式会社しょく場づくり講座  
運営事務局(担当:渡邊) ☎03(5211)6052  
健康政策課 内線2471



◀申込みフォーム

### 親向け講座 3・4・5歳児ママ・パパ集まれ!

スマホ子育てのメリットとデメリットを知って、親子でインターネットを上手に使うことができれば子育てはもっと豊かになるはず。最新の情報と、親子遊びのヒントを紹介します。

日 ①10月14日(木) ②11月11日(木) ③12月9日(木)  
10時30分～11時30分

テーマ

①子どもの情緒を育てる

②子どもの心を育てるほめ方・しかり方

③子どもの成長・親の成長

場 ①②市民会館

③総合福祉センター

対 3歳～5歳児(平成29年4月2日～平成31年4月1日生まれ)をもつ保護者

定 各回12人(応募者多数の場合は抽選)

費 無料

講 笠松 直美さん(NPO 法人 地域教育ネットワーク 代表理事)

持 筆記用具

保 なし(同伴可)

申 9月24日(金)までに電話、メールまたは直接、生涯学習課(第2庁舎)へ

E syogai@city.shiki.lg.jp

▼ 下記申込フォームからも申込みができます。

問 生涯学習課 内線3130



◀申込みフォーム

「庭木1本から剪定いたします」

★あきら造園

「お庭、ガーデニングの事なら  
何でも、お気軽にご相談ください」

◆一般造園施工管理技士

◆一般造園技能士 ◆樹木医

代表 伊東 晃

埼玉県富士見市針ヶ谷2-11-2

☎0120-028-350

樹木の剪定・伐採・草刈・植木のお手入れ等  
気軽にお申し付け下さい。

お見積もりは無料です。

例:樹高3m3,000円 草刈1㎡200円

グリーンスペース(株)

TEL048-424-3928

FAX048-424-3982

〒351-0023 朝霞市溝沼5-15-9

ホームページ

http://www.greenspaceltd.info

日…とき 場…ところ 内…内容 対…対象 定…定員(原則、申込み多数の場合は抽選) 費…費用(記入のないものは無料) 講…講師  
持…持ち物 主…主催 期…申込期間 保…保育 申…申込み 問…問合せ F…FAX E…Eメール HP…ホームページ

### 厚生労働大臣認定キャリアコンサルタント 養成講習・無料説明会

新しく国家資格となった将来有望な「キャリアコンサルタント」資格の養成講習の説明会を Zoom で開催します。

日 9月13日(月) 12時～13時  
9月23日(木) 10時～11時

▼ 自宅から Zoom でご参加ください。  
▼ 志木サテライトオフィスに来社も可能です。

対 どなたでも

費 無料

講 柴田 郁夫さん(職業訓練実施施設代表)

主 (一社)地域連携プラットフォーム

申問 各日程の前日までに、志木サテライトオフィスへ  
☎048(476)4600

### 【志木市×大東ガス株式会社食育連携事業】 大東ガスプチフラム料理教室

日 9月24日(金) 10時30分～13時30分

場 大東ガスプチフラム志木(志木駅東口徒歩30秒)

内 おいしく減塩! 「減らソルト」料理講座  
葱塩レモン翅チキン～海南チキンライス風～ほか

対 市内在住の人

定 4人

費 1,200円

講 かわごえ 直子さん(料理研究家)

申 9月10日(金)までに大東ガス WEB サイトまたは直  
接、大東ガスプチフラム志木へ

問 健康政策課 内線2471



◀大東ガス WEB サイト

### 子ども司書講座 受講者募集

図書館が好き!本が好き!な人、図書館の仕事を体験しながら図書館を冒険しよう。

とき	
9月25日(土)	10時～12時
9月26日(日)	10時～12時
10月2日(土)	15時～17時
10月10日(日)	10時～12時
10月16日(土)	10時～12時
10月23日(土)	10時～12時
10月24日(日)	10時～15時15分

場 いろは遊学館、いろは遊学図書館

対 小学4～6年生の全日程参加できる人

定 6人(応募者多数の場合は抽選)

講 いろは遊学図書館長

申 9月15日(水)までに、いろは遊学図書館へ

問 いろは遊学図書館 ☎048(471)1478

### サロン・ド・もくせい

日 9月17日(金) 14時30分～15時30分

場 ふれあい館「もくせい」(志木第四小学校北校舎内)

内 噛む力を見直そう! お口のマッサージと体操(パ  
カラ)体験

定 10人(先着順)

費 500円

講 しょく(食・職)場づくりサポーター

(アドバイザー:ハウス食品グループ本社株式会社)

主 しょく(食・職)場づくりサポーター

申 9月14日(火)までに電話で、ふれあい館「もくせい」へ  
☎048(473)8621

問 健康政策課 内線2471

**市民葬指定葬儀社**  
葬儀は信用と信頼の(株)アトラス  
安心価格の「志木市民葬」「家族葬」のご提案

**24時間対応 0120-40-1059**  
事前相談・見積無料。

**家族葬ホール・霊安室完備**  
朝霞市浜崎3-17-30 **志木アトラス** で検索  
www.atlas-sougi.co.jp

安心と信頼のJA葬祭 **JAあさか野 ライフサービス**

**24時間対応**

市民葬指定  
朝霞市・志木市  
和光市・新座市

24時間 良く供養  
**0120-24-4994**

借別の儀式にまごころこめて...  
葬祭のことならJAあさか野ライフサービスにお任せください!!

病院のお迎えから、葬儀までサポートいたします。

〒351-0011 埼玉県朝霞市本町1-7-5 **JAあさか野**

## 講座

### シリーズお宝発見講座 第3回「引又町の街並をたずねて」

- 日** 9月26日(日) 9時30分～12時
- 場** 集合場所：いろは遊学館前  
解散場所：市場坂上付近
- 内** 旧志木町役場の変遷～旧法務局と映画館跡～引又町の街並(商業地・宿場町)～朝日屋原薬局見学～下の水車～西川家の潜り門～引又河岸場跡
- ▼ 当日、朝の検温実施、マスクの着用をお願いします。
- 対** 一般成人
- 定** 10人(先着順)
- 費** 無料
- 持** 筆記用具
- 申** 9月10日(金)から24日(金)までに電話または直接、いろは遊学館へ  
☎048(471)1297

### ものづくり講座「陶芸体験」

- 日** 10月10日(日) 13時30分～15時30分
- 場** 宗岡第二公民館
- 内** タタラで取り皿と星形小皿をつくろう
- 対** 市内在住の小学2～6年生
- 定** 12人
- 費** 250円
- 講** 六陶会
- 持** 手拭きタオル、手提げ袋、飲み物
- ▼ 当日は汚れても良い服装でご参加ください。
- 共** 催 児童センター、宗岡第二公民館
- 申** 9月26日(日)までに電話または直接、児童センターへ申込書を提出
- ▼ 電話申込みは保護者のみ
- ▼ 7月30日(金)の「陶芸体験」に参加していない人が優先となります。
- 問** 児童センター ☎048(485)3100



### 里親入門講座

- 日** 10月9日(土) 14時～16時
- ▼ 受付：13時30分～
- 場** いろは遊学館
- 内** 里親制度について、里親体験談など
- 対** 里親について興味がある人、里親の体験談を聴いてみたい人など
- 定** 30人(先着順)
- 共** 催 志木市、志木地区里親会、埼玉県所沢児童相談所、埼玉県所沢里親会
- 申** 問 電話で、子ども支援課へ  
☎048(473)1124(直通)

### 第41回市民公開講座(動画配信)

- 配** 信期間 9月中旬から10月中旬
- 内** 進化する肝臓癌治療
- 配** 信先 (独)国立病院機構埼玉病院ホームページ
- 問** (独)国立病院機構埼玉病院経営企画室  
☎048(462)3062(直通)

### ひとり親のためのワード・エクセル講座& 就業支援セミナー(全2回)

- ワードかエクセルのコースを選択し、スキルチェックによりクラス分けをして、レベルに応じたパソコン技能を習得します。
- 就業支援セミナーではビジネスメールマナーを学習するほか、県福祉事務所の就業支援専門員が就業相談に応じます。
- 日** 10月6日(水)・7日(木) 10時30分～15時30分
  - 場** 坂戸市文化施設オルモ(坂戸市芦山町1-2)
  - ▼ 東武東上線「北坂戸駅」東口徒歩1分
  - 対** ひとり親家庭の親または寡婦
  - 定** 15人(応募者多数の場合は抽選)
  - 費** 800円(教材費)
  - 申** 9月21日(火)(必着)までに、①「パソコン教室(第4回)」②郵便番号・住所③氏名④年齢⑤電話番号を記入のうえ、メールまたは往復ハガキ(1人1枚)で(公財)埼玉県母子寡婦福祉連合会へ
  - 問** (公財)埼玉県母子寡婦福祉連合会  
☎048(822)1951  
E info@saiboren.or.jp  
〒330-0074 さいたま市浦和区北浦和5-6-5  
埼玉県浦和合同庁舎内



日…とき 場…ところ 内…内容 対…対象 定…定員(原則、申込み多数の場合は抽選) 費…費用(記入のないものは無料) 講…講師  
持…持ち物 主…主催 期…申込期間 保…保育 申…申込み 問…問合せ F…FAX E…Eメール HP…ホームページ

## 市民文化財講座 「引又(志木)が大商業地になったのはなぜ？」

かつての大商業地、引又(志木)の成り立ちについて分かりやすくお話しします。

日 10月9日(土) 10時～12時

場 いろは遊学館

対 どなたでも

定 80人

費 無料

講 深瀬 克さん(志木市文化財保護審議会委員)

主 郷土資料館

申 9月25日(土)から10月8日(金)までに電話または直接、郷土資料館へ

問 郷土資料館 ☎048(471)0573

## 創業スクールを開催します(全8回)

市の創業支援事業の一環として開催する創業スクールを開催します。

また、創業スクールの事前説明会と無料体験会を実施します。Zoomでの参加も可能です。

日 事前説明会・無料体験会：

9月15日(水) 18時～19時

9月23日(木) 13時～14時

9月27日(月) 9時30分～10時30分

創業スクール：

9月29日(水)、10月1日(金)・6日(水)・8日(金)・13日(水)・15日(金)・20日(水)・22日(金)

18時30分～20時30分

場 志木サテライトオフィス(柳瀬川駅前鹿島ビル4階)

対 創業に興味のある人

定 事前説明会・無料体験会：各10人

創業スクール：10人

費 22,000円

講 柴田 郁夫さん(経営士、国家資格キャリアコンサルタント)

持 筆記用具

主 (一社)地域連携プラットフォーム

申問 電話またはFAXで、(一社)地域連携プラットフォームへ

☎048(476)4600

F048(476)4607

▼受付：土・日曜日、祝休日を除く

## 健康

### 朝霞地区4市受診率向上キャンペーン ～受けよう特定健診～

朝霞地区4市の医療費の状況や特定健康診査・特定保健指導について、分かりやすく解説したポスターを展示します。

日 9月7日(火)～13日(月) 9時～17時

場 新座市役所第二庁舎

問 健康政策課 内線2482

### おっぱいケア訪問

内 助産師の家庭訪問によるおっぱいケアや授乳に関する相談

対 産後90日以内の産婦

利用回数 2回まで

費 1回500円(生活保護世帯の人を除く)

申問 産後80日までに直接、健康増進センターへ

☎048(473)3811



### 顔のストレッチ体操 マスクをはずした時ステキな笑顔に!

日 9月28日(火) 10時30分～11時30分

場 柳瀬川図書館

内 椅子に座って行う眼筋と口筋のストレッチと予防体操。誰にでも無理なく楽しめる顔の体操

対 どなたでも

定 20人

費 無料

講 鈴木 智子さん(全日本ノルディック連盟公認指導員・ノルディックしきの森公認指導員)

持 軽装、マスク着用、水筒

申問 9月20日(月)までに電話または直接、柳瀬川図書館へ ☎048(487)2004

## 健康

### 生活講座「ダンスエクササイズ」

- 日 9月25日(土) 13時30分～14時30分
- 場 宗岡公民館
- 内 音楽に合わせ、ダンスの要素を取り入れた有酸素運動
- 対 一般成人
- 定 15人(先着順)
- 費 無料
- 講 蛭間 笑さん(日本親子体操協会認定インストラクター)
- 持 マスク、汗拭きタオル、飲み物
- 申 9月23日(木)までに電話または直接、宗岡公民館へ
- 問 宗岡公民館 ☎048(472)9321

### 「はじめてのピラティス」受講生募集

初心者から気軽に参加できるピラティス講座。心身ともに健康な体づくりを目指します。

- 日 10月4日(月)以降の毎週月曜日(祝休日を除く)  
11時～12時
- 場 秋ヶ瀬スポーツセンター
- 対 どなたでも
- 定 30人(先着順)
- 費 500円(1回)
- 講 MIYU さん
- 持 ヨガマット、タオル、飲み物
- 主 (公財)志木市文化スポーツ振興公社
- 申問 当日、秋ヶ瀬スポーツセンターへ  
☎048(473)4360

### 育児サポート事業

- 内 助産師、ホームヘルパーによる育児や家事のサポート
- 対 産後1年以内の産婦で、産後に心身の不調または育児不安があり、子育てが困難な人
- ▼ 自己負担あり(生活保護世帯の人を除く)
- 申問 利用希望者は、事前審査などがありますので、早めに健康増進センターへ  
☎048(473)3811



### こんにちは赤ちゃん訪問事業

- 内 助産師・保健師による新生児訪問、母子保健推進員による乳児訪問
- 対 生後4か月までの赤ちゃんのいるすべてのご家族
- ▼ 出生連絡票のハガキと、出生届出時に記入する「こんにちは赤ちゃん訪問カード」をもとに訪問します。お急ぎの人は、健康増進センターまでご連絡ください。
- 問 健康増進センター ☎048(473)3811

### 健康Step up講座 ～今日からはじめる第一歩～

- 日 10月25日(月) 13時45分～15時30分
- 場 総合福祉センター
- 内 健康講話と「やさしいヨガで自律神経を整えよう！」
- 対 市内在住の人
- 定 40人
- 申問 9月1日(水)から10月8日(金)までに電話または直接、健康増進センターへ ☎048(473)3811

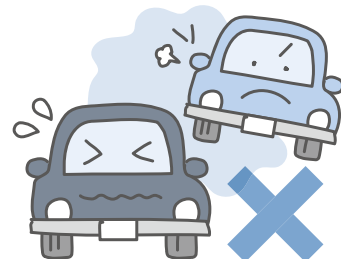
## くらし

### あおり運転について

令和2年6月30日から、あおり運転に対する罰則が厳罰化されています。あおり運転は非常に危険な行為です。車を運転する際は、「思いやり、譲り合い」の気持ちを持ち、交通ルールを守って、安全な運転を心掛けましょう。

あおり運転の対象となる違反行為や、罰則などの詳細は埼玉県警察ホームページをご覧ください。

- 問 県警察交通指導課  
☎048(832)0110
- HP <https://www.police.pref.saitama.lg.jp/f0020/kotsu/aoriunten.html>
- 都市計画課 内線2540



日…とき 場…ところ 内…内容 対…対象 定…定員(原則、申込み多数の場合は抽選) 費…費用(記入のないものは無料) 講…講師  
持…持ち物 主…主催 期…申込期間 保…保育 申…申込み 問…問合せ F…FAX E…Eメール HP…ホームページ

## 税金・保険料の納付のお願い

9月30日(木)は、国民健康保険税、介護保険料、後期高齢者医療保険料第3期の納期限です。お忘れのないようご注意ください。

なお、口座振替をご利用の人は、納期限前日までに口座への入金をお願いします。また、クレジット納付(税金のみ)をご利用の人は、納期限までに入力処理をお願いします。

問 収納管理課 内線2241

## 巡回聴覚障がい者相談を行います

埼玉聴覚障害者情報センターに来所できない人のために、巡回聴覚障がい者相談を行います。相談内容はなんでもかまいません(例：子育ての悩み、仕事をしたい、人間関係がうまくいかない、など)。

▼ 手話通訳、要約筆記あり

▼ 午後は訪問相談を行います。

日 9月15日(水) 10時～12時

場 いろは遊学館

対 聴覚に障がいのある人、聴覚に障がいのある人と関わる人

費 無料

主 埼玉聴覚障害者情報センター

申 不要(午後の訪問相談は要事前連絡)

問 埼玉聴覚障害者情報センター

☎048(814)3353

F048(814)3354

## すてるな!するな!動物虐待! ペットの遺棄・虐待は犯罪です

9月21日(火)から30日(木)は、「愛護動物の遺棄等虐待防止旬間」です。

動物の虐待、遺棄は1年以下の懲役または100万円以下の罰金刑に処せられます。

**適正飼養** 動物の習性、年齢、大きさなどに適した方法や環境で飼いましょう。

**終生飼養** 最後まで愛情と責任を持って飼いましょう。

**繁殖制限** 子犬や子猫が飼えない場合は、不妊・去勢手術をしましょう。

問 犬に関する相談：朝霞保健所

☎048(461)0468

猫に関する相談：動物指導センター南支所

☎048(855)0484

## 市内事業所応援企画 広報しきでお店をPRできます!

広報しきのアンケートに届いた「地元商店のことをもっと知りたい」という読者の声に応え、地元商店を紹介するとともに、紹介したお店の商品や体験をプレゼントする企画を展開しています。広報しきでお店のPRをしてみませんか。

対 市内事業者

掲載規格など 横17cm×縦6cm程度、150文字程度、フルカラー印刷

▼ 裏表紙をご覧ください。

費 無料

申 必要事項を記載のうえ、メールで市政情報課へ

▼ 必要事項：事業所名、申込者氏名、連絡先(電話番号、メールアドレスなど)

▼ 詳細は、市ホームページをご覧ください。

問 市政情報課 内線2014



◀市ホームページ

## 市民合同相談

行政相談週間に伴い、市民合同相談を専門の相談員により行います。

なお、新型コロナウイルス感染症の感染拡大防止のため、中止となる場合があります。

日 10月5日(火) 10時～12時、13時～15時

場 市役所(第1庁舎)

内 行政相談、法律相談、人権相談、女性相談、男性相談、司法書士相談、消費生活相談、健康相談、福祉の相談

▼ 法律相談、女性相談、男性相談は予約が必要です。

費 無料

問 総合窓口課 内線2133

## 新型コロナウイルス感染症関連情報 多大なる“エール”をありがとうございます

新型コロナウイルス感染症の感染拡大防止のため、心温まるご寄附をいただきました。心から感謝し、お礼申し上げます。いただいたご寄附は、有効に活用させていただきます。

▼ 8月15日現在

寄附者(内容) 家亀 秀典 様(アルコールハンドジェル)

問 財政課 内線2255



⚠ 新型コロナウイルス感染症の状況により、イベントなどが中止・延期となる場合があります。詳しくは、市ホームページなどをご覧ください。

## くらし

### 敬老祝金贈呈のお知らせ

住民登録が1年以上で、9月15日を基準日とし、以下の節目を迎える皆さんに祝金をお贈りします。

例年、対象者には、地域の民生委員の皆さんがお届けしていますが、本年度は新型コロナウイルス感染症の感染拡大防止のため、口座への振り込みにより贈呈します。

#### 対象年齢及び金額

対象年齢	金額
88歳(昭和7年9月17日～昭和8年9月16日)	1万円
99歳(大正10年9月17日～大正11年9月16日)	1万円
100歳(大正9年9月17日～大正10年9月16日)	3万円

申 12月31日(金)(消印有効)までに、申請書に必要事項を記入し、振込先口座確認書類(預金通帳やキャッシュカードなど)の写しを添付のうえ、返信用封筒にて返送

- ▼ 口座名義は対象者本人のみとなります。
- ▼ 対象者には、9月20日(月)までに申請書を送付します。
- ▼ 申請内容を確認後、順次、口座振り込みの手続きを行います。振り込みまでに、日数がかかることもありますので、ご了承ください。
- ▼ 上記の方法で申請できない場合は、お問い合わせください。

問 長寿応援課 内線2422

### ご長寿応援買物券の贈呈

これまで、社会に貢献してきた高齢者の皆さんに、感謝と敬老の意を表し、「ご長寿応援買物券」を贈呈します。

「ご長寿応援買物券」は、市内の買物券取扱店で使用することができますので、ぜひご利用ください。

対 75歳以上の人(昭和22年1月1日以前に生まれた人)

- ▼ 対象者には9月中旬までに引換券を送付します。

金額 1,000円分(500円券2枚)

引換期間 9月21日(火)～令和4年1月31日(月)

- ▼ 買物券の利用期限は、令和4年1月31日(月)までです。

引換場所 長寿応援課(第1庁舎)、柳瀬川駅前出張所、志木市役所出張所(仮設)、福祉センター、第二福祉センター

- ▼ 引換券を持参のうえ、お越しく下さい。
- ▼ 休業日は、引き換えができません。

問 長寿応援課 内線2422

### あなたの元気が志木市の元気表彰

健康寿命の延伸と介護予防の啓発のため、介護保険サービスを利用せずに85歳を迎えた市民の皆さんに、感謝状と記念品として、「ご長寿応援買物券」を贈呈します。

「ご長寿応援買物券」は、市内の買物券取扱店で使用することができますので、ぜひご利用ください。

対 次の要件をすべて満たす人

- ① 昭和11年4月1日から昭和12年3月31日生まれの人
- ② 9月20日時点で、要介護認定・要支援認定を受けていない人及び介護予防・日常生活支援総合事業の事業対象者となっていない人
- ③ 市内に1年以上居住している人

- ▼ 対象者には9月中旬に引換券を送付し、10月中旬までに感謝状を送付します。

金額 5,000円分(500円券10枚)

- ▼ 敬老のお祝いである「ご長寿応援買物券」1,000円分が含まれています。

引換期間 9月21日(火)～令和4年1月31日(月)

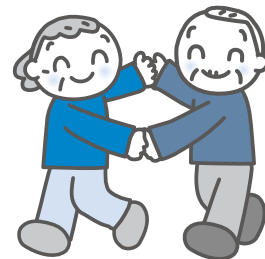
- ▼ 買物券の利用期限は、令和4年1月31日(月)まで

引換場所 長寿応援課(第1庁舎)、柳瀬川駅前出張所、志木市役所出張所(仮設)、福祉センター、第二福祉センター

- ▼ 引換券を持参のうえ、お越しく下さい。
- ▼ 休業日は、引き換えができません。

- ▼ 12月からは、長寿応援課のみでの引換えとなりますので、ご注意ください。

問 長寿応援課 内線2453



日…とき 場…ところ 内…内容 対…対象 定…定員(原則、申込み多数の場合は抽選) 費…費用(記入のないものは無料) 講…講師  
 持…持ち物 主…主催 期…申込期間 保…保育 申…申込み 問…問合せ F…FAX E…Eメール HP…ホームページ

### 働き方改革推進期間

埼玉県公労使会議では、7月から11月までを「働き方改革推進期間」とし、下記のことに取り組みます。

- ・ 期間中、毎月第1・3水曜日を県内一斉ノー残業デーとします。
- ・ 期間中、5日以上の有給休暇取得を促進します。
- ・ 他社へ発注する際は、短納期の設定や急な仕様変更を行わないよう呼びかけます。

問 県多様な働き方推進課

☎048(830)3963

### 介護者サロン

あなたの話を聴かせてください。ご家族の介護にあたる皆さんが、気兼ねなく話し合い、元気になれる場です。

日 9月16日(木)、10月21日(木)、11月18日(木)

10時～11時30分

場 (株)スペースレンタルスペース(本町3-2-24)

対 介護をしている人、介護をしてきた人

定 20人

費 100円

持 飲み物

主問 志木介護する人を支える会

☎048(472)1649

### 全国一斉子どものための養育費相談会

埼玉青年司法書士協議会と全国青年司法書士協議会では、養育費に関する電話相談会を開催します。

日 9月25日(土) 10時～16時

専用電話番号 ☎0120(567)301

▼ 秘密は厳守します。

費 無料

問 埼玉青年司法書士協議会(担当：伊藤)

☎048(473)1323

### 文字や手話で電話ができる「電話リレーサービス」

聴覚や発話に困難がある人と聞こえる人を、通訳オペレータが手話・文字入力と音声を通訳し、24時間365日、電話で双方向をつなぐサービスです。

詳細は、日本財団電話リレーサービスホームページをご確認ください。

問 共生社会推進課 内線2419



ホリ日本財団電話リレーサービス

### 火災予防普及啓発ポスター作品募集

埼玉県南西部消防本部管内の中学在籍生を対象に、「火の用心」をテーマとしたポスター図画を募集します。

募集作品の内容

- ・ 火災予防をわかりやすく表現してください。
- ・ 「火の用心」の文字を必ず入れてください。

表彰 入賞者には、表彰状・記念品を贈呈

応募期間 12月13日(月)～令和4年1月14日(金)

▼ 学校単位で管轄の消防署に提出してください。

問 埼玉県南西部消防本部予防課

☎048(460)0121



▲令和3年のポスター

### 9月の水道緊急修理当番店

日 当番日の6時～翌日6時

内 蛇口を閉めても水が止まらない、水道管から水が漏れるなど

費 有料

当番日	工事店	電話
9/1 12 23 4	(株)細田管工	☎048(473)7232
2 13 24 5	ライフアップ住設(株)	☎049(262)4454
3 14 25 6	明央産業(株)	☎048(473)5321
4 15 26 7	(有)三枝鉄工所	☎048(471)0076
5 16 27 8	ラインファミリー(株)	☎0120(55)8776
6 17 28 9	(株)上原水道	☎048(471)2339
7 18 29 10	東洋アクア工業(株)	☎048(423)9922
8 19 30 11	(株)伊東土木	☎048(476)2211
9 20 10/1 12	(株)タニムラ設備	☎048(487)2563
10 21 2 13	(有)三枝鉄工所	☎048(471)0076
11 22 3 14	(有)篠田設備	☎049(252)0858

▼ 集合住宅などの場合は、まずは管理会社などにご相談ください。

● 宅地以外(道路など)の漏水

アクアイースト(株) ☎0120(992)366

● 給水装置工事事業者の指定

(株)クリーンライフ(令和3年7月1日付)

(株)一成(令和3年7月1日付)

問 水道施設課 ☎048(473)1299(代)

## くらし

### 高齢者の交通事故防止

高齢者は、若い頃と比べて運動能力や身体機能が低下します。こうした身体の変化を認識し、無理をせず、安全な通行を心がけましょう。

問 都市計画課 内線2540

### 年金生活者支援給付金

年金生活者支援給付金は、公的年金などの収入や所得額が一定基準以下の年金受給者の生活を支援するために、年金に上乗せして支給されるものです。受け取りには請求書の提出が必要です。

ご案内や事務手続きは、日本年金機構(年金事務所)になります。

対 ・ 老齢基礎年金を受給し、以下の3つの要件をすべて満たしている人

- ①65歳以上
- ②世帯員全員が市民税非課税
- ③年金収入額とその他所得額の合計が約88万円以下・障害基礎年金、遺族基礎年金を受給し、前年の所得額が約472万円以下の人

申 新たに対象となる人には、日本年金機構から請求手続きのご案内が8月下旬に届いています。同封のハガキ(年金生活者支援給付金請求書)を記入し、提出してください。

問 年金生活者支援給付金専用ダイヤル

☎0570(05)4092

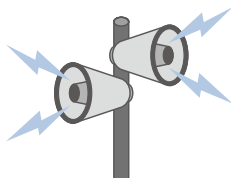
▼ 日本年金機構や厚生労働省から、電話でお客様の家族構成や金融機関の口座番号・暗証番号をお聞きしたり、手数料などの金銭を求められません。

### 防災行政無線を用いた情報伝達試験を実施します

市内各所に設置してある防災行政無線から、全国瞬時警報システム(J-ALERT)によるJアラート全国一斉情報伝達試験の放送が実施されます。お間違えのないようご注意ください。

日 10月6日(水) 11時

問 防災危機管理課 内線2321



### 八ヶ岳自然の家

これから少しずつ紅葉がはじまり、星空も増して美しく見えてきます。残暑の都会から、涼しく自然豊かな八ヶ岳自然の家にお出かけください。

申 利用しようとする日の2か月前から3日前までに、インターネット、FAXまたは電話で受付  
▼ 宿泊学習などのため利用できない日があります。詳しくは、お問い合わせください。

問 志木市立八ヶ岳自然の家

☎0267(98)2297

F0267(98)3677

HP <https://www.shiki-yatsugatake.com>

〒384-1302 長野県南佐久郡南牧村大字海ノ口字八ヶ岳2255-1

### 今年度の高齢者世帯実態調査は郵送で実施します

市は、高齢者が住み慣れた地域で安心して生活できるように、毎年9月～11月に民生委員が訪問して高齢者世帯実態調査を実施していますが、新型コロナウイルス感染症の感染拡大防止のため、今年度の調査は前年度に引き続き郵送で実施します。

対 75歳以上(昭和21年8月1日以前に生まれた人)

▼ 調査票の発送は9月中旬を予定しています

▼ 要介護認定などを受けておらず、住民基本台帳上64歳以下の人と同居していない人

問 長寿応援課 内線2422

### 重度心身障がい者医療費受給者証の更新

市では、重度心身障がい者の福祉の増進を図るために、医療費助成を実施しています。現在、令和3年9月30日までの受給者証をお持ちの方は、令和3年度所得状況で審査します。結果につきましては、9月中旬に個別通知をいたします。

対 平成31年1月1日以降の新規申請者(新規手帳取得及び転入者)

▼ 令和4年9月30日までの受給者証をお持ちの人については、次回の一斉更新時である令和4年10月1日から所得制限の対象となります

問 共生社会推進課 内線2416



### 「広報しき」 音訊CDの貸出

志木音訊ボランティア「もくせいの会」の皆さんが、広報しき、議会だより、社協だよりを朗読し、CDに録音して、柳瀬川図書館で貸し出しています。また、市ホームページでも公開しています。

問 市政情報課 内線2014



## ふれあいコーナー

掲載希望の人は市政情報課(内線2014)へお問い合わせください。  
 申込みは、掲載希望月の2か月前の末日までです。

**利用する人へ** サークル活動の呼びかけ、発表会などにご利用ください。  
 入会金、月会費、入場料などが3,000円以下のものとします。  
 内容によっては、掲載できないものもありますのでご了承ください。

タイトル	とき	ところ	内容・連絡先
志木市郷土史研究会 ①例会(現地見学会) ②基礎講座例会(座学)	①第2日曜日現地見学 9月12日(日) 10時 ②第3火曜日(わかば会)基礎講座 9月21日(火) 13時30分	①いろは橋脇 村山快哉堂前集合 ②いろは遊学館	①宗岡の石仏、石造物 ②庚申塔に関する解説の後、討論 参加費/①200円(現地徴収) ②100円(会場代、資料代) 入会金/3,000円(年会費3,000円に充当:機関誌「郷土志木」代など) 連絡先/井上 ☎F 048(473)2982 横山 E hyokoyama@or2.fiberbit.net
志木フィルハーモニー管 弦楽団 第28回定期演奏会	9月19日(日) 14時開演 (13時30分開場)	市民会館	市民オーケストラ演奏発表会 ベートーベン「皇帝」ほか 入場料/500円(中学生以下無料) 連絡先/今田 ☎090(1253)6451
パークゴルフ 会員募集	毎日	秋ヶ瀬スポーツセンター	会員を募集しています 初心者には道具をお貸しします 入会金/1,000円 連絡先/園部 ☎048(473)6418
ダンスサークル新メンバー 大募集!	毎週火曜日 17時~、18時~	秋ヶ瀬スポーツセンター	ダンスを通して楽しみながら子ども達の運動能力を伸ばし、可能性を広げていきます! 入会金・参加費/無料 連絡先/ミサダンス 鎌田 ☎050(3697)3455
クラブ会員募集	第1木曜日	みずほ台コミュニティセンター	会員を募集します! 毎月機関紙を発行しています 入会金/1,000円 年会費/4,000円 連絡先/ひこばえハイキングクラブ 川辺 ☎048(473)5997(午前中は留守番電話)

### 保育園・学童保育クラブの 新規入園(所)のしおりを配布

令和4年度の保育園と学童保育クラブの新規入園(所)に関するしおりは、9月中旬頃から保育課(第1庁舎)、柳瀬川駅前出張所、志木市役所出張所(仮設)で配布します。

▼市ホームページからもダウンロードできます。

#### 4月入園(所)申込受付期間・場所

11月15日(月)~22日(月) 10時~16時  
市役所(第1庁舎)

▼期間中は土・日曜日でも受付します。

問 保育課

保育園担当 内線2449

学童担当 内線2443

### 志木高等学校学校説明会のお知らせ

	とき	ところ	内容
第1回	9月30日(木)まで	WEB 視聴	学校概要 入試説明など
第2回	10月30日(土) 10時~12時	志木高等学校	全体概要説明 施設・部活動見学

期 第1回: 9月30日(木)まで

第2回: 10月8日(金)10時~26日(火)12時

申 各申込期限までに、志木高等学校ホームページ「学校説明会登録フォーム」から申込み

HP <https://shiki-h.spec.ed.jp/>

問 埼玉県立志木高等学校連携広報部

☎048(473)8111

# 相談ガイド



新型コロナウイルス感染症の状況により、日程や相談方法などが変更となる場合があります。詳しくは、市ホームページなどをご覧ください。

※1 市民合同相談 とき/10月5日(火)…詳細は23ページをご覧ください

相談種類	予約	とき	ところ・問合せ・そのほか
法律(電話)※1	○	9月1日(水)・22日(水)・29日(水) 9時30分～12時 9月8日(水)・15日(水) 9時30分～12時、13時～15時30分 (他の弁護士に依頼し、係争中のものは不可)	場 第1庁舎 問 総合窓口課 内線2133
行政※1		9月16日(木) 9時30分～12時	
人権※1		9月7日(火) 9時30分～12時	
成年後見		【福祉専門職相談】月～金曜日(祝休日は休み) 8時30分～16時 【法律専門職相談】第1・3月曜日、火・金曜日(祝休日は休み) 13時～16時 (1人1時間程度) ※予約優先	場 第1庁舎 問 基幹福祉相談センター ☎048(456)6021
生活相談		月～金曜日(祝休日は休み) 8時30分～16時 ※予約優先	
家計相談	○	9月2日(木)・10日(金)・16日(木)・24日(金) 9時～16時(1世帯1時間程度)	
外国人住民の暮らし		【英語】9月2日(木)・14日(火)、10月7日(木) 10時～12時 【中国語】9月2日(木)、10月7日(木) 14時～16時 9月13日(月) 10時～12時 【ベトナム語】予約制	場 第1庁舎 問 市民活動推進課 内線2145 ※市役所内の手続きをサポートします。 ※左記実施日以外を希望する場合は要予約
税務(電話)	○	9月9日(木) 13時～16時30分(1人30分、4人まで)	問 課税課 内線2231
休日納税相談		9月26日(日) 9時～17時 ※なるべく電話相談をご活用ください。	持 直近3か月間の収支がわかるもの 場 第1庁舎 問 収納管理課 内線2240
年金	○	木曜日(祝休日は休み) 13時～17時	場 第1庁舎 問 保険年金課 内線2467
消費生活※1		月～金曜日(祝休日は休み) 10時～12時、13時～15時30分 ※対面相談は予約制(10時～11時、13時～14時) ※なるべく電話相談をご活用ください。	場 問 消費生活センター(第2庁舎) 内線3200
職業紹介・相談		月～金曜日(祝休日は休み) 9時～17時	場 問 ジョブスポットしき職業紹介コーナー(第1庁舎) ☎048(473)1069
就職・キャリア個別相談	○	9月6日(月) 10時～12時 (1人1時間程度)※なるべく電話相談をご活用ください。	場 第1庁舎 問 産業観光課 内線2164
マンション管理相談	○	9月27日(月) 13時30分～16時30分 ※予約優先	場 第2庁舎 問 建築開発課 内線2534
不動産無料相談会	○	9月16日(木) 10時～12時	予 (公社)宅地建物取引業協会県南支部(水曜日休み) ☎048(468)1717 場 第1庁舎 問 環境推進課 内線2311
女性※1	○	第1・3金曜日(祝休日は休み) 10時～14時 第2・4火曜日(祝休日は休み) 12時30分～16時30分 (1人50分)	場 第1庁舎 問 子ども支援課 ☎048(473)1139(直通) ※配偶者からの暴力や夫婦関係など女性に関わる悩み事相談 ※保育あり(要予約・生後6か月児～)
インターネット・トレーニングカードなど	○	9月9日(木)、10月14日(木) 15時～18時(1人50分)	予 場 教育サポートセンター ☎048(471)2211 問 生涯学習課 内線3130
教育	○	月～土曜日(祝休日は休み) 9時～17時	場 問 教育サポートセンター ☎048(471)2211 E kyouiku-s@city.shiki.lg.jp
子どもと家庭	○	月～金曜日(祝休日は休み) 9時～17時15分 ※来所相談は予約制	場 問 子どもと家庭の相談室(第1庁舎) ☎0120(455)874 ☎048(476)2330
児童発達	○	月～金曜日(祝休日は休み) 8時30分～17時15分	場 問 児童発達相談センター「すきっぷ」 ☎048(486)5511 E jidou-soudan@city.shiki.lg.jp
未就学児の子育て	○	場 問 いろは子育て支援センター ☎048(486)6888 場 問 宗岡子育て支援センター ☎048(485)3102 場 問 子育て支援センター「めばえ」 ☎048(423)6675	場 問 西原子育て支援センター ☎048(472)7112 場 問 子育て支援センター「ぶちまある」 ☎080(4452)1538 ※詳細は市ホームページをご覧ください。
妊娠・出産	○	月～金曜日(祝休日は休み) 9時～17時 ※来所相談(妊娠届の受付優先)	場 子ども支援課(第1庁舎) 問 健康増進センター ☎048(473)3811
まちなか保健室 (なんでも相談)	○	毎週日曜日 13時30分～16時30分 ※予約は1週間前まで ※電話での相談は不可	場 市民会館または健康増進センター 問 健康増進センター ☎048(473)3811 相談日当日 ☎090(5391)7466
こころの相談	○	9月17日(金)、10月7日(木) 14時～16時30分(3人まで)	場 問 健康増進センター ☎048(473)3811
男性(電話)※1	○	第1・3金曜日(祝休日は休み) 10時～14時 第2・4火曜日(祝休日は休み) 12時30分～16時30分 (1人30分)	問 子ども支援課 ☎048(473)1139(直通)
福祉総合			場 総合福祉センター東館 問 社会福祉協議会 ☎048(475)2277
障がい者など		月～金曜日(祝休日は休み) 8時30分～17時15分	
ボランティア	○		場 総合福祉センター 問 社会福祉協議会 ☎048(474)6508

### 【はじめに】

慢性腎臓病 (Chronic Kidney Disease:CKD) は、何らかの原因により腎臓機能障害 (尿異常所見やeGFRの低下) が3か月以上続く状態のことを指します。日本のCKD患者は約1,300万人といわれ、日本人の約10人に1人の方に何らかの腎臓機能障害が存在すると考えられています。

CKDは機能障害の程度によって、次の3つのパターンに分けられます。

- ①内服加療は必要とせず、摂生した生活を送ればほとんど進行しない
- ②しっかりした食事制限と内服加療を行えば、ある程度腎臓機能障害の進行を抑制できる
- ③厳格な制限と治療を行ったとしても、人工透析等の腎代替療法が必要となってしまう

CKDは初期の場合、ほとんど症状が出現しません。逆を言えば浮腫や高血圧などの症状が出現してから医療機関に受診される場合、③のようなケースである可能性があります。CKDは早期発見が重要であり、多くの場合、健康診断で指摘されるため、定期的な健康診断の受診をお勧めします。

### 【慢性と急性】

一方、慢性腎臓病 (CKD) という疾患に対して、急性腎臓病も存在します。こちらは数時間～数日のうちに浮腫、高血圧、全身倦怠感等の症状が認められ、急速に腎臓機能障害が進行します。現在、このような病態は急性腎障害 (Acute Kidney Injury:AKI) と呼ばれています。

### 【腎臓機能障害の指標】

健康診断で腎臓機能を評価する場合、多くは次の3項目が使用されています。

- ①尿所見
- ②血清クレアチニン値 (Cre)
- ③推定糸球体濾過量 (eGFR)

腎臓病はほとんどの場合、尿異常所見 (たんぱく尿や血尿) がいちばん最初に認められます。そして、尿異常所見を放

っておくと、腎臓内で身体の老廃物を尿にこし出すフィルターのような働きをしている「糸球体」といわれる器官が壊れ始め、老廃物が身体に蓄積します。その中でも代表的なものが血清クレアチニン値 (Cre) です。Creが上昇している場合、CKD疑いと診断されます。

また、最近では推定糸球体濾過量 (eGFR) という指標が使用されるようになりました。これは、計算式に個人の性別、年齢、Creをあてはめて算出される値です。eGFRが60を下回ると糸球体のろ過する能力が低下したとされ、やはりCKD疑いと診断されます。しかし、この値は個人の体格によって差が生じるので、60以下でもCKDというわけではありません。

### 【CKDの原因】

慢性糸球体腎炎と糖尿病が原因になることが多いですが、高血圧や高尿酸血症も原因となります。また、身近な例として、消炎鎮痛剤 (ロキソニン等) の常用も原因となり得ます。

### 【CKDの問題】

腎臓は物を言わない臓器の1つです。何も症状がないことから医療機関を受診せず、知らない間に腎機能が低下して結果的に人工透析が必要になった、というケースが増えていることが問題のひとつです。

また、CKDは脳血管障害 (脳梗塞、脳出血等) や心疾患 (狭心症、心筋梗塞等) の危険因子になるということです。

透析療法が必要な患者さんを減らす、脳・心血管合併症発症を予防するという2つの意味で、CKD早期発見は重要です。

### 【おわりに】

現在、健康診断では腎臓病に対して厳しめの基準を設定しています。しかし、この疾患の早期発見や進行予防の重要性を考えますと当然のことです。早期に発見できれば大事に至らないこともあります。CKDの疑いがあるとされても、不安になることなく腎臓専門医にご相談いただければと思います。

## 9月の 休日当番医

診療時間  
10時～16時

当番医は変更になる場合がありますので、必ず確認してからお出かけください。この時間以外の診療は、志木消防署 [☎048(472)0119] へお問い合わせください。

場所	施設名	科目	電話	場所	施設名	科目	電話
5日	朝霞 村山クリニック	内、循内	048(471)1636	新座	ひまわり診療所	泌、内、外、皮	048(485)9788
12日	新座 平山クリニック	内、小、アレ	048(480)0248	朝霞	北あさか城北クリニック	整外、消内、肛外、リハ	048(474)9066
19日	朝霞 あいかわ循環器内科・内科	循内、内	048(461)8585	志木	志木江原耳鼻咽喉科	耳	048(473)7929
20日	新座 小熊クリニック	消内	042(471)5098	志木	ここ肌クリニック	皮、精、心内	048(458)3956
23日	新座 玲子内科クリニック	内、消内	042(421)8800	和光	村山皮膚科クリニック	皮、アレ	048(464)5333
26日	朝霞 塩味クリニック	内、小	048(461)6100	志木	内田耳鼻咽喉科医院	耳、気、外	048(473)3387

埼玉県救急電話相談と医療機関案内 (24時間365日)

#7119 (小児・大人共通)

つながらない場合 ☎048(824)4199

埼玉県医療機能情報提供システム

ネットで医療機関の情報が検索できます。

<http://www.iryu-kensaku.jp/saitama/>





# ほっとニュース

## 次なる大会へ



▲香川市長、柚木教育長、志木リトルリーグの皆さん

志木リトルリーグは、「産経新聞旗争奪・東日本選手権北関東連盟大会」で準優勝を果たし、青森県で開催される「SSK 杯第15回東日本選手権大会」の出場権を獲得しました。6月30日(水)、大会結果の喜びを報告するとともに、次なる大会への意気込みを市長と教育長に伝えました。

## GIGA端末活用状況報告



▲宗岡第二小学校の授業の様子

市では、GIGA スクール構想で導入されたタブレット端末を使用し、各小・中学校での学習の充実を図っています。

宗岡第二小学校では、タブレット端末で観察記録、学習記録、意見の集約などを行い、授業のICT化を進めています。

## 地域共生社会のために



▲香川市長、第一生命保険(株)田邊支社長

8月2日(月)、フードバンク事業をより一層充実させ、すべての人がともに支え合う「地域共生社会」のまちづくりを進めるため、第一生命保険株式会社と「食品等の寄贈に関する協定」を締結しました。

## 新庁舎建設中！



◀最新情報は  
市ホームページへ



▲7月21日(水)、敷地南側から撮影

建物北側の1～3階にかけて、鉄骨の柱・梁を組み立てています。9月からは建物南側に進みます。

### 今後の予定

9月…南側鉄骨工事、2・3階床躯体工事

10月…2・3階床躯体工事、3・4階鉄骨工事

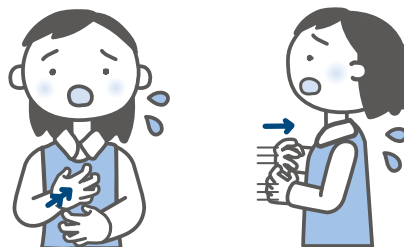
## 手話って楽しい ③⑥

### 今月の手話「危ない、危険」

胸のあたりで両手の指を折り曲げ、折り曲げた指を胸にトントンとあてます。

問合せ／共生社会推進課 内線2414

耳の聞こえない人に、あいさつだけでも手話で伝えることができれば…。さあ、いっしょに手話を学んでみましょう！



郷土を知り、郷土を愛する

## 志木市 歴史とんぼ

—— 執筆・協力 志木のまち案内人の会 ——

## 第12回 館ノ氷川神社

▶ 館ノ氷川神社  
(平成17年)

所在地 / 柏町3-6-19  
(武道館付近)  
柳瀬川駅から徒歩  
約10分

柏町にある<sup>たて</sup>館ノ氷川神社は、江戸時代に館村といわれたことから館の名がついていますが、神社の創建には、平安時代の征夷大將軍の坂上田村麻呂によるという伝説があります。

田村麻呂が蝦夷征伐の途中に良民を苦しめる賊徒が多いことを聞き、討伐のためこの地に立ち寄ったところ、その賊徒が意外に強く、地の利に明るかったため、かえって田村麻呂軍が包囲され、日を過ごすうち食糧が不足し、苦境に陥ってしまいました。田村麻呂は、大宮にある武蔵一ノ宮の氷川神社に祈願したところ、実が鈴なりの椋の木があるのを見つけ、兵たちはその実を食べて賊徒に反撃を加え敗走させることができました。

この勝利は、氷川神社の加護によるものと、椋の木のそばに社を建てたのが、館ノ氷川神社のはじまりだといわれています。

以前は境内に樹齢数百年と思われる椋の大木がありましたが、朽ちて倒壊し、その後、鳥居の右に植えられた椋の木も枯れてしまいました。



▲昭和の頃にあったと思われる椋の老樹



## 小さくても伸びしろ充分!

志木市は「小さな市だから…」といささかマイナスのイメージをお持ちの方も多くいらっしゃると思います。実際、市の面積は9.05平方キロメートルと、埼玉県内の市で2番目、全国の市でも6番目に小さく、全国的に見てもとても小さな市です。そんな小さな市である志木市ですが、内には計り知れない力を秘めているのです。

まず、犯罪率が埼玉県内で最も低い市であること。本市では、安全・安心なまちづくりのために、町内会などと積極的に防犯活動を展開するとともに、令和元年9月に、町内会や警察署と連携し、市内120箇所に防犯カメラを設置するなど、防犯対策に力を入れています。これらの取組により、人口1,000人あたりの犯罪発生件数を示す犯罪率は、令和元年の5.4件から令和2年は3.9件に減少しています。これからも、防犯カメラの拡充などにより、さらなる犯罪抑止力の強化を図り、「犯罪に強いまち志木」を推進していきます。

次に、健康寿命が上位であること。本市では、平成27年度より健康寿命延伸に向けた取組として、歩数に応じ

てポイントがもらえる「いろは健康ポイント事業」を実施しており、参加者も延べ3,000人を超えました。埼玉県の「2020年度版 地域別健康情報」では、本市



▲アウトドアヨガ教室の様子

の女性の65歳健康寿命が埼玉県63市町村中1位となり、平成23年度以来、9年ぶりにトップに返り咲きました。残念ながら男性は19位と順位を落としてしまいましたが、男性の65歳健康寿命は、かつて1位であった平成23年度の17.68年と比べると18.03年に伸びており、本市のこれまでの取組の成果が着実に現れています。今年度より新たに、働く世代の健康づくりとして、「アウトドアヨガ教室」を実施するなど、さまざまな年代へアプローチしていくことで、引き続き埼玉県内における65歳健康寿命男女1位を目指します。

そして、人口が増加傾向にあること。令和2年国勢調査の速報値では全国の80%を超える自治体で人口が減少する中、本市は増加傾向を維持しており、その増加率は3.7%と、埼玉県63市町村中6番目の順位です。

「小さな市だから…」でも伸びしろは充分にあります。これからの4年間も、私の新たなマニフェストである「しき躍進計画35」を推進し、志木市のポテンシャルを十二分に引き出し、「選ばれるまち志木」を目指したまちづくりを推進していきます。





## 青空の下でヨガを楽しむ



8月1日(日)、館近隣公園で、健康貯筋スタートプログラム「アウトドアヨガ」が行われました。

健康貯筋スタートプログラムは、健康意識を高め、運動習慣をつけるための取組として、ミズノスポーツサービス(株)及び大塚製薬(株)と連携した事業で、20代から40代の働く世代を対象にしたヨガプログラムです。また、参加者のお子さんは、ミズノが開発した運動遊びプログラムに参加でき、親子で運動することができます。

この日は20人が参加し、青空の下で気分も開放的に、ヨガを楽しみました。

# まちのできごと

## 副作用はゼロ「言葉の処方箋」



▲映画上映後、野澤和之<sup>のざわかずゆき</sup>の監督と意見や感想を交わしました

7月18日(日)、柳瀬川図書館で、がん哲学外来カフェによるドキュメンタリー映画「がん<sup>がん</sup>と生きる言葉の処方箋」の上映会が開かれました。

参加者の皆さんは、がん<sup>がん</sup>に罹<sup>かか</sup>っても明るく生きる人たちの姿やがん患者の心を癒やす「言葉の処方箋」が溢れる映画に心を動かされ、がん<sup>がん</sup>について真剣<sup>あひ</sup>に考える機会となりました。

## DNAについて楽しく学ぶ



撮影：光成豊明さん(市民カメラマン)

▲ブロッコリーの蕾<sup>つぼみ</sup>をすり潰してDNAを取り出します

7月22日(木)、宗岡公民館で科学あそび「DNAってなんだろう」が開催されました。

ブロッコリーのDNAを取り出す実験では、普段見られないDNAを肉眼で確認したり、二重らせんストラップを作りながらDNAの構造を理解するなど、DNAについて楽しく学びました。



## 疫病退散の願いを込めて



▲志木第二中学校美術部の皆さん

志木駅東口ペDESTリアンデッキにあるチョークアートギャラリーに、志木第二中学校美術部の皆さんが作成したチョークアートを9月下旬まで展示しています。

コロナ禍で気持ちがしぼんでしまわないよう頑張ろうという思いと、新型コロナウイルス終息の願いを込めて「アマビエ」と「カプル」をモチーフに作成され、タイトルを「シキビエ」としました。制作は3年生が中心となっており、3年生にとっては最後の共同制作となりました。

## 広がる“音もだち”の輪



撮影：佐々木一郎さん（市民カメラマン）

▲ピアノと鍵盤ハーモニカの二重奏も披露されました

8月1日(日)、いろは遊学館で「おひとり様音楽会」を開催しました。

普段“ひとり”で練習をしている出演者の皆さんは演奏を披露し、“音もだち”の輪も広がっていました。

ギターの弾き語りやフルート、篠笛、三線など多彩な音色が会場を響かせ、観覧者の皆さんは聞き入っていました。



市Facebookでも、イベントで撮影した写真を掲載しています！

<https://www.facebook.com/shikicity>

## おいしそうなお食品サンプル作り



撮影：赤羽創さん（市民カメラマン）

▲かき氷の食品サンプル作り。メモスタンドにもなります

8月1日(日)、いろは遊学館で「夏休み食品サンプル作り教室」を開催し、夏にぴったりのかき氷とたこ焼きそばの食品サンプルを作りました。

かき氷の食品サンプル作りでは、トッピングのアイスクリームも作成し、思わず食べてしまいそうになるほど本物そっくりのおいしそうなかき氷ができました。

## 田子山富士塚から生中継



▲田子山富士塚のグッズを紹介する清水会長とカプル

8月6日(金)、テレ玉で放送中の「情報番組マチコミ」内「ご当地中継63」の中継が田子山富士塚で行われました。

中継には、市広報大使カプルや商工会のカッピー、志木あらちゃんも参加し、田子山富士保存会の皆さんによる田子山富士塚の紹介や新たなご当地グルメとして舟運いろはうどんを紹介し、志木市をPRしました。

# 9月

9月1日

10月9日

(日曜日)

(月曜日)

(火曜日)

記載説明:

事業名 開催場所

時間

※その他は市ホームページ  
をご確認ください。

5

6

7

中学生勉強会(受験対策)

18時~20時

宗二

12

13

14

おとうさんとあそぼう 宗子

10時30分~11時30分

ランチで食育 西子

10時~11時

美健康ピラティス講座

11時~12時30分

秋運

中学生勉強会(受験対策)

18時~20時

宗二

なかよしタイム ぶち

14時~15時

離乳食教室(初期) 健七

14時10分~、14時40分~

専門相談

「おっぴ相談」 宗子

15時~16時

19

20

21

なかよしランド

「トミカ®ワールド」 児セ

10時10分~11時25分

なかよしタイム ぶち

14時~15時

26

27

28

身体測定 めばえ

9時10分~11時40分

小児科医子育て相談 西子

10時30分~11時30分

親子講座

「ベビーサイン体験」 宗子

10時30分~11時、

11時15分~11時45分

美健康ピラティス講座

11時~12時30分

秋運

赤ちゃん広場 い子

14時30分~15時30分

中学生勉強会(受験対策)

18時~20時

宗二

身体測定 めばえ

9時10分~11時40分

なかよしタイム ぶち

14時~15時

3

4

5

## 公共施設

# イベントカレンダー

※新型コロナウイルス感染症の感染状況により、イベントなどの中止・延期や施設が  
休館となる場合があります。最新の情報は市ホームページをご覧ください。

詳しくは、  
市ホームページを  
ご覧ください



**い子** いろは子育て支援センター「にこまある」

休日曜日、祝休日、第1・3・5土曜日

**西子** 西原子育て支援センター「まんまある」

休日曜日、祝休日、第2・4・5土曜日

**宗子** 宗岡子育て支援センター「ぼけっと」

休なし ※9月13日(月)は15時開所

**ぶち** 子育て支援センター「ぶちまある」

休土・日曜日、祝休日

**めばえ** 子育て支援センター「めばえ」

休土・日曜日、祝休日

**児発** 児童発達相談センター「すきっぷ」

休土・日曜日、祝休日

**児セ** 児童センター

休なし ※9月13日(月)は15時開所

**健七** 健康増進センター

休土・日曜日、祝休日

**い遊** いろは遊学館

休月曜日、9月20日(月)

(水曜日)

(木曜日)

(金曜日)

(土曜日)

9/1	2	3	4 <b>プチぽけっとクラブ</b> 児セ 10時～、15時～ <b>おもしろクラブ</b> い図 11時～11時30分 <b>志木おもちゃクリニック</b> 13時30分～15時 宗二
8	9 <b>フラダンス</b> もく 14時30分～15時15分	10 <b>赤ちゃんの日</b> めばえ 13時30分～14時30分	11 <b>パパママ学級</b> 健セ 9時30分～12時 <b>プチぽけっとクラブ</b> 児セ 10時～、15時～ <b>えほんのじかん</b> 柳図 11時～11時20分 <b>おはなし会</b> い図 11時～11時30分 <b>よみきかせ</b> 宗公 11時～11時30分 <b>男の広場出前講座</b> <b>「おなか元気教室」</b> い遊 13時30分～15時 <b>体幹体操</b> もく 14時～14時45分
15	16 <b>ぶち子育て相談</b> ぶち 10時30分～11時30分 <b>赤ちゃんの日</b> めばえ 13時30分～14時30分 <b>フラダンス</b> もく 14時30分～15時15分 <b>専門相談</b> <b>「まんま相談」</b> 宗子 15時～16時	17 <b>アロマテラピー講座</b> 10時～12時 い遊 <b>0歳ママ集合!</b> 西子 14時～15時30分 <b>お口のマッサージと</b> <b>体操(パタカラ)体験(P19掲載)</b> 14時30分～15時30分 もく	18 <b>プチぽけっとクラブ</b> 10時～、15時～ 児セ <b>えほんのじかん</b> 柳図 11時～11時20分 <b>パパとあそぶ絵本の時間</b> 11時～11時30分 宗公
22 <b>赤ちゃんと絵本のふれあい</b> 11時15分～11時30分 宗公	23	24 <b>おたんじょう会</b> めばえ 10時～10時30分 <b>おでかけにこまある</b> い子 10時30分～11時30分	25 <b>プチぽけっとクラブ</b> 10時～、15時～ 児セ <b>あおぞら読み聞かせ</b> い図 11時～11時30分 <b>えほんのじかん</b> 柳図 14時～14時20分
29 <b>共催むし歯予防教室</b> い子 10時～11時30分	30 <b>巡回発達相談</b> 西子 10時30分～11時30分 <b>ぶち栄養相談</b> ぶち 10時30分～11時30分	10/1 <b>アロマテラピー講座</b> い遊 10時～12時	2 <b>プチぽけっとクラブ</b> 10時～、15時～ 児セ <b>おもしろクラブ</b> い図 11時～11時30分 <b>志木おもちゃクリニック</b> 13時30分～15時 宗二
6	7 <b>応援しよう</b> <b>赤ちゃんファミリー</b> い遊 10時～11時30分、 13時30分～15時	8	9 <b>プチぽけっとクラブ</b> 10時～、15時～ 児セ <b>おはなし会</b> い図 11時～11時30分

**宗公** 宗岡公民館  
 休 9月6日(月)、図書室は9月30日(休)も休室

**宗二** 宗岡第二公民館  
 休 図書室のみ9月30日(休)

**もく** ふれあい館「もくせい」  
 休 なし

**柳図** 柳瀬川図書館  
 休 月曜日(9月20日を除く)、9月30日(休)

**い図** いろは遊学図書館  
 休 月曜日、9月30日(休)

**体** 市民体育館  
 休 なし

**秋スポ** 秋ヶ瀬スポーツセンター  
 休 9月6日(月)

**秋運** 秋ヶ瀬総合運動場・運動公園  
 休 9月6日(月)



笑顔  
だいすき!



はまの れんき  
浜野 怜城くん(0歳)  
とびっきりの笑顔に金メダル♪

市内在住の4歳までの子どもたちを募集しています。市公式LINEからご応募ください。原則、1人1回までの掲載となります。

問合せ/市政情報課 内線2015



すずき てんげん  
鈴木 天絃くん(0歳)  
ひなと  
暖大くん(3歳)

2人仲良く新幹線でゴーゴゴー!

市公式 LINE の  
申請が便利です



クイズ&アンケート

回答者の中から抽選でプレゼントが当たります。当選の発表は、引換券の発送をもって代えさせていただきます。

○ 今月の広報紙クイズ

◎ 志木市観光協会が発行した、市内で輝くお店の「人」を紹介したフリーペーパーの名称は？

このまちにくらす○○○○○ ヒント…5ページ

(先月号の答え:接)

○ アンケート

- ◎1 今月号で良かった内容や写真を教えてください。
- ◎2 取り上げて欲しい内容や企画を教えてください。
- ◎3 広報紙に関するご意見・ご感想をお聞かせください。

応募  
方法

次の①～⑥を記入(必須)のうえ、ハガキ、お便り、メール、または申込フォームからご応募ください。  
①クイズの○に入る文字、②アンケートの回答、  
③住所、④氏名、⑤年齢、⑥電話番号

<宛先> 〒353-8501 志木市中宗岡1-1-1

志木市役所市政情報課「広報しき9月号」係

☒ koho@city.shiki.lg.jp

<締切> 9月20日(月) ※消印有効

※プレゼントの受渡しにあたり、当選者の名前や住所の一部をプレゼント提供者へお伝えすることを予めご了承ください。



▲申込フォーム

今月の  
プレゼントは

おうちcafeパン工房  
『丸パン4個またはくるみパン3個』

※販売状況により、選べない場合があります。

5人



国産小麦使用、保存料無添加。安心して食べる、おいしいと感じることを大切に、ごくごくシンプルな材料にこだわります。

食パン、丸パンの材料は国産小麦、ホシノ酵母、砂糖、きび砂糖、塩、バター、これだけです。時間をかけて、手作りで丁寧に作るパンのおいしさをぜひ味わってみてください。



おうちcafeパン工房

本町3-2-26 1階

営業時間/11時~18時

定休日/日・月曜日

電話番号/☎048(424)3066

志木市の人口・世帯数

令和3年8月1日現在 ( )内は前月比

人口… 76,677人 (-30人)

男 37,936人 (-10人)

女 38,741人 (-20人)

世帯数… 35,808世帯 (+23世帯)

志木市役所

〒353-8501 志木市中宗岡1-1-1(代表)

☎048(473)1111(代表) ☎048(474)4384(代表)

開庁時間

月~金曜日…8時30分~17時15分

柳瀬川駅前出張所

☎048(472)4449

志木市役所出張所(仮設)

☎048(473)3988

新型コロナウイルス感染症の感染拡大防止のため、当面の間、金曜日17時15分に閉庁します。また、土曜日の志木市役所出張所(仮設)は閉所となります。

- 🏠 ホームページ
- 📱 携帯電話向けページ
- 🐦 ツイッター
- 📘 facebook

https://www.city.shiki.lg.jp/  
https://www.city.shiki.lg.jp/mob/  
https://twitter.com/Shiki\_City  
https://www.facebook.com/shikicity



ホームページ

広報しきが  
スマホで  
読める

