



いざというときの
準備はできていますか？

コロナ禍の防災・減災

問合せ／防災危機管理課 内線2321

令和3年3月11日で、東日本大震災から10年が経過しました。10年の間には、熊本地震、北海道胆振東部地震など、大規模な地震が発生し、各地で甚大な被害をもたらしました。志木市においても、令和元年10月に発生した台風第19号は記憶に新しく、災害のおそろしさを目の当たりにした瞬間でもありました。

「地震」や「風水害」に対して、どのように行動するかを事前に決め、準備しておくことは重要です。今月は、コロナ禍を踏まえたうえでの防災・減災について考えていきましょう。

令和3年5月20日から避難情報が変わりました

災害対策基本法等の一部を改正する法律により、警戒レベル4「避難指示」で必ず避難するよう変わりました。

新しくなった避難情報

| 警戒レベル | 状況 | 住民が取るべき行動 | 新たな避難情報等 | これまでの避難情報等 |
|----------------------|--------------|---|---|--------------------------|
| 5 | 災害発生または切迫 | 命の危険、直ちに安全確保 | 緊急安全確保 (必ず発令されるものではない。 発令される場合、市が発令) | 災害発生情報 (発生を確認したときに発令) |
| 警戒レベル4までに必ず避難 | | | | |
| 4 | 災害のおそれ高い | 危険な場所から全員避難 | 避難指示 (従来の避難勧告のタイミングで市が発令) | 避難指示(緊急) 避難勧告 |
| 3 | 災害のおそれあり | 危険な場所から高齢者等は避難。高齢者等以外の人も避難の準備をし、危険を感じたら自主的に避難する | 高齢者等避難 (市が発令) | 避難準備・高齢者等 避難開始 |
| 2 | 気象状況悪化 | 自らの避難行動を確認する | 大雨・洪水・高潮注意報 (気象庁が発表) | 大雨・洪水・高潮注意報 (気象庁が発表) |
| 1 | 今後気象状況悪化のおそれ | 災害への心構えを高める | 早期注意情報 (気象庁が発表) | 早期注意情報 (気象庁が発表) |

警戒レベル5
すでに安全な避難ができず命が危険な状況です。**警戒レベル5 緊急安全確保**の発令を待ってはいけません。

警戒レベル4
これまでの避難勧告は廃止されました。これからは、**警戒レベル4 避難指示**で危険な場所から全員避難しなくてはなりません。

警戒レベル3
避難に時間のかかる高齢者や障害のある人は、**警戒レベル3 高齢者等避難**で危険な場所から避難しましょう。

自分に合った避難先を考えよう

大きな災害が発生した際に、大切なことは安全な場所に避難することです。しかし、多くの人が避難所に避難すると、新型コロナウイルス感染症などの感染リスクも高まってしまいます。新型コロナウイルス感染症などの感染を防ぐために、市が開設する避難所以外の場所へ避難することも考えておきましょう。

市が指定する避難所

小・中学校など

市ホームページから避難所を確認し、どこに避難するのか決めておく必要があります。



安全な親戚・知人宅などへ避難

親戚・知人宅

普段から、災害が発生した時のことなどを相談しておく必要があります。



ホテルへの避難

ホテル

志木市は下記の2者と、災害時における施設利用の協力に関する協定を締結しています(事前予約必要)。

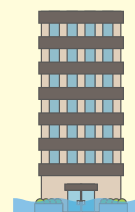
- ・ デイリーホテル(志木店・新座店)
- ・ 東横INN志木駅東口



在宅避難・垂直避難

自宅またはマンションなど

事前に洪水ハザードマップで「屋内安全確保の3つの条件」を確認し、自宅や近くのマンションなど、高い場所への避難で安全かどうかを把握する必要があります。

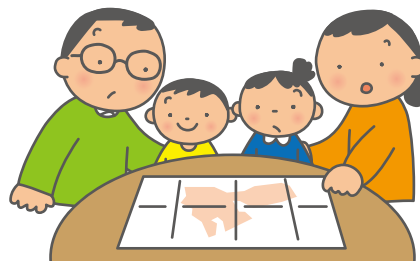


車中避難

車

市は、災害時に下記の駐車場の開放を想定しているため、開放されている場合はご検討ください。

- ・ 株式会社ビバホーム
- ・ 創価学会志木文化会館
- ・ 生活協同組合コープみらい
- ・ 志木駅東口地下駐車場



屋内安全確保の3つの条件

洪水ハザードマップで3つの条件に該当している場合は、在宅避難や垂直避難も選択の一つとすることが可能です。

①家屋倒壊等氾濫想定区域に入っていない

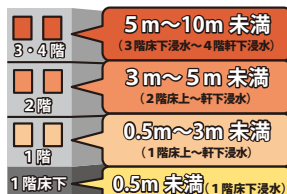
家屋倒壊等氾濫想定区域に入っていると…

- ⚠ 木造家屋が倒壊するおそれがあります。
- ⚠ 地面が削られ家屋は建物ごと崩落するおそれがあります。

②浸水深より居室・階層が高い

浸水深より低いと…

⚠ 上階への移動や高層階に留まることで身の安全を確保する必要があります。



③水が引くまでの時間、水・食糧などの備えが十分

十分でないと…

- ⚠ 水・食糧・薬などの確保が困難になるおそれがあります。
- ⚠ 電気・ガス・水道・トイレなどの使用が不可となることも想定しておく必要があります。

避難する前に確認を

避難をするにあたって、事前に準備をすることは大切です。安全な避難ができるよう以下のポイントを参考に確認していきましょう。



洪水ハザードマップの確認

志木市は3本の川が流れる特徴をもつことから、洪水ハザードマップによる事前確認は重要です。必ず把握しておきましょう。市ホームページから確認できるほか、右記の場所で配布しています。



▲ハザードマップ

- 第1庁舎 総合窓口課
- 第2庁舎 都市計画課、道路課、建築開発課
- 第5庁舎 防災危機管理課
- 出先機関 柳瀬川駅前出張所、志木市役所出張所(仮設)



避難先の整理

洪水ハザードマップと3ページを参考に、避難先の優先順位を整理しましょう。
※避難先について、不安がある場合は、市が指定した避難所へ避難してください。



防災グッズの準備

「備えあれば患いなし」という言葉がまさに災害対策には当てはまります。
右記項目などを参考に、リュックに入れ、準備しておきましょう。

- 飲料水 食糧 薬 携帯充電器
- 筆記用具 携帯トイレ
- 衛生用品(マスク、体温計、消毒液)
- 衣類、雨具、防寒具 懐中電灯
- 屋内履き

市内の情報収集

災害時、安全に行動するためには情報収集が欠かせません。市では、さまざまな媒体を介して情報発信を行っていますので、この機会に情報を得る手段を確認し、登録しておきましょう。

志木市緊急・災害情報サイト

緊急・災害時は、市公式ホームページへアクセスしにくくなることが想定されます。そこで、志木市緊急・災害情報サイトを閲覧してください。災害時に必要となる情報を随時更新してまいりますので、ブックマークに登録しておきましょう。



▲緊急・災害情報サイト

メール配信サービス

防災行政無線の放送内容や避難情報、気象情報は、メール配信による情報提供を行っています。確実に情報を得るために、登録していない人は、メール配信サービスに登録しましょう。



▲メール配信サービス登録

防災行政無線テレホンサービス

雨、風の影響により、防災行政無線の放送が聞こえない場合は、放送した内容を繰り返し聞くことができる防災行政無線テレホンサービスをご利用ください(24時間対応)。

フリーアクセス番号 ☎0800(800)0318 ※通話料金無料

災害時における避難所混雑状況などのリアルタイム配信

スマートフォンやパソコンから専用ホームページにアクセスすることで、避難所の開設状況や混み具合を地図上で確認することができます。「空いています」「やや混雑」「混雑」「満」の4段階で表示され、リアルタイムで更新されるため、コロナ禍における「密」を避けるうえでも、非常に有効です。



▲サービス利用はこちら

避難所における感染症対策

市では、感染症対策に万全を期すため、町内会・民生委員・児童委員・防災協力員・教職員・市職員で避難所開設・運営訓練を市内小・中学校及び総合福祉センター、第二福祉センター、市民会館で実施しています。

5月28日(金)に実施した志木第二小学校の訓練の様子から、避難所の体制がどのようになっているのかを把握していきましょう。



▲職員の説明を聞く参加者の皆さん

受付は第1から第3受付まで設置

第1受付

訪れた避難者に対し、非接触型体温計を使用し体温を計測後、問診票などを活用し、避難者の健康状態をチェックします。

チェック後、一般避難者(健康者)を第2受付に、濃厚接触者・発熱者は第3受付に、それぞれ誘導します。

第2受付・第3受付

第2受付では一般避難者に、第3受付では濃厚接触者・発熱者に、避難者カードを記入してもらい、その後、居住スペースに案内します。



▲第1受付の様子



▲濃厚接触者・発熱者役を第3受付に誘導している様子

居住スペースは3通りを想定

避難者数に応じて、居住スペースの確保は状況が変わります。区画は、3通りとも2m×2mの広さであり、1区画あたり4人で生活することを想定しています。



①パーティションの設置



②マルチシートの設置



③養生テープによるスペース設置

いざという時のために、準備を!



防災危機管理課
新井主事

安全に避難するためには、避難所の体制はもちろん、皆さまの日頃からの準備も必要です。家族、友人との会話でも、防災について話し合い、いざという時のために準備をしてください。

また、災害時は情報収集が重要です。志木市緊急・災害情報サイトとメール配信サービスの登録はもちろん、災害時に避難所の混雑状況などをリアルタイムに配信するサービスも登録しておくとい良いでしょう。

災害は事前準備が勝負です。今から準備をはじめましょう。



主な支援策のご案内

新型コロナウイルス感染症に関する市や国などが取り組む主な支援策をご案内します。
詳細は、市ホームページまたは、各問合せ先にお問い合わせください。

問合せ先が志木市の支援策

※…地方創生臨時交付金対象事業

| 支援策 | 問合せ | 問合せ |
|------------------------|---------------------------|---------------|
| 会計年度任用職員の採用(緊急雇用)※ | 人事課 | 内線2116 |
| プレミアム付商品券※(発行:志木市商工会) | 産業観光課 | 内線2161 |
| 志木市医療機関等における感染症対策支援金※ | 健康政策課 | 内線2471 |
| 新型コロナウイルス感染症生活困窮者自立支援金 | 共生社会推進課 | 内線2493 |
| | 社会福祉協議会 | ☎048(485)1177 |
| 住居確保給付金(相談9時~16時、予約優先) | 基幹福祉相談センター | ☎048(456)6021 |
| フードバンク事業(食料支援)※ | 基幹福祉相談センター | ☎048(456)6021 |
| 介護保険料の減免 | 長寿応援課 | 内線2425 |
| 子育て世帯生活支援特別給付金 | 子ども支援課 | 内線2445 |
| 求職活動期間の保育料の補助※ | 保育課 | 内線2451 |
| 新型コロナウイルス感染症ワクチン接種 | 新型コロナウイルス感染症ワクチン 接種支援室 | ☎048(486)2950 |
| 国民健康保険税の減免 | 保険年金課 | 内線2462 |
| 傷病見舞金・傷病手当金の支給(国民健康保険) | 保険年金課 | 内線2462 |
| 後期高齢者医療保険料の減免 | 保険年金課 | 内線2470 |
| 傷病手当金の支給(後期高齢者医療保険) | 保険年金課 | 内線2470 |
| 国民年金保険料の納付困難時の臨時特例手続き | 保険年金課 | 内線2466 |

問合せ先が国や県などの支援策

| 支援策 | 問合せ | 問合せ |
|-------------------------|------------------------------------|---------------|
| 新型コロナワクチンに関する国への問合せ窓口 | 厚生労働省新型コロナワクチン コールセンター | ☎0120(761)770 |
| 新型コロナワクチンに関する医学的な相談窓口 | 埼玉県の専門相談窓口 | ☎0570(033)226 |
| 新型コロナウイルス感染症に関する電話相談 | 県民サポートセンター | ☎0570(783)770 |
| 受診先の確認・受診を迷う場合の電話相談 | 埼玉県受診・相談センター | ☎048(762)8026 |
| 生活福祉資金の特例貸付 | 社会福祉協議会 | ☎048(485)1177 |
| 月次支援金 | 月次支援金事務局相談窓口 | ☎0120(211)240 |
| 埼玉県感染防止対策協力金 | 埼玉県中小企業等支援相談窓口 | ☎0570(000)678 |
| セーフティネット保証(4号・5号) | 埼玉県信用保証協会 | ☎048(647)4716 |
| 危機関連保証 | | |
| 雇用調整助成金 | ハローワーク朝霞 | ☎048(463)2233 |
| | コールセンター | ☎0120(60)3999 |
| 新型コロナウイルス感染症対応休業支援金・給付金 | 新型コロナウイルス感染症対応休 業支援金・給付金コールセンター | ☎0120(221)276 |
| 国民年金・厚生年金保険料の納付や手続きなど | 川越年金事務所 | ☎049(242)2657 |



新型コロナワクチン接種のお知らせ

新型コロナウイルス感染症ワクチン接種支援室 ☎048(486)2950

60歳以上となる人（昭和36年4月1日生まれ）に接種券を送付しました。今後、8月末までに60歳未満の対象者へ接種券を送付する予定です。

新型コロナワクチン接種について

接種の対象者が拡大され、12歳以上となりました。新型コロナワクチン接種は、本人の意思と同意に基づいて接種を受けるものであり、強制ではありません。体調などを考慮のうえ、ご判断ください。

接種医療機関 市内22か所の医療機関で実施(非公開の医療機関を含む)

▼接種可能医療機関の一覧は市ホームページをご覧ください。

費用 無料

接種回数 2回(3週間の間隔を空けて接種)

▼原則、1回目と2回目の接種は同じ医療機関をご利用ください。

予約方法 電話やインターネットから予約できます。予約の際は必ず、お手元に接種券を準備してください。

①電話による予約:新型コロナワクチンコールセンター・予約センター ☎0570(003)990 ㊚0570(080)830

▼受付:毎日9時~17時 ▼聴覚障がい者のみFAXで受け付けます。

②インターネットによる予約:詳しくは、接種券に同封されている通知をご確認ください。

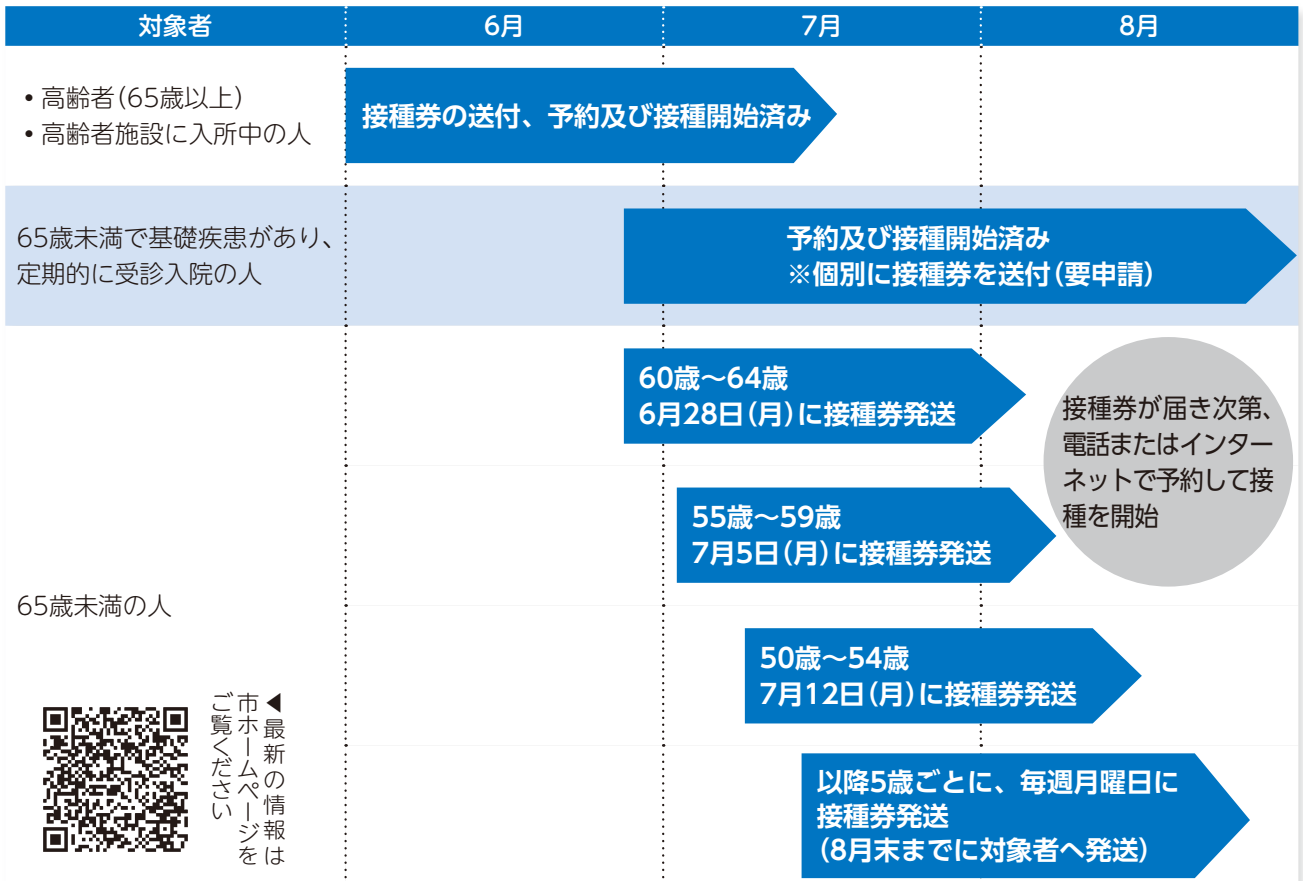


市ホームページ

国がおこなう大規模接種センターでの接種を希望する人で、接種券が届いていない人は、個別に接種券を送付しますので、新型コロナウイルス感染症ワクチン接種支援室にご連絡ください。

今後の接種スケジュール

令和3年6月7日現在



最新の情報
は市ホームページを
ご覧ください

※ワクチンの供給状況によって、予定が変更となる場合があります。

臨時福祉商品券を交付します

臨時福祉商品券事業推進室(共生社会推進課内) 内線2173

市では、新型コロナウイルス感染症により、市民生活に及ぼす経済的な影響を鑑み、令和3年度の住民税非課税世帯(令和2年中の収入)を対象として、1世帯あたり15,000円分の臨時福祉商品券を無料で交付します。

商品券の概要

対象世帯 令和3年1月1日時点で志木市に住民票があり、引き続き、8月1日時点において住民登録されており、令和3年度の課税状況(令和2年中の収入)が、次のすべてにあてはまる世帯

- ①生計が同一の世帯において、構成するすべての人が住民税非課税であること
- ②生計が同一の世帯において、課税者(他市を含む)の扶養を受けている者がいないこと
- ③生計が同一の世帯において、未申告の者がいないこと

▼未申告の場合はご相談ください。

▼8月上旬に、市から対象世帯へ申請書を送付しますので、必要事項を記入のうえ10月15日(金)までに返送してください。



▲詳しくは市ホームページをご覧ください

新型コロナウイルス感染症生活困窮者自立支援金

新型コロナウイルス感染症の長期化に伴い、総合支援資金などの特例貸付について、再貸付まで借り終わった世帯や、再貸付について不承認となった世帯など、一定の要件を満たす生活困窮世帯に対する支援策として、7月以降の申請月から3か月(最大30万円)支給します。

受付期間 7月1日(木)～8月31日(火)

支給額 単身世帯:6万円 2人世帯:8万円 3人以上世帯:10万円

問合せ 相談受付業務などの窓口業務について:社会福祉協議会 ☎048(485)1177

支給審査及び支給決定などの支給事務について:共生社会推進課 内線2493

全国どこの店舗でも「志木市粗大ごみ処理手数料納付券」が購入できるようになります

環境推進課 内線2315

粗大ごみの処分に必要な「志木市粗大ごみ処理手数料納付券」の購入先は、市役所やコンビニエンスストアなど市内のみに限られていましたが、新たに全国ではじめて、国内のセブン-イレブンの全店舗で購入ができるようになります。

開始時期 8月1日(日)から

拡大される購入場所 国内のセブン-イレブンの全店舗

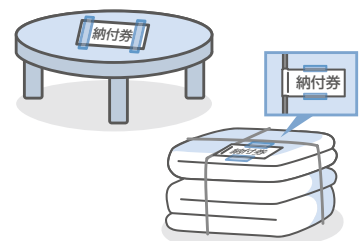
▼市内の購入先もこれまでと同様に購入できます。

購入方法 店内にあるマルチコピー機で画面を操作し、「志木市粗大ごみ処理手数料納付券」を選択して発券後、レジにて料金をお支払いください。

▼マルチコピー機の操作が不明な場合は、店内スタッフにお尋ねください。

注意 市内のセブン-イレブン店舗で、現在行っているレジでの「粗大ごみ処理手数料納付券」の対面販売は、12月31日(金)までで終了し、マルチコピー機だけの販売になります。

納付券の貼り方



▲納付券のミシン目の左側をテープで貼り付けてください。布団などの貼りにくいものはひもで縛り、ひもにはさんでください。

令和3年度志木市いろは健康ポイント事業 参加者追加募集！

健康政策課 内線2475

志木市独自の取組「いろは健康ポイント事業」は、現在約3,000人の市民の皆さんが参加しています。今年度から新たにスマートフォンアプリでの参加も可能になりましたので、ぜひご参加ください！

「いろは健康ポイント事業」ってどんな事業？

無償貸与された活動量計または専用アプリをダウンロードしたご自身のスマートフォンを携帯し、市内の公共施設や駅などに設置した専用端末にかざして歩数のデータを送信したり、市の指定する健康づくりプログラムへの参加や健診結果などの提出、さらに子どもの帰宅時間帯などにポイントが獲得できる事業です。貯まったポイントはお買物券と交換できるので、楽しみながら気軽に健康づくりがはじめられます。



埼玉県けんこう大使
カパル
©sbs.or.jp

募集人数 300人(申し込み多数の場合は抽選)

参加費用 無料(活動量計は無償で貸与します)

参加条件 活動量計で参加…次の①～③の条件をすべて満たす人
専用アプリで参加…次の①～④の条件をすべて満たす人



- ①40歳以上の市内在住者(昭和56年4月1日以前に生まれた人が対象です)
- ②参加期間中に行う健康関連のアンケート調査、活動量測定、筋力測定などに協力できる人
- ③10月15日(金)または16日(土)の計測会から、この事業に参加できる人
※計測会参加日から事業開始となります
- ④お財布ケータイ機能(NFC)に対応したスマートフォンを持っている人
※対応するスマートフォン…iPhone:iOS 11.0以上のiPhone7以降の機種
Android:OS 4.4以上(スマートフォンの設定からご確認ください)

申込方法

7月19日(月)から8月31日(火)までに、次のいずれかの方法でお申し込みください。

①インターネットで申し込む

市ホームページから専用フォームに入力



◀ 申込フォーム

②申込書で申し込む

市内公共施設に設置する申込書に必要事項を記入し、健康政策課(第1庁舎)へ提出(郵送・FAX可)
郵送先:〒353-8501 志木市中宗岡1-1-1 志木市役所健康政策課 いろは健康ポイント事業係
FAX:048(471)7092

※郵送の場合は、8月31日(火)の消印まで有効

③電話で申し込む

☎048(473)1111 内線2475 受付時間:9時～17時(土・日曜日、祝休日を除く)

※電話は混雑することが予想されますので、①・②の申込方法を推奨します。

⚠️ **すでにいろは健康ポイント事業に参加中の人は、今回の申込みは不要です。**

ご意見をお聞かせください



◀ 詳細は、市ホームページをご覧ください。

志木市民会館及び志木市民体育館再整備基本計画（素案）

市では、公共施設の適正な配置（施設の更新、統廃合など）について、サービスを低下させないように配慮しながら、志木市公共施設等マネジメント戦略及び志木市公共施設適正配置計画に基づき、具体的に進めています。

その一環として、建設から40年を経過し、老朽化が進行するとともに耐震性能が不足している市民会館及び市民体育館について、「市民会館用地における両施設の複合化」を基本的な方針とし、各利用団体から選出された市民の皆さんや、有識者などで構成した「志木市民会館及び志木市民体育館再整備基本計画策定検討委員会」において、複合化に向けた検討を行い、基本計画の素案を作成しました。この素案について皆さんのご意見をお寄せください。

募集期間 7月6日(火)～8月5日(木) (当日消印有効)

閲覧場所及び市民意見シートの配布場所 公共施設マネジメント推進室（第3庁舎）、柳瀬川駅前出張所、志木市役所出張所（仮設）、いろは遊学館、宗岡公民館、宗岡第二公民館、柳瀬川図書館、いろは遊学図書館、市民活動推進課（第2庁舎）、生涯学習課（第2庁舎）、市民会館、市民体育館

▼市ホームページから素案の閲覧及びダウンロードができます。

対象（意見を提出できる人） 市内に在住・在勤・在学する人及び事業者、納税義務者、意見公募手続きに係る施策などにつき利害関係がある人、各施設を利用する人

提出方法 所定の市民意見シートに必要事項を記入のうえ、直接持参、郵送、FAXまたはメールで公共施設マネジメント推進室へ

▼市ホームページ上に設けた専用フォームや市公式LINEから意見を投稿することもできます。

▼お寄せいただいた意見などを集約した概要とともに、意見に対する市の考え方を公表します。

▼匿名による意見の提出や電話または来庁による口頭での申し出は受付できませんのでご了承ください。

担当・問合せ 公共施設マネジメント推進室 内線2215 ☎ 048(472)3766 ✉ komane@city.shiki.lg.jp

志木市事業判定会の対象候補事業を募集します

秘書政策課 内線2216

市が実施する事業の改善や方向性を決定する際に「市民感覚」を取り入れることを目的に、事業の効果や必要性などを市民の皆さんが判定する事業判定会を実施します。

事業判定会とは

市民判定員が、対象事業の担当課と政策・財政担当課の意見交換を聞いたうえで、「事業担当課の計画どおり事業を進めて良い」「見直した方が良い」などの判定をします。

対象事業は、市民の皆さんから募集した対象候補事業と、市役所内で改善など議論のあった事業の中から、より改善に結びつく可能性がある事業を市長が選定し、決定します。

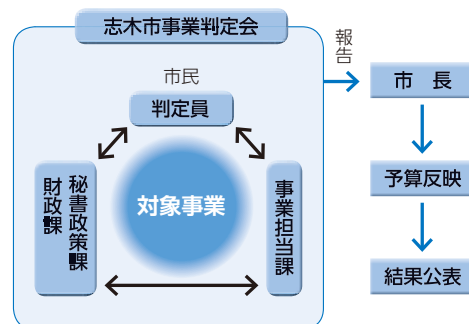
対象候補事業の募集

募集事業 志木市将来ビジョン実行計画（令和3年度～令和5年度）に掲載されている事業の中から、判定会で事業の実施方法や方向性などを議論してほしい事業

募集期間 7月1日(木)～8月31日(火) **対象（応募できる人）** 市内在住・在勤者

実行計画の閲覧方法 秘書政策課（第3庁舎）、市内各公共施設及び市ホームページで確認できます。

▼応募方法などの詳細については、市ホームページをご確認ください。



『市民とともに汗をかき、自ら磨き続ける努力を惜しまない職員』を募集します

人事課 内線2113

一般事務職(上級)と社会福祉士は、公務員試験と民間型試験(SPI3)のいずれかを選択できます。

第一次試験日 9月19日(日)

受験案内配布場所 7月1日(木)から8月10日(火)まで、市ホームページからダウンロードまたは人事課(第3庁舎)

申込み 7月21日(水)から8月10日(火)までに、市ホームページの電子申請・届出サービスから申込み

▼インターネットを利用できない人のみ郵送可(8月10日(火)必着)

その他 地方公務員法第16条に該当する人は受験できません。詳しくは、受験案内をご覧ください。



▲電子申請・届出サービス

職員採用試験 (令和4年4月1日採用)

| 試験区分 | 受験資格 | 募集人数 | |
|-------------------|--------------------------------------|--|-------|
| 一般事務職 | 上級(大卒程度) | 平成3年4月2日から平成12年4月1日までに生まれた人 | 10人程度 |
| | 中級(短大卒程度) | 平成12年4月2日から平成14年4月1日までに生まれた人 | |
| | 初級(高卒程度) | 平成14年4月2日から平成16年4月1日までに生まれた人 | |
| | 社会福祉士 | 平成3年4月2日から平成12年4月1日までに生まれた人で、社会福祉士資格を取得しているか、本年度取得見込みの人 | |
| 一般事務職 (障がい者対象) | ①上級(大卒程度) ②中級(短大卒程度) ③初級(高卒程度) | 障害者手帳の交付を受けている人で、下記受験資格を満たす人 ①平成3年4月2日から平成12年4月1日までに生まれた人 ②平成12年4月2日から平成14年4月1日までに生まれた人 ③平成14年4月2日から平成16年4月1日までに生まれた人 | 若干名 |
| 技術職(土木) | 上級(大卒程度) | 平成3年4月2日から平成12年4月1日までに生まれた人 | 若干名 |
| | 中級(短大卒程度) | 平成12年4月2日から平成14年4月1日までに生まれた人 | |
| | 初級(高卒程度) | 平成14年4月2日から平成16年4月1日までに生まれた人 | |
| 技術職(建築) | 上級(大卒程度) | 平成3年4月2日から平成12年4月1日までに生まれた人 | 若干名 |
| | 中級(短大卒程度) | 平成12年4月2日から平成14年4月1日までに生まれた人 | |
| | 初級(高卒程度) | 平成14年4月2日から平成16年4月1日までに生まれた人 | |
| 保健師 | 上級(大卒程度) | 平成3年4月2日から平成12年4月1日までに生まれた人で、保健師資格を取得しているか、本年度取得見込みの人 | 若干名 |

志木市職員座談会

市役所を志望する皆さんが仕事の魅力や職場の雰囲気などについて、職員に直接聞くことができる機会です。

とき 7月17日(土) 9時～ **ところ** 市役所(第2庁舎)

対象 令和3年度志木市職員採用試験の受験希望者(本人に限ります) **定員** 約30人(先着順)

申込み 7月1日(木)から13日(火)までに、市ホームページの電子申請・届出サービス【『市役所職員に聞いてみよう!』参加申込み】からお申し込みください。

【緊急雇用】会計年度任用職員を募集しています

市では、新型コロナウイルス感染症の影響により内定を取り消された人や失業した人、アルバイト先の休業などで生活に困窮する大学生などへの支援として、令和4年3月31日までを任期とする会計年度任用職員(非常勤職員)を当面の間、随時募集しています。

勤務内容 市役所各課にて事務作業、窓口での接客、電話対応など

応募資格 以下の①、②のいずれにも該当する人

①市内在住の人 ②新型コロナウイルス感染症の影響により内定を取り消された人または失業した人など

申込み 市ホームページにある【緊急雇用】会計年度任用職員登録申込書(令和3年度登録)を記入のうえ、持参または郵送で人事課(第3庁舎)へ

志木市長選挙の結果をお知らせします

志木市長選挙の投票が6月13日(日)に行われ、香川武文さんが当選しました。

投票率/34.5% 当日有権者数/61,813人 投票者数/21,324人

有効投票/21,066票 無効投票/258票

結果/香川 武文 16,474票(当選) 中山 智美 4,592票

問合せ 選挙管理委員会事務局 内線2851



香川 武文さん

地震や大雨に備えて住まいや宅地などの点検をしましょう

建築開発課 内線2534

近年、地震や大雨により、各地でがけ崩れやブロック塀の倒壊など、周囲に大きな影響を与える宅地災害が発生しています。土地の所有者は、宅地を常に安全な状態に維持するよう努めなければなりません。所有する土地のがけ崩れなどが原因で人命や建物などに被害が生じた場合には、管理責任を問われかねません。

宅地災害を防ぐためには、日頃から所有する土地や周辺の擁壁、ブロック塀などの安全点検を行い、適切な処置をしておくことが大切です。台風シーズンの前に安全点検をしましょう。

役立つマニュアルを公開中！

擁壁の危険度を知りたい場合や宅地災害の未然防止に関するマニュアル、ブロック塀などの安全対策についての情報を国土交通省ホームページからご覧になれます。ぜひご活用ください。



▲我が家の擁壁
チェックシート



▲我が家の宅地
安全マニュアル

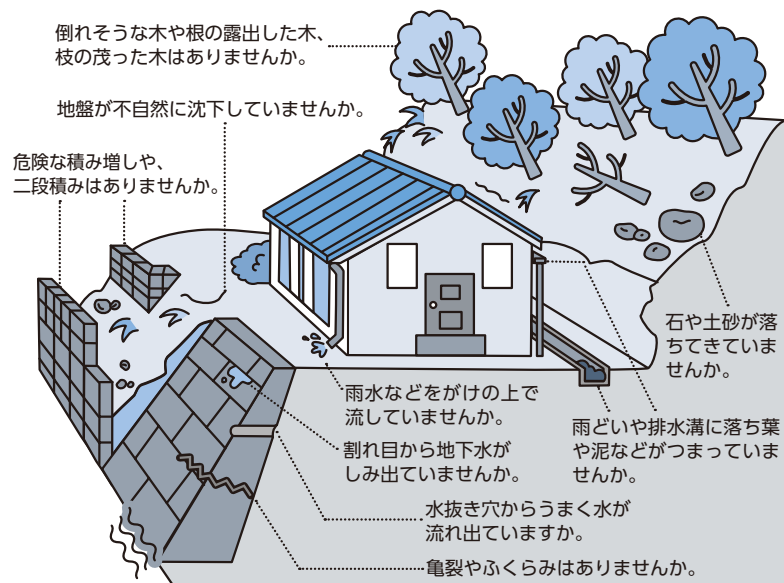


▲ブロック塀などの
安全対策について

不安な点が見つかったときは？


擁壁チェックシートや宅地安全マニュアル、下図の安全点検のポイントを確認し、擁壁やブロック塀などについて不安な点があれば、まずは、専門家(一級建築士など)へ相談することをおすすめします。

安全点検のポイント



命を守る補助金があります

倒壊の危険が高いといわれている個人住宅や分譲マンションの耐震診断、耐震改修工事などを行う場合に、補助金が利用できます。また、危険ブロック塀などの撤去・改修工事への補助金もありますので、ご利用ください。詳しくは広報しき6月号と同時配布したリーフレットをご覧ください。詳しくは広報しき6月号と同時配布したリーフレットをご覧ください。詳しくは広報しき6月号と同時配布したリーフレットをご覧ください。詳しくは広報しき6月号と同時配布したリーフレットをご覧ください。

 新型コロナウイルス感染症の状況により、イベントなどが中止・延期となる場合があります。詳しくは、市ホームページなどをご覧ください。

募集

志木市景観計画改定に向けたワークショップの参加者募集

市では、魅力ある街づくりを目指し、志木市景観計画の改定に着手します。そこで、市民の皆さんに景観について考えていただき、志木市景観計画に反映させるワークショップの参加者を募集します。

日 8月21日(土)、9月18日(土)

場 ワークショップ参加者へ通知

対 市内在住で満20歳以上の人

定 若干名

▼ 応募が多い場合は書類選考を実施

申 7月12日(月)から23日(金)までに郵送または直接、建築開発課(第2庁舎)へ

▼ 応募用紙は、建築開発課、柳瀬川駅前出張所、志木市役所出張所(仮設)で配布、市ホームページからダウンロード可

▼ 郵送の場合、7月23日(金)消印有効

問 建築開発課 内線2534

市民文化祭参加者募集

市内で文化活動をしている皆さん、日頃の成果を発表しませんか。

日 10月29日(金)~31日(日)

場 いろは遊学館、市民会館

対 市内に活動拠点を置き、文化活動をしている人

申 7月1日(木)から23日(金)までに、所定の参加申込書に記入のうえ、直接、生涯学習課(第2庁舎)、いろは遊学館、宗岡公民館、柳瀬川図書館、総合福祉センター、柳瀬川駅前出張所へ

問 生涯学習課 内線3131

「8020よい歯のコンクール」の参加者募集

審査日 7月29日(木)

場 朝霞市立総合体育館メインアリーナ

対 次の①と②の両方に該当する人

①市内在住の80歳以上(令和3年4月1日時点)で、自分の歯が20本以上ある健康な人

②過去に当コンクールで表彰歴のない人

主 朝霞地区歯科医師会

申 7月1日(木)から21日(水)までに電話または直接、健康増進センター、朝霞地区歯科医師会へ

問 健康増進センター ☎048(473)3811

朝霞地区歯科医師会 ☎048(465)2244

荒川図画コンクール作品募集

河川美化、愛護の意識や河川への意識を啓発することを目的に荒川の風景画を募集します。

入賞者には応募作品をスタンドにして贈呈しますので、ぜひご応募ください。

題材 荒川流域の川やダム風景

応募期間 7月1日(木)~9月15日(水)

対 小学生

申 荒川上流河川事務所ホームページ「令和3年度荒川図画コンクール」をご覧ください。

問 荒川図画コンクール実行委員会事務局(荒川上流河川事務所調査課) ☎049(246)6360

HP https://www.ktr.mlit.go.jp/arajo/arajo_index031.html



▲荒川上流河川事務所
ホームページ

完全個別なのに通い放題の塾

浦上松陰塾



無料体験実施中!
お問い合わせください。

志木市上宗岡5-20-30

☎0120-792-808

showin@uragami-juku.com

<https://showin-juku.jp/uragami/>



・不用品・粗大ごみの処分
・お部屋の中のお片づけ
(生前整理・遺品整理)

明朗な会計

女性も安心

大村商事株式会社

OHMURA 志木市下宗岡2-18-20

www.ohmura.info 大村商事 総務

0120-538-113



⚠ 新型コロナウイルス感染症の状況により、イベントなどが中止・延期となる場合があります。詳しくは、市ホームページなどをご覧ください。

募集

ファミリー・サポート・センター会員募集

子育ての援助を受けたい人(お願い会員)と援助を行う人(まかせて会員)の会員組織です。センターが条件や要望にあった会員同士を紹介し、子育ての援助をしてほしい人の家庭を支援します。

● お願い会員入会説明会

日 7月9日(金)・17日(土)、8月6日(金)・21日(土)
10時～11時

▼ 1回の受講で登録できます。

▼ 出席できない場合はご相談ください。

▼ まかせて・両方会員の講習会は、11月を予定しています。

場 いろは遊学館

対 市内在住・在勤の人

持 保護者の写真2枚(縦3cm×横2.5cm、スナップ写真可)

保 あり(要事前申込み)

申問 各日程の前日13時までに、電話でファミリー・サポート・センター(子ども支援課内)へ

☎048(473)1125

第3回おひとり様音楽会観覧者募集

日 8月1日(日) 13時30分～16時

場 いろは遊学館

対 どなたでも

定 40人

申問 7月20日(火)までに直接、いろは遊学館へ

☎048(471)1297

成人式実行委員募集

活動期間 9月下旬～令和4年2月

▼ 成人式は令和4年1月10日(月)開催予定

内 成人式の企画・運営

対 新成人(平成13年4月2日～平成14年4月1日生まれ)

定 10人程度

申問 8月27日(金)までに、生涯学習課(第2庁舎)へ
内線3141



▲令和2年度成人式実行委員の皆さん

朝霞地区交通安全協会志木支部員募集

朝霞地区交通安全協会とは、交通マナーの向上を図ることにより、交通事故のない安全で明るい地域社会をつくることを目的に活動している団体です。

内 各季の交通安全運動などの期間中における街頭指導、啓発活動、広報活動、夏祭りの交通警備など

▼ 活動はボランティア(無償)で、ボランティア保険に加入します。

▼ 制服・制帽などの物品は貸与します。

対 市内に在住する70歳未満の交通安全協会会員で、心身ともに健康で5年以上活動を継続できる人(男女問わず)

申問 都市計画課(第2庁舎) 内線2540

市民葬儀委託指定葬儀社
M 宗岡セレモニー
(宗岡セレモニーホール内)

お見積もり相談は
いつでも お気軽にどうぞ 保冷安置室有

「宗岡」バス停下車 徒歩2分
志木市下宗岡 2-21-32

048-483-5066
www.munekaseremo.com

親切第一・市民葬儀

安心 ◎冷蔵安置室→無料
◎寝台車→24時間手配

サンレイ
志木市上宗岡 1-18-32
0120-030-530

イベント

朝霞駐屯地納涼大会中止のお知らせ

例年7月に開催している朝霞駐屯地納涼大会は、新型コロナウイルス感染症の感染状況予測が困難であるため、開催を中止します。ご理解のほどよろしくお願い致します。

問 朝霞駐屯地広報班 ☎048(460)1711

国指定重要有形民俗文化財 「志木の田子山富士塚」公開日(登山日)

日 7月1日(木)・4日(日)・7日(水)・12日(月)・15日(木)・18日(日)・21日(水)・24日(土)・27日(火)・30日(金)、8月2日(月)・5日(木)・9日(月)
 10時～15時

▼天候や塚の状態によって、公開が中止になる場合があります。

場 田子山富士塚(敷島神社境内)

主問 田子山富士保存会(志木市商工会館内)

☎048(471)0049

▼説明ガイドを希望する場合は、ご連絡ください。



お部屋のリフォームしませんか？

張替のご用命はぜひ！ 当店へ
 襖、障子、壁紙(クロス)
 床 (クッションフロア・ジュウタン)

吉田表具店

TEL 472-9514

090-8589-3442

志木市中宗岡2-17-41

おやこひろば・さんまあるカフェ

毎回楽しいプログラムを用意しています。詳しくは、NPO 法人志木子育てネットワークひろがる輪ホームページをご確認ください。

日 7月16日・30日、8月6日・13日の各金曜日
 10時30分～14時30分

場 ふれあい館「もくせい」

対 子育て中の親子

定 各7組(先着順)

主 NPO 法人志木子育てネットワークひろがる輪

申 当日の10時から14時までに電話で、NPO 法人志木子育てネットワークひろがる輪へ

☎080(6800)4835

HP https://hirogaruwa.com/support_place/sanmaaru/

問 子ども支援課 内線2442

シリーズお宝発見講座 第2回「志木駅周辺の景観と市境」

日 7月25日(日) 9時30分～12時

場 集合・解散場所：志木駅東口駅前広場

内 志木駅東口駅前広場の複雑な市境～東上稲荷道～駅周辺の五体のカッパ群～ペDESTリアンデッキからの景観(池田要氏の切り絵・樹木・商業ビル)～出口の野火止用水分岐路～志木駅南口の市境(住居表示と地番)～「新座市大字志木」の住居表示

▼当日、朝の検温実施、マスクの着用をお願いします。

対 一般成人

定 10人(先着順)

費 無料

持 筆記用具

申問 7月10日(土)から23日(金)までに電話または直接、いろは遊学館へ

☎048(471)1297

あなたの不安を安心に



上野税理士事務所

TEL 048-472-4802

「税」に関する事、ご相談承ります

志木市館 2-6-11 304A <http://utf.tkcfnf.com>

⚠ 新型コロナウイルス感染症の状況により、イベントなどが中止・延期となる場合があります。詳しくは、市ホームページなどをご覧ください。

イベント

中学生のためのはじめてのアコースティックギター体験(全7回)

- 日 8月1日(日)・3日(火)～6日(金)・8日(日)・9日(月)
18時～19時
- ▼ 8月1日(日)のみ13時30分～16時30分
- 場 いろは遊学館
- 対 市内在住・在学の中学生
- 定 3人
- ▼ 抽選の場合は、全日程出席できる人を優先
- ▼ ギターは貸し出し可
- 講 いろは遊学図書館長
- 申 7月23日(金)までに、電話、メールまたは直接、いろは遊学館へ
- ▼ メールの場合、件名に「ギター体験希望」、本文に名前、住所、学年、ギター貸与の有無、保護者承諾の有無、全日程出席の可否を入力してください。
- 問 いろは遊学館
☎048(471)1297
✉iroha-y@city.shiki.lg.jp

ミュージカル「眠れる森の美女」

- 世界中の子ども達に愛される「眠れる森の美女」。
100年の眠りの中で見た夢によって、心の美しさを目覚める王女の物語をオリジナル創作ストーリーでお届けします。
- 日 8月1日(日) 14時30分開演(13時45分開場)
- 場 市民会館
- 対 どなたでも
- ▼ 3歳未満は大人1人につき1人膝上鑑賞無料、座席が必要な場合は有料

▼ 新型コロナウイルス感染症の感染拡大防止のため、席の間隔を空けて販売します。

チケット 好評発売中

費 2,800円(大人)、1,800円(3歳以上中学生以下)

主 (公財)志木市文化スポーツ振興公社、劇団東少

問 市民会館 ☎048(474)3030



文化財を見に行こう

● 市指定文化財「旧村山快哉堂」(中宗岡5-1)

明治10年建築の土蔵造りの建物内を見学できます。

開館日 金・土・日・月曜日 10時～16時

問 旧村山快哉堂 ☎048(474)5411

● 郷土資料館(中宗岡3-1-2)

歴史資料や民俗資料を展示しています。

開館時間 9時30分～16時30分

休館日 月曜日

問 郷土資料館 ☎048(471)0573

● 埋蔵文化財保管センター(柏町1-20-19)

市内で出土した土器や石器などを展示しています。

開館時間 9時～17時

休館日 土・日曜日、祝休日

問 埋蔵文化財保管センター ☎048(473)8157

相続

遺言

後見

～お気軽にご相談ください～

松島行政書士事務所 行政書士 松島 明子

☎048-424-4171

☎080-3431-6033

http://www.matsu-gyosei.com/

〒353-0003 志木市下宗岡4-16-10

営業時間 9:00～17:00 ○土日祝日等○時間外要相談

相続・贈与・遺言書作成

不動産登記・会社設立・商業登記
過払い金請求・裁判所関係書類作成

三浦司法書士事務所

司法書士 三浦和子

☎048(471)5559

相談無料 お気軽にご相談ください

営業時間 平日9:00～17:00

〒353-0004 志木市本町一丁目4番23号

日…とき 場…ところ 内…内容 対…対象 定…定員(原則、申込み多数の場合は抽選) 費…費用(記入のないものは無料) 講…講師
持…持ち物 主…主催 期…申込期間 保…保育 申…申込み 問…問合せ F…FAX E…Eメール HP…ホームページ

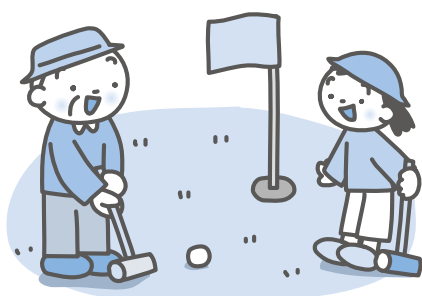
夏休み映画会

- 日 8月7日(土) 10時～11時
- 場 宗岡公民館
- 内 「風船旅行で大冒険」、「チロの木大きくなあれ」
- 対 幼児から小学生
- 定 30人(先着順)
- 申 不要
- 問 宗岡公民館 ☎048(472)9321

講座

市民パークゴルフ研修会

- 日 7月11日(日) 9時30分～(雨天中止)
- ▼受付:9時から
- 場 秋ヶ瀬運動公園パークゴルフ場
- 内 ルール説明講習会后、1Rプレー(A、Bコースでプレー)
- 対 市内在住の小学5年生以上の人、志木パークゴルフ会員
- 定 60人(先着順)
- 費 無料
- 申 直接、秋ヶ瀬スポーツセンターまたは生涯学習課(第2庁舎)へ
- 問 秋ヶ瀬スポーツセンター ☎048(473)4360
生涯学習課 内線3134



厚生労働大臣認定キャリアコンサルタント養成講習・無料説明会

- 新しく国家資格となった将来有望な「キャリアコンサルタント」資格の養成講習の説明会を Zoom で開催します。
- 日 7月11日(日) 16時～17時
 - 7月13日(火) 18時30分～19時30分
 - 7月21日(水) 13時～14時
 - ▼自宅から Zoom でご参加ください。
 - 対 どなたでも
 - 費 無料
 - 講 柴田 郁夫さん(職業訓練実施施設代表)
 - 主 (一社)地域連携プラットフォーム
 - 申問 各日程の前日までに、志木サテライトオフィスへ ☎048(476)4600

サロン・ド・もくせい

- 日 7月16日(金) 14時30分～15時30分
- 場 ふれあい館「もくせい」(志木第四小学校北校舎内)
- 内 夏の脱水予防のコツ「ミネラルと水分のおいしいとり方 & しそジュースの作り方」
- 定 10人(先着順)
- 費 500円
- 講 しょく(食・職)場づくりサポーター
- 主 しょく(食・職)場づくりサポーター(アドバイザー:ハウス食品グループ本社株式会社)
- 申 7月13日(火)までに電話で、ふれあい館「もくせい」へ ☎048(473)8621
- 問 健康政策課 内線2471

出会いをつなく
志木「縁結び」結婚相談所

入会金・登録料 40,000円
月会費 5,000円

埼玉県志木市下宗岡 2-21-32
株式会社 宗岡(宗岡セシモニーホール内)
携帯:070-3525-1833(金子)
HP:https://shiki-enmusubi.com

詳しくはHPをご覧ください。お電話でも承ります。

NR 株式会社 日本仲人連盟 加盟

お家のことならお任せください

お見積無料・即日対応
安心できる増改築相談員
火災保険・介護保険適応

お困りごとございませんか?
・屋根・塗装・防水・外構・大工・内装
・各種リフォーム工事、その他ご相談承ります。

平成建設
埼玉県志木市中宗岡 2-17-44-201
TEL/FAX 048-234-9404



講座

科学あそび「DNA ってなんだろう」

- 日** 7月22日(木) 14時～16時
- 場** 宗岡公民館
- 内** DNA ってなんだろう～DNA をとりだそう、二重らせんストラップをつくらう～
- 対** 小学生
- 定** 20人(先着順)
- 講** 坂口 美佳子さん(科学読物研究会)
- 持** えんぴつ、はさみ、汚れても良いタオル、すりばちとすりこぎ(小さいもので可)
- 申** 7月19日(月)までに電話または直接、宗岡公民館へ
- 問** 宗岡公民館 ☎048(472)9321

【志木市×ハウス食品グループ】 しょく(食・職)場づくり講座

しょく(食・職)場づくりサポーターが新しい生活様式にあわせて志木市の魅力と旬のおいしさをお伝えする講座です。

- 日** ①7月25日(日) 12時30分～14時
②7月30日(金) 10時30分～12時、13時～14時30分
③8月6日(金) 10時30分～12時、13時～14時30分
- 場** いろは遊学館
- 内** ①夏の脱水予防！ミネラルがおいしくとれるジュースづくり & 田子山富士塚のおはなし
②親子で考えるSDGs フードロス削減！「冷蔵庫ストック野菜で本格スパイスカレーづくり」
③志木の四季を楽しむ♪「夏野菜で変わりそうめんづくり」親子でも楽しめます！
- ▼①は講座終了後、田子山富士塚へご案内します(ガイド付)。
- ▼②③は1日2回同内容で実施

- 対** どなたでも
- 定** 各10人
- 費** 1回1,000円
- ▼次回利用できる割引券(はじめて参加の人のみ)と調理品のお土産つき
- 講** ハウス食品グループ本社社員、しょく(食・職)場づくりサポーター
- 申** 各講座の1週間前までに、氏名、性別、年齢、連絡先、お住まい、参加希望日を記入のうえ、メール、FAXまたは申込フォームでハウス食品グループ本社株式会社へ
- E** h-watanabe@housefoods.co.jp
- F** 03(5211)6030
- 問** ハウス食品グループ本社株式会社新規事業開発部(担当：渡邊) ☎080(6111)4881
健康政策課 内線2471



◀ 申込フォーム

みんなの食生活講座

- 日** 7月27日(火) 10時～13時
- 場** 総合福祉センター
- 内** 「がんを防ぐ腸活のススメ」テイクアウトの料理教室、手づくり水キムチほか
- 対** 市内在住の人
- 定** 16人
- 費** 500円(食材料費など)
- 持** エプロン、マスク、三角巾またはバンダナ、手ふきタオル、ふきん、筆記用具
- ▼持ち帰り容器は市で用意します。
- 申問** 7月13日(火)までに電話または直接、健康増進センターへ ☎048(473)3811

「庭木1本から剪定いたします」

あきら造園

「お庭、ガーデニングの事なら何でも、お気軽にご相談ください」

- ◆一般造園施工管理技士
- ◆一般造園技能士 ◆樹木医

代表 伊東 晃

埼玉県富士見市針ヶ谷2-11-2

☎0120-028-350

樹木の剪定・伐採・草刈・植木のお手入れ等
気軽にお申し付け下さい。

お見積もりは無料です。

例：樹高3m 3,000円 草刈1㎡ 200円

グリーンスペース(株)
TEL048-424-3928
FAX048-424-3982

〒351-0023 朝霞市溝沼5-15-9
ホームページ
http://www.greenspaceld.info

日…とき 場…ところ 内…内容 対…対象 定…定員(原則、申込み多数の場合は抽選) 費…費用(記入のないものは無料) 講…講師
持…持ち物 主…主催 期…申込期間 保…保育 申…申込み 問…問合せ F…FAX E…Eメール HP…ホームページ

楽しくクッキング

日 7月31日(土) 10時～12時
場 宗岡公民館
内 フルーツサンド&ハンバーガーを作ろう
対 小学生
定 10人(先着順)
費 500円(材料費)
講 サークル食彩会
持 エプロン、三角巾、マスク、おてふき
申問 7月10日(土)から参加費を持参のうえ、直接、宗岡公民館へ ☎048(472)9321



夏休み食品サンプル作り教室

日 8月1日(日)
①10時～12時、②13時30分～15時30分
場 いろは遊学館
内 ①かき氷 ②たこ焼きそば
対 小学生(1～3年生は親子での参加)
定 各10人(先着順)
費 1,000円
講 渡辺 敬子さん(Fake Food Cooking 主宰)
持 エプロン、筆記用具、飲み物、作品を持ち帰る袋
▼汚れてもよい服装でお越しください。
申問 7月10日(土)から24日(土)までに電話または直接、いろは遊学館へ
☎048(471)1297

おやこの食育教室

日 8月5日(木) 9時～13時
場 いろは遊学館
内 食品パッケージを見てみよう!
メニュー 揚げないチキンナゲットほか
対 市内在住の小学生と保護者
定 10組(先着順)
費 保護者：300円(資料代込) 子ども：100円
持 エプロン、マスク、三角巾またはバンダナ、手ふきタオル、ふきん、筆記用具
▼持ち帰り容器は市で用意します。
主 志木市食生活改善推進員協議会
申問 7月30日(金)までに電話または直接、健康増進センターへ
☎048(473)3811

健康Step up講座

～今日からはじめる第一歩～

日 8月19日(木) 9時45分～11時30分
場 健康増進センター
内 健康講話と「骨盤リセットエクササイズ」
対 市内在住の人
定 30人
申問 7月1日(木)から8月5日(木)までに電話または直接、健康増進センターへ ☎048(473)3811



市民葬指定葬儀社
葬儀は信用と信頼の(株)アトラス
 安心価格の「志木市民葬」「家族葬」のご提案
24時間対応 0120-40-1059
 事前相談・見積無料。
家族葬ホール・霊安室完備
 朝霞市浜崎3-17-30 **志木アトラス** で検索
www.atlas-sougi.co.jp

安心と信頼のJA葬祭
JAあさか野 ライフサービス
24時間対応
市民葬指定
 朝霞市・志木市
 和光市・新座市
24時間 良く供養
0120-24-4994
 借別の儀式にまごころこめて・・・
 葬祭のことならJAあさか野ライフサービスにお任せください!!
 病院のお迎えから、葬儀までサポートいたします。
 〒351-0011 埼玉県朝霞市本町1-7-5 **JAあさか野** 066

講座

夏休み親子経済講座「ショッピングモール チャレンジ大作戦」を開催

ショッピングモールの経営をテーマに、お金の循環についてボードゲームを使いながら楽しく学びます。

「どんなお店が繁盛するか」「お金をどう集めるか」など、経済の仕組みについて学びます。チームで協力して、魅力的なショッピングモールの完成を目指しましょう。

日 8月21日(土) 10時～12時

場 市民会館

対 小学4～6年生とその保護者

▼ 兄弟・姉妹の同席も可能ですので、ご相談ください。

定 15組(先着順)

費 無料

講 梅窪 芳彦さん(一社)日本経済教育センター

持 筆記用具

申 8月20日(金) 12時までに、電話または FAX で産業観光課へ

問 産業観光課 内線2166 F 048(474)7009

今からはじめよう! フレイル予防～健康長寿のまちづくり～

フレイル研究の第一人者である飯島勝矢さんが、フレイルとは何か、今からできる予防について講演します。

日 8月25日(水) 13時30分～15時30分

▼ 受付：12時50分から

場 市民会館

対 市民

定 300人(先着順)

費 無料

講 飯島 勝矢さん(東京大学高齢社会総合研究機構機構長)

申 7月12日(月)から8月18日(水)までに電話または直接、長寿応援課(第1庁舎)へ

問 長寿応援課 内線2424



健康

後期高齢者医療被保険者証を更新します

令和4年7月31日まで有効の新しい後期高齢者医療被保険者証を7月中旬以降に郵送します。

8月1日以降に医療機関を受診する際は、必ず新しい被保険者証を提示してください。

古い被保険者証は、個人情報が変わらないようして破棄してください。

問 保険年金課 内線2476

後期高齢者医療健康診査・人間ドック

後期高齢者医療の被保険者は、健康診査か人間ドックを受けられます。定期的に受診し、自らの健康状態を確認しましょう。

▼ 年度内に受診できるのは健康診査か人間ドックどちらか一方のみ

● 健康診査

費 無料

申 受診する医療機関へお申し込みください。

● 人間ドック

費 5,000円

▼ 市指定の医療機関で受診する場合、受診時に医療機関でお支払いください。

▼ 市指定の医療機関以外で受診した場合、検査項目に応じた費用補助が受けられますので、お問い合わせください。

申 受診する医療機関へ申し込みを行った後、保険年金課(第1庁舎)、柳瀬川駅前出張所、志木市役所出張所(仮設)で人間ドックの申請手続きをしてください

● 共通

日 7月1日(木)～令和4年3月31日(木)

▼ 新型コロナウイルス感染症の影響により、実施期間などが変更になる場合があります。実施日及び内容については、医療機関へお問い合わせください。

対 後期高齢者医療に加入している人(原則75歳以上)

▼ 実施医療機関、申し込み方法などの詳細は、健康診査受診券に同封の「後期高齢者医療の健康診査実施についてのお知らせ」をご確認ください。

問 保険年金課 内線2476

日…とき 場…ところ 内…内容 対…対象 定…定員(原則、申込み多数の場合は抽選) 費…費用(記入のないものは無料) 講…講師
持…持ち物 主…主催 期…申込期間 保…保育 申…申込み 問…問合せ F…FAX E…Eメール HP…ホームページ

令和3年度健康長寿歯科健診

埼玉県後期高齢者医療広域連合では、前年度中に75歳または80歳を迎えた被保険者を対象に、健康長寿歯科健診を実施します。

日 7月1日(木)～令和4年1月31日(月)

対 次のいずれかに該当し、後期高齢者医療被保険者証をお持ちの人

①昭和15年4月2日から昭和16年4月1日までに生まれた人

②昭和20年4月2日から昭和21年4月1日までに生まれた人

主 埼玉県後期高齢者医療広域連合

申 詳しくは、6月下旬に送付した受診案内をご覧ください

問 埼玉県後期高齢者医療広域連合給付課

☎048(833)3130

国民健康保険加入者の限度額適用(標準負担額減額)認定証の申請

限度額適用(標準負担額減額)認定証を医療機関の窓口で提示することで、1か月の入院や外来診療における保険適用分の自己負担額が限度額までとなります。

また、住民税非課税世帯の人は、入院時食事代の標準負担額が減額になります。

令和3年度限度額適用(標準負担額減額)認定証が必要な人は申請してください。

対 70歳未満の人及び70歳以上75歳未満の現役並み I・II、市民税非課税世帯の人

持 身分証明書

申 7月1日(木)から申請書を記入のうえ、保険年金課(第1庁舎)へ

▼ 申請書は、保険年金課、柳瀬川駅前出張所、志木市役所出張所(仮設)で配布、市ホームページからダウンロード可

▼ 認定証のお渡しは7月19日(月)以降になります。

問 保険年金課 内線2474

子宮頸がん・HPV併用検診の償還払い制度

朝霞地区4市(志木・朝霞・和光・新座市)以外の医療機関で受診した場合でも、市で受診する場合と同等の補助を受けることができます。

対 20歳以上で受診資格のある女性

償還払い額

子宮頸がん検診：受診料金から700円を除いた額(6,450円を限度)

子宮頸がん HPV 併用検診：受診料金から1,300円を除いた額(11,460円を限度)

▼ 保険診療は対象外です。

申 領収書(原本)、検診結果票(コピー可)、振込先口座のわかるもの、受診券(HPV 併用検診のみ)

▼ 検診を受けた日から1年以内に健康政策課(第1庁舎)へ申請してください。

問 健康政策課 内線2464

子宮頸がん、乳がん及び大腸がん検診の無料化事業

実施期間 7月1日(木)～令和4年2月28日(月)

対 子宮頸がん検診(女性)：20歳、25歳

乳がん検診(女性)、大腸がん検診：40歳、45歳、50歳、55歳、60歳

▼ 令和3年4月1日現在、該当年齢になる市内在住者が対象

▼ 6月下旬に対象者へクーポン券を送付しています。

持 クーポン券、保険証

● 対象者のうち、4月1日以降すでに受診した人

検診を受けた日から1年以内の申請で、自己負担額を補助します。

▼ 市と契約している医療機関の検診内容に限ります。

▼ 保険診療は対象外です。

問 健康政策課 内線2464

がんワンストップ電話相談

働くがん患者さんの治療と仕事の両立を支援するため、複数の専門職による相談会を開催します。

日 7月8日(木)・21日(水)、8月6日(金)・25日(水)、9月9日(木)・22日(水)、10月8日(金)・19日(火)
18時15分～20時30分

▼ 事前予約制、最終受付20時

▼ 11月以降も月に2回実施予定

対 県内在住・在勤の就労中のがん患者

▼ 休職中も含む

費 無料

講 看護師、医療ソーシャルワーカー、両立支援促進員など

主 県疾病対策課

申 電話、メールまたは県ホームページから県疾病対策課へ

問 県疾病対策課 ☎048(830)3651

E a3590-06@pref.saitama.lg.jp



健康

2回目の麻しん風しん混合(MR)ワクチン 定期接種は、お済みですか？

麻しん風しん混合(MR)ワクチンの予防接種は、1回の接種では免疫が不十分となる可能性があるため、2回の接種が必要です。

日 令和4年3月31日(木)まで

対 平成27年4月2日から平成28年4月1日までに生まれた人(令和4年4月に小学校へ入学するお子さん)

▼ 今年度対象者には、4月に通知しています。

▼ 麻しん及び風しんの両方にかかったことが確実な人、それぞれの予防接種を2回ずつ接種した人は対象外です。

費 無料

▼ 実施期間を過ぎると、任意接種(自己負担)になりますのでご注意ください。

持 麻しん風しん予防接種予診票

実施方法 実施期間中に実施医療機関で接種

▼ 志木・朝霞・和光・新座市以外の医療機関で接種する場合には、手続きが必要です。事前に、健康増進センターへお問い合わせください。

問 健康増進センター ☎048(473)3811

くらし

7月は虐待ゼロ推進月間です

虐待はいかなる理由があっても禁止されるものです。虐待を発見した、虐待を受けている、虐待をしてしまったなどの場合は、「埼玉県虐待通報ダイヤル」にお電話ください。

埼玉県虐待通報ダイヤル #7171

▼ IP 電話をご利用の人や都県境にお住まいの人
☎048(762)7533

▼ 詳しくは、県ホームページをご覧ください。

HP <https://www.pref.saitama.lg.jp/a0601/20170711.html>

問 県福祉政策課 ☎048(830)3391



県ホームページ

文字や手話で電話ができる 「電話リレーサービス」がはじまります

7月1日(木)から公的制度としての電話リレーサービスがはじまります。

電話リレーサービスとは、聴覚や発話に困難がある人と聞こえる人とを、タブレット端末などを介して通訳オペレータが手話・文字入力と音声を通訳することにより、24時間365日、電話で双方向につながるサービスです。

利用には登録が必要です。詳しくは、総務省ホームページまたは日本財団電話リレーサービスホームページをご確認ください。

HP <https://nftrs.or.jp>

問 共生社会推進課 内線2419



日本財団
電話リレー
サービス
ホームページ

議会を傍聴してみませんか？

7月6日(火)から、市議会定例会を開会する予定です。会期日程や一般質問の内容は、市ホームページに掲載していますので、ご覧ください。

日 7月6日(火)～27日(火)

場 市民会館

問 議会事務局 内線2803

「サマージャンボ宝くじ」と「サマージャンボミニ」が7月13日(火)から同時発売

宝くじの収益金は市町村の明るく住みよいまちづくりに使われます。

● サマージャンボ宝くじ

1等 5億円×23本(発売総額690億円・23ユニットの場合)
前後賞各 1億円×46本(発売総額690億円・23ユニットの場合)

● サマージャンボミニ

1等 3,000万円×28本(発売総額210億円・7ユニットの場合)

前後賞各 1,000万円×56本(発売総額210億円・7ユニットの場合)

● 共通

発売期間 7月13日(火)～8月13日(金)

抽選日 8月25日(水)

支払開始日 8月30日(月)

問 (公財)埼玉県市町村振興協会 ☎048(822)5004

夏の交通事故防止運動 7月15日(木)～24日(土)

道路を横断するとき、交差点を通行するときは十分に安全を確認しましょう。

スローガン 人も車も自転車も 安心・安全 埼玉県
県下統一目標

- ・子供と高齢者の交通事故防止
- ・自転車の交通事故防止
- ・飲酒運転の根絶

問 都市計画課 内線2323

所得税及び復興特別所得税の予定納税 (第1期分)の納税をお忘れなく

予定納税が必要な人に、6月中旬に税務署から「令和3年分所得税及び復興特別所得税の予定納税額の通知書」を送付しています。この通知書に記載された第1期分が予定納税額です。

納付期間 7月1日(木)～8月2日(月)

▼ 予定納税の減額申請をする場合は、7月15日(木)までに「予定納税の減額申請書」を税務署に提出してください。

問 朝霞税務署 ☎048(467)2211

▼ 音声案内[2]を選択

障がい者に対する軽自動車税(種別割) 減免申請期限の延長

障がい者に対する軽自動車税(種別割)の減免申請期限を延長しています。

対 軽自動車税(種別割)の障害者減免の要件に該当する人

必要書類 ①期限延長申立書、②軽自動車税(種別割)減免申請書、③軽自動車税(種別割)納税通知書、④自動車検査証の写し、⑤身体障害者手帳、療育手帳、精神障害者保健福祉手帳、戦傷病者手帳、⑥減免対象となる車両を運転する人の運転免許証の写し、⑦申請者(納税義務者)のマイナンバーカード、通知カードなどの個人番号確認書類、⑧本人確認書類(写真付の場合は1点、写真なしの場合は2点)

▼ 車の所有者または運転者が障がい者と別世帯の場合は、扶養関係がわかる書類が必要です。

▼ 申請は毎年必要です。申請期限を過ぎると受付できませんので、ご注意ください。

▼ 郵送での申請も可能です。

申 7月30日(金)までに、課税課(第1庁舎)へ

問 課税課 内線2231

八ヶ岳自然の家

7月の八ヶ岳は爽やかな空気の中、野鳥のさえずりが心地よく耳に届きます。近所の朝採り野菜や牧場のアイスクリームも美味しい季節となってきましたので、ぜひ、おでかけください。

申 利用しようとする日の2か月前から3日前までに、インターネット、FAX または電話で受付

▼ 宿泊学習などのため利用できない日があります。詳しくは、お問い合わせください。

問 志木市立八ヶ岳自然の家

☎0267(98)2297

F0267(98)3677

HP <https://www.shiki-yatsugatake.com>

〒384-1302 長野県南佐久郡南牧村大字海ノ口字八ヶ岳2255-1

税金・保険料の納付のお願い

8月2日(月)は、固定資産税・都市計画税第2期、国民健康保険税、介護保険料、後期高齢者医療保険料第1期の納期限です。お忘れのないようご注意ください。

なお、口座振替をご利用の人は、納期限前日までに口座への入金をお願いします。また、クレジット納付(税金のみ)をご利用の人は、納期限までに入力処理をお願いします。

問 収納管理課 内線2241

児童扶養手当の現況届の提出を忘れずに

8月以降の受給資格の認定と手当額を決定するため、毎年、現況届の提出が必要です。7月下旬に現況届の案内を郵送しますので、必ずご本人が手続きをするようお願いいたします。

▼ 児童扶養手当の制度内容などは、市ホームページをご覧ください。

受付期間 8月2日(月)～31日(火)

▼ 土・日曜日、祝休日を除く

対 ・児童扶養手当を受けている人
・所得制限のために手当が支給停止となっている人

申問 子ども支援課(第1庁舎)へ
内線2445

▼ 出張所での受付は行っていません。



市ホームページ

! 新型コロナウイルス感染症の状況により、イベントなどが中止・延期となる場合があります。詳しくは、市ホームページなどをご覧ください。

くらし

7月の水道緊急修理当番店

日 当番日の6時～翌日6時

内 蛇口を閉めても水が止まらない、水道管から水が漏れるなど

費 有料

| 当番日 | 工事店 | 電話 |
|--------------|-------------|---------------|
| 7/1 12 23 3 | ラインファミリー(株) | ☎0120(55)8776 |
| 2 13 24 4 | (株)上原水道 | ☎048(471)2339 |
| 3 14 25 5 | 東洋アクア工業(株) | ☎048(423)9922 |
| 4 15 26 6 | (株)伊東土木 | ☎048(476)2211 |
| 5 16 27 7 | (株)タニムラ設備 | ☎048(487)2563 |
| 6 17 28 8 | (有)三枝鉄工所 | ☎048(471)0076 |
| 7 18 29 9 | (有)篠田設備 | ☎049(252)0858 |
| 8 19 30 10 | (株)細田管工 | ☎048(473)7232 |
| 9 20 31 11 | ライフアップ住設(株) | ☎049(262)4454 |
| 10 21 8/1 12 | 明央産業(株) | ☎048(473)5321 |
| 11 22 2 13 | (有)三枝鉄工所 | ☎048(471)0076 |

▼ 集合住宅などの場合は、まずは管理会社などにご相談ください。

● 宅地以外(道路など)の漏水

アクアイースト株式会社

☎0120(992)366

問 水道施設課 ☎048(473)1299(代)

交通事故被害者のご家族への援護金

県交通安全対策協議会では、埼玉県内に在住する交通遺児などを対象に、援護金または援護一時金を給付しています。

▼ 「交通遺児など」とは、交通事故(陸海空すべて)により死亡または重い障がいを負った保護者に養育されている人をいいます。

● 援護金

給付時期 令和4年5月上旬

対 平成15年4月2日以降に生まれた県内在住の子ども(世帯条件あり)

▼ 対象者1人につき10万円を給付

期 令和4年1月31日(月)まで

● 援護一時金

給付時期 ①11月上旬、②令和4年5月上旬

対 県内在住で令和2年4月1日以降に交通遺児などとなり、交通遺児などとなった日現在18歳以下の人

▼ 対象者1人につき10万円を給付(1回のみ)

期 ①8月31日(火)まで、②令和4年2月28日(月)まで

● 共通

申 各申込期限までに郵送または直接、みずほ信託銀行浦和支店へ

〒330-0063 さいたま市浦和区高砂2-6-18

☎048(822)0191

▼ 申請書類は、都市計画課(第2庁舎)、子ども支援課(第1庁舎)、共生社会推進課(第1庁舎)、市内小・中学校などで配布

問 県交通安全対策協議会

☎048(825)2011

国民年金保険料免除制度・納付猶予制度の受付

保険料免除制度は、申請者本人、申請者の配偶者、世帯主それぞれの所得を日本年金機構で審査し、承認を受けると、保険料の一部または全部が免除されます。

また、納付猶予制度は、申請者本人、申請者の配偶者それぞれの所得を審査し、承認を受けると、その期間の保険料の納付が猶予されます。

持 マイナンバーカードまたは年金手帳、身分を証明するもの(運転免許証など)

▼ 失業に伴い、退職特例を利用する人は、雇用保険受給資格者証や離職票などをお持ちください。

申請対象期間 令和3年7月分～令和4年6月分

問 保険年金課 内線2467

労働・社保・年金などの無料相談会

地元の社会保険労務士が労働・社会保険・年金などの相談に無料で応じます。

日 毎月第2日曜日 13時～16時

場 朝霞市民会館ゆめぱれす(朝霞市本町1-26-1)

▼ 東武東上線朝霞駅南口徒歩約12分

▼ 朝霞市内循環バスわくわく号膝折溝沼線「市民会館」停留所下車

▼ 会場は変わる場合があります。

主 埼玉県社会保険労務士会あさか支部

申 不要、お気軽に会場へお越しください

問 埼玉県社会保険労務士会あさか支部

☎048(471)4255

マスクのポイ捨てはやめましょう

使用したマスクは、ウイルスを含み雑菌が付着している可能性があります。新型コロナウイルス感染症の感染拡大防止のため、マスクやティッシュペーパーは、ビニール袋に入れて空気を抜き、きちんとしぼるなど封をしたうえで、ごみ袋に入れて捨てるようにしてください。

問 環境推進課 内線2311

日…とき 場…ところ 内…内容 対…対象 定…定員(原則、申込み多数の場合は抽選) 費…費用(記入のないものは無料) 講…講師
持…持ち物 主…主催 期…申込期間 保…保育 申…申込み 問…問合せ F…FAX E…Eメール HP…ホームページ

「広報しき」 音訊CDの貸出

志木音訊ボランティア「もくせい」の皆さんが、広報しき、議会だより、社協だよりを朗読し、CDに録音して、柳瀬川図書館で貸し出しています。また、市ホームページでも公開しています。

問 市政情報課 内線2014



ふれあいコーナー

掲載希望の人は市政情報課(内線2014)へお問い合わせください。
申込みは、掲載希望月の2か月前の末日までです。

利用する人へ サークル活動の呼びかけ、発表会などにご利用ください。
入会金、月会費、入場料などが3,000円以下のものとします。
内容によっては、掲載できないものもありますのでご了承ください。

| タイトル | とき | ところ | 内容・連絡先 |
|--------------------------------|---------------------|-----------------|--|
| パークゴルフ 会員募集 | 毎日(2時間) | 秋ヶ瀬スポーツ センター | 会員を募集しています 初心者には道具をお貸しします 入会金/1,000円 参加費(1回)/320円 連絡先/園部 ☎048(473)6418 |
| 女性のバスケットボールチーム 「ダンク」メンバー募集! | 毎週木・土曜日 9時~12時など | 市民体育館など | 見学・体験歓迎 子連れ参加OK 時間・場所は週によって変わるので ホームページでご確認ください ホームページ/http://dunk.g2.xrea.com/ 月会費/1,500円 連絡先/内田 ☎048(476)4783 |

東京2020大会の安全・安心な開催に向けて 埼玉県警察からのお知らせ

東京2020オリンピック・パラリンピック競技大会及び同聖火リレーの開催に伴い、警察では各会場を中心とする県内全域で警戒警備を強化します。

安全・安心な大会を実現するため、次の点についてご理解とご協力をお願いします。

- テロの未然防止に皆さまのご協力を!
- ドローンなどの飛行が禁止されます
- 交通混雑緩和にご協力ください

問 朝霞警察署 ☎048(465)0110

優良自動車運転者の表彰

日 9月25日(土)

場 朝霞市民会館ゆめぱれす

内 5年・10年・15年・20年・25年・30年・35年・40年表彰(無事故・無違反であること)

対 次の要件を満たす人

- ・交通安全協会の会員の人の
- ・朝霞警察署管内に居住している人の
- ・過去に同種の表彰または同種以上の表彰を受けていない人の
- ・表彰当日に本人または代理人が出席できる人の

持 ①表彰申請書、②無事故・無違反証明書(手元に届くまで約2週間かかります)、③交通安全協会会員証

▼①②の申請用紙は、都市計画課(第2庁舎)、朝霞警察署、交番、交通安全協会配布

主 朝霞地区交通安全協会

申問 8月31日(火)までに、朝霞警察署内朝霞地区交通安全協会事務局へ
☎048(462)9876

夏季は光化学スモッグの発生が多くなる 時期です

光化学スモッグは、目や喉の粘膜に刺激を与え、健康被害を引き起こすことがあります。光化学スモッグ注意報が発令されたら、屋外での激しい運動は避け、目などに刺激を感じたらすぐ屋内に入りましょう。

乳幼児、お年寄り、健康な成人よりも被害を受けやすいので、特に注意しましょう。また、自動車の使用を控えるようご協力ください。

発令情報 県ホームページをご確認ください

HP <http://www.taiki-kansi.pref.saitama.lg.jp/>

問 環境推進課 内線2311

食品衛生法改正 食品の営業届出をお願いします

食品衛生法改正に伴い「営業届出制度」が創設されました。

届出期限 11月30日(火)

対 野菜や果物の販売業、弁当の販売業など

申 11月30日(火)までに直接、管轄の保健所へ

▼食品衛生申請等システムで提出することもできます。

HP <https://ifas.mhlw.go.jp/faspte/page/login.jsp>

問 朝霞保健所 ☎048(461)0468



等シシステム
食品衛生申請

相談ガイド



新型コロナウイルス感染症の状況により、日程や相談方法などが変更となる場合があります。詳しくは、市ホームページなどをご覧ください。

| 相談種類 | 予約 | とき | ところ・問合せ・そのほか |
|---------------------|----|--|---|
| 法律(電話) | ○ | 7月7日(水)・28日(水) 9時30分～12時 7月14日(水)・21日(水) 9時30分～12時、13時～15時30分 (他の弁護士に依頼し、係争中のものは不可) | 場 第1庁舎 問 総合窓口課 内線2133 |
| 行政 | | 7月15日(木) 9時30分～12時 | |
| 人権 | | 7月6日(火) 9時30分～12時 | |
| 成年後見 | | 【福祉専門職相談】月～金曜日(祝休日は休み) 8時30分～16時 【法律専門職相談】第1・3月曜日、火・金曜日(祝休日は休み) 13時～16時 (1人1時間程度) ※予約優先 | 場 第1庁舎 問 基幹福祉相談センター ☎048(456)6021 |
| 生活相談 | | 月～金曜日(祝休日は休み) 8時30分～16時 ※予約優先 | |
| 家計相談 | ○ | 7月1日(木)・9日(金)・16日(金)・23日(金)・30日(金) 9時～16時(1世帯1時間程度) | |
| 外国人住民の暮らし | | 【英語】7月1日(木)・13日(火)、8月5日(木) 10時～12時 【中国語】7月1日(木)、8月5日(木) 14時～16時 7月12日(月) 10時～12時 【ベトナム語】予約制 | 場 第1庁舎 問 市民活動推進課 内線2145 ※市役所内の手続きをサポートします。 ※左記実施日以外を希望する場合は要予約 |
| 税務(電話) | ○ | 7月8日(木) 13時～16時30分(1人30分、4人まで) | 問 課税課 内線2231 |
| 休日納税相談 | | 7月25日(日) 9時～17時 ※なるべく電話相談をご活用ください。 | 持 直近3か月間の収支がわかるもの 場 第1庁舎 問 収納管理課 内線2240 |
| 年金 | ○ | 木曜日(祝休日は休み) 13時～17時 | 場 第1庁舎 問 保険年金課 内線2467 |
| 消費生活 | | 月～金曜日(祝休日は休み) 10時～12時、13時～15時30分 ※対面相談は予約制(10時～11時、13時～14時) ※なるべく電話相談をご活用ください。 | 場 問 消費生活センター(第2庁舎) 内線3200 |
| 職業紹介・相談 | | 月～金曜日(祝休日は休み) 9時～17時 | 場 問 ジョブスポットしき職業紹介コーナー(第1庁舎) ☎048(473)1069 |
| 就職・キャリア個別相談 | ○ | 7月5日(月) 10時～12時 (1人1時間程度)※なるべく電話相談をご活用ください。 | 場 第1庁舎 問 産業観光課 内線2164 |
| マンション管理相談 | ○ | 7月26日(月) 13時30分～16時30分 ※予約優先 | 場 第2庁舎 問 建築開発課 内線2534 |
| 不動産無料相談会 | ○ | 7月15日(木) 10時～12時 | 予 (公社)宅地建物取引業協会県南支部(水曜日休み) ☎048(468)1717 場 第1庁舎 問 環境推進課 内線2311 |
| 女性 | ○ | 第1・3金曜日(祝休日は休み) 10時～14時 第2・4火曜日(祝休日は休み) 12時30分～16時30分 (1人50分) | 場 第1庁舎 問 子ども支援課 ☎048(473)1139(直通) ※配偶者からの暴力や夫婦関係など女性に関わる悩み事相談 ※保育あり(要予約・生後6か月児～) |
| インターネット・トレーニングカードなど | ○ | 8月5日(木) 15時～18時(1人50分) | 予 場 教育サポートセンター ☎048(471)2211 問 生涯学習課 内線3130 |
| 教育 | ○ | 月～土曜日(祝休日は休み) 9時～17時 | 場 問 教育サポートセンター ☎048(471)2211 E kyouiku-s@city.shiki.lg.jp |
| 子どもと家庭 | ○ | 月～金曜日(祝休日は休み) 9時～17時15分 ※来所相談は予約制 | 場 問 子どもと家庭の相談室(第1庁舎) ☎0120(455)874 ☎048(476)2330 |
| 児童発達 | ○ | 月～金曜日(祝休日は休み) 8時30分～17時15分 | 場 問 児童発達相談センター「すきっぷ」 ☎048(486)5511 E jidou-soudan@city.shiki.lg.jp |
| 未就学児の子育て | ○ | 場 問 いろは子育て支援センター ☎048(486)6888 場 問 宗岡子育て支援センター ☎048(485)3102 場 問 子育て支援センター「めばえ」 ☎048(423)6675 | 場 問 西原子育て支援センター ☎048(472)7112 場 問 子育て支援センター「ぶちまある」 ☎080(4452)1538 ※詳細は市ホームページをご覧ください。 |
| 妊娠・出産 | ○ | 月～金曜日(祝休日は休み) 9時～17時 ※来所相談(妊娠届の受付優先) | 場 子ども支援課(第1庁舎) 問 健康増進センター ☎048(473)3811 |
| まちなか保健室(なんでも相談) | ○ | 毎週日曜日 13時30分～16時30分 ※予約は1週間前まで ※電話での相談は不可 | 場 市民会館または健康増進センター 問 健康増進センター ☎048(473)3811 相談日当日 ☎090(5391)7466 |
| こころの相談 | ○ | 7月12日(月) 14時～16時30分(3人まで) | 場 問 健康増進センター ☎048(473)3811 |
| 男性(電話) | ○ | 第1・3金曜日(祝休日は休み) 10時～14時 第2・4火曜日(祝休日は休み) 12時30分～16時30分 (1人30分) | 問 子ども支援課 ☎048(473)1139(直通) |
| 福祉総合 | | | 場 総合福祉センター東館 問 社会福祉協議会 ☎048(475)2277 |
| 障がい者など | | 月～金曜日(祝休日は休み) 8時30分～17時15分 | |
| ボランティア | ○ | | 場 総合福祉センター 問 社会福祉協議会 ☎048(474)6508 |

(1)はじめに

新型コロナウイルスの感染拡大が終息する見通しが立たない中、外出を控えてなるべく屋内で過ごされている方が多いと思います。運動不足や感染に対する不安、ストレスなどにより体力や筋力、食欲などが低下して心身の不調が生じている方もいらっしゃるのではないのでしょうか。今回は筋力や身体機能などが衰えた状態である「フレイル」・「サルコペニア」などについてご説明させていただきます。

(2)フレイル

虚弱、衰弱などを意味する英語のfrailtyを元に作成された言葉で、「加齢により心身が老い衰えた状態」を意味します。

代表的なFriedの基準では、①体重減少（意図しない年間4.5kgまたは5%以上の体重減少）②疲れやすい（何をしても面倒だと週に3-4日以上感じる）③歩行速度の低下④握力の低下⑤身体活動量の低下のうち、3つ以上が当てはまる方はフレイル、1つか2つが当てはまる方はフレイルの前段階であるプレフレイルと判断します。

(3)サルコペニア

加齢や疾患などにより筋肉量が減少することで、全身の筋力低下や、歩行速度の低下、杖や手すりが必要になるなどの身体機能の低下が起こる状態を指します。

原因としては、加齢の他、寝たきりや不活発な生活スタイル、がんや内臓の病気など疾患に関連するもの、食欲の低下・栄養素の摂取不足や吸収不良によるものなどがあります。

フレイル・サルコペニアのいずれも原因として、加齢や栄養不足、身体活動量の低下、さまざまな疾患の合併などが挙げられ、両者の状態はお互いに関連しています。

両者の状態に早く気づき対応すれば、健康状態を改善して要介護状態に至るのを減らすことや、体力や筋力、栄養状態などが改善し抵抗力が高まると、新型コロナウイルスを始めとする感染症や、肺炎、転倒による骨折などのリスクを減らせることが期待できます。

(4)骨粗しょう症

筋力の低下と同時に、骨の強度も低下している場合が少なくありません。加齢や運動不足、栄養不足などから骨の強度が低下し、骨折しやすくなる状態を骨粗しょう症といいます。

骨を丈夫にするためには、適度な運動、十分な栄養摂取だけでなく、紫外線を浴びることも重要です。骨を丈夫にするのに重要な栄養素の一つとしてビタミンDがあります。ビタミンDは、食品から摂取するものの他に、紫外線を浴びて皮膚から作られるものがあり、日本人はビタミンDが不足している方が比較的多く、ほとんど屋内で過ごす方、外出するときに必ず日焼け止めを塗る人は、ビタミンD不足になっている可能性があります。ビタミンDは、骨を丈夫にする働きのために、筋力を強くする、転倒しにくくする、免疫力を高める効果なども報告されており、感染予防のための必要な対策はとりながら、日光を浴びながらウォーキングなどの全身運動をお勧めしています。マスクをしなごらすと、夏場などは熱中症や脱水症の心配もありますので、充分水分補給をしながら気を付けて行ってください。

(5)おわりに

国立長寿医療研究センターが作成した「在宅活動ガイド2020 (NCGG Home Exercise Program for Older People "HEPOP")」には、簡単な質問に答えることで一人一人に適した運動・活動などが選べるHEPOPフローチャートが載っています。体力や筋力、バランスなどを鍛えられる屋内でできる簡単な筋トレ、ストレッチ、全身運動などがわかりやすく説明されているので、ご覧いただき参考になさってください。

新型コロナウイルスの終息にはどの位の時間を要するか予測が難しい状況ですが、必要な予防策は取りながら、過剰に恐れることは避け、心身のリズムを整えて、心身の健康を保てるよう屋内外での適度な運動を心がけていきましょう。

7月の 休日当番医

診療時間
10時～16時

当番医は変更になる場合がありますので、必ず確認してからお出かけください。この時間以外の診療は、志木消防署 [☎048(472)0119]へお問い合わせください。

| 場所 | 施設名 | 科目 | 電話 | 場所 | 施設名 | 科目 | 電話 |
|-----|---------------|----------------------|--------------|--------------------|---------|--------------|----|
| 4日 | 志木 岩崎小児科医院 | 小、内、皮 | 048(474)7474 | 新座 永弘クリニック | 泌、内、外 | 048(474)3708 | |
| 11日 | 新座 新座中央通り診療所 | 内、小 | 048(473)3331 | 和光 佐々木眼科医院 | 眼 | 048(467)0071 | |
| 18日 | 志木 柳瀬川駅前クリニック | 内、呼内、循内 | 048(486)6201 | 志木 志木大腸肛門クリニック | 肛、消内 | 048(423)8768 | |
| 22日 | 朝霞 青柳診療所 | 内、消内 | 048(465)5077 | 新座 田口皮膚科医院 | 皮 | 048(470)2112 | |
| 23日 | 新座 志木南口クリニック | 内、外、小、消内、 整外、肛、リハ | 048(485)6788 | 朝霞 関医院 | 耳 | 048(465)8550 | |
| 25日 | 朝霞 三浦医院 | 内、小、皮 | 048(461)3802 | 志木 福島脳神経外科・内科クリニック | 脳外、神内、内 | 048(474)3000 | |

埼玉県救急電話相談と医療機関案内(24時間365日)

#7119(小児・大人共通)

つながらない場合 ☎048(824)4199

埼玉県医療機能情報提供システム

ネットで医療機関の情報が検索できます。

<http://www.iryu-kensaku.jp/saitama/>



朝霞地区一部事務組合だより

朝霞地区一部事務組合は、志木・朝霞・和光・新座市の4市で構成され、し尿処理場、障害者支援施設すわ緑風園、埼玉県南西部消防本部の業務を共同で行っています。

朝霞地区一部事務組合事務局 (朝霞市溝沼1-2-27)

☎048(461)2415 [HP https://www.kennanseibu119.jp/](https://www.kennanseibu119.jp/)

埼玉県南西部消防本部 (朝霞市溝沼1-2-27)

☎048(460)0119 [HP https://www.kennanseibu119.jp/firedepartment/](https://www.kennanseibu119.jp/firedepartment/)



▲組合ホームページ



▲消防本部ホームページ

令和3年度予算の概要

一般会計予算の総額は、55億6,345万4千円で、前年度当初予算額51億1,465万5千円に対して、4億4,879万9千円(8.8%)の増額となっています。

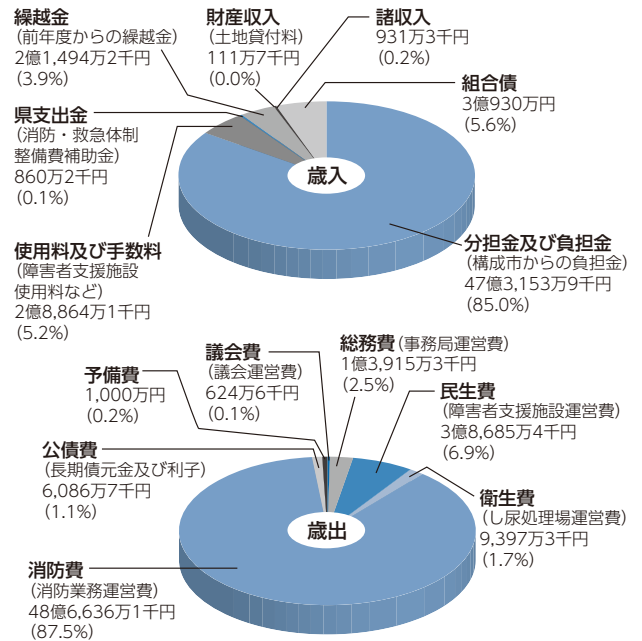
障害者支援施設では、利用者への生活支援と快適な生活環境の維持管理などに努めます。

し尿処理場では、効率的な施設運営に努めるとともに、安全で適切な処理業務を行います。

消防本部では、大和田分署庁舎改修工事や消防指令システム更新工事を行うほか、救急自動車や化学消防車を購入し、災害発生時や多様化する消防救急業務に迅速に対応できる体制の整備を図ります。

市民1人当たりに使われるお金 1万1,837円

▼令和2年10月1日現在の構成市住民基本台帳人口 46万9,985人で算出しています。



消防職員募集

採用予定年月日 令和4年4月1日

| 試験区分 | 受験資格 |
|------|--|
| 上級 | 平成7年4月2日以降に生まれた人で、大学を卒業または令和4年3月末までに卒業見込みの人 |
| 中級 | 平成9年4月2日以降に生まれた人で、下記のいずれかに該当する人 ①短期大学を卒業または令和4年3月末までに卒業見込みの人 ②学校教育法に定める、下記の注1に該当する専修(専門)学校・各種学校を卒業または令和4年3月末までに卒業見込みの人 |
| 初級 | 平成11年4月2日以降に生まれた人で、高等学校を卒業または令和4年3月末までに卒業見込みの人 |

注1 専修(専門)学校…修業年限2年以上の専門課程(年間授業時間数が680時間以上)
各種学校…高等学校卒業を入学条件とする修業年限2年以上の課程

申込期間(郵送のみ) 7月26日(月)～8月5日(木) ※当日消印有効

試験日 第1次試験: 9月19日(日) 第2次試験: 第1次試験合格者に通知

試験案内配布 7月上旬から消防本部及び各消防署・分署で配布

▼消防本部ホームページからダウンロード可

☎ 消防本部消防総務課 ☎048(460)0119



© 埼玉県南西部消防本部

NET119緊急通報システム

「NET119」は、音声による119番通報が困難な人を対象とした緊急通報システムです。スマートフォンで救急車や消防車を簡単に呼ぶことができます。詳しい内容や登録方法は、消防本部ホームページをご覧ください。

対 市内に在住・在勤・在学中で、音声による119番通報が困難な人

利用開始方法 消防本部に申請が必要

申 消防本部指令統括課 ☎048(460)0123

F 048(460)0125

火災・病院案内

管内での火災発生状況、休日・夜間などに診療を行っている医療機関(管内・近隣含む)の診療状況を音声ガイダンスにより案内しています。受診する場合は、直接病院に電話連絡のうえ、受診してください。

案内専用ダイヤル ☎048(461)8181

問 消防本部指令統括課 ☎048(460)0123

地震体験車「けんなん君号」

過去の大地震だけでなく、今後発生が危惧される首都直下地震など、音響や映像を交えて疑似体験ができる「けんなん君号」は、これまで多くの皆さんに利用されています。地震の怖さを体感し、今後の備えに役立ててください。

対 おおむね30人以上が参加する行事など(市内に限る)
▼消防訓練と合わせての利用も可能です。

費 無料

申 志木消防署

▼詳しくは消防本部ホームページをご覧ください。

問 消防本部予防課 ☎048(460)0121



大変危険!「着衣着火」

料理中のコンロや仏壇のロウソクの炎が、衣服や首に巻いたストールなどに着火する火災が発生しています。着衣着火によるやけどは、重症化する場合があります。十分注意しましょう。

全国の着衣着火による死者数(うち66歳以上の人)

令和元年中：106人(90人)

平成30年中：111人(99人)

着衣着火防止のポイント

- 料理中は、ストールやマフラーを外し、袖口が広い服を着ているときは、袖カバー(防災物品が好ましい)を着用しましょう。
- コンロの近くには、油や調味料など、物を置かないようにしましょう。また、鍋などの底から炎がはみ出ないようにしましょう。
- 仏壇などの奥にある物を取るときは、ロウソクの火を必ず消しましょう。

問 消防本部予防課火災調査係

☎048(460)0121

消毒用アルコールは正しく取扱いましょ!

新型コロナウイルス感染症の感染拡大に伴い、手指消毒は日常生活に欠かせないものとなっています。しかし、消毒用アルコールは、容易に引火する危険性があり、取扱いを誤ると火災発生の危険があります。

取扱いのポイント

- 火気の近くでは使用しない。
- 直射日光や高温になる場所に保管しない。
- 室内の消毒や容器詰替えの際は、十分な換気を行う。

事業所の皆さまへ

危険物に該当するアルコールを貯蔵・取扱いをする場合、その量に応じ、消防法や火災予防条例の規定により、申請・届出の手続きや安全対策が必要となります。

問 消防本部予防課 ☎048(460)0121

救急標語を募集します

テーマ 救急車適正利用、救急講習などの応急手当普及啓発に関すること

対 市内に在住、在勤または在学している人

申 ハガキに応募作品(15文字以内)、住所、氏名(ふりがな)、年齢、電話番号を記入のうえ、7月16日(金)(当日消印有効)までに、郵送で消防本部救急課へ

▼作品は1人1点とし、未発表のものに限ります。

その他 最優秀作品1点を選出して、記念品を贈呈し、消防本部ホームページなどで発表します。

令和2年度最優秀作品 「救急車 命をつなぐ 適正利用」

問 消防本部救急課 ☎048(460)0124

〒351-0023 朝霞市溝沼1-2-27

ホームページ有料広告募集

対 原則、志木・朝霞・和光・新座市内に事業所などを有する人

申込方法 組合ホームページにある申込書に必要事項を記入のうえ、営業証明書及び広告の版下原稿を添えて申込み

掲載の決定 申込受付後、内容を審査のうえ、掲載の可否を決定し、申込者に通知

▼詳細は組合ホームページをご覧ください。

問 組合総務課 ☎048(461)2415

おめでとうございます さまざまな分野で活躍されてきた市民の皆さんをご紹介します。

春の叙勲 瑞宝小綬章
外交領事事務功労



やまぐち かずよし
山口一義さん
(館在住)

【経歴】元 在マレーシア日本国大使館
参事官

春の叙勲 旭日双光章
地方自治功労



かわむら そういちろう
川村蒼市さん
(幸町在住)

【経歴】元 東京都港区議会議員

春の褒章 黄綬褒章
業務精励(公衆電話受託業務)



ひらつか けんじ
平塚健二さん
(本町在住)

【経歴】現 (公財)日本公衆電話会理事
兼 関東統括支部長

くらしの会会長交代



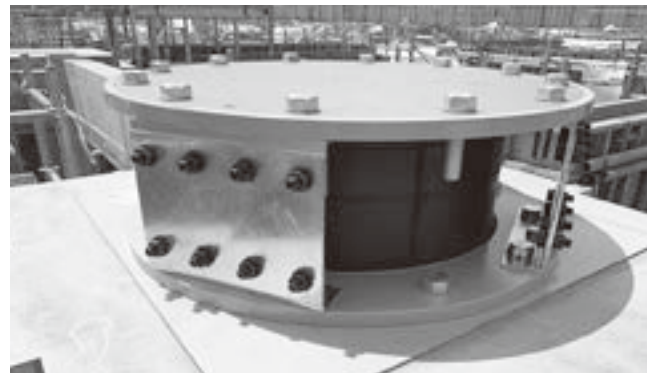
▲(左から)木下前会長、香川市長、根本会長

5月26日(水)、志木市くらしの会の根本マサ子新会長と木下里美前会長が市長を訪問し、会長交代の報告とともに、新会長のもと、消費者団体として悪質商法にだまされないための市民への啓発や、持続可能な消費行動の普及など、活動にますます力を入れていくことを話しました。

新庁舎建設中！



◀最新情報は
市ホームページへ



▲免震装置(積層ゴム)設置状況(令和3年6月撮影)

建物を地震から守る免震装置設置工事を進めるとともに、1階部分の躯体くたい工事を行っています。

今後の予定

7月…1階・2階北側鉄骨工事(柱・梁はりの組立て)、1階床躯体工事

8月…1階・2階北側鉄骨工事

手話って楽しい ③⑤

今月の手話「大丈夫」

4本の指をそろえた手の指先を、左胸から右胸に移動させます。「大丈夫？」と聞くときは、首を少し傾けて眉をあげ、尋ねる表情をします。

問合せ/共生社会推進課 内線2414

耳の聞こえない人に、あいさつだけでも手話で伝えることができれば…。さあ、いっしょに手話を学んでみましょう！



郷土を知り、郷土を愛する

志木市 歴史とんぼ

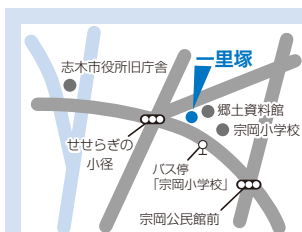
執筆・協力 志木のまち案内人の会

第10回 奥州街道と一里塚

▶ 当時の一里塚



▶ 現在の一里塚



所在地／中宗岡3-1
バス停「宗岡小学校」
から徒歩1分

江戸時代、人々が行き交う街道には一里(約3.9km)ごとに塚を設け、旅ゆく人たちの目印とされていました。志木市にも一里塚が存在しており、平成10年頃までは大きな榎えのきの老木がそびえ立ち、一里塚らしさを見せていましたが、その後の台風により老木は倒木し、今はブロックで囲まれた僅かな盛り土と4基の石造物、市指定文化財の説明文、新編武蔵風土記稿の記述、一里塚という屋号や古い地図に残っています。

この一里塚は、甲州街道の日野宿と清戸、野火止、引又(現志木市)、与野、大宮、原市を経て岩槻で日光御成街道へ繋がる「奥州へ向かう道」として、奥州街道とも甲州街道とも言われた脇往還に設けられました。この脇往還は大名の菩提寺平林寺への墓参りや相模国大山詣りの人々に利用されたようで、与野方面への一里先は埼玉大学正門よりやや羽根倉橋寄りの下大久保(現さいたま市)の塚です。清戸方面への一里先は新座市の立教高校裏門辺りですが、ここに塚があった話は聞かれませんが、二里先の新座市愛宕桜株地内には塚があったようです。

ちなみに、文化・文政年間に編纂された地誌『新編武蔵風土記稿』入間郡河越領宗岡村の項には、「ここに少しくうずたかき塚あり。上に榎一株立てり」と記されています。



▲昭和49年11月頃の地図



志木市長 香川 武文

まちづくり第3ステージの幕開け

7月1日は私が志木市長として3期目を迎えた決意の日です。

1期目から合わせて8年間、市民の皆さんから市政に対するたくさんの貴重なご意見、ご提言をいただき、その一つ一つの声と真剣に向き合いながら、一步一步着実に志木市のまちづくりを進めてきました。まちづくり第3ステージとなるこれからの4年間も、皆さんの期待に応えるべく、全身全霊で取り組んでいきます。

まちづくり第3ステージでは、これまでの4つのビジョンのさらなる推進に加えて、「新しい生活様式を見据えた市役所改革」のビジョンを持って志木市を躍進させていきます。

1つ目は「もっといきいき！」として、働く世代のアウトドアヨガ教室などの健康寿命の延伸に向けた取組や、高齢者の方がいつまでも住み慣れた志木市で過ごせるように、「地域密着型特別養護老人ホーム」の施設整備などに着手し、多様な介護サービス提供体制の確保につなげるなど、「市民の健康づくり」に取り組めます。

2つ目は「もっとすくすく！」として、4月から実施し

ている「病児保育事業」に加え、気軽に利用できる新たな一時保育にも取り組み、多様化する保育ニーズに応えます。また、「小中一貫教育」の推進や民間スポーツクラブでの水泳授業を全小・中学校に拡大することで、未来の志木市を担う志木っ子が健やかに育つ環境を充実させるなど、「子育て世代定住」に取り組めます。

3つ目は「もっとあんしん！」として、市民会館用地での市民会館・市民体育館複合化による文化とスポーツの拠点整備のほか、大規模な浸水被害抑制のための羽根倉橋右岸側堤防や荒川第二・三調節池の整備を国に働きかけるなど「暮らしやすさ向上」を図ります。

4つ目は「もっとわくわく！」として、カフェやウォーターパークの設置など、民間活力により「いろは親水公園」を再整備するとともに、市民協働の実行委員会による新庁舎と合わせた完成イベントを実施するなど、志木市の「魅力発信」をしていきます。

5つ目は「新しい生活様式を見据えて！」として、オンライン相談を活用した「市役所に行かなくていい」仕組みづくりや、スマートフォン等で各種証明書の申請・決済ができる「スマート申請」の拡大など、「コロナ対策を踏まえた市役所改革」を推進していきます。

これら5つのビジョンを柱に、安心して暮らせる市民生活を守り抜き、元気で活気あふれる志木市を取り戻す決意です。

まちづくり第3ステージの幕開けとともに、気持ち新たに、これからの50年を見据えた「胸を張って後世に引き継げる志木市」の実現に向けて、さらなる前進を続けます。



初夏の風物詩 あじさいロード



いろは親水公園内の富士下橋から宮戸橋方面に向かう新河岸川土手沿いの「あじさいロード」に、今年もアジサイが見事に花を咲かせました。

雨露に濡れるとより鮮やかさが増し、雨の日の憂うつな気持ちを明るくしてくれるアジサイ。

歩道の両側に青色や赤色、赤紫色に染めた約300株のアジサイが咲き誇り、道行く人たちは時折足を止め、目を楽しませていました。

まちのできごと

志木のまちご案内 一野火止用水と引又宿をたずねてー



撮影：佐々木一郎さん（市民カメラマン）

▲図を使ったわかりやすい解説

5月30日(日)、志木のまち案内人の会主催による「志木のまちご案内一野火止用水と引又宿をたずねてー」が開催されました。

参加した皆さんは、約2時間30分かけて、現在の本町にある旧奥州街道に沿って、野火止用水本流跡や水車跡をたどりながら、引又河岸の歴史を学びました。

日本昔話を人形劇で



撮影：藤代眞義さん（市民カメラマン）

▲赤鬼の迫力ある演出

5月30日(日)、宗岡公民館で、人形劇団「あかおに」の人形劇公演が行われました。

幼児から大人まで楽しめるよう、日本昔話から「ねずみの嫁入り」と「三枚のお札」が上演され、ボランティアで活動している劇団の皆さんが黒子となって演ずる、かわいい「ねずみ」や「お坊さん」の手人形の演技に、会場の親子連れも熱心に見入っていました。

放課後志木っ子タイムの学習教室で タブレット導入へ



撮影：木村賢一さん（市民カメラマン）

▲熱心にタブレットを操作する子どもたち

5月24日(月)、小学3・4年生の希望者を対象に、タブレット端末を導入した放課後志木っ子タイムの学習教室が開催されました。

小学3・4年生は、学習をしていくうえでつまずきやすい学年と考えられていることから、学校で分からなかった国語と算数の復習、自分が疑問に思っている内容を確認し、つまずく前に解決することで基礎学力の向上につなげていきます。

志木小というは遊学図書館の融合事業



▲5月26日(水)、志木小学校の図書委員が貸出を行う様子

志木小学校との複合施設であるいろは遊学図書館では、複合施設ならではの連携事業として、志木小学校の図書委員による本の貸し出しなどが行われています。

いろは遊学図書館には、休み時間に多くの児童がやってくるため、図書委員は貸し出しや返却作業、書架の整理など大活躍しています。



市Facebookでも、イベントで撮影した写真を掲載しています！

<https://www.facebook.com/shikicity>



①AppStoreまたはGooglePlayにて「COCOAR2」をインストール
②アプリを起動後、「AR動画」マークがある写真にカメラをかざしてください。

市民グラウンドゴルフ大会



撮影：抜井俊さん（市民カメラマン）

▲日頃の練習の成果が発揮されました

6月6日(日)、宗岡第四小学校で、市民グラウンドゴルフ大会が開催されました。

新型コロナウイルス感染症対策を万全にして開催された大会は、参加者の平均年齢が80歳と、元気な高齢者を中心に約40人が参加し、ゴルフを通じて楽しみながら体を動かしました。

館町内会創立50周年記念



▲(左から)香川市長、館町内会 小林会長、佐藤委員長

館町内会は令和3年4月1日に創立50周年を迎え、その記念に町内の50年のあゆみなどを記した記念誌を作成しました。

5月28日(金)、館町内会こばやしときまさ小林時正会長と館町内会さとうじゅんいち50周年記念事業実行委員会佐藤淳一委員長より館町内会創立50周年記念誌が寄贈されました。

7月

7月1日

8月7日

(日曜日)

(月曜日)

(火曜日)

記載説明:

事業名 **開催場所**

時間

※ **その他** は市ホームページ
をご確認ください。

4

お箏で七タコンサート **もく**
14時～14時30分

5

おひさま広場 **児発**
14時～15時30分
わくわくタイム **児セ**
16時～16時20分

6

11

12

わんぱく広場 **い子**
10時～11時
わくわくタイム **児セ**
16時～16時20分

13

赤ちゃんの日 **めばえ**
13時10分～15時40分
離乳食教室(初期) **健セ**
14時10分～14時40分
おっぱい相談 **宗子**
15時～16時
たんぽぽ広場 **宗子**
15時～16時30分

18

19

わくわく絵本の時間 **い子**
10時45分～11時
わくわくタイム **児セ**
16時～16時20分

20

みんなであそぼ **児セ**
11時10分～11時30分
なかよしタイム **ぶち**
14時～15時

25

26

小児科医子育て相談 **西子**
10時30分～11時30分
わくわくタイム **児セ**
16時～16時20分

27

巡回発達相談 **宗子**
10時30分～11時30分

8/1

夏休み食品サンプル作り
教室(P19掲載) **い遊**
①10時～12時
②13時30分～15時30分

2

わくわくタイム **児セ**
16時～16時20分

3

公共施設

イベントカレンダー

※新型コロナウイルス感染症の感染状況により、イベントなどの中止・延期や施設が
休館となる場合があります。最新の情報は市ホームページをご覧ください。

詳しくは、
市ホームページを
ご覧ください。



い子 いろは子育て支援センター「にこまある」

休日曜日、祝休日、第1・3・5土曜日

西子 西原子育て支援センター「まんまある」

休日曜日、祝休日、第2・4・5土曜日

宗子 宗岡子育て支援センター「ぼけっと」

休7月11日 7月12日 9時～15時、8月2日 9時～13時

ぶち 子育て支援センター「ぶちまある」

休土・日曜日、祝休日

めばえ 子育て支援センター「めばえ」

休土・日曜日、祝休日

児発 児童発達相談センター「すきっぷ」

休土・日曜日、祝休日

児セ 児童センター

休7月11日 7月12日 9時～15時、8月2日 9時～13時

健セ 健康増進センター

休土・日曜日、祝休日

い遊 いろは遊学館

休月曜日

(水曜日)

(木曜日)

(金曜日)

(土曜日)

| | | | |
|---|--|--|---|
| | 7/1 応援しよう 赤ちゃんファミリー い遊 10時～11時30分 | 2 | 3 おもしろクラブ い図 11時～11時30分 志木おもちゃクリニック 13時30分～15時 宗二 |
| 7 園庭開放 めばえ 10時～11時30分 ふんすいタイム 宗子 11時15分～11時25分 | 8 フラダンス もく 14時30分～15時15分 | 9 ふんすいタイム 宗子 11時15分～11時25分 赤ちゃんの日 めばえ 13時10分～15時40分 | 10 パパママ学級 健セ 9時30分～12時 パパと絵本であそぼう い子 10時45分～11時 えほんのじかん 柳図 11時～11時20分 夏のおたのしみ会 宗公 11時～11時30分 おはなし会 い図 11時～11時30分 |
| 14 おひさま広場 児発 9時30分～11時 ふんすいタイム 宗子 11時15分～11時25分 | 15 ぶち栄養相談 ぶち 11時～12時 まんま相談 宗子 15時～16時 | 16 ふんすいタイム 宗子 11時15分～11時25分 ミネラルと水分の美味しい とり方&しそジュースの 作り方(P17掲載) もく 14時30分～15時30分 | 17 あそびの広場 ぱばまある 西子 9時30分～12時 夏のおはなし会 い図 10時30分～10時55分(幼児) 11時～11時30分(小学生) えほんのじかん 柳図 11時～11時20分 パパとあそぶ絵本の時間 11時～11時30分 宗公 |
| 21 おたんじょう会 めばえ 10時～10時30分 ふんすいタイム 宗子 11時15分～11時25分 0歳ママ集合! 西子 14時～15時30分 おひさま広場 児発 14時～15時30分 | 22 | 23 学社融合事業 「思い出を作ろう!育もう! 夏のHUG大作戦!」 い遊 10時～12時30分 ふんすいタイム 宗子 11時15分～11時25分 | 24 あおぞら読み聞かせ い図 11時～11時30分 えほんのじかん 柳図 14時～14時20分 |
| 28 作業療法士による講座 児発 10時～11時 ふんすいタイム 宗子 11時15分～11時25分 | 29 ぶち子育て相談 ぶち 11時～12時 赤ちゃんの日 めばえ 13時10分～15時40分 | 30 ものづくり講座「陶芸体験」 9時30分～11時30分 宗二 ふんすいタイム 宗子 11時15分～11時25分 0歳ママ集合! 西子 14時～15時30分 | 31 えほんのじかん 柳図 11時～11時20分 よみきかせ い図 11時～11時30分 |
| 4 おひさま広場 児発 14時～15時30分 | 5 | 6 夕涼みおはなし会 い図 16時30分～17時 | 7 パパのぼけっと 宗子 10時～11時30分 おもしろクラブ い図 11時～11時30分 志木おもちゃクリニック 13時30分～15時 宗二 |

宗公 宗岡公民館
(休)図書室のみ7月12日(月)・30日(金)

宗二 宗岡第二公民館
(休)7月11日(日) 図書室のみ7月12日(月)・30日(金)も休室

もく ふれあい館「もくせい」
(休)なし

柳図 柳瀬川図書館
(休)月曜日、7月30日(金)

い図 いろは遊学図書館
(休)月曜日、7月30日(金)

体 市民体育館
(休)なし

秋スポ 秋ヶ瀬スポーツセンター
(休)なし

秋運 秋ヶ瀬総合運動場・運動公園
(休)なし

笑顔
だいすき!

市内在住の4歳までの子どもたちを募集しています。市公式LINEからご応募ください。原則、1人1回までの掲載となります。

問合せ/市政情報課 内線2015



すがはら もえか
菅原 萌楓ちゃん(0歳)

ミルクをしっかり掴んで飲んでます。



たかはし うるみ
高橋 麗心ちゃん(3歳)

わたし、プリンセスうるみ♪

市公式 LINE の
申請が便利です



クイズ&アンケート

回答者の中から抽選でプレゼントが当たります。当選の発表は、引換券の発送をもって代えさせていただきます。

○ 今月の広報紙クイズ

◎ 避難情報が変わったのはいつ？

令和3年5月〇〇日

ヒント... 2ページ
(先月号の答え:L)

○ アンケート

- ◎1 今月号で良かった内容や写真を教えてください。
- ◎2 取り上げて欲しい内容や企画を教えてください。
- ◎3 広報紙に関するご意見・ご感想をお聞かせください。

応募
方法

次の①～⑥を記入(必須)のうえ、ハガキ、お便り、メール、または申込フォームからご応募ください。
①クイズの○に入る数字、②アンケートの回答、
③住所、④氏名、⑤年齢、⑥電話番号

<宛先> 〒353-8501 志木市中宗岡1-1-1
志木市役所市政情報課「広報しき7月号」係
☒ koho@city.shiki.lg.jp

<締切> 7月20日(火) ※消印有効

※プレゼントの受渡しにあたり、当選者の名前や住所の一部をプレゼント提供者へお伝えすることを予めご了承ください。



▲申込フォーム

今月の
プレゼントは

アジアンバル ロイの食堂
『タンドリーチキン』 10人

広報しき4月号掲載の蕎麦処 大鷹さんから紹介いただきましたアジアンバル ロイの食堂です。当店では、バングラディッシュ人のオーナーがつくる郷土料理「ベンガル料理」をはじめとしたアジア料理とお酒が味わえます。

豆や魚を使ったベンガルのカレーは、油の量が少なくとてもヘルシーです。スパイスも日本人の好みに合わせた配合で辛さの調整もできるので、お子さまにもお召し上がりいただけます。誰にとっても居心地の良い空間づくりを目指しています。ぜひ、お越しください。



アジアンバル ロイの食堂 柏町4-5-13
営業時間/ランチ:11時30分～14時30分
ディナー:17時30分～23時30分
▼新型コロナウイルス感染症対策のため、営業時間を変更する場合があります。
定休日/月曜日ディナー、火曜日
電話番号/☎048(437)0864



志木市の人口・世帯数

令和3年6月1日現在 ()内は前月比

人口... 76,725人 (-61人)
男 37,951人 (-24人)
女 38,774人 (-37人)
世帯数... 35,779世帯 (-1世帯)

志木市役所

〒353-8501 志木市中宗岡1-1-1(代表)

☎048(473)1111(代表) ☎048(474)4384(代表)

開庁時間

月～金曜日...8時30分～17時15分

柳瀬川駅前出張所
☎048(472)4449
志木市役所出張所(仮設)
☎048(473)3988

新型コロナウイルス感染症の感染拡大防止のため、当面の間、金曜日17時15分に閉庁します。また、土曜日の志木市役所出張所(仮設)は閉所となります。

🏠 ホームページ <https://www.city.shiki.lg.jp/>
📱 携帯電話向けページ <https://www.city.shiki.lg.jp/mob/>
🐦 ツイッター https://twitter.com/Shiki_City
📘 facebook <https://www.facebook.com/shikicity>



ホームページ

広報しきが
スマホで
読める

