

広報

し shiki き

2021

5

No.609



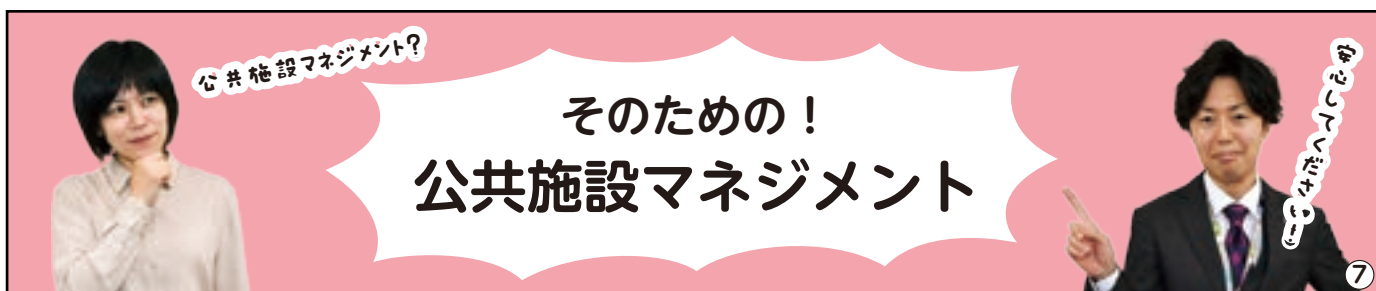
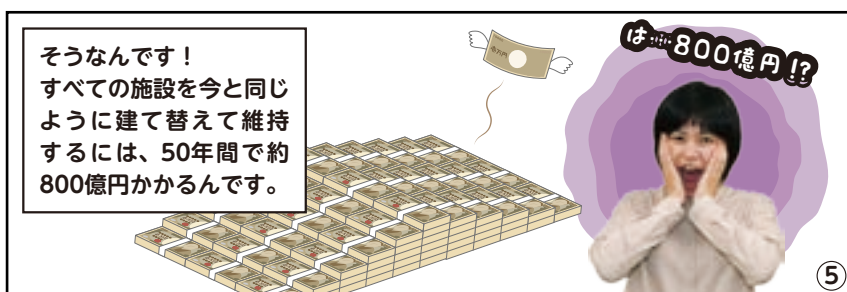
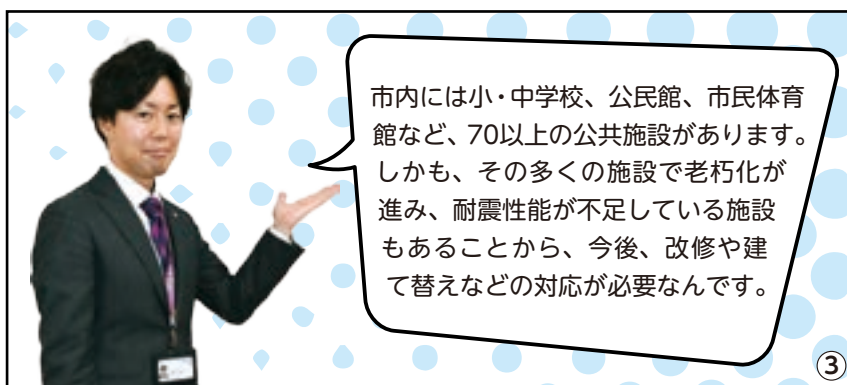
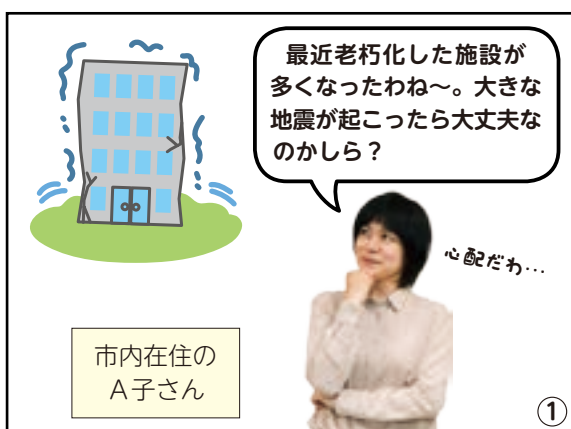
特集

10年先も、50年先も、安心な公共施設を市民の皆さんに提供するために

志木市の公共施設マネジメント P2

10年先も、50年先も、安心な公共施設を市民の皆さんに提供するために 志木市の 公共施設マネジメント

昭和40年代の高度経済成長期を中心に、人口の増加に合わせて建てられた多くの公共施設は、今後、老朽化により改修や建て替えなどの対応が必要になってきます。市では、限られた財源の中、将来にわたって安心して公共施設を利用できるよう、“公共施設マネジメント”に取り組んでいます。 問合せ／公共施設マネジメント推進室 内線2215



「公共施設マネジメント」ってなに？



- ①施設の更新を計画的に行うことで、費用が急に増えないようにします。
- ②施設の面積を減らし、コンパクトにすることで、建設費・維持管理費を抑えます。



施設の面積を減らすってことは、サービスも低下するんじゃないの？



ご安心ください！「施設の面積が減る = サービスが低下する」というわけではありません。市民の皆さんのニーズを捉え、時代にあった機能を取り入れることで、快適で使いやすい施設にすることができます。また、市が公共施設を新たに建設するのではなく、民間施設を活用する方法もあります。



施設の面積を減らしても、ニーズにあわせた施設整備を行うことで、快適で使いやすい施設にすることができるのね。

志木市の公共施設マネジメント実践例

事例1 館保育園の民営化

建物を民間に移譲し、令和2年度から民間保育園「館第二すぎのこ保育園」として運営されています。



- 市の財政負担が大幅に減少
- 館第二すぎのこ保育園2階に、館地区では初となる子育て支援センターを併設



▲館第二すぎのこ保育園



▲宗岡子育て支援センター

事例2 総合福祉センターと福祉センターの複合化

総合福祉センターを改修する際、福祉センターの建物は取り壊し、その機能を総合福祉センター内に移転しました。



- 利用者の声を反映し、より使いやすい形にセンター内のすべての施設の配置を見直し
- ニーズが高い子育て支援センターのスペースを大幅に拡充
- 児童センターの遊具を充実

市民会館と市民体育館の再整備を検討中

老朽化が進み、耐震性能が不足している市民会館と市民体育館について、さまざまな再整備の手法を比較・検討した結果、市民会館用地において、市民会館と市民体育館を複合化することを基本的な方針としました。

現在、市議会に設置された特別委員会や市民説明会を通じて、さまざまなご意見をいただくとともに、市民や利用団体の皆さん、学識経験者で構成する検討委員会において、どのような施設を整備すべきか、具体的な検討を進めています。

詳しくは、市ホームページをご覧ください。



新しい施設
楽しみだわ〜





主な支援策のご案内

新型コロナウイルス感染症に関する市や国などが取り組む主な支援策をご案内します。
詳細は、市ホームページまたは、各問合せ先にお問い合わせください。

問合せ先が志木市の支援策

※…地方創生臨時交付金対象事業

支援策	問合せ	
会計年度任用職員の採用(緊急雇用)※	人事課	内線2116
法人市民税均等割の減免	課税課	内線2232
プレミアム付商品券※	産業観光課	内線2161
新しい生活様式対応経費補助金※	産業観光課	内線2161
住居確保給付金(相談9時～16時、予約優先)	基幹福祉相談センター	☎048(456)6021
フードバンク事業(食料支援)※	基幹福祉相談センター	☎048(456)6021
介護保険料の減免	長寿応援課	内線2425
求職活動期間の保育料の補助※	保育課	内線2451
新型コロナウイルス感染症ワクチン接種	新型コロナウイルス感染症ワクチン 接種支援室	☎048(486)2950
国民健康保険税の減免	保険年金課	内線2462
傷病見舞金・傷病手当金の支給(国民健康保険)	保険年金課	内線2462
後期高齢者医療保険料の減免	保険年金課	内線2470
傷病手当金の支給(後期高齢者医療保険)	保険年金課	内線2470
国民年金保険料の納付困難時の臨時特例手続き	保険年金課	内線2466

問合せ先が国や県などの支援策

支援策	問合せ	
新型コロナワクチンに関する国への問合せ窓口	厚生労働省新型コロナワクチン コールセンター	☎0120(761)770
新型コロナワクチンに関する医学的な相談窓口	埼玉県の専門相談窓口	☎0570(033)226
新型コロナウイルス感染症に関する電話相談	県民サポートセンター	☎0570(783)770
受診先の確認・受診を迷う場合の電話相談	埼玉県受診・相談センター	☎048(762)8026
生活福祉資金の特例貸付	社会福祉協議会	☎048(485)1177
一時支援金	一時支援金事務局相談窓口	☎0120(211)240
埼玉県感染防止対策協力金	埼玉県中小企業等支援相談窓口	☎0570(000)678
セーフティネット保証(4号・5号)	埼玉県信用保証協会	☎048(647)4716
危機関連保証		
雇用調整助成金	ハローワーク朝霞	☎048(463)2233
	コールセンター	☎0120(60)3999
新型コロナウイルス感染症対応休業支援金・給付金	新型コロナウイルス感染症対応休業 支援金・給付金コールセンター	☎0120(221)276
国民年金・厚生年金保険料の納付や手続きなど	川越年金事務所	☎049(242)2657



新型コロナワクチン接種のお知らせ

新型コロナウイルス感染症ワクチン接種支援室 ☎048(486)2950

85歳以上となる人（昭和12年4月1日以前生まれ）に接種券を送付しました。今後、75歳から84歳になる人を対象に、5月中に接種券を送付します。

接種医療機関 市内21か所の医療機関で実施予定

費用 無料

接種回数 2回(3週間の間隔を空けての接種)

▼原則、1回目と2回目の予防接種は同じ医療機関をご利用ください。

予約 電話で、新型コロナワクチンコールセンター・予約センターへ事前に予約(接種は完全予約制)

▼予約の際は必ず、お手元に接種券を準備してください。

問合せ・予約先 新型コロナワクチンコールセンター・予約センター ☎0570(003)990 ☎0570(080)830

▼受付:毎日9時~17時 ▼聴覚障がい者のみFAXで受け付けます。



◀接種可能医療
機関の一覧は、市
ホームページを
ご覧ください

基礎疾患を有する人の接種について ※対象となる基礎疾患は、市ホームページをご確認ください。

優先接種の対象となる基礎疾患を持ち、現在通院または入院中の人は、高齢者に次ぐ優先接種の対象となります。まずは、主治医とよく相談し、優先接種を受けることが必要かどうか確認してください。その結果、優先接種を希望する場合は、個別に接種券を郵送しますので、6月以降に新型コロナウイルス感染症ワクチン接種支援室にご連絡ください。

市外の高齢者施設に入所中の人について

施設での集団接種などで早期に接種券が必要な人は、個別に対応しますので、新型コロナウイルス感染症ワクチン接種支援室にご連絡ください。

市民生活や地域経済を支える緊急対策

産業観光課 内線2161

プレミアム付商品券の発行

1冊額面15,000円の商品券(500円券×30枚)を10,000円で販売します(プレミアム率50%)。

事業実施主体 志木市商工会

利用可能期間 7月30日(金)~12月31日(金)

対象 市内在住または在勤の人

購入方法 新型コロナウイルス感染症の感染拡大防止のため、予約販売のみ

▼郵送またはインターネットで受付

▼1人あたり3冊まで(応募多数の場合は抽選)

▼詳細は、広報しき5月号同時配布の申込みハガキ付きパンフレットをご覧ください。

申込方法	予約販売受付期間
専用ハガキ	5月10日(月)~25日(火) (当日消印有効)
インターネット	5月10日(月)~25日(火)17時

新しい生活様式対応経費補助金

新型コロナウイルス感染症の対策として、事業者の行う「新しい生活様式」に対応するための経費を補助します。

対象 設備などを設置する拠点(店舗・事業所)を志木市内に有する中小企業、個人事業主

対象経費例 ①飲食店のテイクアウトやデリバリーへの対応、客室の個室化やパーティションの設置

②店舗などのキャッシュレス決済端末や非接触ツールの導入

③事業場のテレワーク環境やWEB会議システムの整備など

▼上記のいずれかに該当し、対象経費の総額が10万円以上になるものが対象

▼対象経費の詳細及び申請方法など詳しくは市ホームページをご覧ください。

補助額 1事業所につき対象経費の10/10、補助限度額30万円

申請受付開始日 5月10日(月)

外で元気にフレイル予防!

～ラジオ体操に出かけてみませんか?～

長寿応援課 内線2424

新型コロナウイルス感染症の流行により、外出や人と会う機会が減り、運動不足や気分が落ち込んだりしていませんか。自宅で過ごす時間が長くなると、活動量が減り、食事量や口の機能、ストレス、睡眠など、心身機能にさまざまな影響を及ぼします。特に高齢者は「動かないこと（生活不活発）」が長く続くと身体機能や認知機能が衰え、“フレイル”に陥りやすくなります。

ラジオ体操がフレイル予防や人とのつながりを広げます

フレイルとは、要介護状態になる手前の状態を指します。フレイルを予防、悪化させないために心がけたいポイントは「運動」「栄養・口の機能」「人とのつながり（社会参加）」の3つです。

フレイル予防の一つとして、市内各地域で活動しているラジオ体操を紹介します。ラジオ体操は3分間でできる全身運動です。参加することで運動不足を解消するだけでなく、地域での顔見知りが増え、人とのつながりが広がります。

朝のすがすがしい空気のなか、お近くのラジオ体操に出かけてみませんか。



◀中道児童遊園地



◀高齢者あんしん相談センターせせらぎ駐車場

実施場所	住所	実施日	開始時間	その他
宗岡団地公園	上宗岡1丁目	毎週火曜日	10時	雨天中止
羽根倉児童公園	上宗岡3丁目	毎週水曜日	10時	雨天中止
深町児童公園	上宗岡4丁目	毎日(年末年始を除く)	6時30分	雨天中止
高齢者あんしん相談センターせせらぎ駐車場	中宗岡1丁目	毎週月曜日	10時	雨天中止
高齢者あんしん相談センターあきがせ駐車場	中宗岡3丁目	毎週金曜日	10時	雨天中止
いろは親水公園	中宗岡5丁目	毎日	6時30分	雨天時は橋の下で実施
コスモ志木マンション藤棚下広場	幸町1丁目	毎日	6時30分	
健康増進センター駐車場	幸町3丁目	月～土曜日(祝休日、お盆、年末年始を除く)	6時30分	雨天中止
東の森式番街円形広場	館2丁目	月～土曜日(祝休日を除く)	6時30分	雨天中止
中央の森式番街円形広場	館2丁目	月～土曜日(祝休日を除く)	6時30分	雨天中止
館第2児童公園	館2丁目	月～土曜日(祝休日を除く)	6時30分	雨天中止
中道児童遊園地	柏町5丁目	月～金曜日(第4火曜日を除く)	8時30分	雨天中止
柳瀬川町内会館裏	柏町6丁目	毎日(自動でラジオ体操音楽が流れる)	6時30分、 8時30分	

▼天候の判断は各自の判断となります。

▼市で把握し、掲載に同意いただいた活動のみ紹介しています。

▼感染予防のため、マスクを着用して参加しましょう。

児童手当を引き続き受給するためには、 現況届の提出(6月中)が必要です

子ども支援課 内線2445

児童手当の受給には、所得制限が適用されます。所得の判定にあたり、児童手当を請求できる人は、父・母などのうち所得の高い人となります。5月末に対象者へ現況届を郵送しますので、6月中に提出してください。

提出期間 6月1日(火)～30日(水)

▼期限内に提出がない場合、手当を受給できないことがありますので、ご注意ください。

届出の対象者 現在、児童手当を受給中のすべての人

▼ただし、6月に認定請求をした(受給開始月が6月以降の)人は除きます。

提出方法 提出期間中に、同封の返信用封筒にて郵送で提出

▼6月1日時点の状況を調査するものです。

▼公務員の人は、勤務先に提出してください。

介護保険料が変わります

長寿応援課 内線2425

介護保険料は、法令に基づき3年ごとに見直しが行われており、令和3年度はその見直しが行われる年です。高齢化率の上昇によるサービス需要の増加や、これまでの実績に基づいて算定した介護サービス料・給付費などの上昇を見込み、介護保険料基準額を改定します。

新基準額は月額 4,967 円 (令和3年度～5年度)

新しい基準額(第5段階)は月額4,967円、年額59,600円となります。前基準額(月額)から238円(5%)の増加となりますが、県内他市に比べ、低い水準の基準額を維持しています。また、今回の介護保険料の設定にあたっては、公費の繰入による軽減に加え、上位所得者の多段階化を行うことによって発生する原資を活用し、世帯非課税の人の保険料の上昇を抑制しています。

あなたの保険料段階は？

The flowchart starts with '生活保護を受けている' (Receiving social security). If 'はい' (Yes), it leads to '第1段階' (Stage 1). If 'いいえ' (No), it asks '世帯内に市民税が課税されている人がいる' (Is there a person paying municipal tax in the household?). If 'はい', it asks '老齢福祉年金を受給している' (Are you receiving old-age welfare pension?). If 'はい', it leads to '第2段階' (Stage 2). If 'いいえ', it leads to '第4段階' (Stage 4). If '世帯内に市民税が課税されていない' (No municipal tax in household), it leads to '第5段階' (Stage 5). '第2段階' further branches into '第3段階' (Stage 3) and '第4段階' (Stage 4) based on '前年の合計所得金額等(*2)と課税年金収入額の合計' (Total of previous year's total income and taxable pension income). '第4段階' branches into '第5段階' (Stage 5) and '第6段階' (Stage 6) based on '本人の前年の合計所得金額等(*2)と課税年金収入額の合計が80万円以下' (Total of individual's previous year's total income and taxable pension income is 800,000 yen or less). '第6段階' branches into '第7段階' (Stage 7) through '第13段階' (Stage 13) based on '前年の合計所得金額等(*3)が' (Previous year's total income is...). '第7段階' through '第12段階' are for '本人が市民税課税' (Individual is municipal tax paying), and '第13段階' is for '本人が市民税非課税' (Individual is municipal tax non-paying).

保険料段階	対象者	負担割合	保険料(年額)
第1段階	生活保護受給者 市民税非課税世帯の老齢福祉年金受給者 世帯全員が市民税非課税で前年の合計所得金額等(*2)と課税年金収入額の合計が80万円以下の人	基準額×0.25	14,900円
第2段階	本人の前年の合計所得金額等(*2)と課税年金収入額の合計が80万円超120万円以下の人	基準額×0.45	26,800円
第3段階	本人の前年の合計所得金額等(*2)と課税年金収入額の合計が120万円超の人	基準額×0.65	38,700円
第4段階	本人の前年の合計所得金額等(*2)と課税年金収入額の合計が80万円以下の人	基準額×0.90	53,600円
第5段階	本人の前年の合計所得金額等(*2)と課税年金収入額の合計が80万円超の人	基準額×1.00	59,600円
第6段階	前年の合計所得金額等(*3)が120万円未満の人	基準額×1.20	71,500円
第7段階	前年の合計所得金額等(*3)が120万円以上210万円未満の人	基準額×1.30	77,500円
第8段階	前年の合計所得金額等(*3)が210万円以上320万円未満の人	基準額×1.50	89,400円
第9段階	前年の合計所得金額等(*3)が320万円以上400万円未満の人	基準額×1.70	101,300円
第10段階	前年の合計所得金額等(*3)が400万円以上600万円未満の人	基準額×1.90	113,200円
第11段階	前年の合計所得金額等(*3)が600万円以上800万円未満の人	基準額×2.00	119,200円
第12段階	前年の合計所得金額等(*3)が800万円以上1,000万円未満の人	基準額×2.10	125,200円
第13段階	前年の合計所得金額等(*3)が1,000万円以上の人	基準額×2.20	131,100円

(*)合計所得金額とは、長期・短期譲渡所得がある場合、特別控除後の額となります。
 (*2)合計所得金額*1から、公的年金等に係る雑所得を控除した額です。
 (*3)合計所得金額*1に給与所得及び公的年金等に係る雑所得がある場合、合計所得金額から10万円を控除した額です。

6月13日(日)は、志木市長選挙の投票日です

選挙管理委員会事務局 内線2851

投票日 6月13日(日)

投票時間:7時~20時

告示日・立候補受付 6月6日(日)

投票場所 郵送する投票所入場券で
ご確認ください

開票日時 6月13日(日)20時50分~

開票場所 市民会館

※投開票速報は、市ホームページから
ご覧になれます。

期日前投票

6月7日(月)~6月12日(土)

期日前投票所の場所が変わります

市庁舎の建て替え工事に伴い、期日前投票所は以下のとおりとなります。ご理解、ご協力をよろしくお願い致します。

旧志木駅前出張所(マルイのビルの1階)/8時30分~20時

※駐車場サービス券は発行していません。

総合福祉センター(4階406会議室)/10時~20時

柳瀬川図書館(2階視聴覚室)/10時~19時

※土曜日は10時~18時 ※駐車場はありません。

今回の市長選挙から第2投票所が変わります

第2投票所

変更前 志木ファイブハイツ集会室

変更後 旧志木駅前出張所(マルイのビルの1階)

対象区域 本町4丁目1番~17番、本町5丁目1番~10番、14番~19番、22番~26番

令和3年度建設工事発注見通し(一部抜粋)

行政管理課 内線2223

市が発注する建設工事の令和3年度の発注見通しについて、次のとおり公表します。

なお、公表後に変更または追加する場合がありますので、発注見通しの全項目や最新の情報は、市ホームページでご確認ください。



▲市ホームページ

工事名	場所	工事概要	担当課
志木市新庁舎人工地盤建設工事	中宗岡1	人工地盤建設	新庁舎建設推進室
消防団第5分団車庫新築工事	中宗岡4	車庫新築工事	防災危機管理課
宗岡浄水場受変電設備外更新工事	中宗岡1ほか	受変電設備更新など	水道施設課
県道川越新座線舗装本復旧工事	本町1ほか	舗装工 2,200㎡	水道施設課
市道第1251号線舗装本復旧工事	柏町1	舗装工 1,100㎡	水道施設課
館第一排水ポンプ場第4期耐震補強工事	館2	耐震補強	下水道施設課
国道254号バイパス整備に伴う230号水路整備工事	上宗岡2	U水路整備、L=233.06m	下水道施設課
ゾーン30 館幸町地区道路標示等設置工事	館・幸町	ゾーン30の道路標識等設置工事	都市計画課
志木駅東口地下駐車場汚水ポンプ他補修工事	本町5	排水ポンプ等の補修工事	都市計画課
志木駅前自転車駐車場搬送コンベア更新等工事	本町5	搬送コンベアの更新工事	都市計画課

市役所人事異動

人事課 内線2113

異動・昇格など 4月1日付【旧職名】

部長級

- ▼総合行政部長 尾崎 誠一【総合行政部長兼新庁舎建設推進室長事務取扱】
- ▼総合行政部付理事(志木地区衛生組合) 山崎 仁【総合行政部付次長(志木地区衛生組合)】
- ▼子ども・健康部長 大熊 克之【教育政策部次長】
- ▼会計管理者兼会計課長 豊島 俊二【議会事務局次長】

次長級

- ▼総務部参事兼防災危機管理課長 篠崎 勉【総務部防災危機管理課長】
- ▼子ども・健康部参事兼保険年金課長 寺嶋 勝浩【子ども・健康部保険年金課長】
- ▼市長公室参事兼秘書政策課長 外立 健一【市長公室秘書政策課長】
- ▼教育政策部次長兼学校教育課長 島村 直人【埼玉県】
- ▼埼玉県 福沢 仁恵【教育政策部次長兼学校教育課長】

課長級

- ▼総合行政部市政情報課長兼ICT戦略室長兼新庁舎建設推進室主席主幹 (ICT機器担当) 八木 征利【総合行政部市政情報課長兼ICT戦略室長】
- ▼総合行政部新庁舎建設推進室長 深町 仁至【総合行政部新庁舎建設推進室副室長兼公共施設マネジメント推進室副室長】
- ▼総務部収納管理課長 川幡 和広【総務部課税課副課長】
- ▼総務部収納管理課主席主幹 芦野 伸二(再任用)【子ども・健康部長】
- ▼柳瀬川駅前出張所長 竹田 秀樹【都市整備部都市計画課主幹】
- ▼市民生活部環境推進課副課長 樋山 博明【柳瀬川駅前出張所長】
- ▼市民生活部環境推進課主席主幹 清水 義博(再任用)【総務部理事兼収納管理課長】
- ▼児童発達相談センター所長 菊池 宏子【いろは保育園長兼いろは子育て支援センター所長】
- ▼子ども・健康部保育課副課長 平田 大輔【子ども・健康部保育課主幹】
- ▼いろは保育園長兼いろは子育て支援センター所長 藤田 陽子【北美保育園長】
- ▼北美保育園長 鈴木 恵美【西原保育園長兼西原子育て支援センター所長】
- ▼北美保育園副園長 新井 京子【北美保育園副園長(主幹級)】
- ▼西原保育園長兼西原子育て支援センター所長 神崎 喜代乃【西原保育園副園長】
- ▼子ども・健康部保険年金課副課長 奥田 和治【福祉部長寿応援課副課長】
- ▼都市整備部都市計画課副課長 新井 直樹【都市整備部建築開発課副課長】
- ▼都市整備部道路課副課長 真島 善宏【都市整備部建築開発課主幹】
- ▼都市整備部建築開発課副課長 吉野 政幸【都市整備部都市計画課副課長】
- ▼上下水道部上下水道総務課長 佐藤 英樹【上下水道部上下水道総務課副課長】
- ▼上下水道部下水道施設課副課長 武田 光【上下水道部下水道施設課主幹】
- ▼議会事務局次長 山本 勲【教育政策部生涯学習課長兼郷土資料館長】
- ▼教育政策部教育総務課副課長 中原 敦也【教育政策部生涯学習課副課長】
- ▼教育政策部学校教育課副課長 佐藤 利幸【埼玉県】
- ▼教育政策部生涯学習課長兼郷土資料館長 土崎 健太【教育政策部教育総務課副課長】
- ▼教育政策部生涯学習課副課長 吉成 和重【総務部防災危機管理課副課長】
- ▼埼玉県 関口 真仁【教育政策部学校教育課副課長】

退職 3月31日付【旧職名】

部長級

- ▼芦野 伸二【子ども・健康部長】
- ▼今野 喜明【会計管理者】
- ▼清水 義博【総務部理事兼収納管理課長】



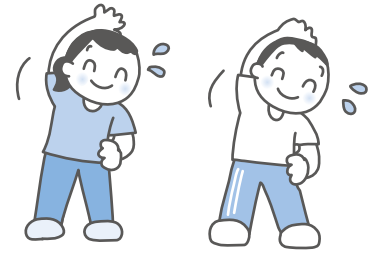
⚠️ 新型コロナウイルス感染症の状況により、イベントなどが中止・延期となる場合があります。詳しくは、市ホームページなどをご覧ください。

募集

介護予防教室利用者募集

市内を2地区に分けて受付します。
利用を希望する会場の担当受託事業者へ直接お申し込みください。

- ▼ 市では申込みを受け付けていません。
- ▼ 募集は前期と後期に分けて行う予定です。今回は前期分の申込みです。
- 【内】 シニア体操・脳リフレッシュ教室(1回90分・全10回)・・・ロコモ予防、骨折・転倒予防と脳トレなどの認知症予防をメインとした複合的トレーニング
- 【対】 次の①・②に該当する人
 - ①65歳以上で、市の介護保険に加入し、要支援・要介護認定を受けていない人、または総合事業対象者ではない人
 - ②65歳以上で、市の介護保険に加入し、認知症の診断を受けていない人、または認知症の治療中ではない人
- 【申】 5月14日(金)までに、利用を希望する会場の担当受託事業者へ
 - ▼ 会場を選ぶことができますが、1教室1会場のみです。
 - ▼ 利用回数は、年間1回のみ参加できます。
 - ▼ 定員を超えた場合は、新規申込者を優先し、抽選とします。
 - ※やむを得ない場合を除き、キャンセルはしないようにお願いします。
- 【問】 長寿応援課 内線2428



●宗岡地区

	とき		ところ	定員	担当受託事業者(申込先)
水曜日	6月9日・16日・23日・30日	10時～ 11時30分	総合福祉センター	25人	ALSOK 介護(株) ☎048(449)7711 ▼受付：10時～17時(土・日曜日、祝 休日を除く)
	7月7日・14日・21日・28日				
	8月4日・11日				

●志木地区

	とき		ところ	定員	担当受託事業者(申込先)
火曜日	6月8日・15日・22日・29日	10時～ 11時30分	いろは遊学館	20人	セントラルスポーツ(株) ☎03(5543)1888 ▼受付：10時～17時(土・日曜日、祝 休日を除く)
	7月6日・13日・20日・27日				
	8月3日・10日				

完全個別なのに通い放題の塾

浦上松陰塾



無料体験実施中！
お問い合わせください。

志木市上宗岡5-20-30

☎0120-792-808

showin@uragami-juku.com

<https://showin-juku.jp/uragami/>



- ・不用品・粗大ごみの処分
- ・お部屋の中のお片づけ
(生前整理・遺品整理)

明朗な会計

女性も安心

大村商事株式会社

OHMURA 志木市下宗岡2-18-20

www.ohmura.info

☎0120-538-113



日…とき 場…ところ 内…内容 対…対象 定…定員(原則、申込み多数の場合は抽選) 費…費用(記入のないものは無料) 講…講師
 持…持ち物 主…主催 期…申込期間 保…保育 申…申込み 問…問合せ F…FAX E…Eメール HP…ホームページ

ファミリー・サポート・センター会員募集

子育ての援助を受けたい人(お願い会員)と援助を行う人(まかせて会員)の会員組織です。センターが条件や要望にあった会員同士を紹介し、子育ての援助をしてほしい人の家庭を支援します。

● お願い会員入会説明会

とき	内容
5月14日(金) 10時～11時	利用にあたって
5月29日(土) 10時～11時	
6月4日(金) 10時～11時	
6月12日(土) 10時～11時	

▼ 1回の受講で登録できます。

場 いろは遊学館

対 市内在住・在勤の人

期 各日程の前日13時まで

● まかせて・両方会員養成講習会

報酬料金 1時間700円～

とき	内容
6月10日(木)	
9時30分～10時	活動にあたって
10時～12時	保育の心
13時～15時	子どもの遊び
6月16日(水)	
10時～12時	安全・事故防止
13時～15時	救助を円滑に
6月24日(木)	
10時～12時	赤十字幼児安全法
13時～15時	体験談から

▼ 3日間の受講で登録できます。

場 いろは遊学館

対 市内在住の人

期 6月3日(木)まで

● 共通

持 写真(縦3cm×横2.5cm、スナップ写真可)2枚

▼ 出席できない場合はご相談ください。

保 あり(要事前申込み)

申問 ファミリー・サポート・センター(子ども支援課内)

☎048(473)1125

市営墓地使用者の再募集のご案内

新型コロナウイルス感染症の感染拡大防止のため、再募集は9月以降を予定しています。日程が決まり次第、改めて広報しきや市ホームページでお知らせします。

問 環境推進課 内線2313

児童センタージュニアクラブメンバー募集

児童センター事業のお手伝いをしてみたい、いろいろな人と関わって交流したいなど、いっしょに活動を楽しむメンバーを募集します。

内 映画会の準備や司会、ハロウィン週間での仮装、歳末たすけ合い募金運動のPR活動ほか(予定)

活動期間 6月6日(日)～令和4年3月31日(木)

活動日 毎月1～2回、日曜日の午前を予定

▼ 初回活動日：6月6日(日) 10時～11時

場 児童センター

対 小学3年生～中学3年生

定 10人(先着順)

申 5月10日(月)から、申込書を児童センターへ提出

▼ できるだけ登録する児童が持参してください。

▼ 申込書は児童センターホームページからダウンロードできます。

▼ 詳細はお問い合わせください。

問 児童センター ☎048(485)3100



▲児童センターホームページ

市民葬儀委託指定葬儀社
M 宗岡セレモニー
 (宗岡セレモニーホール内)
 お見積もり相談は
 いつでもお気軽にどうぞ 保冷安置室有
 「宗岡」バス停下車 徒歩2分
 志木市下宗岡 2-21-32
048-483-5066
 www.munekaseremo.com

親切第一・市民葬儀
安心 ◎冷蔵安置室→無料
 ◎寝台車→24時間手配
サンレイ
 志木市上宗岡 1-18-32
0120-030-530

イベント

人形劇公演 人形劇団「あかおに」

- 日 5月30日(日) 14時～15時(13時45分開場)
- 場 宗岡公民館
- 内 「ねずみの嫁入り」、「三枚のお札」
- 対 幼児・児童～一般成人
- 定 20人(先着順)
- 問 宗岡公民館 ☎048(472)9321

なかまづくり2021春(全4回)

ママ同士でおしゃべりしませんか？なかまづくりのお手伝い、子どものこと、ママのこと、気軽に話せるなかまづくりをお手伝いします。

- 日 6月4日・18日・25日、7月2日の各金曜日 10時～11時
- 場 いろは遊学館
- 対 1歳児とその保護者
- 定 6組の親子(応募者多数の場合は抽選)
- 費 1,000円(4回分)
- 共催 いろは遊学館、NPO 法人志木子育てネットワークひろがる輪
- 申 5月6日(木)から18日(火)までに、NPO 法人志木子育てネットワークひろがる輪ホームページから
- 問 NPO 法人志木子育てネットワークひろがる輪 ☎080(1751)5753



◀NPO法人志木子育てネットワークひろがる輪ホームページ

お部屋のリフォームしませんか？

張替のご用命はぜひ！ 当店へ
襖、障子、壁紙(クロス)
床 (クッションフロア・ジュウタン)

吉田表具店

TEL 472-9514
090-8589-3442
志木市中宗岡2-17-41

志木のまちご案内 野火止用水と引又宿をたずねて

- 日 5月30日(日) 13時30分～16時
- 場 集合：志木駅東口駅前広場
解散：旧村山快哉堂
- ▼当日、朝の検温とマスク着用をお願いします。
- 内 井下田翁碑～出口の水車跡～上の水車跡～中の水車跡～引又宿跡～朝日屋原薬局前～旧西川家潜り門～下の水車跡～いろは樋モニュメント～いろは樋の大榎～引又河岸跡
- 対 大人
- 定 10人
- 費 200円(資料代・保険料)
- 持 筆記用具
- 主 志木のまち案内人の会
- 協力 志木市教育委員会
- 申問 5月20日(木)までに電話または直接、生涯学習課(第2庁舎)へ
内線3143

国指定重要有形民俗文化財 「志木の田子山富士塚」公開日(登山日)

- 日 5月2日(日)・5日(水)・8日(土)・11日(火)・13日(木)・16日(日)・19日(水)・22日(土)・25日(火)・28日(金)・31日(月)、6月3日(木)・6日(日)・9日(水) 10時～15時
- ▼天候や塚の状態によって、公開が中止になる場合があります。
- 場 田子山富士塚(敷島神社境内)
- 主問 田子山富士保存会(志木市商工会館内)
☎048(471)0049
- ▼説明ガイドを希望する場合は、ご連絡ください。

あなたの不安を安心に



上野税理士事務所
TEL 048-472-4802

「税」に関する事、ご相談承ります

志木市館 2-6-11 304A <http://utf.tkcfnf.com>

リサイクル図書無料配布会

- 日 6月5日(土) 13時30分～16時
 6月6日(日) 9時30分～12時
- 場 総合福祉センター
- 内 リサイクル図書(一般書、児童書、雑誌など)の無料配布
- 対 どなたでも
- 定 30分ごとの入れ替え制で各時間帯30人
- 費 無料
- 持 本を持ち帰るためのバッグや袋
- 申 当日の開場30分前から整理券を配布
- 問 宗岡第二公民館 ☎048(475)0013

チャレンジスポーツ ～テニスをはじめよう!～

- デモンストレーション見学や基礎の体験を行います。体験を通し、テニスの楽しさを伝えます。
- 日 6月6日(日) 9時～12時30分
- 場 秋ヶ瀬運動場(オムニコート)
- 対 市内在住・在勤・在学のテニス初心者、初級者(小学生以上)
- 定 60人
- 講 藤原 里華さん
- ▼代表通算勝利歴代3位タイ(23勝)、全仏ベスト4・全豪ベスト8(複)、四大大会すべてに本戦出場(単)
- 持 運動しやすい服装、テニスラケット、テニスシューズ、飲み物、タオル
- 申 5月21日(金)(必着)までに、志木市電子申請・届出サービスから申込み、または申込書を生涯学習課(第2庁舎)、市民体育館、秋ヶ瀬スポーツセンターへ
- 問 生涯学習課 内線3141

市民グラウンドゴルフ大会

- 日 6月6日(日) 9時～
- ▼予備日:6月20日(日)
- 場 宗岡第四小学校
- 対 市内在住・在勤・在学の人
- 申 5月28日(金)までに、申込書を生涯学習課(第2庁舎)、市民体育館、秋ヶ瀬スポーツセンターに提出、または FAX で生涯学習課へ
- 問 生涯学習課 内線3134
 F048(474)7009

市民バレーボール大会

- 種目 一般男子6人制 一般女子9人制
- 日 6月6日(日) 9時～
- 場 志木小学校体育館(男子)、市民体育館(女子)
- 対 市内在住・在勤・在学の人
- 申 5月28日(金)までに、申込書を生涯学習課(第2庁舎)、市民体育館、秋ヶ瀬スポーツセンターに提出、または FAX で生涯学習課へ
- 問 生涯学習課 内線3134
 F048(474)7009

「親と子の市内まるごとクリーン作戦 PART1川辺の清掃」中止のお知らせ

- 新型コロナウイルス感染症の感染拡大防止のため、5月8日(土)に実施を予定していた「親と子の市内まるごとクリーン作戦 PART1川辺の清掃」は中止となりました。
- 主 志木市川と街をきれいにする運動推進協議会
- 問 環境推進課 内線2314

相続 遺言 後見

～お気軽にご相談ください～

松島行政書士事務所 行政書士 松島 明子

☎048-424-4171

☎080-3431-6033

http://www.matsu-gyosei.com/

〒353-0003 志木市下宗岡 4-16-10
 営業時間 9:00～17:00 ○土日祝日等○時間外要相談

相続・贈与・遺言書作成
 不動産登記・会社設立・商業登記
 過払い金請求・裁判所関係書類作成

三浦司法書士事務所
 司法書士 三浦和子

☎048(471)5559
 相談無料 お気軽にご相談ください

営業時間 平日 9:00～17:00
 〒353-0004 志木市本町一丁目4番23号

⚠️ 新型コロナウイルス感染症の状況により、イベントなどが中止・延期となる場合があります。詳しくは、市ホームページなどをご覧ください。

イベント

市民バドミントン大会

- 種目** 一般男女(上級者)、一般男女(中級者)、初級者及び初心者(男女別なし)
- 日** 6月27日(日) 9時～
- 場** 市民体育館
- 対** 市内在住・在勤・在学の人、連盟登録者
- ▼参加者は主審ができ、スコア用紙に記入ができること
- 費** 一組300円(当日支払い)
- 申** 6月17日(木)までに、申込書を生涯学習課(第2庁舎)、市民体育館、秋ヶ瀬スポーツセンターに提出、またはFAXで生涯学習課へ
- 問** 生涯学習課 内線3134
F048(474)7009

市民弓道大会

- 日** 6月27日(日) 9時30分～
- 場** 市民体育館
- 対** 市内在住・在勤の人
- 申** 6月18日(金)までに、申込書を生涯学習課(第2庁舎)、市民体育館、秋ヶ瀬スポーツセンターに提出、またはFAXで生涯学習課へ
- 問** 生涯学習課 内線3134
F048(474)7009



市民ユニカール大会

- 日** 6月20日(日) 13時～
- 場** 志木小学校体育館
- 対** 市内在住・在勤・在学の人(小学4年生以上)で編成したチーム
- 申** 6月10日(木)までに、申込書を生涯学習課(第2庁舎)、市民体育館、秋ヶ瀬スポーツセンターに提出、またはFAXで生涯学習課へ
- 問** 生涯学習課 内線3134
F048(474)7009

八ヶ岳自然の家

- 季節の行事や高原散策ツアーなど、さまざまなイベントを開催予定です。詳しくは、ホームページなどでお知らせします。
- 申** 利用しようとする日の2か月前から3日前までに、ホームページ、FAXまたは電話で受付
- ▼宿泊学習などのため、利用できない日があります。詳しくは、お問い合わせください。
- 問** 志木市立八ヶ岳自然の家
☎0267(98)2297
F0267(98)3677
HP <https://www.shiki-yatsugatake.com>
〒384-1302 長野県南佐久郡南牧村大字海ノ口字八ヶ岳2255-1



出会いをつなぐ
志木「縁結び」結婚相談所

入会金・登録料 40,000円
月会費 5,000円

埼玉県志木市下宗岡 2-21-32
株式会社 宗岡(宗岡セレクトホール内)
TEL: 070-3525-1833(金子)
HP: <https://shiki-enmusubi.com>

詳しくはHPをご覧ください。お電話でも承ります。

NR 株式会社 日本仲人連盟 加盟

お家のことならお任せください

お見積無料・即日対応
安心できる増改築相談員
火災保険・介護保険適応

お困りございませんか?
・屋根・塗装・防水・外構・大工・内装
・各種リフォーム工事、その他ご相談承ります。

平成建設
埼玉県志木市下宗岡 2-17-44-201
TEL/FAX 048-234-9404

日…とき 場…ところ 内…内容 対…対象 定…定員(原則、申込み多数の場合は抽選) 費…費用(記入のないものは無料) 講…講師
持…持ち物 主…主催 期…申込期間 保…保育 申…申込み 問…問合せ F…FAX E…Eメール HP…ホームページ

まが玉作り教室

日 毎週土曜日(雨天中止)
午前の部：10時受付 午後の部：13時受付
場 郷土資料館
対 小学生以上
定 各10人
問 郷土資料館 ☎048(471)0573



文化財を見に行こう

- **市指定文化財「旧村山快哉堂」(中宗岡5-1)**
明治10年建築の土蔵造りの建物内を見学できます。
開館日 金・土・日・月曜日、5月4日(火)・5日(水)
10時～16時
問 旧村山快哉堂 ☎048(474)5411
- **郷土資料館(中宗岡3-1-2)**
歴史・民俗資料を展示しています。
開館時間 9時30分～16時30分
休館日 月曜日、5月6日(木)・11日(火)
▼ 5月3日(月)は開館
問 郷土資料館 ☎048(471)0573
- **埋蔵文化財保管センター(柏町1-20-19)**
市内で出土した土器や石器などを展示しています。
開館時間 9時～17時 休館日 土・日曜日、祝休日
問 埋蔵文化財保管センター ☎048(473)8157



国営武蔵丘陵森林公園 5月見頃のお花のご案内

5月の森林公園は、「公園・庭園樹園」がおすすめです。別名「昇り藤」とも言われる藤の花を逆さにしたようなルピナス。紫や白、ピンク色など約4万本の花畑は5月中旬までが見頃です。

近くには、デルフィニウムが広がる花畑(5月上旬～下旬)やアリウム・ギガンチウムも開花(5月下旬)します。

開園時間 9時30分～17時

公園入園料 高校生以上：450円

65歳以上：210円

中学生以下：無料

▼ 駐車料金は別途必要です。(普通車：650円/1日)

問 国営武蔵丘陵森林公園管理センター

☎0493(57)2111

講座

厚生労働大臣認定キャリアコンサルタント 養成講習・無料説明会

新しく国家資格となった「キャリアコンサルタント」養成講習の説明会を Zoom で開催します。

日 5月9日(日) 10時30分～11時30分
5月10日(月) 19時30分～20時30分
5月12日(水) 12時～13時

▼ 自宅から Zoom でご参加ください。

対 どなたでも

費 無料

講 柴田 郁夫さん(職業訓練実施施設代表)

主 (一社)地域連携プラットフォーム

申問 各日程の前日までに、志木サテライトオフィスへ

☎048(476)4600

「庭木1本から剪定いたします」



「お庭、ガーデニングの事なら
何でも、お気軽にご相談ください」

◆一般造園施工管理技士

◆一般造園技能士 ◆樹木医

代表 伊東 晃

埼玉県富士見市針ヶ谷2-11-2

☎0120-028-350

樹木の剪定・伐採・草刈・植木のお手入れ等
気軽にお申しつけ下さい。

お見積もりは無料です。

例：樹高3m3,000円 芝刈り1㎡200円

グリーンスペース(株)

TEL048-424-3928

FAX048-424-3982

〒351-0023 朝霞市溝沼5-15-9

ホームページ

http://www.greenspaceld.info

⚠ 新型コロナウイルス感染症の状況により、イベントなどが中止・延期となる場合があります。詳しくは、市ホームページなどをご覧ください。

講座

市民後見人養成講座

- 日 5月15日・22日・29日、7月3日・10日・17日の各土曜日
9時～17時
- 場 市役所(第1庁舎)
- 対 20歳以上の市内在住・在勤の人(近隣市も可)
- 定 20人(市民優先)
- 費 2,000円(テキスト購入代)
- 持 テキスト、筆記用具
- 主 基幹福祉相談センター
- 申 5月10日(月)までに電話、FAX またはメールで基幹福祉相談センターへ
☎048(456)6021
F048(471)7092
E kikan-soudan@susumerukai.net

介護者サロン

あなたの話を聴かせてください。ご家族の介護にあたる皆さんが、気兼ねなく話し合い、元気になれる場です。

- 日 5月20日、6月17日、7月15日の各木曜日
10時～11時30分
- 場 埼玉警備保障(株)(本町3-2-24)
- 対 介護をしている人、介護をしてきた人
- 定 20人
- 費 100円
- 持 飲み物
- 主 志木介護する人を支える会
☎048(472)1649

聴導犬について学んでみませんか? (人権研修会)

- 日 5月22日(土) 14時～15時30分
- 場 いろは遊学館
- 内 聴導犬のデモンストレーションとお話
- 対 小学生以上のどなたでも
- 定 30人
- 講 (公社)日本聴導犬推進協会
- 持 筆記用具
- 申 5月14日(金)までに電話または直接、生涯学習課(第2庁舎)へ
内線3143



聴導犬

サロン・ド・もくせい

生活に取り入れやすい減塩手法を提案し、MY だしパックを作ります。

- 日 5月28日(金) 14時30分～15時30分
- 場 ふれあい館「もくせい」(志木第四小学校北校舎内)
- 内 MY だしパックを作ろう! (減塩のいろは)
- 定 10人(先着順)
- 費 500円
- 主 しょく(食・職)場づくりサポーター
- 申 5月25日(火)までに電話で、ふれあい館「もくせい」へ
☎048(473)8621
- 問 健康政策課 内線2471

市民葬指定葬儀社

葬儀は信用と信頼の(株)アトラス

安心価格の「志木市民葬」「家族葬」のご提案

24時間対応 0120-40-1059

事前相談・見積無料。

家族葬ホール・霊安室完備

朝霞市浜崎3-17-30 **志木アトラス** で検索
www.atlas-sougi.co.jp

安心と信頼のJA葬祭

JAあさか野 ライフサービス

24時間対応

市民葬指定
朝霞市・志木市
和光市・新座市

24時間 良く供養
0120-24-4994

借別の儀式にまごころこめて・・・
葬祭のことならJAあさか野ライフサービスにお任せください!!

病院のお迎えから、葬儀までサポートいたします。

〒351-0011 埼玉県朝霞市本町1-7-5 **JAあさか野** 図鑑

日…とき 場…ところ 内…内容 対…対象 定…定員(原則、申込み多数の場合は抽選) 費…費用(記入のないものは無料) 講…講師
持…持ち物 主…主催 期…申込期間 保…保育 申…申込み 問…問合せ F…FAX E…Eメール HP…ホームページ

やる気をひきだす子育て練習法 (6回連続講座)

声かけの工夫で子どもが変わる！親も変わる！子どもと親のやる気と自信がパワーアップする新しい声かけをワークで楽しく学んでみませんか。

日 6月1日・8日・15日・22日・29日、7月6日の各火曜日
10時～11時30分

場 いろは遊学館

対 市内在住・在勤の人

定 8人(先着順)

保 要予約(対象：2歳以上の未就学児)

申問 5月10日(月)から25日(火)までに電話で、子どもと家庭の相談室へ
☎048(476)2330

ステップアップ手話講習会(全15回)

ろう者や手話への理解を深め、手話奉仕員からステップアップし、埼玉県手話通訳者養成講習会の受講を目指す手話講習会です。

日 6月19日から10月2日までの毎週土曜日
9時30分～11時30分

▼ 8月14日を除く

場 いろは遊学館

対 市内在住・在勤の手話奉仕員養成講習会基礎課程修了者または同レベルの者で、埼玉県手話通訳者養成講習会の受講を目指す人

定 若干名

申問 5月14日(金)までに、共生社会推進課(第1庁舎)へ
内線2419

おいしく減塩!「減らソルト」教室

あなたの「減らソルト」応援します！(夏編)

日 6月4日(金) 10時～13時

場 いろは遊学館

内 おいしく減塩できるノウハウを伝授するテイクアウトの料理教室

対 市内在住の人

定 20人

費 500円(食材料費など)

申問 5月21日(金)までに電話または直接、健康増進センターへ
☎048(473)3811

おんどり料理教室WEB版(全5回)

料理の基本技術と基礎知識を習得。会場や自宅で動画を視聴、自宅で調理し、振り返りシートを提出する形式の講座です。

▼ 会場で調理は行いません。

日 6月26日、7月3日・10日・24日・31日の各土曜日
10時～11時30分

場 いろは遊学館または自宅

対 一般成人男性(高校生以上)

定 10人(先着順)

持 筆記用具、飲み物

申問 5月11日(火)から6月18日(金)までに電話または直接、いろは遊学館へ
☎048(471)1297

介護に関する入門的研修(全4回)

介護職として必要な知識や技術、日常生活に役立つ介護の知識を学ぶための講座です。介護職員初任者研修など上位資格の一部科目が免除されます。修了後には就職相談会も行います。

日 6月21日(月)・23日(水)・25日(金)・29日(火)
9時30分～16時30分

場 新座市役所

対 ・市内在住の18歳以上で、介護に関心のある人
・全4日間の研修に参加できる人

定 10人

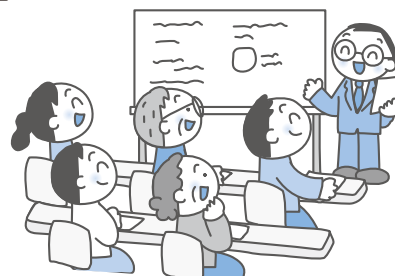
費 無料

講 介護サービスに従事している介護福祉士、看護師、理学療法士など

持 筆記用具

申込書配布 長寿応援課(第1庁舎)、各高齢者あんしん相談センター、各福祉センター、各公民館、柳瀬川駅前出張所、志木市役所出張所(仮設)、健康増進センター

申問 5月1日(土)から31日(月)までに、申込書をFAXまたは郵送で、(株)シグマスタッフ大宮支店へ
☎048(782)5173 F048(782)5175
〒330-0854 さいたま市大宮区桜木町1-9-1三谷ビル7階



講座

健康Step up講座 ～今日からはじめる第一歩～

- 日 6月25日(金) 9時45分～11時30分
- 場 総合福祉センター
- 内 健康講話と「ながらストレッチで生き生き過ごす！」
- 対 市内在住の人
- 定 40人
- 申問 6月11日(金)までに電話または直接、健康増進センターへ ☎048(473)3811

健康

成人男性の風しん抗体検査と予防接種

風しんの抗体保有率が低い昭和37年4月2日から昭和54年4月1日までに生まれた男性を対象に、抗体検査を無料で実施しています。

また、検査の結果、抗体価が低かった人は、予防接種が無料で受けられます。

- 対 昭和37年4月2日から昭和54年4月1日までに生まれた男性
- ▼ これまでに抗体検査を受けていない対象者には、全国の医療機関などで使用できるクーポン券が6月頃に市から送付されます。
- ▼ 令和3年度のクーポン券をご使用ください。
- 費 原則無料
- ▼ 全国の医療機関または事業所健診、特定健診(国民健康保険加入者)を利用して抗体検査を受けることができます。実施の際は、予約のうえ、クーポン券と住所が確認できるものを忘れずにお持ちください。
- ▼ 志木市に転入した人は、転入前の居住地で発行されたクーポン券は使用できません。志木市のクーポンを発行しますので、健康増進センターまでご連絡ください。
- ▼ この制度は、令和4年3月31日で終了となります。希望者は、お早めに受診してください。
- 問 健康増進センター ☎048(473)3811

がん検診がはじまります

5月からがん検診がはじまります。ぜひ、この機会に受診しましょう。検診内容、実施医療機関、申込方法などの詳細は、市ホームページや健康インフォメーションを確認するか、健康政策課へお問い合わせください。

- 日 5月1日(土)～令和4年2月28日(月)
- 問 健康政策課 内線2464

おっぱいケア訪問

- 内 助産師の家庭訪問によるおっぱいケアや授乳に関する相談
- 対 産後90日以内の産婦
- 利用回数 2回まで
- 費 1回500円(生活保護世帯の人を除く)
- 申問 産後80日までに直接、健康増進センターへ ☎048(473)3811

こんにちは赤ちゃん訪問事業

- 内 助産師・保健師による新生児訪問、母子保健推進員による乳児訪問
- 対 生後4か月までの赤ちゃんのいるすべてのご家族
- ▼ 出生連絡票のハガキと、出生届出時に記入する「こんにちは赤ちゃん訪問カード」をもとに訪問します。お急ぎの人は、健康増進センターまでご連絡ください。
- 問 健康増進センター ☎048(473)3811

育児サポート事業

- 内 助産師、ホームヘルパーによる育児や家事のサポート
- 対 産後1年以内の産婦で、心身に不調などがあり、家族などからサポートが得られない人
- ▼ 自己負担あり(生活保護世帯の人を除く)
- 申問 利用希望者は、事前審査などがありますので、早めに健康増進センターへ ☎048(473)3811



日…とき 場…ところ 内…内容 対…対象 定…定員(原則、申込み多数の場合は抽選) 費…費用(記入のないものは無料) 講…講師
持…持ち物 主…主催 期…申込期間 保…保育 申…申込み 問…問合せ F…FAX E…Eメール HP…ホームページ

5月1日から6月30日は 「不正大麻・けし撲滅運動」期間です

大麻の使用は体に有害で、栽培や所持は犯罪です。
また、「けし」には法律で栽培などが禁止されている種類があります。大麻や違法な「けし」を発見したら、朝霞保健所までご連絡ください。

問 朝霞保健所 ☎048(461)0468

子ども医療費(児童・生徒)の受給資格証が更新

子ども医療費(児童・生徒)の受給資格証は1年間ごと(6月から翌年5月)に更新しています。受給資格証を持つ中学生までは、自動審査(市税等の納付・税の申告の有無の確認)により更新されます。

市税等の納め忘れや税が未申告だと受給資格証が交付されない場合がありますので、事前にご確認ください。

また、(1)～(5)の人は随時受け付けをしています。

- (1)申請を忘れていた人
- (2)転入した人
- (3)未納であった志木市の市税や保育料等を完納した人
- (4)志木市の市税や保育料等を分割納付誓約をした人
- (5)高校生等の入院分の医療費を申請する人

対 小学1年生～中学3年生

問 子ども支援課 内線2445

高齢者肺炎球菌ワクチン定期接種

高齢者肺炎球菌予防接種を受けることで、肺炎の原因で一番多い「肺炎球菌」による肺炎の予防や、仮にかかっても軽い症状ですむ効果があります。

生涯1回限りの接種の機会となりますので、接種を希望する人は、対象年度中に接種をお願いします。

対 令和3年4月1日から令和4年3月31日までに、65歳、70歳、75歳、80歳、85歳、90歳、95歳、100歳になる人

対象年齢	対象者生年月日
65歳	昭和31年4月2日～昭和32年4月1日
70歳	昭和26年4月2日～昭和27年4月1日
75歳	昭和21年4月2日～昭和22年4月1日
80歳	昭和16年4月2日～昭和17年4月1日
85歳	昭和11年4月2日～昭和12年4月1日
90歳	昭和6年4月2日～昭和7年4月1日
95歳	大正15年4月2日～昭和2年4月1日
100歳	大正10年4月2日～大正11年4月1日

▼肺炎球菌ワクチンの接種を受けたことがある人は対象外です。

自己負担 3,000円(生活保護受給者は自己負担なし)

▼実施期間内1回のみとなります。

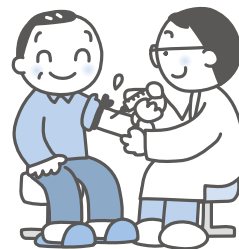
接種方法 実施期間中に実施医療機関で接種

▼志木・朝霞・和光・新座市以外の医療機関で接種する場合には、手続きが必要です。事前に、健康増進センターへお問い合わせください。

▼新型コロナワクチンの接種前及び接種後に、高齢者肺炎球菌ワクチンの接種を行う場合は、原則として13日以上の間隔を空けてください。また、新型コロナワクチンと同時接種はできません。

持 高齢者肺炎球菌定期予防接種受診券(緑色、対象者には4月中に発送しています)

問 健康増進センター ☎048(473)3811



運動習慣を取り戻そう!(全12回)

少人数で柔軟体操やマシンを利用したトレーニングを3か月間、週に1度提供しています。修了後も自宅で運動が続けられるように、個々にあったトレーニングメニューを提案しています。

日 平日9時～16時

場 いろは元気サロン本町(本町1-6-3)

対 市内在住の65歳以上で介護認定を受けていない人

費 無料

持 運動できる服装、室内履き、飲み物、タオル

申問 直接、いろは元気サロン本町へ

☎048(424)4856



! 新型コロナウイルス感染症の状況により、イベントなどが中止・延期となる場合があります。詳しくは、市ホームページなどをご覧ください。

くらし

市内事業所応援企画 広報しきでお店をPRできます!

広報しきのアンケートに届いた「地元商店のことをもっと知りたい」という読者の声に応え、地元商店を紹介するとともに、紹介したお店の商品や体験をプレゼントする企画を展開しています。広報しきで店のPRをしてみませんか。

対 市内事業者

掲載規格など 横17cm×縦6cm程度、150文字程度、フルカラー印刷

▼ 裏表紙をご覧ください。

費 無料

申 必要事項を記載のうえ、メールで市政情報課へ

▼ 必要事項:事業所名、申込者氏名、連絡先(電話番号、メールアドレスなど)

▼ 詳細は、市ホームページをご覧ください。

問 市政情報課 内線2014



◀市ホームページ

「広報しき」がスマホに届く

広報しきをスマホのアプリで読むことができます。また、市ホームページや市公式 SNS とも連動しているので、気になる情報も見逃しません。

いつでも読みたいときに、手軽に読めるアプリをご利用ください。

費 無料

▼ アプリのダウンロードや利用には通信料が発生します。

問 市政情報課 内線2014



◀市ホームページ

税金の納付のお願い

5月31日(月)は、固定資産税・都市計画税第1期、軽自動車税(種別割)全期の納期限です。お忘れのないようご注意ください。

なお、口座振替をご利用の方は、納期限前日までに口座への入金をお願いします。また、クレジット納付をご利用の方は、納期限までに入力処理をお願いします。

問 収納管理課 内線2241

(県税)自動車税(種別割)の納付のお願い

5月31日(月)は、自動車税(種別割)の納期限です。スマートフォン決済アプリによる納付を開始しました。また、金融機関・郵便局・コンビニのほか、ウェブサイト「Yahoo! 公金支払い」からクレジットカードを利用して納めることもできます。

なお、納税通知書は、5月6日(木)以降、お手元に届く予定です。

問 自動車税コールセンター ☎0570(012)229

5月の水道緊急修理当番店

日 当番日の6時～翌日6時

内 蛇口を閉めても水が止まらない、水道管から水が漏れるなど

費 有料

当番日	工事店	電話
5/1 12 23 3	(有)三枝鉄工所	☎048(471)0076
2 13 24 4	(有)篠田設備	☎049(252)0858
3 14 25 5	(株)細田管工	☎048(473)7232
4 15 26 6	ライフアップ住設(株)	☎049(262)4454
5 16 27 7	明央産業(株)	☎048(473)5321
6 17 28 8	(有)三枝鉄工所	☎048(471)0076
7 18 29 9	ラインファミリー(株)	☎0120(55)8776
8 19 30 10	(株)上原水道	☎048(471)2339
9 20 31 11	東洋アクア工業(株)	☎048(423)9922
10 21 6/1 12	(株)伊東土木	☎048(476)2211
11 22 2 13	(株)タニムラ設備	☎048(487)2563

▼ 集合住宅などの場合は、まずは管理会社などにご相談ください。

● 宅地以外(道路など)の漏水

アクアイースト(株) ☎0120(992)366

● 給水装置工事事業者の指定

(株)ライフエナジー (令和3年4月1日付)

問 水道施設課 ☎048(473)1299(代)

日…とき 場…ところ 内…内容 対…対象 定…定員(原則、申込み多数の場合は抽選) 費…費用(記入のないものは無料) 講…講師
持…持ち物 主…主催 期…申込期間 保…保育 申…申込み 問…問合せ F…FAX E…Eメール HP…ホームページ

令和3年度市民税・県民税納税通知書の送付

市では、市民税・県民税申告書、所得税の確定申告書、給与支払報告書、年金支払報告書などに基づき、市・県民税を計算し、税金を納める必要がある人に対して納税通知書を送付します。

- ▼ サラリーマンなど給与からの特別徴収(天引き)で納付する人には、5月10日(月)に勤務先へ納税通知書を送付します。その後、勤務先から納税通知書が配布されます。
- ▼ 納付書や口座振替、年金からの特別徴収(天引き)で納付する人には、6月7日(月)に納税通知書を自宅宛に送付します。
- ▼ 市民税・県民税の申告と確定申告の申告期限が4月15日まで延長しましたが、延長期間中に申告した人は、申告内容が令和3年度の市民税・県民税の納税通知書や課税証明書、国民健康保険税等の算定などに間に合わない場合があります。確認次第反映しますが、年度途中で税額変更となった場合は残りの納期で税額を調整します。また、税額変更により、すでにお支払い済みの税額を下回る場合は、還付のご案内をします。

問 課税課 内線2233

地域の相談はわたしたちにお任せ! 民生委員・児童委員

5月12日は、民生委員・児童委員の日です。

民生委員・児童委員とは、厚生労働大臣と埼玉県知事から委嘱されたボランティアです。皆さんのすぐそばで、高齢者や障がい者、子育て世帯などのさまざまな相談を受け、その内容に応じて関係機関につないだり、相談の内容に関係する福祉サービスの紹介などをします。

現在、市内では、84人の民生委員・児童委員(うち6人は主任児童委員)の皆さんが、子どもから高齢者まで、安心して暮らすことができる地域づくりに取り組んでいます。

「高齢者の独り暮らしで不安がある」、「福祉サービスの窓口がわからない」、「隣の家からいつも子どもの泣き声がして心配だ」などの困りごとがありましたら、生活援護課までお気軽にお電話ください。お住まいの地域の民生委員・児童委員を紹介します。

- ▼ 主任児童委員とは、児童福祉に関する相談などを専門に担当する委員です。

問 生活援護課 内線2408



民生委員・児童委員マーク

軽自動車税(種別割)の減免が受けられます

次の軽自動車は、申請により軽自動車税(種別割)が減免されます。

- 対 (1)身体・精神に障がいのある人(本人)、または本人と生計を一にする人が所有し、運転する軽自動車など(注1)
(2)公益のために直接専用とするものと認める軽自動車など
(3)障がいのある人が利用するための構造を有する軽自動車など(注2)
(注1)…身体障害者手帳、療育手帳などをお持ちの人で、一定の要件を満たす人が対象です。減免は障がいのある人一人につき1台に限ります。普通自動車税の減免を受けた人は軽自動車税(種別割)の減免は受けられません。
(注2)…「車検証の車体の形状」欄に「車いす移動車」などの記載があるもの。

必要書類 ①軽自動車税(種別割)減免申請書

- ②軽自動車税(種別割)納税通知書(5月上旬に市から郵送されます)
- ③自動車検査証の写し
- ④身体障害者手帳、療育手帳または精神障害者保健福祉手帳、戦傷病者手帳
- ⑤減免対象となる車両を運転する人の運転免許証の写し
- ⑥申請者(納税義務者)のマイナンバーカードまたは通知カードなどの個人番号確認書類
- ⑦本人確認書類(写真付の場合は1点、写真なしの場合は2点)

- ▼ 車の所有者または運転者が障がい者と別世帯の場合は、扶養関係がわかる健康保険証や源泉徴収票などがが必要です。

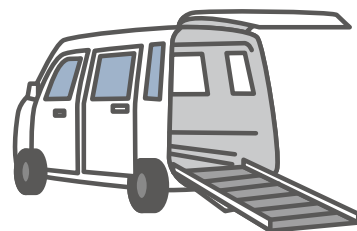
- ▼ 公益減免または構造減免の必要書類についてはお問い合わせください。

申 5月31日(月)までに、課税課(第1庁舎)へ

- ▼ 対象の(1)に該当する障害者減免についてのみ、申込期限を7月30日(金)まで延長します(6月1日(火)以降は「期限延長申立書」の提出が必要です)。

- ▼ 申請は毎年必要です。申請期間を過ぎると受付できませんので、お忘れのないようご注意ください。

問 課税課 内線2231





くらし

5月1日(土)～6日(木)は コンビニ交付サービスを休止します

システムメンテナンスに伴い、コンビニエンスストアなどのマルチコピー機を利用した証明書の交付サービスを休止します。

📅 5月1日(土)6時30分～6日(木)6時30分

📞 総合窓口課 内線2134

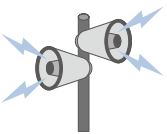
防災行政無線を用いた情報伝達試験を実施

防災行政無線から、全国瞬時警報システム(J-ALERT)によるJアラート全国一斉情報伝達試験の放送が流れます。お間違えのないようご注意ください。

📅 5月19日(水) 11時頃

📞 防災危機管理課 内線2326

放送内容



上りチャイム音

「これは、Jアラートのテストです。」×3回

「こちらは、ぼうさいしきしです。」

下りチャイム音

令和3年経済センサスー活動調査を実施します

6月1日を基準日とし、令和3年経済センサスー活動調査を実施します。この調査は、農林漁業等を除くすべての事業所及び企業が対象となる大規模な統計調査です。

経営組織、事業所の開設時期、従業員数、事業所の主な事業の内容、売上及び費用の金額、事業別売上金額などについて調査し、統計調査の結果は国や都道府県、市区町村などがこれからの行政を考える重要な基礎資料として活用されます。

5月中旬より、調査員がお伺いして調査票を配布します。調査票が届きましたら、郵送またはインターネットによりご回答をお願いします。

📌 農林漁業等を除くすべての事業所及び企業

🏠 総務省、経済産業省

📞 調査内容に関して：経済センサスー活動調査専用コールセンター ☎0120(430)103

調査員との調整に関して：行政管理課 内線3207

志木市デマンド交通の共通乗降場が追加されます

令和3年度より、新たにデマンド交通の共通乗降場を追加しました。デマンド交通を利用する場合は、タクシー事業者へ、施設名と番号をお知らせください。

📞 都市計画課 内線2323

追加施設名	番号
居宅介護支援事業所 あおい糸志木	K-38
高齢者あんしん相談センター 柏の杜	K-39
ケアプランセンター なでしこ	K-40
保育園元気キッズ志木柏町園	C-44
東横 INN	E-70
志木いろは橋クリニック	H-83
柏町歯科クリニック	H-84
柳瀬川駅前歯科クリニック	H-85

5月は「自転車月間」です

毎年5月は、自転車利用者の交通ルールの遵守、交通マナーの向上を図るため「自転車マナーアップ強化月間」とされています。また、埼玉県では「自転車保険」の加入が義務化されています。日頃の自転車利用の中で、ルールを守っているかを確認するとともに、自転車保険に必ず加入しましょう。

📞 都市計画課 内線2323

止まってくれて、ありがとう 感謝型電柱幕を設置しました

市では、県、警察と連携し、信号機のない横断歩道での歩行者優先意識の高揚を図り、横断歩道手前で車の停止を促すため「感謝型電柱幕」を設置しました。

横断歩道は歩行者が優先です。車は横断歩道を渡ろうとしている歩行者の通行を妨げないように、一時停止をしなければなりません。歩行者がいないことが明らかでない場合を除き、横断歩道の直前で停止できるような速度で進行しましょう。

設置場所(2箇所)

- 幸町1丁目・4丁目付近
- 宗岡第四小学校入口交差点

📞 都市計画課 内線2323



日…とき 場…ところ 内…内容 対…対象 定…定員(原則、申込み多数の場合は抽選) 費…費用(記入のないものは無料) 講…講師
 持…持ち物 主…主催 期…申込期間 保…保育 申…申込み 問…問合せ F…FAX E…Eメール HP…ホームページ

「広報しき」 音訊CDの貸出

志木音訊ボランティア「もくせいの会」の皆さんが、広報しき、議会だより、社協だよりを朗読し、CDに録音して、柳瀬川図書館で貸し出しています。また、市ホームページでも公開しています。

問 市政情報課 内線2014



ふれあいコーナー

掲載希望の人は市政情報課(内線2014)へお問い合わせください。
 申込みは、掲載希望月の2か月前の末日までです。

利用する人へ サークル活動の呼びかけ、発表会などにご利用ください。
 入会金、月会費、入場料などが3,000円以下のものとします。
 内容によっては、掲載できないものもありますのでご了承ください。

タイトル	とき	ところ	内容・連絡先
志木おやこ劇場 第27回子どもまつり	5月9日(日)10時~12時 ※雨天時は5月16日(日)へ 延期	志木ニュータウン 中央公園	子どもたちに楽しい遊びの場を届けたく、感染対策に努めて開催します 子どものお店、なぞときオリエンテーリング、パントマイムショーなど 参加費/無料 連絡先/志木おやこ劇場 ☎048(476)5363
①大人の脳トレやり直し Eng.Intermediate(中級) ②Hop.Step.Jump.Eng.英検	①5月12日(水)・26日(水) 15時30分~17時 ②5月9日(日)・30日(日) 15時30分~17時	柳瀬川図書館	①Trial 空席3人 ②目指そう英検!英検レベルの判定・指導あり Trial 新規(6人) 対象/②中学生・高校生 参加費/①1,000円 ②1,300円 連絡先/Yoshi's Eng. Circle英語同好会 菅原 ☎080(3455)6130
石綿(アスベスト) 無料相談ダイヤル	とき/5月22日(土) 10時~15時 内容/アスベスト被害でお悩みの人は、埼玉アスベスト弁護団・埼玉土建一般労働組合へご連絡ください	無料相談ダイヤル/☎048(866)5222 連絡先/埼玉土建朝志和支部 ☎048(462)1303	
若さを保つ「元気ダンス」	火曜日(月3回) 13時30分~14時30分	新座・東北コミュニティーセンター	ダンスを使って、いきいき健康体操 月会費/1,500円(体験無料) 参加費/500円程度(会場費) 連絡先/ローズサークル 黒岩 ☎090(1692)7714
志木市民体育館 幼児空手教室 無料体験	毎週水・金曜日 15時40分~16時10分 5月12日・14日・19日・21日・ 26日・28日の希望日から4 回まで無料体験可	市民体育館	梯子やコーンを使って身体を動かすことから空手の簡単な基本動作 保護者もいっしょに参加可能 定員/10人 連絡先/志木市空手道連盟向上会 野浦 ☎080(4358)1125 E yaspoo777@gmail.com
囲碁碁会 会員募集	毎週土・日曜日 13時~17時	いろは遊学館	会員を募集しています 初心者、女性も歓迎します 入会金/1,000円 月会費/1,000円 連絡先/園部 ☎048(473)6418
志木市柏町空手教室 無料体験	毎週土曜日 10時30分~11時45分	武道館	幼児から大人まで幅広い年代の皆さんが楽しく学ばれています 体験可能日/5月15日(土)・22日(土)・29日(土) 定員/各3人 連絡先/野浦 ☎080(4358)1125 E yaspoo777@gmail.com
初心者弓道教室	6月~8月の毎週土曜日 10時~12時	市民体育館	対象/高校生以上の人 若干名募集 道具貸出有 参加費/3,000円(別途保険代あり) 連絡先/志木市弓道連盟 平船 ☎090(6175)9239

令和3年度(令和2年分) 課税・非課税証明書発行日のお知らせ

● 窓口交付の場合

発行開始日 市民税・県民税を全額給与からの特別徴収(天引き)で納める人・・・5月10日(月)から
 上記以外の人・・・6月7日(月)から

発行場所 課税課(第1庁舎)、総合窓口課(第1庁舎)、
 柳瀬川駅前出張所、志木市役所出張所(仮設)

● コンビニ交付の場合

発行開始日 6月8日(火)から

対 マイナンバーカード所有者で、令和3年1月1日に志木市で住民登録しており、現在も志木市に住民登録がある人

▼ 被扶養者の非課税証明書は、自分で収入を志木市へ申告していない場合、発行できないことがありますので、ご注意ください。

● 共通

問 課税課 内線2233

事業経営や家計のやりくりに困ったら ご相談を!生活改善型納税相談

事業経営改善や生活改善の手助けをするため、税・金融・年金などの幅広い知識を備えサポートしてくれる専門家「ファイナンシャルプランナー」による相談会を定期的で開催しています。滞納は放置せず、収納管理課にご相談ください。

日 5月27日(木)、8月22日(日)、11月28日(日)、
 令和4年2月27日(日)

9時~12時、13時~17時

▼ 最新の開催情報は、市ホームページをご覧ください。

場 収納管理課(第1庁舎)

内 ファイナンシャルプランナーが個別に対応

▼ 事前予約制、1人につき1時間まで

定 1日7人まで(先着順)

申問 各日程の前日までに、電話で収納管理課へ
 内線2241

相談ガイド



! 新型コロナウイルス感染症の状況により、日程や相談方法などが変更となる場合があります。詳しくは、市ホームページなどをご覧ください。

相談種類	予約	とき	ところ・問合せ・そのほか
法律(電話)	○	5月26日(水) 9時30分~12時 5月12日(水)・19日(水) 9時30分~12時、13時~15時30分 (他の弁護士に依頼し、係争中のものは不可)	場 第1庁舎 問 総合窓口課 内線2133
行政 人権		5月20日(木) 9時30分~12時 5月11日(火) 9時30分~12時	
成年後見		【福祉専門職相談】月~金曜日(祝休日は休み) 8時30分~16時 【法律専門職相談】第1・3月曜日、火・金曜日(祝休日は休み) 13時~16時 (1人1時間程度) ※予約優先	場 第1庁舎 問 基幹福祉相談センター ☎048(456)6021
生活相談		月~金曜日(祝休日は休み) 8時30分~16時 ※予約優先	
家計相談	○	5月7日(金)・14日(金)・21日(金)・26日(水) 9時~16時(1世帯1時間程度)	
外国人住民の暮らし		【英語】5月6日(木)・18日(火)、6月3日(木) 10時~12時 【中国語】5月6日(木)、6月3日(木) 14時~16時 5月17日(月) 10時~12時 【ベトナム語】予約制	場 第1庁舎 問 市民活動推進課 内線2145 ※市役所内の手続きをサポートします ※左記実施日以外を希望する場合は要予約
税務(電話)	○	5月13日(木) 13時~16時30分(1人30分、4人まで)	問 課税課 内線2231
休日納税相談		5月23日(日) 9時~17時 ※なるべく電話相談をご活用ください。	持 直近3か月間の収支がわかるもの 場 第1庁舎 問 収納管理課 内線2257
生活改善型納税相談	○	5月27日(木) 9時~17時 (1人1時間、7人まで(先着順))	場 第1庁舎 問 収納管理課 内線2240
年金	○	木曜日(祝休日は休み) 13時~17時	場 第1庁舎 問 保険年金課 内線2467
消費生活		月~金曜日(祝休日は休み) 10時~12時、13時~15時30分 ※対面相談は予約制(10時~11時、13時~14時) ※なるべく電話相談をご活用ください。	場 問 消費生活センター(第2庁舎) 内線3200
職業紹介・相談		月~金曜日(祝休日は休み) 9時~17時	場 問 ジョブスポットしき職業紹介コーナー(第1庁舎) ☎048(473)1069
就職・キャリア個別相談	○	5月17日(月) 14時~16時 (1人1時間程度) ※なるべく電話相談をご活用ください。	場 第1庁舎 問 産業観光課 内線2164
マンション管理相談	○	5月24日(月) 13時30分~16時30分 ※予約優先	場 第2庁舎 問 建築開発課 内線2534
不動産無料相談会	○	5月20日(木) 10時~12時	予 (公社)宅地建物取引業協会県南支部(水曜日休み) ☎048(468)1717 場 第1庁舎 問 環境推進課 内線2311
女性	○	第1・3金曜日(祝休日は休み) 10時~14時 第2・4火曜日(祝休日は休み) 12時30分~16時30分 (1人50分)	場 第1庁舎 問 子ども支援課 ☎048(473)1139(直通) ※配偶者からの暴力や夫婦関係など女性に関わる悩み事相談 ※保育あり(要予約・生後6か月児~)
インターネット・トレーディングカードなど	○	5月13日(木)、6月10日(木) 15時~18時(1人50分)	予 場 教育サポートセンター ☎048(471)2211 問 生涯学習課 内線3130
教育	○	月~土曜日(祝休日は休み) 9時~17時	場 問 教育サポートセンター ☎048(471)2211 E kyouiku-s@city.shiki.lg.jp
子どもと家庭	○	月~金曜日(祝休日は休み) 9時~17時15分 ※来所相談は予約制	場 問 子どもと家庭の相談室(第1庁舎) ☎0120(455)874 ☎☎048(476)2330
児童発達	○	月~金曜日(祝休日は休み) 8時30分~17時15分	場 問 児童発達相談センター「すきっぷ」 ☎048(486)5511 E jidou-soudan@city.shiki.lg.jp
未就学児の子育て	○	場 問 いろは子育て支援センター ☎048(486)6888 場 問 宗岡子育て支援センター ☎048(485)3102 場 問 子育て支援センター「めばえ」 ☎048(423)6675	場 問 西原子育て支援センター ☎048(472)7112 場 問 子育て支援センター「ぶちまある」 ☎080(4452)1538 ※詳細は市ホームページをご覧ください。
妊娠・出産	○	月~金曜日(祝休日は休み) 9時~17時 ※来所相談(妊娠届の受付優先)	場 子ども支援課(第1庁舎) 問 健康増進センター ☎048(473)3811
まちなか保健室 (なんでも相談)	○	毎週日曜日 13時30分~16時30分 ※予約は1週間前まで ※電話での相談は不可	場 市民会館または健康増進センター 問 健康増進センター ☎048(473)3811 相談日当日 ☎090(5391)7466
男性(電話)	○	第1・3金曜日(祝休日は休み) 10時~14時 第2・4火曜日(祝休日は休み) 12時30分~16時30分 (1人30分)	問 子ども支援課 ☎048(473)1139(直通)
福祉総合			場 総合福祉センター東館 問 社会福祉協議会 ☎048(475)2277
障がい者など		月~金曜日(祝休日は休み) 8時30分~17時15分	
ボランティア	○		場 総合福祉センター 問 社会福祉協議会 ☎048(474)6508

<斜視とは>

私たちは普段ものを見る時、2つの目が同時に働き、同じ方向を見ている。ところが、片方の視線がもう一方と違う方向を向いてしまう状態があります。これを斜視といいます。

生後2～6か月までに両目の視線がそろい、視力は6～8歳頃までに発達して完成されます(視覚感受性期間)。しかし、この期間に斜視により正しく両目を使えていない場合、眼鏡やコンタクトレンズをしても視力が出ない「弱視」となったり、左右の目がそれぞれ見た像を単一にして両目でものを見る「両眼視機能」が失われてしまうことがあります。こうした斜視は、子どもの2%くらいに見られるといわれ、目の機能が完成されてしまった後の治療効果はほぼ期待できないため、早い段階で眼科の治療を始めることが重要です。

<斜視の原因>

- 先天性、屈折異常(遠視、近視、乱視)、両眼視の異常
 - 外傷や病気による視力不良
 - 全身疾患や脳の病気によって眼球を動かす筋肉や神経が障害された場合
- などが考えられます。

<斜視の種類>

目のずれている位置によって、内斜視、外斜視、上斜視、下斜視などがあります。このうち、頻度の高い疾患について説明します。

○間欠性外斜視

外斜視の状態と正常な状態を併せ持っていて、普段は外斜視とならないよう、正面を向くように目の筋肉を使い続けています。この状態が続くと目が疲れやすくなり、片方の視線がずれてしまい、2つに見えます(複視)。また、視覚感受性期間に外斜視の状態があると、2つに見えないように、頭の中でその映像を消してしまうことがあります。これにより、片目を使わなくなってしまう、弱視を引き起こしたり両眼視機能が低下したりします。また、常に外斜視になってしまう場合(恒常性外斜視)もあります。治療には、

正しい度数の眼鏡装用、プリズムのはいった特殊な眼鏡装用、訓練、手術などがあります。

○調節性内斜視

目は、ものを見る時にピントを合わせようとする「調節」を行います。遠視が強いと、はっきり見ようとしてピントをあわせる調節が過剰に働き、目は内側に寄って内斜視になります。調節機能が発達する1～3歳頃に発症しますが、調節麻痺薬の点眼を用いて検査を行い、正しい遠視度数の眼鏡をかければ眼の位置は正面に向きます。正しい遠視の眼鏡をかけても内斜視が残る場合は、更に特殊な眼鏡を装用したり、場合によっては手術をします。

○乳児内斜視

生後6か月以内に発症するもので、内斜視のずれが大きく手術が必要になる場合が多いです。

○急性内斜視

突然発症する内斜視で、複視を訴えることが多いです。脳の異常がないか調べる必要があります。スマートフォンとの関連が示唆されている報告もあります。

<斜視の治療>

斜視の治療は、目の位置を整え、眼鏡をかけた状態での矯正視力の発達を促し、両目でものを見る機能「両眼視機能」を獲得することが第一の目標です。斜視の種類や年齢により以下のような治療を選択します。

- 正しい度数や特殊な機能を持たせた眼鏡装用
 - 遮蔽法:良い方の目を隠し、悪い方の目を使わせる訓練
 - 視機能回復訓練
 - 斜視手術:目の筋肉の位置や長さを調節
- <おわりに>

斜視は乳幼児健診、就学時検診などで見つかることが多いですが、家族による発見も同じくらいみられます。早期の治療開始が重要な疾患ですので、早めに眼科を受診し、医師および視能訓練士の指導をうけるようにしましょう。

5月の 休日当番医

診療時間:
10時～16時

当番医は変更になる場合がありますので、必ず確認してからお出かけください。この時間以外の診療は、志木消防署 [☎048(472)0119] へお問い合わせください。

場所	施設名	科目	電話	場所	施設名	科目	電話
2日	和光 和光駅前クリニック	外、内、小、整外、消内、肛、小児	048(460)3466	新座 新座駅前耳鼻咽喉科	耳、アレ		048(458)0390
3月	朝霞 北朝霞・朝霞台えきまエクスことろクリニック	小	048(476)3002	志木 宇野眼科医院	眼		048(472)6202
4日	和光 和光駅前クリニック	外、内、小、整外、消内、肛、小児	048(460)3466	朝霞 北朝霞駅前クリニック	内		048(486)6333
5日	朝霞 石原クリニック	消内、内	048(486)1890	朝霞 朝霞台駅前みなみ耳鼻咽喉科	耳、アレ		048(474)8733
9日	新座 大塚産婦人科小児科医院	産婦、小	048(479)7802	新座 堀ノ内クリニック	内		048(483)2222
16日	志木 かまた内科クリニック	内、消内、糖内	048(472)7070	新座 中島眼科	眼		048(479)1313
23日	新座 新座西山内科眼科クリニック	循内、内、眼、小	048(202)1112	新座 牧田産婦人科医院	産婦		048(478)1151
30日	朝霞 ファミリータイズクリニック	小、アレ	048(458)5522	志木 柳瀬川ファミリークリニック	内、小、泌		048(485)9561

5月の休日歯科応急診療所(診療時間:9時～11時30分)

3月	朝霞 さとう歯科医院	048(468)6874
	朝霞 青木歯科医院	048(451)1212
5日	新座 井上歯科医院	048(479)1182
	志木 幸町歯科口腔外科医院	048(456)7500

埼玉県救急電話相談と医療機関案内(24時間365日)

#7119(小児・大人共通)
つながらない場合 ☎048(824)4199

埼玉県医療機能情報提供システム

ネットで医療機関の情報が検索できます。
<http://www.iryu-kensaku.jp/saitama/>



地域社会の福祉のために



▲(左から)福島志木支店長、香川市長、野本専務理事

川口信用金庫から寄附の申し出があり、3月18日(木)、寄附金の受納式を行いました。ご寄附いただいた30万円は、地域社会の福祉などのために活用します。

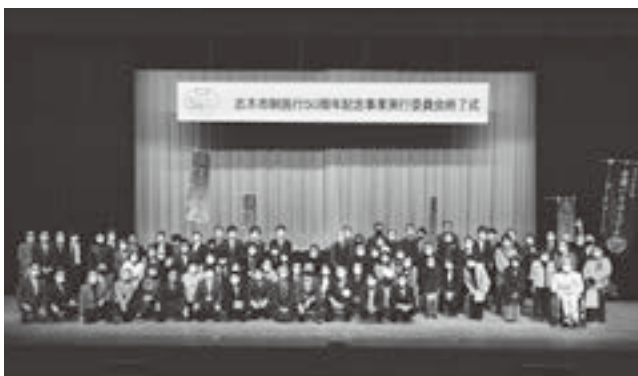
子どもたちの安全のため



▲(左から)袖木教育長、埼玉県トラック協会朝霞支部 清水支部長代理

3月23日(火)、埼玉県トラック協会朝霞支部から教育委員会へ、新小学一年生を犯罪や事故から守るため、光るトラック型防犯ブザーの寄贈がありました。

次の半世紀へ向けて



▲オール志木で駆け抜けた50周年記念事業実行委員会

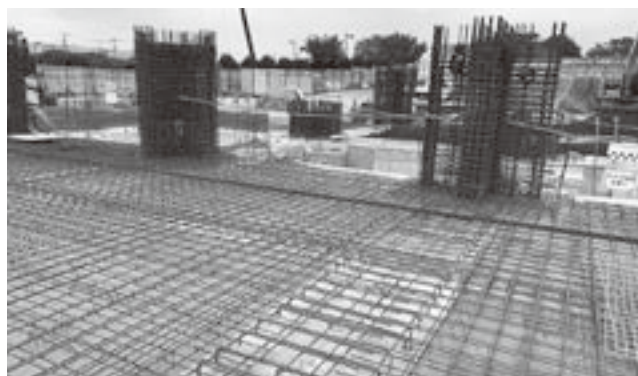
市制施行50周年という大きな節目を盛大に祝うため、市民69人と市職員40人の計109人が結集した市制施行50周年記念事業実行委員会。

3月24日(水)、すべての事業を終えた実行委員会の解散が、大村委員長より宣言されました。携わった委員の皆さんの想いや決意は、未来に向けて受け継がれます。

新庁舎建設中！



◀最新情報は
市ホームページへ



▲地下1階床配筋状況(令和3年4月撮影)

地下1階(駐車場階)床の^{くたい}躯体工事を進めています。このあと、地下1階柱の躯体工事を行います。

今後の予定

- 5月…地下1階柱・免震装置下部躯体工事
- 6月…免震装置設置工事

手話って楽しい ③④

今月の手話「花粉症」

両手で、花が回りながら開く動きをした後に、鼻の下で2本の指を上から下へ動かし、右手拳の親指と人指し指側を額にくっつけます。

問合せ/共生社会推進課 内線2414

耳の聞こえない人に、あいさつだけでも手話で伝えることができれば…。さあ、いっしょに手話を学んでみましょう！



郷土を知り、郷土を愛する

志木市 歴史とんぼ

— 執筆・協力 志木のまち案内人の会 —

第8回 柏の城

▶ 柏の城
(生涯学習課提供)
城郭想定図

住所／志木第三小学校
(柏町3-2-1)付近
柳瀬川駅から徒歩で
約10分

柏町の志木第三小学校付近に、お城(館)があったことをご存知ですか。築城年代や歴代の城主は定かではありませんが、15世紀後半、道興准后が著した『廻国雑記』では、大石頭重が城主であったことがうかがえます。

18世紀中頃、館村の名主であった宮原仲右衛門が著した『館村旧記』には、本曲輪(志木第三小学校付近)、西の曲輪(長勝院跡付近)、二の曲輪(志木第三小学校東側の住宅地)、三の曲輪(志木第三小学校南側のマンション付近)、大手門などの城の遺構の絵図が書かれています。19世紀中頃、幕府編纂の地誌『新編武蔵風土記稿』には、「廢墟のあと土手の状わずかに残りて、当時のさま髣髴としてみる」と城跡の土手が残っている様子が記載されています。昭和55年・60年の発掘調査により「大堀跡」が発見され、城郭の存在が裏付けられました。なお、上杉勢の直江山城守が柏の城攻撃のため陣を構えたと伝承されている場所が、現在も「陣場」の地名として市内に伝わっています。



▲大堀跡の発掘現場(生涯学習課提供)



未来の志木市を支える職員

新年度がはじまり、早ひと月。入学式や入社式を終え、新生活を迎えられた方にとっては、瞬間に過ぎ去ったひと月だったのではないのでしょうか。

今年度、志木市には未来を支える11人の職員がそれぞれの夢や希望を胸に入庁し、辞令交付式では私から4つの心構えを伝えました。1つ目は、市民の視点に立った接遇を実践すること。2つ目は、常に自身を磨き続け、自らの職員力を高める努力を惜しまないこと。3つ目は、市民に飛び込み、協働によるまちづくりを推進すること。そして、4つ目は、災害時には身を挺する覚悟を持つこと。これらの重要性を伝え、「志木市づくり」のために邁進できる職員になってほしい、そんな期待を込めて訓示をしました。

本市の職員数は、4月1日現在、388人。職員1人あたりの人口数は197人であり、県内市平均の151人と比

較すると、人口に対する市職員数は少ない状況にあります。また、平成14年度から5年間、職員の採用を見送っていた時期があったことから、政策立案や事業実施の際に中核となる中堅職員が少ないことも大きな課題であり、人材の確保・育成は急務となっています。

こうした状況を前に、市では、接遇研修などの基礎的な研修に加え、法制執務研修など、法務能力の向上にも取り組み、専門性の高い業務でも活躍できる職員の育成につなげています。

また、積極的に市民に飛び込み、ともに汗をかくことができる職員を育成するには、机の前にいるだけではわからない、さまざまなことを学ぶ機会が重要です。新型コロナウイルス感染症の影響によって残念ながら多くの事業が中止となってしまいましたが、市制施行50周年記念事業実行委員会では、志木市の未来に向けて、市民の皆さまと職員がいっしょになって知恵を絞り、時に熱い議論を交わしたことにより、若手職員の成長と、互いの絆づくりにつながったものと実感しています。

コロナ禍において、多くの方が不安な気持ちで過ごされていることと思いますが、市民の皆さまの気持ちに寄り添い、安心した日常を取り戻せるよう、新しい知恵を出して前へ進んでいく職員の育成に、組織を挙げて取り組んでいきます。

桜色に染まる志木市2021

春が訪れ、いろは親水公園をはじめとする市内各地に桜が咲き、市内全域を桜色に彩りました。

コロナ禍で迎えた志木市の春。暗い気持ちを晴れやかにするような志木市の桜をお花見気分でお楽しみください。

- ①②③⑥⑩いろは親水公園 ④⑦⑧⑩柳瀬川河畔
⑤⑫宝幢寺 ⑨⑬敷島神社
⑭チョウショウインハタザクラ

撮影：市民カメラマンの皆さん



ARアプリ「COCOAR2」で、桜のスライドショーがご覧いただけます！



①



②



③



④



⑤



⑥



市Facebookでも、イベントで撮影した写真を掲載しています！
<https://www.facebook.com/shikicity>



①AppStoreまたはGooglePlayにて「COCOAR2」をインストール
②アプリを起動後、「AR動画」マークがある写真にカメラをかざしてください。



7



8



9



10



11



12



13



14

笑顔
だいすき!

市内在住の4歳までの子どもたちを募集しています。
市公式LINEからご応募ください。

問合せ/市政情報課 内線2015



市公式LINEは
こちら



さくはな いまほ
◀咲花 泉帆くん(3歳)
かや
香弥ちゃん(5歳)

優しいお姉ちゃんが大好きな弟。
毎日仲良く遊んでいます。



すがぬま りょうへい
◀菅沼 良平くん(3歳)
ことみ
寿実ちゃん(2歳)

はじめての芋掘り!
泥んこになりながらいっぱい
掘りました。

5月

5月1日

6月5日

(日曜日)

(月曜日)

(火曜日)

記載説明:

事業名 **開催場所**

時間

※ **その他** は市ホームページ
をご確認ください。

2

3

4

9

10

11

16

17

18

23

24

25

30

31

6/1

公共施設

イベントカレンダー

※新型コロナウイルス感染症の感染状況により、イベントなどの中止・延期や施設が
休館となる場合があります。最新の情報は市ホームページをご覧ください。

詳しくは、
市ホームページを
ご覧ください。



い子 いろは子育て支援センター「にこまある」

休日曜日、祝休日、第1・3・5土曜日

西子 西原子育て支援センター「まんまある」

休日曜日、祝休日、第2・4・5土曜日

宗子 宗岡子育て支援センター「ぼけっと」

休なし ※5月17日(月)は15時開所

ぶち 子育て支援センター「ぶちまある」

休土・日曜日、祝休日、5月24日(月)

めばえ 子育て支援センター「めばえ」

休土・日曜日、祝休日

児発 児童発達相談センター「すきっぷ」

休土・日曜日、祝休日

児セ 児童センター

休なし ※5月17日(月)は15時開所

健セ 健康増進センター

休土・日曜日、祝休日

い遊 いろは遊学館

休月曜日 ※5月3日(月)～5日(水)は17時閉館

(水曜日)

(木曜日)

(金曜日)

(土曜日)

			5/1 パパのぼけっと 宗子 10時～11時30分 志木おもちゃクリニック 13時30分～15時 宗二
5	6 応援しよう 赤ちゃんファミリー い遊 10時～11時30分 ミニミニ講座 「ふれあいあそび」 宗子 11時～11時20分	7 おひさま広場 児発 9時30分～11時 いきいきヨガ 体 13時30分～14時30分	8 パパママ学級 健七 9時30分～12時 えほんのじかん 柳図 11時～11時20分 おはなし会 い図 11時～11時30分 よみきかせ 宗公 11時～11時30分 春のえいが会 宗二 14時～14時45分 体幹体操 もく 14時～15時
12 巡回発達相談 西子 10時30分～11時30分 おひさま広場 児発 14時～15時30分 リラックス夜ヨガ 体 19時30分～20時30分	13	14 いきいきヨガ 体 13時30分～14時30分	15 あそびの広場 ぱばまある 西子 9時30分～12時 えほんのじかん 柳図 11時～11時20分 よみきかせ い図 11時～11時30分 パパとあそぶ絵本の時間 11時～11時30分 宗公
19 お誕生会 めばえ 10時～10時30分 0歳ママ集合! 西子 14時～15時30分 リラックス夜ヨガ 体 19時30分～20時30分	20 ぶち栄養相談 ぶち 11時～12時 おひさま広場 児発 14時～15時30分 まんま相談 宗子 15時～16時	21 いきいきヨガ 体 13時30分～14時30分	22 お父さん広場 い子 10時～11時 あおぞら読み聞かせ い図 11時～11時30分 えほんのじかん 柳図 14時～14時20分
26 作業療法士による 講座 その他 10時～11時 にこにこあそぼう会 その他 10時～11時 ぶち子育て相談 ぶち 11時～12時 赤ちゃん絵本のふれあい 11時15分～11時30分 宗公 リラックス夜ヨガ 体 19時30分～20時30分	27 3 応援しよう 赤ちゃんファミリー い遊 10時～11時30分	28 いきいきヨガ 体 13時30分～14時30分 0歳ママ集合! 西子 14時～15時30分 Myだしパックを作ろう 14時30分～15時30分 もく	29 えほんのじかん 柳図 11時～11時20分 おもしろクラブ い図 11時～11時30分
2		4	5 おもしろクラブ い図 11時～11時30分 志木おもちゃクリニック 13時30分～15時 宗二 リサイクル図書 無料配布会(P13掲載) 13時30分～16時 その他

宗公 宗岡公民館
 (休)図書室のみ5月31日(月)
 ※5月3日(月)～5日(水)は17時閉館

宗二 宗岡第二公民館
 (休)図書室のみ5月31日(月)

もく ふれあい館「もくせい」
 (休)5月2日(日)

柳図 柳瀬川図書館
 (休)月曜日(5月3日は除く)、5月28日(金)

い図 いろは遊学図書館
 (休)月曜日(5月3日は除く)、5月28日(金)
 ※5月3日(月)～5日(水)は17時閉館

体 市民体育館
 (休)なし

秋スポ 秋ヶ瀬スポーツセンター
 (休)なし

秋運 秋ヶ瀬総合運動場・運動公園
 (休)なし



市内で活躍している小中学生の皆さんを紹介します

がんばる 志木っ子!

「がんばる志木っ子!」コーナーでは、活躍する志木っ子(主に児童・生徒)の皆さんを紹介しています。詳しくは、市ホームページをご覧ください。



特選 第67回全国少年新春書道展
西本 明道さん
(志木第二小学校2年「受賞時」)



第8回全日本幼児書展
全日本幼児書展大賞
(文部科学大臣奨励賞)
西本 朱里さん
(幼稚園年中「受賞時」)

クイズ&アンケート

回答者の中から抽選でプレゼントが当たります。当選の発表は、引換券の発送をもって代えさせていただきます。

○ 今月の広報紙クイズ

◎ 公共施設等の更新などを計画的に進めるために
行っている取り組みは? ヒント...2・3ページ

○○○○マネジメント (先月号の答え:307)

○ アンケート

- ◎1 今月号で良かった内容や写真を教えてください。
- ◎2 取り上げて欲しい内容や企画を教えてください。
- ◎3 広報紙に関するご意見・ご感想をお聞かせください。

応募方法

次の①~⑥を記入(必須)のうえ、ハガキ、お便り、メール、または申込フォームからご応募ください。
①クイズの○に入る文字、②アンケートの回答、
③住所、④氏名、⑤年齢、⑥電話番号

<宛先> 〒353-8501 志木市中宗岡1-1-1
志木市役所市政情報課「広報しき5月号」係
☒ koho@city.shiki.lg.jp

<締切> 5月20日(木) ※消印有効
※プレゼントの受渡しにあたり、当選者の名前や住所の一部を
プレゼント提供者へお伝えすることを予めご了承ください。



▲申込フォーム

今月のプレゼントは



リカー&フードいいだ
鏡山酒造(川越市)の
『酒粕クリームチーズ』75g入り 10人

「Enjoy酒ライフ」をサポート。
お客様に「こだわる」、そんな思いで日々お酒をご案内しています。日本酒、焼酎、ワイン、SHIKI BEERと他三社のブリュワリーなどの味わいと造り手の思いを知りながら、いっしょに好きなお酒を探してみませんか?
また、酒屋のおやじがおすすめする調味料(みりん・醤油・料理酒など)はもう一つのお楽しみです。ぜひ一度覗いてみてください。
※Instagramやフェイスブックで商品入荷情報を随時更新中



リカー&フードいいだ 柏町4-6-26
営業時間/10時~21時
定休日/月曜日
☎048(471)5692
f https://www.facebook.com/iidasaketen

志木市の人口・世帯数

令和3年4月1日現在 ()内は前月比

人口... 76,601人(+124人)
男 37,901人(+34人)
女 38,700人(+90人)
世帯数... 35,631世帯(+169世帯)

志木市役所

〒353-8501 志木市中宗岡1-1-1(代表) 開庁時間
☎048(473)1111(代表) ☎048(474)4384(代表) 月~金曜日...8時30分~17時15分

柳瀬川駅前出張所
☎048(472)4449
志木市役所出張所(仮設)
☎048(473)3988

新型コロナウイルス感染症の感染拡大防止のため、当面の間、金曜日17時15分に閉庁します。また、土曜日の志木市役所出張所(仮設)は閉所となります。

- 🖥️ ホームページ <https://www.city.shiki.lg.jp/>
- 📱 携帯電話向けページ <https://www.city.shiki.lg.jp/mob/>
- 🐦 ツイッター https://twitter.com/Shiki_City
- 📘 facebook <https://www.facebook.com/shikicity>



ホームページ

広報しきが
スマホで
読める

