

広報

shiki 志

2021

4

No.608



特集

安心して暮らせる日常と元気で活気ある
志木市の姿を取り戻すために

令和3年度予算 P2

P8

新型コロナワクチン
接種のお知らせ

安心して暮らせる日常と元気で活気ある志木市の姿を取り戻すために

令和3年度予算

問合せ／予算に関すること：財政課 内線2251
施策に関すること：秘書政策課 内線2215

令和3年度施政方針

令和3年志木市議会3月定例会において、令和3年度当初予算案を提出し、議員の皆さまの慎重な審議をいただき、無事に可決成立となりました。

現在、私たちは、歴史的にも類を見ない未曾有の災禍の中におりますが、かつての先人たちは、世界を震撼させたウイルスに、果敢に立ち向かい、克服してきました。本市においても、コロナ禍を前に、安心して暮らせる日常と、元気で活気あふれる志木市の姿を取り戻すため、これまで築き上げてきた土台を足がかりに、大胆な発想の転換のもと、志木市将来ビジョンで掲げた「市民力でつくる 未来へ続くふるさと 志木市」の実現に向けて、4つの戦略プロジェクトを軸に、着実な取組を進めてまいります。

市民の健康づくりプロジェクト

「健康貯筋スタートプログラム」と題した働く世代の健康づくり、県内初の自己採取HPV検査の実施、志木市町内会サロン活動支援補助金の創設など、本市の宝である市民力を今後も発揮していただくことができるよう、市民の皆さまの健康づくりを応援します。

子育て世代定住プロジェクト

新たな保育園の開園や本市初の病児保育事業の実施、支援や見守りが必要な児童・保護者の情報を共有することができる児童相談システムを導入するなど、将来的な人口減少に備え、子育て世代が定住し、安心して子どもを産み育てられる環境を充実させます。



暮らしやすさ向上プロジェクト

デマンド交通やシェアサイクルをはじめとする本市の交通手段について、プロジェクト・チームにおける検討を踏まえ、コンパクトな市域を生かした交通手段の方向性を示します。

また、市民会館及び市民体育館の再整備にあたっては、議会や市民の皆さまからご意見を伺いながら、より多くの市民の皆さまにとって、快適で使いやすく、災害時において拠点となる機能を持ち合わせた施設とします。

魅力発信プロジェクト

市の中心に位置するいろは親水公園のさらなる魅力向上を図るため、Park-PFIを活用した公民連携による再整備を実施するなど、本市の地域資源を活用し、これまで以上にぎわいを創出するとともに、その魅力を全国に発信します。

新型コロナウイルス感染症対策

新型コロナウイルス感染症に係るワクチン接種に向けて、埼玉県や朝霞地区医師会など、関係機関と連携を図りながら、希望する市民の皆さまに迅速かつ確に接種できるよう、着実に準備を進めるなど、市民の皆さまの生命及び健康を守るため、引き続き、新型コロナウイルス感染症対策を講じます。

以上、市政運営に関する基本的な考え方について、主要施策の一端を述べさせていただきました。長期化の様相を呈する新型コロナウイルス感染症への対応に万全を期し、コロナ禍によって失われた絆を再生することで、元気で活気あふれる志木市の姿を取り戻すとともに、7万6千人の市民の皆さまが、未来に希望を持って安心して暮らすことができるよう、数々の行政課題に取り組み、志木市の質と価値を高める市政運営に邁進してまいります。

市民の健康づくりプロジェクト

健康貯筋スタートプログラムの推進 110万円

20代から40代までを対象に、働く世代の健康づくりを民間事業者と連携を図りながら、公園などの屋外フィールドを活用したアウトドアヨガなどを実施することで、体力向上やストレスの緩和など、働く世代の生活の質を改善するとともに運動習慣をつけるための取組を実施します。

町内会サロン活動の支援 100万円

新たな集いの場の形成を支援するため、「志木市町内会サロン活動支援補助金」を創設し、町内会館などを活用したサロンを開業・運営する町内会に対して補助することで、コロナ禍によって失われた絆の再生にもつなげます。



子育て世代定住プロジェクト

児童相談システムの導入 247万円

児童虐待や育児困難、不登校など、子どもたちを取り巻く社会問題が多様化・複雑化し、その対応にあたっては、特定のセクションだけでなく、部局横断的な支援が求められることから、新たに「児童相談システム」を導入し、情報を迅速かつ的確に共有・把握することで、県内の市では初となる福祉部局と教育部局が連携した児童・家庭への支援体制を強化します。

民間の認可保育園による病児保育の実施 1,314万円

市内在住で保育の必要性のある子どもが、病気のため集団保育が困難な場合に、保育士及び看護師が保育施設内の専用スペースにおいて一時的に保育する病児保育事業を市内ではじめて実施します。



4つの戦略プロジェクト



市民会館及び市民体育館の再整備に向けた設計 9,478万円

老朽化が進行し、耐震性能が不足している市民会館及び市民体育館について、議会や市民の皆さまからご意見を伺いながら、快適で使いやすく、災害時における拠点施設としての機能を持ち合わせた施設とするため、再整備に向けた設計を実施します。

高齢者ごみ戸別訪問収集事業の試験的導入 215万円

10月から85歳以上の人で構成されるごみ出しが困難な世帯を対象に加え、試験的に実施します。これにより、ご本人の日常生活の負担軽減を図るとともに見守りを行い、高齢者の在宅生活をきめ細かく支援します。

いろは親水公園の魅力増進事業の推進 3億5,376万円

市の中心部に位置するいろは親水公園にさらなるにぎわいを創出するため、民間活力を活用し飲食提供施設の設置や魅力ある遊具の設置など、公園の魅力向上を図る再整備を実施します。

新庁舎・いろは親水公園完成記念イベント事業の推進 26万円

令和4年度の新庁舎の供用開始や、いろは親水公園のリニューアルオープンに合わせ、両施設の完成を祝う記念イベントを企画・実施するため、市民と職員、関係団体などで構成する協働の実行委員会を立ち上げます。



暮らしやすさ向上プロジェクト

魅力発信プロジェクト

5つの視点で見る主な事業と予算額



◀令和3年度
志木市予算及び
事業概要説明

新型コロナウイルス感染症対策に関する経費や、超高齢社会の進展に伴う社会保障費が増加の一途をたどっていることなどから、多大な財政出動が必至です。

このような非常に厳しい財政環境での予算編成にあたっては、「従来の発想にとらわれることのない、まちの新たな魅力創出に取り組む将来を見据えた事業の展開を検討すること」、「志木市新行政改革プランにおける『事務事業の見直し』に基づく廃止・縮小等の見直しに加え、業務の効率化及び行政課題への迅速な対応を図る視点から、委託化やAI・RPAを活用した事業実施を検討すること」などを基本的な考え方とし、効果的な財源配分となるよう努めました。

令和3年度に重点的に取り組む事業や新たな事業などについて、その内容や予算額の一部をご紹介します。

1 市民力が生きるまちづくり

新生児聴覚検査費の助成
195万円

子どもの難聴は、1,000人に1人から2人と比較的発生頻度が高く、言語発達に影響を及ぼすことから、早期発見や早期療育につなげるため、新生児の聴覚検査費用を助成します。

保育士宿舎借り上げ支援補助事業の実施
3,384万円

民間保育園における保育士の人材確保を図るため、保育事業者に対し、保育士の宿舎借り上げに要する費用を補助することで、利用定員の拡大につなげ、さらなる待機児童の解消に努めます。

オンライン教育相談の導入
113万円

不登校やいじめなどのさまざまな問題に対して、個々に寄り添った相談及びサポートができるよう、オンライン相談を導入し、教育相談体制を充実させます。

2 市民を支える快適なまちづくり

自己採取 HPV 検査事業の実施
297万円

がん検診受診率向上策として、自宅などで簡単に子宮頸がんのリスクを確認することができる「自己採取 HPV検査」を県内ではじめて実施します。令和3年度は、特に若い世代の子宮頸がん検診の未受診者に対し、受診するきっかけや継続受診につながるよう支援します。

タブレット端末を用いた遠隔手話通訳の導入
24万円

新型コロナウイルス感染症の影響により、手話通訳者の同行が制限される状況下にあっても、聴覚に障がいを抱える人が安心して医療機関などを受診できるよう、タブレット端末を用いた遠隔手話通訳を導入します。

フードバンク・フードドライブ事業の推進
ゼロ予算事業

コロナ禍の影響により、緊急的に食べ物が必要な人や貧困の状況にある人を支援するため、民間事業者と協力、連携し、「フードバンク事業(食品提供)」を一層充実させるとともに、市民の皆さんから食品の寄附を受け付ける「フードドライブ事業」を新たに実施します。

3 活力と潤いのあるまちづくり

中心市街地活性化基本計画の策定 1,000万円

志木駅東口周辺をはじめとする商業地域の再活性化を図るため、新型コロナウイルス感染症の拡大による影響や、生活様式の変化、人々の中心市街地に求める価値や機能の変化を踏まえた「志木市中心市街地活性化基本計画」を策定します。

志木市景観計画の改定 789万円

「志木市景観計画」は、策定から10年が経過しており、今後控えている新庁舎や国道254号バイパスの完成によって街並みや都市環境がさらに変化していくことから、時代の変化を捉えた良好な景観形成を促すため、他計画との整合を図りながら現行計画を見直します。

災害廃棄物に関する理解の促進 57万円

災害発生時における災害廃棄物の迅速で円滑な処理のため、新たに策定した「災害廃棄物処理計画」に基づき、災害時における適正なごみの出し方などを周知するなど、平時から災害時に備え災害廃棄物に関する理解を進めます。

4 未来を支えるまちづくり

道路パトロール等の強化 50万円

市が管理する道路を常時良好な状態に保つよう、道路管理上必要な情報を収集し、適切な処置を講じるため、民間事業者との道路施設緊急維持補修工事契約に合わせて通報システムを導入し、道路パトロール及び応急的措置を強化します。

新型コロナウイルス感染症対策助成 1,000万円

コロナ禍における地域のまちづくりや社会教育活動、スポーツ活動を行う市民団体の活動継続を支援するため、消毒液や非接触型体温計の購入など、感染症予防に対する補助を実施することで、新型コロナウイルス感染症に負けない市民活動を応援します。

新庁舎建設事業の推進 45億2,210万円

新庁舎建設工事を引き続き進めるとともに、新庁舎前面の広場となる人工地盤建設工事にも着手し、令和4年度の竣工^{しゅんこう}に向けて事業を推進します。

5 健全でわかりやすい行政運営

住民異動受付システムの導入 497万円

「書かない」「待たない」窓口を実現するため、転入や転出などの住民異動に係る窓口手続について、届出書などを自動で作成する窓口受付システムを導入し、市民サービスの向上につなげます。

キャッシュレス決済の充実 390万円

市民の利便性の向上を図るとともに、新型コロナウイルス感染症対策として、キャッシュレス決済を充実させます。窓口での住民票や課税証明書発行などに係る手数料のキャッシュレスのほか、水道料金及び下水道使用料については、納付書に印字されたバーコードをスマートフォンアプリで読み取るスマートフォン決済を導入します。

なお、市税等についても、スマートフォン決済を令和4年度から導入するため、システム改修を実施します。

令和3年度予算

まちづくりサポート基金活用事業

市では、「志木市まちづくりサポート基金」として、ふるさと応援資金をはじめとした全国から寄せられた寄附金を積み立てています。令和3年度においても基金を財源とした事業を実施し、ご寄附をいただいた皆さまからの「志木市のまちづくりを応援したい」という思いをかたちにします。

志木市におまかせコース 67万円

災害発生時に一時避難所となる公園に設置することのできる災害用仮設トイレを備蓄することで、避難所環境の改善を図ります。

環境保全・地域経済の充実 コース 200万円

志木駅東口駅前広場及びペデストリアンデッキに設置したイルミネーションの改修を行うほか、広報大使であるカパルの遠征などに係る活動費の一部を補助し、志木市のさらなるアピールを図ります。

子育て支援・福祉環境の充実 コース 94万円

北美保育園に園児を直射日光から守るための日除けネット用ポールを増設し、保育環境の充実を図るとともに、西原子育て支援センター内に設置している常設遊具の更新を行うほか、母子訪問時に持ち運びが容易なリュック型体重計を購入し、1日の訪問回数の増加を図ることで子育て支援環境の充実につなげます。

都市基盤の充実コース 180万円

劣化が著しい公園遊具の更新を行い、安全で安心して利用できる環境を整備するほか、ウォーキングコースの整備に合わせてベンチを設置し、市民の健康促進を図ります。

教育環境の充実コース 333万円

中学校の音楽用備品を整備することで、教育環境の充実を図るほか、柳瀬川図書館における図書テーマ展示用ブックトラックを購入することで、利用者サービスの充実を図ります。

まちづくりサポート基金残高
令和3年1月31日現在
合計 1,874万円

事業判定会の結果を 予算へ反映

市民感覚を取り入れた事業の改善などを行うため、有識者1人と市民5人で構成する判定員が、事業担当課と企画・財政担当課の意見交換を聞いたうえで、事業の必要性を判定する事業判定会。今回は、コミュニティふれあいサロン設置支援事業をはじめとする4つの事業について判定が行われ、その結果が令和3年度予算へ反映されました。判定会の様子や市長へ提出した事業判定結果報告書などの詳細は、市ホームページをご覧ください。



▲市ホームページ

コミュニティふれあいサロン設置支援事業

事業内容／町内会サロン活動の支援

判定結果／一部見直し

学力アップサポート事業

(サマースクール・ウインタースクール)

事業内容／サマースクール・中3チューターの充実

判定結果／抜本的に見直し

児童相談システム導入事業

事業内容／児童相談システムの導入

判定結果／担当課の提案どおり

子宮頸がん^{けい}検診未受診者対策事業 (自己採取 HPV 検査)

事業内容／自己採取HPV検査事業の実施

判定結果／担当課の提案どおり

一般会計

307億7,700万円

対前年度比 +29億9,600万円(10.8%増加)

予算総額(一般・特別・企業会計) 490億2,974万円 対前年度比 +36億7,753万円(8.1%増加)

歳入

歳入の大きな割合を占める市民税や固定資産税をはじめとする市税の予算額は105億9,249万円で、令和2年度に比べ、3億5,361万円の減少を見込んでいます。

主な減少の内容

市民税

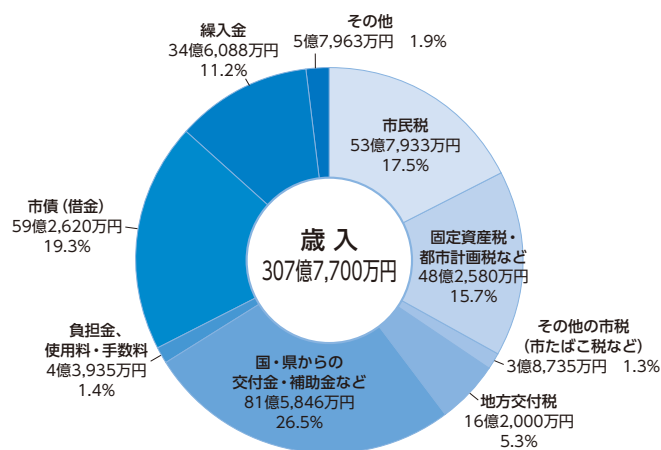
新型コロナウイルス感染症の影響による個人所得や企業収益の悪化などにより減少の見込み

(対前年度比 3億1,188万円減)

固定資産税

地価上昇分の据え置き措置及び家屋の経年減価により減少の見込み

(対前年度比 5,891万円減)



歳出は前年度と比較し、主に市民活動の推進などのための総務費や住民福祉推進のための民生費、道路や公園などの管理・整備するための土木費が増加しています。

歳出

主な増加の内容

総務費

新庁舎建設工事費や市民会館・市民体育館再整備設計委託料などによる増加

(対前年度比 22億3,679万円増)

民生費

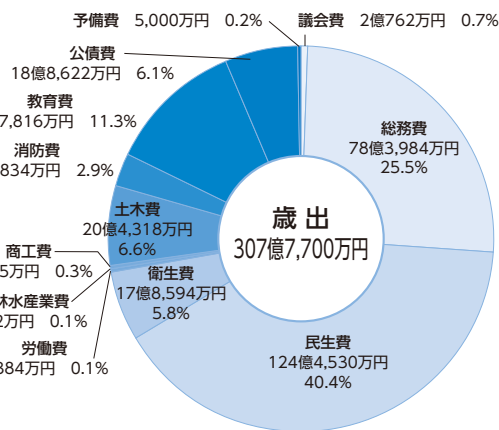
国民健康保険特別会計繰出金や民間保育園の運営助成などによる増加

(対前年度比 5億3,756万円増)

土木費

いろは親水公園施設再整備負担金や志木大橋改修工事費などによる増加

(対前年度比 1億2,650万円増)



特別会計・企業会計

特別会計や企業会計は、市が特定の事業を行う場合に一般会計と区別して設置し、その特定の歳入をもって特定の歳出に充てるものです。

特別会計

	予算額	対前年度比	増減率
国民健康保険	63億699万円	2億571万円減	▲3.2%
志木駅東口地下駐車場事業	4,405万円	431万円減	▲8.9%
介護保険	50億3,205万円	5億5,097万円増	12.3%
後期高齢者医療	10億3,061万円	1,161万円増	1.1%

企業会計

	予算額	対前年度比	増減率
水道事業	26億6,443万円	5億2,150万円増	24.3%
下水道事業	31億7,462万円	1億9,251万円減	▲5.7%

※表示けた数未満は四捨五入



新型コロナワクチン接種のお知らせ

新型コロナウイルス感染症ワクチン接種支援室 ☎048(486)2950

市では、安全・安心なワクチン接種に向けて、市内の医療機関で接種が受けられるよう、新型コロナワクチン接種の体制を整備しています。ワクチンの準備が整い次第ワクチン接種を開始しますので、接種開始時期などの最新の情報は市ホームページをご確認ください。

新型コロナワクチン接種について

新型コロナワクチン接種は、接種を受ける努力義務があります(妊娠中の人は除く)が、強制接種ではありません。

接種開始時期 ワクチンの準備が整い次第、順次開始

接種医療機関 市内23か所の医療機関で実施予定

▼接種可能医療機関の一覧は市ホームページをご覧ください。

費用 無料

接種回数 2回(3週間の間隔を空けての接種)

▼原則、1回目と2回目の接種は同じ医療機関をご利用ください。

▼接種後は15分以上、接種医療機関で様子を見てから帰りましょう。

予約 電話またはインターネットで、新型コロナワクチンコールセンター・予約センターへ事前に予約し、接種券を持参のうえ医療機関へ

▼接種は完全予約制

問合せ・予約先 新型コロナワクチンコールセンター・予約センター ☎0570(003)990

▼受付:毎日9時~17時



市ホームページ

新型コロナワクチン接種券の送付

新型コロナワクチン接種の開始にあわせて、下記の接種の順番②より順次接種券を郵送します。

③の人は、かかり付け医師と相談し、接種が必要との判断であれば、新型コロナウイルス感染症ワクチン接種支援室までご連絡ください。個別に接種券の発行を行います(医師の証明書などは不要)。

接種の順番について

- ① 医療従事者
- ② 令和3年度中に65歳以上となる人
- ③ 基礎疾患を有する人*
- ④ 高齢者施設などの従事者
- ⑤ 60歳~64歳の人
- ⑥ ①~⑤以外の人

※基礎疾患を有する人とは

慢性の呼吸器の病気、慢性の心臓病(高血圧を含む)、慢性腎臓病、慢性肝臓病(肝硬変など)、糖尿病、血液の病気(鉄欠乏性貧血を除く)、免疫機能が低下する病気、重症心身障がい、睡眠時無呼吸症候群、肥満の人(BMI30以上)ほか

新型コロナワクチン接種に注意が必要な人

次の人は、新型コロナワクチン接種の前に医師とよく相談のうえ、慎重に接種を判断してください。

- 心臓血管系疾患、腎臓疾患、肝臓疾患、血液系疾患、発育障害などの基礎疾患がある人
- 過去に予防接種で、接種後2日以内に発熱があった人及び全身性発疹^{ほっしん}などのアレルギーを疑う症状があった人
- 過去にけいれんの既往がある人
- 過去に免疫不全の診断がされている人及び近親者に先天性免疫不全の人がいる人
- ラテックス過敏症がある人



主な支援策のご案内

新型コロナウイルス感染症に関する市や国などが取り組む主な支援策をご案内します。
詳細は、市ホームページまたは、各問合せ先にお問い合わせください。

問合せ先が志木市の支援策

支援策	問合せ	
会計年度任用職員の採用(緊急雇用)	人事課	内線2116
法人市民税均等割の減免	課税課	内線2232
住居確保給付金(相談9時~16時、予約優先)	基幹福祉相談センター	☎048(456)6021
フードバンク事業(食料支援)	基幹福祉相談センター	☎048(456)6021
新型コロナウイルス感染症ワクチン接種	新型コロナウイルス感染症ワクチン 接種支援室	☎048(486)2950
国民健康保険税の減免	保険年金課	内線2462
傷病見舞金・傷病手当金の支給(国民健康保険)	保険年金課	内線2560
後期高齢者医療保険料の減免	保険年金課	内線2470
傷病手当金の支給(後期高齢者医療保険)	保険年金課	内線2470
国民年金保険料の納付困難時の臨時特例手続き	保険年金課	内線2466

問合せ先が国や県などの支援策

支援策	問合せ	
新型コロナワクチンに関する国への問合せ窓口	厚生労働省新型コロナワクチン コールセンター	☎0120(761)770
新型コロナワクチンに関する医学的な相談窓口	埼玉県の専門相談窓口	☎0570(033)226
新型コロナウイルス感染症に関する電話相談	県民サポートセンター	☎0570(783)770
受診先の確認・受診を迷う場合の電話相談	埼玉県受診・相談センター	☎048(762)8026
一時支援金	一時支援金事務局相談窓口	☎0120(211)240
埼玉県感染防止対策協力金	埼玉県中小企業等支援相談窓口	☎0570(000)678
セーフティネット保証(4号・5号)	埼玉県信用保証協会	☎048(647)4716
危機関連保証		
雇用調整助成金	ハローワーク朝霞	☎048(463)2233
	コールセンター	☎0120(60)3999
新型コロナウイルス感染症対応休業支援金・給付金	新型コロナウイルス感染症対応休業 支援金・給付金コールセンター	☎0120(221)276
国民年金・厚生年金保険料の納付や手続きなど	川越年金事務所	☎049(242)2657

窓口手数料の支払いにキャッシュレス決済が 利用できます

総合窓口課 内線2132

4月から順次、住民票などの証明書の発行、犬の登録や粗大ごみ処理券の購入による窓口での手数料支払いに、キャッシュレス決済を利用できるようになります。

対象の証明書など

住民票、戸籍謄本・抄本、課税証明書、評価証明書、納税証明書、犬の登録、粗大ごみ処理券

利用可能窓口

総合窓口課(第1庁舎)、課税課(第1庁舎)、収納管理課(第1庁舎)、環境推進課(第2庁舎)、柳瀬川駅前出張所、志木市役所出張所(仮設)

利用できるキャッシュレスサービス

クレジットカード、電子マネー、QRコード、デビットカード

上下水道料金の支払いにスマートフォン決済が 利用できます

上下水道総務課 ☎048(473)1299(代)

4月1日から、上下水道料金の支払いにスマートフォン決済が利用できます。
アプリを使用し、自宅などからいつでも手続きができるようになります。

利用できるスマートフォン決済サービス

LINE Pay、PayPayで利用できます。利用方法については、各ホームページをご覧ください。

今後、対象となる決済事業者を随時更新していく予定です。最新の情報は市ホームページをご確認ください。

なお、水道庁舎などの窓口では、スマートフォン決済による支払いはできません。



▲LINE Pay



▲PayPay



▲市ホームページ

スマート申請で、証明書をらくらく取得

総合窓口課 内線2132

市では、マイナンバーカードを利用して住民票などの証明書をオンラインで申請できるスマート申請システムを導入しました。4月1日からは、取得できる証明書に戸籍謄本・抄本などが追加されます。市役所に行かなくても、自宅でも手続きができるスマート申請をぜひご利用ください。

対象手続き

①住民票 ②課税証明書 ③転出届 ④戸籍謄本・抄本 ⑤戸籍の附票
⑥身分証明書(戸籍の証明) ⑦独身証明書(戸籍の証明)

▼志木市に住民登録がある人が対象となります(④～⑦は、志木市に本籍がある人が対象)。

▼手数料の支払いや請求方法について、詳しくは市ホームページをご確認ください。



▲スマート申請システム

『市民とともに汗をかき、自ら磨き続ける 努力を惜しまない職員』を募集します！

人事課 内線2116

第一次試験日 5月30日(日)

▼一般事務職、一般事務職(学芸員)、保健師は、公務員試験とSPI3の試験選択制

受検案内配布場所 4月23日(金)まで、市ホームページからダウンロードまたは人事課(第3庁舎)

申込み 4月5日(月)から23日(金)までに、市ホームページの電子申請・届出サービスから申込み

▼電子申請ができない人のみ郵送可(4月23日(金)必着)

その他 地方公務員法第16条に該当する人は受験できません。詳しくは、受験案内をご覧ください。


 ▲電子申請・
届出サービス

職員採用試験（令和3年8月1日採用）

募集職種	試験区分	受験資格	募集人数
一般事務職	上級(大卒程度)	平成3年4月2日から平成11年4月1日までに生まれた人	若干名
一般事務職 (学芸員)	上級(大卒程度)	昭和56年4月2日から平成11年4月1日までに生まれた人で、大学または大学院で、考古学またはそれに準ずる学科(歴史学、文化財学など)の課程を専攻し、学芸員資格を取得している人	若干名
一般事務職 (障がい者対象)	上級(大卒程度)	昭和56年4月2日から平成11年4月1日までに生まれた人で、身体障害者手帳、精神障害者保健福祉手帳、療育手帳のいずれかの交付を受けている人	若干名
技術職(土木)	上級(大卒程度)	昭和56年4月2日から平成11年4月1日までに生まれた人	若干名
技術職(建築)	上級(大卒程度)	昭和56年4月2日から平成11年4月1日までに生まれた人	若干名
保健師	上級(大卒程度)	昭和61年4月2日から平成11年4月1日までに生まれた人で、保健師資格を取得している人	若干名

任期付職員採用試験（令和3年8月1日採用）

募集職種	試験区分	受験資格	募集人数
一般事務職 (障がい者対象)	任期付フルタイム (3年任期)	昭和33年4月2日から平成11年4月1日までに生まれた人で、身体障害者手帳、精神障害者保健福祉手帳、療育手帳のいずれかの交付を受けている人	若干名

皆さんからのご意見をお待ちしています 令和3年度意見公募手続の実施予定

秘書政策課 内線2215

令和3年度に意見公募手続の実施を予定している案件は、それぞれの公表時期に広報しきや市ホームページ、公共施設などで素案を公表する予定です。素案に対する皆さんからのご意見をお待ちしています。

令和3年度中に意見公募手続の実施を予定している案件

案件名	公表時期(予定)	問合せ
志木都市計画マスタープラン改定の素案	令和4年1月	都市計画課 内線2523
(仮称)志木市地域共生社会を推進するための条例	令和4年1月	共生社会推進課 内線2411
志木市景観計画改定の素案	令和4年1月	建築開発課 内線2532
志木市中心市街地活性化基本計画の素案	令和4年3月	産業観光課 内線2161
志木市民会館及び志木市民体育館再整備基本計画の素案	未定	公共施設マネジメント推進室 内線2215

※令和3年4月1日現在での予定です。案件名や公表時期が変更となる場合があります。



募集

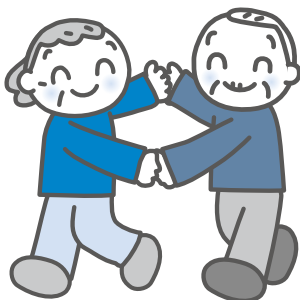
みんなで趣味を広げよう受講生募集

日 5月～令和4年3月 対 65歳以上の人 費 無料(教材費は実費負担)

申 4月15日(木)までに、各福祉センターへ

- ▼ 応募者多数の場合は、市内在住の人・はじめての人を優先のうえ抽選します。
- ▼ ㊦㊩㊪の教室は同講師のため、どちらかの施設1つの申込みに限ります。
- ▼ 体操や運動を伴う教室の場合、身体的負担が見受けられるときは、参加をお断りする場合があります。
- ▼ 新型コロナウイルス感染症の状況により、教室開催の中止や延期、応募状況により日程や開催方法が変更となる場合があります。
- ▼ 福祉センターの教室は、新型コロナウイルス感染症の対策のため、各教室分散して2班に分けて実施します。各教室の班分けは抽選で決定します。また、民謡教室はレベル別に実施しますので、希望のクラスを伺います。

教室名	とき	定員	ところ・問合せ	
健康レクリエーションダンス教室	第1月曜日	1班 9時50分～10時50分 2班 11時～12時	福祉センター ☎048(473)7569 F048(487)6765 ▼1人2教室まで	
	健康体操教室㊦	第2火曜日		1班 9時50分～10時50分 2班 11時～12時
書道教室		第3水曜日		1班 9時30分～10時30分 2班 11時～12時
	3B 体操教室㊩	第2木曜日		1班 9時50分～10時50分 2班 11時～12時
太極拳教室		第3木曜日		1班 9時50分～10時50分 2班 11時～12時
	大人のぬり絵教室㊪	第1・3木曜日		1班 12時30分～13時30分 2班 14時～15時
フォークダンス教室		第4木曜日		1班 9時50分～10時50分 2班 11時～12時
	民謡教室	第2金曜日		1班(入門クラス) 10時～10時50分 2班(一般クラス) 11時～11時50分
リズム体操教室		第1月曜日		10時～11時
3B 体操教室㊩	第2月曜日	10時～11時		
健康体操教室㊦	第3月曜日	10時～11時		
大人のぬり絵教室㊪	第4月曜日	13時30分～14時30分		
シニアダンス教室	第1火曜日	10時～11時		
認知症予防ゲーム教室	第1水曜日	13時30分～14時30分		
書道教室	第4水曜日	10時～11時		
太極拳教室	第2木曜日	10時～11時		



日…とき 場…ところ 内…内容 対…対象 定…定員(原則、申込み多数の場合は抽選) 費…費用(記入のないものは無料) 講…講師
 持…持ち物 主…主催 期…申込期間 保…保育 申…申込み 問…問合せ F…FAX E…Eメール HP…ホームページ

シルバー人材センター会員・仕事募集

説明会 4月16日(金)、5月18日(火) 9時～(予定)
 ▼各回前日までに要予約
場 (公社)朝霞地区シルバー人材センター朝霞事務所
内 公共施設の管理及び清掃、屋内外軽作業、除草作業など
対 60歳以上の元気で働く意欲のある人、志木市に住
 民登録している人
定 各回12人
費 600円(年会費)
問 (公社)朝霞地区シルバー人材センター
 ☎048(465)0339

志木市長選挙投票立会人募集

若い世代の皆さんに政治や選挙に対する興味をもつ
 ていただき、選挙を身近に感じてもらうために、志木
 市長選挙での投票立会人を募集します。
日 6月13日(日)
 ①6時45分～13時30分
 ②13時15分～20時
 ▼無投票選挙の場合は中止になります。
場 市内12投票所のいずれか
対 市内在住の18歳～24歳
定 24人程度
報酬 10,800円(源泉所得税控除前)
申 4月19日(月)(必着)までに氏名・住所・生年月日・
 電話番号を記入のうえ、郵送、メールまたはFAX
 で選挙管理委員会へ
問 選挙管理委員会 内線2851
F 048(473)1555
E senkan@city.shiki.lg.jp

埼玉県食品表示調査員の募集

日頃の買い物を通して、食品販売店での食品表示を
 確認する「食品表示調査員」を募集します。
内 年間20件程度、定期的に調査結果を県に報告
 ▼6月の研修会(半日程度)にご参加ください。
対 県内在住で20歳以上の人
定 100人(選考有)
謝金 5,000円(年間の活動を通しての上限額)
 ▼研修や調査に対する交通費などの支給はありません。
申 4月19日(月)(必着)までに、郵送、FAXまたは県ホ
 ームページからの電子申請により、氏名(フリガナ)・
 住所・電話番号・年齢・職業・応募理由(100字程度)
 を記入のうえ、県農産物安全課へ
 ▼選考結果は5月末までに通知します。
問 県農産物安全課
 ☎048(830)4110
F 048(830)4832
HP <http://www.pref.saitama.lg.jp/a0907/r3tyousain.html>
 〒330-9301 さいたま市浦和区高砂3-15-1


イベント

【延期】ノルディックウォーキング・ポール ウォーキング全国大会延期のお知らせ

5月に開催を予定していたノルディックウォーキン
 グ・ポールウォーキング全国大会は、新型コロナウイルス
 感染症の感染拡大防止のため、再度開催を延期し
 ます。延期後の開催時期については、決定次第、広報
 しきなどでお知らせします。
問 健康政策課 内線2475


完全個別なのに通い放題の塾

浦上松陰塾



無料体験実施中！
お問い合わせください。

志木市上宗岡5-20-30
 ☎0120-792-808
 showin@uragami-juku.com
<https://showin-juku.jp/uragami/>



- ・不用品・粗大ごみの処分
- ・お部屋の中のお片づけ
(生前整理・遺品整理)

明朗な会計 女性も安心

大村商事株式会社

OHMURA 志木市下宗岡2-18-20
 www.ohmura.info 大村商事 総務

0120-538-113



イベント

文化財を見に行こう

- **市指定文化財「旧村山快哉堂」(中宗岡5-1)**
明治10年建築の土蔵造りの建物内を見学できます。
開館日 金・土・日・月曜日 10時～16時
☎ 旧村山快哉堂 ☎048(474)5411
- **郷土資料館(中宗岡3-1-2)**
歴史資料や民俗資料を展示しています。
開館時間 9時30分～16時30分
休館日 月曜日、4月6日(火)
☎ 郷土資料館 ☎048(471)0573
- **埋蔵文化財保管センター(柏町1-20-19)**
市内で出土した土器や石器などを展示しています。
開館時間 9時～17時
休館日 土・日曜日、祝休日
☎ 埋蔵文化財保管センター ☎048(473)8157

国指定重要有形民俗文化財 「志木の田子山富士塚」公開日(登山日)

- ☎ 4月3日(土)・6日(火)・9日(金)・14日(水)・17日(土)・20日(火)・23日(金)・26日(月)・29日(木)・5月2日(日)・5日(水)・8日(土) 10時～15時
- ▼天候や塚の状態によって、公開が中止になる場合があります。
- ☎ 田子山富士塚(敷島神社境内)
主☎ 田子山富士保存会(志木市商工会館内)
☎048(471)0049
- ▼説明ガイドを希望する場合は、ご連絡ください。

郷土資料館特別展 「端午の節句—五月の武者飾り—」

- 子どもの健康と健やかな成長を祈り、よろい、かぶと、武者飾り、こいのぼりを展示します。
- ☎ 4月7日(水)～5月9日(日) 9時30分～16時30分
休館日 月曜日、4月6日(火)
場 郷土資料館
☎ 郷土資料館 ☎048(471)0573



端午のつるし飾り

- 村山快哉堂管理運営委員会スタッフが心をこめて手作りした、端午のつるし飾りをご覧ください。
- ☎ 4月9日(金)～5月5日(水) 10時～16時
開館日 金・土・日・月曜日、祝休日
場 旧村山快哉堂
主 村山快哉堂管理運営委員会
☎ 旧村山快哉堂 ☎048(474)5411

まが玉作り教室

- ☎ 毎週土曜日(雨天中止)
午前の部：10時受付 午後の部：13時受付
場 郷土資料館 ☎ 小学生以上
定 各回10人
☎ 郷土資料館 ☎048(471)0573

市民葬儀委託指定葬儀社
M 宗岡セレモニー
(宗岡セレモニーホール内)

お見積もり相談は
いつでも お気軽にどうぞ 保冷安置室有

「宗岡」バス停下車 徒歩2分
志木市下宗岡 2-21-32

048-483-5066
www.munekaseremo.com

親切第一・市民葬儀

安心 ◎冷蔵安置室→無料
◎寝台車→24時間手配

サンレイ
志木市上宗岡 1-18-32
0120-030-530

日…とき 場…ところ 内…内容 対…対象 定…定員(原則、申込み多数の場合は抽選) 費…費用(記入のないものは無料) 講…講師
持…持ち物 主…主催 期…申込期間 保…保育 申…申込み 問…問合せ F…FAX E…Eメール HP…ホームページ

第32回宗岡公民館まつり 「来て!見て!楽しんでね!」

日 4月17日(土) 10時～16時
場 宗岡公民館
内 宗岡公民館の利用者によるステージ発表、展示、体操
問 宗岡公民館 ☎048(472)9721



公開ゲネプロ「Sing a Song」

戸田恵子、大和田獏出演舞台の公開リハーサル。日中戦争・太平洋戦争の時期、死に行く兵士を歌で慰め続けた一人の女性歌手の物語です。

日 4月18日(日) 14時開演(13時30分開場)

場 市民会館

チケット 好評販売中

費 1,000円(全席指定)

▼新型コロナウイルス感染症の感染拡大防止のため、席の間隔を空けて販売します。

▼関係者席及び機材が配置されるため、一部利用できない席があります。

▼未就学児の入場はご遠慮ください。

主 (公財)志木市文化スポーツ振興公社

共催 トム・プロジェクト

問 市民会館 ☎048(474)3030



春のえいが会

日 5月8日(土) 14時～14時45分(13時45分開場)

場 総合福祉センター

内 「トムとジェリー」、「めいたんていらすカル きえたおはなのなぞ」

対 市内在住の人(未就学児は保護者同伴)

定 40人(先着順)

費 無料

共催 児童センター、宗岡子育て支援センター、総合福祉センター、宗岡第二公民館

申問 4月10日(土)から申込書を提出または電話で、宗岡第二公民館へ

☎048(475)0013

▼受付：9時～17時

市民ソフトボール大会

種目 一般男子・女子の部

日 5月9日(日) 9時～

▼予備日：5月16日(日)

代表者会議 4月10日(土) 18時～・市民体育館

場 秋ヶ瀬運動公園(第6・7・8球場)

対 市内在住・在勤で編成したチーム

申 代表者会議で大会登録用紙を提出

問 生涯学習課 内線3134

市民ミニバスケットボール大会

日 5月9日(日) 9時～

場 市民体育館

対 市内の小学校で編成するチーム

申 4月16日(金)までに、申込書を生涯学習課(第2庁舎)または市民体育館へ提出

問 生涯学習課 内線3134

お部屋のリフォームしませんか？

張替のご用命はぜひ！ 当店へ

襖、障子、壁紙(クロス)

床 (クッションフロア・ジュウタン)

吉田表具店

TEL 472-9514

090-8589-3442

志木市中宗岡2-17-41

あなたの不安を安心へ



上野税理士事務所

TEL 048-472-4802

志木市館 2-6-11 304A <http://utf.tkcnf.com>

「税」に関する事、ご相談承ります

⚠️ 新型コロナウイルス感染症の状況により、イベントなどが中止・延期となる場合があります。詳しくは、市ホームページなどをご覧ください。

イベント

八ヶ岳自然の家

4月17日(土)から営業を開始します。

自然の家では、季節の行事や高原散策ツアーなど、さまざまなイベントを開催予定です。詳しくは、ホームページなどでお知らせします。皆様のご利用をお待ちしています。

予約開始 4月1日(木)

申 利用しようとする日の2か月前から3日前までに、ホームページ、FAXまたは電話で受付

▼ 宿泊学習などのため利用できない日があります。詳しくは、自然の家までお問い合わせください。

問 志木市立八ヶ岳自然の家

☎0267(98)2297

F0267(98)3677

HP <https://www.shiki-yatsugatake.com>

〒384-1302 長野県南佐久郡南牧村大字海ノ口字八ヶ岳2255-1



おやこ広場

日 5月13日・20日・27日、6月3日・10日の各木曜日
10時～11時

場 宗岡公民館

内 親子で楽しく遊びながら仲間づくり

対 1～3歳未満の子どもと保護者

定 8組(先着順)

費 無料

持 マスク、飲み物

申問 5月6日(木)までに電話または直接、宗岡公民館へ
☎048(472)9321

しき郷土かるたの販売

市制施行50周年を記念して増刷した「しき郷土かるた」を販売します。

場 総合窓口課(第1庁舎)

費 1,100円

問 生涯学習課 内線3143

講座

健康Step up講座

～今日からはじめる第一歩～

日 5月28日(金) 9時45分～11時30分

場 健康増進センター

内 健康講話と「知って得するやさしいエクササイズ」

対 市内在住の人

定 30人

申問 5月14日(金)までに電話または直接、健康増進センターへ ☎048(473)3811

相続 遺言 後見

～お気軽にご相談ください～

松島行政書士事務所 行政書士 松島 明子

☎048-424-4171

☎080-3431-6033

<http://www.matsu-gyosei.com/>

〒353-0003 志木市下宗岡 4-16-10

営業時間 9:00～17:00 ○土日祝日等○別途外費相談

相続・贈与・遺言書作成

不動産登記・会社設立・商業登記
過払い金請求・裁判所関係書類作成

三浦司法書士事務所

司法書士 三浦和子

☎048(471)5559

相談無料 お気軽にご相談ください

営業時間 平日 9:00～17:00

〒353-0004 志木市本町一丁目4番23号

日…とき 場…ところ 内…内容 対…対象 定…定員(原則、申込み多数の場合は抽選) 費…費用(記入のないものは無料) 講…講師
 持…持ち物 主…主催 期…申込期間 保…保育 申…申込み 問…問合せ F…FAX E…Eメール HP…ホームページ

厚生労働大臣認定キャリアコンサルタント 養成講習・無料説明会

新しく国家資格となった将来有望な「キャリアコンサルタント」資格の説明会を Zoom で開催します。

日 4月16日(金)・17日(土) 10時30分～11時30分
 4月19日(月) 18時30分～19時30分

▼ 自宅から Zoom でご参加ください。

対 どなたでも

費 無料

講 柴田 郁夫さん(職業訓練実施施設代表)

主 (一社)地域連携プラットフォーム

申問 各日程の前日までに、志木サテライトオフィスへ
 ☎048(476)4600

サロン・ド・もくせい

「元気な体づくり」栄養講座と簡単な体操をして元気な体を作りましょう。

日 4月23日(金) 14時30分～15時30分

場 ふれあい館「もくせい」(志木第四小学校北校舎内)

定 10人(先着順)

費 500円

講 しょく(食・職)場づくりサポーター

主 ハウスグループ本社株式会社、しょく(食・職)場づくりサポーター

申 4月20日(火)までに電話で、ふれあい館「もくせい」へ
 ☎048(473)8621

問 健康政策課 内線2477

第1回甲種防火管理新規講習

多数の人が利用する事業所などは、消防法により有資格者による防火管理業務が義務付けられています。管理監督的な地位にある人が、この講習を修了することで、防火管理者としての資格要件を満たすことができます。

日 5月19日(水)・20日(木)の2日間
 9時30分～16時30分

▼ 令和3年度上半期は今回のみの開催です。

場 朝霞市民会館

▼ 災害などにより、中止または延期する場合があります。

対 市内在住または在勤で、防火管理者に選任される予定の人

定 200人(先着順)

教材費 3,750円(講習当日にお持ちください)

申 4月12日(月)から16日(金)までに受講申請書を直接、志木消防署消防課へ(電話・郵送は不可)

▼ 受付：平日8時30分～17時15分

▼ 申込み時に、市内在住または在勤を証明するもの(免許証・社員証など)、写真1枚(縦3cm×横2.4cmで無帽、無背景の顔写真とし、3か月以内に撮影したもの)を持参

▼ 受講申請書は、埼玉県南西部消防本部ホームページからダウンロードできます。

HP <https://www.kennanseibu119.jp/firedepartment>
受講科目の一部免除 消防設備点検資格者講習と自衛消防業務講習の既修者は、申込み時に修了証を提示してください

問 埼玉県南西部消防本部予防課

☎048(460)0121

志木消防署消防課

☎048(472)0812

こころを大切に教育
園児募集 随時受付

未就学児クラス
 ナーサリー・クラス
 (親子で参加)
 ジョイルーム
 (預かり保育)

シャローム幼児学園
 KFG志木キリスト教会付属幼稚園
 志木市下宗岡1-11-5
 TEL 048-472-6698
 FAX 048-472-6725

志木市・朝霞市・
 富士見市在住の方は
 無償化されています。

出会いをつなぐ
志木「縁結び」結婚相談所

入会金・登録料 40,000円
 月会費 5,000円

埼玉県志木市下宗岡2-21-32
 株式会社 宗岡(宗岡セレモニーホール内)
 携帯:070-3525-1833(金子)
 HP: <https://shiki-enmusubi.com>

詳しくはHPをご覧ください。お電話でも承ります。

INR 株式会社 日本仲人連盟 加盟

⚠ 新型コロナウイルス感染症の状況により、イベントなどが中止・延期となる場合があります。詳しくは、市ホームページなどをご覧ください。

講座

みんなの食生活講座

- 日 5月21日(金) 10時～13時
- 場 いろは遊学館
- 内 「with コロナの血糖コントロール」
テイクアウトの料理教室と講話
- 対 市内在住の人
- 定 20人
- 費 500円(食材料費など)
- 持 エプロン、マスク、三角巾またはバンダナ、手ふきタオル、ふきん、筆記用具
- ▼ 持ち帰り容器は市で用意します。
- 申問 5月7日(金)までに電話または直接、健康増進センターへ ☎048(473)3811

健康

AED無料貸出制度について

- 市では、イベントなどでAED設置が必要な際、一定期間借用ができるよう、AED貸出制度を整えています。救命体制整備のためにも、ぜひご活用ください。
- 対 ・市が共催、後援または協賛をする事業
・市民を対象とした事業(営利を目的としないものに限る)
 - 定 1台
 - ▼ 申し込みが重なった場合は先着順です。
 - 持 医療従事者資格の写しまたは救命講習会修了証の写し
 - 申問 貸出日の2か月前から7日前までに、必要書類を添えて健康政策課(第1庁舎)へ
内線2472

高齢者肺炎球菌ワクチン定期接種

高齢者肺炎球菌予防接種を受けることで、肺炎の原因で一番多い「肺炎球菌」による肺炎の予防や、仮にかかってしまっても軽い症状ですむ効果があります。

生涯1回限りの接種の機会となりますので、接種を希望する人は、対象年度中に接種をお願いします。

対 令和3年4月1日から令和4年3月31日までに、65歳、70歳、75歳、80歳、85歳、90歳、95歳、100歳になる人

対象年齢	対象者生年月日
65歳	昭和31年4月2日～昭和32年4月1日
70歳	昭和26年4月2日～昭和27年4月1日
75歳	昭和21年4月2日～昭和22年4月1日
80歳	昭和16年4月2日～昭和17年4月1日
85歳	昭和11年4月2日～昭和12年4月1日
90歳	昭和6年4月2日～昭和7年4月1日
95歳	大正15年4月2日～昭和2年4月1日
100歳	大正10年4月2日～大正11年4月1日

▼ 肺炎球菌ワクチンの接種を受けたことがある人は対象外です。

自己負担 3,000円(生活保護受給者は自己負担なし)

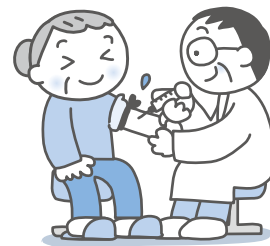
▼ 実施期間内1回のみとなります。

接種方法 実施期間中に実施医療機関で接種

▼ 志木・朝霞・和光・新座市以外の医療機関で接種する場合には、手続きが必要です。事前に、健康増進センターへお問い合わせください。

持 高齢者肺炎球菌定期予防接種受診券(対象者には4月中に発送)

問 健康増進センター ☎048(473)3811



「庭木1本から剪定いたします」

あきら造園

「お庭、ガーデニングの事なら
何でも、お気軽にご相談ください」

- ◆一般造園施工管理技士
- ◆一般造園技能士 ◆樹木医

代表 伊東 晃

埼玉県富士見市針ヶ谷2-11-2

☎0120-028-350

樹木の剪定・伐採・草刈・植木のお手入れ等
気軽にお申しつけ下さい。

お見積もりは無料です。

例:樹高3m3,000円 草刈1㎡200円

グリーンスペース(株)

TEL048-424-3928

FAX048-424-3982

〒351-0023 朝霞市溝沼5-15-9

ホームページ

http://www.greenspaceld.info

育児サポート事業

- 内** 助産師、ホームヘルパーによる育児や家事のサポート
対 産後1年以内(多胎児の場合は、応相談)の産婦さんで、心身に不調などがあり、家族などからサポートが得られない人
 ▼ 自己負担あり(生活保護世帯の人を除く)
申問 利用希望者は、事前審査などがありますので、早めに健康増進センターへ
 ☎048(473)3811

運動習慣を取り戻そう!(全12回)

- 少人数で柔軟体操やマシンを利用したトレーニングを3か月間、週に1度提供しています。修了後も自宅で運動が続けられるように、個々にあったトレーニングメニューを提案しています。
日 平日9時～16時
場 いろは元気サロン本町(本町1-6-3)
対 市内在住の65歳以上で介護認定を受けていない人
費 無料
持 運動できる服装、室内履き、飲み物、タオル
申問 直接、いろは元気サロン本町へ
 ☎048(424)4856



新社会人献血キャンペーン

- 新社会人の人が県内の献血会場などで献血を申し込むと、県限定デザインの「3WAY アイマスク」を差し上げます。
 ▼ 記念品はなくなり次第終了
日 4月1日(木)～6月30日(水)
場 県内の献血ルーム、県内を巡行する献血バス及び事業所献血実施会場
対 献血可能年齢である16歳以上で、令和3年度に新社会人になった人
問 県薬務課 ☎048(830)3635

こんにちは赤ちゃん訪問事業

- 内** 助産師・保健師による新生児訪問、母子保健推進員による乳児訪問
対 生後4か月までの赤ちゃんのいるすべてのご家族
 ▼ 出生連絡票のハガキと、出生届出時に記入する「こんにちは赤ちゃん訪問カード」をもとに訪問します。お急ぎの場合は、健康増進センターまでご連絡ください。
問 健康増進センター ☎048(473)3811

おっぱいケア訪問

- 内** 助産師の家庭訪問によるおっぱいケアや授乳に関する相談
対 産後90日以内の産婦
利用回数 2回まで
費 1回500円(生活保護世帯の人を除く)
申問 産後80日までに直接、健康増進センターへ
 ☎048(473)3811

市民葬指定葬儀社

葬儀は信用と信頼の(株)アトラス

安心価格の「志木市民葬」「家族葬」のご提案

24時間対応 0120-40-1059

事前相談・見積無料。



家族葬ホール・霊安室完備

朝霞市浜崎3-17-30 志木アトラス で検索

www.atlas-sougi.co.jp

安心と信頼のJA葬祭

JAあさか野 ライフサービス

24時間対応

市民葬指定
朝霞市・志木市
和光市・新座市

24時間 良く供養
0120-24-4994

借別の儀式にまごころこめて・・・
葬祭のことならJAあさか野ライフサービスにお任せください!!

病院のお迎えから、葬儀までサポートいたします。

〒351-0011 埼玉県朝霞市本町1-7-5 JAあさか野 090

健康



◀ 詳しくは市ホームページをご確認ください

国民健康保険の異動届出は14日以内に

マイナンバーカードを健康保険証として利用登録していても、国民健康保険の加入や資格がなくなる場合には届出が必要です。郵送でもできる届出もありますので、お早めに手続きをお願いします。

問 保険年金課 内線2462

	手続きが必要となるケース	必要な証明書など
国保に入るとき	転入したとき	・ 転出証明（国保加入者であったことがわかるもの）
	会社などをやめたとき（社会保険、共済組合などの加入者及び扶養でなくなったとき）	・ 喪失年月日が記載されている証明書
	生まれた子どもが会社の健康保険に加入しないとき	・ 本人確認できるもの（顔写真付の官公庁発行のもの）
国保をやめるとき	生活保護を受けなくなったとき	・ 被保険者証
	転出したとき	・ 出産育児一時金の振込先金融機関の口座番号など
	会社などに就職したとき（社会保険、共済組合などの加入者及び扶養になったとき）	・ 生活保護廃止決定通知書
そのほか	死亡したとき	・ 被保険者証
	生活保護を受けるようになったとき	・ 被保険者証
	住所、世帯主、氏名などが変わったとき	・ 被保険者証 ・ 社会保険、共済組合などの被保険者証
そのほか	被保険者証をなくしたとき	・ 被保険者証
	汚れたり、破損して被保険者証が使えなくなったとき	・ 葬祭費の振込先金融機関の口座番号など
	修学のため、被保険者が他市町村へ転出するとき	・ 葬儀費用の領収書
		・ 被保険者証
		・ 生活保護開始決定通知
		・ 被保険者証
		・ 本人確認できるもの（顔写真付の官公庁発行のもの）
		・ 使えなくなった被保険者証
		・ 本人確認できるもの（顔写真付の官公庁発行のもの）
		・ 在学証明書または学生証、転出先地の住民票

成人男性の風しん抗体検査と予防接種

風しんの抗体保有率が低い昭和37年4月2日から昭和54年4月1日までに生まれた男性を対象に、抗体検査を無料で実施しています。

また、検査の結果、抗体価が低かった人は、予防接種が無料で受けられます。

対 昭和37年4月2日から昭和54年4月1日までに生まれた男性

▼ これまでに抗体検査を受けていない対象者には、全国の医療機関などで使用できるクーポン券が6月頃に市から送付されます。

▼ 令和3年度のクーポン券をご使用ください。

費 原則無料

▼ 全国の医療機関または事業所健診、特定健診(国民健康保険加入者)を利用して抗体検査を受けることができます。実施の際は、予約のうえ、クーポン券と住所が確認できるものを忘れずにお持ちください。

▼ 志木市に転入した人は、転入前の居住地で発行されたクーポン券は使用できません。志木市のクーポン券を発行しますので、健康増進センターまでご連絡ください。

▼ この制度は、令和4年3月31日で終了となります。希望者は、お早めに受診してください。

問 健康増進センター ☎048(473)3811



くらし

志木市社会教育関係団体(事業費)補助金

市内で活動している社会教育関係団体(社会教育法第10条に規定する団体)が行う事業に対して補助します。

- 対** ①市内で事業を開催し、市民(近隣住民を含む)を対象とする予算総額が18,000円以上のもの
- ・社会教育の普及、向上を目的とした対象50人以上の大会、研修会、講演会、映画会など
 - ・図書、資料(機関誌含む)などを収集、作成、提供して社会教育に関する宣伝、啓発事業
- ②市外で行われる県大会以上(予選会を通して参加した場合、市の代表もしくは要請を受けた場合)の社会教育関連(スポーツ含む)大会、研修会、発表会、競技会に組織として参加する場合の交通費の一部

補助範囲及び限度額

- ①の事業費(食糧費を除く)にかかる経費の2分の1(上限36,000円、講師謝金は上限5,000円)
 - ②の交通費(上限36,000円)
- ①、②ともに新型コロナウイルス感染症対策にかかる消耗品など(上限30,000円)

▼ 100円未満切り捨て

交付回数 1団体につき年1回

対象団体 年間を通じて、継続的に計画を立て、組織的な運営をし、市内に活動拠点を置き、ほかに市からの補助を受けていない下記に該当する社会教育関係団体

- ・青少年教育、成人教育、家庭教育、視聴覚教育を目的とする団体
- ・社会教育施設などを利用する団体で構成する連絡協議会など
- ・社会教育活動を行う福祉団体、そのほか社会教育委員の会議で認められた団体

申 5月7日(金)までに、所定の申請書、事業計画書、予算書[生涯学習課(第2庁舎)で配布]を生涯学習課へ提出(審査あり)

▼ 事業が計画段階であっても申請できます。

問 生涯学習課 内線3130

荒川第二・三調節池事業環境影響評価書の縦覧

荒川第二・三調節池事業環境影響評価書の縦覧を行います。

事業実施区域 さいたま市、川越市、上尾市の荒川左岸

日 4月5日(月)～19日(月)

場 環境推進課(第2庁舎)

▼ さいたま市ホームページでもご覧になれます。

HP <https://www.city.saitama.jp/index.html>

問 さいたま市環境対策課 ☎048(829)1332

集合狂犬病予防注射

飼い犬の登録と年1回の狂犬病予防注射は、法律に定められた飼い主の義務です。市からのハガキを持参し、予防注射を受けてください。

日場

	とき	ところ
4月13日(火)	14時～15時30分	市民体育館
4月14日(水)	14時～15時30分	総合福祉センター
4月15日(木)	10時～11時30分	宗岡公民館
4月16日(金)	10時～11時30分	市民会館
4月17日(土)	13時30分～15時30分	総合福祉センター

▼ 4月17日(土)以外は雨天中止(午前・午後ともに開始1時間前に決定するので、市ホームページなどでご確認ください)

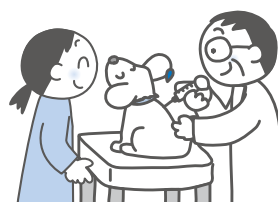
▼ 新型コロナウイルス感染症の感染拡大防止のため、予防対策のうえ、最少人数でご来場ください。なお、状況により急きょ中止となる場合があります。

▼ 密集・密接を避けるため、狭い会場を減らすなど、規模を縮小して行います。

費 1頭につき3,500円、新規は6,500円(登録料を含む)

申 動物病院などで狂犬病予防注射を受けたときは、証明書を持参のうえ、環境推進課(第2庁舎)、柳瀬川駅前出張所または志木市役所出張所(仮設)で狂犬病予防接種済票の交付を受けてください(費用は550円)。

問 環境推進課 内線2314



! 新型コロナウイルス感染症の状況により、イベントなどが中止・延期となる場合があります。詳しくは、市ホームページなどをご覧ください。

くらし

4月の水道緊急修理当番店

日 当番日の6時～翌日6時

内 蛇口を閉めても水が止まらない、水道管から水が漏れるなど

費 有料

当番日	工事店	電話
4/1 12 23 4	ライフアップ住設(株)	☎049(262)4454
2 13 24 5	明央産業(株)	☎048(473)5321
3 14 25 6	(有)三枝鉄工所	☎048(471)0076
4 15 26 7	ラインファミリー(株)	☎0120(55)8776
5 16 27 8	(株)上原水道	☎048(471)2339
6 17 28 9	東洋アクア工業(株)	☎048(423)9922
7 18 29 10	(株)伊東土木	☎048(476)2211
8 19 30 11	(株)タニムラ設備	☎048(487)2563
9 20 5/1 12	(有)三枝鉄工所	☎048(471)0076
10 21 2 13	(有)篠田設備	☎049(252)0858
11 22 3 14	(株)細田管工	☎048(473)7232

▼ 集合住宅などの場合は、まずは管理会社などにご相談ください。

● **宅地以外(道路など)の漏水**

アクアイースト株式会社
☎0120(992)366

問 水道施設課 ☎048(473)1299(代)

志木駅構内ホームドアの整備完了

市では、東武鉄道(株)、国、県、新座市と協力して、ホームにおける線路への転落や列車との接触などの事故防止などを図るため、志木駅構内(1・2番ホーム)にホームドアの整備を行いました。これにより、志木駅構内のホームドア整備は完了しました。

問 都市計画課 内線2516

春の全国交通安全運動 4月6日(火)～15日(木)

新しい生活がはじまり、慣れない道を通る新一年生、新入園児が交通事故にあわないよう、歩行者も、自転車も、車も、みんなが交通ルールと大切な命を守りましょう。

県スローガン 人も車も自転車も 安心・安全 埼玉県

県重点 横断歩道における歩行者優先の徹底

市重点 自転車の安全利用の推進

問 都市計画課 内線2323

令和3年度スポーツ安全保険に加入しましょう

スポーツや文化活動などにおける傷害事故や賠償責任を負う事故を補償する保険です。

補償内容 傷害保険・賠償責任保険・突然死葬祭費用保険

保険期間 4月1日～令和4年3月31日

▼ 4月1日以降の申込みは、加入手続き日の翌日から有効

対 構成員4人以上の団体

掛金(1人あたり) 子ども800円、成人1,850円ほか

申 加入依頼書を郵送で(公財)スポーツ安全協会埼玉県支部へ

▼ 加入依頼書は、生涯学習課(第2庁舎)、市民体育館、秋ヶ瀬スポーツセンターで配布

問 (公財)スポーツ安全協会埼玉県支部

☎048(779)9580

〒362-0031 上尾市東町3-1679スポーツ総合センター内

いろは親水公園公募設置応募者による プレゼンテーションを実施します

いろは親水公園に、これまで以上にぎわいを創出することを目的に、いろは親水公園のポテンシャルをより一層生かし、本市の新たなランドマークとなるよう、民間事業者の資金やノウハウなどを活用して、再整備を行います。

また、その後の維持管理についても指定管理者制度を導入し、効果的かつ効率的な公園の管理・運営を行う事業者の選定を行うため、公開でプレゼンテーションを実施します。

プレゼンテーションの流れ

①事業者によるプレゼンテーション

②選定委員による質疑

日 4月15日(木) 14時～14時30分

▼ 受付：13時30分～

場 いろは遊学館

定 20人(先着順)

▼ 参加の際は、マスクの着用や咳エチケットなどにご協力ください。

▼ 入場時に消毒液による手指の消毒、検温にご協力ください。発熱(37.5度以上)などの症状がある場合は、参加をお断りします。

▼ 新型コロナウイルス感染症の感染が発生した場合に備え、氏名・住所・電話番号を記入していただきます。記入いただけない場合は、参加をお断りします。

問 都市計画課 内線2523

市・県民税申告の申告期限

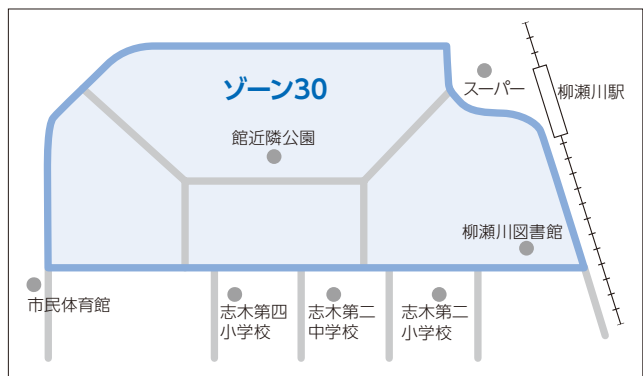
申告期限 4月15日(木)
受付場所 課税課(第1庁舎)
受付時間 9時～16時(土・日曜日を除く)
 ▼ 作成済みの市・県民税申告書の提出は17時まで
 ▼ 市役所では市・県民税申告のみ受付を行っています。
 所得税の確定申告については、朝霞税務署へ申告をお願いします。
問 課税課 内線2233

志木市長選挙立候補予定者説明会

令和3年6月30日に任期満了となる志木市長選挙について、立候補予定者説明会を開催します。
日 4月27日(火) 13時30分～
場 市民会館
定 出席者は1候補者につき2人以内(候補者本人を含む、代理出席可)
 ▼ 当日はマスクの着用をお願いします。
問 選挙管理委員会 内線2851

館2丁目地区で、「ゾーン30」による交通安全対策を実施しました

「ゾーン30」とは、生活道路における交通安全対策の一つで、ある一定の範囲内(ゾーン)の生活道路について歩行者などの安全を確保するための事業です。
 ゾーン内は、原則として、自動車の最高速度を時速30キロメートルに設定し、歩行者などの通行を最優先に考えます。また、ゾーン内の通過交通を可能な限り抑制することを目的としています。
問 都市計画課 内線2323



国民年金の学生納付特例制度は毎年度申請が必要です

学生納付特例とは、対象となる学校に通う学生が申請することができ、申請した期間は国民年金保険料の支払いが猶予される制度です。
 なお、日本年金機構にて所得に応じた審査があるため、該当しない場合もあります。あらかじめご了承ください。
申請場所 保険年金課(第1庁舎)、柳瀬川駅前出張所、志木市役所出張所(仮設)
 ▼ 日本年金機構から、更新の書類(返送用ハガキ)が届いている人は、返送すると窓口での手続きは不要になります。
持 学生証(裏面に有効期限・学年・入学年月日の記載がある場合は裏面も含む)のコピー、または在学期間がわかる在学証明書(原本)、年金手帳(届いている人)
 ▼ 退職して学生になった人は、離職票または雇用保険受給資格者証もお持ちください。
問 保険年金課 内線2467

国民年金保険料が変わります

国民年金保険料は、毎年度変更されます。国民年金保険料は前払いすると割引になり、大変お得です。
令和3年度 月額16,610円(4月～令和4年3月)

納付方法	納付書・クレジットカード	口座振替
2年分前払い	383,810円	382,550円
1年分前払い	195,780円	195,140円
半年分前払い	98,850円	98,530円
早割(1か月分)	—	16,560円

▼ クレジットカード、口座振替納付は、事前に申し込みが必要です。
問 保険年金課 内線2467

第3回多子世帯応援給付金の申請書を送付します

国保に加入している子育て世帯の応援を主旨とした、「国保多子世帯応援給付金」の第3回分申請書を4月中に送付します。
 対象者には申請書を送付しますので、必要事項を記入のうえ、申請してください。
受付締切 5月31日(月)(予定)
問 保険年金課 内線2463

⚠ 新型コロナウイルス感染症の状況により、イベントなどが中止・延期となる場合があります。詳しくは、市ホームページなどをご覧ください。

くらし

消費生活センターの受付時間と相談受付方法が変わります

消費生活センターの受付時間が変更になります。また、対面相談は事前予約制となりますので、事前に電話で予約をお願いします。

受付時間 10時～15時30分

対面相談予約可能時間 ①10時～11時、②13時～14時

予約先 消費生活センター 内線3200

▼ 電話相談は予約不要です。対面相談対応中の電話相談については、折り返しでの対応になる可能性があります。

☎ 産業観光課 内線2166

火災予防普及啓発ポスター作品が決定

埼玉県南西部消防本部管内の中学生を対象に「火の用心」をテーマとしたポスター図画の募集をしたところ、314点の応募があり、最優秀賞を含む20点の作品が入賞しました。

最優秀賞に選ばれた図画は、令和3年火災予防普及啓発ポスターとして掲示し、多くの皆さんに火災予防を呼びかけます。

☎ 埼玉県南西部消防本部予防課 ☎048(460)0121



▲最優秀賞
朝霞市立朝霞第一中学校 2年
きみま ありさ
君島 有咲さん



▲志木市保安防火安全協会会長賞
細田学園中学校 2年
はぶ まゆか
土生 菜夕花さん



▲ (左から) 高橋会長、土生さん

予約資料宅配サービス

コロナ禍においても、安心して図書館を利用できるよう、4月から予約した図書館の資料を自宅などで受け取りができる宅配サービス(有料)を実施します。

貸出期間 配達期間も含め21日間

利用できる資料 市立図書館所蔵の貸出できる本、雑誌、視聴覚資料

▼ 新聞・雑誌の最新号、禁帯出資料、県・他市町村から借り受けている資料は不可

☑ 志木市の図書館利用者カードに登録している人

☑ 図書館利用者カード登録の住所へ発送するゆうパック・ゆうメール料金(冊数によって異なります)

▼ 例)単行本(菊判)5冊の場合、ゆうパックで810円

申込方法 図書館ホームページ、電話、図書館カウンターから

☎ 柳瀬川図書館 ☎048(487)2004



◀ 図書館ホームページ

富士見環境センター大規模改修工事に伴う自己搬入の受入制限について

富士見環境センター大規模改修工事に伴い、現在自己搬入の受入を制限しています。ご不便をおかけしますが、引き続きご理解とご協力をお願いします。

制限期間 令和4年12月下旬まで(予定)

受付件数 平日：30件(午前15件、午後15件)

土曜日：15件(午前のみ)

▼ 大型連休中も同様に、日曜日、祝休日は受入を行っていません。

搬入できるもの(家庭系ごみ)

①粗大ごみ ②可燃ごみ、不燃ごみ、資源ごみ

▼ 1回で搬入できるのは①・②のいずれか片方のみ

☑ 有料：①粗大ごみ(20kgあたり250円)

無料：②可燃ごみ、不燃ごみ、資源ごみ

☑ 電話で粗大ごみ受付専用ダイヤル(環境推進課内)へ

☎048(473)1122

▼ 予約は、搬入日の2週間前の営業日より受付

例)5月8日(土)搬入の予約は、4月26日(月)から受付開始

▼ 電話受付開始直後(8時30分から1時間程度)は、電話がつながりにくい状態となる場合があります。

☎ 環境推進課 内線2316

「広報しき」
音訊CDの貸出

志木音訊ボランティア「もくせい」の皆さんが、広報しき、議会だより、社協だよりを朗読し、CDに録音して、柳瀬川図書館で貸し出しています。また、市ホームページでも公開しています。
 問 市政情報課 内線2014



ふれあいコーナー

掲載希望の人は市政情報課(内線2014)へお問い合わせください。
 申込みは、掲載希望月の2か月前の末日までです。

利用する人へ サークル活動の呼びかけ、発表会などにご利用ください。
 入会金、月会費、入場料などが3,000円以下のものとします。
 内容によっては、掲載できないものもありますのでご了承ください。

タイトル	とき	ところ	内容・連絡先
Hop,Step,Jump 英語、 英会話 新規スタート 日曜クラス(Trial Day)	4月4日(日)・18日(日) 13時30分～15時	柳瀬川図書館	残り3席 対象/大学生～Any Age 参加費/1,300円 連絡先/大人のやり直し英語Yoshi's Eng. Circle 菅原 ☎080(3455)6130
空手の無料体験	4月17日(土)・18日(日)・ 24日(土)・25日(日) 15時～16時	市民体育館	空手の基本技、形を通じて健康空手 参加費/無料 連絡先/拳和会 紅林 ☎090(5494)6987
50代からの健康ヨガサークル 会員募集中	毎週木曜日 10時30分～11時30分	いろは遊学館	ヨガ初心者歓迎 少人数制 年会費/300円 月会費/2,000円 連絡先/ゆったりヨガサークル 辻 ☎090(4751)9880(受付:平日17時～19時)
七宝焼サークル 参加者募集	第1・3土曜日 13時～15時	いろは遊学館	初心者の人歓迎です 会費/3,000円(2回) 材料費/500円～1,000円(1回) 連絡先/神谷 ☎090(1387)2904

特別児童扶養手当、特別障害者手当等の手当額のお知らせ

●令和3年度(月額)

名称	金額	対象
特別児童扶養手当1級	52,500円	精神または身体に一定の障がいがある20歳未満のお子さんを家庭で育てている 特別児童扶養手当2級
特別児童扶養手当2級	34,970円	
特別障害者手当	27,350円	20歳以上で、身体障害者手帳1級・2級及び療育手帳(A)程度の障がいがある重複しているか同程度以上の状態で、日常生活において常時介護を要する状態にある在宅の人(施設入所者、3か月以上継続して病院などに入院している人は対象外)
障害児福祉手当	14,880円	20歳未満で、おおむね次の①～③に該当する在宅の人(障がいを支給事由とする年金を受給している人及び施設に入所している人は対象外) ①身体障害者手帳1級及び2級の一部の人 ②療育手帳(A)相当の人 ③精神障がい、血液疾患などで、上記①、②と同程度の障がいを有する人
経過的措置による 福祉手当	14,880円	制度改正(昭和61年4月1日)以前に20歳以上で、制度改正前の福祉手当を受給していた人のうち、特別障害者手当も障害基礎年金も受けられない人(施設入所者は対象外)

●支給月

- 特別児童扶養手当 4月、8月、11月の年3回、それぞれの前月分までを支給
- 特別障害者手当等 2月、5月、8月、11月の年4回、それぞれの前月分までを支給
- ▼ 認定請求を行った月の翌月分から支給対象
- ▼ 所得に応じて支給の制限があります。
- 問 共生社会推進課 内線2414

相談ガイド



新型コロナウイルス感染症の状況により、日程や相談方法などが変更となる場合があります。詳しくは、市ホームページなどをご覧ください。

相談種類	予約	とき	ところ・問合せ・そのほか
法律(電話)	○	4月7日(水)・28日(水) 9時30分～12時 4月14日(水)・21日(水) 9時30分～12時、13時～15時30分 (他の弁護士に依頼し、係争中のものは不可)	場 第1庁舎 問 総合窓口課 内線2138
行政		4月15日(木) 9時30分～12時	
人権		4月6日(火) 9時30分～12時	
成年後見		【福祉専門職相談】月～金曜日(祝休日は休み) 8時30分～16時 【法律専門職相談】第1・3月曜日、火・金曜日(祝休日は休み) 13時～16時 (1人1時間程度) ※予約優先	場 第1庁舎 問 基幹福祉相談センター ☎048(456)6021
生活相談		月～金曜日(祝休日は休み) 8時30分～16時 ※予約優先	
家計相談	○	4月2日(金)・9日(金)・15日(木)・21日(水)・30日(金) 9時～16時(1世帯1時間程度)	
外国人住民の暮らし		【英語】4月8日(木)・20日(火)、5月6日(木) 10時～12時 【中国語】4月8日(木)、5月6日(木) 14時～16時 4月19日(月) 10時～12時 【ベトナム語】予約制	場 第1庁舎 問 市民活動推進課 内線2145 ※市役所内の手続きをサポートします ※左記実施日以外を希望する場合は要予約
税務(電話)	○	4月8日(木) 13時～16時30分(1人30分、4人まで)	問 課税課 内線2231
休日納税相談		4月25日(日) 9時～17時 ※なるべく電話相談をご活用ください。	持 直近3か月間の収支がわかるもの 問 収納管理課 内線2257
年金	○	木曜日(祝休日は休み) 13時～17時	場 第1庁舎 問 保険年金課 内線2467
消費生活		月～金曜日(祝休日は休み) 10時～12時、13時～16時 ※対面相談は予約制(10時～11時、13時～14時) ※なるべく電話相談をご活用ください。	場 問 消費生活センター(第2庁舎) 内線3200
職業紹介・相談		月～金曜日(祝休日は休み) 9時～17時	場 問 ジョブスポットしき職業紹介コーナー(第1庁舎) ☎048(473)1069
就職・キャリア個別相談	○	4月5日(月) 10時～12時、4月19日(月) 14時～16時 (1人1時間程度)※なるべく電話相談をご活用ください。	場 第1庁舎 問 産業観光課 内線2164
マンション管理相談	○	4月26日(月) 13時30分～16時30分 ※予約優先	場 第2庁舎 問 建築開発課 内線2534
不動産無料相談会	○	4月15日(木) 10時～12時	予 (公社)宅地建物取引業協会県南支部(水曜日休み) ☎048(468)1717 場 第1庁舎 問 環境推進課 内線2311
女性	○	第1・3金曜日(祝休日は休み) 10時～14時 第2・4火曜日(祝休日は休み) 12時30分～16時30分 (1人50分)	場 第1庁舎 問 子ども支援課 ☎048(473)1139(直通) ※配偶者からの暴力や夫婦関係など女性に関わる悩み事相談 ※保育あり(要予約・生後6か月児～)
インターネット・トレーニングカードなど	○	4月8日(木)、5月13日(木) 15時～18時(1人50分)	予 場 教育サポートセンター ☎048(471)2211 問 生涯学習課 内線3130
教育	○	月～土曜日(祝休日は休み) 9時～17時	場 問 教育サポートセンター ☎048(471)2211 E kyouiku-s@city.shiki.lg.jp
子どもと家庭	○	月～金曜日(祝休日は休み) 9時～17時15分 ※来所相談は予約制	場 問 子どもと家庭の相談室(第1庁舎) ☎0120(455)874 ☎・☎048(476)2330
児童発達	○	月～金曜日(祝休日は休み) 8時30分～17時15分	場 問 児童発達相談センター「すきっぷ」 ☎048(486)5511 E jidou-soudan@city.shiki.lg.jp
未就学児の子育て	○	場 問 いろは子育て支援センター ☎048(486)6888 場 問 宗岡子育て支援センター ☎048(485)3102 場 問 子育て支援センター「めばえ」 ☎048(423)6675	場 問 西原子育て支援センター ☎048(472)7112 場 問 子育て支援センター「ぶちまある」 ☎080(4452)1538 ※詳細は市ホームページをご覧ください。
妊娠・出産	○	月～金曜日(祝休日は休み) 9時～17時 ※来所相談(妊娠届の受付優先)	場 子ども支援課(第1庁舎) 問 健康増進センター ☎048(473)3811
まちなか保健室 (なんでも相談)	○	毎週日曜日 13時30分～16時30分 ※予約は1週間前まで ※電話での相談は不可	場 市民会館または健康増進センター 問 健康増進センター ☎048(473)3811 相談日当日 ☎090(5391)7466
こころの相談	○	4月12日(月)、5月6日(木) 14時～16時30分(3人まで)	場 問 健康増進センター ☎048(473)3811
男性(電話)	○	第1・3金曜日(祝休日は休み) 10時～14時 第2・4火曜日(祝休日は休み) 12時30分～16時30分 (1人30分)	問 子ども支援課 ☎048(473)1139(直通)
福祉総合			場 総合福祉センター東館 問 社会福祉協議会 ☎048(475)2277
障がい者など		月～金曜日(祝休日は休み) 8時30分～17時15分	
ボランティア	○		場 総合福祉センター 問 社会福祉協議会 ☎048(474)6508

潰瘍性大腸炎は、大腸に慢性炎症を起こす原因不明の難病です。特に10代後半から40代で発症することが多い病気で、繰り返す腹痛・下痢・血便が主症状です。

「難病」であり、治らないと言われると怖く感じるかもしれません。また、若くして発病すると、進学や就職、結婚や出産といった人生設計が、病気のためにダメになってしまうのでは?と心配される方もいます。確かに軽んじてはいけませんが、必要以上に恐れられたり、絶望したりする病気ではありません。それぞれ誤解を解いていきましょう。

1. 「原因不明の難病! 不治の病! ?もうダメだ」という誤解

「難病」ですが、特定疾患治療研究の対象疾患であり、近年の研究により遺伝因子・環境因子・免疫応答など多因子疾患であることが判明しつつあります。

特定疾患の中では最多の17万人が医療費の公費負担を受けています。このように、潰瘍性大腸炎は珍しい病気ではなく、個人の治療費負担も軽減されています。

確かに治る病気ではありませんが、病状を制御できれば良いのです。例えば、糖尿病や高血圧、花粉症も治る病気ではありませんが、薬で制御すれば日常生活には問題ありません。潰瘍性大腸炎も同様です。治らない病気だから「もうダメだ」とする必要はありません。

2. 「進学や就職、結婚がダメだ」という誤解

安倍前総理大臣が潰瘍性大腸炎だったことは有名です。総理大臣ほど忙しく、ストレスが多い仕事はなかなか無いでしょう。第一次内閣は、病状が悪化し、お辞めになりましたが、第二次内閣は、史上最長の政権となりました。その陰には、治療薬の開発、治療法の進化があります。総理大臣ほど忙しい方でも、病気を抱えな

がら仕事をすることができました。社会的にもこの病気に対する理解が進んできています。進学や就職、結婚がダメになるということではありません。

3. 「薬の影響で、流産や早産、先天奇形がおきる」という誤解

潰瘍性大腸炎の治療に使用される薬が妊娠に影響を及ぼすか?という世界的な研究結果のお話をします。治療の中心的役割を果たすメサラジンは、妊娠中でも安全に使用できるとされています。ステロイドもおおむね心配ない結果でした。また、免疫調整薬であるチオプリン製剤については、使用したの方が流産や早産、先天奇形、低出生体重が少ないという2013年の研究結果があります。そして、薬を中止し症状が悪化した場合、早産や先天奇形などのリスクが上がることが分かっています。薬を継続しても通常の妊娠とリスクは変わらず、むしろ中止した方が好ましくないという結果が出ました。症状が強くなる活動期であれば、そもそも妊娠は困難です。

つまり、病状の抑制とその維持が最も重要であり、妊娠前から担当医とよく相談して、計画妊娠することが望ましいでしょう。

4. 「落ち着いたら、もう大腸内視鏡検査はしなくていい」という誤解

潰瘍性大腸炎の患者さんは、健康な方と比較して大腸がんになる可能性が高いです。若くして発症し、病気の期間が長い方、炎症範囲が広い方はより注意が必要です。また、大腸がんは、潰瘍性大腸炎の症状が落ち着いている時期でないと発見・診断が困難です。潰瘍性大腸炎の発症から、7年以上経過していれば、病状が落ち着いていても年1回は大腸内視鏡検査が必要です。

このように、様々な研究がされて治療法も進化し、医療費の公的負担もあり、社会的にも理解が進んでいます。薬で病状を制御し定期的な検査を行えば、怖がる必要はありません。

4月の 休日当番医

診療時間:
10時~16時

当番医は変更になる場合がありますので、必ず確認してからお出かけください。この時間以外の診療は、志木消防署 [☎048(472)0119] へお問い合わせください。

場所	施設名	科目	電話	場所	施設名	科目	電話
4日	志木 志木ホームクリニック	内、小	048(487)1255	朝霞 宮戸クリニック	外、内、整外、肛	048(474)5103	
11日	朝霞 朝霞駅東口たんば内科クリニック	内、消内	048(450)2211	新座 いしもと脳神経外科・内科	脳外、内	048(483)7111	
18日	新座 きたざわこどもクリニック	小、アレ	048(424)8633	志木 幸町クリニック	消内、内、外、肛	048(485)5600	
25日	新座 坂本医院	内	048(481)4839	朝霞 はねだクリニック	内、外、消内、肛、放	048(469)2139	
29日	和光 和光駅前クリニック	外、内、小、整外、消内、肛、リハ	048(460)3466	新座 新座むさし野クリニック	内、アレ、循内	048(489)5323	

5月の休日歯科応急診療所 (診療時間: 9時~11時30分)

3月	朝霞 さとう歯科医院	048(468)6874
	朝霞 青木歯科医院	048(451)1212
5日	新座 井上歯科医院	048(479)1182
	志木 幸町歯科口腔外科医院	048(456)7500

埼玉県救急電話相談と医療機関案内 (24時間365日)

#7119 (小児・大人共通)
つながらない場合 ☎048(824)4199

埼玉県医療機能情報提供システム

ネットで医療機関の情報が検索できます。
<http://www.iryu-kensaku.jp/saitama/>



ほっとニュース

アンコン全国大会へ



▲香川市長、柚木教育長と吹奏楽部の皆さん

全国アンサンブルコンテスト中学校の部に志木中学校吹奏楽部打楽器8重奏が西関東地区の代表として出場し、銀賞を受賞しました。3月22日(月)、その喜びの報告に、市長室を訪れました。

浦和レッズのサッカー指導



▲授業内で試合も行いました

1月27日(水)、宗岡第二小学校6年生の体育の授業で、浦和レッズハートフルクリニックが行われました。浦和レッズのコーチによる本格的なサッカー指導で、子どもたちは真剣に取り組んでいました。

志木っ子の健康管理をサポート



▲3月8日(月)、PTA連合会の皆さんが香川市長と柚木教育長へ報告に

志木市立学校PTA連合会と市では、児童・生徒の日々の健康状態を把握し、新型コロナウイルス感染症の感染予防対策のため「元気 志木っ子 健康チェック観察ノート」を作成しました。

新庁舎建設中！



最新情報は
市ホームページへ



▲基礎躯体工事の様子(令和3年2月撮影)

基礎^{くたい}躯体工事を行っています。基礎工事完了後、地下1階(駐車場階)床の躯体工事に進みます。

今後の予定

4月…地下1階床躯体工事

5月…地下1階柱・免震装置下部躯体工事

しきし消費生活通信

Vol. 04

「おかしいな」「困ったな」と思ったら、消費生活センターへ！専門の相談員が解決のお手伝いをします。 問合せ/消費生活センター 内線 3200

実在のカード会社を装ったメールにご用心！

カード会社から「不正利用されている。会員情報の確認を」という文とURLが書かれたメールが届き、URLをクリックすると、そのカード会社のサイトと思われる画面が表示され、カードの会員番号などを入力するようになっていたという相談が増えています。メールに記載されているURLは、カード情報などを盗み出す可能性がほとんどです。絶対にクリック(タップ)しないでください。困ったら、すぐに消費生活センター(☎188)へ相談してください。



郷土を知り、郷土を愛する

志木市 歴史とんぼ

— 執筆・協力 志木のまち案内人の会 —

第7回 野火止用水



◀▲市場通りの中央を貫通していた野火止用水
上:昭和20年代後半の風景
左:昭和初期の風景

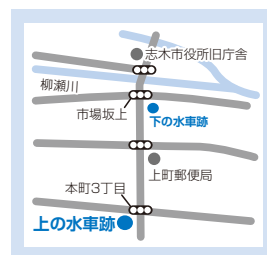
野火止用水は、江戸時代、川越藩主松平伊豆守信綱が野火止台地の開発のため、1655年に開削した用水で、羽村で取水された玉川上水の本流から、小平で分水され流末を引又宿とし、新河岸川に注いでいました。

流路は志木街道沿いにあり、引又宿では上流から上の水車、中の水車、河岸の水車(下の水車)と呼ばれる3台の水車が設置されていました。これらの水車は、玉川上水の本支流の水車の中でも群を抜いて大規模の水車でした。

新河岸川に落ちるこの用水を活用するため、1662年に宗岡村の白井武左衛門により架設された「いろは樋」で宗岡村へ渡され、多大な恩恵を与えてくれました。用水は、現在の郷土資料館裏の道を経てあきはね通りを北上し、上宗岡まで流れていました。



▲上の水車跡(本町3丁目交差点付近)



のワクチンが配布される予定ですが、本市の65歳以上の高齢者人口およそ1万9,000人に対して、1人2回接種として、485人分と大変僅かな量です。このため、まずは、感染リスクが高い方を対象として接種を開始することを基本に、今後供給量に応じた接種を進めていく考えです。なお、詳細な情報につきましては、ホームページなどを通じて適宜発信していきます。

一方で、新型コロナウイルス感染症は、いまだ終息を見通せない状況にあり、皆さまの生活や地域経済への影響は非常に深刻であると受け止める中、市では、少しでも皆さまの不安や負担を軽減するため、新たに市独自の緊急対策(第7弾)を実施します。

具体的には、新型コロナウイルス感染症の影響を受け、緊急的に食料を必要とする方が身近な場所で支援を受けられる窓口を増やすための「フードバンク等拠点整備補助事業」や、生活に困窮している世帯を経済的に支援するため、令和3年度の住民税非課税世帯を対象に1冊15,000円の商品券を交付する「臨時福祉商品券交付事業」を実施します。加えて、第3弾で実施し、大変好評であったプレミアム率50%の「プレミアム付商品券発行事業」を再び実施するなど、計9事業、事業総額約3億7,200万円の緊急対策を実施します。

引き続き、市民の皆さまに寄り添う視点を大切に有効な支援策を講じつつ、市民の皆さまの大切な命と生活、そして地域経済を守っていく決意です。



市民の皆さまに寄り添って・・・

4月に入り、新型コロナウイルス感染症対策の切り札として期待されているワクチン接種がいよいよ開始となります。

本市においては、65歳以上の高齢者の方へ4月下旬からの接種開始に向けて、システム改修をはじめ、接種券の印刷や電話回線の増設などの準備を完了したところです。また、接種体制につきましても、本市では、市民の皆さまが、かかりつけ医など身近な医療機関で安心して接種できるよう、この原稿をしたためている3月22日時点において、市内23か所の医療機関での個別接種の実施に向けた調整を行っています。

しかしながら、国からは、新型コロナウイルス感染症に係るワクチンの供給逼迫を受け、65歳以上の高齢者の方への優先接種について、4月中は供給量を絞って進める方針が示されており、本市においては4月26日の週に、1回目の配布として975回分(195バイアル)

4月

4月1日

5月8日

(日曜日)

(月曜日)

(火曜日)

記載説明:

事業名 **開催場所**

時間

※ **その他** は市ホームページ
をご確認ください。

4

5

6

啓発週間
おひさま広場 **児発**

9時30分～11時
14時～15時30分

なかよしタイム **ぶち**

14時～15時
ダンスITTアウト **体**

19時30分～20時10分

11

12

13

なかよしタイム **ぶち**

14時～15時
たんぽぽ広場 **0歳** **宗子**

15時～16時30分
ダンスITTアウト **体**

19時30分～20時10分

18

19

20

専門相談
「小児科医師相談」 **宗子**

10時30分～11時30分
わくわく絵本の時間 **い子**

10時45分～11時
ズンバ **体**

19時30分～20時10分

おひさま広場 **児発**

9時30分～11時
なかよしランド
「トミカ®ワールド」 **児セ**

10時10分～11時25分
離乳食教室 **(初期)** **健セ**

14時10分～、14時40分～
ダンスITTアウト **体**

19時30分～20時10分

25

26

27

詳しくは、
市ホームページを
ご覧ください

こと
箏で弾く春もく

14時～14時30分

身体測定 **めばえ**

9時10分～11時30分
おひさま広場 **児発**

14時～15時30分
ズンバ **体**

19時30分～20時10分

身体測定 **めばえ**

9時10分～11時30分
離乳食教室 **(中期)** **健セ**

10時～11時45分
ダンスITTアウト **体**

19時30分～20時10分

2

3

4



い子 いろは子育て支援センター「にこまある」
休日曜日、祝休日、第1・3・5土曜日

西子 西原子育て支援センター「まんまある」
休日曜日、祝休日、第2・4・5土曜日

宗子 宗岡子育て支援センター「ぼけっと」
休なし ※4月12日(月)は15時開所

ぶち 子育て支援センター「ぶちまある」
休土・日曜日、祝休日、4月5日(月)

めばえ 子育て支援センター「めばえ」
休土・日曜日、祝休日

児発 児童発達相談センター「すきっぷ」
休土・日曜日、祝休日

児セ 児童センター
休なし ※4月12日(月)は15時開所

健セ 健康増進センター
休土・日曜日、祝休日

い遊 いろは遊学館
休月曜日、4月29日(休) ※5月3日(月)～5日(休)は17時閉館

(水曜日)

(木曜日)

(金曜日)

(土曜日)

	4/1 ミニミニ講座 「こいのぼりを作ろう」 11時～11時20分 (宗子)	2 啓発週間おひさま広場 (児発) 9時30分～11時 14時～15時30分	3 おもしろクラブ (い図) 11時～11時30分 志木おもちゃクリニック 13時30分～15時 (宗二)
7 啓発週間おひさま広場 (児発) 9時30分～11時 14時～15時30分 リラックス夜ヨガ (体) 19時30分～20時10分	8 啓発週間おひさま広場 (児発) 9時30分～11時 14時～15時30分 身体測定 (宗子) 10時～11時15分	9	10 パパと絵本であそぼう 10時45分～11時 (い子) えほんのじかん (柳図) 11時～11時20分 絵本のよみきかせ (宗公) 11時～11時30分 おはなし会 (い図) 11時～11時30分 体幹体操 (もく) 14時～15時
14 リラックス夜ヨガ (体) 19時30分～20時10分	15 巡回発達相談 (い子) 10時30分～11時30分 専門相談「まんま相談」 15時～16時 (宗子)	16	17 あそびの広場ばばまる 9時30分～12時 (西子) えほんのじかん (柳図) 11時～11時20分 よみきかせ (い図) 11時～11時30分
21 お誕生会 (めばえ) 10時～10時30分 栄養相談 (西子) 14時30分～15時30分 リラックス夜ヨガ (体) 19時30分～20時10分	22 身体測定 (宗子) 10時～11時15分 ぷち栄養相談 (ぶち) 11時～12時	23 元気な体づくり (もく) 14時30分～15時30分	24 あおぞら読み聞かせ (い図) 11時～11時30分 えほんのじかん (柳図) 14時～14時20分
28 まんまあるあそぼう会 10時～11時 (その他) 言語聴覚士による講座 10時～11時 (児発) 離乳食教室(後期) (健セ) 10時～11時45分 赤ちゃんと絵本のふれあい 11時15分～11時30分 (宗公)	29	30	5/1 子どもスペシャル(～5月5日) 10時～11時30分 (児セ) 13時～14時30分 15時～16時30分 志木おもちゃクリニック 13時30分～15時 (宗二)
5	6 応援しよう 赤ちゃんファミリー (い遊) 10時～11時30分	7 おひさま広場 (児発) 9時30分～11時	8 おはなし会 (い図) 11時～11時30分 春のえいが会(P15掲載) 14時～14時45分 (その他)

宗公 宗岡公民館
(休)図書室のみ4月30日(金)

宗二 宗岡第二公民館
(休)図書室のみ4月30日(金)

もく ふれあい館「もくせい」
(休)なし

柳図 柳瀬川図書館
(休)月曜日、4月30日(金)

い図 いろは遊学図書館
(休)月曜日、4月29日(木)・30日(金)

体 市民体育館
(休)4月5日(月)

秋スポ 秋ヶ瀬スポーツセンター
(休)4月5日(月)

秋運 秋ヶ瀬総合運動場・運動公園
(休)4月5日(月)



市内在住の4歳までの子どもたちを募集しています。必要事項（写真、掲載コメント、おさんの氏名・年齢・性別、住所、保護者の氏名、電話番号）を入力のうち、市政情報課 [☒] koho@city.shiki.lg.jp ・内線 2015] へご応募ください。



いちのせりあ
市之瀬 可愛ちゃん(1歳)

家の前のブランコ大好き！
毎日のってるね！



やながわ きら
柳川 希来ちゃん(2歳)

おそと遊び大好き！お買い物大好き！！年の離れたお姉ちゃん達からも甘やかされて育ってます(笑)



市公式 LINE でも
応募できます



クイズ&アンケート

回答者の中から抽選でプレゼントが当たります。当選の発表は、引換券の発送をもって代えさせていただきます。

〇 今月の広報紙クイズ

◎ 令和3年度志木市一般会計の予算規模は？

〇〇〇億 7,700 万円

ヒント...7ページ
(先月号の答え:S)

〇 アンケート

- ◎1 今月号で良かった内容や写真を教えてください。
- ◎2 取り上げて欲しい内容や企画を教えてください。
- ◎3 広報紙に関するご意見・ご感想をお聞かせください。

応募方法

次の①～⑥を記入(必須)のうえ、ハガキ、お便り、メール、または申込フォームからご応募ください。
①クイズの〇に入る数字、②アンケートの回答、
③住所、④氏名、⑤年齢、⑥電話番号

<宛先> 〒353-8501 志木市中宗岡1-1-1
志木市役所市政情報課[広報しき4月号]係
☒ koho@city.shiki.lg.jp

<締切> 4月20日(火) ※消印有効
※プレゼントの受渡しにあたり、当選者の名前や住所の一部をプレゼント提供者へお伝えすることを予めご了承ください。



▲申込フォーム

今月の
プレゼントは

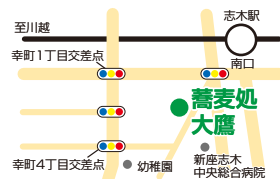
蕎麦処 大鷹 『もりそば(1枚)』 10人



今はなき、本町の名店「伊勢源」で修行し、昨年開店した、蕎麦処大鷹はおかげさまで一周年を迎えることができました。

これからも「頑張ろう町蕎麦、町中華、町喫茶」を合言葉に地域の皆さまに喜んでいただける、おいしいお蕎麦を打ち続けます！

とにかく、もりそば1枚を食べていただきたい！
無理のないご来店をお待ちしています。



蕎麦処 大鷹 幸町1-6-59

営業時間/11時～15時

定休日/木曜日

▼新型コロナウイルス感染症対策のため、営業時間を変更する場合があります。詳しくは、電話でお問い合わせください。

☎080(3127)0141

志木市の人口・世帯数

令和3年3月1日現在 ()内は前月比

人口... 76,477人(+32人)

男 37,867人(+23人)

女 38,610人(+9人)

世帯数... 35,462世帯(+55世帯)

志木市役所

〒353-8501 志木市中宗岡1-1-1(代表)

☎048(473)1111(代表) ☎048(474)4384(代表)

開庁時間

月～金曜日...8時30分～17時15分

柳瀬川駅前出張所

☎048(472)4449

志木市役所出張所(仮設)

☎048(473)3988

新型コロナウイルス感染症の感染拡大防止のため、当面の間、金曜日17時15分に閉庁します。また、土曜日の志木市役所出張所(仮設)は閉所となります。

- 🏠 ホームページ
- 📱 携帯電話向けページ
- 🐦 ツイッター
- 📘 facebook

https://www.city.shiki.lg.jp/
https://www.city.shiki.lg.jp/mob/
https://twitter.com/Shiki_City
https://www.facebook.com/shikicity



ホームページ

広報しきが
スマホで
読める

