



特集1

SDGsを知っていますか？
～誰一人取り残さない社会を目指して～ P2

特集2

志木っ子元気！
子どもの健康づくりプロジェクト P6

特別
企画

“オール志木”で取り組んだ50周年記念事業 P28

SDGsを知っていますか？ ～誰一人取り残さない社会を目指して～

最近、新聞やテレビなどでよく目にする「SDGs」という言葉ですが、よくわからないという人も多いのではないのでしょうか。今月は、私たちが取り組むべき目標であるSDGsについてご紹介します。

問合せ／秘書政策課 内線2216

SDGsってなに？



SDGsとは、「Sustainable Development Goals」の略称で、「持続可能な開発目標」のことです。「誰一人取り残さない」という理念のもと、貧困や不平等・格差、気候変動などのさまざまな問題を根本的に解決するため、国際連合が17の目標(3ページ参照)を定めました。現在、世界では、2030年までに17の目標の達成を目指し、さまざまな取組が進められています。

また、今月号の表紙に使われているSDGsのロゴが丸い輪で表されているように、17の目標は相互につながり、関係しています。一つの課題への取組が、ほかの課題の解決にも影響しているのです。

このままだと地球で暮らせなくなる!?

私たちの生活は、経済発展や技術開発により豊かで便利なものとなりました。その一方で、温暖化をはじめ、さまざまな環境問題が深刻化しています。大量生産と大量消費を繰り返し、このままだと地球に住めなくなってしまうといわれています。

私たちがこれからもずっと住み続けられる世界にするため、地球規模で課題を解決する具体的な目標が、SDGsなのです。



私たちの行動で世界を救おう

SDGsは、「国や企業が取り組む目標じゃないの?」と思うかもしれませんが、国や企業だけではなく、子どもも含めた世界に住むすべての人々が、それぞれの立場から目標達成のために行動する必要があります。

一人ひとりの行動は小さな力かもしれませんが、全世界の人々が行動すれば、とても大きな力になります。皆さんも、「地元で買い物をする」「レジ袋を断る」など小さなことで構いません。日常生活の中でできることから始めてみませんか。

SUSTAINABLE DEVELOPMENT GOALS

2030年までに達成を目指す17の目標

1 貧困をなくそう 	2 飢餓をゼロに 	3 すべての人に健康と福祉を 	4 質の高い教育をみんなに 
5 ジェンダー平等を実現しよう 	6 安全な水とトイレを世界中に 	7 エネルギーをみんなにそしてクリーンに 	8 働きがいも経済成長も 
9 産業と技術革新の基盤をつくろう 	10 人や国の不平等をなくそう 	11 住み続けられるまちづくりを 	12 つくる責任つかう責任 
13 気候変動に具体的な対策を 	14 海の豊かさを守ろう 	15 陸の豊かさを守ろう 	16 平和と公正をすべての人に 
17 パートナーシップで目標を達成しよう 	<h2>志木市とSDGs</h2> <p>市では、SDGsの達成に貢献するため、市の総合的な計画である志木市将来ビジョン(第五次志木市総合振興計画)後期実現計画の策定にあたり、健康、福祉、教育、環境保全、産業、都市基盤など、すべての分野において、「目標17・パートナーシップで目標を達成しよう」の視点を取り入れました。今後も市民や企業などと連携した取組により、持続可能なまちづくりを進めていきます。</p>		

志木市のSDGsの事例を紹介

私たちのまちではどのような取組が行われているのでしょうか。SDGsにつながる具体的な活動を見ていきましょう。

Case
1

自分たちが住む街をきれいに



志木市川と街をきれいに
する運動推進協議会

ほしの ひろゆき
会長 **星野 博之**さん

川や公園、道路などの公共の場所の美化清掃活動をしている「志木市川と街をきれいにする運動推進協議会」は、今年で49年目を迎えます。

「最初は、新河岸川がごみで汚れていたことから、地域ぐるみで河川敷の草刈りと清掃を行っていました。」と話すのは、会長の星野さん。活動をしていくうちに、「街ぐるみの清掃を」という声から、柳瀬川や通学路、各町内に活動範囲を広げました。現在は、5月と10月に「親と子の市内まるごとクリーン作戦」を実施し、市民総ぐるみで自分たちが住む街をきれいにしています。

「川の汚れもきれいになりつつあり、道路や公園のごみも目立たなくなりました。これも、この会の活動の成果と考えています。

また、物を使ったらその後も責任を持ち、健康や環境への悪影響を少なくしていこうというこの会の活動は、SDGsの考えと重なる思想だと思います。さらに、ずっと住み続けられるまちづくりのため、現在の活動を新たな活動につながるようにしていきたいです。」と熱く語ってくれました。



▲親と子の市内まるごとクリーン作戦の様子

Case
2

貧困をなくすために



市では、「志木市後見ネットワークセンター」、「生活相談センター」、「障がい者基幹相談支援センター」の3つの相談機能が統合した「志木市基幹福祉相談センター」を昨年10月に開所しました。その運営を受託しているのが「NPO法人 志木市精神保健福祉をすすめる会」です。

「生活相談センター」は経済的な問題を抱える方の相談窓口で、就労や家計、家族の問題、心身の不調など、幅広い相談に応じています。「相談者の生活背景などを詳しく聞きながら、解決方法をいっしょに考え、利用できるサービスの提供や生活保護などの支援につなげています。」と理事長の上田さんは話します。

「相談することに慣れていない人も、遠慮せず相談に来てほしいです。特に、生活に余裕がなくなり、追い込まれてからだと選択肢が狭まってしまうので、そうなる前にぜひ相談してほしいですね。また、生活困窮はうつ病などの心身の不調につながるおそれがあるため、相談することはその予防にもつながります。」と相談の大切さについて教えてくださいました。



▲相談無料、秘密は守ります

「相談を受けるだけでは、困窮者は減りません。必要なことを発信して、制度などを変えていくことで、貧困をなくしていきたいです。」と思いを語ってくれました。

「相談を受けるだけでは、困窮者は減りません。必要なことを発信して、制度などを変えていくことで、貧困をなくしていきたいです。」と思いを語ってくれました。



NPO 法人 志木市
精神保健福祉をすすめる会

理事長 **上田 将史**さん



◀生活相談センターについて詳しくはこちら

Case 3

子どもや親、地域の人も来る コミュニティの場



NPO 法人
志木のまいにち子ども食堂
やました えつこ
代表 山下悦子さん

中宗岡にある「志木のまいにち子ども食堂」は、地域の皆さんが気軽に通うことができる食堂として、温かい食事や安心して過ごせる場所を提供しています。しかし、現在は新型コロナウイルス感染症の影響により、食堂の中での食事を一時見合わせています。「コロナ禍で、どのように運営を継続していくのか、スタッフのみんなとたくさん話し合いました。現在（緊急事態宣言下）は、食品の無料配付とスタッフの手打ち蕎麦の販売を行いながら、食事提供再開のタイミングを見きわめています。」と代表の山下さん。食品を配付する袋には、少しでも気持ちが明るくなればとの思いを込めて、スタッフの手書きメッセージが添えられています。



このコロナ禍で、利用者から「私にとってここは必要な場所」と言葉をもらい、子ども食堂を必要としてくれていることをより感じていると山下さんは話します。

「誰でも理由なく利用ができる食堂です。遠慮なくご利用ください。ひとりも取りこぼさずに支援を届けるという気持ちで、あらゆる状況に応じ、利用者の声を聴きながら、創意工夫を発揮し、活動を展開していきます。」と思いを語ってくれました。



▲火～金曜日の17時～18時、土曜日の12時～13時に開けています

Case 4

あなたにもできる SDGs

SDGsを達成するためには、一人ひとりの行動が大切です。簡単なことから始めてみましょう。

(参考)国連広報センター「持続可能な社会のために ナマケモノにもできるアクション・ガイド」

レベル 1 ソファに寝たままできること

- 電気を節約しよう。使っていない時は、完全に電源を切ろう。
- SNSで女性の権利や気候変動の取組を見つけたら、みんなでシェアしよう。



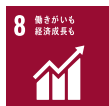
レベル 2 家にもできること

- 食材を使い切り、残さず食べて廃棄する食品を減らそう。
- 紙やプラスチック、ガラス、アルミを分別しよう。埋立地を増やす必要がなくなります。



レベル 3 家の外でできること

- 買い物は地元で。地域の企業を支援すれば、雇用が守られます。
- 「訳あり品」を買おう。大きさや形が規格に合わないだけで捨てられてしまう野菜などがたくさんあります。



レベル 4 職場でできること

- 職場で差別があつたら、どんなものであれ声をあげよう。
- 職場でもリサイクルをしよう。環境への負荷ができるだけ少ない製品を購入しよう。



志木っ子元気！ 子どもの健康づくりプロジェクト



生涯にわたり健康的な生活を送るためには、子どもの頃から健全な身体を育み、正しい生活習慣を身につけることが重要です。市では、小学生を対象に、「足」に着目した子どもの健康づくりプロジェクトに取り組んでいます。

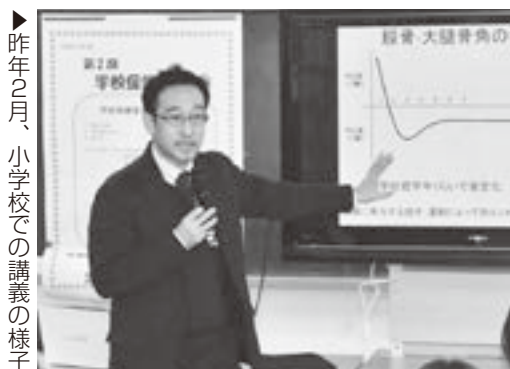
問合せ／健康政策課 内線2471

「志木っ子元気！子どもの健康づくりプロジェクト」とは

生涯にわたり健康的な生活が送れるよう、足部機能や足部骨格の発達の観点から、人生の中で最も重要な時期を迎える小学校期の「足」に着目し、平成31年度から4年計画でスタートしたプロジェクトです。

現在、志木第四小学校や宗岡第四小学校をモデルに、足部機能・骨格発達支援事業を展開しています。

身体づくりの基盤ができあがる小学校期



志木市健康づくり市民推進協議会 会長
やました かずひこ
了徳寺大学 山下 和彦 教授

「志木っ子元気！子どもの健康づくりプロジェクト」も2年が経過します。今年度も計測会の実施や結果のフィードバック、動画配信による足部の重要性の啓発を行いました。

人間の骨格は、子どもの頃は軟骨で構成され、20歳くらいまでに大人の硬い骨として完成します。特に小学校までに、バランスや走る機能を構成する①足裏の触覚、②神経系、③筋肉、④骨の基礎が完成し、そこから強い運動ができる身体が作られます。

小学校期は、一生のうちで身体づくりの基盤ができあがる時期であることから、計測により足部の状態を評価し、発達を促す活動が重要です。この時期に①～④の機能を高めることが、その後の活動により影響をもたらします。

一方で、新型コロナウイルス感染症の影響により学校が休校となり、さらに外出が抑制されました。学校が休校になっても、筋肉や神経系、骨の発達が止まるわけではありません。筋肉や骨などに、運動による刺激が入らない状態でも、それに合わせた発達が進むことで、運動機能や骨格形成への影響、体力の低下が懸念されます。

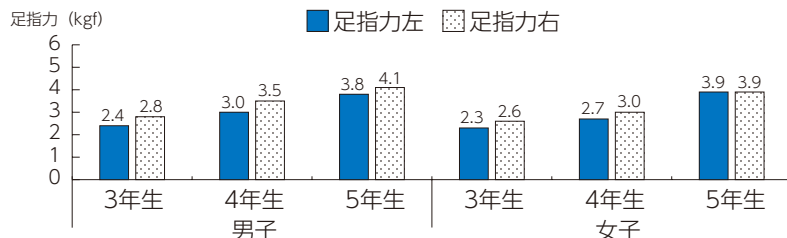
今年度は、志木第四小学校の3～5年生、宗岡第四小学校の3年生の2校で計測会を実施し、309人の児童が参加しました。このうち157人は昨年度からの継続となり、1年間の発達の変化が明らかになりました。今回は、その計測結果から見てきた子どもたちの現状について報告します。

そくしりよく 足指力は超えてほしい基準値をクリア

下記のグラフは、膝下の筋力を反映する足指力の結果を示したものです。

各学年・性別の平均値は超えてほしい基準値を超えており、よい結果であることがわかりました。

一方で、3・4年生のうち約10～20%の児童が基準値に達していないこともわかりました。



基準値 (kgf)		
3年生	男子	1.6
	女子	1.4
4年生	男子	2.1
	女子	1.6
5年生	男子	2.4
	女子	2.1

靴選びのポイント

大きすぎず、小さすぎず
足のサイズに合った靴

足が前後に動かない・
甲の高さが調整できる、
ヒモやマジックテープがおすすめ
×スリッポンタイプなど

靴底が指の付け根で曲がる

かかと
踵がしっかり支えられている

指の形に切る バイアス切り 深爪

爪は指先まで。 爪の両端を 爪があるから、
両端のとがって 切るのは 指先が
いる部分は、ヤスリ 巻き爪の原因 守られる。
で外から内へ削る。 になる。

足圧分布から見た傾向

足底部の骨格などを表す足圧分布の結果からは、3つの傾向がわかりました。

1. 足指が地面に接地しない浮指状態の児童が約4割あり、女子にその傾向が強い
2. (a)ハイアーチが4～20%で、5年生の女子にその傾向が強い
3. (b)扁平足+外側荷重と(c)中足部の落ち込みに該当したのは16～32%で、3・4年生にその傾向が強い



深爪や足指の丸まりに注意



図1 足爪の深爪



図2 足指が丸まった状態

足部の発達や運動能力の向上に、足の爪は大変重要な役割を果たします。歩く・走るなどの際には、足指が地面をしっかりつかむ必要がありますが、足爪はそれを支える役割を果たしています。

図1のように深爪をすると、足爪よりも足指先端の皮膚が盛り上がってきます。さらに、その内側にある末節骨(足指先端の骨)にも影響があります。今回行った足部の観察では、約30%の児童が深爪状態にありました。

図2は、足指が丸まった事例の写真です。足指はしっかり地面をつかむ構造であることが理想的です。このような足指が丸まった状態の児童は、21～50%が該当しました。足指の丸まりや足爪の変形は、靴や足指のくせなどにも関係します。日常のケアや靴選びは、大事にしてほしいです。

1年前と比べ、改善が進む

2年間継続した足圧分布の計測結果では、1年前に対策が必要と考えられた児童の25～44%が改善しました。

また、アンケートからは、爪の切り方や足部のケアを実施するなどの割合が増え、靴の選び方が改善していることがわかりました。日常のケアや靴の選び方・履き方、爪の切り方に気を付け、足部の運動を推進することが、足部の発達に有効であると確認することができました。

ただし、今回の計測結果には、活動自粛などの運動量の低下、足部に刺激が入らなかったことによる影響が大きく表れていました。令和3年度は活発な活動が難しい状況下でも、その影響を抑えられるよう動画配信などを続け、各家庭で実施できる活動を推進し、計測会でその変化の見える化をしたいと思えます。



主な支援策のご案内

新型コロナウイルス感染症に関する市や国などが取り組む主な支援策をご案内します。
詳細は、市ホームページまたは、各問合せ先にお問い合わせください。

問合せ先が志木市の支援策

支援策	問合せ	
会計年度任用職員の採用(緊急雇用)	人事課	内線2116
法人市民税均等割の減免	課税課	内線2232
住居確保給付金(相談:9時~16時、予約優先)	基幹福祉相談センター	☎048(456)6021
フードバンク事業(食料支援)	基幹福祉相談センター	☎048(456)6021
介護保険料の減免	長寿応援課	内線2425
ご長寿応援買物券	長寿応援課	内線2423
Zoomを活用した女性相談	子ども支援課	内線2446
PCR検査助成事業	健康増進センター	☎048(473)3811
新型コロナウイルス感染症ワクチン接種	新型コロナウイルス感染症ワクチン 接種支援室(健康増進センター)	☎048(473)3811
新生児子育て応援金	新型コロナウイルス感染症給付金室	内線2654
国民健康保険税の減免	保険年金課	内線2462
傷病見舞金・傷病手当金の支給(国民健康保険)	保険年金課	内線2560
後期高齢者医療保険料の減免	保険年金課	内線2470
傷病手当金の支給(後期高齢者医療保険)	保険年金課	内線2470
国民年金保険料の納付困難時の臨時特例手続き	保険年金課	内線2466

問合せ先が国や県などの支援策

支援策	問合せ	
新型コロナウイルス感染症に関する電話相談	県民サポートセンター	☎0570(783)770
受診先の確認・受診を迷う場合の電話相談	埼玉県受診・相談センター	☎048(762)8026
地域経済応援プレミアム付商品券(発行:志木市商工会)	志木市商工会	☎048(471)0049
埼玉県中小企業・個人事業主等家賃支援金 埼玉県感染防止対策協力金	埼玉県中小企業等支援相談窓口	☎0570(000)678
セーフティネット保証(4号・5号) 危機関連保証	埼玉県信用保証協会	☎048(647)4716
雇用調整助成金	ハローワーク朝霞	☎048(463)2233
	コールセンター	☎0120(60)3999
新型コロナウイルス感染症対応休業支援金・給付金	新型コロナウイルス感染症対応休業 支援金・給付金コールセンター	☎0120(221)276
国民年金・厚生年金保険料の納付や手続きなど	川越年金事務所	☎049(242)2657

新型コロナウイルス感染症関連情報

新型コロナウイルス感染症ワクチン接種支援室を開設

新型コロナウイルス感染症ワクチン接種支援室(健康増進センター) ☎048(473)3811

新型コロナウイルス感染症ワクチンの接種に向け、医師会や関係機関との調整、接種券の発送準備、相談体制の構築など、市民の皆さんが安心して接種が受けられるよう準備を進めています。

接種順位

優先接種者は下記のとおりです。

- 65歳以上の人(令和3年度中に65歳に達する人までが対象です)
 - 基礎疾患がある人(慢性の呼吸器の病気、慢性の心臓病(高血圧を含む)、慢性腎臓病、慢性肝臓病(脂肪肝や慢性肝炎を除く)、糖尿病、血液の病気(鉄欠乏性貧血を除く)、肥満の人(BMI30以上)ほか)
- ※スケジュールなどの詳細は決まり次第、市ホームページなどでお知らせしていきます。ワクチン接種に関するお問い合わせやご相談は、新型コロナウイルス感染症ワクチン接種支援室へ



市ホームページ

3月は自殺対策強化月間 「みんなで守ろう!たったひとつのそのいのち」

健康増進センター ☎048(473)3811

こころに大きなストレスを与える環境の大きな変化。新型コロナウイルス感染症の長期化により、終わりが見えない毎日が続き、こころが疲れていませんか。かけがえのない「いのち」を守るために、できることがあります。「おはよう!昨日は眠れた?」その一言からはじめませんか。

まずは、リラックス

新型コロナウイルス感染症の長期化により、「友達と遊べない」、「旅行ができない」、「子どもを気軽に遊ばせられない」、「毎日流れるニュースや長期間のマスク生活」など、さまざまな自粛が繰り返し叫ばれる中、自宅でできるリラックス方法がますます大切になってきています。

気軽にできるリラックス方法

- ストレッチをする
- ぬるめのお湯にゆったりつかる
- 親や友人など親しい人と電話で話をする
- アロマを香らせる
- ウォーキング

体とこころは一体なので、行動制限の中でも自宅でできる運動など適度に体を動かし、規則正しい生活習慣とバランスの良い食事を心がけましょう。

また、テレビやインターネットの情報に触れる時間を制限し、必要以上に不安になることを防ぐことも効果的です。

「あなたのこころの取扱説明書」を作成

自殺対策の一環として、市内各図書館に専門コーナーの設置や「あなたのこころの取扱説明書」を作成するなど、多岐にわたる啓発活動に取り組んでいます。

また、市ホームページでは、さまざまな相談先を紹介していますので、ぜひご覧ください。



市ホームページ



あなたのこころの取扱説明書

4月2日～8日は、発達障害啓発週間です

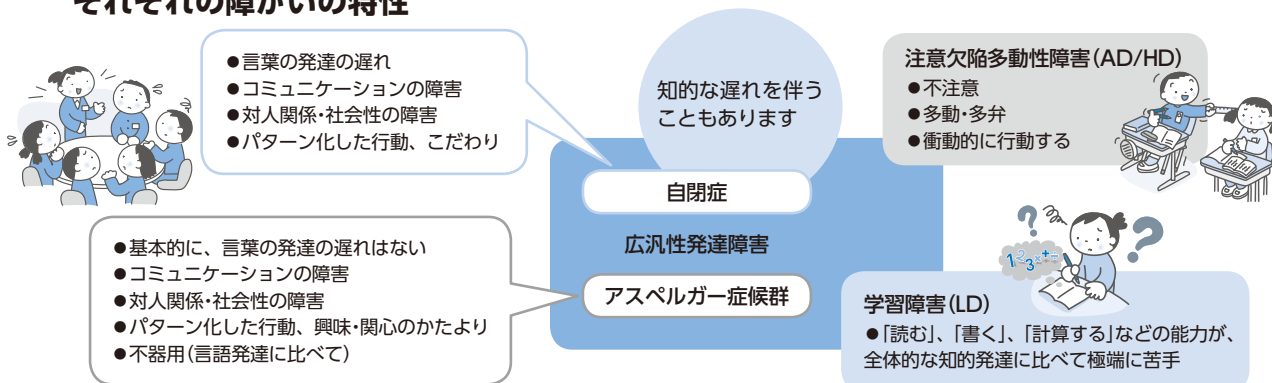
児童発達相談センター「すきっぷ」 ☎048(486)5511

4月2日は、国連で定めた「世界自閉症啓発デー」です。

日本では、世界自閉症啓発デーからの1週間を「発達障害啓発週間」と定め、発達障がいについて、多くの皆さんに広く知ってもらうための機会としています。

発達障がいとは

それぞれの障がいの特性



脳機能の発達が関係する障がいであり、親のしつけや教育の問題ではありません。

発達^{でこぼこ}のしかたに凸凹(早いところや遅いところ)はありますが、環境や教育など、さまざまな外的要因に影響を受けて、成長とともに改善されていくこともあります。

発達障がいのある人は、特性に応じた支援を受けることができれば、十分に力を発揮できる可能性があります。周囲が彼らの凸凹のある発達のしかたを理解し、サポートすることが大切です。

子どもの発達で気になることがあれば、児童発達相談センター「すきっぷ」へ

専門職(小児科医師・公認心理師・言語聴覚士・作業療法士・保育士・保健師)が発達相談に対応しています。

予約不要の「おひさま広場」もぜひご利用ください。

開所 月～金曜日 8時30分～17時15分(祝休日は除く)

ところ 総合福祉センター3階

対象 市内在住の18歳未満のお子さんとその家族

連絡先 ☎048(486)5511

✉ jidou-soudan@city.shiki.lg.jp



▲市ホームページ

ことばがゆっくりかも…
手先が不器用かも…
こだわりがある…?
気になるから相談してみようかな…。



発達障害啓発週間おひさま広場を開催

お子さんと遊びながらすきっぷの専門職とお話ししてみませんか? お子さんの発達について、気になることや心配なことがあれば、この機会に気軽にご相談ください。

とき 4月2日(金)・5日(月)～8日(木)
9時30分～11時、14時～15時30分

ところ 児童発達相談センター「すきっぷ」

対象 市内在住の未就学児と保護者

申込み 予約優先

※新型コロナウイルス感染症の感染状況により中止になる場合があります。



募集

ファミリー・サポート・センター会員募集

子育ての援助を受けたい人(お願い会員)と援助を行う人(まかせて会員)の会員組織です。センターが条件や要望にあった会員同士を紹介し、子育ての援助をしてほしい人の家庭を支援します。

●お願い会員入会説明会

日 3月5日(金)・13日(土)、4月9日(金)・17日(土)
10時～11時

場 いろは遊学館

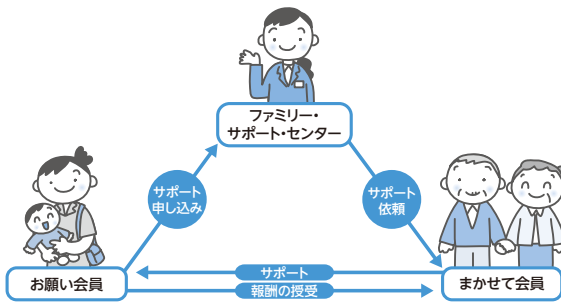
- ▼ 1回の受講で登録できます。
- ▼ 出席できない場合はご相談ください。
- ▼ まかせて・両方会員の入会説明会及び講習会は、6月を予定しています。

対 市内在住・在勤の人

持 保護者の写真(縦3cm×横2.5cm、スナップ写真可)2枚

保 要事前申込み

申問 各日程の前日13時までに電話で、ファミリー・サポート・センター(子ども支援課内)へ
☎048(473)1125



障害者支援施設すわ緑風園 会計年度任用職員募集

●支援員の募集

職種 支援員

仕事内容 知的障害者の日常生活介助及び支援

資格要件 不問

勤務日 週4日で毎月の勤務表による(応相談)

勤務時間 7時間45分、休憩1時間

(1)7時～15時45分

(2)10時～18時45分

報酬 日給9,300円以上

期末手当 一定の条件を満たす場合に支給(最大2.55
か月/年)

●看護師の募集

職種 看護師

仕事内容 知的障害者の健康管理、看護業務

資格要件 看護師、准看護師免許

勤務日 週3日で毎月の勤務表による(応相談)

勤務時間 ①4時間/日 ②7時間45分/日

報酬 ①時給1,500円以上 ②日給11,670円以上

期末手当 一定の条件を満たす場合に支給(最大2.55
か月/年)

●共通

採用期間 4月1日～令和4年3月31日

選考方法 面接

申問 障害者支援施設すわ緑風園

☎048(461)3028

▼受付：平日8時30分～17時15分

▼詳細についてはお問い合わせください。

市民カメラマン募集

市民感覚を取り入れながら、市民力が生きる紙面づくりを目指し、写真撮影に関心のある市民に、広報紙などに掲載する写真撮影の一部を委嘱する「市民カメラマン制度(ボランティア)」を実施しています。

活動内容 市の依頼に基づく、広報しきや市ホームページなどに掲載するイベントの写真撮影や、委嘱に係る説明会などへの出席(年2回程度)

▼4月に委嘱に係る説明会を実施予定

要件 次の要件のすべてに該当する人

- 市内在住の18歳以上の人(高校生は除く)
- デジタル一眼レフカメラ、ミラーレス一眼カメラを所有し、撮影できる人
- 平日及び土・日曜日、祝休日に撮影できる人
- 指定する期間内に写真などを提出できる人

任期 委嘱の日からその日の属する年度の末日まで

定 14人

申 3月15日(月)までに、市民カメラマン応募申込書及び自己の撮影した写真1枚(サービス判)を市政情報課(第3庁舎)へ提出

選考結果 応募者全員に文書でお知らせします

応募申込書配布場所 市政情報課、総合福祉センター、いろは遊学館、宗岡公民館、柳瀬川図書館、いろは遊学図書館

▼市ホームページからダウンロード可

問 市政情報課 内線2014

⚠️ 新型コロナウイルス感染症の状況により、イベントなどが中止・延期となる場合があります。詳しくは、市ホームページなどをご覧ください。

募集

いろは大学

仲間づくりを大切にしながら、教養・健康・趣味など広い分野から学びます。

📅 原則、4月28日(水)のオリエンテーションから翌年3月までの第2・4水曜日
13時15分～15時15分

📍 いろは遊学館

👤 市内在住の60歳以上の人

👥 80人(先着順)

💰 1,200円(自主活動費)

📞 3月10日(水)から電話または直接、いろは遊学館へ
☎048(471)1297

あけぼの大学

仲間づくりを大切にしながら、教養・健康・趣味など広い分野から学びます。

📅 原則、4月28日(水)から翌年3月までの第2・4水曜日
13時30分～15時30分

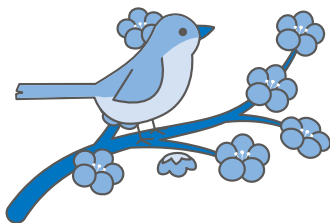
📍 宗岡公民館

👤 市内在住の60歳以上の人

👥 72人(先着順)

💰 1,000円(材料費など)

📞 3月31日(水)までに電話または直接、宗岡公民館へ
☎048(472)9321



寿大学

仲間づくりを大切にしながら、教養・健康・趣味など広い分野から学びます。

📅 原則、4月28日(水)から翌年3月までの第2・4水曜日
13時30分～15時30分

📍 宗岡第二公民館

👤 市内在住の60歳以上の人

👥 40人(先着順)

💰 1,500円(材料費など)

📞 3月10日(水)から電話または直接、宗岡第二公民館へ
☎048(475)0013

消防団員として地域の安全・安心を守るための活動してみませんか？

志木市消防団では「自分たちのまちは自分たちで守る」といった使命感を持った人を常に募集しています。

主な待遇として、月額の手当報酬、災害や訓練などへの出場に対して支払う費用弁償(旅費)、公務災害補償などの福利厚生があります。

👤 市内在住・在勤の18歳以上45歳未満の心身ともに健康な人(学生は除く)

📞 電話または直接、消防団事務局(防災危機管理課内・第5庁舎)へ
内線2326

▼ 受付：平日8時30分～17時15分



完全個別なのに通い放題の塾

浦上松陰塾



無料体験実施中！
お問い合わせください。

志木市上宗岡5-20-30

☎ 0120-792-808

showin@uragami-juku.com

https://showin-juku.jp/uragami/



・不用品・粗大ごみの処分
・お部屋の中のお片づけ
(生前整理・遺品整理)

明朗な会計

女性も安心

大村商事株式会社

OHMURA 志木市下宗岡2-18-20

www.ohmura.info

0120-538-113



自衛官募集

自衛官を募集します。

受付期間 幹部候補生(一般・第1回)：3月1日(月)～4月28日(水)

一般曹候補生(第1回)：3月1日(月)～5月11日(火)

一次試験日 幹部候補生(一般・第1回)：5月8日(土)・9日(日)

一般曹候補生(第1回)：5月21日(金)から30日(日)までのいずれかの日

応募資格 18歳以上33歳未満の人

問 自衛隊朝霞地域事務所 ☎048(466)4435

イベント

さくらライトアップ

桜の開花期間にあわせ、ぼんぼりを灯します。

また、一部の桜はライトアップをします。

▼各自感染症対策を行ったうえ、宴会はお控えください。

日 3月19日(金)～4月11日(日)

▼開花状況により変更する場合があります。

点灯時間 17時～21時

場 新河岸川河畔、柳瀬川河畔、敷島神社境内

問 志木市観光協会事務局(産業観光課内)

内線2163



まが玉作り教室

日 毎週土曜日(雨天中止)

午前の部：10時受付

午後の部：13時受付

▼3月13日(土)から実施

場 郷土資料館

対 小学生以上

定 各回10人

費 無料

問 郷土資料館 ☎048(471)0573

国指定重要有形民俗文化財 「志木の田子山富士塚」公開日(登山日)

日 3月3日(水)・6日(土)・9日(火)・12日(金)・16日(火)・19日(金)・22日(月)・25日(木)・28日(日)・31日(水)、4月3日(土)・6日(火)・9日(金)

10時～15時

▼天候や塚の状態によって、公開が中止になる場合があります。

▼緊急事態宣言中は公開中止

場 田子山富士塚(敷島神社境内)

費 無料

問 田子山富士保存会(志木市商工会館内)

☎048(471)0049

▼説明ガイドを希望する場合は、ご連絡ください。



市民葬儀委託指定葬儀社

M 宗岡セレモニー
(宗岡セレモニーホール内)

お見積もり相談は
いつでもお気軽にどうぞ **保冷安置室有**

「宗岡」バス停下車 徒歩2分
志木市下宗岡 2-21-32

048-483-5066

www.munekaseremo.com

親切第一・市民葬儀



◎冷蔵安置室→無料

◎寝台車→24時間手配

サンレイ

志木市上宗岡 1-18-32

0120-030-530

⚠ 新型コロナウイルス感染症の状況により、イベントなどが中止・延期となる場合があります。詳しくは、市ホームページなどをご覧ください。

イベント

市民剣道大会

種目 小学生の部、中学生の部、高校生の部、一般の部
▼ 参加人数により、学年別、男女別に変更する場合があります。

日 4月11日(日) 9時～

場 市民体育館

対 市内在住・在勤・在学の人

申 3月19日(金)までに、申込書を生涯学習課(第2庁舎)、市民体育館、秋ヶ瀬スポーツセンターに提出、またはFAXで生涯学習課へ

問 生涯学習課 内線3134

F 048(474)7009



文化財を見に行こう

● 市指定文化財「旧村山快哉堂」(中宗岡5-1)

明治10年建築の土蔵造りの建物内を見学できます。

開館日 金・土・日・月曜日

10時～16時

問 旧村山快哉堂 ☎048(474)5411

● 郷土資料館(中宗岡3-1-2)

歴史資料や民俗資料を展示しています。

開館時間 9時30分～16時30分

休館日 月曜日

問 郷土資料館 ☎048(471)0573

● 埋蔵文化財保管センター(柏町1-20-19)

市内で出土した土器や石器などを展示しています。

開館時間 9時～17時

休館日 土・日曜日、祝休日

問 埋蔵文化財保管センター ☎048(473)8157

講座

ストレスマネジメント研修

動画を視聴して、ストレス対処やリラクゼーション法を学んでみましょう。

動画配信 3月17日(水)～31日(水)

HP <https://www.susumerukai.net/> ストレスマネジメント研修 /

費 無料

講 上田 将史さん(志木市精神保健福祉をすすめる会理事長)

申 不要

▼ 上記の URL または下記から動画をご視聴ください。

問 共生社会推進課 内線2491



◀ 動画配信

お部屋のリフォームしませんか？

張替のご用命はぜひ！ 当店へ

襖、障子、壁紙(クロス)

床(クッションフロア・ジュウタン)

吉田表具店

TEL 472-9514

090-8589-3442

志木市中宗岡2-17-41

あなたの不安を安心へ



上野税理士事務所

TEL 048-472-4802

志木市館 2-6-11 304A <http://utf.tkcfnf.com>

「税」に関する事、ご相談承ります

日…とき 場…ところ 内…内容 対…対象 定…定員(原則、申込み多数の場合は抽選) 費…費用(記入のないものは無料) 講…講師
持…持ち物 主…主催 期…申込期間 保…保育 申…申込み 問…問合せ F…FAX E…Eメール HP…ホームページ

厚生労働大臣認定キャリアコンサルタント 養成講習・無料説明会

新しく国家資格となった将来有望な「キャリアコンサルタント」資格。国が認定した養成講習が、志木市で開催されます。

日 3月13日(土) 18時30分～19時30分
3月17日(水) 19時～20時

場 志木サテライトオフィス

対 どなたでも

費 無料

講 柴田 郁夫さん(職業訓練実施施設代表)

主 (一社)地域連携プラットフォーム

申問 各日程の前日までに、志木サテライトオフィスへ
☎048(476)4600

健康

新型コロナウイルス感染症関連情報 PCR検査助成事業

高齢者や基礎疾患を有する人を対象とした任意のPCR検査です。回数制限はありません。

日 3月31日(水)まで
月～金曜日：14時～14時30分
土曜日：11時30分～12時

場 TMG 宗岡中央病院

対 検査日において、志木市に住民登録があり、次のいずれかに該当する人

- 65歳以上
- 基礎疾患を有する人(年齢制限なし)

▼基礎疾患…慢性閉塞性肺疾患、慢性腎臓病、糖尿病、高血圧、心血管疾患、肥満(BMI30以上)

▼1週間以上発熱や味覚障害、頭痛、風邪症状などが
ない人に限ります。

定 1日5人(予約制)

費 証明書なし：5,300円(税込)
証明書あり：8,600円(税込)

▼証明書とは、PCR検査の結果が陽性であるか陰性
であるかを検査実施機関が証明するものです。

申 電話または直接、TMG 宗岡中央病院へ
☎048(472)9211

▼受付：平日9時～16時

▼予約の際に、志木市の助成事業でPCR検査を受け
たい旨を伝えてください。

▼受検の際は、住所が証明できるものを持参してく
ださい。

問 健康増進センター ☎048(473)3811

育児サポート事業

内 助産師、ホームヘルパーによる育児や家事をサポート
対 産後90日以内(多胎児の場合は、応相談)の産婦さん
で、心身に不調などがあり、家族などからサポ
ートが得られない人

▼自己負担あり(生活保護世帯の人を除く)

申問 利用希望者は、事前審査などがありますので、
早めに健康増進センターへ
☎048(473)3811



相続 遺言 後見

～お気軽にご相談ください～

松島行政書士事務所 行政書士 松島 明子

☎048-424-4171

☎080-3431-6033

http://www.matsu-gyosei.com/

〒353-0003 志木市下宗岡 4-16-10
営業時間 9:00～17:00 ○土日祝日等○併発外要相談

相続・贈与・遺言書作成
不動産登記・会社設立・商業登記
過払い金請求・裁判所関係書類作成

三浦司法書士事務所
司法書士 三浦和子

☎048(471)5559

相談無料 お気軽にご相談ください

営業時間 平日9:00～17:00
〒353-0004 志木市本町一丁目4番23号

! 新型コロナウイルス感染症の状況により、イベントなどが中止・延期となる場合があります。詳しくは、市ホームページなどをご覧ください。

健康

おっぱいケア訪問

- 内** 助産師の家庭訪問によるおっぱいケアや授乳に関する相談
- 対** 産後90日以内の産婦
- 利用回数** 2回まで
- 費** 1回500円(生活保護世帯の人を除く)
- 申問** 産後80日までに直接、健康増進センターへ
☎048(473)3811

マイナンバーカードが健康保険証として利用できます

3月(予定)からマイナンバーカードが健康保険証として利用できるようになります。利用には、マイナポータルでの事前登録が必要です。

▼ 詳細は、マイナポータルホームページをご覧ください。

問 保険年金課 内線2463

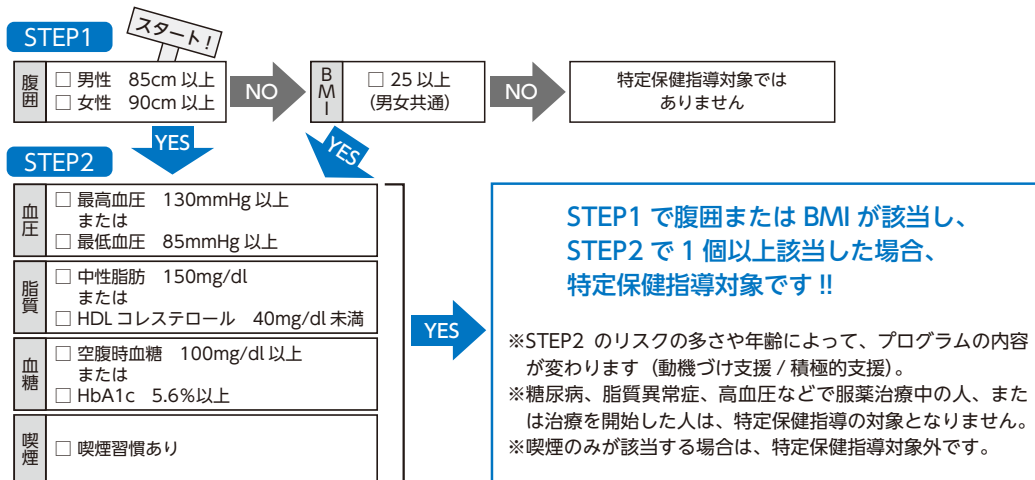


◀マイナポータルホームページ

特定保健指導をご存じですか？

志木市国民健康保険では、40歳から74歳までを対象とした特定健診の結果から、特定保健指導の対象となった人へ、管理栄養士や保健師などの専門スタッフが健康相談を行い、生活習慣を見直すサポートを行っています。ぜひ、この機会にご自身の健康に目を向け、ご活用ください。

なお、国民健康保険以外の健康保険組合に加入している場合は、加入している健康保険組合にお問い合わせください。ご自身の特定健診の結果から、下記のフローチャートを参考に特定保健指導の対象か確認してみましょう



問 健康政策課 内線2479

▼ 対象となった人には、ご案内をお送りしています。

▼ 詳しくは、お問い合わせください。

こころを大切に教育
園児募集 随時受付

未就学児クラス
ナーサリー・クラス (親子で参加)
ジョイルーム (預かり保育)

シャローム幼児学園
KFG志木キリスト教会付属幼稚園

志木市下宗岡1-11-5
TEL 048-472-6698
FAX 048-472-6725

志木市・朝霞市・富士見市在住の方は無償化されています。

出会いをつなぐ
志木「縁結び」結婚相談所

入会金・登録料 40,000円
月会費 5,000円

埼玉県志木市下宗岡2-21-32
株式会社 宗岡(宗岡セレモニーホール内)
携帯:070-3525-1833(金子)
HP:https://shiki-enmusubi.com

詳しくはHPをご覧ください。お電話でも承ります。

INR 株式会社 日本仲人連盟 加盟

日…とき 場…ところ 内…内容 対…対象 定…定員(原則、申込み多数の場合は抽選) 費…費用(記入のないものは無料) 講…講師
 持…持ち物 主…主催 期…申込期間 保…保育 申…申込み 問…問合せ F…FAX E…Eメール HP…ホームページ

こんにちは赤ちゃん訪問事業

- 内** 助産師・保健師による新生児訪問、母子保健推進員による乳児訪問
- 対** 生後4か月までの赤ちゃんのいるすべてのご家族
- ▼ 出生連絡票のハガキと、出生届出時に記入する「こんにちは赤ちゃん訪問カード」をもとに訪問します。お急ぎの方は、健康増進センターまでご連絡ください。
- 問** 健康増進センター ☎048(473)3811

2回目の麻しん風しん混合(MR)ワクチン定期接種は、お済みですか？

- 麻しん風しん混合(MR)ワクチンの予防接種は、1回の接種では免疫が不十分となる可能性があるため、2回の接種が必要です。
- 日** 3月31日(水)まで
 - 対** 平成26年4月2日から平成27年4月1日までに生まれた人(令和3年4月に小学校へ入学するお子さん)
 - ▼ 今年度対象者には、令和2年4月に通知しています。
 - ▼ 麻しん及び風しんの両方にかかったことが確実な人、それぞれの予防接種を2回ずつ接種した人は対象外です。
 - ▼ 実施期間を過ぎると、任意接種(自己負担)になりますのでご注意ください。
 - 費** 無料
 - 実施方法** 実施期間中に実施医療機関で接種
 - ▼ 志木・朝霞・和光・新座市以外の医療機関で接種する場合は、手続きが必要です。事前に、健康増進センターへお問い合わせください。
 - 持** 麻しん風しん予防接種予診票
 - 問** 健康増進センター ☎048(473)3811

高齢者肺炎球菌ワクチン定期接種

- 高齢者肺炎球菌予防接種を受けることで、肺炎の原因で一番多い「肺炎球菌」による肺炎の予防や、仮にかかってしまっても軽い症状ですむ効果があります。
- 生涯1回限りの接種の機会となりますので、接種を希望する人は、対象年度中に接種をお願いします。
- 日** 3月31日(水)まで
 - 対** 下表のとおり(令和2年度対象者)

65歳	昭和30年4月2日～昭和31年4月1日
70歳	昭和25年4月2日～昭和26年4月1日
75歳	昭和20年4月2日～昭和21年4月1日
80歳	昭和15年4月2日～昭和16年4月1日
85歳	昭和10年4月2日～昭和11年4月1日
90歳	昭和5年4月2日～昭和6年4月1日
95歳	大正14年4月2日～大正15年4月1日
100歳	大正9年4月2日～大正10年4月1日

- ▼ 今年度対象者には、令和2年4月に通知しています。
- ▼ 肺炎球菌ワクチンの接種を受けたことがある人は対象外です。
- 自己負担** 3,000円(生活保護受給者は自己負担なし)
- ▼ 実施期間内1回のみとなります。
- 実施方法** 実施期間中に実施医療機関で接種
- ▼ 志木・朝霞・和光・新座市以外の医療機関で接種する場合は、手続きが必要です。事前に、健康増進センターへお問い合わせください。
- 持** 高齢者肺炎球菌定期予防接種受診券
- 問** 健康増進センター ☎048(473)3811

「庭木1本から剪定いたします」

あきら造園

「お庭、ガーデニングの事なら何でも、お気軽にご相談ください」

- ◆一般造園施工管理技士
- ◆一般造園技能士 ◆樹木医

代表 伊東 晃

埼玉県富士見市針ヶ谷2-11-2

☎0120-028-350

樹木の剪定・伐採・草刈・植木のお手入れ等
 気軽にお申しつけ下さい。

お見積もりは無料です。

例:樹高3m3,000円 草刈1㎡200円

グリーンスペース(株)
 TEL048-424-3928
 FAX048-424-3982

〒351-0023 朝霞市溝沼5-15-9
 ホームページ
<http://www.greenspaceld.info>

くらし

市・県民税申告の申告期限 延長のお知らせ

延長後の申告期限 4月15日(木)

受付場所 課税課(第1庁舎)

受付時間 9時～16時(土・日曜日、祝休日を除く)

▼ 作成済みの市・県民税申告書の提出は17時まで

▼ 市役所では市・県民税申告を受付していますが、3月15日(月)までは、所得税の確定申告の受付も行っています。3月16日(火)以降の確定申告は、朝霞税務署でお願いします。

☎ 課税課 内線2233

税務署からのお知らせ

● 令和2年分の所得税などの確定申告期限・納付期限の延長

☎ 4月15日(木)まで

▼ 受付：8時30分～16時(土・日曜日、祝休日を除く)

● 自宅のパソコン・スマホから申告書が作成できます

確定申告会場に出向かなくても、自宅のパソコン・スマホから、「確定申告作成コーナー」へアクセスし、画面の案内に従って金額などを入力するだけで申告書が作成できます。

作成した申告書は e-Tax で送信(マイナンバーカードまたは ID・パスワードを使って送信)、印刷して郵送のいずれかにより提出できます。

● 会場への入場には「入場整理券」が必要です

確定申告会場の混雑緩和のため、会場への入場には入場時間が記載された「入場整理券」が必要です。

「入場整理券」は、会場で当日配付します。また、LINEによる事前発行も行っています。詳しくは、国税庁ホームページをご覧ください。

なお、入場整理券の配付状況に応じて、後日の来場をお願いする場合があります。

▼ 当日の配付状況は、国税庁ホームページから確認できます。

☎ 朝霞税務署 ☎048(467)2211



◀ 国税庁ホームページ

軽自動車などの廃車・名義変更は3月中に!

軽自動車税(種別割)は、毎年4月1日にバイクなどを持っている人にかかる税金です。

「盗難や紛失」、「他人に譲った」などの場合は、廃車や名義変更の手続きをしないと、いつまでも税金がかかってしまうため、早めの手続きが必要です。

なお、盗難にあった場合は必ず警察に届けた後、市役所で手続きをしてください(警察へ届けただけでは廃車になりません)。

手続き・問合せ

● 原動機付自転車や小型特殊自動車、ミニカー

課税課(第1庁舎) 内線2231

● 二輪の軽自動車(125cc 超250cc 以下)や二輪の小型自動車(250cc を超えるもの)

埼玉運輸支局所沢自動車検査登録事務所(所沢市大字牛沼字下原兀688-1)

☎050(5540)2029

● 軽四輪車(軽乗用車など)や軽三輪車

軽自動車検査協会埼玉事務所所沢支所(入間郡三芳町大字北永井360-3)

☎050(3816)3111

志木市内でたばこを買くと 志木市の税収になります

市町村たばこ税は、たばこを購入した販売店の所在する市町村の税収となります。例えば20本入り定価540円のたばこ1箱の中には、市町村たばこ税が122円44銭含まれています。

志木市の市たばこ税の収入は約3億円で、市の貴重な財源となっており、皆さんの暮らしに役立てられています。

☎ 課税課 内線2231

自転車安全利用の日

毎月10日は「自転車安全利用の日」です。坂道や見通しの悪い場所ではスピードを落とすなど、自転車の安全な利用について関心と理解を深め、日頃の安全な運行につなげていきましょう。

☎ 都市計画課 内線2323

日…とき 場…ところ 内…内容 対…対象 定…定員(原則、申込み多数の場合は抽選) 費…費用(記入のないものは無料) 講…講師
持…持ち物 主…主催 期…申込期間 保…保育 申…申込み 問…問合せ F…FAX E…Eメール HP…ホームページ

土地・家屋価格などの縦覧

令和3年度の自己の土地、家屋の固定資産税評価額が確認できます。また、市内のほかの土地、家屋の評価額と比較もできます。

日 4月1日(木)～5月31日(月)(土・日曜日、祝休日を除く)

8時30分～17時15分

場 課税課(第1庁舎)

対 令和3年度固定資産税の納税者(償却資産は除く)またはその代理人

持 本人：運転免許証など

代理人：委任状、代理人の運転免許証など(法人の委任状は、社印の押印が必要です)

問 課税課 内線2237

税金・保険料の納付のお願い

3月31日(水)は、国民健康保険税、介護保険料、後期高齢者医療保険料第9期の納期限です。お忘れのないようご注意ください。

口座振替をご利用の人は、納期限前日までに口座への入金をお願いします。また、クレジット納付(税金のみ)をご利用の人は、納期限までに入力処理をお願いします。

問 収納管理課 内線2241

令和3年度水質検査計画(抜粋)

水道水を安心して利用できるよう、毎年水質検査計画を策定し、本計画に沿って検査の実施及び結果を公表します。

なお、検査項目などの詳細は、市ホームページをご覧ください。

● 水質検査計画に関する基本方針

- ①検査地点は、水道法で規定されている最も効果的な場所とする。
- ②検査項目は、水道法で検査が義務づけられている水質基準項目及び水質管理上留意すべきものとして、水質基準項目に準じて設定された水質管理目標設定項目とする。
- ③検査頻度は、法令や過去の結果を考慮して設定する。

● その他の水質検査

定期的に原水(井戸水)の水質検査を行う。また、必要に応じて浄水及び原水の放射性物質検査を行う。

● 臨時の水質検査

定期的水質検査において、国の定める基準以内であっても数値が急激に上昇した項目や水が汚染された疑いがある場合は、直ちに臨時の水質検査を行う。

問 水道施設課 ☎048(473)1138



◀市ホームページ

シラコバト基金への寄附のお願い

埼玉県では、シラコバト基金への寄附金をボランティア活動の支援や障がいのある人の生活をサポートする事業などに役立てています。シラコバト基金への寄附にご協力をお願いします。

問 県福祉政策課 ☎048(830)3223



▲埼玉県マスコット「コバトン」

市民葬指定葬儀社
葬儀は信用と信頼の(株)アトラス
 安心価格の「志木市民葬」「家族葬」のご提案
24時間対応 0120-40-1059
 事前相談・見積無料。
家族葬ホール・霊安室完備
 朝霞市浜崎3-17-30 **志木アトラス** で検索
 www.atlas-sougi.co.jp

安心と信頼のJA葬祭
JAあさか野 ライフサービス
24時間対応
 市民葬指定
 朝霞市・志木市
 和光市・新座市
 24時間 良く供養
0120-24-4994
 借別の儀式にまごころこめて・・・
 葬祭のことならJAあさか野ライフサービスにお任せください!!
 病院のお迎えから、葬儀までサポートいたします。
 〒351-0011 埼玉県朝霞市本町1-7-5 **JAあさか野** 保険



くらし

市民会館及び市民体育館再整備説明会

市では、志木市公共施設等マネジメント戦略に基づき、市民会館及び市民体育館の再整備について、整備手法の比較・評価を行ってきました。

市民会館と市民体育館の再整備について、説明会を行います。

日場定

とき	ところ	定員
3月19日(金)	14時～	20人
	16時～	20人
3月20日(土)	10時～	82人
3月22日(月)	14時～	35人

▼ 会場内の密を避けるため、定員を超えた入場はできません。

▼ 整備手法の比較・評価は、市ホームページをご覧ください。

対 どなたでも

申 不要(先着順)

問 公共施設マネジメント推進室 内線2215



◀市ホームページ

重度障がいのある人の自動車燃料費補助方法の変更について

重度障がいのある人の外出を支援するために行っている燃料費の助成方法が4月から変わります。これまでの燃料券を廃止し、市内ガソリンスタンドで給油にかかった額の請求に対して助成を行います。

なお、重度障がいのある人の外出を支援するために行っている福祉タクシー券や、交通系 IC カード補助については変更ありません。

対象となる人は、年度内に1回、福祉タクシー券、交通系 IC カード補助、自動車燃料費補助のいずれか1種類の助成を申請できます。

申請期間 4月1日(木)～令和4年3月31日(木)

交付場所 共生社会推進課(第1庁舎)

補助金額(限度額) 12,000円分

▼ 年度途中で対象となった人は、対象となった月から年度末までの月数に、1,000円を乗じた額が限度額となります。

▼ 新型コロナウイルス感染症の感染拡大防止のため、郵送での受付も実施します。

対 ①～③のいずれかの手帳を持っている人

①身体障害者手帳1、2級及び下肢、体幹、移動機能障害のいずれかがある3級の人

②療育手帳(A、A、B)の人

③精神障害者保健福祉手帳1、2級の人

▼ 施設または病院へ入所・入院中の人は、対象となりません。ただし、障がい者のグループホーム、生活ホームに入居していて、志木市が援護地になっている場合は対象となります。

持 燃料費補助の場合：障がい者手帳、申請書、市内ガソリンスタンドで給油していることがわかる領収書、車検証(コピー可)、通帳やキャッシュカード(コピー可)

IC カード補助の場合：チャージした領収書、IC カード、通帳やキャッシュカード(コピー可)

▼ 領収書は、令和3年4月以降に給油またはチャージしたものを持参してください。

▼ 申請書は、3月末頃に対象者へ送付する予定です。

問 共生社会推進課 内線2419

マイナポイント付与期間の延長

マイナポイントの付与期間が、9月末までに延長されました。ただし、マイナポイントの付与を受けるためには、3月末までにマイナンバーカードの申請を行う必要があります。希望者は早めに申請をしてください。

詳しくは、マイナポイント事業ホームページをご確認ください。

問 マイナンバー総合フリーダイヤル

☎0120(95)0178

▼ 平日：9時30分～20時

土・日曜日、祝休日：9時30分～17時30分

▼ 音声ガイダンスに従って5番を選択してください。



◀マイナポイント事業ホームページ

住宅用火災警報器の設置・維持管理

寝室や階段などに住宅用火災警報器の設置が義務化されてから、10年以上が経ちます。すでに設置されているお宅では、定期的に作動確認(点検ボタン・点検ひもで警報音の確認)をしてください。

また、製造から10年以上経過した機器は、電池の寿命や機器本体の故障のおそれがありますので、早めの取替えをおすすめします。

▼ 埼玉県南西部消防本部管内の住宅用火災警報器による奏功事例はホームページをご覧ください。

問 埼玉県南西部消防本部予防課 ☎048(460)0121
 志木消防署消防課 ☎048(472)0812



◀ 埼玉県南西部消防本部
 ホームページ

就学援助

市立の小・中学校に通うお子さんがいて、経済的にお困りの家庭に、学用品費や学校給食費などの援助をします。

申 3月1日(月)から4月30日(金)までに、申請書に必要事項を記入のうえ、通学中(予定)の小・中学校または教育総務課(第1庁舎)へ

- ▼ 現在援助を受けている家庭も毎年申請が必要です。
- ▼ 新入学学用品費入学前支給の申請をしている家庭も、認定結果に関わらず、申請が必要です。
- ▼ 兄弟姉妹がいる場合は、申請書を1枚にまとめて記入し、提出してください。

問 教育総務課 内線3113

国の教育ローン(日本政策金融公庫)

高校、大学などへの入学時・在学中にかかる費用を対象とした公的な融資制度です。

お子さん1人につき350万円以内を、固定金利(年1.68%(令和2年12月1日現在))で利用でき、在学期間内は利息のみの返済とすることができます。

詳しくは、「国の教育ローン」で検索するか、コールセンターへお問い合わせください。

問 教育ローンコールセンター
 ☎0570(008)656
 ☎03(5321)8656

3月の水道緊急修理当番店

日 当番日の6時～翌日6時

内 蛇口を閉めても水が止まらない、水道管から水が漏れるなど

費 有料

当番日	工事店	電話
3/1 12 23 3	(有)三枝鉄工所	☎048(471)0076
2 13 24 4	ラインファミリー(株)	☎0120(55)8776
3 14 25 5	(株)上原水道	☎048(471)2339
4 15 26 6	東洋アクア工業(株)	☎048(423)9922
5 16 27 7	(株)伊東土木	☎048(476)2211
6 17 28 8	(株)タニムラ設備	☎048(487)2563
7 18 29 9	(有)三枝鉄工所	☎048(471)0076
8 19 30 10	(有)篠田設備	☎049(252)0858
9 20 31 11	(株)細田管工	☎048(473)7232
10 21 4/1 12	ライフアップ住設(株)	☎049(262)4454
11 22 2 13	明央産業(株)	☎048(473)5321

▼ 集合住宅などの場合は、まずは管理会社などにご相談ください。

● 宅地以外(道路など)の漏水

アクアイースト株式会社 ☎0120(992)366

問 水道施設課 ☎048(473)1299(代)

国営武蔵丘陵森林公園 3月見ごろのお花ご案内

森林公園の公園・庭園樹園では、約18,000球のカラフルな早咲きチューリップや約1,000株のクリスマスローズが開花し、春の訪れを知らせます。

また、貴重な江戸椿をはじめとする約500品種の椿コレクションが3月下旬から最盛期を迎え、花数も多くおすすめです。

開園時間 9時30分～17時

公園入園料 高校生以上：450円

65歳以上：210円

中学生以下：無料

▼ 駐車料金は別途必要です(普通車：650円/1日)。

問 国営武蔵丘陵森林公園管理センター
 ☎0493(57)2111



くらし

ちょっとしたお問い合わせは、AIチャットボットが便利です

パソコンやスマートフォン、市公式 LINE からの問合せに、AI が会話形式で応答して必要な行政サービスを案内する「AI スタッフ総合案内サービス」の実証実験を実施中です。ぜひ、ご利用ください。

問 市政情報課 内線2009



◀ AI スタッフ総合案内サービス

メール配信サービス

市では、気象情報や緊急情報、不審者情報などについて、メール配信により情報提供を行っています。

また、防災行政無線の放送内容も配信しているので、放送を聞き逃してしまっても、情報を得ることができます。

メール配信サービスの登録は、下記からできます。確実に情報を得るために、メール配信サービスに登録しましょう。

問 市政情報課 内線2014



◀ メール配信サービス登録

「広報しき」がスマホに届く

広報しきをスマートフォンのアプリで読むことができます。また、市ホームページや市公式ソーシャルメディアとも連動しているので、気になる情報も見逃しません。

いつでも読みたいときに、手軽に読めるアプリをご利用ください。

費 無料

▼ アプリのダウンロードや利用には通信料が発生します。

問 市政情報課 内線2014



◀ 市ホームページ

「市役所に行かなくていい」仕組みづくり スマート申請システムの導入

「新しい生活様式」に対応し、市民が市役所に行かなくても手続きができる「スマート申請システム」を導入しました。

自宅にいながらスマートフォンやパソコンでマイナンバーカードを使用し、証明書などを郵送で受け取ることができます。詳しくは、市ホームページをご覧ください。

対象手続き 住民票、課税証明書、転出届

▼ 手数料はクレジットカードでの支払いです。

▼ 対象手続きは、順次拡大していきます。

問 総合窓口課 内線2132

ヘルプマークを配布しています

ヘルプマークとは、外見からわからなくても援助や配慮を必要としている皆さんが、周囲の人に配慮を必要としていることを知らせることで、援助を得やすくなるよう作成したマークです。

ヘルプマークを持つことで、「援助や配慮を必要としていることを知らせる効果」や「援助や配慮に気づいてもらう効果」があります。

対 義足や人工関節を使用している、内部障がいや難病、

妊娠初期など、援助や配慮を必要としている皆さん

▼ 障がい種別・等級、病名などによる条件はありません。

配布場所 共生社会推進課(第1庁舎)

▼ 窓口に来ることが難しい場合は、ご相談ください。

問 共生社会推進課 内線2418



◀ ヘルプマーク

日…とき 場…ところ 内…内容 対…対象 定…定員(原則、申込み多数の場合は抽選) 費…費用(記入のないものは無料) 講…講師
持…持ち物 主…主催 期…申込期間 保…保育 申…申込み 問…問合せ F…FAX E…Eメール HP…ホームページ

「広報しき」 音訊CDの貸出

志木音訊ボランティア「もくせいの会」の皆さんが、広報しき、議会だより、社協だよりを朗読し、CDに録音して、柳瀬川図書館で貸し出しています。また、市ホームページでも公開しています。
問 市政情報課 内線2014



ふれあいコーナー

掲載希望の人は市政情報課(内線2014)へお問い合わせください。
申込みは、掲載希望月の2か月前の末日までです。

利用する人へ サークル活動の呼びかけ、発表会などにご利用ください。
入会金、月会費、入場料などが3,000円以下のものとします。
内容によっては、掲載できないものもありますのでご了承ください。

タイトル	とき	ところ	内容・連絡先
志木第二中学校吹奏楽部 第24回定期演奏会	3月28日(日) 13時30分開演(13時開場)	市民会館	志木二中サウンドと楽しいステージをお楽しみください! 入場料/無料 連絡先/志木第二中学校 鈴木 ☎048(473)2379
志木中学校吹奏楽部 第15回定期演奏会	3月30日(火) 17時30分開演(17時開場)	市民会館	演奏できることに感謝し、心を込めた音楽をお届けします ぜひご来場ください 入場料/無料 連絡先/志木中学校 ☎048(471)0143
糸東流会 志木空手道愛好会	毎週日曜日 9時30分~11時30分	宗岡公民館	空手は年齢、性別に関係なく誰にでもできます! 月会費/3,000円 連絡先/藤野 ☎090(5829)2166

市内事業所応援企画 広報しきでお店をPRできます!

広報しきのアンケートに届いた「地元商店のことをもっと知りたい」という読者の声に応え、地元商店を紹介するとともに、紹介したお店の商品や体験をプレゼントする企画を展開しています。広報しきでお店のPRをしてみませんか。

- 対** 市内事業者
- 掲載規格など** 横17cm×縦6cm程度、150文字程度、フルカラー印刷
- ▼ 裏表紙をご覧ください。
- 費** 無料
- 申** 必要事項を記載のうえ、メールで市政情報課へ
- ▼ 必要事項:事業所名、申込者氏名、連絡先(電話番号、メールアドレスなど)
- ▼ 詳細は、市ホームページをご覧ください。
- 問** 市政情報課 内線2014



◀市ホームページ

幸町第7農園閉園のお知らせ

幸町第7農園は、地権者の都合により令和3年3月31日をもって閉園することとなりました。このため、令和3年度以降の更新及び新規募集は中止となります。何卒ご理解のほどよろしくお願ひします。
問 産業観光課 内線2167

新型コロナウイルス感染症関連情報 多大なる"エール"をありがとうございます

新型コロナウイルス感染症の感染拡大防止のため、心温まるご寄附をいただきました。心から感謝し、お礼申し上げます。いただいたご寄附は、有効に活用させていただきます。
▼ 2月15日現在
寄附者(内容)
銀座ステファニー(株)様(ハンド用清浄剤)
(株)ココ・エステート様(マスク)
問 財政課 内線2253

相談ガイド



新型コロナウイルス感染症の状況により、日程や相談方法などが変更となる場合があります。詳しくは、市ホームページなどをご覧ください。

相談種類	予約	とき	ところ・問合せ・そのほか
法律(電話)	○	3月3日(水)・24日(水) 9時30分～12時 3月10日(水)・17日(水) 9時30分～12時、13時～15時30分 (他の弁護士に依頼し、係争中のものは不可)	問 総合窓口課 内線2138
行政		当面の間、中止	
人権		当面の間、中止	
成年後見		【福祉専門職相談】月～金曜日(祝休日は休み) 8時30分～16時 【法律専門職相談】第1・3月曜日、火・金曜日(祝休日は休み) 13時～16時 (1人1時間程度) ※予約優先	場 第1庁舎
生活相談		月～金曜日(祝休日は休み) 8時30分～16時 ※予約優先	問 基幹福祉相談センター ☎048(456)6021
家計相談	○	3月5日(金)・12日(金)・19日(金)・26日(金) 10時～16時(1世帯1時間程度)	
外国人住民の暮らし		【英語】3月4日(木)・16日(火)、4月8日(木) 10時～12時 【中国語】3月4日(木)、4月8日(木) 14時～16時 3月15日(月) 10時～12時 【ベトナム語】予約制	場 第1庁舎 問 市民活動推進課 内線2145 ※市役所内の手続きをサポートします ※左記実施日以外を希望する場合は要予約
税務(電話)	○	3月11日(木) 13時～16時30分(1人30分、4人まで)	問 課税課 内線2231
休日納税相談		当面の間、中止	問 収納管理課 内線2257
年金	○	木曜日(祝休日は休み) 13時～17時	場 第1庁舎 問 保険年金課 内線2467
消費生活		月～金曜日(祝休日は休み) 10時～12時、13時～16時 ※電話相談のご利用をおすすめしています。	場 問 消費生活センター(第2庁舎) 内線3200
職業紹介・相談		月～金曜日(祝休日は休み) 9時～17時	場 問 ジョブスポットしき職業紹介コーナー(第1庁舎) ☎048(473)1069
就職・キャリア個別相談(電話)	○	3月1日(月) 10時～12時、3月15日(月) 14時～16時 (1人1時間程度)	問 産業観光課 内線2164
マンション管理相談	○	3月22日(月) 13時30分～16時30分 ※予約優先	場 第2庁舎 問 建築開発課 内線2534
不動産無料相談会	○	3月18日(木) 10時～12時	予 (公社)宅地建物取引業協会県南支部(水曜日休み) ☎048(468)1717 場 第1庁舎 問 環境推進課 内線2311
女性	○	第1・3金曜日(祝休日は休み) 10時～14時 第2・4火曜日(祝休日は休み) 12時30分～16時30分 (1人50分)	場 第1庁舎 問 子ども支援課 ☎048(473)1139(直通) ※配偶者からの暴力や夫婦関係など女性に関わる悩み事相談 ※保育あり(要予約・生後6か月児～)
インターネット・トレーニングカードなど	○	3月11日(木)、4月8日(木) 15時～18時(1人50分)	予 場 教育サポートセンター ☎048(471)2211 問 生涯学習課 内線3130
教育	○	月～土曜日(祝休日、3月27日(土)は休み) 9時～17時	場 問 教育サポートセンター ☎048(471)2211 E kyoiiku-s@city.shiki.lg.jp
子どもと家庭	○	月～金曜日(祝休日は休み) 9時～17時15分 ※来所相談は予約制	場 問 子どもと家庭の相談室(第1庁舎) ☎0120(455)874 ☎☎048(476)2330
児童発達	○	月～金曜日(祝休日は休み) 8時30分～17時15分	場 問 児童発達相談センター「すきっぷ」 ☎048(486)5511 E jidou-soudan@city.shiki.lg.jp
未就学児の子育て	○	場 問 いろは子育て支援センター ☎048(486)6888 場 問 宗岡子育て支援センター ☎048(485)3102 場 問 子育て支援センター「めばえ」 ☎048(423)6675	場 問 西原子育て支援センター ☎048(472)7112 場 問 子育て支援センター「ぶちまある」 ☎080(4452)1538 ※詳細は市ホームページをご覧ください。
妊娠・出産	○	月～金曜日(祝休日は休み) 9時～17時 ※来所相談(妊娠届の受付優先)	場 子ども支援課(第1庁舎) 問 健康増進センター ☎048(473)3811
まちなか保健室(なんでも相談)	○	毎週日曜日 13時30分～16時30分 ※予約は1週間前まで ※電話での相談は不可	場 市民会館 問 健康増進センター ☎048(473)3811 相談日当日 ☎090(5391)7466
こころの相談	○	3月26日(金) 14時～16時30分(3人まで)	場 問 健康増進センター ☎048(473)3811
男性(電話)	○	第1・3金曜日(祝休日は休み) 10時～14時 第2・4火曜日(祝休日は休み) 12時30分～16時30分 (1人30分)	問 子ども支援課 ☎048(473)1139(直通)
福祉総合			場 総合福祉センター東館
障がい者など		月～金曜日(祝休日は休み) 8時30分～17時15分	問 社会福祉協議会 ☎048(475)2277
ボランティア	○		場 総合福祉センター 問 社会福祉協議会 ☎048(474)6508

2020年は新型コロナウイルス感染症との戦いの一年となりました。まだまだ終息が見えない現時点では、個人ができる予防対策を持続して行うことが大切です。この感染症に立ち向かうには、感染症対策の基本として手洗い・マスクの装着・密を避ける・定期的な換気などを持続することが、効果的であることは周知の事実となりました。2020年3月以降マスクを皆さんがつけるようになり、マスクが当たる部位の発赤やかゆみ、口まわりから顎にかけてニキビが悪化したなどのお悩みで皮膚科を受診される患者様が増えています。今回、感染症予防策の1つであるマスクにより生じうる皮膚のトラブルを“マスク皮膚炎”と称して、その原因や対策について取り上げたいと思います。

まずはマスク皮膚炎が起こりうる原因を、マスクのタイプという観点から説明すると、マスクは不織布タイプやガーゼタイプのものなどが一般的に売られています。不織布というものは使い捨てで、白い紙のように見えますが、その原材料には主に、ポリプロピレンやポリエステルといった化学繊維が使われています。一方、ガーゼタイプは肌には優しいとされていますが、使いまわしをされる方も多く、何度も同様のものを使用し、洗濯を繰り返していると毛羽立ってきて、凹凸が生じ、長時間の使用で、化学繊維と同様に肌に刺激を与えることで“マスク皮膚炎”が生じると考えられます。

次に、皮膚のバリア機能という観点から説明します。皮膚には外界からの刺激がはまらないような役目があり、その機能を皮膚バリア機能といいます。正常のバリア機能があれば、肌を乾燥、細菌、ほこりなどの外界からの刺激が皮膚の下に入らないように守り、肌の水分が必要以上に蒸散するのを防ぎます。長時間マスクをすることで、摩擦による刺激やマスク内が湿ることで肌がふや

けることが重なり、肌本来のバリア機能が低下することが考えられます。また、連日同じマスクを使用することや、長時間のマスクの使用により自分の皮脂などによる汚れで不衛生になり、また湿ることでニキビができてやすくなってしまう。最近ではとくに若者を中心にウレタンタイプでできた伸縮性がある立体型のマスクが流行しており、洗えて何度も使用できる便利さから、使いまわしをすることで口のまわりや顎のニキビが生じる患者様が増えている印象です。

原因がわかれば次は、対策についてです。炎症を防ぐには、まずは皮膚を清潔に保つことが大切です。マスクは、可能な限りこまめに使い捨てをしながら使用してください。使い捨てマスクが入り手困難な場合は、使用しなくなった綿素材の布をカットしたもので、あて布を作り、マスクの内側に挟むなどをして、肌に直接あたる部分はとくに衛生面に注意しながら使用してください。また、摩擦を軽減するためには、保護作用がつよいワセリンや保湿剤をこまめに外用してからマスクを使用するだけでも肌への刺激を軽減できます。そして、不織布よりはガーゼタイプのほうが肌への刺激は優しいです。人込みへお出かけをしない場合には、ガーゼタイプのマスクを選択するなど、マスクのタイプと周囲の環境とを合わせて使いわけを試みるのもよいと思われます。

With コロナの時代となっしまい、確かに“マスク皮膚炎”の患者様は増加していますが、顔に出る発赤などの症状は他の病気が隠れている可能性もあります。上記の対策をしても改善がすぐみられない場合などは、お近くの皮膚科へ遠慮なくご相談するようにしてください。また、“マスク皮膚炎”の治療は、市販薬で対応できないこともあるため、判断にお困りになった場合などもお気軽に皮膚科へご相談ください。

3月の 休日当番医

診療時間:
10時~16時

当番医は変更になる場合がありますので、必ず確認してからお出かけください。この時間以外の診療は、志木消防署 [☎048(472)0119] へお問い合わせください。

場所	施設名	科目	電話	場所	施設名	科目	電話
7日	新座 小熊クリニック	消内	042(471)5098	志木	志木柏町クリニック	整外、麻、内	048(423)2792
14日	新座 新座中央通り診療所	内、小	048(473)3331	和光	中川眼科	眼	048(465)1144
20日	和光 和光内科外科診療所	内、外、皮、小、リハ	048(466)2235	和光	和光駅前クリニック	外、内、小、整外、消内、肛、リハ	048(460)3466
21日	志木 志木いろは橋クリニック	内、小、皮	048(471)1688	朝霞	栗原整形外科	外、整外、皮、リウ	048(463)2325
28日	和光 富澤整形外科・内科	整外、リウ、泌、内、消内、リハ	048(468)3456	志木	いろは橋すずき眼科	眼	048(485)8950

埼玉県救急電話相談と医療機関案内(24時間365日)

#7119(小児・大人共通)
つながらない場合 ☎048(824)4199
小児救急電話相談 #8000
☎048(833)7911
大人の救急電話相談 #7000

休日歯科応急診療所(新座市保健センター内)

3月20日(土) 9時~11時30分
問合せ/☎048(481)2211

埼玉県医療機能情報提供システム

ネットで医療機関の情報が検索できます。
<http://www.iryu-kensaku.jp/saitama/>



ほっとニュース

牛のしめ縄飾りで新年を



▲手づくりしめ縄飾りで新年を迎えました

12月25日(金)、冬休み子ども教室では、丑年を迎えるにあたり、「牛」にちなんだしめ縄飾りを制作しました。いろは遊学館で開催された今回の教室には、9人の子どもたちが参加し、思い思いにオリジナルしめ縄飾りを作り上げました。

志木市の将来を見据えて



▲岡本委員長（前列右から4番目）をはじめとする委員の皆さんと香川市長

12月24日(木)、市民会館と市民体育館の再整備に向けた検討を行うため、第1回の検討委員会が開催されました。

今後は、検討委員会の皆さんを中心に、市民の皆さんにとって利用しやすい施設とするための検討が行われます。

春の味覚を味わう



▲できあがった料理は、テイクアウトして味わいました

2月5日(金)、いろは遊学館で開催された季節の料理教室Ⅱ。食彩会しきさいかいの高野講師の指導のもと、春の味覚をテーマに、菜の花寿司、ふきみそ、グリーンピースのボンボンショコラを調理しました。

新庁舎建設中！



◀最新情報は市ホームページへ



▲敷地南側から撮影(令和3年1月末撮影)

1月から掘削をはじめ、基礎躯体くたい工事を進めています。

工事期間について

アスベスト対策のため、旧庁舎解体工事が2か月遅れたことから、新庁舎建設工事の工事期間を延長せざるを得ない状況です。

新庁舎の竣工及び業務開始の時期は、工事の状況を見極めながら判断してまいります。

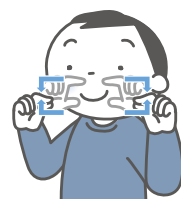
手話って楽しい ③③

今月の手話「マスク」

鼻とあごのところで、親指と人差し指で四角形を作ったら、耳の方へ四角形を広げ、最後は親指と人差し指をくっつけて、マスクの形を作ります。

問合せ／共生社会推進課 内線2414

耳の聞こえない人に、あいさつだけでも手話で伝えることができれば…。さあ、いっしょに手話を学んでみましょう！

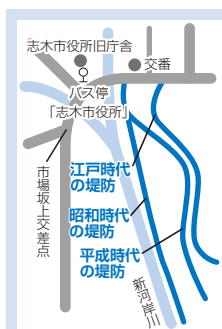


郷土を知り、郷土を愛する

志木市 歴史まんぼ

— 執筆・協力 志木のまち案内人の会 —

第6回 三代の堤防



所在地/
中宗岡5丁目
バス停「志木市役所」
から徒歩3分



▲江戸時代の堤防は歴史の趣を感じられる散策路です

いろは親水公園は、市内で最も人気のあるスポットの一つです。あまり知られていませんが、公園内には江戸・昭和・平成とそれぞれの時代に築かれた三代の堤防が残されています。

舟運など川の恵みを最大限に活用していた時代には、新河岸川も蛇行し自由に流れていました。洪水流が浸入しないよう宗岡村全体を囲った江戸時代初期の堤防。降雨をいち早く海に流すためにまっすぐにした川に沿って築いた昭和5年(1930)の堤防。そして、洪水流を大量に貯められるよう広い河川敷がある平成16年(2004)完成の堤防です。

都市化が進むと、降った雨が一気に川に流れ込むようになり、さらに想定外の豪雨が頻発するようになった昨今と、三代の堤防はただ古いというだけでなく、築かれた時代の治水の考え方を反映しています。それぞれの堤防は散策路となっています。ぜひ各時代の息吹を確かめながら歩いてみてください。



▲昭和の堤防は桜並木として親しまれています



エス・ディー・ジーズ
SDGs

「持続可能」な視点から

新型コロナウイルス感染症対策の切り札とされるワクチンの情報が連日報道される中、本市においても、希望するすべての市民の皆さまが円滑に接種できるよう、去る1月22日に「新型コロナウイルス感染症ワクチン接種支援室」を立ち上げ、全市民の接種費用を含めた経費を予算化し、必要な体制を整備したところです。

市では、国から具体的な情報が示され次第、即座に対応できるよう、身近なかかりつけ医を中心とした個別接種の実施に向けて、市内の医療機関へご協力を仰ぐとともに、電話相談窓口体制の構築や接種券の発送準備などを行い、万全の体制で臨めるよう急ピッチで準備を進めています。最新の情報は、市ホームページやメール配信サービスにより、随時お知らせいたしますので、ご確認をお願いします。

さて、4月からは新年度。令和3年度は、平成28年度からの10年間における、まちの将来像を定めた「志木市

将来ビジョン(第五次志木市総合振興計画)」の折り返しの年であり、今後5年間の具体的な施策の方向性を示す、後期実現計画がスタートします。

後期実現計画では、これまでの取組の柱である4つの戦略プロジェクト、「市民の健康づくり」「子育て世代定住」「暮らしやすさ向上」「魅力発信」の視点に加え、すべての分野において国際社会共通の目標であるSDGsの考え方を取り入れました。SDGsとは、地球温暖化や貧困・格差といった地球上のさまざまな課題を解決し、すべての人が住み続けられる持続可能な世界を目指す国連が示した17にわたる「持続可能な開発目標」であり、本市が目指す持続可能なまちづくり、「未来へ続くふるさと志木市」にも通じるものです。また、本市では、多彩な市民力により、さまざまな地域課題の解決に取り組んでおり、今後も人と人とのつながりを大事にしながら、本市自慢の幅広い市民力を結集したまちづくりを力強く進めるため、SDGsの17の目標の最後にある、「パートナーシップで目標を達成しよう」という視点も、すべての施策に取り入れたところです。

人口減少や超高齢社会の到来に加え、人類史に残る世界的な感染症の蔓延など、社会情勢はめまぐるしく変化する中にある今…。さまざまな課題や変化に柔軟に対応し、活力ある志木市を創造するため、まちづくりにおいてもSDGsの真髄であるサステナブル、「持続可能」という視点を市民の皆さまとも共有しながら、次の世代へと続く魅力あるまちづくりが気持ち新たにスタートします。

“オール志木”で取り組んだ50周年記念事業

市制施行50周年という大きな節目を迎える2020年度を記念イヤーにするため、市民69人と市職員40人の計109人が結集し、市制施行50周年記念事業実行委員会を組織しました。

新型コロナウイルス感染症の影響により、すべての事業を実施することはできませんでしたが、“オール志木”で取り組んだ記念事業を紹介します。

問合せ／市制施行50周年記念事業推進室（市民活動推進課内） 内線2149

記念事業プレイベント開催

令和2年1月、旧庁舎へのお別れと感謝を込めて「市庁舎さよならイベント」を開催しました。「集い・参加し・楽しむイベント」として唯一実施することができたイベントです。

フロア全体をアートで彩ったほか、議場でのオークション、研修室では寄席を開くなど、解体前の旧庁舎ならではの大胆なイベントに約12,500人が訪れました。



- ①旧庁舎 ②ステージゾーン（柳太鼓） ③大村実行委員長とPR特使のカパル
- ④志木寄席 ⑤⑥芸術エリア ⑦国際交流ブース ⑧議場deオークション
- ⑨議場de紙飛行機 ⑩ステージゾーン（吹奏楽）



- ①AppStoreまたはGooglePlayにて「COCOAR2」をインストール
- ②アプリを起動後、「AR動画」マークがある写真にカメラをかざしてください。



将来に向けて、引き継ぐ事業

記念事業の本格的なスタートを間近に控えた昨年3月頃、新型コロナウイルス感染症がまん延し、感染症の感染拡大防止のため大幅な事業の見直しを行いました。

その結果、開催を断念した事業も少なくありません。実施することができなかった記念事業を今後の事業に生かせるように、企画の内容・手順・背景・経緯などをまとめた「事業報告書」を作成しました。事業報告書は、4月以降に市内各図書館で閲覧できます。

“オール志木”で取り組んだ50周年記念事業

将来に向けて、実施した事業

新型コロナウイルス感染症の感染拡大防止のため、残念ながらすべての事業を実施することはできませんでした。しかし、志木市や市民の皆さんの将来に向けて、残り・受け継がれていくものを作成・考案しました。

志木市を知るならこれ！ふるさとPR動画

「志木市を知るならこれを見て！」ということで、志木市を紹介する動画を2本立てで作成しました。

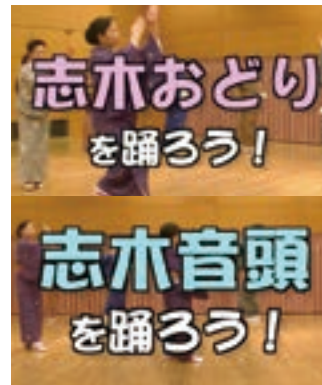
1本目は、逃げる“カパール”を追いかけて紹介する「カパール」篇。2本目は、犬の目線で紹介する「犬目線」篇です。



覚えて踊ろう！志木おどり・志木音頭

郷土の民踊「志木おどり」と「志木音頭」をぜひ、市民の皆さんに覚えて、踊ってもらいたい！という思いで、正しい所作の踊りを後世に残すための教材動画を作成しました。

「正調な踊り」の動画(DVD)は、貸し出します。



志木市再発見！PRパンフレット

志木市の歴史や伝統、文化、風土、施策、市内のトピックスなどを紹介するPRパンフレットを作成しました。

「志木市ってこんなまちなんだ」と再発見することで、さらに志木市のことを好きになってもらえるような内容です。



市内お囃子団体紹介！志木のふるさと芸能

志木市のさまざまな地域に五穀豊穡・無病息災を祈願するために、脈々と受け継がれてきた郷土芸能とその団体を紹介しています。

郷土芸能の基本的なことも説明している冊子なので、「郷土芸能の手引き」としても活用できます。



志木市の新グルメ！^{しゅうろん}舟運いろはうどん

志木市に古くから根付く、“うどん”に愛着を持ち、舟運で栄えた歴史を知ってもらうため、「舟運いろはうどん」を考案しました。

①レンコンの使用(水車)
②赤い食材の使用(赤稻荷)
③油揚げの使用(お稻荷様)
歴史を醸し出す①～③すべてを満たしていれば、アレンジは自由です。



▲学校給食での試食

ぜひ、鑑賞・活用してください！

ふるさとPR動画は、市公式YouTubeで視聴できます。「志木おどり・志木音頭」(DVD)は、市内各図書館及び市民活動推進課(第2庁舎)で貸し出します。

PRパンフレットなどは、市内各図書館で閲覧できるほか、公共施設などで配布予定です。ぜひ、ご活用ください。詳しくは、市ホームページをご覧ください。



▲市ホームページ



▲市公式YouTube

3月

3月1日

4月10日

(日曜日)

(月曜日)

(火曜日)

記載説明:

事業名 **開催場所**

時間

※ **その他** は市ホームページ
をご確認ください。

3/1

わくわくタイム **児セ**
16時～16時20分

2

7

8

9

巡回発達相談 **めばえ**
10時～11時30分
わくわくタイム **児セ**
16時～16時20分
ズンバ **体**
19時30分～20時10分

キッズリトミック **めばえ**
10時～10時30分
ベビーリトミック **めばえ**
13時30分～14時
離乳食教室(ゴックン期)
14時10分～、14時40分～ **健セ**
おっぱい相談 **宗子**
15時～16時

14

15

16

電子レンジで調理 **もく**
10時30分～12時
13時～14時30分

わくわくタイム **児セ**
16時～16時20分
ズンバ **体**
19時30分～20時10分

たんぼぼ広場[0歳] **宗子**
15時～16時30分
ダンスittアウト **体**
19時30分～20時10分
アスレチックランド **児セ**
10時10分～11時25分
ダンスittアウト **体**
19時30分～20時10分

21

22

23

おひさま広場 **児発**
9時30分～11時
小児科医子育て相談 **西子**
10時30分～11時30分
赤ちゃん広場 **い子**
14時30分～15時30分
わくわくタイム **児セ**
16時～16時20分
ズンバ **体**
19時30分～20時10分

ダンスittアウト **体**
19時30分～20時10分

28

29

30

わくわくタイム **児セ**
16時～16時20分
ズンバ **体**
19時30分～20時10分

ダンスittアウト **体**
19時30分～20時10分

4

5

6

啓発週間おひさま広場 **児発**
9時30分～11時
14時～15時30分
わくわくタイム **児セ**
16時～16時20分

啓発週間おひさま広場 **児発**
9時30分～11時
14時～15時30分

公共施設

イベントカレンダー

※新型コロナウイルス感染症の感染状況により、イベントなどの中止・延期や施設が
休館となる場合があります。最新の情報は市ホームページをご覧ください。

詳しくは、
市ホームページを
ご覧くださいお



い子 いろは子育て支援センター「にこまある」

休日曜日、祝休日、第1・3・5土曜日

西子 西原子育て支援センター「まんまある」

休日曜日、祝休日、第2・4・5土曜日

宗子 宗岡子育て支援センター「ぼけっと」

休なし ※3月15日(月)は15時開所

ぶち 子育て支援センター「ぶちまある」

休土・日曜日、祝休日

めばえ 子育て支援センター「めばえ」

休土・日曜日、祝休日

児発 児童発達相談センター「すきっぷ」

休土・日曜日、祝休日

児セ 児童センター

休なし ※3月15日(月)は15時開所

健セ 健康増進センター

休土・日曜日、祝休日

い遊 いろは遊学館

休月曜日

(水曜日)

(木曜日)

(金曜日)

(土曜日)

3 おひさま広場 <small>児発</small> 14時～15時30分	4 応援しよう 赤ちゃんファミリー <small>い遊</small> 10時～11時30分 ミニミニ講座 「手作りおもちゃ」 <small>宗子</small> 11時～11時20分	5	6
10 0歳ママ集合！ <small>西子</small> 14時～15時30分 リラックス夜ヨガ <small>体</small> 19時30分～20時10分	11 身体測定 <small>宗子</small> 10時～11時15分	12 おひさま広場 <small>児発</small> 9時30分～11時 おでかけまんまある 「乳幼児応急手当」 <small>その他</small> 10時～11時30分	13 春のおはなし会 <small>い図</small> 10時30分～11時 11時～11時30分 えほんのじかん <small>柳図</small> 11時～11時20分 体幹体操 <small>もく</small> 14時～15時
17 リラックス夜ヨガ <small>体</small> 19時30分～20時10分	18 誕生会 <small>めばえ</small> 10時～10時30分 ぶち栄養相談 <small>ぶち</small> 11時～12時 0歳ママ集合！ <small>西子</small> 14時～15時30分 おひさま広場 <small>児発</small> 14時～15時30分 まんま相談 <small>宗子</small> 15時～16時	19	20 えほんのじかん <small>柳図</small> 11時～11時20分
24 むし歯予防教室 <small>い子</small> 10時～11時30分 ぶち子育て相談 <small>ぶち</small> 11時～12時 赤ちゃんと絵本のふれあい <small>宗公</small> 11時15分～11時30分 リラックス夜ヨガ <small>体</small> 19時30分～20時10分	25 身体測定 <small>宗子</small> 10時～11時15分	26	27 楽しくクッキング <small>宗公</small> 10時～11時30分 あおぞらよみきかせ <small>い図</small> 11時～11時30分 えほんのじかん <small>柳図</small> 14時～14時20分
31 青空にこまある <small>その他</small> 10時30分～11時30分 リラックス夜ヨガ <small>体</small> 19時30分～20時10分	4/1	2 啓発週間おひさま広場 <small>児発</small> 9時30分～11時 14時～15時30分	3 おもしろクラブ <small>い図</small> 11時～11時30分 志木おもちゃクリニック <small>宗二</small> 13時30分～15時
7 啓発週間おひさま広場 <small>児発</small> 9時30分～11時 14時～15時30分	8 啓発週間おひさま広場 <small>児発</small> 9時30分～11時 14時～15時30分	9	10

宗公 宗岡公民館
休3月1日(月)、図書室は3月31日(水)も休室

宗二 宗岡第二公民館
休図書室のみ3月31日(水) ※3月7日(日)まで17時閉館

もく ふれあい館「もくせい」
休なし

柳図 柳瀬川図書館
休月曜日、3月31日(水)

い図 いろは遊学図書館
休月曜日、3月31日(水)

体 市民体育館
休なし

秋スポ 秋ヶ瀬スポーツセンター
休3月8日(月)

秋運 秋ヶ瀬総合運動場・運動公園
休3月8日(月)

ひらばやし のぶゆき
平林 信雪くん(1歳)

恐竜持って元気いっぱいハイハイ。
楽しくてヨダレが出ちゃう(笑)



あべ いくと
阿部 幾仁くん(2歳)
たすく
祐来くん(5歳)

お兄ちゃんの真似っこ。上手にでき
たかな? はい、ポーズ!

笑顔
だいすき!

市内在住の4歳までの子どもたちを募集
しています。必要事項(写真、掲載コメ
ント、お子さんの氏名・年齢・性別、住
所、保護者の氏名、電話番号)を入力
のうえ、市政情報課 [☒] koho@city.shiki.
lg.jp ・内線 2015] へご応募ください。

市公式 LINE でも
応募できます



クイズ&アンケート

回答者の中から抽選でプレゼントが当たります。当選の発表は、
引換券の発送をもって代えさせていただきます。

〇 今月の広報紙クイズ

① 2030年までの達成を目指す17の目標で、「持
続可能な開発目標」という意味の言葉は?

〇 DGs

ヒント... 2ページ
(先月号の答え: 793)

〇 アンケート

- ① 今月号で良かった内容や写真を教えてください。
- ② 取り上げて欲しい内容や企画を教えてください。
- ③ 広報紙に関するご意見・ご感想をお聞かせください。

応募 方法

次の①~⑥を記入(必須)のうえ、ハガキ、お便り、
メール、または申込フォームからご応募ください。
①クイズの〇に入る文字、②アンケートの回答、
③住所、④氏名、⑤年齢、⑥電話番号

<宛先> 〒353-8501 志木市中宗岡1-1-1
志木市役所市政情報課「広報しき3月号」係
☒ koho@city.shiki.lg.jp

<締切> 3月19日(金) ※消印有効
※プレゼントの受渡しにあたり、当選者の名前や住所の一部を
プレゼント提供者へお伝えすることを予めご了承ください。



▲申込フォーム

今月の
プレゼントは

パン工房Lapin
『応募者全員に10%offクーポン』

せせらぎの小径沿いの小さなパン屋です。
無添加生地、国産小麦を100%使用。小さなお子さまも安心のふ
んわり優しいパンを手作りしています。
1番人気はサクサクふわふわのメロンパン。Lapinの一押しはクロ
ワッサン。焼きカレーパンも人気です。
春は桜がきれいなお散歩コース♪ぜひお立ち寄りください。



パン工房Lapin 中宗岡5-23-17
営業時間/11時~18時(売り切れ次第閉店)
定休日/日・月曜日 ※当面の間、火曜日も休業
☎048(494)6903 @pankobo_lapin

志木市の人口・世帯数

令和3年2月1日現在 ()内は前月比

人口... 76,445人(-51人)
男 37,844人(-32人)
女 38,601人(-19人)
世帯数... 35,407世帯(+35世帯)

志木市役所

〒353-8501 志木市中宗岡1-1-1(代表) 開庁時間
☎048(473)1111(代表) ☎048(474)4384(代表) 月~金曜日...8時30分~17時15分
柳瀬川駅前出張所
☎048(472)4449
志木市役所出張所(仮設)
☎048(473)3988

新型コロナウイルス感染症の感染拡大防止のため、当面の間、金曜
日も17時15分に閉庁します。また、土曜日の志木市役所出張所(仮設)
は閉所となります。

ホームページ <https://www.city.shiki.lg.jp/>
携帯電話向けページ <https://www.city.shiki.lg.jp/mob/>
Twitter https://twitter.com/Shiki_City
facebook <https://www.facebook.com/shikicity>



ホームページ

広報しきが
スマホで
読める

