



特集1

令和2年度志木市成人式 P2

特集2

地域の支え合いを広げよう！
生活支援体制整備事業 P4



令和2年度志木市成人式

①

特集 1

社会人としての自覚や自らの力で歩む人生の節目として、自ら祝い、励ますことを目的に、新成人で組織した実行委員会が成人式を企画・運営し、開催しています。

今年度の成人式は、新型コロナウイルス感染症の感染拡大防止のため、式典を2部制にしたほか、検温や消毒、席の間隔を2席分空ける、式典時間の短縮など感染症対策を徹底したうえで開催し、793人が輝かしい成人の日を迎えました。

今月は、式典の様子と成人式実行委員会の皆さんの新成人の抱負を紹介します。

問合せ／生涯学習課 内線3141

成人式実行委員会

新成人の抱負・将来の夢



成人式実行委員会
実行委員長

あらい ゆうひ
新井 悠陽 さん
(志木第二中学校出身)

をはじめ、実行委員や市職員の皆さんの協力もあり、たくさんの対策を講じたうえで成人式を迎えることができました。コロナ禍の今だからこそ、価値のある成人式になったと思います。

このかけがえのない経験を活かし、今年はさらに責任感を持ち、その中で、自分を頼ってくれる人を大切にし、その期待に応えられるよう、さまざまな場面で結果を出せる人間になりたいです。

人に頼られ、大きな責任を負える人間へと成長したい

成人式実行委員会実行委員長として、コロナ禍で成人式を開催することができるかわからない中、香川市長のもとへ成人式の開催を直訴しに行きました。

成人式を開催したいという実行委員や新成人の思いをぶつけ、市長



成人式実行委員会
副実行委員長

かんた なな
神田 奈菜 さん
(宗岡中学校出身)

自分のやりたいことを明確に悔いのない人生を送る

これまでやりたいと思ったこともあやふやで、専門学校も途中で辞めてしまいました。今回、副実行委員長をやり遂げたことを自信に、今度は胸を張って好きだと言えることを見つけて、それを仕事にしていきたいです。



成人式実行委員会
実行委員

さかづめ りゅう
坂爪 琉 さん
(宗岡中学校出身)

感謝の気持ちを忘れず心身ともに大人になる

成人を迎えることができたのは自分の力ではなく、両親や周りの人の支えのおかげです。これまでの感謝の気持ちを忘れず、心身ともに大人になっていきたいです。

今は理学療法士の資格取得を目指しています。この職について学ばせてもらっていることに感謝し、2年後の国家試験合格に向けて自分らしく頑張っていきます。



②



③



⑥



⑦



④



⑧



⑨



⑤

- ①全体記念写真(志木地区) ②司会を務める実行委員
- ③式を締めくくる新井実行委員長のあいさつ ④開式を待つ新成人
- ⑤入場時の消毒 ⑥小・中学校のスライドショー
- ⑦成人式開催を訴え意気投合する新井実行委員長と香川市長
- ⑧香川市長ビデオメッセージ ⑨成人式実行委員会と香川市長



- ①AppStoreまたはGooglePlayにて「COCOAR」をインストール
- ②アプリを起動後、「AR動画」マークがある画像にカメラをかざしてください。



将来は人を助ける 仕事に就きたい

看護師をしていて医療現場で働く母や、父とテレビで見た災害現場などで活躍している消防士や自衛隊の姿に強く憧れました。近年、日本では自然災害が多発しています。そういった時に、自分自身が1人でも多くの命を助けられるようになりたいです。

成人式実行委員会
実行委員
わたなべ ゆうと
渡辺 雄斗 さん
(宗岡中学校出身)

謙虚に普通な人生を送る まずは大学卒業

まずは大学を卒業することを目標にしています。大学卒業の次は、介護職への就職を目指します。一つひとつ目標を立てていき、焦ることなく確実に達成することで、前へと進んでいきたいです。そして、普通な人生を送ることができれば何も文句はありません。



成人式実行委員会
実行委員
しらishi なおき
白石 直輝 さん
(宗岡中学校出身)



自分らしくゆっくりと 何事にも挑戦し自立する

この20年間でたくさんの挫折を経験しました。それでも、親や友人の支えのおかげで乗り越えることができ、今の自分があります。自分らしさを忘れることなく、自分のペースでゆっくりと自分のやりたいことに挑戦し続け、恩返しができるように自立したいです。

成人式実行委員会
実行委員
おおはし おとは
大橋 音春 さん
(宗岡中学校出身)

失敗を恐れずに 挑戦する

後悔することのないように、取り組むことすべてに手を抜くことなく挑戦します。失敗に臆することなく、いつでもベストなパフォーマンスを発揮できるようになりたいです。



成人式実行委員会
実行委員
あんどう しんぺい
安藤 慎平 さん
(志木第二中学校出身)

地域の支え合いを広げよう！ 生活支援体制整備事業

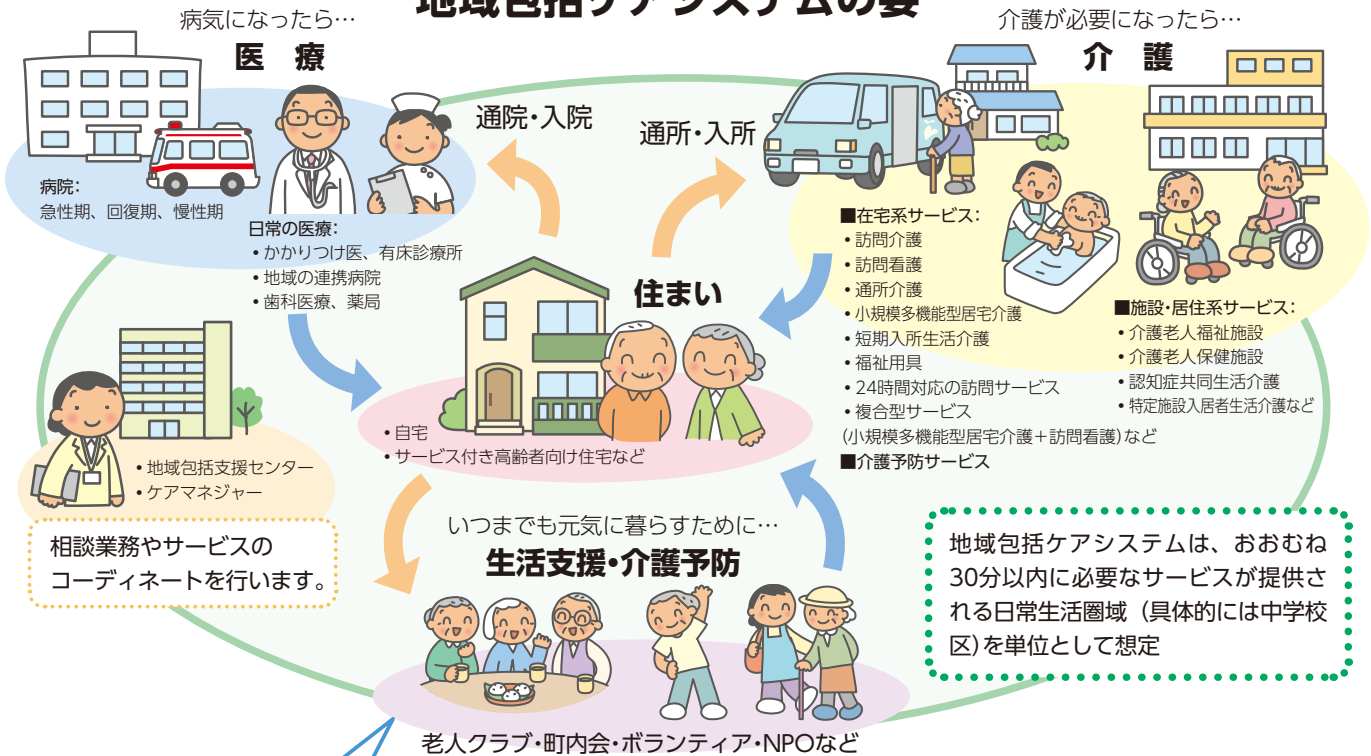
市では、住み慣れた地域で安心して自分らしい暮らしを続けられるよう、行政・関係機関・市民が連携し、支え合いのある地域づくりを進める、生活支援体制整備事業に取り組んでいます。

問合せ／長寿応援課 内線2423

みんなで支え合う「生活支援体制整備事業」

皆さんのご近所に気にかかる人はいますか？その人は何か困っていることがありますか？その人を助けてくれる人はいますか？皆さん自身が何か困ったときに「助けて」と気軽に声を掛け合い、助け、助けられる関係の人はいますか？生活支援体制整備事業は、それぞれの人が自分を大切にし、互いの個性やプライバシーを尊重しながら、困ったときはお互いさまと自然に助け合う、そんな生き生きとした温かい地域社会づくり、新しいふれあい社会づくりを進めています。

地域包括ケアシステムの姿



- ・地域の多様な主体による多様な支援がある
- ・社会参加で生きがいを持ち介護予防につながる

**生活支援
体制整備事業**

志木市の取組

本市においても超高齢化は急速に進んでいます。団塊の世代が75歳になる令和7年(2025)には、高齢化率が24.9%となり、4人に1人が高齢者になると推計されています。

このような状況の中、高齢者ができるだけ、住み慣れた地域で安心して自分らしい暮らしを続けられるよう、行政・関係機関・市民が連携し、支え合いのある地域づくりを進めていくことが求められています。

本市では、社会福祉協議会と市内5圏域にある高齢者あんしん相談センターに「支え合い推進員」(生活支援コーディネーター)を配置し、地域住民とともに地域課題の解決に向けた協議を進めています。

各圏域でのこれまでの取組

市全域

市の目指す地域像を設定するため、平成30年度に「ぼく・わたしの未来デザインコンテスト」を開催し、市内の小学生から「将来的のような地域になると良いと思うか」をテーマに作品募集を行いました。

当時の1年生が描いた作品をヒントに「困りごとを抱えた人が助けると言える地域」を目指す地域像に定めることになりました。



本町圏域

ゆい 本町結の会

協議の場を「本町結の会」と名付け、男性が参加しやすい地域活動について話し合いました。パソコンの操作に興味、関心の高い男性が多いのではないかという意見から、パソコンクラブのメンバーを中心に、本町地区内のマンションの一室を借り「パソコン相談室」を開設しました。



柏町圏域

柏町いきいき応援団

協議の場を「柏町いきいき応援団」と名付け、コロナ禍での新たな地域の取組について話し合いました。外出の機会が減っている高齢者の介護予防と、地元の再発見を目的とした街歩きプロジェクト「柏町再発見！わくわくウォークラリー」を企画実施し、多くの皆さんが参加しています。また、誰でもどこでもできる気軽なボランティア「柏町ぞうきんプロジェクト」も実施中です。



館・幸町圏域

体操交流会を開催

集いの場が少ない幸町圏域に住民が体を動かせる場を増やそうと、社会福祉法人のメープル保育園に協議の場を設け、多世代で楽しめる体操交流会を開催することとなりました。園児と地域の高齢者が体操ゲームを通してふれあい、笑顔あふれる交流会を開催しています。

この取組は、地域の支え合いの好事例として令和元年度に埼玉県に取り上げられました。



宗岡圏域 (北・南圏域)

むねおか元気会

閉じこもりがちな高齢者を地域の集いの場の参加につなげたいと、町内会や社会福祉法人、サロン団体などさまざまな団体が参画し、地域活動を周知するイベント「むねおか元気会」を宗岡小学校の体育館で開催しました。

社会福祉法人の車両を送迎車として参加希望者を会場に送り迎えすることで、多くの近隣住民の皆さんに活動を知っていただくことができました。





主な支援策のご案内

新型コロナウイルス感染症に関する市や国などが取り組む主な支援策をご案内します。
詳細は、市ホームページまたは、各問合せ先にお問い合わせください。

問合せ先が志木市の支援策

支援策	問合せ	
会計年度任用職員の採用(緊急雇用)	人事課	内線2116
法人市民税均等割の減免	課税課	内線2232
税金の徴収猶予特例制度	収納管理課	内線2244
志木市緊急店舗賃借料補助金	産業観光課	内線2161
志木市テイクアウト等事業転換支援事業補助金	産業観光課	内線2161
志木市個人事業主支援金	産業観光課	内線2161
住居確保給付金(相談:9時~16時、予約優先)	基幹福祉相談センター	☎048(456)6021
フードバンク事業	基幹福祉相談センター	☎048(456)6021
介護保険料の減免	長寿応援課	内線2425
ご長寿応援買物券	長寿応援課	内線2423
Zoomを活用した女性相談	子ども支援課	内線2446
志木市インフルエンザ予防接種補助金	健康増進センター	☎048(473)3811
PCR検査助成事業	健康増進センター	☎048(473)3811
新生児子育て応援金	新型コロナウイルス感染症給付金室	内線2654
国民健康保険税の減免	保険年金課	内線2462
傷病見舞金・傷病手当金の支給(国民健康保険)	保険年金課	内線2560
後期高齢者医療保険料の減免	保険年金課	内線2470
傷病手当金の支給(後期高齢者医療保険)	保険年金課	内線2470
国民年金保険料の納付困難時の臨時特例手続き	保険年金課	内線2466

問合せ先が国や県などの支援策

支援策	問合せ	
新型コロナウイルス感染症に関する電話相談	県民サポートセンター	☎0570(783)770
受診先の確認・受診を迷う場合の電話相談	埼玉県受診・相談センター	☎048(762)8026
地域経済応援プレミアム付商品券(発行:志木市商工会)	志木市商工会	☎048(471)0049
埼玉県中小企業・個人事業主等家賃支援金	埼玉県中小企業等支援相談窓口	☎0570(000)678
埼玉県感染防止対策協力金		
セーフティネット保証(4号・5号) 危機関連保証	埼玉県信用保証協会	☎048(647)4716
雇用調整助成金	ハローワーク朝霞	☎048(463)2233
	コールセンター	☎0120(60)3999
新型コロナウイルス感染症対応休業支援金・給付金	新型コロナウイルス感染症対応休業支援金・給付金コールセンター	☎0120(221)276
国民年金・厚生年金保険料の納付や手続きなど	川越年金事務所	☎049(242)2657

こんにちは！母子保健推進員です

健康増進センター
☎048(473)3811

母子保健推進員は、市の保健事業への協力や、健康増進センターと連絡をとりながら、妊婦さんやお子さんのいるご家庭の訪問、それぞれの地域での三世代子育て支援交流会の開催など、母と子のしあわせを願い、安心して育児ができる環境づくりを目指して活動しています。

また、皆さんのよき相談相手になれるよう、研修会などに参加して自己研鑽^{けんさん}に努めています。

主な活動内容

- 妊婦さんや乳幼児がいるご家庭の訪問
(令和元年度家庭訪問延べ件数 1,328件)
- 乳幼児地区健康相談・子育て支援交流会の開催(令和2年度は休止)
- 乳幼児健診・保健事業のお手伝い
- 愛育だよりの発行
- 定例会や研修会の実施



▲ラブラブ(多胎児グループ)への協力もしています

利用者の声、推進員の声

訪問を受けている永井さん親子

深瀬さんをご近所にいるので、普段からお話ししたり、お庭でお花を見せてもらったりしています。実家が遠いので、母子保健推進員さんが近くにいてくれて安心です。何かあっても大丈夫と感じています。

訪問者 深瀬母子保健推進員

子どもが大好きで、お声かけすると喜んでいただけるのが嬉しいです。

自分が子育てしていた頃は、とても大変だ感じていたため、地域の子育て中の人役に立ちたいと思い、活動をはじめました。「来てもらってよかった」と言っていたのが、母子保健推進員冥利に尽きます。



▲永井さん親子と深瀬母子保健推進員(左)

母子保健推進員になりませんか？



現在、各町内会長から推薦され、市長の委嘱(2年任期)を受けた133人の母子保健推進員が、市内全域で活動しています。令和3年4月から活動していただける新規会員を募集中です。活動に興味のある人や、詳しく聞いてみたい人は、お気軽に健康増進センターまでお問い合わせください。

※母子保健推進員は右の推進員証を携帯しています。
訪問時に物品などの販売は一切行っていません。



市・県民税、所得税の申告はお早めに

市・県民税の申告…課税課 内線2233

所得税の申告…朝霞税務署 ☎048(467)2211

令和3年度(令和2年分)の市・県民税、所得税の申告時期になりました。申告期限間近になると、申告会場は大変混雑しますので、お早めに申告をお済ませください。

また、新型コロナウイルス感染症の感染拡大防止のため、郵送での申告にご協力ください。

市・県民税の申告は市役所へ

とき 2月16日(火)～3月15日(月) (土・日曜日、祝休日は除く) 9時～16時

※2月21日(日)は申告書の受付を行います。

ところ 市役所(第1庁舎) ※申告会場に、待合スペースはありません。

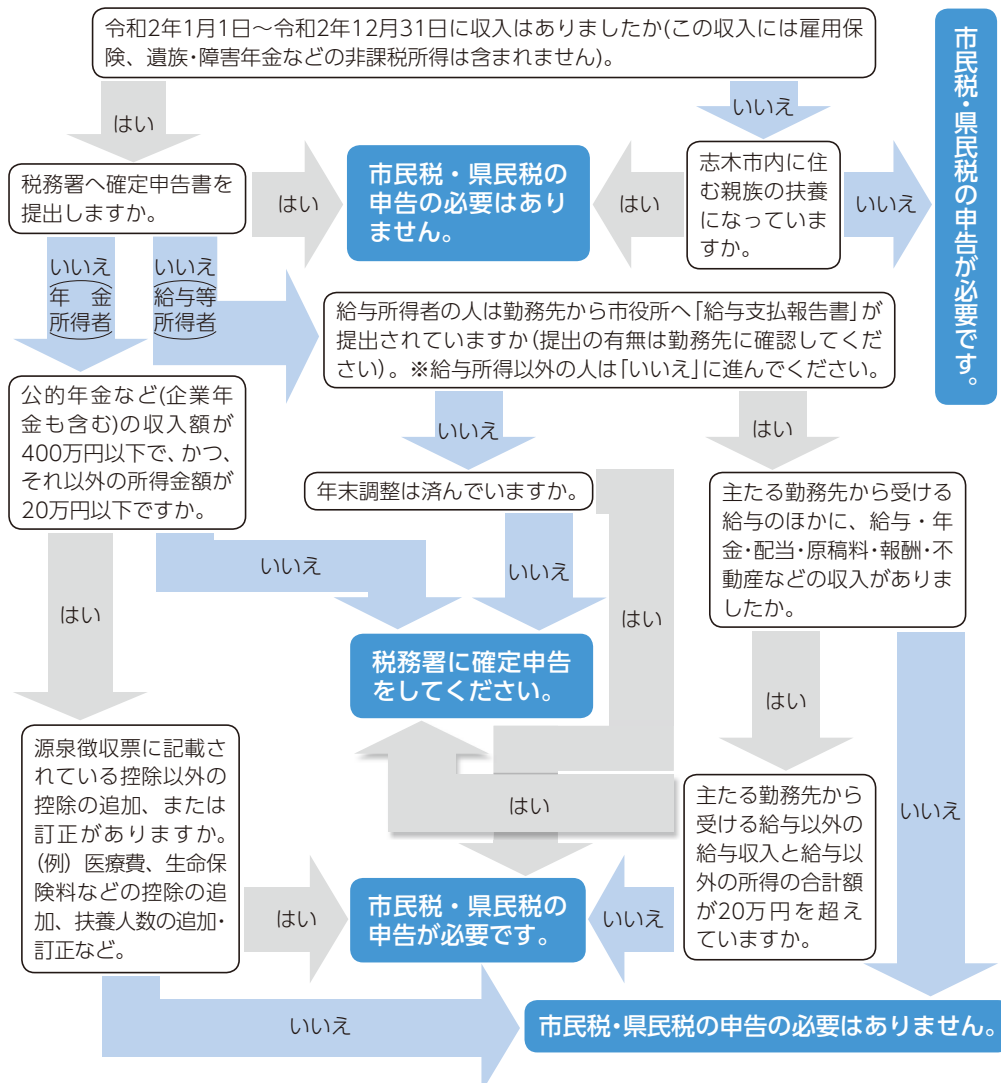
※発熱などの症状のある人、マスク未着用の方は入場をご遠慮ください。

※所得税の確定申告は、上記期間中のみ市役所で受付します。なお、給与・年金、雑、配当、一時所得以外の所得のある人、住宅借入金等特別控除(初年度)、外国税額控除、雑損控除の適用を受ける人、過年分の確定申告は市役所では受付できませんので、上記期間中に朝霞税務署で申告してください。

※朝霞税務署では、給与・年金所得者の所得税の還付申告の受付を開始しています。新型コロナウイルス感染症対策のため、還付申告をする人は早めの申告をお願いします。

市・県民税の申告が必要な人

市・県民税申告の必要の有無は、以下のフローチャートでご確認ください。



市民税・県民税の申告が必要です。

申告に必要なもの

- (1) 申告者本人のマイナンバーカード(または通知カード)及び本人確認書類(運転免許証など)
 - (2) 印鑑 (3) 給与及び年金所得者は、令和2年分の源泉徴収票
 - (4) 事業所得者・その他の所得のある人は、所得金額が証明されるもの
 - (5) 令和2年中に支払った社会保険料(国民年金、国民健康保険、後期高齢者医療保険料、介護保険料)の領収書や支払証明書、生命保険料や地震保険料の控除証明書
 - (6) 医療費控除を受ける人は、「医療費控除の明細書」など、令和2年中に支払った医療費を集計したもの(集計していない場合は、会場にてご自身で作成していただきます)
 - (7) 障害者控除を受ける(扶養者を含む)人は、障害者手帳など障がいの程度が確認できるもの
 - (8) 学生の方は、学生証または在学証明書
 - (9) 所得税の還付を受ける場合は、通帳などの口座番号(本人名義)がわかるもの
 - (10) そのほか申告に必要なもの(例:収入のある配偶者を扶養する場合は配偶者の所得がわかる源泉徴収票及びマイナンバーカード)
- ※ふるさと納税をしている人で、市・県民税、所得税の申告をする場合は、ふるさと納税ワンストップ特例制度は利用できませんので、寄附証明書や領収書を必ずお持ちください。

駐車場・駐輪場に関するお知らせ

駐車場 志木駅東口地下駐車場 ※マルイファミリー志木店地下駐車場は10時から利用可能

駐輪場 東町ふれあい広場(埼玉りそな銀行隣) ※2月21日(日)は利用できません。

郵送での申告にご協力ください！

市・県民税申告書に必要な事項を記入のうえ、必要書類、医療費控除を受ける人は医療費控除の明細書を必ず添付し、課税課へ郵送してください。

＜参考＞申告会場の混雑状況 初日から3日間、最終日前3日間、月～水曜日、午前の時間帯…非常に混雑

医療費控除に関するお知らせ

医療費控除は領収書の提出が不要となり、代わりに「医療費控除の明細書」の添付が必要となりました。

ただし、税務署から記入内容の確認を求められる場合がありますので、領収書は5年間保存してください。

※医療費控除を受けるために必要な医師などが発行した証明書については提出が必要です(例:おむつ使用証明書、在宅介護費用証明書など)。

※申告の相談の際には、事前に「医療費控除の明細書」を作成し、記載漏れがないか確認するために領収書も持参してください。

税務署からのお知らせ

確定申告会場の入場整理券の配付方法について

確定申告会場の混雑緩和のため、会場への入場には入場時間が記載された「入場整理券」が必要です。

「入場整理券」は、会場で当日配付します。また、LINEによる事前発行も行っています。詳しくは、国税庁ホームページ「確定申告特集」をご覧ください。

なお、入場整理券の配付状況に応じて後日の来場をお願いする場合があります。

自宅のパソコン・スマホで確定申告

確定申告会場に出向かなくても、自宅でパソコン・スマホから国税庁ホームページ「確定申告作成コーナー」を利用して申告書が作成できます。作成した申告書はe-Taxで送信(マイナンバーカードまたはID・パスワードを使って送信)、印刷して郵送のいずれかにより提出できます。

ご意見をお聞かせください



◀ 詳細は、市ホームページをご覧ください。

第三次志木市子ども読書活動推進計画（素案）

「図書館」「学校」「地域」を取組の主体とし、子どもの読書活動の機会と読書環境の整備を計画的に図ることを目的とした「第三次志木市子ども読書活動推進計画」の策定を進めています。

募集期間 2月2日(火)～3月3日(水) (当日消印有効)

閲覧場所及び市民意見シートの配布場所 柳瀬川図書館、柳瀬川駅前出張所、志木市役所出張所(仮設)、いろは遊学館、宗岡公民館、宗岡第二公民館、いろは遊学図書館

▼市ホームページから素案の閲覧及びダウンロードができます。

対象(意見を提出できる人) 市内に在住・在勤・在学する人及び事業者、納税義務者、意見公募手続に係る計画や施策などにつき利害関係がある人

提出方法 所定の市民意見シートに必要事項を記入のうえ、直接持参、郵送、FAXまたはメールで柳瀬川図書館へ

▼市ホームページ上に設けた専用フォームや市公式LINEから意見を投稿することもできます。

▼お寄せいただいた意見などを集約した概要とともに、意見に対する市の考え方を公表します。

▼匿名による意見の提出や電話または来庁による口頭での申し出は受付できませんのでご了承ください。

担当・問合せ 柳瀬川図書館 ☎048(487)2004 ㊚048(487)2039 ✉ yanatosyo@city.shiki.lg.jp

令和3年度自動販売機設置業者募集

各施設に設置する自動販売機の設置業者を入札により選定します。希望する場合は、入札参加申込書を期日までに提出してください。

募集案内

設置場所	設置期間	申込期間	入札日	募集要領の配布	問合せ
総合福祉センター	4月1日～ 令和6年3月31日	3月1日(月)～ 3月5日(金)17時	3月15日(月)	共生社会推進課(第1庁舎)、総合福祉センター	共生社会推進課 内線2421
第二福祉センター	4月1日～ 令和6年3月31日	3月1日(月)～ 3月5日(金)17時	3月15日(月)	長寿応援課(第1庁舎)、 第二福祉センター	長寿応援課 内線2422
市民会館 (管理棟、ホール棟)	4月1日～ 令和6年3月31日	3月1日(月)～ 3月5日(金)17時	3月15日(月)	市民活動推進課 (第2庁舎)	市民活動推進課 内線2142
市民体育館、 秋ヶ瀬スポーツ センター	4月1日～ 令和6年3月31日	3月2日(火)～ 3月5日(金)17時	3月12日(金)	生涯学習課(第2庁舎)、 市民体育館、秋ヶ瀬 スポーツセンター	生涯学習課 内線3141
柳瀬川図書館	4月1日～ 令和6年3月31日	3月2日(火)～ 3月5日(金)17時	3月12日(金)	柳瀬川図書館	柳瀬川図書館 ☎048(487)2004
宗岡公民館	4月1日～ 令和6年3月31日	3月2日(火)～ 3月5日(金)17時	3月12日(金)	いろは遊学館、 宗岡公民館	いろは遊学館 ☎048(471)1297

※詳細は、各募集要領をご覧ください。

※募集要領は、市ホームページからもダウンロードできます。

⚠ 新型コロナウイルス感染症の状況により、イベントなどが中止・延期となる場合があります。詳しくは、市ホームページなどをご覧ください。

募集

市民農園利用者募集

市民農園を利用して野菜づくりをしてみませんか？

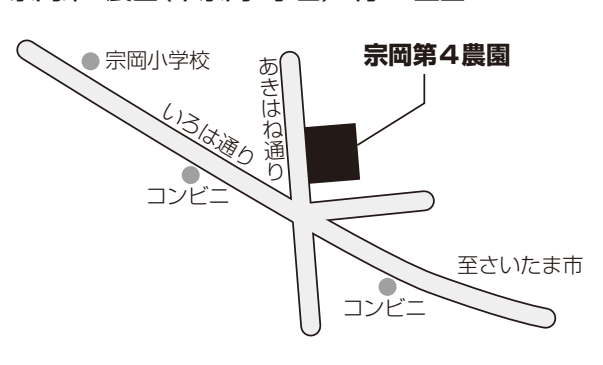
利用期間 4月～令和6年2月

対 市内在住者

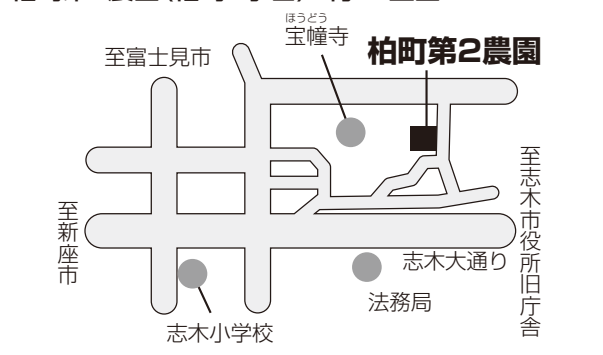
費 600円(月額)

募集農園・区画数(1区画約20㎡)

宗岡第4農園(中宗岡3丁目)・約55区画

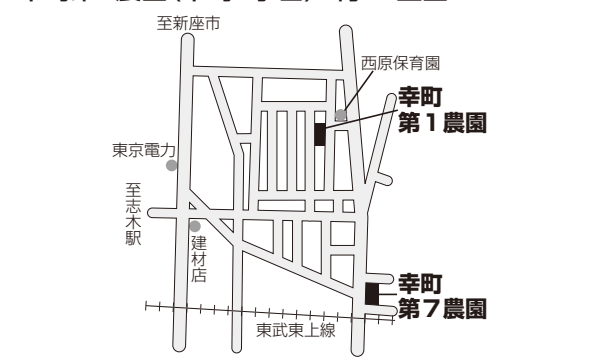


柏町第2農園(柏町1丁目)・約45区画



幸町第1農園(幸町3丁目)・約45区画

幸町第7農園(幸町2丁目)・約75区画



- Ⓜ 2月18日(木)(消印有効)までに、往復ハガキに必要事項を記入して、郵送で産業観光課へ
- ▼ 必要事項：申込者の住所・氏名・電話番号・第1希望農園名・第2希望農園名
- ▼ 応募者多数の場合は抽選
- ▼ 申込みは1世帯1区画
- ▼ 必要事項に記入漏れがあった場合は、受付できません。
- ▼ 返信用ハガキの裏面は、記入しないでください(表面の宛先のみ記入)。
- 問 産業観光課 内線2167

情報公開・個人情報保護審議会委員募集

市民参加による、情報公開・個人情報保護制度の適正かつ円滑な運営を図るため、審議会の委員を募集します。

委員任期 5月～令和5年4月(2年間)

対 市内在住で、20歳以上75歳未満の人(令和3年5月1日現在)

定 5人以内

▼ 応募書類により委員選考を行います。

Ⓜ 2月1日(月)から26日(金)までに、応募動機など必要事項を記入した応募票を、持参または郵送で行政管理課(第3庁舎)へ

▼ 応募票は、行政管理課、柳瀬川駅前出張所、志木市役所出張所(仮設)に設置

▼ 市ホームページからもダウンロードできます。

問 行政管理課 内線2227

シルバー人材センター会員・仕事募集

説明会 2月16日(火)、3月16日(火) 9時～(予定)

▼ 各回前日までに要予約

場 (公社)朝霞地区シルバー人材センター朝霞事務所

内 公共施設の管理及び清掃、屋内外軽作業、除草作業など

対 60歳以上の元気で働く意欲のある人、志木市に住民登録している人

定 各回12人

費 600円(年会費)

問 (公社)朝霞地区シルバー人材センター

☎048(465)0339

⚠️ 新型コロナウイルス感染症の状況により、イベントなどが中止・延期となる場合があります。詳しくは、市ホームページなどをご覧ください。

募集

ビブリオバトル バトラー&審査員募集

ビブリオバトルは、バトラーがおすすめの本を5分間プレゼンテーションし、審査員が一番読んでみたくなった本を投票して、チャンプ本を決める、本を紹介したコミュニケーションゲームです。

● 中高生バトラー募集

📅 3月14日(日) 10時～12時

📍 いろは遊学館

👤 中学生、高校生

👥 5人

📅 2月25日(木)まで

● 審査員募集(小学生の部、中高生の部)

📅 小学生の部：3月7日(日) 10時～12時

中高生の部：3月14日(日) 10時～12時

📍 いろは遊学館

👤 どなたでも

👥 小学生の部：20人

中高生の部：30人

📅 2月28日(日)まで

● 共通

📞 各申込期限までに電話または直接、いろは遊学館へ ☎048(471)1478

▶ 過去の大会の様子



広報しき・市ホームページの有料広告募集

● 広報しき

掲載期間 5月号～10月号(6か月間)

掲載規格 縦5.5cm×横7cm

予定印刷部数 29,000部/1号

募集広告枠数 14枠

掲載料(1枠) 月額10,000円

▼ 6か月分を一括前納

📅 2月22日(月)まで

● 市ホームページバナー

掲載期間 5月1日(土)～10月31日(日)(6か月間)

掲載規格 縦60ピクセル×横120ピクセル

▼ GIF(アニメ不可)またはJPG4KB以下

募集広告枠数 4枠程度

掲載料(1枠) 月額20,000円

▼ 6か月分を一括前納

📅 3月5日(金)まで

● 共通

📄 広告掲出申込書、確認書に必要事項を記入のうえ、各申込期限までに郵送または直接、市政情報課(第3庁舎)へ

▼ 広告掲出申込書、確認書は市ホームページからダウンロードできます。

▼ 市内に事業所などを有しない場合は、納税証明書(その3)も提出してください。

▼ 掲載する広告デザインは広告応募者が作成してください。

📞 市政情報課 内線2014



◀ 市ホームページ

完全個別なのに通い放題の塾

浦上松陰塾



無料体験実施中!
お問い合わせください。

志本市上宗岡5-20-30

☎ 0120-792-808

showin@uragami-juku.com

https://showin-juku.jp/uragami/



・不用品・粗大ごみの処分
・お部屋の中のお片づけ
(生前整理・遺品整理)

明朗な会計

女性も安心

大村商事株式会社

OHMURA

志本市下宗岡2-18-20

www.ohmura.info

大村商事

検索

0120-538-113



日…とき 場…ところ 内…内容 対…対象 定…定員(原則、申込み多数の場合は抽選) 費…費用(記入のないものは無料) 講…講師
持…持ち物 主…主催 期…申込期間 保…保育 申…申込み 問…問合せ F…FAX E…Eメール HP…ホームページ

令和3年度埼玉未来大学(前期課程) 受講生募集

健康長寿を実現するプログラムや社会貢献・社会的起業などを学ぶカリキュラムです。セカンドステージの新たな活躍の場を見つける支援をします。

内 ①ライフデザイン科：元気で自立したシニアライフを送るために必要な知識を学び、習慣化する

②地域創造科：NPOの立ち上げや起業の仕方など活動するうえで必要なことを体系的・実践的に学ぶ

対 県内在住で満50歳以上の人(令和3年4月1日現在)

期 ①3月18日(木)必着

②4月2日(金)必着

申 各申込期限までに、(公財)いきいき埼玉未来大学担当へ

▼詳細は、いきいき埼玉ホームページをご覧ください。

問 (公財)いきいき埼玉未来大学

☎048(728)2299

対 市内在住・在勤・在学の人

申 2月10日(水)までに、申込書を生涯学習課(第2庁舎)、市民体育館、秋ヶ瀬スポーツセンターに提出、またはFAXで生涯学習課へ

問 生涯学習課 内線3134

F048(474)7009

中学生のための、はじめてのアコースティックギター体験(全5回)

弦の張替え、チューニング、よく使われるコードの押さえ方を体験します。

▼ギターは貸し出します。持っていなくても構いません。

日 2月28日(日) 13時30分～14時20分

3月2日(火)～5日(金) 18時～18時50分

場 いろは遊学館

対 中学生

定 5人

講 いろは遊学図書館職員

申問 2月19日(金)までに、電話、メールまたは直接、いろは遊学館へ

☎048(471)1297

E iroha-t@city.shiki.lg.jp

▼夜間実施のため、申し込みにあたっては、保護者の承諾を得てください。

イベント

市民なわとび大会

日 2月20日(土) 9時から受付

場 市民体育館

種目 小学1・2年生の部(前とび、あかとび、交差とび、二重とび)

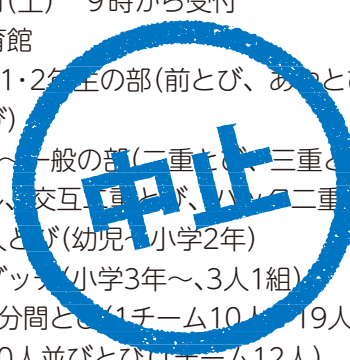
小学3年～一般の部(二重とび、三重とび、はやぶさ、リトル、交互、車とび、ハング二重とび)

親子二人とび(幼児・小学2年)

ダブルダッチ(小学3年～、3人1組)

長なわ1分間とび(1チーム10人～19人)

長なわ10人並びとび(1チーム12人)



【中止】第15回リプラ祭

志木地区衛生組合では、市民の皆さんの安全が最優先であると判断し、3月6日(土)・7日(日)に予定していた第15回リプラ祭を中止することとしました。

問 志木地区衛生組合 ☎049(254)1125

市民葬儀委託指定葬儀社

M 宗岡セレモニー

(宗岡セレモニーホール内)

お見積もり相談は
いつでも お気軽にどうぞ 保冷安置室有

「宗岡」バス停下車 徒歩2分

志木市下宗岡 2-21-32

048-483-5066

www.munekaseremo.com

親切第一・市民葬儀



◎冷蔵安置室→無料

◎寝台車→24時間手配

サンレイ

志木市上宗岡 1-18-32

0120-030-530



くらしの情報



新型コロナウイルス感染症の状況により、イベントなどが中止・延期となる場合があります。詳しくは、市ホームページなどをご覧ください。

イベント

あおぞら読み聞かせ

屋外で行う読み聞かせです。風の音をBGMに、絵本の読み聞かせを楽しみましょう。暖かい服装でお越しください。

日 2月27日(土) 11時～11時30分

場 志木小学校

対 3歳以上～小学校低学年

定 16人

申問 2月19日(金)までに電話または直接、いろは遊学図書館へ

☎048(471)1478

ぬいぐるみおとまり会

日 ばいばいの会：2月28日(日) 15時～

おかえりなさいの会：3月2日(火) 10時～

場 いろは遊学館

内 ぬいぐるみたちが図書館にお泊りして、持ち主さんにおすすめする絵本を探して大冒険

対 3歳～未就学児

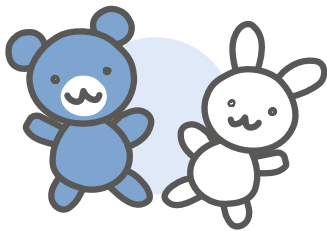
定 4人

持 ぬいぐるみ1体

申問 2月19日(金)までに電話、メールまたは直接、いろは遊学図書館へ

☎048(471)1478

E iroha-t@city.shiki.lg.jp



特別展「第17回・ひなまつり」

子どもの健康と健やかな成長を祈り、約1,000体の雛人形を展示します。皆様のお誘いあわせのうえ、ご来場ください。

日 3月7日(日)まで

開館時間 9時30分～16時30分

休館日 月曜日(2月22日を除く)、2月24日(水)

場 郷土資料館

対 どなたでも

費 無料

問 郷土資料館

☎048(471)0573

中止

文化財を見に行こう

●市指定文化財「旧村山快哉堂」(中宗岡5-1)

明治10年建築の土蔵造りの建物内を見学できます。

開館日 金・土・日・月曜日、2月11日(木)・23日(火)
10時～16時

休館日 2月1日(月)・5日(金)～7日(日)

問 旧村山快哉堂 ☎048(474)5411

●郷土資料館(中宗岡3-1-2)

歴史資料や民俗資料を展示しています。

開館時間 9時30分～16時30分

休館日 月曜日、2月2日(火)～7日(日)・12日(金)・24日(水)

問 郷土資料館 ☎048(471)0573

●埋蔵文化財保管センター(柏町1-20-19)

市内で出土した土器や石器などを展示しています。

開館時間 9時～17時

休館日 土・日曜日、祝休日、2月1日(月)～5日(金)

問 埋蔵文化財保管センター ☎048(473)8157

お部屋のリフォームしませんか？

張替のご用命はぜひ！ 当店へ
襖、障子、壁紙(クロス)
床(クッションフロア・ジュウタン)

吉田表具店

TEL 472-9514

090-8589-3442

志木市中宗岡2-17-41

あなたの不安を安心へ



上野税理士事務所

TEL 048-472-4802

志木市館 2-6-11 304A <http://utf.tkcfnf.com>

「税」に関する事、ご相談承ります

日…とき 場…ところ 内…内容 対…対象 定…定員(原則、申込み多数の場合は抽選) 費…費用(記入のないものは無料) 講…講師
持…持ち物 主…主催 期…申込期間 保…保育 申…申込み 問…問合せ F…FAX E…Eメール HP…ホームページ

国指定重要有形民俗文化財 「志木の田子山富士塚」公開日(登山日)

日 2月8日(月)・11日(木)・13日(土)・16日(火)・
19日(金)・22日(月)・23日(火)・25日(木)・28
日(日)、3月3日(水)・6日(土)・9日(火)
10時～15時

▼天候や塚の状態によって、公開が中止になる場合が
あります。

▼緊急事態宣言中は公開中止

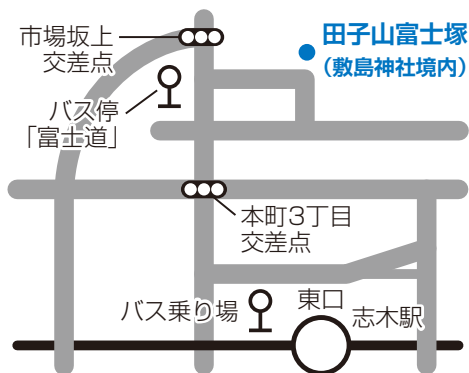
場 田子山富士塚(敷島神社境内)

費 無料

主 田子山富士保存会(志木市商工会館内)

☎048(471)0049

▼説明ガイドを希望する場合は、ご連絡ください。



志木のまちご案内「下宗岡の志木市指定 文化財と白井武左衛門の足跡を歩く」

日 3月7日(日) 13時30分～16時

場 集合場所：郷土資料館(バス停「宗岡小学校」)

解散場所：バス停「宗岡」

▼当日朝の検温とマスク着用をお願いします。

内 一里塚～虚空蔵菩薩～清水の力持ち～地藏堂～白
井武左衛門供養塔～籠門樋～下ノ氷川神社(絵馬
見学)～砂村稻荷神社～庚申塔～樋之詰児童公園

対 大人

定 10人

費 200円(資料代・保険料)

持 筆記用具

主 志木のまち案内人の会

協力 志木市教育委員会

申 2月25日(木)までに電話または直接、生涯学習
課(第2庁舎)へ
内線3143

国営武蔵丘陵森林公園 2月は梅林・福寿草・マンサクが見ごろです

2月の森林公園は、日本有数の約120品種・500本の梅
林が主役となります。公園南口から徒歩10分。梅の心地
よい香りに包まれる冬の公園散策をお楽しみください。

そのほかにも、梅の木の下に広がる福寿草や鮮やか
なマンサク、原種シクラメン、スノードロップなど、
園内各所でさまざまな草花を鑑賞できます。

開園時間 9時30分～16時

入園料 大人(高校生以上)：450円

シルバー(65歳以上)：210円

中学生以下：無料

▼駐車場料金は別途(普通車：650円/1日)

問 国営武蔵丘陵森林公園管理センター

☎0493(57)2111

まが玉作り教室

日 毎週土曜日(雨天中止)

午前の部：10時受付

午後の部：13時受付

場 郷土資料館

対 小学生以上

定 各回10人

費 無料

問 郷土資料館 ☎048(471)0577



相続 遺言 後見

～お気軽にご相談ください～

松島行政書士事務所 行政書士 松島 明子

☎048-424-4171

☎080-3431-6033

http://www.matsu-gyosei.com/

〒353-0003 志木市下宗岡 4-16-10
営業時間 9:00～17:00 ○土日祝日等○併発外要相談

相続・贈与・遺言書作成
不動産登記・会社設立・商業登記
過払い金請求・裁判所関係書類作成

三浦司法書士事務所
司法書士 三浦和子

☎048(471)5559
相談無料 お気軽にご相談ください

営業時間 平日 9:00～17:00
〒353-0004 志木市本町一丁目4番23号

! 新型コロナウイルス感染症の状況により、イベントなどが中止・延期となる場合があります。詳しくは、市ホームページなどをご覧ください。

講座

介護者サロン

あなたの話を聴かせてください。ご家族の介護にあたる皆さんが、気兼ねなく話し合い、元気になれる場です。

日 2月11日(木)、3月25日(木)、4月15日(木)
10時～12時

場 市民会館

対 介護をしている人、介護をしてきた人

定 20人

持 水分補給用の飲み物

主 志木介護する人を支える会

☎048(472)1649

厚生労働大臣認定キャリアコンサルタント 養成講習・無料説明会

新しく国家資格となった将来有望な「キャリアコンサルタント」資格。国が認定した養成講習が、志木市で開催されます。

日 2月13日(土) 11時～12時
2月19日(金) 12時～13時
2月22日(月) 18時30分～19時30分

場 志木サテライトオフィス

対 どなたでも

費 無料

講 柴田 郁夫さん(職業訓練実施施設代表)

主 (一社)地域連携プラットフォーム

申 各日程前日までに、志木サテライトオフィスへ

☎048(476)4600

子ども司書講座

図書館が好き！本が好き！な人、図書館の仕事を体験しながら図書館を冒険しよう。

日	時間
A 班	2月20日(土) 9時～12時
	2月21日(日) 9時～12時
	2月28日(日) 11時～12時
	3月7日(日) 9時～12時
B 班	2月21日(日) 11時～12時
	2月27日(土) 9時～12時
	2月28日(日) 9時～12時
	3月7日(日) 9時～12時

場 いろは遊学館

対 小学4年生

定 各班4人

講 いろは遊学図書館長

申 2月12日(金)までに、いろは遊学図書館へ

☎048(471)1478

ヘルスマイトフッキング

テイクアウトの男性料理教室です。お料理初心者大歓迎！いっしょに楽しく料理しませんか？

日 2月26日(金) 10時～13時頃

場 いろは遊学館

対 市内在住の男性

定 15人(先着順)

費 400円

持 エプロン、マスク、三角巾またはバンダナ、手ふきタオル、ふきん、筆記用具

▼ 持ち帰り容器は市で用意します。

主 志木市食生活改善推進員協議会

申 2月12日(金)から19日(金)までに電話または直接、健康増進センターへ

☎048(473)3811

こころを大切に教育
園児募集 随時受付

未就学児クラス
ナーサリー・クラス
(親子で参加)
ジョイルーム
(預かり保育)

シャローム幼児学園
KFG志木キリスト教会付属幼稚園

志木市下宗岡1-11-5
TEL 048-472-6698
FAX 048-472-6725

志木市・朝霞市・
富士見市在住の方は
無償化されています。

出会いをつなぐ
志木「縁結び」結婚相談所

入会金・登録料 40,000円
月会費 5,000円

埼玉県志木市下宗岡2-21-32
株式会社 宗岡(宗岡セレモニーホール内)
携帯:070-3525-1833(金子)
HP: https://shiki-enmusubi.com

詳しくはHPをご覧ください。お電話でも承ります。

INR 株式会社 日本仲人連盟 加盟

日…とき 場…ところ 内…内容 対…対象 定…定員(原則、申込み多数の場合は抽選) 費…費用(記入のないものは無料) 講…講師
持…持ち物 主…主催 期…申込期間 保…保育 申…申込み 問…問合せ F…FAX E…Eメール HP…ホームページ

やる気をひきだす子育て練習法 (ダイジェスト版)

叱れば叱るほど、注意すれば注意するほど、子どもの困った行動は増えていきます。そんな行動のメカニズムを学び、子どもの「できる」を増やす具体的な方法を試してみませんか。親子バトルを解消し、子どもの行動力をアップします。

日 3月3日(水) 10時～11時30分

場 いろは遊学館

対 市内在住・在勤の人

定 15人

費 無料

保 要予約(対象：2歳以上の未就学児)

申問 2月24日(水)までに電話または直接、子どもと家庭の相談室(第1庁舎・子ども支援課内)へ

☎048(476)2330

新型コロナウイルスと向き合っ て～どう変わる、私たちのくらし～

経済ジャーナリストの荻原博子おぎわらひろこさんが埼玉県消費者大会で講演した、心がスッキリするコロナ禍での心構えをDVD鑑賞して皆さんと共有します。

日 3月9日(火) 14時～15時30分

場 いろは遊学館

内 荻原博子さんの講演をDVDで鑑賞

対 どなたでも

定 30人(先着順)

費 無料

持 筆記用具

主 志木市、志木市くらしの会

申問 3月8日(月) 17時までに、電話またはFAXで産業観光課へ

内線2166 F048(474)7009

サロン・ド・もくせい お持ち帰りのスープ講座

火を使わずに作れる電子レンジレシピを紹介します。

日 3月14日(日)

①10時30分～12時(親子の会)

②13時～14時30分(大人の会)

場 ふれあい館「もくせい」(志木第四小学校北校舎内)

内 料理がはじめての人でも簡単!電子レンジ調理法

対 ①小学生を含む親子 ②大人

定 各回10人(先着順) 費 500円

講 しょく(食・職)場づくりサポーター

主 ハウスグループ本社(株)、しょく(食・職)場づくりサポーター

申 2月13日(土)から3月5日(金)までに電話で、ふれあい館「もくせい」へ

☎048(473)8621

問 健康政策課 内線2477

ディズニーそうじの神様が教えてくれたこと ～あなたの夢は何ですか?～

『ディズニーそうじの神様が教えてくれたこと』の著者、鎌田洋かまたひろしさんを講師に迎え、中高生の「夢」の実現についてアドバイスを聞きます。

日 3月28日(日) 14時～16時

場 志木小学校

対 中学生、高校生 定 40人

講 鎌田 洋さん((株)ヴィジヨナリー・ジャパン代表取締役)

申問 3月9日(火)までに電話、メールまたは直接、いろは遊学図書館へ

☎048(471)1478

E iroha-t@city.shiki.lg.jp

▼メールは、件名を「講演会参加希望」とし、本文に氏名・学年・住所・電話番号を記載してください。

「庭木1本から剪定いたします」

あきら造園

「お庭、ガーデニングの事なら
何でも、お気軽にご相談ください」

◆一般造園施工管理技士
◆一般造園技能士 ◆樹木医

代表 伊東 晃

埼玉県富士見市針ヶ谷2-11-2

☎0120-028-350

樹木の剪定・伐採・草刈・植木のお手入れ等
気軽にお申しつけ下さい。

お見積もりは無料です。

例:樹高3m3,000円 草刈1㎡200円

グリーンスペース(株)
TEL048-424-3928
FAX048-424-3982

〒351-0023 朝霞市溝沼5-15-9
ホームページ
http://www.greenspaceltd.info

講座

防災管理新規講習

大規模な事業所などでは、地震などの災害に備え、防火管理者である防災管理者を選任し、防災管理上必要な業務を行わせなければなりません。この講習の修了により、防災管理者選任の資格要件が認められます。

日 3月11日(木) 10時～16時

場 朝霞消防署

- ▼ 駐車場がありませんので、公共交通機関などをご利用ください。
- ▼ 災害などにより、中止または延期する場合があります。

対 市内在住または在勤で、次のいずれかに該当する人

- 甲種防火管理講習修了者
- 大学などで総務大臣の指定する学科などを修了し、1年以上防火管理の実務経験を有する人

定 7人(先着順)

教材費 2,150円(講習当日にお持ちください)

申 2月15日(月)から26日(金)までに受講申請書を直接、志木消防署消防課へ(電話・郵送は不可)

- ▼ 受付：平日8時30分～17時15分
- ▼ 申込み時に、市内に在住または在勤を証明するもの(免許証・社員証など)、甲種防火管理講習修了証、写真1枚(縦3cm×横2.4cmで無帽、無背景の顔写真とし、3か月以内に撮影したもの)を持参
- ▼ 受講申請書は、志木消防署または埼玉県南西部消防本部ホームページからダウンロードできます。

HP <https://www.kennanseibu119.jp/firedepartment/>

受講科目の一部免除 自衛消防業務講習の既修者は、申込み時に修了証を提示してください

問 埼玉県南西部消防本部予防課

☎048(460)0121

志木消防署消防課 ☎048(472)0812

防災管理再講習

すでに防災管理者に選任されている人が、一定の期間ごとに受講する必要がある講習です。

日 3月12日(金) 9時30分～11時30分

場 朝霞消防署

- ▼ 駐車場がありませんので、公共交通機関などをご利用ください。
- ▼ 災害などにより、中止または延期する場合があります。

対 市内在住または在勤で、防災管理再講習を受講する必要がある人

定 7人(先着順)

教材費 2,150円(講習当日にお持ちください)

申 2月15日(月)から26日(金)までに受講申請書を直接、志木消防署消防課へ(電話・郵送は不可)

- ▼ 受付：平日8時30分～17時15分
- ▼ 申込み時に、市内に在住または在勤を証明するもの(免許証・社員証など)、写真1枚(縦3cm×横2.4cmで無帽、無背景の顔写真とし、3か月以内に撮影したもの)を持参
- ▼ 受講申請書は、志木消防署または埼玉県南西部消防本部ホームページからダウンロードできます。

HP <https://www.kennanseibu119.jp/firedepartment/>

問 埼玉県南西部消防本部予防課

☎048(460)0121

志木消防署消防課 ☎048(472)0812

甲種防火管理再講習

不特定多数の人が出入りし、収容人員が300人以上となる事業所の防火管理者に選任されている人は、一定の期間ごとにこの講習を受講する必要があります。

日 3月12日(金) 13時30分～16時

場 朝霞消防署

- ▼ 駐車場がありませんので、公共交通機関などをご利用ください。
- ▼ 災害などにより、中止または延期する場合があります。

対 市内在住または在勤で、甲種防火管理新規講習を修了した人

定 7人(先着順)

教材費 1,400円(講習当日にお持ちください)

申 2月15日(月)から26日(金)までに受講申請書を直接、志木消防署消防課へ(電話・郵送は不可)

- ▼ 受付：平日8時30分～17時15分
- ▼ 申込み時に、市内に在住または在勤を証明するもの(免許証・社員証など)、写真1枚(縦3cm×横2.4cmで無帽、無背景の顔写真とし、3か月以内に撮影したもの)を持参
- ▼ 受講申請書は、志木消防署または埼玉県南西部消防本部ホームページからダウンロードもできます。

HP <https://www.kennanseibu119.jp/firedepartment/>

問 埼玉県南西部消防本部予防課

☎048(460)0121

志木消防署消防課 ☎048(472)0812

健康

PCR検査助成事業

高齢者や基礎疾患を有する人を対象とした任意のPCR検査です。回数制限はありません。

日 3月31日(水)まで

月～金曜日：14時～14時30分

土曜日：11時30分～12時

場 TMG 宗岡中央病院

対 検査日において、志木市に住居登録があり、次のいずれかに該当する人

●65歳以上

●基礎疾患を有する人(年齢制限なし)

▼基礎疾患…慢性閉塞性肺疾患、慢性腎臓病、糖尿病、高血圧、心血管疾患、肥満(BMI30以上)

▼1週間以上発熱や味覚障害、頭痛、風邪症状などがない人に限ります。

定 1日5人(予約制)

費 証明書なし：5,300円(税込)

証明書あり：8,600円(税込)

▼証明書とは、PCR検査の結果が陽性であるか陰性であるかを検査実施機関が証明するものです。

申 平日9時から16時までに電話または直接、TMG 宗岡中央病院へ

☎048(472)9211

▼予約の際に、志木市の助成事業でPCR検査を受けたい旨を伝えてください。

▼受検の際は、住所が証明できるものを持参してください。

問 健康増進センター ☎048(473)3811

高齢者肺炎球菌ワクチン定期接種

高齢者肺炎球菌予防接種を受けることで、肺炎の原因で一番多い「肺炎球菌」による肺炎の予防や、仮にかかってしまっても軽い症状ですむ効果があります。生涯1回限りの接種の機会となりますので、接種を希望する人は、対象年度中に接種をお願いします。

日 3月31日(水)まで

対 下表のとおり(令和2年度対象者)

65歳	昭和30年4月2日～昭和31年4月1日
70歳	昭和25年4月2日～昭和26年4月1日
75歳	昭和20年4月2日～昭和21年4月1日
80歳	昭和15年4月2日～昭和16年4月1日
85歳	昭和10年4月2日～昭和11年4月1日
90歳	昭和5年4月2日～昭和6年4月1日
95歳	大正14年4月2日～大正15年4月1日
100歳	大正9年4月2日～大正10年4月1日

▼今年度対象者には、4月に通知しています。

▼肺炎球菌ワクチンの接種を受けたことがある人は対象外です。

自己負担 3,000円(生活保護受給者は自己負担なし)

▼実施期間内1回のみとなります。

実施方法 実施期間中に実施医療機関で接種

▼志木・朝霞・和光・新座市以外の医療機関で接種する場合は、手続きが必要です。事前に、健康増進センターへお問い合わせください。

持 高齢者肺炎球菌定期予防接種受診券

問 健康増進センター ☎048(473)3811

市民葬指定葬儀社

葬儀は信用と信頼の(株)アトラス

安心価格の「志木市民葬」「家族葬」のご提案

24時間対応 0120-40-1059

事前相談・見積無料。



家族葬ホール・霊安室完備

朝霞市浜崎3-17-30 志木アトラス で検索

www.atlas-sougi.co.jp

安心と信頼のJA葬祭

JAあさか野 ライフサービス

24時間対応

市民葬指定
朝霞市・志木市
和光市・新座市

24時間 良く供養
0120-24-4994

借別の儀式にまごころこめて・・・
葬祭のことならJAあさか野ライフサービスにお任せください!!

病院のお迎えから、葬儀までサポートいたします。

〒351-0011 埼玉県朝霞市本町1-7-5 JAあさか野 090



健康

がん検診は2月末まで!

志木市の個別がん検診は、2月末までの実施となります。実施医療機関など詳しくは、健康インフォメーションや市ホームページをご覧ください。

日 2月28日(日)まで

場 朝霞地区4市(志木・朝霞・和光・新座市)契約医療機関
▼ 新型コロナウイルス感染症の感染拡大の影響により、医療機関での受け入れ体制が異なる場合がありますので、医療機関に確認のうえ受診してください。

▼ 検診は体調の良い時に受診してください。

問 健康政策課 内線2479

健康に関する考え方のアンケートにご協力をお願いします

疾病予防のために心がけている生活習慣についての意識調査に、ご協力をお願いします。

日 2月1日(月)~28日(日)

対 19歳以上の市民

回答方法 市公式 LINE より回答

問 健康政策課 内線2477



▲市公式 LINE

卒業献血キャンペーン

高校の卒業記念に献血をしてみませんか。期間中にご協力いただいた人には記念品をプレゼントします。

▼ 記念品の配布はなくなり次第終了

日 2月1日(月)~4月30日(金)

場 埼玉県内の献血ルーム及び移動採血車

対 高等学校の今年度卒業生(予定者を含む)

問 県業務課 ☎048(830)3635

みんなの食生活講座

日 3月16日(火) 10時~13時

場 健康増進センター

内 「1日350gの野菜をとろう!」テイクアウトの料理教室と講話

対 市内在住の人

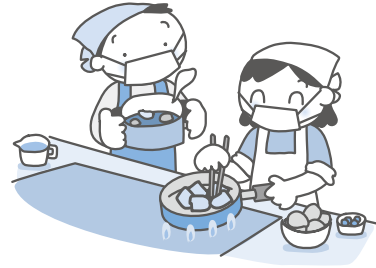
定 12人

費 500円(食材料費など)

持 エプロン、マスク、三角巾またはバンダナ、手ふきタオル、ふきん、筆記用具

▼ 持ち帰り容器は市で用意します。

申問 3月2日(火)までに電話または直接、健康増進センターへ ☎048(473)3811



健康Step up講座 ~今日からはじめる第一歩~

日 3月17日(水) 9時45分~11時30分

場 総合福祉センター

内 健康講話と「膝痛&腰痛予防のエクササイズ」

対 市内在住の人

定 40人

申問 3月3日(水)までに電話または直接、健康増進センターへ ☎048(473)3811

精神保健家族教室 新型コロナウイルスに関連したところの不調とセルフケア~こころもソーシャルディスタンスされていますか?~

日 3月18日(木) 14時~15時30分

場 健康増進センター

内 当事者の家族や知人の関わり方や変化への気づき方

対 ●一般市民

●志木・朝霞・和光・新座・富士見・ふじみ野市、三芳町在住の人で、精神障がい者(うつ病)を家族に持つ人や関心のある人

費 無料

講 藤本 裕明さん(あさか台相談室 室長)

申問 2月26日(金)までに電話で、健康増進センターへ ☎048(473)3811

おっぱいケア訪問

内 助産師の家庭訪問によるおっぱいケアや授乳に関する相談

対 産後90日以内の産婦

利用回数 2回まで

費 1回500円(生活保護世帯の人を除く)

申問 産後80日までに直接、健康増進センターへ ☎048(473)3811

こんにちは赤ちゃん訪問事業

内 助産師・保健師による新生児訪問、母子保健推進員による乳児訪問

対 生後4か月までの赤ちゃんのいるすべてのご家族
 ▼ 出生連絡票のハガキと、出生届出時に記入する「こんにちは赤ちゃん訪問カード」をもとに訪問します。お急ぎの方は、健康増進センターまでご連絡ください。

問 健康増進センター ☎048(473)3811

くらし

新型コロナウイルス感染症関連情報 多大なる"エール"をありがとうございます

新型コロナウイルス感染症の感染拡大防止のため、心温まるご寄附をいただきました。心から感謝し、お礼申し上げます。いただいたご寄附は、有効に活用させていただきます。

▼ 1月15日現在

寄附者(内容) 鈴木 康介 様(金員)

問 財政課 内線2253

障がい者福祉制度のてびき(令和2年4月改定) 音声版を作成しました

障がいのある人に、各種福祉サービスを紹介する手引きの音声版 CD を作成しました。

貸出場所 共生社会推進課(第1庁舎)、総合福祉センター、宗岡公民館、柳瀬川図書館、いろは遊学図書館

対 視力の低下や視覚に障がいがある人など、どなたでも

協力 志木音訳ボランティア「もくせいのかい」

問 共生社会推進課 内線2419

議会を傍聴してみませんか?

2月19日(金)から、市議会定例会を開会する予定です。会期日程や一般質問の内容は、市ホームページに掲載していますので、ご覧ください。

日 2月19日(金)～3月17日(水)

場 市民会館

対 どなたでも

問 議会事務局 内線2803

志木市長選挙の投票日は 令和3年6月13日(日)です

令和3年6月30日に任期満了となる志木市長選挙は、6月6日(日)告示、6月13日(日)投開票で行われます。

●立候補予定者説明会

日 4月27日(火) 13時30分～

場 市民会館

▼ 出席者は1候補者につき2人以内(候補者本人を含む、代理出席可)

問 選挙管理委員会 内線2851

2月の水道緊急修理当番店

日 当番日の6時～翌日6時

内 蛇口を閉めても水が止まらない、水道管から水が漏れるなど

費 有料

当番日	工事店	電話
2/1 12 23 6	(株)タニムラ設備	☎048(487)2563
2 13 24 7	(有)三枝鉄工所	☎048(471)0076
3 14 25 8	(有)篠田設備	☎049(252)0858
4 15 26 9	(株)細田管工	☎048(473)7232
5 16 27 10	ライフアップ住設(株)	☎049(262)4454
6 17 28 11	明央産業(株)	☎048(473)5321
7 18 3/1 12	(有)三枝鉄工所	☎048(471)0076
8 19 2 13	ラインファミリー(株)	☎0120(55)8776
9 20 3 14	(株)上原水道	☎048(471)2339
10 21 4 15	東洋アクア工業(株)	☎048(423)9922
11 22 5 16	(株)伊東土木	☎048(476)2211

▼ 集合住宅などの場合は、まずは管理会社などにご相談ください。

●宅地以外(道路など)の漏水

アクアイースト株式会社 ☎0120(992)366

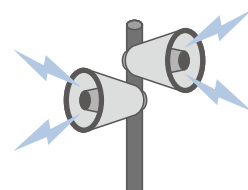
問 水道施設課 ☎048(473)1299(代)

防災行政無線を用いた情報伝達試験を実施します

市内各所に設置してある防災行政無線から、全国瞬時警報システム(J-ALERT)によるJアラート全国一斉情報伝達試験の放送が流れます。お間違えのないようご注意ください。

日 2月17日(水) 11時頃

問 防災危機管理課 内線2326



くらし

4月1日から三菱UFJ銀行で志木市の納付書が取扱い中止になります

4月1日以降、三菱UFJ銀行の窓口では、志木市発行の納付書による納付ができなくなります。納付書裏面の取扱い金融機関に三菱UFJ銀行の記載がある場合でも、4月1日以降は取扱いができなくなりますのでご注意ください。

なお、口座引き落としについては従来どおりの取扱いです。この機会にぜひ口座引き落としの手続きをお願いします。

☎ 会計課 内線2611

税金・保険料の納付のお願い

3月1日(月)は、固定資産税・都市計画税第4期、国民健康保険税、介護保険料、後期高齢者医療保険料第8期の納期限です。お忘れのないようご注意ください。

なお、口座振替をご利用の人は、納期限前日までに口座への入金をお願いします。また、クレジット納付(税金のみ)をご利用の人は、納期限までに入力処理をお願いします。

☎ 収納管理課 内線2241

ちょっとしたお問い合わせは、AIチャットボットが便利です

スマホやパソコンからの問合せに、AIが会話形式で応答して必要な行政サービスを案内する「AIスタッフ総合案内サービス」の実証実験を実施中です。ぜひ、ご利用ください。

また、本格導入に向けて、使用感や改善点などを把握するため、利用者アンケートを実施していますので、ご協力をお願いします。

▼ パソコンやスマートフォン、市公式LINEから利用できます。

☎ 市政情報課 内線2009



◀ AIスタッフ総合案内サービス

令和3年3月から児童扶養手当の一部が変更になります

児童扶養手当の支給制限について、令和3年3月分から一部変更となります。

本人が障害年金などを受給している場合、児童扶養手当の支給額は年金全体の額を用いて決定されていますが、令和3年3月分からは、年金額のうち子の加算分のみを用いて児童扶養手当の支給額を決定します。

現在、児童扶養手当の認定を受けていない人は、申請が必要となりますので、市ホームページなどを確認のうえ、申請手続きをお願いします。

申請受付開始日 2月1日(月)

☎ 子ども支援課 内線2445

国民年金保険料控除証明書の発送

日本年金機構から、2月上旬に「社会保険料(国民年金保険料)控除証明書」が対象者へ発送されます。年末調整や確定申告に使用してください。国民年金制度は、税法上とても有利なだけでなく、老後はもちろん不慮の事故など万が一のときにも心強い味方となる制度です。保険料は納め忘れのないようきちんと納めましょう。

☑ 令和2年10月1日から12月31日までに国民年金保険料を納付した人

▼ 令和2年1月1日から9月30日までに納付した人には、11月上旬に届いています。

☎ ねんきん加入者ダイヤル ☎0570(003)004

消費税の確定申告をする皆さんへ

消費税の確定申告書を作成するには、売上や仕入などを税率(軽減税率8%・標準税率10%)ごとに区分して作成した「課税取引金額計算表」が必要となります。

なお、消費税の仕入税額控除の適用を受けるためには、区分経理に対応した帳簿や受け取った請求書などを保存する必要があります。

☎ 朝霞税務署 ☎048(467)2211

反射材を身に着けましょう

反射材を身に着けている歩行者は、着用していない歩行者より、2倍以上手前で発見できるといわれています。夜間や夕暮れ時は、明るい色の服や反射材を身に着けましょう。

☎ 都市計画課 内線2323

日…とき 場…ところ 内…内容 対…対象 定…定員(原則、申込み多数の場合は抽選) 費…費用(記入のないものは無料) 講…講師
持…持ち物 主…主催 期…申込期間 保…保育 申…申込み 問…問合せ F…FAX E…Eメール HP…ホームページ

「広報しき」音訊CDの貸出

志木音訊ボランティア「もくせい」の皆さんが、広報しき、議会だより、社協だよりを朗読し、CDに録音して、柳瀬川図書館で貸し出しています。また、市ホームページでも公開しています。
問 市政情報課 内線2014



ふれあいコーナー

掲載希望の人は市政情報課(内線2014)へお問い合わせください。申込みは、掲載希望月の2か月前の末日までです。

利用する人へ サークル活動の呼びかけ、発表会などにご利用ください。入会金、月会費、入場料などが3,000円以下のものとします。内容によっては、掲載できないものもありますのでご了承ください。

タイトル	とき	ところ	内容・連絡先
ヨガ 参加者募集	毎週金曜日 9時50分～10時50分	秋ヶ瀬スポーツセンター	初心者、子連れOKです(子連れ:9時5分～9時40分) 参加費/600円(1回) 連絡先/SRCヨガ 谷川 ☎090(9301)4009

臨時休館・休室のお知らせ

図書の特別整理や館内清掃のため、臨時休館・休室します。

- **柳瀬川図書館**
休館日 2月23日(火)～28日(日)
問 柳瀬川図書館 ☎048(487)2004
- **宗岡公民館図書室**
休室日 2月15日(月)～19日(金)
問 宗岡公民館 ☎048(472)9321
- **宗岡第二公民館図書室**
休室日 2月8日(月)～12日(金)
問 宗岡第二公民館 ☎048(475)0013
- **第二福祉センター**
休館日 2月14日(日)
問 第二福祉センター ☎048(476)4122

令和3年春季全国火災予防運動 防火標語 「その火事を 防ぐあなたに 金メダル」

3月1日(月)から7日(日)まで、春季全国火災予防運動が実施されます。空気が乾燥し、火災が発生しやすい季節を迎えることから、火の取扱いには十分注意し、火災から大切な生命や財産を守りましょう。

- **住宅防火 いのちを守る 7つのポイント**
- 3つの習慣
 - ① 寝たばこは、絶対やめる。
 - ② ストープは、燃えやすいものから離れた位置で使用する。
 - ③ ガスこんろなどのそばを離れるときは、必ず火を消す。
- 4つの対策
 - ① 逃げ遅れを防ぐために、住宅用火災警報器を設置する。
 - ② 寝具、衣類及びカーテンからの火災を防ぐために、防災品を使用する。

- ③ 火災を小さいうちに消すために、住宅用消火器などを設置する。
- ④ お年寄りや身体の不自由な人を守るために、隣近所の協力体制をつくる。

● **住宅用火災警報器の設置・維持管理**
すべての住宅に設置が必要な住宅用火災警報器は、煙や熱を感知し、警報音で火災発生を知らせます。尊い生命と大切な財産を火災から守るため、住宅用火災警報器を設置しましょう。

また、設置後は、定期的に作動確認をするなど適切に維持管理を行い、10年を目安に本体を交換しましょう。

問 埼玉県南西部消防本部予防課 ☎048(460)0121

中学生の「税についての作文」、高校生「税に関する作文」の受賞者決定

将来を担う中学生、高校生の皆さんが、税に関心をもち、正しい理解を深めてもらうために行われている中学生の「税についての作文」、高校生「税に関する作文」の受賞者(令和2年度)が決定しました。

- <中学生>
 - 志木市長賞
植松 祐翔さん(志木中学校3年生)
 - 朝霞税務署管内納税協力団体協議会会長賞
豊田 有理さん(細田学園中学校1年生)
 - 志木市教育委員会教育長賞
小松 夕莉さん(細田学園中学校1年生)
 - <高校生>
 - 埼玉県租税教育推進協議会会長賞
田中 葉音さん(細田学園高等学校1年生)
 - 朝霞税務署長賞
坂井 桃さん(細田学園高等学校1年生)
 - 沼沢 未來さん(細田学園高等学校1年生)
- 問 朝霞税務署 ☎048(467)2211

相談ガイド



新型コロナウイルス感染症の状況により、日程や相談方法などが変更となる場合があります。詳しくは、市ホームページなどをご覧ください。

相談種類	予約	とき	ところ・問合せ・そのほか
法律	○	2月3日(水)・24日(水) 9時30分～12時 2月10日(水)・17日(水) 9時30分～12時、13時～15時30分 (他の弁護士に依頼し、係争中のものは不可) ※電話相談のみ	場 第1庁舎 問 総合窓口課 内線2138
行政		2月18日(木) 9時30分～12時	
人権		当面の間、中止	
成年後見		【福祉専門職相談】月～金曜日(祝休日は休み) 8時30分～16時 【法律専門職相談】第1・3月曜日、火・金曜日(祝休日は休み) 13時～16時 (1人1時間程度) ※予約優先	場 第1庁舎
生活相談		月～金曜日(祝休日は休み) 8時30分～16時 ※予約優先	問 基幹福祉相談センター ☎048(456)6021
家計相談	○	2月5日(金)・12日(金)・18日(木)・26日(金) 10時～16時(1世帯1時間程度)	
外国人住民の暮らし		【英語】2月4日(木)・16日(火)、3月4日(木) 10時～12時 【中国語】2月4日(木)、3月4日(木) 14時～16時 2月15日(月) 10時～12時 【ベトナム語】予約制	場 第1庁舎 問 市民活動推進課 内線2145 ※市役所内の手続きをサポートします ※左記実施日以外を希望する場合は要予約
税務	○	2月12日(金) 13時～16時30分(1人30分、4人まで) ※電話相談のみ	場 第1庁舎 問 課税課 内線2231
休日納税相談		当面の間、中止	持 直近3か月間の収支がわかるもの 場 第1庁舎 問 収納管理課 内線2257
生活改善型納税相談	○	2月28日(日) 9時～12時、13時～17時 (1人1時間、7人まで(先着順))	場 第1庁舎 問 収納管理課 内線2257
年金	○	木曜日(祝休日は休み) 13時～17時	場 第1庁舎 問 保険年金課 内線2467
消費生活		月～金曜日(祝休日は休み) 10時～12時、13時～16時 ※なるべく電話相談をご活用ください	場 問 消費生活センター(第2庁舎) 内線3200
職業紹介・相談		月～金曜日(祝休日は休み) 9時～17時	場 問 ジョブスポットしき職業紹介コーナー(第1庁舎) ☎048(473)1069
就職・キャリア個別相談	○	2月1日(月) 10時～12時、2月15日(月) 14時～16時 (1人1時間程度) ※当面の間、電話相談のみ	場 第1庁舎 問 産業観光課 内線2164
マンション管理相談	○	2月22日(月) 13時30分～16時30分 ※予約優先	場 第2庁舎 問 建築開発課 内線2534
不動産無料相談会	○	2月18日(木) 10時～12時	予 (公社)宅地建物取引業協会県南支部(水曜日休み) ☎048(468)1717 場 第1庁舎 問 環境推進課 内線2311
女性	○	第1・3金曜日(祝休日は休み) 10時～14時 第2・4火曜日(祝休日は休み) 12時30分～16時30分 (1人50分)	場 第1庁舎 問 子ども支援課 ☎048(473)1139(直通) ※配偶者からの暴力や夫婦関係など女性に関わる悩み事相談 ※保育あり(要予約・生後6か月児～)
インターネット・トレーディングカードなど	○	2月18日(木)、3月11日(木) 15時～18時(1人50分)	予 場 教育サポートセンター ☎048(471)2211 問 生涯学習課 内線3130
教育	○	月～土曜日(祝休日は休み) 9時～17時	場 問 教育サポートセンター ☎048(471)2211 E kyouiku-s@city.shiki.lg.jp
子どもと家庭	○	月～金曜日(祝休日は休み) 9時～17時15分 ※来所相談は予約制	場 問 子どもと家庭の相談室(第1庁舎) ☎0120(455)874 ☎☎048(476)2330
児童発達	○	月～金曜日(祝休日は休み) 8時30分～17時15分	場 問 児童発達相談センター「すきっぷ」 ☎048(486)5511 E jidou-soudan@city.shiki.lg.jp
未就学児の子育て	○	場 問 いろは子育て支援センター ☎048(486)6888 場 問 宗岡子育て支援センター ☎048(485)3102 場 問 子育て支援センター「めばえ」 ☎048(423)6675	場 問 西原子育て支援センター ☎048(472)7112 場 問 子育て支援センター「ぶちまある」 ☎080(4452)1538 ※詳細は市ホームページをご覧ください。
妊娠・出産	○	月～金曜日(祝休日は休み) 9時～17時 ※来所相談(妊娠届の受付優先)	場 子ども支援課(第1庁舎) 問 健康増進センター ☎048(473)3811
まちなか保健室(なんでも相談)	○	毎週日曜日 13時30分～16時30分 ※予約は1週間前まで ※電話での相談は不可	場 市民会館 問 健康増進センター ☎048(473)3811 相談日当日 ☎090(5391)7466
こころの相談	○	2月18日(木) 14時～16時30分(3人まで)	場 問 健康増進センター ☎048(473)3811
男性(電話)	○	第1・3金曜日(祝休日は休み) 10時～14時 第2・4火曜日(祝休日は休み) 12時30分～16時30分 (1人30分)	場 第1庁舎 問 子ども支援課 ☎048(473)1139(直通)
福祉総合			場 総合福祉センター東館
障がい者など		月～金曜日(祝休日は休み) 8時30分～17時15分	問 社会福祉協議会 ☎048(475)2277
ボランティア	○		場 総合福祉センター 問 社会福祉協議会 ☎048(474)6508

未だに世界中で感染の勢いが収まらない新型コロナウイルス感染症ですが、一般的に行われている検査にはどのようなものがあるのでしょうか。ニュース、情報番組やインターネットなどでも情報が得られるとは思いますが、改めて簡単に解説してみたいと思います。

そもそも新型コロナウイルスってどんなウイルスなんでしょう？ウイルスは大きく分類してふたつに分けられます。ひとつはDNAウイルスで、全世界から撲滅できた天然痘ウイルスやB型肝炎ウイルスなどがあり、もうひとつが今話題の新型コロナウイルスやインフルエンザウイルスなどが属するRNAウイルスです。

現在、日常的に行われているウイルス検査には次のようなものがあります。1.遺伝子検査 2.抗原検査 3.抗体検査です。新型コロナウイルス検査もこれらの検査法で行われていますので、ひとつひとつ解説してみます。

1.遺伝子検査 今回の新型コロナウイルス感染症の検査で一番耳にしたのがPCR検査ではないでしょうか。このPCR検査も遺伝子検査のひとつpolymerase chain reaction (ポリメラーゼ連鎖反応)の略で、核酸増幅検査と呼ばれています。コロナ禍では、すべての遺伝子検査をPCR検査と総称しています。目的の遺伝子と結合することのできるプライマーと呼ぶ遺伝子の型と一緒に熱を加えて冷やすと、型と結合した遺伝子も、型のみも2倍に増加します。これを40～50回ほど繰り返すことで数千億個～数兆個までに遺伝子と型は増加します。最終的に結合した遺伝子を、数値化など客観的に結果を得る方法を用いて判定します。これが核酸増幅検査 (PCR検査) と言います。これまでの核酸増幅には1～2時間程度の時間を要していましたが、短時間 (30分～1時間) で増幅する方法が次々と開発され、現在の新型コロナウイルスの検出に利用されています。

2.抗原検査 抗原とは1種のタンパク質で、自然界だけではなく人工的に作った有りとならゆるタンパク質が抗原となり得ます。新型コロナウイルスにもウイルス表面に特有のタンパク質を持ち合

わせています。そのタンパク質を検出する方法が抗原検査です。検査方法としては自動検査装置を用いる方法とイムノクロマトグラフィ法と言われる迅速簡易法があります。迅速簡易法は、検出感度が自動機器を用いる方法より低いのですが、15分程度で結果が判定できるのが特徴で、インフルエンザウイルスの検査などで広く利用されています。インフルエンザの流行時期に、簡便かつ短時間で検査ができることで注目された検査法でもあります。

3.抗体検査 抗体とは抗原が体内に侵入 (感染) すると、抗原を排除しようとする特有の細胞やタンパク物質が作用し、抗原に対して特有のタンパク質を産生します。これを抗体と呼び、抗原が侵入 (感染) してから抗体が産生されるまでの時間によって生成されるタンパク質のタイプが異なります。侵入 (感染) してから間もなく産生されるのがIgM抗体で、IgM抗体が減衰した頃から産生されて、ある一定期間で侵入 (感染) 防御の役割をするのがIgG抗体です。このメカニズムを免疫応答と呼びます。

新型コロナウイルスの検査では抗原検査より先に検査法が開発されたのですが、IgG抗体とIgM抗体の別が判別できなかったため、感染直後なのが判らなく臨床的にはほとんど採用されませんでした。第1波の終わりにIgM抗体が検査できるようになり、感染していたかどうかを調査する目的で利用されました。同様にIgG抗体も判別できるようになりましたが、PCR検査や抗原検査の短時間で検査できる方法や簡便な方法の普及により抗体を検査することはほとんどありません。今後、無症候感染がどの程度あったのかを調査することがある場合などにはとても有用な検査になります。

紹介した検査はそれぞれ特徴があり、目的に沿った検査を選択する必要があります。検出感度が一番のPCR検査でも検出限界がありますし、さまざまな要因による偽陽性、偽陰性となることがあります。それはPCR検査だけではなく抗原検査でも抗体検査でも起こり得ます。利用している検査法やその検査キットの特徴をよく理解して検査を実施することが大切です。

2月の 休日当番医

診療時間:
10時～16時

当番医は変更になる場合がありますので、必ず確認してからお出かけください。この時間以外の診療は、志木消防署 [☎048(472)0119] へお問い合わせください。

場所	施設名	科目	電話	場所	施設名	科目	電話
7日 新座	志木小児科・アレルギー科クリニック	小、アレ	048(481)1064	志木	眼科龍雲堂医院	眼	048(471)0200
11日 朝霞	富岡医院	内、循内、小	048(461)7581	和光	和光駅前クリニック	外、内、小、整外、消内、肛、リハ	048(460)3466
14日 新座	城西内科クリニック	内、呼内、糖内	042(421)9321	朝霞	みらいず眼科	眼	048(423)7310
21日 朝霞	磯貝医院	内、循内	048(463)2370	新座	志木耳鼻咽喉科医院	耳、気	048(472)9555
23日 新座	新座内科おなかクリニック	内、消内	048(424)5055	朝霞	渡邊クリニック朝霞	精	048(467)3584
28日 朝霞	ファミリータイズクリニック	小、アレ	048(458)5522	和光	佐々木眼科医院	眼	048(467)0071

埼玉県救急電話相談と医療機関案内 (24時間365日)

#7119 (小児・大人共通)
つながらない場合 ☎048(824)4199
※「小児救急電話相談」及び「大人の救急電話相談」も引き続きご利用になれます (24時間年中無休)。
小児救急電話相談 #8000
☎048(833)7911
大人の救急電話相談 #7000

休日歯科応急診療所 (新座市保健センター内)

2月11日 (木)・23日 (火)
9時～11時30分 問合せ / ☎048(481)2211

埼玉県医療機能情報提供システム

ネットで医療機関の情報が検索できます。
<http://www.iryu-kensaku.jp/saitama/>



2021年度のテーマは「志」



▲(左から)香川市長、田嶋理事長、服部専務理事

令和2年11月、朝霞青年会議所2021年度理事長の田嶋^{たじま}田嶋^{のり}さんと2021年度専務理事の服部^{ほっとりあかね}服部^{あかね}さんが、就任を前に、香川市長へ報告に来てくださいました。

男女共同参画社会の実現へ



▲(左から)香川市長、山口会長、中西副会長

12月17日(木)、志木市男女共同参画審議会から市長へ、「第6次志木市男女共同参画基本計画」の策定についての答申書が提出されました。今後は、本計画に基づき男女共同参画社会の実現に向けた施策を推進します。

災害廃棄物への対応



▲(左から)櫻井副市長、大村委員長

12月4日(金)、「志木市災害廃棄物処理計画」の策定案について、志木市廃棄物減量化資源化等推進審議会より、計画案と答申の報告が行われました。大規模な災害が発生し、災害廃棄物が多量に出された際、本計画に基づき適正に処理します。

空き家等対策の推進



▲(左から)香川市長、増田委員長

12月17日(木)、「第二期志木市空き家等対策計画」の策定案について、志木市環境審議会より計画案と答申の報告が行われました。本計画により、市民、事業者、行政が一体となり地域の環境保全を図ります。

しきし消費生活通信

Vol. 03

「おかしいな」「困ったな」と思ったら、消費生活センターへ! 専門の相談員が解決のお手伝いをします。 問合せ/消費生活センター 内線 3200

送りつけによる不審な荷物にご注意!

宅配便などで身に覚えのない荷物が届いて慌ててしまった、そんなご相談が増えていきます。届く荷物はさまざま、生鮮食料品が届くこともあります。身に覚えのない荷物は基本的に受け取らないでください。また、海外からの荷物は、返送してしまうと関税法違反になることもあります。

一方的に送りつけられた場合は、14日間保管すれば処分できます。不審に思ったら、消費生活センター(☎188)へ相談してください。



郷土を知り、郷土を愛する

志木市 歴史まんぼ

執筆・協力 志木のまち案内人の会

第5回 三つ子稲荷



所在地/
本町3-3-28付近
バス停「昭和新道」か
ら、徒歩3分ほど

本町3丁目のバス通りに面して店を構える角長商店さんの角から県道志木和光線を横切り朝霞方面に伸びる細い道があります。地元の人々から「江戸道」と呼び親しまれている古い道です。この道をバス通りから100m程行ったところにある赤い鳥居の小さな祠が「三つ子稲荷大明神」です。通称「三つ子稲荷」は、角長商店さんの先祖である長太郎さんが祀ったものだといわれています。

長太郎さんは、よく板橋宿(東京都板橋区)まで仕入れに出かけていました。ある日の夕刻、仕入れを終え荷車に荷物を載せ白子宿(和光市)の外れの険しい坂の中程まで来たとき、道端に黒い物が蹲っていることに気が付きました。近づいてみると大きな弱り切った狐でした。心優しい長太郎さんは、家に連れ帰り納屋で休ませました。

翌朝、納屋に行ってみると赤ん坊が三匹生まれていました。しかし、乳の出が悪かったのか子狐は次々に死んでしまい、母狐も後を追うように死んでしまいました。我が子を亡くしたように悲しんだ長太郎さん夫婦は、手厚く葬ってあげました。後日、狐の親子を葬った塚の上に御稲荷さんを祀ったのが「三つ子稲荷大明神」です。



将来を見据えた公共施設マネジメント

新しく年が明け、1か月が経ちました。令和3年の年明け早々から、市政に関するさまざまな課題と向き合っていますが、その1つに、公共施設の老朽化があげられます。

将来的には、本市も人口の減少や、さらなる少子高齢化が進むことが予測され、公共施設の利用状況も変化していくとともに、本市の公共施設の多くは、昭和40年代の高度経済成長期を中心に建設され、老朽化が進んで、今後間違いなく、維持補修や更新経費が市の財政に重くのしかかってきます。

こうした状況の中、市では、平成27年度に「志木市公共施設等マネジメント戦略」を策定し、計画的な公共施設の再整備を進めています。この計画では、財政的な試算を行っておりますが、将来を見据えたとき、税収も減少することが予測されることから、今の施設を同規模でそのまま建て替えた場合、財源が不足することが判明しています。財源が足りなければ、施設の閉鎖という選択に迫られますが、これは何としても避けなくてはなりません。

このため、再整備にあたっては、同じ場所に同じ規模のものを造り直すというこれまでの発想を変え、複合化

や民営化といった手法が必要になってきます。これまでも、志木市では、福祉センターと総合福祉センターの複合化や館保育園の民営化を実施し、民間資源の活用や国からの財源を確保することで、確かなマネジメントを展開してきました。今後も、将来的な財政環境を見据えながら、市全体を俯瞰し、公共施設マネジメントを推進しなければなりません。

現在、市では、老朽化した市民会館と市民体育館の再整備の検討を進めており、再整備手法として、既存の建物を補強する「耐震化」、建物を取り壊して建て替える「建替え」、2つの施設を1つの施設として建て替える「複合化」の3つの手法を比較・評価しました。

この結果、より多くの市民の皆様にとって利用しやすい立地であるとともに、災害時における拠点施設としても活用することが可能となり、コスト抑制の観点からも、「市民会館用地に、2つの施設を複合化すること」が、最も適切かつ現実的な方法であると判断しました。

「公共施設が遠くなるので、複合化は反対」、「規模を縮小しないでほしい」という声も頂戴しておりますが、まちづくりは、今を見つめ、将来を考えることが大切な視点になってきます。100%の正解はありませんが、この度の複合化という判断は、持続可能な将来の志木市を見据えてのものであり、決して、志木市の市民体育館機能を無くすものではありません。施設の規模や設備については、市民の皆様のご意見を伺いながら、すべての市民の皆様にとって快適で使いやすく、また、市内全域から多くの人が集うことで、にぎわいづくりにもつながる…そんな夢のある施設が建設できるよう、知恵を絞っていく決意です。



撮影：藤代眞義さん（市民カメラマン）



志木市戦後75周年 平和祈念事業

市では戦後75周年の節目にあたり、風化しつつある戦争の悲惨さ、平和の尊さを次世代の子どもたちに引き継ぎ、平和に対する市民の意識の高揚を図るとともに、平和な社会の発展に寄与することを目的に、12月12日（土）、戦後75周年平和祈念事業を実施しました。第1部の式典からはじまり、第2部は「平和」についての絵本のおみせかせ動画の上映、第3部では「シャボン玉を飛ばして平和を祈ろう」と題して、市内の子どもたちと平和を祈念してシャボン玉を飛ばしました。

なお、第2部で上映した動画のダイジェスト版は、市公式YouTubeで視聴することができます。



▲市公式YouTube



まちのできごと

おいしく減塩！「減らソルト」教室



撮影：光成豊明さん（市民カメラマン）

▲作った料理はテイクアウトしました

12月10日（木）、「おいしく減塩！『減らソルト』教室」が開催されました。「減らソルトで高血圧を予防しよう」をテーマに、減らソルトにまつわる講話や「減らソルトなブリ大根」などを調理し、おいしく減塩できる方法について学びました。

オンライン面接のコツを学ぶ



撮影：木村賢一さん（市民カメラマン）

▲当日は94人が参加し、質問コーナーもありました

12月20日（日）、いろは遊学館と十文字学園女子大学学生有志とのコラボ事業として、「オンライン面接のコツ～あなたの魅力の伝え方～」がオンラインで開催されました。フリーアナウンサーでトークレッスン講師としても活躍している五戸美樹^{このへみき}さんを講師としてお招きし、発声の仕方や顔のストレッチなど、オンライン面接のコツを学びました。

笑顔 だいじなすけ 特大号!

市内在住の4歳までの子どもたちを募集しています。必要事項(写真、掲載コメント、お子さんの氏名・年齢・性別、住所、保護者の氏名、電話番号)を入力の上、市政情報課 [☒ koho@city.shiki.lg.jp ・ 内線 2015] へご応募ください。



市公式LINEでも
応募できます



◀石崎 洋也くん(4歳)
美雨ちゃん(6歳)

2021年はマスクしないで
外遊びしたいな～!



◀内海 心欄ちゃん(0歳)
はじめての三輪車でニコニコ



▲上村 凛人くん(4歳)
にーにと仲良くハイポーズ👋
毎日遊んでくれる高校生の
ねーねも大好き♡



◀嶋田 紭斗くん(2歳)
毎日が1人で運動会! お家
でもお外でも、元気に走っ
ています。(^^)★

▲多田 葵音ちゃん(0歳)
クマちゃんと仲良し



市Facebookでも、イベントで撮影した写真を掲載しています!
<https://www.facebook.com/shikicity>



◀矢口 詩ちゃん(1歳)
週末はにいのサッカーを応援
しに行くのが楽しいな～♪



▲齋藤 伊織くん(3歳)
にいに大好きなお調子者です。(。-v-)

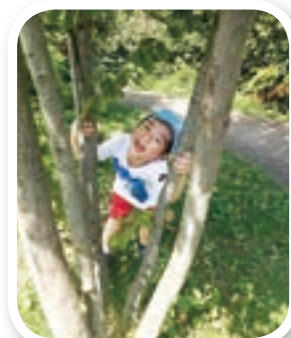


▲高田 結弦くん(4歳)
はじめての野球観戦!



▲(左から)
棚田 蓮くん(4歳)
瑠奈ちゃん(1歳)
理央ちゃん(6歳)

毎日3人で元気に保育園に通って
います。
サンタさん来るかな?楽しみだね!



▲小室 凛太郎くん(3歳)
毎日元気いっぱい(。・ω・。)/

2月

2月1日

3月13日

公共施設

イベントカレンダー

※新型コロナウイルス感染症の感染状況により、イベントなどの中止・延期や施設が休館となる場合があります。最新の情報は市ホームページをご覧ください。

詳しくは、市ホームページをご覧ください



(日曜日)

(月曜日)

(火曜日)

<p>記載説明: 事業名 開催場所 時間 ※ その他 は市ホームページ をご確認ください。</p>	<p>2/1 わくわくタイム 児セ 16時～16時20分</p>	<p>2</p>
<p>7 ～初心者向け～ い遊 ① ピラティス&②ヨガ教室 ①9時30分～10時30分 ②11時～12時</p>	<p>8 専門相談「健康相談」 宗子 10時30分～11時30分 わくわくタイム 児セ 16時～16時20分 中学生勉強会(受験対策) 18時～20時 宗二 ズンバ 体 19時30分～20時10分</p>	<p>9 おひさま広場 児発 9時30分～11時 専門相談「歯の健康相談」 宗子 10時30分～11時30分 ベビーマッサージ めばえ 13時30分～14時30分 離乳食教室(ゴックン期) 健七 14時10分～、14時40分～ たんぼぼ広場「0歳」 宗子 15時～16時30分 ダンススイットアウト 体 19時30分～20時10分</p>
<p>14 ～初心者向け～ い遊 ① ピラティス&②ヨガ教室 ①9時30分～10時30分 ②11時～12時</p>	<p>15 わくわくタイム 児セ 16時～16時20分 中学生勉強会(受験対策) 18時～20時 宗二 ズンバ 体 19時30分～20時10分</p>	<p>16 おたんじょう会 めばえ 10時～10時30分 離乳食教室(モグモグ期) 10時～11時45分 健七 なかよしランド 「プラレール®ワールド」 児セ 10時10分～11時30分 ダンススイットアウト 体 19時30分～20時10分</p>
<p>21 ～初心者向け～ い遊 ① ピラティス&②ヨガ教室 ①9時30分～10時30分 ②11時～12時</p>	<p>22 おひさま広場 児発 9時30分～11時 おでかけまんまある とことこタイム その他 10時30分～11時30分 わくわくタイム 児セ 16時～16時20分 中学生勉強会(受験対策) 18時～20時 宗二 ズンバ 体 19時30分～20時10分</p>	<p>23</p>
<p>28</p>	<p>3/1 わくわくタイム 児セ 16時～16時20分</p>	<p>2</p>
<p>7 乳幼児応急手当 宗子 10時～11時</p>	<p>8 巡回発達相談 めばえ 10時～11時30分 わくわくタイム 児セ 16時～16時20分</p>	<p>9 専門相談「おっぱい相談」 15時～16時 宗子 たんぼぼ広場「0歳」 宗子 15時～16時30分</p>

い子 いろは子育て支援センター「にこまある」
(休)日曜日、祝休日、第1・3・5土曜日

西子 西原子育て支援センター「まんまある」
(休)日曜日、祝休日、第2・4・5土曜日

宗子 宗岡子育て支援センター「ぼけっと」
(休)2月14日(日) ※2月15日(月)は15時開所

ぶち 子育て支援センター「ぶちまある」
(休)土・日曜日、祝休日、2月2日(火)

めばえ 子育て支援センター「めばえ」
(休)土・日曜日、祝休日

児発 児童発達相談センター「すきっぷ」
(休)土・日曜日、祝休日

児セ 児童センター
(休)2月14日(日) ※2月15日(月)は15時開所

健七 健康増進センター
(休)土・日曜日、祝休日

い遊 いろは遊学館
(休)月曜日、2月23日(火)

(水曜日)

(木曜日)

(金曜日)

(土曜日)

3 おひさま広場 <small>児発</small> 14時～15時30分	4	5	6
10 巡回発達相談 <small>西子</small> 10時～11時30分	11	12 Tomy ジャム <small>体</small> 19時30分～20時10分	13 パパと絵本であそぼう 10時45分～10時55分 <small>い子</small> えほんのじかん <small>柳図</small> 11時～11時20分 おはなし会 <small>い図</small> 11時～11時30分 体幹体操 <small>もく</small> 14時～15時
17 離乳食教室(カミカミ期) 10時～11時45分 <small>健セ</small> 親子講座「ぺったんタイム」 10時30分～11時、 11時15分～11時45分 <small>宗子</small> おひさま広場 <small>児発</small> 14時～15時30分 専門相談「まんま相談」 <small>宗子</small> 15時～16時	18 みんなで遊ぼう in遊戯室 <small>めばえ</small> 9時10分～11時10分、 13時10分～15時10分 0歳ママ集合！ <small>西子</small> 14時～15時30分	19 Tomy ジャム <small>体</small> 19時30分～20時10分	20 あそびの広場ぱばまる 9時30分～12時 <small>西子</small> 生活講座「水引きアート・ おひな様飾りを作ろう」 10時～11時30分 <small>宗公</small> えほんのじかん <small>柳図</small> 11時～11時20分 よみきかせ <small>い図</small> 11時～11時30分
24 言語聴覚士による講座 10時～11時 <small>その他</small> ぶち栄養相談 <small>ぶち</small> 11時～12時	25 おでかけ@にこまる 10時～10時40分 <small>い子</small> 身体測定 <small>宗子</small> 10時～11時15分 冬野菜のスープ講座 <small>もく</small> 14時30分～15時30分	26 0歳ママ集合！ <small>西子</small> 14時～15時30分 Tomy ジャム <small>体</small> 19時30分～20時10分	27 お父さん広場 <small>い子</small> 10時～11時
3 おひさま広場 <small>児発</small> 14時～15時30分	4 応援しよう 赤ちゃんファミリー <small>い遊</small> 10時～11時30分	5	6 おもしろクラブ <small>い図</small> 11時～11時30分 志木おもちゃクリニック <small>宗二</small> 13時30分～15時
10	11 身体測定 <small>宗子</small> 10時～11時15分	12 おひさま広場 <small>児発</small> 9時30分～11時	13 生活講座「餃子を作ろう」 10時～11時30分 <small>宗公</small>

宗公 宗岡公民館
 休 3月1日(月)、図書室は2月15日(月)～19日(金)・
 26日(金)も休室

宗二 宗岡第二公民館
 休 2月14日(日)、図書室のみ2月1日(月)・8日(月)～12日
 (金)・26日(金)も休室 ※2月7日(日)まで17時閉館

もく ふれあい館「もくせい」
 休 なし

柳図 柳瀬川図書館
 休 月曜日、2月23日(火)～28日(日)

い図 いろは遊学図書館
 休 月曜日、2月23日(火)・26日(金)

体 市民体育館
 休 2月1日(月)

秋スポ 秋ヶ瀬スポーツセンター
 休 なし

秋運 秋ヶ瀬総合運動場・運動公園
 休 なし

新庁舎建設中!生まれ変わる庁舎

問合せ/新庁舎建設推進室 内線2345

昨年末から進めていた杭工事が完了し、基礎を設置するための掘削作業を行っています。掘削後、基礎躯体工事(配筋・コンクリート工事など)がはじまります。

今後の予定

- 2月…基礎躯体工事
- 3月…基礎躯体工事、先行外構インフラ工事



◀新庁舎を支える長さ30m、太さ1.2mの杭(12月撮影)

工事の進捗状況をお知らせ

鹿島建設株式会社が、新庁舎建設工事の進捗状況などに関するホームページを開設しています。工事の概要や進捗状況などについてお知らせしていますので、ご覧ください。



◀鹿島建設ホームページ

クイズ&アンケート

回答者の中から抽選でプレゼントが当たります。当選の発表は、引換券の発送をもって代えさせていただきます。

○今月の広報紙クイズ

◎ 令和2年度志木市の成人を迎えた人数は？

〇〇〇人

ヒント…2ページ

○アンケート

- ◎1 今月号で良かった内容や写真を教えてください。
- ◎2 取り上げて欲しい内容や企画を教えてください。
- ◎3 広報紙に関するご意見・ご感想をお聞かせください。

応募方法

次の①～⑥を記入(必須)のうえ、ハガキ、お便り、メール、または申込フォームからご応募ください。

- ①クイズの○に入る数字、②アンケートの回答、③住所、④氏名、⑤年齢、⑥電話番号

<宛先> 〒353-8501 志木市中宗岡1-1-1
志木市役所市政情報課「広報しき2月号」係
✉ koho@city.shiki.lg.jp

<締切> 2月22日(月) ※消印有効

※プレゼントの受渡しにあたり、当選者の名前や住所の一部をプレゼント提供者へお伝えすることを予めご了承ください。



▲申込フォーム

今月のプレゼントは



焼肉さんあい 幸町店

『店内でのお食事から1,000円引き』

10人

※応募者全員にドリンクバーサービス

サンアイは地域の皆さまに愛されて創業50年を迎えることができました。「安全、安心な最高に美味しい国産黒毛和牛をお値打ち価格で」をコンセプトに、お客さまに喜んでいただきたい想いで日々営業しています。

ただ今、国産黒毛和牛の美味しさをぜひ知っていただきたく「焼肉弁当のテイクアウト」をはじめました。従業員一同ご来店をお待ちしています。

※当店の焼肉セットが志木市のふるさと納税の返礼品になりました。ふるさとチョイスよりお選びいただけます。



▲黒毛和牛カルビと牛たんのW焼肉弁当

焼肉さんあい 幸町店 幸町1-17-23

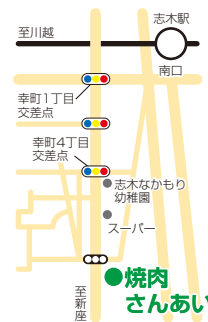
営業時間/11時30分～22時30分

▼2月7日(日)までは20時閉店

問合せ/☎048(474)3182

HP <http://www.yakiniku-sanai.co.jp>

「焼肉さんあい」で検索



志木市の人口・世帯数

令和3年1月1日現在 ()内は前月比

人口… 76,457人(-39人)

男 37,863人(-13人)

女 38,594人(-26人)

世帯数… 35,381世帯(+9世帯)

志木市役所

〒353-8501 志木市中宗岡1-1-1(代表)

開庁時間

☎048(473)1111(代表) ☎048(474)4384(代表)

月～金曜日…8時30分～17時15分

柳瀬川駅前出張所

☎048(472)4449

志木市役所出張所(仮設)

☎048(473)3988

新型コロナウイルス感染症の感染拡大防止のため、当面の間、金曜日17時15分に閉庁します。また、土曜日の志木市役所出張所(仮設)は閉所となります。

- 🏠 ホームページ
- 📱 携帯電話向けページ
- 🐦 ツイッター
- 📘 facebook

<https://www.city.shiki.lg.jp/>
<https://www.city.shiki.lg.jp/mob/>
https://twitter.com/Shiki_City
<https://www.facebook.com/shikicity>



ホームページ

広報しきが
スマホで
読める

