



特集1

カパルといっしょに  
市内さんぽ P2

特集2

健康寿命日本一を目指して  
健康づくりプロジェクト進行中！ P6



# カパルといっしょに 市内さんぽ

新型コロナウイルス感染症の影響により、遠出はなかなか叶いませんが、市内に目を向けると魅力的な場所がたくさんあります。(公財)志木市文化スポーツ振興公社の公式キャラクターで志木市広報大使のカパルが市内の魅力スポットを紹介!

カパルといっしょにお散歩しながら、市内の魅力を再発見しませんか。

問合せ／市政情報課 内線2015



①志木の田子山富士塚 場 本町2-9(敷島神社境内)



カパルも頂上まで登ったお!

令和2年3月に、国重要有形民俗文化財に指定された「志木の田子山富士塚」。市内有数のパワースポットとして、訪れる人も増えています。

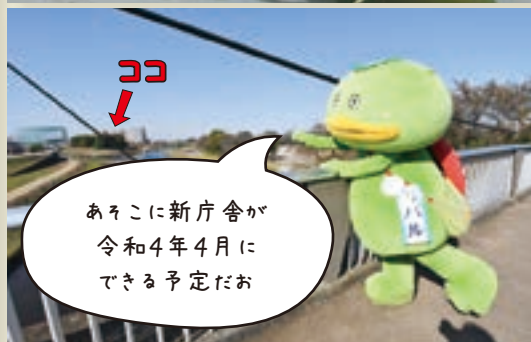
②旧村山快哉堂 場 中宗岡5-1

明治10年に建築された土蔵造りの店蔵。  
平成13年に移築復元されました。



近くには、紅葉がきれいな映えスポットもあるお

③いろは親水公園 場 中宗岡5丁目



あそこには新庁舎が  
令和4年4月に  
できる予定だお



カッパ像もあるから見つけてみてお

新河岸川沿いに広がる自然豊かな都市公園。市内屈指の桜の名所でもあります。和舟回遊事業「いろはの渡し」も運航中です(不定期)。



右の地図が小さすぎて読めないって人は、産業観光課(第2庁舎)で観光ガイドマップを配布してるお!



#### ④せせらぎの小径 こみち

場 上宗岡4丁目～下宗岡1丁目付近



宗岡地区を南北に走る、全長1.8kmにおよぶ水と緑の散策路。小川もあり、ゆったりとした時間が流れるお散歩にぴったりの道です。

#### ⑤秋ヶ瀬総合運動場

場 大字宗岡



荒川沿いにはひろい運動場が。お散歩やサイクリングの人気スポットです。パークゴルフをプレー中のカパルをパシャリ。

#### ⑥志木駅東口駅前イルミネーション



志木市の冬の風物詩、志木駅東口駅前イルミネーション。幻想的な風景にカパルもうっとり。

# 健康寿命日本一を目指して 健康づくりプロジェクト進行中!



市では、人生100年時代を見据え、健やかで心豊かに生活できる活力ある社会の実現を目指すため、健康寿命の延伸や医療費の適正化など、超高齢社会に対応した市民の主体的な健康づくりを支援するプロジェクトに取り組んでいます。

問合せ／健康政策課 内線2477



## おいしく減塩! 「減らソルト」プロジェクト

国や県に比べて血圧の基準値を上回る人の割合が高い状況にある本市では、平成29年度から減塩をキーワードにした「おいしく減塩! 『減らソルト』プロジェクト」に取り組んでいます。

### 「減塩」＝「減らソルト」が大切です

塩分を摂りすぎると血液中のナトリウムを薄めようと血液中の水分が増え、たくさんの血液を身体に巡らせるために血管に圧力がかかり、高血圧となります。多くの人は特に自覚症状はありませんが、塩分過剰が続くことで引き起こされる高血圧は、体に徐々にダメージを与え、脳卒中や心筋梗塞などのリスクを高めます。

### 民間企業や市民団体、大学との連携

減塩の必要性や減塩意識の醸成のため、大東ガスやハウスグループ本社、ヤオコーなどとの連携により、民間企業が持つ施設やノウハウを生かし、赤ちゃんから高齢者まで、ライフステージに応じた減塩事業に取り組んでいます。

## おいしく減塩ポイント

### 食べ方 減らソルト

#### ① 麺類の汁はなるべく残そう

醤油ラーメンのスープを  
全部飲み干した場合→塩分 7.1g  
半分残した場合→塩分 4.2g



#### ② 塩分の多い食品は控えよう

つくだに  
佃煮や漬物などは少量でも  
塩分が多いため、食べる回数を  
減らすことから始めましょう

#### ③ 調味料はかけるより “つけよう”

小皿に少量出して、  
素材の味が消えない程度に  
つけて食べましょう

#### ④ パッケージの食塩相当量を チェックしよう

食塩相当量 (g) = ナトリウム量 (mg) × 2.54 ÷ 1,000



### 作り方 減らソルト

#### ① 旬の食材を選ぼう

素材自体のうまみが強く、  
少ない調味料でおいしく食べられます

#### ② 香りを活用しよう

香味野菜や香辛料、柑橘果汁などは、  
塩分をほとんど含まず、  
味にアクセントがつけます



#### ③ 酸味を効かせよう

酢やケチャップなどの酸味は、  
少ない塩味でも味を際立たせます



#### ④ みそ汁、スープは具たくさんにしよう

汁には塩分が多く含まれますが、  
具たくさんにすれば汁の量を減らせます

厚生労働省が推奨する1日の食塩摂取量の目標は、

**成人男性 7.5g 未満、成人女性 6.5g 未満** です。高血圧の人は 6g 未満を目指しましょう!



## 3,000人が参加中！健康寿命のばしマッスルプロジェクト

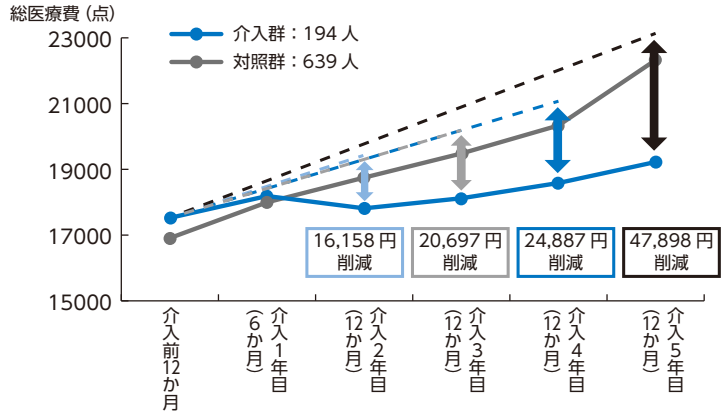
国や県と比べて脳血管疾患や心疾患による死亡率が高く、非肥満者のリスク保有者も多いという本市の特徴を踏まえ、健康寿命の延伸と医療費の抑制を目標に、平成27年度から「健康寿命のばしマッスルプロジェクト」を展開しています。

### 医療費抑制効果1人あたり年間約48,000円

プロジェクトに5年間参加している人の実施効果と医療費への影響は、事業参加者1人あたり平均で約48,000円の抑制効果がありました。特に、高血圧や糖尿病などの慢性疾患を複数もつ人の医療費は大きく削減されています。

この結果は、プロジェクト参加者皆さんの積極的な健康活動による成果だと考えられ、健康づくりに対する意識の高さがうかがえます。

### 平成27年度からの継続参加者の医療費への効果



### 運動の継続とバランスの取れた食事が重要です



いろは健康21プラン  
推進事業実行委員会委員長  
了徳寺大学  
やました かずひこ  
山下 和彦 教授

新型コロナウイルス感染症の流行で運動量が減ると、睡眠障害の増加や糖尿病などの重症化が心配されます。これまでの参加者の外出した際の平均歩数を解析すると、70歳未満の人の歩数の減少が大きく、70歳以上の人には大きな変化は見られません。さらに、端末にタッチする回数は、どの年齢層も減少しており、外出頻度が減っていることが心配されます。

志木市の疾病構造分析からは、心疾患は40歳から、脳血管疾患は50歳から急増します。予防のためには、毎日の皆さんの目標歩数を目指す運動を継続し、おいしくバランスの取れた食事を摂ることが重要です。今年もさまざまな勉強会を開催していますので、良い知識を取り入れながら、元気に活動を継続していきましょう。

### 【健康×防犯】見守りポイントが新たに追加！

放課後、児童が帰宅する平日16時から18時の間に、事業参加者が端末の「見守る」ボタンを押すことでポイントが付与されます。小学生を見守る皆さんの目が、志木っ子たちの安全・安心につながります。

### 自主サークルが感染症対策をしながら現在も活動中！

#### NORDIC むねおか



活動日 月曜日 月3回  
13時30分～15時30分

活動拠点 宗岡公民館、総合福祉センター、秋ヶ瀬スポーツセンター

申込み・問合せ 代表：中垣  
☎090(7631)3740

#### NORDIC しきの森



活動日 木曜日 月3回  
13時30分～15時30分

活動拠点 市民体育館  
申込み・問合せ 代表：鈴木

☎090(8017)7836

#### NORDIC ステップ志木



活動日 土曜日 月3回  
9時30分～11時30分

活動拠点 いろは遊学館  
申込み・問合せ 代表：若波

☎080(8825)5280

# 市長 新年のごあいさつ



明けましておめでとうございます。  
本年もよろしくお願い申し上げます。

## 令和2年を振り返って

新型コロナウイルス感染症の脅威が、市民生活と事業者の活動に大きな影響を与えた令和2年。依然として終息が見えない状況ではありますが、本市では、地域経済の活性化や個人消費喚起のためのプレミアム付き商品券の発行、新型コロナウイルス感染症とインフルエンザの同時流行を防ぐため、重症化のリスクが高い妊婦の方や、ゼロ歳児の親、さらには、中学・高校3年生を対象とした、インフルエンザワクチン接種費用の全額助成などを実施してきました。今後も、市民の皆さまの大切な命と生活、そして、地域経済を守るために、国、県としっかりと連携しながら、全力で必要な対策を講じてまいりますので、皆さまにおかれましても、引き続き一人ひとりができる感染防止策の徹底と感染拡大防止へのご協力をお願い申し上げます。

さて、昨年は新たな事業が2つスタートしました。

1つ目は、今日、福祉に係る相談内容が複雑かつ複合化している中、強固な相談体制を築くべく、志木市基幹福祉相談センターを開所しました。

「障がいのある子を介助する親が高齢となっている」、「身寄りのない中で生活に困窮している」など、複雑化する市民ニーズに対し、社会福祉士や精神保健福祉士などが専門的な相談支援を行い、関係部署や高齢者あんしん相談センターなど各機関との連携をリードする役割を担い、的確、迅速な対応につなげていきます。

2つ目は、小学校水泳指導の民間委託です。

市教育委員会では「志木市水泳指導のあり方基本方針」に基づき、子どもの泳力向上や学校施設的环境整備などにおける課題を解決すべく、民間スイミングスクールと連携して、屋内プール設備を活用した水泳授業を小学校1校で実施しました。

専門性の高い複数のインストラクターの指導により、子どもたちの運動能力や体力の向上につなげるとともに、令和3年度は、老朽化に伴いプールが使用できない小学校2校を新たに追加し、水泳指導の民間委託を拡大していきます。

## 本年予定している新たな取組

次に、本年予定している新たな取組をご紹介します。

まず、健康寿命日本一を目指した取組として、「いろは健康ポイント事業」を拡充します。

運動や健康に役立つことをした場合などにポイントが獲得でき、そのポイントを貯めることで、お買物券と交換できる、日常生活の中で楽しみながら健康づくりにつながる「いろは健康ポイント事業」。

新たにアプリを用いて参加できる機能や、メールによるお知らせ機能を追加しながら、40代、50代の年齢層にも関心を持っていただき、3千人規模で、幅広い年代の皆さんが参加できるよう事業の拡大を目指します。

また、子どもたちの安全と安心を守る視点から、児童相談システムを導入します。

近年、児童に関する問題、いわゆる虐待や不登校などが増加しており、これらは家庭環境や健康上の問題などが複雑に絡み合い、行政の特定のセクションだけでは対応が難しい状況にあります。

児童相談システムの導入により、関係機関との情報共有を庁内ネットワーク上で行うとともに、システムのアラーム機能を活用して、定期的な児童の安全確認や、世帯の転出、健診未受診などの情報をタイムリーに把握することで、児童相談・家庭相談業務をより迅速化し、児童・家庭への切れ目のない支援を実現します。

加えて、建設から40年以上が経過し、施設の老朽化とともに、耐震性能も不足している市民会館及び市民体育館について再整備基本計画を策定します。

施設の整備にあたっては、施設の集約化や複合化による財源の抑制を図るとともに、災害時における避難所としての視点も大切に、市民の利用者や、各町内会のご意見を伺いながら本市の文化・スポーツ振興のさらなる発展と、市内全域から利用しやすい施設となるよう丁寧に準備を進めてまいります。

今年も、志木市の前進に向け、全力で市政運営に取り組んでまいります。

市民皆さまのまちづくりへの応援をよろしくお願い申し上げます。新年のごあいさつとさせていただきます。



志木市長 香川 武文





# 主な支援策のご案内

新型コロナウイルス感染症に関する市や国などが取り組む主な支援策をご案内します。  
詳細は、市ホームページまたは、各問合せ先にお問い合わせください。

## 問合せ先が志木市の支援策

支援策	問合せ	
会計年度任用職員の採用(緊急雇用)	人事課	内線2116
法人市民税均等割の減免	課税課	内線2232
税金の徴収猶予特例制度	収納管理課	内線2244
志木市緊急店舗賃借料補助金	産業観光課	内線2161
志木市テイクアウト等事業転換支援事業補助金	産業観光課	内線2161
志木市個人事業主支援金	産業観光課	内線2161
キャッシュレス還元	産業観光課	内線2161
住居確保給付金(相談:9時~16時、予約優先)	基幹福祉相談センター	☎048(456)6021
介護保険料の減免	長寿応援課	内線2425
ご長寿応援買物券	長寿応援課	内線2423
ひとり親世帯臨時特別給付金	子ども支援課	内線2445
Zoomを活用した女性相談	子ども支援課	内線2446
志木市インフルエンザ予防接種補助金	健康増進センター	☎048(473)3811
PCR検査助成事業	健康増進センター	☎048(473)3811
新生児子育て応援金	新型コロナウイルス感染症給付金室	内線2654
国民健康保険税の減免	保険年金課	内線2462
傷病見舞金・傷病手当金の支給(国民健康保険)	保険年金課	内線2560
後期高齢者医療保険料の減免	保険年金課	内線2470
傷病手当金の支給(後期高齢者医療保険)	保険年金課	内線2470
国民年金保険料の納付困難時の臨時特例手続き	保険年金課	内線2466

## 問合せ先が国や県などの支援策

支援策	問合せ	
新型コロナウイルス感染症に関する電話相談	県民サポートセンター	☎0570(783)770
受診先の確認・受診を迷う場合の電話相談	埼玉県受診・相談センター	☎048(762)8026
地域経済応援プレミアム付商品券(発行:志木市商工会)	志木市商工会	☎048(471)0049
持続化給付金申請サポート	志木市商工会	☎048(471)0049
持続化給付金	中小企業庁持続化給付金事業 コールセンター	☎0120(279)292 ☎03(6832)6631
埼玉県中小企業・個人事業主等家賃支援金	埼玉県中小企業等支援相談窓口	☎0570(000)678
家賃支援給付金	家賃支援給付金コールセンター	☎0120(653)930
セーフティネット保証(4号・5号) 危機関連保証	埼玉県信用保証協会	☎048(647)4716
小規模事業者持続化補助金	全国商工会連合会 日本商工会議所	☎03(6670)3960 ☎03(6447)5485
雇用調整助成金	ハローワーク朝霞 コールセンター	☎048(463)2233 ☎0120(60)3999
新型コロナウイルス感染症対応休業支援金・給付金	新型コロナウイルス感染症対応休業 支援金・給付金コールセンター	☎0120(221)276
国民年金・厚生年金保険料の納付や手続きなど	川越年金事務所	☎049(242)2657

# PCR検査助成事業を実施します

健康増進センター  
☎048(473)3811

市では、新型コロナウイルス感染症に罹患<sup>りかん</sup>した場合、重症化するリスクが高い高齢者や基礎疾患を有する方の不安を解消するため、PCR検査<sup>びくうさつかしき</sup>（鼻腔擦過式）を受ける場合の費用を一部助成します。

## PCR検査助成事業の概要

**実施期間** 1月4日(月)～3月31日(水) 月～金曜日:14時～14時30分 土曜日:11時30分～12時

▼予約制で1日5人まで(回数制限はありません)

**実施機関** TMG宗岡中央病院

**対象** 検査日において、志木市に住民登録があり、下記のいずれかに該当する人

- 検査日時点で65歳以上の高齢者
- 基礎疾患を有する方(年齢制限なし)

▼基礎疾患…慢性閉塞性肺疾患、慢性腎臓病、糖尿病、高血圧、心血管疾患など

▼1週間以上発熱や味覚障害、頭痛、風邪症状などがない人に限ります。

**自己負担額** 検査費のうち2万円を公費で助成した後の自己負担額

証明書なし:5,300円(税込) 証明書あり:8,600円(税込)

▼証明書とは、PCR検査の結果が陽性であるか陰性であるかを検査実施機関が証明するものです。

## 受検の流れ

①TMG宗岡中央病院へ電話または直接、予約を申込む

☎048(472)9211 受付:平日9時～16時

▼予約の際に、志木市の助成事業でPCR検査を受けたい旨を伝えてください。

②予約日時に受検(住所が証明できるものを持参)

③病院からの検査結果について

証明書なし:検査結果が電話で連絡される(受検日の翌日以降に連絡)

証明書あり:検査結果が郵送される(受検日からおおむね4日程度で発送)



▲TMG宗岡中央病院

# 発熱などの症状がある場合の受診方法が変わりました

健康増進センター ☎048(473)3811

身近な医療機関で、新型コロナウイルス感染症とインフルエンザの両方の診療・検査ができるようになりました。詳しくは、埼玉県受診・相談センターや県民サポートセンターにお問い合わせください。

## 受診方法

発熱などの症状がある場合は、県ホームページなどで公表されている「埼玉県指定 診療・検査医療機関」の連絡先や受付時間などを確認し、必ず事前予約のうえ、受診してください。

ホームページが見られないなど、お近くの「埼玉県指定 診療・検査医療機関」の連絡先がわからない場合は、下記の間合せ先までお問い合わせください。

**埼玉県指定 診療・検査医療機関** 県感染症対策課ホームページに掲載

HP <https://www.pref.saitama.lg.jp/a0710/hpsearch.html>

**間合せ** 埼玉県受診・相談センター ☎048(762)8026 受付:月～土曜日 9時～17時30分(祝休日を含む)

県民サポートセンター ☎0570(783)770 受付:24時間365日



◀埼玉県指定  
診療・検査医療機関

# 学力・学習状況調査の結果概要

学校教育課 内線3123

県内市町村において、子どもたちの学力を最も伸ばした志木市の「埼玉県学力・学習状況調査」の結果及び「志木市学力・学習状況調査」の結果についてお知らせします。

## 埼玉県学力・学習状況調査

**目的** 小学4年生から中学3年生までの児童・生徒一人ひとりの「学力の伸び」を把握する調査

**実施時期** 令和2年6月・7月

**対象学年・教科** 小学4～6年生:国語、算数  
中学1年生:国語、数学 中学2・3年生:国語、数学、英語

**結果概要** グラフ1・2参照

- 対象全学年の学力の伸びが大きく見られ、県内市町村の中で最高となった。
- 小学生は、すべての学年・教科の正答率が県平均を上回るとともに、学力の伸びを示す値の市平均が、すべての学年・教科で県平均を上回った。特に、国語において、学力の伸びを示した児童の割合は、4年生から5年生にかけてが約85%、5年生から6年生にかけてが約90%であった。
- 中学生は、すべての学年で、すべての教科の正答率が県平均を上回った。学力の伸びを示した生徒の割合は、1年生から2年生にかけてが国語、数学ともに約70%、2年生から3年生にかけてが国語、数学で約70%から75%、英語で約80%であった。

## 志木市学力・学習状況調査

**目的** 全国及び県の学力調査が実施されていない学年の学力状況を把握するための志木市独自の調査

**実施時期** 令和2年1月

**対象学年・教科** 小学1～3年生:国語、算数

**結果概要** グラフ3参照

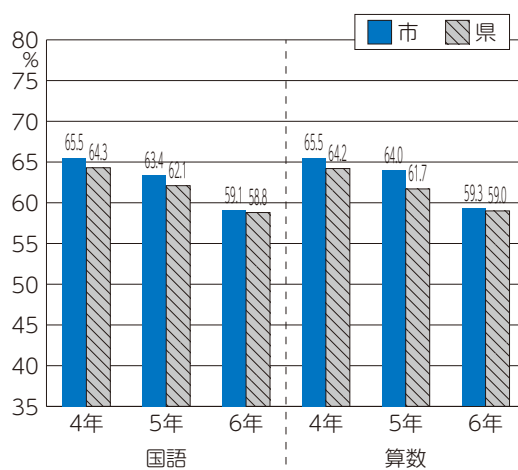
- どの学年も、国語、算数ともに正答率がほぼ全国平均を上回っており、基礎的・基本的な学力がおおむね身に付いているものと捉えている。
- 国語においては、特に「話す・聞く能力」に係る正答率が、どの学年も全国平均を上回った。

## 市教育委員会の取組

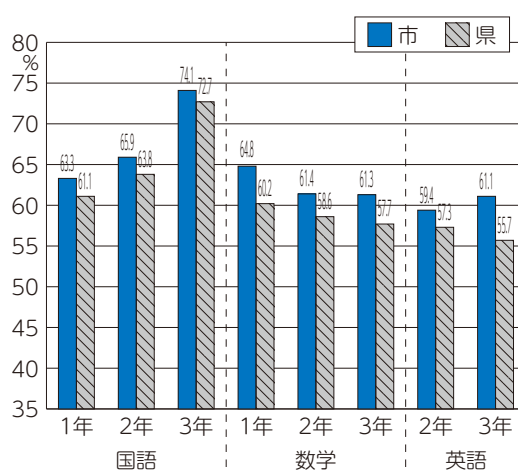
市教育委員会では、それぞれの学力調査の結果を分析し、各学校に指導・助言を行うとともに、複数・少人数指導体制推進事業（スマート・クラス）による小学校低学年段階からのつまづき解消を目指しています。また、各学校においても学力向上に向けたさまざまな取組を実施しています。

※令和2年度全国学力・学習状況調査は中止

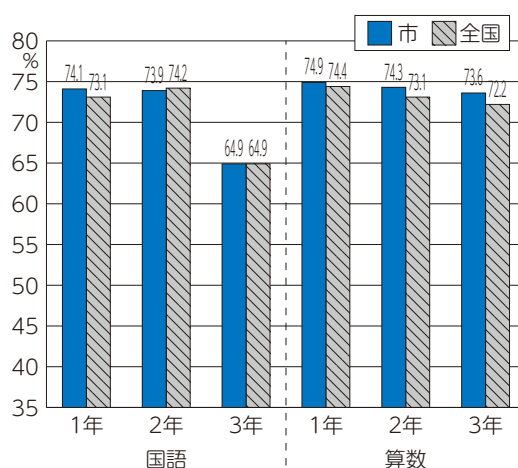
グラフ1 埼玉県学力・学習状況調査正答率(小学校)



グラフ2 埼玉県学力・学習状況調査正答率(中学校)



グラフ3 志木市学力・学習状況調査得点率



# 市民会館と市民体育館の再整備に向けた議論を進めます

公共施設マネジメント推進室 内線2215

## 志木市公共施設等マネジメント戦略とは

志木市は、昭和40年代の高度経済成長期を中心に、人口の増加と行政需要の拡大などを背景に学校、公民館といった公共施設等を整備してきました。

しかし、今後は人口減少や少子高齢化に伴う公共施設の利用需要の変化や、これまでに整備してきた公共施設等の老朽化に伴う維持補修経費の増大が予想されます。

長期的視点をもって公共施設等の「更新」・「統廃合」・「長寿命化」・「縮小」などを計画的に行うことにより、公共施設等の最適な配置を行うとともに、財政負担を軽減・平準化する必要があるため、市では、平成27年度に「志木市公共施設等マネジメント戦略」を策定し、今後の公共施設等に対するマネジメントの基本方針を定めました。

### これまでの公共施設マネジメントの実績

- 福祉センターを総合福祉センターに複合化
- 館保育園を民営化

## 市民会館及び市民体育館の公共施設マネジメント

市では「志木市公共施設等マネジメント戦略」の考え方にに基づき、市民会館及び市民体育館の再整備について、以下の3つの整備手法の比較・評価を行いました。

手法	評価	整備費	国の支援
耐震化	施設機能の改善につながらず、また、いずれ建替えを行う必要があること。	57.2億円	32.1億円
現地建替え	整備費が最も高く、大きな財政負担が懸念されること。	80.9億円	0円
市民会館用地にて複合化	施設機能を改善できるとともに、国の財政支援が見込めることから、市の財政負担を軽減できること。 ※市民体育館用地は、調整池機能の維持や、一団地認定を受けていることから、現在と同規模以上の施設を建設できないことが大きな課題となる。	64.1億円	29.9億円

※国の支援は令和2年度現在の支援制度による積算

### 比較・評価の結果

「市民会館用地において複合化する」ことが最も適切との評価になりました。

市民会館用地は多くの市民にとって利用しやすい市の中心部にあり、災害時の拠点施設としても活用が可能であることから、市民会館用地における複合化を基本的な方針としました。今後については、市議会の特別委員会における審議や、市民検討委員会における検討を進めます。

なお、再整備の財源としては、国の財政支援のある地方債や、公共施設の更新に備え計画的に積み立ててきた基金（新庁舎建設後の見込みで約12億円）を活用し、市の財政負担を抑制します。

整備手法比較・評価の詳細については、市ホームページをご覧ください。

## 市民会館及び市民体育館再整備 説明会

と き	1月18日(月) 19時～	総合福祉センター(定員35人)
と ころ	1月21日(木) 19時～	西原ふれあいセンター(定員36人)
定 員	1月28日(木) 19時～	市民会館(定員82人)

対 象 どなたでも

申込み 不要(先着順) ※会場内の密を避けるため、定員を超えた入場はできませんのでご了承ください。

問合せ 公共施設マネジメント推進室 内線2215

# ご意見をお聞かせください



◀詳細は、市ホームページをご覧ください。

注目情報

募集

イベント

講座

健康

くらし

相談

医療

連載

## 志木市災害廃棄物処理計画（素案）

地震・風水害等の大規模な災害発生時に発生する災害廃棄物の適正かつ円滑な処理の実施を目指し、「志木市災害廃棄物処理計画」の策定を進めています。

## 第二期志木市空き家等対策計画（素案）

空き家等の適正管理、利活用、予防を基本方針とし、空き家等に関する施策を総合的かつ計画的に取り組むべき対策の方向性を示した「第二期志木市空き家等対策計画」の策定を進めています。

**募集期間** 1月13日(水)～2月12日(金) (当日消印有効)

**担当・問合せ** 環境推進課(第2庁舎) 内線2311 FAX048(474)7009 ✉ kanky@city.shiki.lg.jp

## 志木市生涯学習推進指針の改訂（素案）

「いつでも どこでも だれでも 学べるまち」の実現に向け、市民の生涯学習意欲に応えるとともに、生涯学習関連施策の方向性を示すため、平成28年に策定された「志木市生涯学習推進指針」の改訂を進めています。

**募集期間** 1月13日(水)～2月12日(金) (当日消印有効)

**担当・問合せ** 生涯学習課(第2庁舎) 内線3131 FAX048(474)7009 ✉ syogai@city.shiki.lg.jp

**閲覧場所及び市民意見シートの配布場所** 各担当課、柳瀬川駅前出張所、志木市役所出張所（仮設）、いろは遊学館、宗岡公民館、柳瀬川図書館、いろは遊学図書館

▼市ホームページから各素案の閲覧及びダウンロードができます。

**対象（意見を提出できる人）** 市内に在住・在勤・在学する人及び事業者、納税義務者、意見公募手続きに係る計画や施策などにつき利害関係がある人

**提出方法** 所定の市民意見シートに必要事項を記入のうえ、直接持参、郵送、FAXまたはメールで各担当課へ

▼市ホームページ上に設けた専用フォームや市公式LINEから意見を投稿することもできます。

▼お寄せいただいた意見などを集約した概要とともに、意見に対する市の考え方を公表します。

▼匿名による意見の提出や電話または来庁による口頭での申し出は受付できませんのでご了承ください。

## 富士見環境センターの大規模改修工事に伴い 自己搬入の受入が制限されます

環境推進課  
内線2313

富士見環境センターの大規模改修工事に伴い、1月から自己搬入の受入を制限します。ご不便をおかけしますが、ご理解とご協力をお願いします。

**制限期間** 1月4日(月)～令和4年12月下旬(予定)

**受付件数** 平日:30件(午前15件、午後15件) 土曜日:15件(午前のみ)

**搬入できるもの(家庭系ごみ)** ①粗大ごみ ②可燃ごみ、不燃ごみ、資源ごみ

▼1回で搬入できるのは、①・②のいずれか片方のみです。

**費用** 有料:①粗大ごみ(20キロあたり250円) 無料:②可燃ごみ、不燃ごみ、資源ごみ

**申込み** 電話で粗大ごみ受付専用ダイヤル(環境推進課内)へ ☎048(473)1122

▼予約は搬入日の2週間前の営業日より受付 例)1月23日(土)搬入の予約は1月12日(火)から受付開始

▼電話受付開始直後(8時30分から1時間程度)は、電話がつながりにくい状態となる場合があります。

# 税の申告準備はお早めに！

課税課 内線2233

## 給与・年金所得者などの所得税の還付申告の受付

退職などにより年末調整ができず、所得税が納め過ぎの場合や医療費控除、ふるさと納税などの寄附金控除、住宅借入金等特別控除を受ける人は、確定申告期間前に朝霞税務署で還付申告をすることができます。

確定申告期間中は申告会場が非常に密になりますので、新型コロナウイルス感染症の感染拡大防止のため、分散申告にご協力をお願いします。

**受付開始日** 1月4日(月) **対象** 給与・年金所得者など **ところ・問合せ** 朝霞税務署 ☎048(467)2211

▼事業所得などがある個人事業主や納税申告の人は、2月16日(火)からはじまる確定申告期間でないと申告できませんのでご注意ください。

▼1月4日(月)から還付申告を受けられるのは、朝霞税務署のみです。2月16日(火)以前は、市役所で還付申告の受付や確定申告書の提出はできませんので、朝霞税務署へご提出ください。

## 確定申告会場のお知らせ

**受付期間** 1月18日(月)～3月15日(月) (土・日曜日、祝休日を除く)

受付:8時30分～16時 相談開始:9時～

▼2月21日(日)・28日(日)は開場

**ところ・問合せ** 朝霞税務署 ☎048(467)2211

**注意事項** ●確定申告会場の混雑緩和のため、会場への入場には「入場整理券」が必要です。詳しくは、国税庁ホームページ「確定申告特集」をご覧ください。

●本年から、にいざほっとぷらざ(志木駅南口)申告会場は開設しません。



◀国税庁ホームページ

## 納付済確認書の送付

令和2年1月から12月末までに支払われた国民健康保険税、後期高齢者医療保険料、介護保険料は、社会保険料として全額控除の対象となります。1月下旬に、納付済確認書を送付します。

**問合せ** 国民健康保険税…収納管理課 内線2241

後期高齢者医療保険料…保険年金課 内線2470

介護保険料…長寿応援課 内線2453

## 障害者控除、寝たきりの場合のおむつ代の医療費控除

### 障害者控除

**対象** 身体障害者手帳などの交付を受けている人

▼障害者手帳などの交付を受けていなくても、65歳以上の要介護認定者で、申請により次の①・②の状況であると認められる人も対象となるため、事前にお問い合わせください。

①身体障害者手帳の交付を受けている人と同等の障がいの程度であること

②療育手帳の交付を受けている人と同等の障がい(認知症の状態にある人を含む)の程度であること

※障害者手帳の交付を受けている人は、重複して控除を受けることはできません。

**問合せ** 長寿応援課 内線2427

### 寝たきりの場合のおむつ代の医療費控除

おむつ代の医療費控除をはじめて受ける人は、医師が発行する証明書が必要です。

2回目以降の人は、当該年度に作成された介護保険の主治医意見書に「寝たきり状態であること」と「尿失禁発生の可能性があること」の記載があれば、市役所で「おむつ代の医療費控除確認書」を発行することができます。

確認書が必要な場合は、事前にお問い合わせください。

**問合せ** 長寿応援課 内線2427

# 「広報しき」に関するアンケートにご協力ください

市政情報課 内線2009

広報しきに関して、皆さんがどのように感じているかを把握し、さらにわかりやすい広報紙面を検討するために実施するものです。

ご回答いただいた皆さんの中から抽選で5名様に、「市制施行 50 周年記念オリジナルエコバッグ (H35cm × W33cm × D12cm・白)」をプレゼントします。皆さんのご意見をお待ちしています。



## 回答方法

住所・氏名・電話番号・アンケートの回答を記入のうえ、ハガキ、メール、または下記の回答フォームからご回答ください。

▼回答は1人につき1回まで。当選の発表は、プレゼントの発送をもって代えさせていただきます。

**締切** 1月29日(金) ※消印有効

**宛先** 〒353-8501 志木市中宗岡 1-1-1

志木市役所市政情報課「広報しき」アンケート係

✉ koho@city.shiki.lg.jp



◀回答フォーム

## アンケート

①あなたの年齢をお答えください。  
(1つ選択してください)

1. 10代以下
2. 20代
3. 30代
4. 40代
5. 50代
6. 60代
7. 70代
8. 80代以上

②広報しきをどの程度読んでいますか。  
(1つ選択してください)

1. 毎号読む
2. たまに読む
3. あまり読んでいない
4. 読んでいない⇒質問⑥へ

③広報しきを読んで、市政に関する情報は得られていると思いますか。(1つ選択してください)

1. 得られている
2. 得られていない
3. どちらともいえない

④昨年10月号に広報しきをリニューアルしました。リニューアル後の広報しきは読みやすいですか。(1つ選択してください)

1. 読みやすい
2. 読みにくい
3. どちらともいえない
4. 気が付かなかった

⑤現在の広報しきで良い点はどんなところですか。(複数選択可)

1. 文字の大きさや間隔
2. デザインやレイアウト
3. 色使いなどのビジュアル面
4. 特にない
5. その他( )

⑥読みたくなる広報紙づくりのために、直してもらいたいところはどんなところですか。(複数選択可)

1. 文字の大きさや間隔
2. デザインやレイアウト
3. カラーページを増やす
4. 新聞形態に紙面を変える
5. 特にない
6. その他( )

⑦あなたにとって欲しい市政情報は、どの情報ですか。(複数選択可)

1. 子育て・教育
2. 市の取り組む施策
3. 福祉に関する情報
4. 市民活動や地域活動
5. イベント情報や生活情報
6. 文化・歴史
7. 観光
8. 生涯学習
9. 健康・医療
10. その他( )

⑧広報活動全般に関して、ご意見などがありましたらお寄せください。(自由記載)



# くらしの情報

⚠️ 新型コロナウイルス感染症の状況により、イベントなどが中止・延期となる場合があります。詳しくは、市ホームページなどをご覧ください。

## 募集

### ファミリー・サポート・センター会員募集

子育ての援助を受けたい人(お願い会員)と援助を行う人(まかせて会員)の会員組織です。センターが条件や要望にあった会員同士を紹介し、子育ての援助をしてほしい人の家庭を支援します。

#### ●お願い会員入会説明会

とき	ところ
1月8日(金) 10時~11時	第1庁舎
1月16日(土) 10時~11時	いろは遊学館
2月4日(木) 10時~11時	第1庁舎
2月13日(土) 10時~11時	いろは遊学館

▼ 1回の受講で登録できます。

対 市内在住・在勤の人

期 各日程の前日13時まで

#### ●まかせて・両方会員養成講習会

子どもを短時間預かったり、保育施設までの送迎など、子育てのお手伝いをするための講習会です。

報酬料金 1時間700円~

とき	内容
2月3日(水)	
9時30分~10時	活動にあたって
10時~12時	保育の心
13時~15時	安全・事故防止
2月12日(金)	
10時~12時	子どもの遊び
13時~15時	救助を円滑に
2月19日(金)	
10時~12時	赤十字幼児安全法
13時~15時	体験談から

▼ 3日間の受講で登録できます。

場 いろは遊学館

対 市内在住の人

期 1月27日(水)まで

#### ●共通

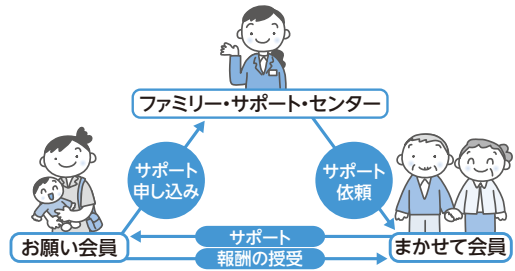
保 あり(要事前申込み)

持 写真(縦3cm×横2.5cm、スナップ写真可)2枚

▼ 出席できない場合はご相談ください。

申問 ファミリー・サポート・センター(子ども支援課内)

☎048(473)1125



### 令和3年度学校給食用物資納入業者申請受付

市では、令和3年度の市内小・中学校の学校給食で使用する給食用物資(食材)の納入について、食の安全を確保し、給食用物資の安定的、効率的調達をはかるため、納入業者を一般公募します。

対 ①市内に店舗などを有し、引き続き2年以上営業をしていること

②市内に住所を有し、朝霞・和光・新座市内に営業所または店舗を有し、営業をしていること

③市税が完納されていること ほか

審査 申込み後、志木市学校給食用物資納入協議会の審査結果を踏まえ、納入業者を登録

申 1月12日(火)から26日(火)までに、登録申込書などを直接、学校教育課(第1庁舎)へ

▼ 登録申込書は学校教育課で配布

問 学校教育課 内線3127

完全個別なのに通い放題の塾

## 浦上松陰塾



無料体験実施中!  
お問い合わせください。

志木市上宗岡5-20-30

☎0120-792-808

showin@uragami-juku.com

https://showin-juku.jp/uragami/



- ・不用品・粗大ごみの処分
- ・お部屋の中のお片づけ  
(生前整理・遺品整理)

明朗な会計

女性も安心

## 大村商事株式会社

OHMURA 志木市下宗岡2-18-20

www.ohmura.info 大村商事 総機

0120-538-113





## 養護教員代員(登録制)募集

**勤務日** 宿泊学習、修学旅行の実施日(3日間)及び事前・事後引継ぎ(半日を2日間)

**場** 市内小・中学校

**内** 保健業務(宿泊学習、修学旅行で養護教員不在時に従事)

**対** 65歳未満の人(令和3年4月1日時点)

**資格** 養護教諭一種免許・二種免許

**謝金** 10,000円/1日(7時間30分程度)  
4,000円/半日(3時間程度)

**面接** 3月1日(月)~26日(金)実施予定

**申** 1月29日(金)までに履歴書(写真貼付)、養護教諭免許状(写し)を学校教育課(第1庁舎)へ(郵送可)

**問** 学校教育課 内線3121

## イベント

### 【中止】志木さくらフェスタ

例年3月下旬に開催している志木さくらフェスタは、新型コロナウイルス感染症の感染拡大防止及び来場者の健康と安全のため中止します。

**問** 市民活動推進課 内線2149

### 採れたて!しきの野菜市

市内で採れた新鮮な野菜などが並びます。また、長野県飯綱町のりんごや志木市のブランド米である宗岡はるか舞の販売も実施します。

**日** 1月16日(土) 10時~13時(売切れ次第終了)

▼ りんごは1袋3個~5個のバラ売り予定

▼ 新型コロナウイルス感染症対策にご協力ください。

**場** いろは親水公園

**主** JA あさか野

**問** 産業観光課 内線2163

## あおぞら読み聞かせ

屋外で行う読み聞かせです。風の音をBGMに、絵本の読み聞かせを楽しみましょう。暖かい服装でお越しください。

**日** 1月23日(土) 11時~11時30分

**場** 志木小学校

**対** 3歳以上~小学校低学年

**定** 16人

**申問** 1月15日(金)までに電話または直接、いろは遊学図書館へ ☎048(471)1478

## 公開ゲネプロ「たぬきと狸とタヌキ」

榊原郁恵主演舞台の公開リハーサル。トム・プロジェクトプロデュースの痛快!ホームコメディ!

**日** 2月25日(木) 14時開演(13時30分開場)

**場** 市民会館

**チケット発売** 1月16日(土)

**費** 1,000円(全席指定)

▼ 新型コロナウイルス感染症の感染予防のため、席の間隔を空けて販売します。

▼ 関係者席及び機材が配置されるため、一部利用できない席があります。

▼ 未就学児の入場はご遠慮ください。

**主** (公財)志木市文化スポーツ振興公社

**共催** トム・プロジェクト

**問** 市民会館 ☎048(474)3030



市民葬儀委託指定葬儀社

**M 宗岡セレモニー**

(宗岡セレモニーホール内)

お見積もり相談は  
いつでもお気軽にどうぞ **保冷安置室有**

「宗岡」バス停下車 徒歩2分  
志木市下宗岡 2-21-32

**048-483-5066**

www.munekaseremo.com

親切第一・市民葬儀



◎冷蔵安置室→無料

◎寝台車→24時間手配

**サンレイ**

志木市上宗岡 1-18-32

**0120-030-530**

## イベント

### 特別展「第17回・ひなまつり」

子どもの健康と健やかな成長を祈り、約1,000体の雛人形を展示します。皆さんお誘いあわせのうえ、ご来場ください。

日 1月28日(木)～3月7日(日)

開館時間 9時30分～16時30分

休館日 月曜日(2月22日を除く)、2月24日(水)

場 郷土資料館

対 どなたでも

費 無料

問 郷土資料館 ☎048(471)0573

### 文化財を見に行こう

#### ●市指定文化財「旧村山快哉堂」(中宗岡5-1)

明治10年建築の土蔵造りの建物内を見学できます。

開館日 金・土・日・月曜日 10時～16時

休館日 1月1日(金)～4日(月)

問 旧村山快哉堂 ☎048(474)5411

#### ●郷土資料館(中宗岡3-1-2)

歴史資料や民俗資料を展示しています。

開館時間 9時30分～16時30分

休館日 月曜日(1月11日を除く)、1月1日(金)～4日(月)・12日(火)・26日(火)・27日(水)

問 郷土資料館 ☎048(471)0573

#### ●埋蔵文化財保管センター(柏町1-20-19)

市内で出土した土器や石器などを展示しています。

開館時間 9時～17時

休館日 土・日曜日、1月1日(金)～4日(月)・11日(月)

問 埋蔵文化財保管センター ☎048(473)8157

### 国指定重要有形民俗文化財 「志木の田子山富士塚」公開日(登山日)

日 1月1日(金)～5日(火)・8日(金)・11日(月)・15日(金)・18日(月)・21日(木)・24日(日)・27日(水)・30日(土)、2月2日(火)・3日(水)・5日(金)・8日(月) 10時～15時

▼天候や塚の状態によって、公開が中止になる場合があります。

場 田子山富士塚(敷島神社境内)

費 無料

主問 田子山富士保存会(志木市商工会館内)

☎048(471)0049

▼説明ガイドを希望する場合は、ご連絡ください。



### まが玉作り教室

日 毎週土曜日(雨天中止)

午前の部：10時受付

午後の部：13時受付

場 郷土資料館

対 小学生以上

定 各回10人

費 無料

問 郷土資料館 ☎048(471)0573

お部屋のリフォームしませんか？

張替のご用命はぜひ！ 当店へ  
襖、障子、壁紙(クロス)  
床(クッションフロア・ジュウタン)

**吉田表具店**

TEL 472-9514

090-8589-3442

志木市中宗岡2-17-41

あなたの不安を安心へ

**上野税理士事務所**

TEL 048-472-4802

志木市館 2-6-11 304A <http://utf.tkcfnf.com>

「税」に関する事、ご相談承ります

## 講座

### ヒップホップでフレイル予防!(全8回)

カッコいい音楽に合わせて身体を動かすことでリフレッシュ、脳も身体も気分もパワーアップ♪無理なく簡単なステップからはじめましょう!皆さんで楽しくいっしょにヒップホップダンスをしませんか?

▼フレイルとは、加齢に伴い筋力や心身の活力が低下した状態、「虚弱・弱さ」という意味

日 1月18日から3月15日までの毎週水曜日  
15時30分～16時15分

▼2月1日(月)は休講

場 市民体育館

対 60歳以上

定 15人

費 4,000円(全8回分)

講 清水 しのぶさん(フィットネス&ダンススタジオ  
ダンブーゴゴゴ パフォーマンス アーツ  
Tumboo55 Performing Arts マネジメントス  
タッフ・インストラクター)

持 運動できる服装、室内シューズ、飲み物、タオル、マスク

主 ミズノグループ

申問 電話または直接、市民体育館へ  
☎048(474)7666

### ダンスITTアウト(DIO) (全8回)

さまざまなダンスを取り入れた誰もが楽しめるエンターテイメントフィットネスです。いつの間にか踊れるようになります。

日 2月3日から3月24日までの毎週水曜日  
15時30分～16時15分

場 市民体育館

対 中学生以上

定 15人

費 4,000円(全8回分)

講 相澤 かおりさん(Dance It Out 認定インストラクター)

持 運動できる服装、室内シューズ、飲み物、タオル、マスク

主 ミズノグループ

申問 電話または直接、市民体育館へ  
☎048(474)7666

### 就職・転職無料相談会

国家資格を持ったキャリアコンサルタントが、あなたのお話を伺います。

日 1月20日(水) 15時～16時

1月23日(土) 17時～18時

▼上記日程以外にも個別に承りますので、お気軽にお問い合わせください。

場 志木サテライトオフィス

対 どなたでも

主 (一社)地域連携プラットフォーム

申問 各日程前日までに電話で、志木サテライトオフィスへ ☎048(476)4600

### シニア世代向けボランティア&就職面接会

シニア世代の活躍推進及び雇用創出を目的に、おおむね55歳以上のシニア世代を対象とした「シニア世代向けボランティア&就職面接会」を開催します。

日 1月26日(火) 13時30分～15時30分

▼受付：13時から

場 市民体育館

対 ボランティアまたは就職を希望するシニア世代(おおむね55歳以上)

費 無料

持 就職面接を希望する人は履歴書を数枚

問 ボランティアについて…市民活動推進課  
内線2149

就職面接会について…ハローワーク朝霞

☎048(463)2233(部門コード41#)

その他の問合せ…産業観光課 内線2164

### 親子でつくろう!手づくり絵本講座

親子でミニしかけ絵本を作ります。

日 2月4日(木)・18日(木) 10時～12時

▼1回のみ受講も可

場 柳瀬川図書館

対 保護者と幼児

定 各回10組(申込み多数の場合は抽選)

費 各回350円(材料費)

講 桑原 妙子さん(絵本クリエイター)

持 鉛筆、色鉛筆、はさみ、のり

申問 1月8日(金)から24日(日)までに電話または直接、柳瀬川図書館へ

☎048(487)2004

⚠ 新型コロナウイルス感染症の状況により、イベントなどが中止・延期となる場合があります。詳しくは、市ホームページなどをご覧ください。

## 講座

### 季節の料理教室Ⅱ～春の味覚編～

- 日 2月5日(金) 10時～12時30分  
 場 いろは遊学館  
 内 菜の花寿司、ふきみそ、グリーンピースのボンボン  
 ショコラを作ろう  
 ▼ 調理したものは持ち帰りとなります。  
 対 一般成人  
 定 20人(先着順)  
 費 800円  
 講 高野 弘子さん(食彩会)  
 持 エプロン、三角巾、マスク、ふきん、手拭きタオル、  
 筆記用具  
 申問 1月10日(日)から電話または直接、いろは遊学館へ  
 ☎048(471)1297

### 第6回甲種防火管理新規講習

多数の人が利用する事業所などは、消防法により有資格者による防火管理業務が義務付けられています。管理監督的な地位にある人がこの講習を修了することで、防火管理者としての資格要件を満たすことができます。

- 日 2月17日(水)・18日(木)の2日間  
 9時30分～16時30分  
 場 朝霞消防署(公共交通機関をご利用ください)  
 定 7人(先着順)  
 受講資格 市内事業所などで防火管理者に選任予定の人(1事業所1人)  
 ▼ これまでの要件とは異なりますので、ご注意ください。  
 教材費 3,750円(当日)

- 申 2月1日(月)から5日(金)までに受講申請書を直接、志木消防署消防課へ(電話・郵送は不可)  
 ▼ 受付：8時30分～17時15分  
 ▼ 申込み時に、市内に在勤を証明するもの(免許証・社員証など)、写真1枚(縦3cm×横2.4cmで無帽、無背景の顔写真とし、3か月以内に撮影したもの)を持参  
 ▼ 受講申請書は、埼玉県南西部消防本部ホームページからダウンロードもできます。  
 HP <https://www.kennanseibu119.jp/firedepartment/>  
**受講科目の一部免除** 消防設備点検資格者講習と自衛消防業務講習の既修者は、申込み時に修了証を提示してください  
 問 埼玉県南西部消防本部予防課  
 ☎048(460)0121  
 志木消防署消防課  
 ☎048(472)0812

### 女性のための再就職支援セミナー

自分らしく働くために、キャリアプランの作成や再就職に必要な知識を学びましょう。

- 日 2月17日(水) 14時～16時  
 ▼ 受付：13時30分から  
 場 ふるさと新座館(新座市野火止6-1-48)  
 対 再就職を希望する女性  
 定 20人(先着順)  
 費 無料  
 講 菅原 とも子さん(女性労働協会認定講師)  
 主 志木市、新座市  
 申問 1月12日(火)から2月16日(火)までに電話で、産業観光課へ 内線2164

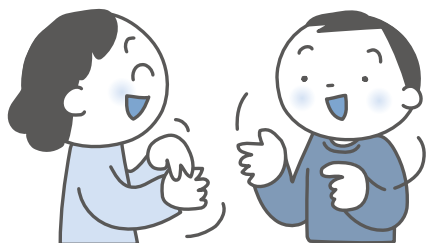
相続 遺言 後見  
 ～お気軽にご相談ください～  
**松島行政書士事務所** 行政書士 松島 明子  
 ☎048-424-4171  
 📞080-3431-6033  
<http://www.matsu-gyosei.com/>  
 〒353-0003 志木市下京岡 4-16-10  
 営業時間 9:00～17:00 ○土日祝日等○休開外要相談

相続・贈与・遺言書作成  
 不動産登記・会社設立・商業登記  
 過払い金請求・裁判所関係書類作成  
**三浦司法書士事務所**  
 司法書士 三浦和子  
**☎048(471)5559**  
 相談無料 お気軽にご相談ください  
 営業時間 平日9:00～17:00  
 〒353-0004 志木市本町一丁目4番23号

日…とき 場…ところ 内…内容 対…対象 定…定員(原則、申込み多数の場合は抽選) 費…費用(記入のないものは無料) 講…講師  
持…持ち物 主…主催 期…申込期間 保…保育 申…申込み 問…問合せ F…FAX E…Eメール HP…ホームページ

### 登録手話通訳者認定試験

- 日** 3月7日(日)
- 場** 総合福祉センター
- 内** 市の手話通訳者派遣事業の担い手となる、登録手話通訳者の認定試験
- 試験科目** 筆記、読み取り、表現、面接
- 応募要件** 市内在住・在勤の人で、次のいずれかの要件を満たす人
  - ①市・県が実施する手話通訳者養成講習会を修了、またはそれと同等以上の技術及び知識を有する人
  - ②手話通訳士の資格を有する人
- 申問** 1月18日(月)までに、共生社会推進課(第1庁舎)へ 内線2414



## 健康

### おっぱいケア訪問

- 内** 助産師の家庭訪問によるおっぱいケアや授乳に関する相談
- 対** 産後90日以内の産婦
- 利用回数** 2回まで
- 費** 1回500円(生活保護世帯の人を除く)
- 申問** 産後80日までに直接、健康増進センターへ ☎048(473)3811

### 育児サポート事業

- 内** 助産師、ホームヘルパーによる育児や家事をサポート
- 対** 産後90日以内(多胎児の場合は応相談)の産婦さんで、心身に不調などがあり、家族などからサポートが得られない人
- ▼ 自己負担あり(生活保護世帯の人を除く)
- 申問** 利用希望者は、事前審査などがありますので、早めに健康増進センターへ ☎048(473)3811

### こんにちは赤ちゃん訪問事業

- 内** 助産師・保健師による新生児訪問、母子保健推進員による乳児訪問
- 対** 生後4か月までの赤ちゃんのいるすべてのご家族
- ▼ 出生連絡票のハガキと、出生届出時に記入する「こんにちは赤ちゃん訪問カード」をもとに訪問します。お急ぎの方は、健康増進センターまでご連絡ください。
- 問** 健康増進センター ☎048(473)3811

### いつかしようを、今にしよう。はたちの献血

厚生労働省、各都道府県及び日本赤十字社では、1月から2月にかけて「はたちの献血」キャンペーンを実施しています。

「はたち」の若者を中心に広く献血の理解、推進を図るため、広報活動、啓発品の配布を行います。

**キャンペーン期間** 1月1日(金)～2月28日(日)

**問** 健康政策課 内線2471

こころを大切にする教育

**園児募集** 随時受付

未就学児クラス  
ナースリー・クラス (親子で参加)  
ジョイルーム (預かり保育)

**シャローム幼児学園**  
KFG志木キリスト教会付属幼稚園

志木市下宗岡1-11-5  
TEL 048-472-6698  
FAX 048-472-6725

志木市・朝霞市・富士見市在住の方は無償化されています。

出会いをつなぐ  
**志木「縁結び」結婚相談所**

入会金・登録料 40,000円  
月会費 5,000円

埼玉県志木市下宗岡2-21-32  
株式会社 宗岡(宗岡セレモニーホール内)  
携帯:070-3525-1833(金子)  
HP:https://shiki-enmusubi.com

詳しくはHPをご覧ください。お電話でも承ります。

INR 株式会社 日本仲人連盟 加盟



# くらしの情報

⚠ 新型コロナウイルス感染症の状況により、イベントなどが中止・延期となる場合があります。詳しくは、市ホームページなどをご覧ください。

## 健康

### おいしく減塩!「減らソルト」

- 日 1月26日(火) 10時30分~13時
- 場 大東ガスプラザ志木(志木駅東口徒歩30秒)
- 内 黒ごまとくるみの炊き込みご飯ほか
- 対 市内在住の人
- 定 4人
- 費 1,200円(食材料費など)
- 講 鳴嶋 廣美さん(管理栄養士)
- 申 1月12日(火)までに、大東ガス WEB サイトまたは大東ガスプラザ志木へ来店
- 問 健康政策課 内線2477



◀大東ガス WEB サイト

### みんなの食生活講座

- 日 1月29日(金) 10時~13時
- 場 いろは遊学館
- 内 筋活ごはん(テイクアウトの料理教室)
- 対 市内在住の人
- 定 20人
- 費 500円(食材料費など)
- 持 エプロン、マスク、三角巾またはバンダナ、手ふきタオル、ふきん、筆記用具
- ▼ 持ち帰り用容器は市が用意します。
- 申問 1月15日(金)までに電話または直接、健康増進センターへ ☎048(473)3811

### しょく(食・職)場づくりサポーター育成講座

料理や健康に興味のある人、これから何か活動したいと考えている人に役立つ地域活動の情報を学びます。

- 日 地域編：2月9日(火) 10時~12時、13時~15時  
食育編：2月19日(金) 10時~12時、13時~15時
- ▼ 各回2回開催(内容は同じ)
- 場 いろは遊学館
- 内 地域編：理想の場づくりを語り合う、マイプランの作成  
食育編：今からでも遅くない!総復習編♪  
たんぱく質と野菜がとれるスープづくり
- 対 どなたでも
- 定 各回10人
- 費 地域編：無料  
食育編：1回1,000円(初参加の人は無料)
- 講 ハウス食品グループ本社社員
- 申 各講座の1週間前までに、名前・性別・年齢・連絡先・お住まい・参加希望日を記入のうえ、申込みフォーム、FAXまたはメールでハウス食品グループ本社株式会社へ
- F 03(5211)6030
- E [kanako-sakai@housefoods.co.jp](mailto:kanako-sakai@housefoods.co.jp)
- 問 ハウス食品グループ本社株式会社新規事業開発部(担当：酒井・渡辺)  
健康政策課 内線2477



▲申込みフォーム



「庭木1本から剪定いたします」

**あきら造園**

「お庭、ガーデニングの事なら何でも、お気軽にご相談ください」

- ◆一般造園施工管理技士
- ◆一般造園技能士 ◆樹木医

代表 伊東 晃

埼玉県富士見市針ヶ谷2-11-2

☎0120-028-350

樹木の剪定・伐採・草刈・植木のお手入れ等  
気軽にお申し付け下さい。

**お見積もりは無料です。**

例：樹高3m 3,000円 草刈1㎡ 200円

**グリーンスペース(株)**  
TEL048-424-3928  
FAX048-424-3982

〒351-0023 朝霞市溝沼5-15-9  
ホームページ  
<http://www.greenspaceld.info>

## くらし

### 第二福祉センター年始の休館日

**休館日** 1月1日(金)～3日(日)

▼日曜日、祝休日、1月4日(月)は、お風呂の利用はできません。

▼お風呂の利用は予約制です。来館または電話で受付します。

**問** 第二福祉センター ☎048(476)4122

### シニアボランティアスタンプを買物券に交換できます!

1月4日(月)からシニアボランティアスタンプの交換申請を受け付けます。

▼シニアボランティアスタンプ制度は、元気な65歳以上の人が、市が指定する地域貢献活動や介護ボランティアに参加した場合に、一定のポイントを加算し、たまったポイントに応じて、地域で使える買物券に交換できます。

**交換期間** 1月4日(月)～3月31日(水)

**場** 長寿応援課(第1庁舎)

▼本人が直接手続き(各出張所では不可)

**対** 12月31日までに取得した換金対象となるスタンプが10スタンプ以上たまった人

▼10スタンプ単位で500円の買物券として交換します(上限100スタンプ5,000円分)

▼10スタンプに満たない場合は、翌年に繰り越します。

▼要支援・要介護認定を受けている人、総合事業対象者になっている人、生活保護制度を利用している人、介護保険料の滞納がある人は対象となりません。

**持** シニアボランティアスタンプ手帳

**問** 長寿応援課 内線2423

### 1月10日は110番の日

県警察では、1月10日を「110番の日」として、110番通報の正しい利用を呼びかけています。

各種照会や間違い、いたずらなどによる110番通報が、本来緊急を要する事件・事故への対応を遅らせています。急を要さない要望・相談・各種照会などは、けいさつ総合相談センターまたは朝霞警察署までお電話ください。

**問** けいさつ総合相談センター ☎048(822)9110

朝霞警察署 ☎048(465)0110

▼夜間、土・日曜日、祝休日は当直担当

### 田島ケ原サクラソウ自生地で草焼きを実施します

さいたま市では、国指定特別天然記念物「田島ケ原サクラソウ自生地」で、サクラソウの芽吹きを促進するため、草焼きを実施します。煙や降灰の発生が予想されますが、貴重な文化財の保護のため、ご理解をお願いします。

**日** 1月13日(水) 9時～16時(予定)

▼天候などにより延期する場合があります。

**場** 田島ケ原サクラソウ自生地(桜草公園内[さいたま市桜区大字田島ほか])

**問** さいたま市文化財保護課 ☎048(829)1723

### 市独自の緊急経済対策の申請期限延長のお知らせ

市独自の緊急経済対策(志木市緊急店舗賃借料補助金、志木市テイクアウト等事業転換支援事業補助金、志木市個人事業主支援金)の申請期限を、2月26日(金)まで(郵送必着)延長します。申請はお早めをお願いします。

**問** 産業観光課 内線2161

**市民葬指定葬儀社**  
**葬儀は信用と信頼の(株)アトラス**  
 安心価格の「志木市民葬」「家族葬」のご提案  
**24時間対応 0120-40-1059**  
 事前相談・見積無料。  
**家族葬ホール・霊安室完備**  
 朝霞市浜崎3-17-30 **志木アトラス** で検索  
[www.atlas-sougi.co.jp](http://www.atlas-sougi.co.jp)

安心と信頼のJA葬祭  
**JAあさか野 ライフサービス**  
**24時間対応**  
**市民葬指定**  
 朝霞市・志木市  
 和光市・新座市  
**24時間 良く供養**  
**0120-24-4994**  
 借別の儀式にまごころこめて・・・  
 葬祭のことならJAあさか野ライフサービスにお任せください!!  
 病院のお迎えから、葬儀までサポートいたします。  
 〒351-0011 埼玉県朝霞市本町1-7-5 **JAあさか野** 図鑑



## くらし

### 迅速な119番通報とAED使用に対して 感謝状を贈呈

志木消防署では、迅速な119番通報とAEDを使用して救命処置を行った市内在住の及川さん、細田さんに対し、川幡消防署長から感謝状を贈呈しました。

及川さんと細田さんは、屋外で人が倒れていると家族から聞き、すぐに現場に駆けつけ、細田さんは119番通報、及川さんご自身の営む会社に設置してあるAEDを使用するなど、連携して救命処置を実施しました。

お二人は「急なことでびっくりしたけれど、119番通報の電話口の方が、具体的に指示してくれたので、落ち着いて行動できました。」と話していました。

問 志木消防署消防課 ☎048(472)0812



▲(左から) ほそだ やすえ 細田 靖江さん、おいかわ しょうこう 及川 昭光さん、川幡消防署長

### リチウムイオン電池の火災にご注意ください

リチウムイオン電池は、電子機器や携帯バッテリーなど、さまざまな製品に使用されていますが、充電中や機器使用中に発火し、火災となる事例が増えています。

リチウムイオン電池の中には燃えやすい液体が入っているため、使用方法を誤ると発火する危険性があります。詳しくは、消防本部ホームページをご覧ください。

#### 火災を防ぐために

- 充電するときは、必ず専用アダプタ・電源コードを使用する。
- 高温になる場所に放置しない。
- 落下などで大きな衝撃を加えないよう、丁寧に取り扱う。

- 処分する際は、家電量販店、ホームセンター、携帯電話ショップの回収ボックス(リサイクル)を利用する。
- 問 埼玉県南西部消防本部予防課 ☎048(460)0121  
HP <https://www.kennanseibu119.jp/firedepartment/>



©埼玉県南西部消防本部

### 発達障害者就労支援センター(ジョブセンター)を紹介します

県では、就労を希望する発達障がい者に対して、就労相談から、職業能力評価、就労訓練、就職活動支援、職場定着までを支援します(要事前予約)。

場 県内4か所(ジョブセンター川口、草加、川越、熊谷)

対 医師の診断や障がい者手帳の有無にかかわらず、コミュニケーションに自信がない、思いどおりにいかないと混乱してしまうなどが原因で、就職に困難を感じている人

問 ジョブセンター川越 ☎049(249)8772

### 埼玉県伊豆潮風館のご案内

障がい者とその家族を主な利用対象者とした埼玉県のバリアフリー対応の保養施設です。

場 埼玉県伊豆潮風館

(静岡県伊東市富戸字先原1317-89)

対 障がい者、高齢者、一般県民

#### 宿泊料金(1泊)

障がい者：大人2,100円、小学生1,500円

高齢者：3,900円

一般県民：大人4,700円、小学生3,000円

▼ いずれも食事料金などは別途

▼ 重度障がい者の介護者は1人につき2人まで障がい者料金適用

申 電話、ハガキ、FAX またはメールで埼玉県伊豆潮風館へ

▼ 障がい者及びその家族…予約は利用予定日6か月前の月の初日から

65歳以上の高齢者や一般県民…予約は利用予定日

3か月前の月の初日から

問 埼玉県伊豆潮風館

☎0557(51)1504

F0557(51)3436

E [izuchofukan@eagle.ocn.ne.jp](mailto:izuchofukan@eagle.ocn.ne.jp)



日…とき 場…ところ 内…内容 対…対象 定…定員(原則、申込み多数の場合は抽選) 費…費用(記入のないものは無料) 講…講師  
 持…持ち物 主…主催 期…申込期間 保…保育 申…申込み 問…問合せ F…FAX E…Eメール HP…ホームページ

### 税金・保険料の納付のお願い

2月1日(月)は、市県民税第4期、国民健康保険税、介護保険料、後期高齢者医療保険料第7期の納期限です。お忘れのないようご注意ください。

なお、口座振替をご利用の方は、納期限前日までに口座への入金をお願いします。また、クレジット納付(税金のみ)をご利用の方は、納期限までに入力処理をお願いします。

問 収納管理課 内線2241

### 振替納税のご案内

所得税・個人消費税の納税には振替納税(口座振替)が便利です。振替日にご指定いただいた預貯金口座から引き落としされますので、自動的に納付ができ、一度手続きをすれば継続して利用できます。

申 朝霞税務署または金融機関に「預貯金口座振替依頼書兼納付書送付依頼書」(金融機関への届出印の押印が必要)を提出

▼ 用紙は税務署で配布しているほか、国税庁ホームページからもダウンロードできます。

問 朝霞税務署管理運営部門 ☎048(467)2211

### 年金生活者支援給付金の手続きはお済みですか?

年金生活者支援給付金は、公的年金などの収入や所得額が一定基準以下の年金受給者の生活を支援するために、年金に上乗せして支給されるものです。

新たに対象となる人には、日本年金機構から請求手続きのご案内が令和2年10月中旬に届いています。未提出の人には、1月に再度のご案内が届きますので、同封のハガキ(年金生活者支援給付金請求書)を記入し、提出してください。

対 ① 老齢基礎年金を受給し、次の3つの要件すべてを満たしている人

- 65歳以上
  - 世帯員全員が市民税非課税
  - 年金収入額とその他所得額の合計が約88万円以下
- ② 障害基礎年金、遺族基礎年金を受給し、前年の所得額が約462万円以下の人

問 ねんきんダイヤル ☎0570(05)1165

▼ 日本年金機構や厚生労働省から、電話で家族構成や金融機関の口座番号・暗証番号を聞いたり、手数料などの金銭を求めることはありません。

### 交通事故被害者家族への援護金

県交通安全対策協議会では、埼玉県内に在住する交通遺児を対象に、援護金を給付しています。

▼ 交通遺児とは、交通事故により死亡または重い障がいを負った保護者に養育されている平成14年4月2日以降に生まれた児童または生徒をいいます。

給付時期 令和3年5月上旬

給付金額 対象者1人につき10万円(1事故につき1回のみ)

対 県内在住の交通遺児

申 1月29日(金)までに郵送または直接、みずほ信託銀行浦和支店へ  
 〒330-0063 さいたま市浦和区高砂2-6-18

▼ 申請書類は都市計画課(第2庁舎)、市内小・中学校で配布

問 県防犯・交通安全課 ☎048(830)2958

### 1月の水道緊急修理当番店

日 当番日の6時～翌日6時

内 蛇口を閉めても水が止まらない、水道管から水が漏れるなど

費 有料

当番日	工事店	電話
1/1 12 23 3	(有)篠田設備	☎049(252)0858
2 13 24 4	(株)細田管工	☎048(473)7232
3 14 25 5	ライフアップ住設(株)	☎049(262)4454
4 15 26 6	明央産業(株)	☎048(473)5321
5 16 27 7	(有)三枝鉄工所	☎048(471)0076
6 17 28 8	ラインファミリー(株)	☎0120(55)8776
7 18 29 9	(株)上原水道	☎048(471)2339
8 19 30 10	東洋アクア工業(株)	☎048(423)9922
9 20 31 11	(株)伊東土木	☎048(476)2211
10 21 2/1 12	(株)タニムラ設備	☎048(487)2563
11 22 2 13	(有)三枝鉄工所	☎048(471)0076

▼ 集合住宅などの場合は、まずは管理会社などにご相談ください。

● 宅地以外(道路など)の漏水

アクアイースト株式会社  
 ☎0120(992)366

● 給水装置工事事業者の指定

株式会社ネクサス(令和2年8月28日付)  
 株式会社 TMJ(令和2年9月4日付)  
 株式会社ザイマックスアルファ(令和2年11月1日付)

問 水道施設課 ☎048(473)1299(代)



# くらしの情報

⚠ 新型コロナウイルス感染症の状況により、イベントなどが中止・延期となる場合があります。詳しくは、市ホームページなどをご覧ください。

## 「広報しき」音訳CDの貸出

志木音訳ボランティア「もくせいの会」の皆さんが、広報しき、議会だより、社協だよりを朗読し、CDに録音して、柳瀬川図書館で貸出しています。また、市ホームページでも公開しています。

問 市政情報課 内線2014



## ふれあいコーナー

掲載希望の人は市政情報課（内線2014）へお問い合わせください。申込みは、掲載希望月の2か月前の末日までです。

利用する人へ サークル活動の呼びかけ、発表会などにご利用ください。入会金、月会費、入場料などが3,000円以下のものとします。内容によっては、掲載できないものもありますのでご了承ください。

タイトル	とき	ところ	内容・連絡先
1～3才の親子サークル「おやこっち」(全4回)	①2月5日(金)、③2月19日(金)、④3月5日(金) 10時15分～11時45分 ②2月14日(日) 11時と14時開演(人形劇)	①③柳瀬川図書館 ②④西原ふれあいセンター	内容/手形工作、おひるねアート、プロの人形劇など楽しめます！ 定員/10組 参加費(全4回)/3,000円 連絡先/志木おやこ劇場 ☎・F 048(476)5363 E shiki.oyako@gmail.com
軟式野球チーム 宗岡ヤングーズ 新入団員募集!	毎週土・日曜日、祝休日 9時～17時 (第2・4土曜日は午後から)	宗岡第三小学校	3～5年生急募! 体験随時 ホームページあり 宗岡ヤングーズで検索! 月会費/2,500円 保険料(入団時)/800円 連絡先/宗岡ヤングーズ入団担当 中村 ☎090(2208)8620 E shikimuneokayoungers@gmail.com

## くらし

### 市内事業所応援企画 広報しきでお店をPRできます!

広報しきのアンケートに届いた「地元商店のことをもっと知りたい」という読者の声に応え、地元商店を紹介するとともに、紹介したお店の商品や体験をプレゼントする企画を展開しています。広報しきでお店のPRをしてみませんか。

対 市内事業者

掲載規格など 横17cm×縦6cm程度、150文字程度、フルカラー印刷

費 無料

申 必要事項を記載のうえ、メールで市政情報課へ

▼ 必要事項:事業所名、申込者氏名、連絡先(電話番号、メールアドレスなど)

▼ 詳細は、市ホームページをご覧ください。

問 市政情報課 内線2014



◀市ホームページ

### AIチャットボット実証実験を実施中 利用者アンケートにご協力ください

皆さんからのさまざまな問合せにAIが会話形式で応答して、必要な行政サービスを案内する「AIスタッフ総合案内サービス」の実証実験を実施しています。

また、本格導入に向けて、使用感や改善点などを把握するため、利用者アンケートを実施しているので、ご協力ください。

▼ パソコンやスマートフォン、市公式LINEから利用できます。

問 市政情報課 内線2009



▲こちらからアクセスできます

◀入力画面のイメージ  
出典：三菱総合研究所、日本ビジネスシステムズ

# 相談ガイド



**!** 新型コロナウイルス感染症の状況により、日程や相談方法などが変更となる場合があります。詳しくは、市ホームページなどをご覧ください。

※1月3日(日)までお休みです。

相談種類	予約	とき	ところ・問合せ・そのほか
法律	○	1月6日(水)・27日(水) 9時30分～12時 1月13日(水)・20日(水) 9時30分～12時、13時～15時30分 (他の弁護士に依頼し、係争中のものは不可)※電話相談のみ	場 第1庁舎 問 総合窓口課 内線2133
行政		1月21日(木) 9時30分～12時	
人権		当面の間、中止	
成年後見		【福祉専門職相談】月～金曜日(祝休日は休み) 8時30分～16時 【法律専門職相談】第1・3月曜日、火・金曜日(祝休日は休み) 13時～16時 (1人1時間程度)※予約優先	場 第1庁舎 問 基幹福祉相談センター ☎048(456)6021
生活相談		月～金曜日(祝休日は休み) 8時30分～16時 ※予約優先	
家計相談	○	1月8日(金)・15日(金)・22日(金)・29日(金) 10時～16時(1世帯1時間程度)	
外国人住民の暮らし		【英語】1月7日(木)・19日(火)、2月4日(木) 10時～12時 【中国語】1月7日(木)、2月4日(木) 14時～16時 1月18日(月) 10時～12時 【ベトナム語】予約制	場 第1庁舎 問 市民活動推進課 内線2145 ※市役所内の手続きをサポートします ※左記実施日以外を希望する場合は要予約
税務	○	1月14日(木) 13時～16時30分(1人30分、4人まで) ※電話相談のみ	場 第1庁舎 問 課税課 内線2231
休日納税相談		1月24日(日) 9時～17時	持 直近3か月間の収支がわかるもの 場 第1庁舎 問 収納管理課 内線2257
年金	○	木曜日(祝休日は休み) 13時～17時	場 第1庁舎 問 保険年金課 内線2467
消費生活		月～金曜日(祝休日は休み) 10時～12時、13時～16時 ※なるべく電話相談をご活用ください	場 問 消費生活センター(第2庁舎) 内線3200
職業紹介・相談		月～金曜日(祝休日は休み) 9時～17時	場 問 ジョブスポットしき職業紹介コーナー(第1庁舎) ☎048(473)1069
就職・キャリア個別相談	○	1月4日(月) 10時～12時 1月18日(月) 14時～16時 (1人1時間程度) ※当面の間、電話相談のみ	場 第1庁舎 問 産業観光課 内線2164
マンション管理相談	○	1月25日(月) 13時30分～16時30分	場 第2庁舎 問 建築開発課 内線2534
不動産無料相談会	○	1月21日(木) 10時～12時	予 (公社)宅地建物取引業協会県南支部(水曜日休み) ☎048(468)1717 場 第1庁舎 問 環境推進課 内線2311
女性	○	第1・3金曜日(祝休日は休み) 10時～14時 第2・4火曜日(祝休日は休み) 12時30分～16時30分 (1人50分)	場 第1庁舎 問 子ども支援課 ☎048(473)1139(直通) ※配偶者からの暴力や夫婦関係など女性に関わる悩み事相談 ※保育あり(要予約・生後6か月児～)
インターネット・トレーニングカードなど	○	2月18日(木) 15時～18時(1人50分)	予 場 教育サポートセンター ☎048(471)2211 問 生涯学習課 内線3130
教育		月～土曜日(祝休日は休み) 9時～17時	場 問 教育サポートセンター ☎048(471)2211 E kyouiku-s@city.shiki.lg.jp
子どもと家庭	○	月～金曜日(祝休日は休み) 9時～17時15分 ※来所相談は予約制	場 問 子どもと家庭の相談室(第1庁舎) ☎0120(455)874 ☎☎048(476)2330
児童発達	○	月～金曜日(祝休日は休み) 8時30分～17時15分	場 問 児童発達相談センター「すきっぷ」 ☎048(486)5511 E jidou-soudan@city.shiki.lg.jp
未就学児の子育て	○	場 問 いろは子育て支援センター ☎048(486)6888 場 問 宗岡子育て支援センター ☎048(485)3102 場 問 子育て支援センター「めばえ」 ☎048(423)6675	場 問 西原子育て支援センター ☎048(472)7112 場 問 子育て支援センター「ぶちまある」 ☎080(4452)1538 ※詳細は市ホームページをご覧ください。
妊娠・出産	○	月～金曜日(祝休日は休み) 9時～17時 ※来所相談(妊娠届の受付優先)	場 子ども支援課(第1庁舎) 問 健康増進センター ☎048(473)3811
まちなか保健室 (なんでも相談)	○	毎週日曜日 13時30分～16時30分 ※予約は1週間前まで ※電話での相談は不可	場 市民会館 問 健康増進センター ☎048(473)3811 相談日当日 ☎090(5391)7466
男性(電話)	○	第1・3金曜日(祝休日は休み) 10時～14時 第2・4火曜日(祝休日は休み) 12時30分～16時30分 (1人30分)	場 第1庁舎 問 子ども支援課 ☎048(473)1139(直通)
福祉総合			場 総合福祉センター東館 問 社会福祉協議会 ☎048(475)2277
障がい者など		月～金曜日(祝休日は休み) 8時30分～17時15分	
ボランティア	○		場 総合福祉センター 問 社会福祉協議会 ☎048(474)6508

注目情報

募集

イベント

講座

健康

くらし

相談

医療

連載

新年明けましておめでとうございます。昨年はCOVID-19パンデミックに振り回され市民の皆さんは例年のようにつつがなく新しい年を迎えられていないのではないかとご心配申し上げます。

昨年は世界的な災害が多く、今まで経験もなかったような地震、台風豪雨などの気象災害もくり返され、地球環境が大きく変動しているようにも思われます。

また、私たちの身近でも、志木市、和光市、新座市の市制50周年式典や、東京2020オリンピック・パラリンピックもコロナ禍で予定通りには開催できず、準備をされていた関係各市の皆さんはさぞや残念な思いをされた事と思います。

人類は大規模なパンデミックを数回経験してきました。1300年代のペストはヨーロッパの人口を半減させ、英仏百年戦争も中断させ、収束には数年から数十年の年月を要し、人々の価値観を大きく変えたとも言われています。

1918年前後の「スペインかぜ」と言われるインフルエンザは、第一次世界大戦により蔓延し収束に3~4年を要しています。今回も、しばらくはwithコロナの生活を強いられるでしょう。

戦う手段がほとんどなかった時代でも人類はパンデ

ミックを克服し、その力をテコにして「新しい時代」を切り開いてきました。皆さんの努力は必ずや実を結び、ポストコロナでは「新しい価値観」「新しい社会制度」が誕生し、次の時代への扉が開かれて行くでしょう。

まずはこの冬、私たち医師会員も全力で新型コロナウイルス感染症と戦い、皆さんとともにこの危機を乗り切っていくつもりです。医師会では今まで通り、PCRセンターを運営し、帰国者・接触者外来や発熱外来も継続的に開かれます。更に、インフルエンザ流行に備え、埼玉県と協力して「埼玉県指定 診療・検査医療機関」を整備・公表し、市民の皆さんの不安の解消に役立てたいと考えています。

もし皆さんが発熱や風邪症状を自覚されたら、直接医療機関を受診するのではなく、はじめに「かかりつけ」の医師に電話でご相談ください。かかりつけの医師がいない医療機関で対応できない場合もありますが、かかりつけの医師がいつこの医療機関に相談・受診したら良いかのアドバイスをいたしますので、遠慮なくご相談ください。

皆さんと共に、元気にポストコロナの新しい時代を迎えられるように祈念して本年の新年のご挨拶とさせていただきます。

## 1月の 休日当番医

診療時間:  
10時~16時

当番医は変更になる場合がありますので、必ず確認してからお出かけください。この時間以外の診療は、志木消防署 [☎048(472)0119]へお問い合わせください。

場所	施設名	科目	電話	場所	施設名	科目	電話
10日	志木 福島脳神経外科・内科クリニック	脳外、神内、内	048(474)3000	新座 飛田耳鼻咽喉科	耳	048(479)4062	
11日	朝霞 富岡医院	内、循内、小	048(461)7581	和光 和光駅前クリニック	外、内、小、整外、消内、肛、リハ	048(460)3466	
17日	新座 新座クリニック	内、消内、循内、呼内、麻	048(479)6321	志木 志木江原耳鼻咽喉科	耳	048(473)7929	
24日	朝霞 弁財泌尿器科・内科クリニック	泌、内	048(487)8160	和光 村山皮膚科クリニック	皮、アレ	048(464)5333	
31日	新座 平山クリニック	内、小、アレ	048(480)0248	朝霞 ふじい整形外科	整外、リハ	048(450)1188	

### 埼玉県救急電話相談と医療機関案内(24時間365日)

#7119(小児・大人共通)

つながらない場合 ☎048(824)4199

※「小児救急電話相談」及び「大人の救急電話相談」も引き続きご利用になれます(24時間年中無休)。

小児救急電話相談 #8000

☎048(833)7911

大人の救急電話相談 #7000

### 休日歯科応急診療所(新座市保健センター内)

1月3日(日)・11日(月)

9時~11時30分 問合せ/☎048(481)2211

### 埼玉県医療機能情報提供システム

ネットで医療機関の情報が検索できます。

<http://www.iryu-kensaku.jp/saitama/>



## 福祉避難所運営等訓練



▲非接触型体温計を使用し、避難者の健康状態に応じて避難スペースの割り振りを行う、避難者受付割振訓練の様子

11月2日(月)、県内初となる、新型コロナウイルス感染症に対応した、特別養護老人ホーム ブロン、県、市の3者による福祉避難所設置・運営訓練を実施しました。

## 市民感覚を施策へ反映



▲事業判定員の皆さんと香川市長

11月26日(木)、有識者1人と市民5人で構成する事業判定員の皆さんが、令和2年度事業判定結果報告書を市長へ提出しました。

※報告書は市ホームページで公開

## 健康への願いを書に込めて

健康の保持増進・疾病予防・自己健康管理などについて、児童期からの啓発を図るため、小学校5・6年生を対象に志木市国民健康保険書道コンクールを行いました。



志木市長賞  
原子 叶華さん(宗岡第三小学校6年)



志木市議会議長賞  
尾田 百花さん(志木小学校6年)



志木市教育委員会教育長賞  
佐々木 萌衣さん(宗岡小学校6年)



志木市国民健康保険  
運営協議会会長賞  
松原 響さん(宗岡第四小学校6年)

## 自衛官募集相談員を委嘱



▲(左から)香川市長、細田 武夫さん、平野 寛さん、高橋 健一郎さん、山下 真司自衛隊埼玉地方協力本部長

11月17日(火)、自衛官志願者に関する情報の提供など、自衛官募集のためにさまざまな支援を行う志木市自衛官募集相談員委嘱状交付式を行いました。

## 感染症対策のために



▲敷島神社総代会の皆さんと香川市長

11月26日(木)、寄附金の受納式を行いました。いただいたご寄附は、新型コロナウイルス感染症対策などの事業に活用します。

### 金賞

宗岡小学校5年 平光 藍子さん  
宗岡小学校6年 本間 琉愛さん  
志木第三小学校6年 井手 結子さん

# おめでとうございます

さまざまな分野で活躍されてきた市民の皆さんをご紹介します。

秋の叙勲  
瑞宝双光章  
更生保護功労



しばざき ひでお  
柴崎 英雄さん  
【経歴】現 保護司

危険業務従事者叙勲  
瑞宝双光章  
防衛功労



かとう よしゆき  
加藤 良幸さん  
【経歴】元 2等陸佐

危険業務従事者叙勲  
瑞宝単光章  
警察功労



いしわた ともかず  
石渡 友一さん  
【経歴】元 警視庁警部

秋の褒章  
黄綬褒章  
業務精励(司法書士業)



おおあき まさお  
大貫 正男さん  
【経歴】現 司法書士

埼玉県消費生活  
功労者表彰



そのだ まみこ  
園田 真見子さん  
【経歴】志木市くらしの会

シラコバト賞



わく たけこ  
和久 竹子さん  
【経歴】志木市食品衛生協会

シラコバト賞



あらい つねこ  
新井 つね子さん  
【経歴】志木市食品衛生協会

シラコバト賞



しみず かずとし  
清水 一敏さん  
【経歴】朝霞地区交通安全協会  
志木支部

シラコバト賞



はまお よしえ  
濱尾 淑江さん  
【経歴】志木市愛育班・志木市  
母子保健推進員連絡  
協議会

シラコバト賞



たかはし たみこ  
高橋 たみ子さん  
【経歴】志木市食生活  
改善推進員協議会

## 手話って楽しい ③

### 今月の手話「インフルエンザ」

小指を立てて、指文字の「イ」を作ります。  
その手を口の近くに持っていき、咳をする仕草をします。

問合せ／共生社会推進課 内線2414

耳の聞こえない人に、あいさつだけでも手話で伝えることができれば…。さあ、いっしょに手話を学んでみましょう！



郷土を知り、郷土を愛する

# 志木市 歴史まんぼ

—— 執筆・協力 志木のまち案内人の会 ——

## 第4回 宝幢寺

ます

▶春には美しい桜が咲き誇ります



所在地／  
柏町1-10-22  
志木駅より  
徒歩15分

正式には地王山<sup>じおうざん</sup>地蔵院<sup>じぞういん</sup>宝幢寺<sup>ほうとうじ</sup>、京都智積院<sup>きょうと ちしやくいん</sup>を本山とする新義真言宗<sup>しんぎしんごんしゅう</sup>智山派<sup>ちざんは</sup>のお寺です。ご本尊<sup>ほんそん</sup>の延命地蔵尊<sup>えんめいじぞうそん</sup>は秘仏とされています。創建については未だ定説はありませんが、中世に起源することは確実とされています。

また、創建以来一貫して現在地にあったものではなく、中世末期または近世初期に当地に移転してきたものと考えられています。

今回は御朱印状<sup>みしるいじょう</sup>を紹介します。三代将軍徳川家光<sup>たか</sup>が鷹狩りにやってきた折、この寺に立ち寄り休息したのが機縁<sup>きえん</sup>となつて、慶安元年（1648）御朱印地十石を賜り、またあるときに寺地が狭いといつて門前に一町歩加増されました。家光以降9代の将軍から賜つた御朱印状の写しが保存されています。

宝幢寺にはカップ伝説、境内の巨樹や銘木、石仏と筆子塚、地元出身<sup>こぼしりょうじ</sup>の小林正路画伯<sup>こばやしやうじ</sup>による客殿襖絵<sup>きやくだんぼし</sup>など紹介する事柄が多くありますが、次の機会に譲りたいと思います。



## いろは子ども文化賞

いろは子ども文化賞の科学、写真、美術、作文、田子山富士塚部門の最優秀賞受賞者の表彰式が行われました。

科学部門：西本 明道さん（志木第二小学校2年）

写真部門：隈川 碧風さん（志木小学校1年）

美術部門：中村 亮吾さん（志木第三小学校3年）

作文部門：富永 すみれさん（宗岡中学校2年）

田子山富士塚部門：相澤 こなさん（宗岡小学校5年）



▲（左から）香川市長、中村さん、隈川さん、相澤さん、西本さん、富永さん、柚木教育長

市内で活躍している小中学生の皆さんを紹介します

### がんばる 志木っ子!

「がんばる志木っ子！」コーナーでは、活躍する志木っ子（児童・生徒）の皆さんを紹介しています。詳しくは、市ホームページをご覧ください。



いちじま けいと  
市島 京音さん  
（宗岡第四小学校3年）

第22回日本演奏家コンクール  
ピアノ部門（小学校低学年の部）  
第1位



あや  
市島 彩さん  
（幼稚園年長）

第22回日本演奏家コンクール  
ヴァイオリン部門（未就学児の部）  
第3位



とみた いちか  
富田 一凜さん  
（保育園年長）

第15回国際ジュニア音楽コンクール  
ピアノA部門  
第1位

# 笑顔 だいじょうぶ 特大号!

市内在住の4歳までの子どもたちを募集しています。必要事項（写真、掲載コメント、お子さんの氏名・年齢・性別、住所、保護者の氏名、電話番号）を入力の上、市政情報課 [☒ koho@city.shiki.lg.jp ・ 内線 2015] へご応募ください。

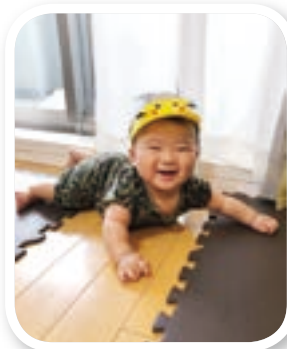


市公式 LINE でも  
応募できます



たかはら めい  
▲**高原 芽生ちゃん(4歳)**  
ゆうき  
**有生くん(2歳)**

大好きなすべり台でニコリ  
笑顔!



ほりた れん  
▲**堀田 蓮くん(0歳)**

4人兄弟の末っ子で、お兄  
ちゃん達にたくさん可愛  
がってもらっています☆



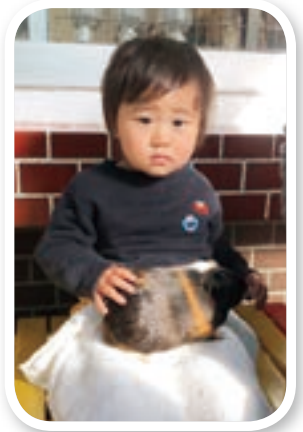
ちば れん  
▲**千葉 玲くん(1歳)**

はじめてのプール♡ニコニ  
コでたくさん遊んだね!!



ひらた まさき  
▲**平田 雅樹くん(0歳)**

10か月になり拍手がブー  
ムです。少し歩けるように  
もなりました★



やはぎ みつる  
▶**矢作 充くん(1歳)**

元気に大きくなってね!

## まちのできごと



はやし ちさと  
▲**林 千悟くん(4歳)**

お兄ちゃんと仲良しのとき  
の笑顔は最高です!



▲(左から)  
やまだ はると  
**山田 陽仁くん(2歳)**  
やまだ ようた  
**山田 陽太くん(2歳)**  
よしわら ゆずは  
**吉原 柚葉ちゃん(2歳)**  
あねざき ひみな  
**姉崎 史菜ちゃん(2歳)**

全員2018年4月生まれ! 出会  
いは生後2か月の時。たまにし  
か会えないけど、これからも  
ずっと仲良しだよ!



よしだ とし  
▲**吉田 翔志くん(3歳)**  
ちかし  
**睦志くん(1歳)**

仲良く笑顔で育ててね!  
大好きよー♡



あおき とちや  
▲**青木 智也くん(1歳)**

最近つかまり立ちがブー  
ムです!



とみざわ  
▲**富澤 みちるちゃん(3歳)**

毎日楽しいことを大発見☆



## 志木駅を明るく照らすイルミネーション



撮影：佐々木一郎さん（市民カメラマン）

### ▲温かみのあるキャンドル色にバージョンアップ

今年で18回目を数える志木市の冬の風物詩、志木駅東口駅前イルミネーションが点灯しました。

今年は、イルミネーションの一部がリニューアルし、装いも新たに、華やかな灯りで照らす幻想的な空間をお楽しみください。

点灯期間：2月15日（月）まで  
点灯時間：16時～23時

## 健康知識の向上を目指して



撮影：小林春夫さん（市民カメラマン）

### ▲講師の話に熱心に耳を傾ける皆さん

11月25日（水）、健康づくり市民公開講座が開催されました。この講座は、健康に対する知識の向上を目的としたもので、この日は「お薬と上手に付き合うためには」、「休養とこころの健康について」の2部制で行われました。

第1部では、あおい調剤薬局の鶴田真樹<sup>つるた まこと</sup>さんを講師としてお招きし、普段飲んでいる薬についてのお話がありました。



市Facebookでも、イベントで撮影した写真を掲載しています！

<https://www.facebook.com/shikicity>



①AppStoreまたはGooglePlayにて「COCOAR2」をインストール

②アプリを起動後、「AR動画」マークがある写真にカメラをかざしてください。

## 水墨画を描いた四曲屏風<sup>びょうぶ</sup>3帖を寄贈



### ▲(左から)香川市長、野口さん、柚木教育長

10月7日（水）、いろは遊学館で活動をしている水墨画サークル講師の野口泰<sup>のぐち たいか</sup>さんから、自ら描いた湖の風景などの水墨画の四曲屏風3帖の寄贈がありました。

寄贈された屏風は、いろは遊学館、宗岡公民館、八ヶ岳自然の家にそれぞれ保管し、活用します。

## おいしく食べて免疫力アップ!



撮影：深澤祥紀さん（市民カメラマン）

### ▲かわごえ直子先生による本格的な料理講座

11月26日（木）、大東ガス（株）との連携事業による食育講座が開催されました。この日は、免疫力を高める食材を使用した「挟みれんこんのモチリ香ばし焼きおにぎり」などを調理し、心も身体も元気になる料理を学びました。

# 1月

1月1日

2月6日

(日曜日)

(月曜日)

(火曜日)

原則1月3日(日)まではお休みです。  
詳しくは、各公共施設または  
市ホームページをご確認ください。



▲施設案内

## 公共施設 イベントカレンダー

詳しくは、  
市ホームページを  
ご覧ください



3	4	5
	お正月遊び週間(～11日) 10時～16時30分 <b>児セ</b> チャレンジタイム(～6日) 11時～、14時～、16時～ <b>児セ</b>	
10	11	12
		ランチで食育(離乳食) <b>い子</b> 11時～11時30分 専門相談「おっばい相談」 <b>宗子</b> 15時～16時 ダンスイットアウト <b>体</b> 19時30分～20時10分
17	18	19
	0歳ママ集合! <b>西子</b> 14時～15時30分 中学生勉強会(受験対策) <b>宗二</b> 18時～20時 ズンバ <b>体</b> 19時30分～20時10分	作って遊ぼう! (工作) <b>めばえ</b> 絵馬を作ろう <b>めばえ</b> 10時～10時30分 なかよしランド 「トミカ®ワールド」 <b>児セ</b> 10時10分～11時30分 ぶち子育て相談 <b>ぶち</b> 11時～12時 ダンスイットアウト <b>体</b> 19時30分～20時10分
24	25	26
ハーバリウム教室 <b>い遊</b> 10時30分～12時	おひさま広場 <b>児発</b> 14時～15時30分 赤ちゃん広場 <b>い子</b> 14時30分～15時30分 中学生勉強会(受験対策) <b>宗二</b> 18時～20時 ズンバ <b>体</b> 19時30分～20時10分	離乳食教室(ゴックン期) <b>健セ</b> 14時10分～、14時40分～ ダンスイットアウト <b>体</b> 19時30分～20時10分
31	2/1	2
新春お箏の演奏 <b>もく</b> 14時～14時30分	親子講座「リトミック」 <b>宗子</b> 10時30分～11時、 11時15分～11時45分	

※原則1月3日(日)まではお休みです。

- い子** いろは子育て支援センター「にこまる」  
(休)日曜日、祝休日、第1・3・5土曜日
- 西子** 西原子育て支援センター「まんまある」  
(休)日曜日、祝休日、第2・4・5土曜日
- 宗子** 宗岡子育て支援センター「ぼけっと」  
(休)なし ※1月18日(月)は15時開所

- ぶち** 子育て支援センター「ぶちまるる」  
(休)土・日曜日、祝休日、2月2日(火)
- めばえ** 子育て支援センター「めばえ」  
(休)土・日曜日、祝休日
- 児発** 児童発達相談センター「すきっぷ」  
(休)土・日曜日、祝休日

- 児セ** 児童センター  
(休)なし ※1月18日(月)は15時開所
- 健セ** 健康増進センター  
(休)土・日曜日、祝休日
- い遊** いろは遊学館  
(休)月曜日、1月11日(月) ※1月5日(火)は17時閉館

(水曜日)

(木曜日)

(金曜日)

(土曜日)

<p>記載説明:  <b>事業名</b> <b>開催場所</b>          時間          ※ <b>その他</b> は市ホームページ          をご確認ください。</p>	1/1	2	
6	7 おひさま広場 <b>児発</b> 9時30分～11時	8	9 えほんのじかん <b>柳図</b> 11時～11時20分 おはなし会 <b>い図</b> 11時～11時30分 体幹体操 <b>もく</b> 14時～15時
13 みんなで遊ぼうin遊戯室 <b>めばえ</b> 9時10分～11時10分、 13時10分～15時10分 おひさま広場 <b>児発</b> 9時30分～11時	14 ベビーリトミック <b>めばえ</b> 10時～10時30分	15 Tomy ジャム <b>体</b> 19時30分～20時10分	16 あそびの広場ぱままる <b>西子</b> 9時30分～12時 えほんのじかん <b>柳図</b> 11時～11時20分 よみきかせ <b>い図</b> 11時～11時30分
20 むし歯予防教室 <b>宗子</b> 10時～11時30分 巡回発達相談 <b>い子</b> 14時～15時30分	21 虫歯予防教室 <b>西子</b> 10時～11時30分 おひさま広場 <b>児発</b> 14時～15時30分	22 冬野菜のスープ講座 <b>もく</b> 14時30分～15時30分 Tomy ジャム <b>体</b> 19時30分～20時10分	23 パパママ学級 <b>健セ</b> 9時30分～12時 生活講座「野菜ソムリエ」 10時～11時30分 <b>宗公</b> えほんのじかん <b>柳図</b> 14時～14時20分
27 おでかけ@にこまある 10時～10時40分 <b>い子</b> 作業療法士による 運動遊びと講話 <b>その他</b> 10時～11時 0歳ママ集合! <b>西子</b> 14時～15時30分	28 ぶち栄養相談 <b>ぶち</b> 11時～12時 専門相談「まんま相談」 15時～16時 <b>宗子</b>	29 Tomy ジャム <b>体</b> 19時30分～20時10分	30 えほんのじかん <b>柳図</b> 11時～11時20分 おもしろクラブ <b>い図</b> 11時～11時30分
3 おひさま広場 <b>児発</b> 14時～15時30分	4 応援しよう 赤ちゃんファミリー <b>い遊</b> 10時～11時30分	5 季節の料理教室Ⅱ ～春の味覚編～(P 20掲載) 10時～12時30分 <b>い遊</b>	6 おもしろクラブ <b>い図</b> 11時～11時30分 志木おもちゃクリニック <b>宗二</b> 13時30分～15時

※新型コロナウイルス感染症の感染状況により、イベントなどが中止・延期となる場合があります。

**宗公** 宗岡公民館  
(休)図書室のみ1月29日(金) ※1月4日(月)は17時閉館

**宗二** 宗岡第二公民館  
(休)図書室のみ1月29日(金)、2月1日(月)・8日(月)～12日(金)  
※1月4日(月)は17時閉館

**もく** ふれあい館「もくせい」  
(休)なし

**柳図** 柳瀬川図書館  
(休)月曜日、1月29日(金)

**い図** いろは遊学図書館  
(休)月曜日、1月29日(金) ※1月5日(火)は17時閉館

**体** 市民体育館  
(休)なし

**秋スポ** 秋ヶ瀬スポーツセンター  
(休)なし ※1月4日(月)は17時閉館

**秋運** 秋ヶ瀬総合運動場・運動公園  
(休)なし ※1月4日(月)は17時閉館



こんにちは！50周年記念事業実行委員会です。

## 市制施行50周年記念オリジナルエコバッグを販売

問合せ／市制施行50周年記念事業推進室(市民活動推進課内) 内線2149

市制施行50周年記念事業実行委員会で作成した、50周年記念ロゴマークとカパルがデザインされたエコバッグを一般販売します。

売り切れ次第販売終了となりますので、お早めにお買い求めください。

### 市制施行50周年記念オリジナルエコバッグ

販売／1月12日(火)～

販売場所／市民活動推進課(第2庁舎)

金額／1,100円(税込み)

数量／100枚限定

サイズ／バッグ:H35cm × W33cm × D12cm

ポーチ:H6.4cm × W10cm

カラー／ネイビー



▲バッグを折りたたんでポーチに収納できます。

## 新庁舎建設中!生まれ変わる庁舎

問合せ／新庁舎建設推進室 内線2345

新庁舎建設工事は令和2年10月から本格的に着工し、令和4年5月の業務開始を目指します。

現在、建物の基礎となるコンクリート製の杭くいを設置しています。長さ約30メートル、太さが約1.2メートルの杭を地中の砂礫されきと呼ばれる固い地層に固定して、新庁舎を地震の揺れなどから守ります。

### 今後の予定

1月…杭工事

2月…基礎くたい躯体工事



▲旧庁舎の解体後、更地となった敷地全体の様子(11月撮影)

### 工事の進捗状況をお知らせ

工事施工者である鹿島建設株式会社が、新庁舎建設工事の現場ホームページを開設しました。

工事の概要や進捗状況などについて、お知らせしていますので、ご覧ください。



◀鹿島建設ホームページ

### 志木市の人口・世帯数

令和2年12月1日現在 ( )内は前月比

人口… 76,496人(+40人)

男 37,876人(+31人)

女 38,620人(+9人)

世帯数… 35,372世帯(+20世帯)

### 志木市役所

〒353-8501 志木市中宗岡1-1-1(代表)

開庁時間

☎048(473)1111(代表) ☎048(474)4384(代表)

月～金曜日…8時30分～17時15分

柳瀬川駅前出張所

☎048(472)4449

志木市役所出張所(仮設)

☎048(473)3988

新型コロナウイルス感染症の感染拡大防止のため、当面の間、金曜日も17時15分に閉庁します。また、土曜日の志木市役所出張所(仮設)は閉所となります。

- 🖥️ ホームページ
- 📱 携帯電話向けページ
- 🐦 ツイッター
- 📘 facebook

https://www.city.shiki.lg.jp/  
 https://www.city.shiki.lg.jp/mob/  
 https://twitter.com/Shiki\_City  
 https://www.facebook.com/shikicity



ホームページ

広報しきが  
スマホで  
読める

