



特集1

生まれ変わる志木市のランドマーク
～志木市役所新庁舎・いろは親水公園～ P2

特集2

健康寿命日本一を目指して
健康寿命のばしマッスルプロジェクト P6

生まれ変わる志木市のランドマーク ～志木市役所新庁舎・いろは親水公園～

市では、現在、2022年6月竣工^{しゅんこう}に向けて新庁舎建設工事を進めています。

また、新庁舎の完成に合わせて、いろは親水公園のリニューアルオープンを予定しており、市のランドマークが生まれ変わろうとしています。今月は、新庁舎の特徴や現場の声、さらに、いろは親水公園の施設概要や魅力をお伝えします。

問合せ／新庁舎について：新庁舎建設推進室 内線2345
いろは親水公園について：都市計画課 内線2524

志木市役所新庁舎



▲4階展望ロビーからの景色(令和3年11月撮影)

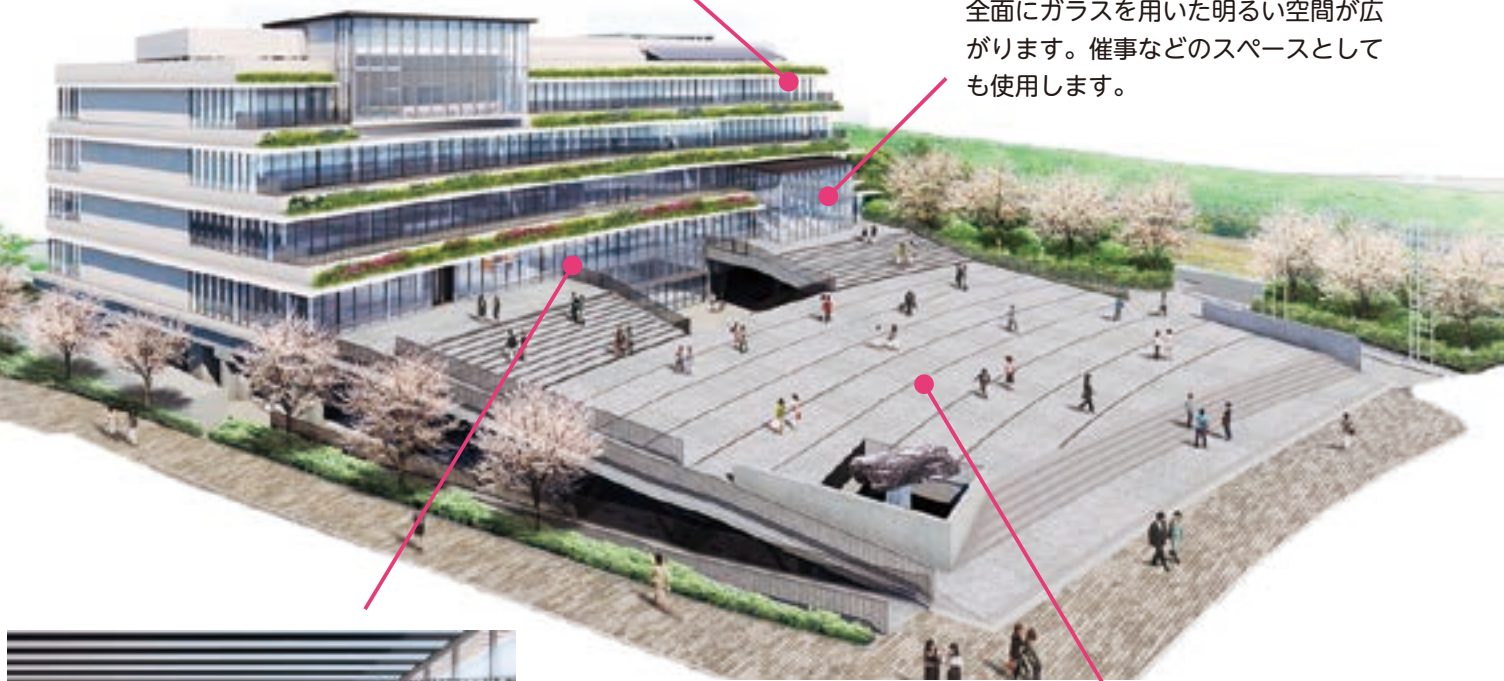
展望ロビー

4階展望ロビーからは、新河岸川やいろは親水公園を眺めることができ、まるで新河岸川の真上^{まき}にいるような綺麗な景色^{れい}が広がります。



市民ホール

全面にガラスを用いた明るい空間が広がります。催事などのスペースとしても使用します。



窓口・待合スペース

特に市民利用の多い窓口は、1階に集約して配置します。窓口面に待合スペースなどを配置し、利用者の利便性を高めます。

グランドテラス(人工地盤)

地上は大きな広場、地下は駐車場となる人工地盤を整備します。前面道路から新庁舎へアクセスしやすくなるとともに、新庁舎といろは親水公園を水や緑が連続する一体的な景観とします。



市民の安全を守る新庁舎

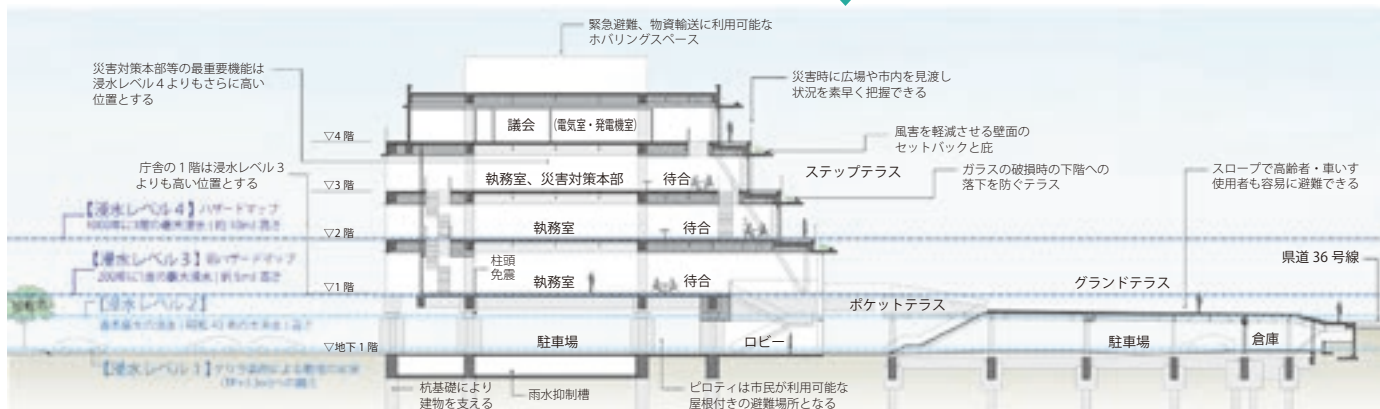
地震から守る

新庁舎は、大きな地震が起こった場合でも業務が継続できるよう、免震構造を採用します。免震装置は地下1階の柱上部に設置することで、一定の浸水にも対応できる計画とします。



水害に備える

下記の断面イメージ図のように、想定される水害に対し、段階的な対策を行います。また、災害対策本部や防災危機管理課などは、浸水レベル4よりもさらに高い位置である3階に隣接して配置するなど、有事の際にも庁内連携を最大限に高めます。



上棟式が行われました

建物の基本構造となる鉄骨を組立てる工事が完了したことから、鹿島建設株式会社主催の「志木市新庁舎建設工事上棟式」が、11月4日(木)に行われました。上棟式では、これまでの工事の無事を祝うとともに、最終の鉄骨部材にメッセージや関係者の記名を行いました。

◀(左から)鹿島建設株式会社関東支店 田所支店長、香川市長、株式会社佐藤総合計画 清野副社長

新庁舎建設工事現場の声

新庁舎建設工事施工者である、鹿島建設株式会社の高木さんと佐藤さんに、日々作業をしている中で感じるこの仕事の魅力や、新庁舎完成にける想いを聞きました。



志木市新庁舎建設工事事務所
所長 高木 裕之さん

毎日作業をする中で、苦労することもたくさんあります。でも、「末永く市民に愛される建物を作ることに貢献している」と思うと、自然と力が湧いてくるんですよ。私は、オーケストラでいう指揮者のような立場です。重責ではありますが、作業員全員が誇りと喜びを感じるような現場づくりを目指し、一丸となって頑張りたいですね。

何も無いところから、市民の皆さんが多く集まる建物ができる様子を、一番近くで実感できるというのがこの仕事の魅力です。

市民の皆さんのことを第一に考え、喜んでいただけるよう、精一杯工夫を凝らしながら取り組んでいきますので、新庁舎完成をぜひ楽しみにお待ちしております！



志木市新庁舎建設工事事務所
工事係 佐藤 みのりさん

ARアプリ「COCOAR2」で令和2年10月の着工時から、令和3年11月までの敷地南側上空からの様子をご覧になれます。

- ①AppStoreまたはGoogle Playにて「COCOAR2」をインストール
- ②アプリを起動後、下記の写真にカメラをかざしてください。



▲敷地南側上空からの様子(令和3年11月撮影)

いろは親水公園

新庁舎を含むいろは親水公園一帯が、志木市の新たなランドマークとなるよう、飲食提供施設の設置や水と触れ合え楽しめる遊具への更新などを図ることにより、“訪れたい”と思ってもらえるような魅力的な公園へとリニューアルします。

さらに、いろは親水公園のもつポテンシャルをより一層生かすため、民間事業者（指定管理者）による、きめ細かな管理運営や多彩な自主事業を展開することで、これまで以上に多世代の人々が憩い、にぎわいあふれる空間を創出します。

今後の工事スケジュール

新庁舎の完成と同時期となる、令和4年8月のリニューアルオープンを目指し、園内の再整備工事を実施しています。



工事期間中は、工事規制などにより、ご利用者の皆さま及び近隣の皆さまにご不便やご迷惑をおかけしますが、ご理解いただきますようお願いいたします。

年 月	令和3年						令和4年						
	7月	8月	9月	10月	11月	12月	1月	2月	3月	4月	5月	6月	7月
共通		▼基本協定の締結 実施設計及び各種申請業務											供用開始▼
左岸					撤去								
					インフラ関係								
										ウォーターパーク			
										いろはパーク			
											さくらのこみち		
中洲													
					撤去								
					インフラ関係								
										カウンターデッキ	芝生広場		
											トイレ		
													飲食店舗

中洲ゾーン



パンの販売や店内のイートインスペースはもちろん、園内やテイクアウトでも楽しめるような商品を提供予定です。

カウンターデッキ

新河岸川と柳瀬川の合流地点を一望できる眺望テラスとして、カウンターとイスを配置します。



芝生広場

自然のぬくもりを感じながら、利用者が思い思いの使い方ができるよう、多様なニーズに応える芝生広場とします。



トイレ

バリアフリーや親子連れにも配慮した設備を備える衛生的なトイレに更新します。



Wi-Fi ステーション

停電などの災害時でも通信が可能なソーラーパネル式のWi-Fiステーションを設置します。



いろは親水公園の目指す姿「みんなで創り上げるパークマネジメント」

① プレーパーク事業

プレーパーク運営の豊富な実績を有する団体などとの協働により、「子どもが考えて自らチャレンジする」プレーパーク事業を実施し、子どものもつ自由な発想による遊びを促進します。

② 多彩な自主事業

いろは親水公園が有する「時間と空間」を活かしつつ、魅力や利便性をより高め、にぎわいのきっかけを創出するために、スポーツ体験やワークショップなどさまざまな自主事業を開催します。

③ みんなの「SHIKISAI」

パートナーシップ事業を募る窓口を、Webサイトやパークセンターなどに設け、いろは親水公園で実施したい市民活動などを募集します。そうすることで、市民活力の活性化に寄与し、いろは親水公園のさらなる価値向上を図ります。

④ パーク協議会

市民、志木市、SHIKISAIパートナーズによるパーク協議会を組成し、いろは親水公園で実現したいことの議論や、各活動の調整・相互理解の場とすることで、円滑な公園運営につなげます。

志木市



市民



SHIKISAI
パートナーズ

左岸ゾーン



SHIKISAI パートナーズ

いろは親水公園整備・管理運営事業の受注者であるSHIKISAIパートナーズが運営するWebサイトです。整備計画や工事スケジュールなどについて紹介しています。ぜひご覧ください。



いろはパーク

カパルをモチーフにしたすべり台やちょっと珍しい遊具など、ここでしか楽しめない、特別にデザインされた遊具が並びます。



ウォーターパーク

8・9月は、水と親むことができるウォーターパークとして、夏季以外は複合施設として運用します。



さくらのこみち

既存樹を活かした木漏れ日溢れる園路で、ステップボールなどのアクセント遊具を設置します。



健康寿命日本一を目指して 健康寿命のばしマッスルプロジェクト



志木市けんこう大使カバル ©sbs.or.jp

国や県と比べて脳血管疾患や心疾患による死亡率が高く、非肥満者のリスク保有者も多いという本市の特徴を踏まえ、健康寿命の延伸と医療費の抑制を目標に平成27年度から取り組んでいる「健康寿命のばしマッスルプロジェクト（いろは健康ポイント事業）」は、現在、約3,200人の皆さんが参加しています。

問合せ／健康政策課 内線2477

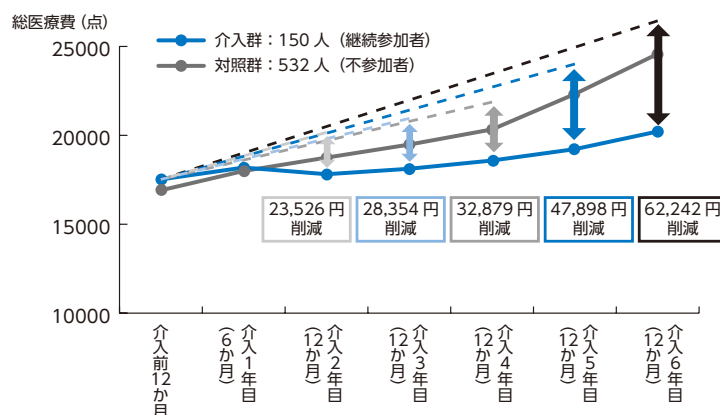
医療費抑制効果 1人あたり年間約 62,000円

プロジェクトに6年間参加している人の実施効果と医療費への影響は、プロジェクト参加者1人あたり平均で約62,000円の抑制効果がありました。

特に、高血圧や糖尿病などの慢性疾患を複数もつ人の医療費は大きく削減されています。

この結果は、活動量計をもって活動することや食事の見直しなど皆さんの積極的な健康活動による成果だと考えられ、健康づくりに対する意識の高さがうかがえます。

平成27年度からの継続参加者の医療費への効果



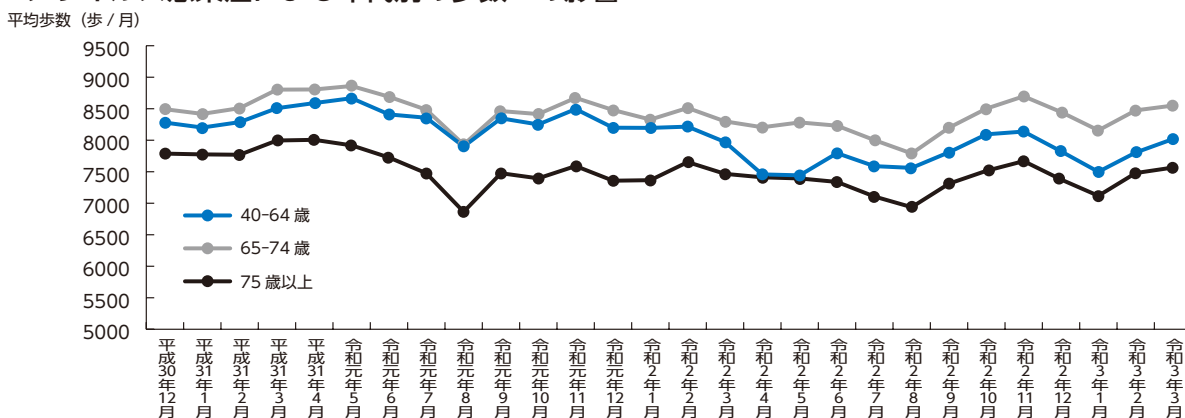
新型コロナウイルス感染症における歩数への影響

新型コロナウイルス感染症の影響により不要不急の外出を控えるよう求められていますが、外出を控えることは、体と心の健康に大きな影響を及ぼします。活動量が低下すると高齢期にはフレイルが問題となり、要介護リスクが高まることで生活に不自由を感じる人が増加します。では、歩数は年代ごとにどのくらい減少しているのでしょうか。

下記のグラフは、新型コロナウイルス感染症による年代別の歩数への影響を示したものです。

40歳～64歳の歩数はやや減少傾向、65歳～74歳は維持、75歳以上は新型コロナウイルス感染症の感染拡大中には減少しましたが、令和3年2月頃から歩数が回復しています。

新型コロナウイルス感染症による年代別の歩数への影響



一般的には、一か月の平均歩数が5,500歩を下回ると慢性疾患の悪化などの問題が発生すると考えられています。新型コロナウイルス感染症の感染拡大前には平均5,500歩を上回っていた人が、感染拡大中にそれを下回った割合は、40歳～64歳で12%、65歳～74歳と75歳以上で10%でした。これから本格的に寒い季節に入りますが、体と心の健康のためにも、無理のない範囲で活動量を高めることが大切です。

“人とのかかわりの多さ”と“社会活動”が健康寿命の延伸につながります



いろは健康21プラン
推進事業実行委員会委員長
東都大学
やました かずひこ
山下 和彦 教授

皆さんの考える健康寿命の延伸ってなんでしょう。健康寿命を延伸させる大きな要素の1つが「自分が健康だと思う」ことです。これを“主観的健康観”といいます。実際に病気を抱えていても、自分が健康で幸せだと思える人は健康寿命が長いことがわかっています。

では、自分が「健康で幸せだと思う」には何の関係するのでしょうか。

それは“人とのかかわりの多さ”と“社会活動”です。友達と楽しく会話をする、ボランティア活動に参加する、子どもの通学時にウォーキングを行い、子どもたちにあいさつや声掛けをするなど、小さなことでも人とのかかわりを持ち、活動することは自己認識を高めます。

そして、そういう人を見かけたら、“いい活動してますね！”と声をかけてください。お互いを尊敬することはみんなを元気にし、地域の価値を高めることにつながります。本プロジェクトはそんな活動につながっています。

専用アプリでの参加もはじまりました！

いろは健康ポイント事業では、専用アプリをダウンロードしたご自身のスマートフォンでの参加もできるようになりました。市内在住の40歳以上の人を対象に、年に一度7月頃に新規参加者を募集しますので、ぜひお申し込みください。

健康寿命のばしマッスルプロジェクトから市民活動に広がりました！

自主サークルが感染症対策をしながら現在も活動中！



NORDIC むねおか

活動日 月曜日 月3回 13時30分～15時30分

活動拠点 宗岡公民館、総合福祉センター、宗岡セレモニーホール

申込み・問合せ 代表：中垣 ^{なかがき} ☎090(7631)3740



NORDIC しきの森

活動日 木曜日 月3回 13時30分～15時30分

活動拠点 市民体育館

申込み・問合せ 代表：鈴木 ^{すずき} ☎090(8017)7836



NORDIC ステップ志木

活動日 土曜日 月3回 9時30分～11時30分

活動拠点 いろは遊学館、市民会館

申込み・問合せ 代表：北村 ^{きたむら} ☎090(9367)3746

市長 新年のごあいさつ



明けましておめでとうございます。
本年もよろしくお願い申し上げます。

令和3年を振り返って

新型コロナウイルス感染症対策に全力で向き合った令和3年。特に、ワクチン接種については、「ワクチン接種予約お助け隊」を編成し、高齢者の方への予約支援をはじめ、市民の皆さまが混乱することなくワクチン接種ができる環境を整備したことで、スピード感を持って進めることができました。3回目の追加接種体制につきましても、地域の医療機関と連携を図り、迅速な接種体制を築いていきます。

さて、昨年を振り返りますと、志木市でもたくさんの出来事がありました。

昨年11月には、志木市観光協会が市民力とともに制作した冊子「このまちにくらすよろこび Vol.1 Spring」がフリーペーパーの登竜門とも言える日本地域情報コンテンツ大賞2021で「地方創生部門（内閣府地方創生推進事務局長賞）」「読者投票紙部門」の2部門で見事第1位を獲得しました。企画からデザインまですべてのプロセスにおいて、各分野で活躍する市民の編集チームが市民力で制作した冊子であり、12月15日にはVol.2も発刊されました。ぜひ、お手に取ってご覧ください。

また、8月には、建設から40年以上が経過し、老朽化が進み、耐震性能も不足している市民会館及び市民体育館について、耐震化、建替え、複合化の3つの整備手法の比較・評価を行った結果、現市民会館用地において市民会館と市民体育館を複合化することを決定しました。本市の新たな文化・スポーツそして災害時の拠点となる複合施設の建設に向け、令和4年度は基本設計及び実施設計を行い、令和8年度のオープンを目指します。

本年予定している新たな取組

次に、本年予定している新たな取組をご紹介します。

まず、小中一貫教育の推進に向けた取組として、全小学校において外国語や理科、算数を中心に「教科担任制」を導入します。加えて、小中一貫教育に関する検討委員会を設置し、議論を深め、小中一貫教育推進に向けた基本方針を策定しながら、次代を担う志木っ子たちの、教育環境のさらなる向上に向けた一歩を踏み出します。

次に、すべての18歳未満の子どもとその家庭や妊

産婦を対象に、相談対応や必要な支援、関係機関との調整など、的確な支援につなげる「子ども家庭総合支援拠点事業」をスタートさせます。市役所内に拠点を整備することで、さまざまな問題や悩みを抱える子どもや家庭の調査・分析から支援計画の作成、ヤングケアラー支援など、身近な場所で専門職を配置しながら相談しやすい体制を整え、児童虐待発生の予防や早期の対応につなげていきます。

次に、志木第四小学校内ふれあい館「もくせい」のリニューアルです。施設の整備にあたっては、利便性の向上と児童の安全面に配慮しながら新たな動線を整備し、中庭には、テラスや地域の方が集えるカフェを新設します。高齢化率の高い館地区の特徴を踏まえ、気軽に運動できる新たな「健康維持増進」の拠点として、また、多くの世代が集う絆づくりの場として位置付けながら、活気あふれる展開を目指します。

いよいよ本年7月には新庁舎が完成し、いろは親水公園もリニューアルオープンします。特に、いろは親水公園では、ウォーターパークなどの遊具やベーカーリーカフェの設置など、本市のランドマークとなるような魅力的な憩いの空間づくりを進めていきます。

あわせて、新庁舎の完成やいろは親水公園のリニューアルを記念し、志木の御興や絆をつくる綱引きなどの記念イベントも、市民協働の実行委員会で鋭意企画中です。大いに期待を寄せてください。

令和4年は寅年。寅は「決断力」と「才知」の象徴です。長期化するコロナ禍によって多大な影響を受けたまちの活力を回復させ、元気で活気あふれる志木市を取り戻す！この覚悟を持って確かな「決断力」と市民力の「才知」とともに全力で市政運営に取り組んでまいります。

市民皆さまのまちづくりへの応援をよろしくお願い申し上げます。新年のごあいさつとさせていただきます。



志木市長 香川 武文



主な支援策のご案内

新型コロナウイルス感染症に関する市や国などが取り組む主な支援策をご案内します。
詳しくは、市ホームページまたは、各問合せ先にお問い合わせください。

問合せ先が志木市の支援策

※…地方創生臨時交付金対象事業

支援策	問合せ	問合せ
会計年度任用職員の採用(緊急雇用)※	人事課	内線2116
志木市元気の出るまちづくり活動報奨金制度	市民活動推進課	内線2149
雇用調整助成金申請費補助金※	産業観光課	内線2161
生活困窮者自立支援金(相談9時~16時)	共生社会推進課	内線2493
	社会福祉協議会	☎048(485)1177
住居確保給付金(相談9時~16時、予約優先)	基幹福祉相談センター	☎048(456)6021
フードバンク事業(食料支援)※	基幹福祉相談センター	☎048(456)6021
介護保険料の減免	長寿応援課	内線2425
子育て世帯生活支援特別給付金	子ども支援課	内線2445
求職活動期間の保育料の補助※	保育課	内線2451
新型コロナウイルス感染症ワクチン接種	新型コロナウイルス感染症ワクチン接種支援室	☎048(486)2950
国民健康保険料の減免	保険年金課	内線2462
傷病見舞金・傷病手当金の支給(国民健康保険)	保険年金課	内線2462
後期高齢者医療保険料の減免	保険年金課	内線2470
傷病手当金の支給(後期高齢者医療保険)	保険年金課	内線2470
国民年金保険料の納付困難時の臨時特例手続き	保険年金課	内線2466

問合せ先が国や県などの支援策

支援策	問合せ	問合せ
新型コロナワクチンに関する国への問合せ窓口	厚生労働省新型コロナワクチンコールセンター	☎0120(761)770
新型コロナワクチンに関する医学的な相談窓口	埼玉県の専門相談窓口	☎0570(033)226
新型コロナウイルス感染症に関する電話相談	県民サポートセンター	☎0570(783)770
受診先の確認・受診を迷う場合の電話相談	埼玉県受診・相談センター	☎048(762)8026
生活福祉資金の特例貸付	社会福祉協議会	☎048(485)1177
月次支援金	月次支援金事務局相談窓口	☎0120(211)240
埼玉県感染防止対策協力金	埼玉県中小企業等支援相談窓口	☎0570(000)678
セーフティネット保証(4号・5号)	埼玉県信用保証協会	☎048(647)4716
埼玉県外出自粛等関連事業者協力支援金	埼玉県中小企業等支援相談窓口	☎0570(000)678
埼玉県酒類販売事業者等協力金		
雇用調整助成金	ハローワーク朝霞	☎048(463)2233
	コールセンター	☎0120(60)3999
新型コロナウイルス感染症対応休業支援金・給付金	新型コロナウイルス感染症対応休業支援金・給付金コールセンター	☎0120(221)276
国民年金・厚生年金保険料の納付や手続きなど	川越年金事務所	☎049(242)2657

令和3年度子育て世帯への臨時特別給付金

子ども支援課
内線2445

新型コロナウイルス感染症の影響が長期化する中、その影響を受ける子育て世帯を支援するため、国の財源から臨時特別給付金を全額現金で支給します。

給付金額 児童1人につき10万円

対象 以下の①、②の要件を満たす人

- ①令和3年9月30日（基準日）時点で平成15年4月2日から基準日までに出生した児童を養育する父母など、または基準日の翌日から令和4年3月31日までに出生した児童を養育する父母など
- ②家計の中心者（父母などのうち所得の高い方）の令和3年度所得が児童手当の所得制限限度額未満の人

申請方法

申請が必要な人

申請書に必要事項を記入のうえ、子ども支援課（第1庁舎）へ

- 令和3年9月30日時点で平成15年4月2日から平成18年4月1日までに出生した児童を養育し、所得制限を満たす人
- 児童手当を志木市ではなく、勤務先で受給している人（公務員）
- 基準日の翌日から令和4年3月31日までに出生した児童を養育し、所得制限を満たす人

▼申請者により、必要書類が異なります。詳しくは、市ホームページをご確認ください。

▼児童手当の所得制限限度額については、市ホームページをご確認ください。

申請が不要な人

令和3年9月分の児童手当を志木市から受給した世帯（12月21日（火）に給付済み）



▲市ホームページ

ご意見をお聞かせください



◀詳しくは、市ホームページをご覧ください。

志木都市計画マスタープラン（改訂素案）

都市計画マスタープランは、市の都市計画の基本となる計画です。平成28年3月に見直しを行いました。その後、「志木市立地適正化計画」や「志木市将来ビジョン（第五次志木市総合振興計画）後期実現計画」が策定され、また、国道254号バイパスの部分開通が予定されていることなど、社会情勢の変化や上位計画との整合性を図るため「志木都市計画マスタープラン」の改訂を行います。この素案について皆様のご意見をお寄せください。

募集期間 1月7日（金）～2月7日（月）（当日消印有効）

閲覧場所及び市民意見シートの配布場所 都市計画課（第2庁舎）、柳瀬川駅前出張所、志木市役所出張所（仮設）、いろは遊学館、宗岡公民館、宗岡第二公民館、柳瀬川図書館、いろは遊学図書館、市民会館、市民体育館

▼市ホームページから素案の閲覧及びダウンロードができます。

対象（意見を提出できる人） 市内在住・在勤・在学の人、事業者、納税義務者、意見公募手続きに係る施策などにつき利害関係がある人

提出方法 所定の市民意見シートに必要事項を記入のうえ、直接持参、郵送、FAXまたはメールで都市計画課へ

▼市ホームページ上に設けた専用フォームや市公式LINEから意見を投稿することもできます。

▼お寄せいただいた意見などを集約した概要とともに、意見に対する市の考え方を公表します。

▼匿名による意見の提出や電話または来庁による口頭での申し出は受付できませんのでご了承ください。

担当・問合せ 都市計画課 内線2524 ☎048(487)5050 ✉toshi@city.shiki.lg.jp

給与・年金所得者などの所得税の還付申告の受付

退職などにより年末調整ができず、所得税を納め過ぎの場合や、医療費控除、ふるさと納税などの寄附金控除、住宅借入金等特別控除を受ける人は、確定申告期間前に朝霞税務署で還付申告をすることができます。

確定申告期間中は申告会場が大変混雑しますので、分散申告にご協力をお願いします。

受付開始日 1月4日(火) **対象** 給与・年金所得者など **ところ・問合せ** 朝霞税務署 ☎048(467)2211

▼還付申告をした場合、ふるさと納税ワンストップ特例制度は利用できませんので、寄附金控除の申告を忘れずをお願いします。

▼事業所得などがある個人事業主や納税申告の人は、2月16日(水)からはじまる確定申告期間でないと申告できませんのでご注意ください。

▼1月4日(火)から還付申告ができるのは、朝霞税務署のみです。2月16日(水)以前は、市役所で還付申告の受付や確定申告書の提出は一切できませんので、朝霞税務署へご提出ください。

確定申告会場のお知らせ

受付期間 1月17日(月)～3月15日(火) (土・日曜日、祝休日を除く)

受付:8時30分～16時 相談開始:9時～

▼2月20日(日)・27日(日)は開場

ところ・問合せ 朝霞税務署 ☎048(467)2211



◀国税庁ホームページ

注意事項 申告会場への入場には、当日配付または国税庁LINE公式アカウントから事前に取得した入場整理券が必要です。また、スマートフォンをお持ちの人は、基本的にスマートフォンで申告書を作成していただきます。

納付済確認書の送付

令和3年1月から12月末までに支払われた国民健康保険税、後期高齢者医療保険料、介護保険料は、社会保険料として全額控除の対象となります。1月下旬に、納付済確認書を送付します。

また、後期高齢者医療保険料・介護保険料の納付済確認書は、令和3年分納付済確認書から、特別徴収(年金天引き)の分は日本年金機構などの年金保険者から「源泉徴収票」が送付されるため、記載を省略します。普通徴収での納付がない人は、納付済確認書は届かないため、各年金保険者から発送される「源泉徴収票」をお使いください。

問合せ 国民健康保険税…収納管理課 内線2241 後期高齢者医療保険料…保険年金課 内線2470
介護保険料…長寿応援課 内線2425

障害者控除、寝たきりの場合のおむつ代の医療費控除

障害者控除

対象 身体障害者手帳などの交付を受けている人

▼障害者手帳などの交付を受けていなくても、65歳以上の要介護認定者で、申請により次の①、②の状況であると認められる人も対象となるため、事前にお問い合わせください。

①身体障害者手帳の交付を受けている人と同等の障がいの程度であること

②療育手帳の交付を受けている人と同等の障がい(認知症の状態にある人を含む)の程度であること

▼障害者手帳の交付を受けている人は、重複して控除を受けることはできません。

問合せ 長寿応援課 内線2427

寝たきりの場合のおむつ代の医療費控除

おむつ代の医療費控除をはじめて受ける人は、医師が発行する証明書が必要です。

2回目以降の人は、当該年度に作成された介護保険の主治医意見書の中に、下記の要件をすべて満たす記載があれば、市役所から「おむつ代の医療費控除確認書」を発行することができます。

確認書が必要な場合は、事前にお問い合わせください。

要件 ●半年以上寝たきり状態であること
●尿失禁発生の可能性があること

問合せ 長寿応援課 内線2427

令和3年5月に実施した「埼玉県学力・学習状況調査」及び「全国学力・学習状況調査」の結果についてお知らせします。

埼玉県学力・学習状況調査

目的 小学4年生から中学3年生までの児童・生徒一人ひとりの「学力の伸び」を把握する調査

対象学年・教科 小学4～6年生:国語、算数
 中学1年生:国語、数学
 中学2・3年生:国語、数学、英語

結果概要 グラフ1・2・3参照

- 小・中学生ともに、学力の伸びが大きく見られました。
- 小学生は、すべての学年・教科の正答率が県内市町村の中でトップレベル。特に、算数において学力の伸びを示した児童の割合は、4年生から5年生にかけてが約86%、5年生から6年生にかけてが約83%となりました。
- 中学生は2・3年生において、正答率が県平均を上回り、特に、数学において学力の伸びを示した生徒の割合は、全学年ともに70%を超え、英語は、2年生から3年生にかけて約80%の学力の伸びを示しました。

全国学力・学習状況調査

目的 これまで学習してきた内容の習得状況や、それらをさまざまな実生活の場面に活用する力などを把握する調査

対象学年・教科 小学6年生:国語、算数
 中学3年生:国語、数学

結果概要 グラフ4参照

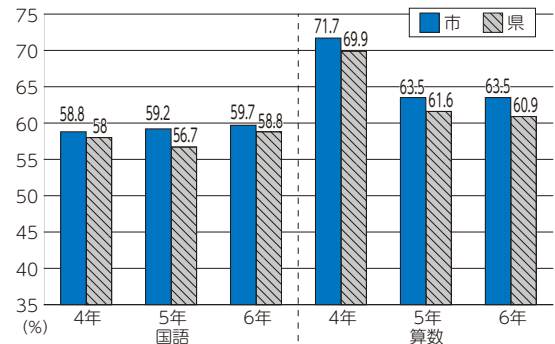
- 中学生は正答率が全国平均を上回っており、基礎的・基本的な学力やそれを活用する力が、おおむね身に付いていると捉えています。
- 小学6年生は、学校行事の関係で調査日が異なるため、今年度は掲載していません。

市教育委員会の取組

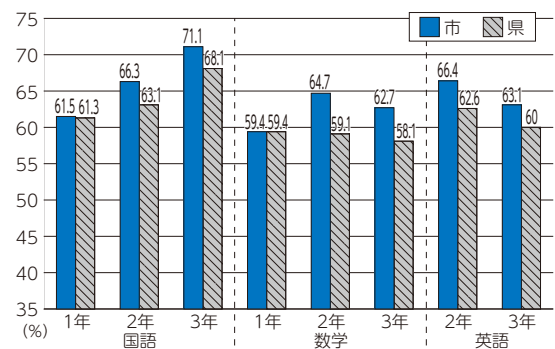
市教育委員会では、学力調査の結果を分析し、各学校に指導・助言を行っています。

令和4年1月中旬には市内の小学1～3年生を対象に、志木市学力・学習状況調査を実施します。また、9年間を見据えた小中一貫教育を推進する中で、学力向上に向けた取組を実施していきます。

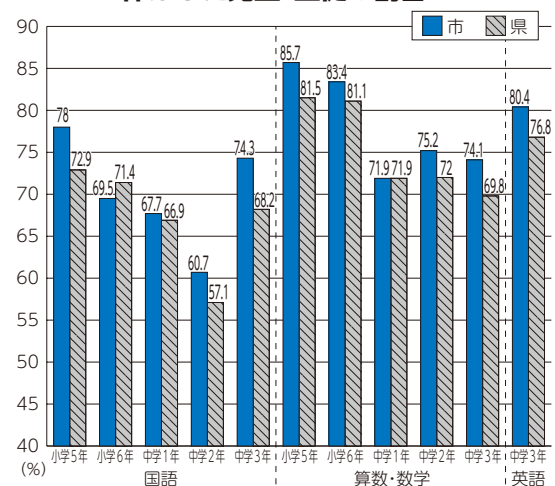
グラフ1 埼玉県学力・学習状況調査正答率(小学校)



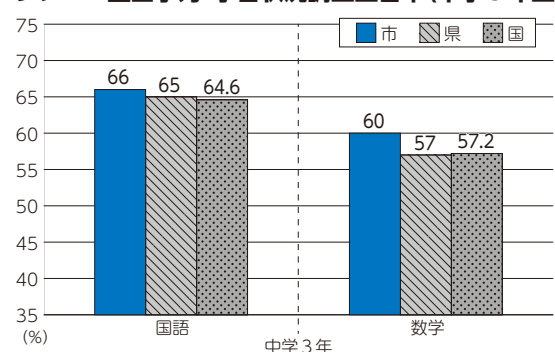
グラフ2 埼玉県学力・学習状況調査正答率(中学校)



グラフ3 令和2年度から3年度にかけて学力を伸ばした児童・生徒の割合



グラフ4 全国学力・学習状況調査正答率(中学3年生)



成年後見制度を知ろう！ ～誰もが安心して暮らすために～

共生社会推進課 内線2493

成年後見制度とは

認知症や知的障がい、精神障がいなどにより判断能力が十分でない人が、財産管理や契約で不利益をこうむったり、本人の尊厳が損なわれたりすることのないように、主に法律面で支援するのが「成年後見制度」です。

成年後見制度には、法定後見制度と任意後見制度の2つがあります。また、法定後見制度は、判断能力の程度により「後見」「保佐」「補助」の3つに分かれています。



▲詳しくは、市ホームページへ

成年後見制度

法定後見制度

(本人の判断能力が十分でない)



後見

日常生活でほとんど判断ができず、普段の買い物なども難しい。



保佐

本人の判断能力が著しく不十分で、大切な財産の管理などが難しい。



補助

本人の判断能力が不十分で、大切な財産の管理が不安。

任意後見制度

(本人がまだしっかりしている)



判断能力が十分なうちに、将来判断能力が低下した時に備えて、あらかじめ「誰」に「何」を頼むのか決めておく制度。

お気軽にご相談ください

成年後見制度について、さまざまな機関で相談を受け付けていますので、お気軽にご相談ください。なお、基幹福祉相談センター【☎048(456)6021】では、総合的な相談を受け付けています。

高齢者に関すること

高齢者あんしん相談センター	電話
ブロン	☎048(486)0003
柏の杜	☎048(486)5199
館・幸町	☎048(485)5610
せせらぎ	☎048(485)2113
あきがせ	☎048(485)5020

障がい者に関すること

障がい者支援事業所	電話
社会福祉協議会相談支援事業所	☎048(475)2277
相談支援センター あしすと	☎070(6576)1582
相談支援センター あおい糸志木	☎048(423)9731
みつばすみれ学園障害児等計画相談支援センター	☎048(497)1238
相談室 HIKARI	☎048(486)9250
相談支援センター 志木彩の杜	☎048(423)2790

成年後見制度の講演会を市公式 YouTube で配信します

成年後見制度利用促進事業・障がい者理解促進事業講演会として、市公式YouTubeで期間限定配信をします。

とき 1月4日(火)～2月28日(月)

内容 成年後見制度って何？

市公式YouTube <https://youtu.be/qkvwhPd9Hcg>

講師 まつい ひでき 松井 秀樹さん(司法書士・文筆家)

その他 講演の感想や質問などのアンケートのご回答にご協力をお願いします。



▲市ホームページ



「広報しき」に関するアンケートにご協力ください

市政情報課 内線2009

広報しきに関して、皆さんがどのように感じているかを把握し、さらにわかりやすい広報紙面を検討するために実施するものです。

ご回答いただいた皆さんの中から抽選で2名様に、「松井選手メモリアルフェイスタオル（ワード）」をプレゼントします。皆さんのご意見をお待ちしています。



※イメージ

◀志木市は埼玉西武ライオンズのフレンドリーシティです

回答方法

住所・氏名・電話番号・アンケートの回答を記入のうえ、ハガキ、メールまたは下記の回答フォームからご回答ください。

▼回答は1人につき1回まで。当選の発表は、プレゼントの発送をもって代えさせていただきます。

締切 1月28日(金) ※消印有効

宛先 〒353-8501 志木市中宗岡1-1-1

志木市役所市政情報課「広報しき」アンケート係

✉ koho@city.shiki.lg.jp



◀回答フォーム

アンケート

①あなたの年齢をお答えください
(1つ選択してください)

1. 10代以下
2. 20代
3. 30代
4. 40代
5. 50代
6. 60代
7. 70代
8. 80代以上

②広報しきをどの程度読んでいますか
(1つ選択してください)

1. 毎号読む
2. たまに読む
3. あまり読んでいない
4. 読んでいない⇒質問⑤へ

③広報しきを読んで、市政に関する情報は得られていると思いますか (1つ選択してください)

1. 得られている
2. 得られていない
3. どちらともいえない

④現在の広報しきで良い点はどんなところですか
(複数選択可)

1. 文字の大きさや間隔
2. デザインやレイアウト
3. 色使いなどのビジュアル面
4. 特にない
5. その他()

⑤読みたくなる広報紙づくりのために、直してもらいたいところはどんなところですか
(複数選択可)

1. 文字の大きさや間隔
2. デザインやレイアウト
3. カラーページを増やす
4. 新聞形態に紙面を変える
5. 特にない
6. その他()

⑥あなたにとって欲しい市政に関する情報は、どの情報ですか
(複数選択可)

1. 子育て・教育
2. 市の取り組む政策
3. 福祉に関する情報
4. 市民活動や地域活動
5. イベント情報や生活情報
6. 文化・歴史
7. 観光
8. 生涯学習
9. 健康・医療
10. その他()

⑦広報活動全般に関して、ご意見などがありましたらお寄せください
(自由記載)

カパル
▶志木市広報大使



©sbs.or.jp

ご回答
おねカパル!

募集

ファミリー・サポート・センター会員募集

子育ての援助を受けたい人(お願い会員)と援助を行う人(まかせて会員)の会員組織です。センターが条件や要望にあった会員同士を紹介し、子育てを援助してほしい人の家庭を支援します。

● お願い会員入会説明会

とき	ところ
1月14日(金) 10時～11時	市役所(第1庁舎)
1月22日(土) 10時～11時	柳瀬川図書館
2月3日(木) 10時～11時	市役所(第1庁舎)
2月19日(土) 10時～11時	柳瀬川図書館

▼ 1回の受講で登録できます。

対 市内在住・在勤の人

期 各日程の前日13時まで

● まかせて・両方会員養成講習会

子どもを短時間預かったり、保育施設までの送迎など、子育てのお手伝いをするための講習会です。

報酬料金 1時間700円～

とき	内容
2月8日(火)	
9時30分～10時	活動にあたって
10時～12時	保育の心
13時～15時	子どもの遊び
2月22日(火)	
10時～12時	安全・事故防止
13時～15時	援助を円滑に
3月2日(水)	
10時～12時	心肺蘇生・AED
13時～15時	体験談から

▼ 3日間の受講で登録できます。

▼ 出席できない場合はご相談ください。

場 いろは遊学館

対 市内在住の人

期 2月1日(火)まで

● 共通

持 写真(縦3cm×横2.5cm、スナップ写真可)2枚

保 あり(要事前申込み)

申問 各申込期限までに電話、メールまたは直接、ファミリー・サポート・センター(子ども支援課内)へ

☎048(473)1125

E famisapo@city.shiki.lg.jp

令和4年度学校給食用物資納入業者申請受付

市では、令和4年度の市内小・中学校の学校給食で使用する給食用物資(食材)の納入について、食の安全を確保し、給食物資の安定的、効率的調達を図るため、納入業者を一般公募します。

- 対 ①市内に店舗などを有し、引き続き2年以上営業をしていること
 ②市内に住所を有し、朝霞・和光・新座市内に営業所または店舗を有し、営業をしていること
 ③市税が完納されていること ほか

審査 申込み後、志木市学校給食物資納入協議会の審査結果を踏まえ、納入業者を登録

申問 1月11日(火)から25日(火)までに、登録申込書などを直接、学校教育課(第1庁舎)へ 内線3127

▼ 登録申込書は学校教育課で配布

養護教員代員(登録制)募集

勤務日 宿泊学習、修学旅行の実施日(3日間)及び事前・事後引継ぎ(半日を2日間)

場 市内小・中学校

内 保健業務(宿泊学習、修学旅行で養護教員不在時に従事)

資格 養護教諭一種免許

謝金 10,000円/1日(7時間30分程度)
4,000円/半日(3時間程度)

面接 3月1日(火)～25日(金)(予定)

申問 1月28日(金)までに履歴書(写真貼付)、養護教諭免状(写し)を学校教育課(第1庁舎)へ(郵送可) 内線3121

緊急サポート事業サポート会員募集

急を要する子どもの預かりを行うサポート会員を募集します。また、登録のための講習を行います。

日 2月7日(月)・9日(水)・15日(火)・16日(水)
9時30分～16時30分

場 市役所(第1庁舎)

対 全日程参加できる人

申問 2月4日(金)までに電話またはメールで、緊急サポートセンター埼玉へ

☎048(297)2903

E byoujihoiku@oboe.ocn.ne.jp

募集

青少年育成推進員募集

青少年育成埼玉県民会議が委嘱する地域の青少年育成ボランティアを募集します。「青少年を地域で守り育てる！」を合言葉に活動してみませんか。

任期 令和4年4月1日～令和5年3月31日

活動 非行防止パトロール、PTA との情報交換会、小・中学校訪問、非行防止キャンペーン参加など

▼ 月1回程度定例会開催

対 青少年の健全育成に理解と関心があり、意欲的に活動できる人

申問 1月28日(金)までに電話で、生涯学習課へ
内線3141

イベント

国指定重要有形民俗文化財 「志木の田子山富士塚」公開日(登山日)

日 1月1日(土)～5日(水)・8日(土)・11日(火)・14日(金)・17日(月)・20日(木)・23日(日)・26日(水)・29日(土)、2月2日(水)・3日(木)・5日(土)・8日(火)
10時～15時

▼ 天候や塚の状態によって、公開が中止になる場合があります。

場 田子山富士塚(敷島神社境内)

主問 田子山富士保存会(志木市商工会館内)

☎048(471)0049

▼ 説明ガイドを希望する場合は、ご連絡ください。

おやこひろば・さんまあるカフェ

毎回楽しいプログラムを用意しています。詳しくは、NPO 法人志木子育てネットワークひろがる輪ホームページをご確認ください。

日 1月7日・14日・21日・28日、2月4日の各金曜日
10時30分～12時30分、13時～14時30分

場 ふれあい館「もくせい」(志木第四小学校北校舎内)

対 子育て中の親子

定 午前・午後各7組(先着順)

主 NPO 法人志木子育てネットワークひろがる輪

申 当日の10時から14時までに電話で、NPO 法人志木子育てネットワークひろがる輪へ

☎080(6800)4835

HP https://hirogaruwa.com/support_place/sanmaaru/

問 子ども支援課 内線2442

アロマでリラックス —ハンドクリームを作ろう!—

一人ひとりにあわせた精油をブレンドし、ハンドクリームを作ります。

日 1月23日(日) 13時30分～15時

場 いろは遊学館

対 一般成人

定 10人(先着順)

費 500円

講 平山 朱巳さん(アロマインストラクター)

持 フェイスタオル、ビニール袋

申問 1月11日(火)から20日(木)までに電話または直接、いろは遊学館へ ☎048(471)1297

完全個別なのに通い放題の塾

浦上松陰塾



無料体験実施中!
お問い合わせください。

志木市上宗岡5-20-30

☎0120-792-808

showin@uragami-juku.com

<https://showin-juku.jp/uragami/>



・不用品・粗大ごみの処分
・お部屋の中のお片づけ
(生前整理・遺品整理)

明朗な会計

女性も安心

大村商事株式会社

OHMURA 志木市下宗岡2-18-20

www.ohmura.info

0120-538-113



日…とき 場…ところ 内…内容 対…対象 定…定員(原則、申込み多数の場合は抽選) 費…費用(記入のないものは無料) 講…講師
持…持ち物 主…主催 期…申込期間 保…保育 申…申込み 問…問合せ F…FAX E…Eメール HP…ホームページ

おはなし会をしよう

日 1月27日(木) 10時～11時30分
場 柳瀬川図書館
内 おはなし会の進め方と絵本の選書
対 どなたでも
定 30人
講 青野 玲子さん(絵本専門士、日本子どもの本研究会
会員)
持 マスク、筆記用具
申問 1月16日(日)までに電話または直接、柳瀬川図書
館へ ☎048(487)2004

特別展「第18回ひなまつり」

子どもの健康と健やかな成長を祈り、約1,000体の
雛人形と豪華な15段の雛壇を展示します。皆さんお誘
い合わせのうえ、ご来館ください。
日 1月27日(木)～3月6日(日) 9時30分～16時30分
▼ 月曜日は休館
場 郷土資料館
対 どなたでも
問 郷土資料館 ☎048(471)0573

第47回太陽展

市内小・中学校の特別支援学級とみつばすみれ学園
の子どもたちが作った作品の展示及び販売を行います。
日 1月28日(金) 9時30分～17時
1月29日(土) 9時30分～15時
▼ 当日は、マスクの着用、手指消毒、検温にご協力い
ただき、体調不良の場合はご来場をお控えください。
▼ 新型コロナウイルス感染症の感染拡大防止のため、
卒業生の交流会は実施しません。
場 総合福祉センター
問 学校教育課 内線3122

リサイクル本無料配布

日 2月5日(土) 10時～16時
▼ 無くなり次第終了
場 柳瀬川図書館
対 どなたでも
定 1時間ごとの入れ替え制で各時間帯20人(先着順)
▼ 当日に整理券を配布
持 持ち帰り用の袋
問 柳瀬川図書館 ☎048(487)2004

志木市芸能祭

新型コロナウイルス感染症の感染拡大防止のため、
観覧を希望する場合は申込みが必要になります。
日 2月20日(日) 10時30分～15時
場 市民会館
対 どなたでも
定 300人(申込み多数の場合は抽選)
申 1月4日(火)から31日(月)までに、申込用紙を下記
受付場所へ持参
申込用紙設置及び受付場所 生涯学習課(第2庁舎)、
いろは遊学館、宗岡公民館、宗岡第二公民館、柳瀬
川図書館、柳瀬川駅前出張所
問 生涯学習課 内線3131

中高生ビブリオバトル大会 バトラー募集

日 3月12日(土) 14時～16時
場 いろは遊学館
対 市内在住・在学の中学生、高校生
定 6人(申込み多数の場合は抽選)
▼ 参加者が2人以下の場合は中止とします。
申問 2月4日(金)までに電話または直接、いろは遊学
図書館へ ☎048(471)1478

市民葬儀委託指定葬儀社
M 宗岡セレモニー
(宗岡セレモニーホール内)
お見積もり相談は
いつでも お気軽にどうぞ 保冷安置室有
「宗岡」バス停下車 徒歩2分
志木市下宗岡 2-21-32
048-483-5066
www.munekaseremo.com

親切第一・市民葬儀
安心 ◎冷蔵安置室→無料
◎寝台車→24時間手配
サンレイ
志木市上宗岡 1-18-32
0120-030-530

イベント

文化財を見に行こう

● **郷土資料館(中宗岡3-1-2)**

歴史資料や民俗資料を展示しています。

開館時間 9時30分～16時30分

休館日 月曜日(1月10日を除く)、1月1日(土)～4日(火)・11日(火)・25日(火)・26日(水)

問 郷土資料館 ☎048(471)0573

● **埋蔵文化財保管センター(柏町1-20-19)**

市内で出土した土器や石器などを展示しています。

開館時間 9時～17時

休館日 土・日曜日、祝休日、1月1日(土)～4日(火)

問 埋蔵文化財保管センター ☎048(473)8157

講座

せせらぎ・あきがせ合同無料出張相談会 薬剤師さんによるミニ講座

日 1月11日(火) 14時～15時

場 いろは薬局(中宗岡5-16-1)

内 「お薬手帳って何なの?」、「この冬の感染症対策」

▼ 講座終了後に医療介護などの相談も受け付けます。

対 宗岡地区在住で65歳以上の人

定 6人

講 瀧 仁孝さん(いろは薬局薬局長)

持 筆記用具、飲み物

主 高齢者あんしん相談センターせせらぎ、高齢者あんしん相談センターあきがせ

申問 前日までに電話で、高齢者あんしん相談センターせせらぎへ ☎048(485)2113

はじめての傾聴ボランティア ～話し相手がいることの大切さ～

外出することが難しい高齢者の孤立を防ぐため、話し相手になることの重要性について学びます。

日 1月15日(土) 10時30分～12時

場 総合福祉センター

対 どなたでも

定 20人

講 横山 貴美子さん

主 話し相手ボランティア語楽の会

申問 1月14日(金)までに電話で、社会福祉協議会へ ☎048(474)6508

厚生労働大臣認定キャリアコンサルタント 養成講習・無料説明会

新しく国家資格となった将来有望な「キャリアコンサルタント」養成講習の説明会を Zoom で開催します。

日 1月18日(火) 17時～18時

1月22日(土) 9時～10時

▼ 自宅から Zoom でご参加ください。

▼ 志木サテライトオフィスに来社も可能です。

対 どなたでも

講 柴田 郁夫さん(職業訓練実施施設代表)

主 (一社)地域連携プラットフォーム

申問 各日程前日までに、志木サテライトオフィスへ ☎048(476)4600

第42回市民公開講座(動画配信)

配信期間 1月21日(金)から約1か月間

配信先 (独)国立病院機構埼玉病院ホームページ

内 胃がん治療について

問 (独)国立病院機構埼玉病院経営企画室 ☎048(462)3062

お部屋のリフォームしませんか？

張替のご用命はぜひ！ 当店へ
襖、障子、壁紙(クロス)
床 (クッションフロア・ジュウタン)

吉田表具店

TEL 472-9514
090-8589-3442
志木市中宗岡2-17-41

あなたの不安を安心に



上野税理士事務所
TEL 048-472-4802

「税」に関する事、ご相談承ります

志木市館 2-6-11 304A <http://utf.tkcfnf.com>

日…とき 場…ところ 内…内容 対…対象 定…定員(原則、申込み多数の場合は抽選) 費…費用(記入のないものは無料) 講…講師
持…持ち物 主…主催 期…申込期間 保…保育 申…申込み 問…問合せ F…FAX E…Eメール HP…ホームページ

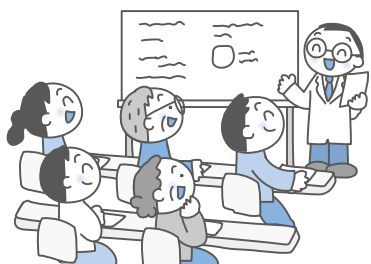
サロン・ド・もくせい

- 日 1月21日(金) 14時30分～15時30分
- 場 ふれあい館「もくせい」(志木第四小学校北校舎内)
- 内 Happy バレンタイン簡単手作りスイーツの会
- 定 10人(先着順)
- 費 500円
- 講 しょく(食・職)場づくりサポーター
- 主 スマイルしき(しょく(食・職)場づくりサポーター)
- 申 1月18日(火)までに電話で、ふれあい館「もくせい」へ ☎048(473)8621
- 問 健康政策課 内線2471

いろは健康ポイント対象事業 健康づくり市民公開講座「感染症予防」

健康に関する知識の向上を目的とした講座です。今回は、TMG 宗岡中央病院の医師である小室先生をお呼びし、今だからこそ気を付けたい感染症予防について学びます。

- 日 1月22日(土) 14時～16時
- 場 総合福祉センター
- 対 どなたでも
- 定 50人(申込み多数の場合は抽選)
- 講 小室 哲也さん(TMG 宗岡中央病院総合内科部長)
- 持 マスク、筆記用具
- 申問 1月14日(金)までに電話または直接、健康政策課(第1庁舎)へ 内線2475



いろは健康ポイント対象事業 市民勉強会「最期まで自分らしく生きるために」～死について考える～

- 日 1月19日(水) 14時～16時
- 場 市民会館
- 対 どなたでも
- 定 50人(申込み多数の場合は抽選)
- 講 遠山 玄秀さん(千葉県上行寺別院副住職)
- 持 マスク、筆記用具
- 主 志木市いろは健康21プラン推進事業実行委員会
- 申問 1月14日(金)までに電話または直接、健康政策課(第1庁舎)へ 内線2477

【志木市×大東ガス株式会社食育連携事業】 大東ガスプチファミ料理教室

- 日 1月25日(火) 10時30分～13時30分
- 場 大東ガスプチファミ志木(志木駅東口徒歩30秒)
- 内 おいしく減塩! 「減らソルト」料理講座
具だくさんの鶏飯、れんこんの柚子こしょうきんぴら、黒酢フルーツコンポートアイスクリーム添え
- 対 市内在住の人
- 定 4人
- 費 1,200円
- 講 かわごえ 直子さん(料理研究家)
- 申 1月11日(火)までに大東ガス WEB サイトまたは直接、大東ガスプチファミ志木へ
- 問 健康政策課 内線2471



◀大東ガス WEB サイト

相続 遺言 後見

～お気軽にご相談ください～

松島行政書士事務所 行政書士 松島 明子

☎048-424-4171

☎080-3431-6033

<http://www.matsu-gyosei.com/>

〒353-0003 志木市下宗岡 4-16-10
営業時間 9:00～17:00 ○土日祝日等○併発外要相談

相続・贈与・遺言書作成
不動産登記・会社設立・商業登記
過払い金請求・裁判所関係書類作成

三浦司法書士事務所
司法書士 三浦和子

☎048(471)5559

相談無料 お気軽にご相談ください

営業時間 平日 9:00～17:00
〒353-0004 志木市本町一丁目4番23号



講座

【志木市×ハウス食品グループ】 しょく(食・職)場づくり講座

地域で食を通じた活動をする「しょく(食・職)場づくりサポーター」の養成講座です。料理や健康に関心のある人、これから地域で活動をはじめたい人大歓迎です。

Myプランを作成し、発表すると「しょく(食・職)場づくりサポーター」に認定されます。

とき	内容
1月23日(日) 10時30分～12時30分	食に関する場づくりを知ろう (メニュー作り・安全と衛生面)・茶話会
1月27日(木) 10時30分～12時30分	食育講座 「飾り寿司(四海巻き)を作って楽しもう!」
2月3日(木) 10時30分～12時30分	地域活動を知ろう(市外活動事例 と志木市サロン活動の話・茶話会)
2月10日(木) 10時30分～12時30分	地域への自己実現を考えよう (自分の思いを膨らまそう)
2月16日(水) 10時30分～12時30分	理想の場づくりを考えよう (Myプラン作成)
2月26日(土) 10時30分～12時30分	理想の場づくりを語り合おう (Myプラン発表)・認定式・茶話会

▼ Myプランとは、自分のやりたいことや、あったらいいなと思う活動の企画案です。

場 総合福祉センター

対 どなたでも

定 15人

費 無料

▼ 1月27日(木)のみ1,000円

講 ハウス食品グループ本社社員、^{ながしま たかよ}長嶋 貴代さん(管理栄養士)

▼ 2月3日(木)のみ^{かわしま しょうこ}川嶋 祥子さん(社会福祉協議会)

主 ハウス食品グループ本社株式会社

申 講座の1週間前までに、氏名・年齢・連絡先・お住まい・参加希望日を記入のうえ、メール、FAXまたは申込みフォームでハウス食品グループ本社株式会社へ

E shokubazukuri@housefoods.co.jp

F 03(5211)6030

問 ハウス食品グループ本社株式会社しょく(食・職)場づくり講座運営事務局(担当：渡邊)

☎ 03(5211)6052

健康政策課 内線2471



◀ 申込みフォーム

第6回ひとり親のためのパソコン教室(全2回)

エクセル初級者から資格取得希望者まで、レベルに応じたパソコン技能を習得します。

日 1月30日(日)・31日(月) 10時30分～15時30分

場 埼玉県男女共同参画推進センター(さいたま市中央区新都心2-2)

▼ JR「さいたま新都心駅」から徒歩7分

対 ひとり親家庭の親または寡婦

定 20人(申込み多数の場合は抽選)

費 800円(教材費)

保 あり(対象：未就学児)

▼ 申込み時に子どもの年齢と保育希望の旨を明記してください。

申問 1月17日(月)(必着)までに、①「パソコン教室(第6回)」、②郵便番号・住所、③氏名、④年齢、⑤電話番号を記入のうえ、メールまたは往復ハガキ(1人1枚)で(公財)埼玉県母子寡婦福祉連合会へ
☎ 048(822)1951

E info@saiboren.or.jp

〒330-0074 さいたま市浦和区北浦和5-6-5

埼玉県浦和合同庁舎内

出会いをつなぐ
志木「縁結び」結婚相談所

入会金・登録料 40,000円
月会費 5,000円

埼玉県志木市下宗岡2-21-32
株式会社 宗岡(宗岡セレモニーホール内)
TEL: 070-3525-1833(金子)
HP: <https://shiki-enmusubi.com>

詳しくはHPをご覧ください。お電話でも承ります。

NR 日本仲人連盟 株式会社 日本仲人連盟 加盟

お家のことならお任せください

お見積無料・即日対応
安心できる増改築相談員
火災保険・介護保険適応

お困りございませんか?
・屋根・塗装・防水・外構・大工・内装
・各種リフォーム工事、その他ご相談承ります。

平成建設
埼玉県志木市中宗岡2-17-44-201
TEL/FAX 048-234-9404

日…とき 場…ところ 内…内容 対…対象 定…定員(原則、申込み多数の場合は抽選) 費…費用(記入のないものは無料) 講…講師
持…持ち物 主…主催 期…申込期間 保…保育 申…申込み 問…問合せ F…FAX E…Eメール HP…ホームページ

フレイルバスター クール制(全8回)

日 1月31日、2月7日・14日・21日・28日、3月7日・14日・28日の各月曜日 15時30分～16時30分

▼ 1月17日(月)に無料体験実施

場 市民体育館

内 フレイルをダンスで撃退しよう!

対 50歳以上

定 20人(無料体験のみ先着順)

費 市内在住・在勤の人：3,600円

市外在住・在勤の人：3,800円

講 清水 しのぶさん(フィットネス・ダンスインストラクター、Body Element System Japan 認定ピラティス指導者、中医健康アカデミー認定未病ケアカウンセラー、推拿施術師、Dance It Out 認定インストラクター)

持 運動できる服装、室内シューズ、飲み物、タオル、マスク

主 ミズノグループ

申問 1月17日(月)16時30分から24日(月)までに電話または直接、市民体育館へ ☎048(474)7666

▼ 無料体験の申し込みは1月10日(月)14時から

ビューティーピラティス(全6回)

日 2月2日・9日・16日、3月2日・9日・16日の各水曜日 10時30分～11時30分

▼ 1月19日(水)に無料体験実施

場 市民体育館

内 インナーマッスル(コア)を中心に鍛えるピラティスを体験!

対 一般成人

定 22人(無料体験のみ先着順)

費 市内在住・在勤の人：2,700円

市外在住・在勤の人：2,900円

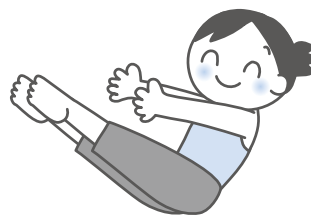
講 清水 しのぶさん(フィットネス・ダンスインストラクター、Body Element System Japan 認定ピラティス指導者、中医健康アカデミー認定未病ケアカウンセラー、推拿施術師、Dance It Out 認定インストラクター)

持 運動できる服装、室内シューズ、飲み物、タオル、マスク

主 ミズノグループ

申問 1月19日(水)から26日(水)までに電話または直接、市民体育館へ ☎048(474)7666

▼ 無料体験の申し込みは1月10日(月)15時から



傾聴ボランティア養成講座(全5回)

地域の人の話しに耳を傾け、親身に話を聴くための技術・知識を学びます。

日 2月2日・9日・16日、3月2日・9日の各水曜日 13時～15時

▼ 3月9日は15時30分まで

場 総合福祉センター

対 どなたでも

定 15人

講 NPO 法人パートナーシップアンドリスニングアソシエーション

主 社会福祉協議会

申問 1月21日(金)までに電話で、社会福祉協議会へ ☎048(474)6508

『庭木1本から剪定いたします』



あきら造園

『お庭・ガーデニングの事なら
何でも、お気軽にご相談ください』

●1級造園施工管理技士

●1級造園技能士 ●樹木医

代表 伊東 晃

富士見市針ヶ谷2-11-2



0120-028-350

樹木の剪定・伐採・草刈・植木のお手入れ等
気軽にお申しつけ下さい。

お見積もりは無料です。

例：樹高3m 3,000円 草刈1㎡ 200円

グリーンスペース(株)

TEL048-424-3928

FAX048-424-3982

〒351-0023 朝霞市溝沼5-15-9

ホームページ

http://www.greenspaceld.info

講座

里親入門講座

- 日 2月5日(土) 14時～16時
- 場 飯能市子育て総合センター(飯能市山手町19-4)
- 内 里親支援専門相談員の話、里親体験談など
- 対 里親について興味がある人、里親の体験談を聴いてみたい人
- 定 30人(先着順)
- 主 県所沢児童相談所、飯能市
- 申問 2月4日(金)までに電話で、飯能市子育て支援課へ
☎042(978)5627

今からはじめよう! フレイル予防～健康長寿のまちづくり～

- 日 2月15日(火) 13時30分～15時30分
- ▼ 受付: 12時50分から
- 場 市民会館
- 対 市民
- 定 300人(先着順)
- 講 飯島 勝矢さん(東京大学高齢社会総合研究機構機構長)
- 申問 1月11日(火)から2月8日(火)までに電話または直接、長寿応援課(第1庁舎)へ 内線2424



青少年非行防止講演会

- 非行少年に対応する少年鑑別所の立場から、青少年の健全育成について考えます。
- 日 2月15日(火) 10時～11時30分
 - 場 いろは遊学館
 - 対 志木市青少年育成市民会議員、一般成人
 - 講 さいたま少年鑑別所職員
 - 主 志木市青少年育成市民会議員
 - 申問 1月27日(木)までに電話で、青少年育成市民会議事務局(生涯学習課内)へ
内線3141

介護に関する入門的研修(全4回)

- 介護職として必要な知識や技術、日常生活に役立つ介護の知識を学ぶための講座です。
- 介護職員初任者研修など上位資格の一部科目が免除されます。また、修了後には就職相談会も行います。
- 日 2月21日(月)・22日(火)・28日(月)、3月1日(火)
9時30分～16時30分
 - ▼ 受付: 9時から
 - 場 総合福祉センター
 - 対 市内在住の18歳以上で介護に関心があり、働く意欲がある人、すべての研修に参加できる人
 - 定 20人
 - 持 筆記用具
 - 申問 1月5日(水)から31日(月)までに、申込書をFAXまたは郵送で(株)シグマスタッフへ
☎048(782)5173 F048(782)5175
〒330-0854 さいたま市大宮区桜木町1-9-1三谷ビル7階
 - 申込書配布場所 長寿応援課(第1庁舎)、各高齢者あんしん相談センター、各福祉センター、各公民館、柳瀬川駅前出張所、志木市役所出張所(仮設)、健康増進センター

志木の植木屋です!

お庭の事なら全ておまかせ!
いつでもお気軽にご連絡ください!
★日曜・祝日も駆けつけます🍃

上宗岡 1-17-32
☎080-6659-5997
マッド・ガーデン(鈴木けんたまで)

子どもの成長は
コーチングで9割決まる!!

楽しくゲンゲン上達出来る
サッカースクール!!

無料体験随時募集中!!

志木校 エフボックス・フットサルパーク秋ヶ瀬
埼玉県志木市宗岡4丁目29-6

※開催時刻などは、ホームページをご覧ください!!
別途エリートクラスも開催中!!

エルマルカサッカースクール事務局
☎070-1264-2017 ele.marca.ss@gmail.com

就職準備基礎セミナー

応募書類の書き方、自己分析の方法、面接のコツなど、就職活動に必要な基本的なスキルを学びます。

日 2月16日(水) 13時30分～16時30分

▼受付：13時15分から

場 いろは遊学館

対 就職、再就職を考えている人

定 30人(先着順)

講 横田 倍美さん(キャリアカウンセラー)

共催 朝霞市、新座市

申問 1月17日(月)から電話で、産業観光課へ
内線2164

ヘルスメイトフッキング

日 2月25日(金) 10時～13時

場 健康増進センター

内 料理初心者大歓迎！いっしょに楽しく料理しませんか(テイクアウトの男性料理教室)

対 市内在住の男性

定 20人(先着順)

費 400円

持 エプロン、マスク、三角巾またはバンダナ、手拭きタオル、ふきん、筆記用具

▼持ち帰り容器は教室で用意します。

主 志木市食生活改善推進員協議会

申問 2月10日(木)までに電話または直接、健康増進センターへ ☎048(473)3811

健康

こつこつ元気教室

骨粗しょう症が心配な人、骨をもっと丈夫にしたい人のための教室です。骨量測定のほか、骨の健康と栄養に関するミニ講座や運動も実施します。

日 2月3日(木) 9時30分～11時50分

場 健康増進センター

対 市内在住で、令和3年度中に骨密度検診や骨量測定を受けていない人

定 50人

▼状況に応じて人数調整をする場合があります。

持 いろは健康ポイント事業の歩数計(持っている人のみ)

申問 1月21日(金)までに電話または直接、健康増進センターへ ☎048(473)3811

感染予防をしながら体力を取り戻そう!

感染症対策を行ったうえで、運動と脳トレを3か月間、週に1度行います。

日 9時～11時、11時～13時、14時～16時

場 いろは元気サロン本町(本町1-6-3)

対 市内在住の65歳以上で介護認定を受けていない人

持 上履き、飲み物、タオル

申問 電話または直接、いろは元気サロンへ

☎048(424)4856



こんにちは赤ちゃん訪問事業

内 助産師・保健師による新生児訪問、母子保健推進員による乳児訪問

対 生後4か月までの赤ちゃんとそのご家族

▼出生連絡票のハガキと、出生届出時に記入する「こんにちは赤ちゃん訪問カード」をもとに訪問します。お急ぎの人は、健康増進センターまでご連絡ください。

問 健康増進センター ☎048(473)3811

おっぱいケア訪問

内 助産師の家庭訪問によるおっぱいケアや授乳に関する相談

対 産後90日以内の産婦

利用回数 2回まで

費 1回500円(生活保護世帯の人を除く)

申問 産後80日までに直接、健康増進センターへ

☎048(473)3811

育児サポート事業

内 助産師、ホームヘルパーによる育児や家事のサポート

対 産後1年以内の産婦で、産後に心身の不調または育児不安があり、子育てが困難な人

▼自己負担あり(生活保護世帯の人を除く)

申問 利用希望者は、事前審査などがありますので、早めに健康増進センターへ

☎048(473)3811

くらし

介護者サロン

あなたの話を聴かせてください。わたしの話も聴いてください。ご家族の介護にあたる皆さんが、気軽に話し合い、元気になれる場です。

日 1月20日(木)、2月17日(木)、3月17日(木)
10時～11時30分

場 埼玉警備保障(株)1階レンタルスペース(本町3-2-24)

対 介護をしている人、介護をしてきた人

定 20人

費 100円

持 飲み物

主 志木介護する人を支える会 ☎048(472)1649

全国一斉生活保護相談会(無料電話相談)

埼玉青年司法書士協議会と全国司法書士協議会では、生活保護に関する無料電話相談会を開催します。

日 1月30日(日) 10時～16時

相談ダイヤル ☎0120(052)088

問 埼玉青年司法書士協議会 ☎048(473)1323

暮らしと事業の無料相談会

相続、遺言、離婚、各種許認可、会社設立などのご相談に応じます。

日 2月5日(土) 13時30分～16時30分

場 市民会館

問 埼玉県行政書士会朝霞支部 ☎048(462)2666

労働・社保・年金などの無料相談会

地元の社会保険労務士が労働・社会保険・年金などのご相談に無料で応じます。

日 毎月第2日曜日 13時～16時

▼ 令和4年2月は第3日曜日

場 朝霞市産業文化センター(朝霞市大字浜崎669-1)

▼ 東武東上線「朝霞台駅」下車徒歩約5分

主 埼玉県社会保険労務士会あさか支部

申 不要、お気軽に会場へお越しください

問 埼玉県社会保険労務士会あさか支部(担当:福山)

☎048(471)4255

障がい者就職面接会

仕事をお探しの障がい者を対象とした、企業との面接や就職相談などを実施します。

日 1月28日(金) 13時～16時(要予約)

場 ふじみ野市総合センター「フクトピア」市民交流プラザ

持 障害者手帳(原本または写し)、履歴書等応募書類、面接希望票(事前予約時交付)、ハローワーク受付票

主 ハローワーク朝霞、ハローワーク川越、ハローワーク所沢

申 1月6日(木)から26日(水)までに電話で、ハローワーク朝霞へ

☎048(463)2233 部門コード44#

正社員就職への支援説明会

1か月の研修と最長6か月の個別カウンセリングで、一人ひとりにあった企業を紹介します。そのための説明会を開催します。

日 2月8日(火)・21日(月) 13時30分～14時30分

場 ウェスタ川越

対 35歳～54歳で離職または非正規雇用の人など

▼ その他要件がありますので、キャリアバンク株式会社ホームページをご確認ください。

主 埼玉労働局

▼ 実施団体: キャリアバンク株式会社

申 キャリアバンク株式会社ホームページまたは電話でキャリアバンク株式会社埼玉オフィスへ

☎048(711)2209



◀ キャリアバンク株式会社
ホームページ

田島ヶ原サクラソウ自生地で草焼きを実施します

さいたま市では、国指定特別天然記念物「田島ヶ原サクラソウ自生地」で、サクラソウの芽吹きを促進するため、草焼きを実施します。煙や降灰の発生が予想されますが、貴重な文化財の保護のため、ご理解をお願いします。

日 1月12日(水) 9時～16時(予定)

▼ 天候などにより延期する場合があります。

場 田島ヶ原サクラソウ自生地[桜草公園内(さいたま市桜区大字田島ほか)]

問 さいたま市文化財保護課 ☎048(829)1723

シニアボランティアスタンプを買物券に交換できます!

シニアボランティアスタンプ制度は、元気な65歳以上の人が、市が指定する地域貢献活動や介護ボランティアに参加した場合に、一定のポイントを加算し、たまったポイントに応じて、地域で使える買物券に交換できます。

交換期間 1月4日(火)～3月31日(木)

交換場所 長寿応援課(第1庁舎)

対 12月31日までに取得した対象となるスタンプが10スタンプ以上たまった人

▼ 本人が直接、手続きをしてください(柳瀬川駅前出張所・志木市役所出張所(仮設)では手続きができません)。

▼ 10スタンプ単位で500円の買物券と交換します(上限100スタンプ5,000円分)。

▼ 10スタンプに満たない場合は、翌年に繰り越します。

▼ 要支援・要介護認定を受けている人、総合事業対象者になっている人、生活保護制度を利用している人、介護保険料の滞納がある人は対象となりません。

持 シニアボランティアスタンプ手帳

問 長寿応援課 内線2422

税金・保険料の納付のお願い

1月31日(月)は、市県民税第4期、国民健康保険税、介護保険料、後期高齢者医療保険料第7期の納期限です。お忘れのないようご注意ください。

なお、口座振替をご利用の人は、納期限前日までに口座への入金をお願いします。また、クレジット納付(税金のみ)をご利用の人は納期限までに入力処理をお願いします。

問 収納管理課 内線2241

【新型コロナウイルス感染症関連情報】 新型コロナウイルス感染症生活困窮者 自立支援金申請期間の延長

新型コロナウイルス感染症の長期化に伴い、総合支援資金などの特例貸付について、再貸付まで借り終わった世帯や、再貸付について不承認となった世帯など、一定の要件を満たす生活困窮世帯に対して支援金を支給しています。詳しくは、市ホームページをご覧ください。

申請受付期間 令和4年3月31日(木)

問 社会福祉協議会 ☎048(475)0011



◀市ホームページ

交通事故被害者のご家族への援護金

県交通安全対策協議会では、県内に在住する交通遺児などを対象に、援護金を給付しています。

▼ 交通遺児などとは、交通事故により死亡または重い障がいを負った保護者に養育されている児童または生徒をいいます。

給付時期 令和4年5月上旬

給付金額 対象者1人につき10万円

対 平成15年4月2日以降に生まれた県内在住の交通遺児など(世帯条件あり)

申 1月31日(月)までに、申請書を郵送または直接、みずほ信託銀行浦和支店へ

☎048(822)0191

〒330-0063 さいたま市浦和区高砂2-6-18

問 県交通安全対策協議会 ☎048(825)2011

宗岡公民館図書室休室のお知らせ

蔵書点検のため、下記の期間は宗岡公民館図書室を休室します。

休室日 1月31日(月)～2月5日(土)

問 宗岡公民館 ☎048(472)9321

振替納税のご案内

所得税・個人消費税の納税には振替納税(口座振替)が便利です。振替日に指定した預貯金口座からの口座引落としにより、自動的に納付ができ、一度手続きをすれば継続して利用できます。

提出書類 預貯金口座振替依頼書兼納付書送付依頼書

提出方法

- ・ e-Tax(電子証明書及び金融機関届出印は不要)
- ・ 税務署または金融機関へ提出(金融機関届出印が必要)

▼ 詳しくは、国税庁ホームページへ

問 朝霞税務署管理運営部門 ☎048(467)2211

20歳になられた皆さんへ

日本年金機構からのお知らせです。20歳になられた人向けに国民年金制度を動画でご案内しています。

問 保険年金課 内線2467



◀動画特設ページ



くらしの情報

! 新型コロナウイルス感染症の状況により、イベントなどが中止・延期となる場合があります。詳しくは、市ホームページなどをご覧ください。

「広報しき」音訳CDの貸出

志木音訳ボランティア「もくせいの会」の皆さんが、広報しき、議会だより、社協だよりを朗読し、CDに録音して、柳瀬川図書館で貸し出しています。また、市ホームページでも公開しています。

問 市政情報課 内線2014



ふれあいコーナー

掲載希望の人は市政情報課(内線2014)へお問い合わせください。申込みは、掲載希望月の2か月前の末日までです。

利用する人へ サークル活動の呼びかけ、発表会などにご利用ください。入会金、月会費、入場料などが3,000円以下のものとします。内容によっては、掲載できないものもありますのでご了承ください。

タイトル	とき	ところ	内容・連絡先
ボーイスカウト体験会 及び説明会	1月16日(日) 10時～12時	総合福祉センター	ボーイスカウトの目的や活動内容、活動体験を行います 体験会は申込みフォーム [HP]https://forms.gle/aeJ5NgkLkrxVtoYx5 からお申し込みください 入会金 /3,000円 月会費 /1,500円 参加費 /キャンプなどで集金あり 連絡先 /ボーイスカウト志木第1団 包本 ☎048(474)8640(19時以降) E boyscoutshiki@gmail.com

くらし

1月の水道緊急修理当番店

日 当番日の6時～翌日6時

内 蛇口を開けても水が止まらない、水道管から水が漏れるなど

費 有料

当番日	工事店	電話
1/1 12 23 3	ライフアップ住設(株)	☎049(262)4454
2 13 24 4	明央産業(株)	☎048(473)5321
3 14 25 5	(有)三枝鉄工所	☎048(471)0076
4 15 26 6	ラインファミリー(株)	☎0120(55)8776
5 16 27 7	(株)上原水道	☎048(471)2339
6 17 28 8	東洋アクア工業(株)	☎048(423)9922
7 18 29 9	(株)伊東土木	☎048(476)2211
8 19 30 10	(株)タニムラ設備	☎048(487)2563
9 20 31 11	(有)三枝鉄工所	☎048(471)0076
10 21 2/1 12	(有)篠田設備	☎049(252)0858
11 22 2 13	(株)細田管工	☎048(473)7232

▼ 集合住宅などの場合は、まずは管理会社などにご相談ください。

● 宅地以外(道路など)の漏水

アクアイースト株式会社

☎0120(992)366

● 給水装置工事業業者の指定

株式会社エナジー (令和3年11月1日付)

株式会社プレミアアシスト(令和3年11月1日付)

有限会社山丸設備工業(令和3年11月1日付)

株式会社早坂設備(令和3年12月1日付)

有限会社沖田土木(令和3年12月1日付)

問 水道施設課 ☎048(473)1299(代)

1月10日は110番の日

県警察では、1月10日を「110番の日」として、110番通報の正しい利用を呼びかけています。

緊急性のない各種照会や間違い、いたずらなどによる110番通報が、本来緊急を要する事件・事故への対応を遅らせる原因となります。

急を要さない要望・相談・各種照会などは、けいさつ総合相談センターまたは朝霞警察署までご連絡ください。

問 けいさつ総合相談センター ☎048(822)9110

朝霞警察署 ☎048(465)0110

▼ 夜間、土・日曜日、祝休日は直当担当

消火器の不適正取引にご注意ください

「消防署・市役所の方から来た」などと、ご家庭や事業所を訪問し、消火器の購入・取替え・点検を勧め、不当に高額な請求をする事例が、県内で発生しています。

不適正取引を防ぐポイント

- 消防署では、消火器の販売や点検は行っていません。
 - 一般家庭(戸建ての専用住宅)では、消火器の点検・設置義務はありません。
 - 身分証明書などの提示を求め、見積金額を必ず確認しましょう。
 - 不審に思ったら、消防署にお問い合わせください。
- ▼ 契約書にサインしてしまったら、クーリング・オフの手続きなど、国民生活センター(各市の消費生活センター)に相談してください。

問 埼玉県南西部消防本部予防課 ☎048(460)0121

相談ガイド



新型コロナウイルス感染症の状況により、日程や相談方法などが変更となる場合があります。詳しくは、市ホームページなどをご覧ください。

相談種類	予約	とき	ところ・問合せ・そのほか
法律(電話)	○	1月5日(水)・26日(水) 9時30分～12時 1月12日(水)・19日(水) 9時30分～12時、13時～15時30分 (他の弁護士に依頼し、係争中のものは不可)	場 第1庁舎 問 総合窓口課 内線2133
行政 人権		1月20日(木) 9時30分～12時 1月4日(火)、2月1日(火) 9時30分～12時	
成年後見		【福祉専門職相談】月～金曜日(祝休日は休み) 8時30分～16時 【法律専門職相談】第1・3月曜日、火・金曜日(祝休日は休み) 13時～16時 (1人1時間程度) ※予約優先	場 第1庁舎 問 基幹福祉相談センター ☎048(456)6021
生活相談		月～金曜日(祝休日は休み) 8時30分～16時 ※予約優先	
家計相談	○	1月7日(金)・14日(金)・21日(金)・28日(金) 9時～16時(1世帯1時間程度)	
外国人住民の暮らし		【英語】1月6日(木)・18日(火)、2月3日(木) 10時～12時 【中国語】1月6日(木)、2月3日(木) 14時～16時 1月17日(月) 10時～12時 【ベトナム語】予約制	場 第1庁舎 問 市民活動推進課 内線2145 ※市役所内の手続きをサポートします。 ※左記実施日以外を希望する場合は要予約
税務(電話)	○	1月13日(木) 13時～16時30分(1人30分、4人まで)	問 課税課 内線2231
休日納税相談		1月23日(日) 9時～17時 ※なるべく電話相談をご活用ください。	持 直近3か月間の収支がわかるもの 場 第1庁舎 問 収納管理課 内線2240
年金	○	木曜日(祝休日は休み) 13時～17時	場 第1庁舎 問 保険年金課 内線2467
消費生活		月～金曜日(祝休日は休み) 10時～12時、13時～15時30分 ※対面相談は予約制(10時～11時、13時～14時) ※なるべく電話相談をご活用ください。	場 問 消費生活センター(第2庁舎) 内線3200
職業紹介・相談		月～金曜日(祝休日は休み) 9時～17時	場 問 ジョブスポットしき職業紹介コーナー(第1庁舎) ☎048(473)1069
就職・キャリア個別相談	○	1月17日(月) 14時～16時 (1人1時間程度)※なるべく電話相談をご活用ください。	場 第1庁舎 問 産業観光課 内線2164
マンション管理相談	○	1月24日(月) 13時30分～16時30分 ※予約優先	場 第2庁舎 問 建築開発課 内線2534
不動産無料相談会	○	1月20日(木) 10時～12時	予 (公社)宅地建物取引業協会県南支部(水曜日休み) ☎048(468)1717 場 第1庁舎 問 環境推進課 内線2311
女性	○	第1・3金曜日(祝休日は休み) 10時～14時 第2・4火曜日(祝休日は休み) 12時30分～16時30分 (1人50分)	場 第1庁舎 問 子ども支援課 ☎048(473)1139(直通) ※配偶者からの暴力や夫婦関係など女性に関わる悩み事相談 ※保育あり(要予約・生後6か月児～)
インターネット・トレーニングカードなど	○	1月13日(木)、2月10日(木) 15時～18時(1人50分)	予 場 教育サポートセンター ☎048(471)2211 問 生涯学習課 内線3130
教育	○	月～土曜日(祝休日は休み) 9時～17時	場 問 教育サポートセンター ☎048(471)2211 E kyouiku-s@city.shiki.lg.jp
子どもと家庭	○	月～金曜日(祝休日は休み) 9時～17時15分 ※来所相談は予約制	場 問 子どもと家庭の相談室(第1庁舎) ☎0120(455)874 ☎・☎048(476)2330
児童発達	○	月～金曜日(祝休日は休み) 8時30分～17時15分	場 問 児童発達相談センター「すきっぷ」 ☎048(486)5511 E jidou-soudan@city.shiki.lg.jp
未就学児の子育て	○	場 問 いろは子育て支援センター ☎048(486)6888 場 問 宗岡子育て支援センター ☎048(485)3102 場 問 子育て支援センター「めばえ」 ☎048(423)6675	場 問 西原子育て支援センター ☎048(472)7112 場 問 子育て支援センター「ぶちまある」 ☎080(4452)1538 ※詳しくは、市ホームページをご覧ください。
妊娠・出産	○	月～金曜日(祝休日は休み) 9時～17時 ※来所相談(妊娠届の受付優先)	場 子ども支援課(第1庁舎) 問 健康増進センター ☎048(473)3811
まちなか保健室 (なんでも相談)	○	毎週日曜日 13時30分～16時30分 ※予約は1週間前まで ※電話での相談は不可	場 市民会館または健康増進センター 問 健康増進センター ☎048(473)3811 相談日当日 ☎090(5391)7466
こころの相談	○	1月20日(木) 14時～16時30分(3人まで)	場 問 健康増進センター ☎048(473)3811
男性(電話)	○	第1・3金曜日(祝休日は休み) 10時～14時 第2・4火曜日(祝休日は休み) 12時30分～16時30分 (1人30分)	問 子ども支援課 ☎048(473)1139(直通)
福祉総合			場 総合福祉センター東館 問 社会福祉協議会 ☎048(475)2277
障がい者など		月～金曜日(祝休日は休み) 8時30分～17時15分	
ボランティア	○		場 総合福祉センター 問 社会福祉協議会 ☎048(474)6508

新年あけましておめでとうございます。

昨年も引き続き、新型コロナウイルス感染症のパンデミック(世界規模の流行)に翻弄されました。このパンデミックにより、多くの方が親族や友人を亡くされました。新年ではありますが、改めてお悔やみを申し上げます。

また、感染された方の中には後遺症に悩まれている方も少なからずおられます。さらに、直接感染しなくても今までの慣れ親しんできた人間関係、仕事をはじめとする社会生活を送れない為に、精神的に、また、経済的に多くの方が傷つき悩んでおられることと思います。

しかし、私たちは100年に1回とも言われる感染症のパンデミックを経験することによって、感染症は人が密集する所でり患しやすいこと、人が移動するとそれに伴い広がって行くことを再確認する事が出来ました。

感染症においては「り患予防・重症化予防にワクチン接種がいかに大切か」ということが、ワクチン接種が市民の方に十分行き渡る前後の感染状況の変化を比べれば、ご理解いただけると思います。

全世界で新型コロナウイルス感染症に対する予防・治療に関する研究開発が行われてはいますが、今後どのように変わっていくかは不明です。

この感染症は、人類が自然界の出来事を理解するに

はまだまだ力不足であることを、私たちに教えてくれているのかも知れません。

今、私たち医療界は皆さんと共に全力で新型コロナウイルスと戦っています。しかし、病気は新型コロナウイルスをはじめとする感染症ではありません。

この感染症の影響による健康診断受診者の減少、体調不良時での病院受診控えなどにより、がんをはじめとする悪性新生物、糖尿病・高血圧症等の、病気の発見や治療開始の遅れが起きています。

また、医療機関でも新型コロナウイルス感染症の治療に病床を取られ、他の疾患の患者さんの入院が出来なかつたり、手術の遅延・件数の減少が起きています。

医療機関はさまざまな感染対策をして診療をしておりますので、健診や体調不良時の医療機関受診控えをなさらないよう、よろしくお願い申し上げます。

医師会では、一般診療の質を確保しつつ、新型コロナウイルスの感染予防・発見・治療に務め、また市民の皆さんの多くのストレスと向き合いながら、今年も活動しますのでよろしくお願い申し上げます。

本年がポストコロナの光が見える年となることを祈念して、新年のご挨拶とさせていただきます。

1月の 休日当番医

診療時間
10時～16時

当番医は変更になる場合がありますので、必ず確認してからお出かけください。この時間以外の診療は、志木消防署 ☎048(472)0119へお問い合わせください。

場所	施設名	科目	電話	場所	施設名	科目	電話
9日	新座 静風荘病院	内、呼内、消内、 循内	048(477)7300	志木	志木駅前うちだ耳鼻科	耳、アレ	048(423)2511
10日	新座 志木南口クリニック	内、外、小、消内、 整外、肛、リハ	048(485)6788	志木	よつはレディースクリニック志木・婦		048(423)6428
16日	志木 はんだ内科クリニック	内、消内、循内、 小	048(486)2327	新座	志木耳鼻咽喉科医院	耳、気	048(472)9555
23日	新座 片山診療所	小、皮、内、アレ	048(481)0260	志木	かとう整形外科・リハビリ リテーション科	整外、リハ	048(486)3770
30日	朝霞 くらだ内科クリニック	内、消内	048(450)7711	朝霞	増田耳鼻咽喉科医院	耳、気、アレ	048(463)9218

埼玉県救急電話相談と医療機関案内(24時間365日)

#7119(小児・大人共通)

つながらない場合 ☎048(824)4199

埼玉県医療機能情報提供システム

ネットで医療機関の情報が検索できます。
<http://www.iryu-kensaku.jp/saitama/>



おいしいお米ができました



▲(左から)香川市長、あさか野農業協同組合 田中組合長

10月19日(火)、あさか野農業協同組合から、志木市で収穫された特別栽培米「こしの逸品」が贈呈されました。

こしの逸品は、県の特別栽培農産物認証制度の化学合成農薬及び化学肥料使用基準に沿って栽培されているブランド米です。

カパルで感染拡大防止



▲(左から)志木市広報大使カパル、香川市長、株式会社リード 石田代表取締役社長、一般社団法人日本ご当地キャラクター協会 荒川代表理事

11月4日(木)、新型コロナウイルス感染症の感染拡大防止策の一助として、株式会社リードから志木市広報大使カパルがプリントされたソーシャルディスタンス用シートカバーの寄贈を受けました。

いろは子ども文化賞

いろは子ども文化賞の作文、科学、美術、写真、田子山富士塚部門の最優秀賞受賞者の表彰式が行われました。

作文部門：柳沼 優斗さん(宗岡中学校1年)

科学部門：多賀 美鈴さん(志木第二小学校5年)

美術部門：新原 凜子さん(志木第四小学校2年)

写真部門：安生 蓮さん(志木第三小学校4年)

田子山富士塚部門：堀川 龍一さん(志木第三小学校3年)

防犯意識向上のため



▲(左から)五十嵐さん、大前さん、香川市長、有働さん、毛呂さん

11月4日(木)、令和3年度志木市防犯啓発ポスター原画採用者の表彰式を行いました。

市内小・中学生から452作品の応募があり、その中から選定・作成した防犯啓発ポスターは、市内の公共施設などに掲示されています。

市長に喜びの報告



▲(左から)志木市身体障害者福祉会 菅生会長、岡部さん、田中さん、香川市長

11月15日(月)、第41回埼玉県身体障害者自動車運転技能競技会で、志木市身体障害者福祉会から出場した団体チーム(細田邦男さん、岡部エツ子さん、田中操さん)が優勝し、その喜びの報告に市長室を訪れました。



▲(左から)香川市長、柳沼さん、多賀さん、新原さん、安生さん、堀川さん、柚木教育長

おめでとうございます

さまざまな分野で活躍されてきた市民の皆さんをご紹介します。



秋の叙勲
旭日小綬章
地方自治功勞

こやま みきお
小山 幹雄さん

【経歴】元 志木市議会議員



秋の叙勲
瑞宝小綬章
農林水産行政事務功勞

おのだ たくし
小野田 卓士さん

【経歴】元 関東農政局総務部長



秋の叙勲
瑞宝小綬章
農林水産行政事務功勞

こばやし ときまさ
小林 時正さん

【経歴】元 (独)水産総合研究センター
西海区水産研究所長



秋の叙勲
瑞宝小綬章
保健衛生功勞

ほそだ よういちろう
細田 洋一郎さん

【経歴】元 (独)地域医療機能推進機構
埼玉メディカルセンター院長



秋の叙勲
瑞宝単光章
消防功勞

ぬくい やすゆき
抜井 保之さん

【経歴】元 志木市消防団分団長



シラコバト賞

こばやし
小林 コト子さん

【経歴】志木市商工会



シラコバト賞

よしむら まこと
吉村 誠さん

【経歴】志木市食品衛生協会



シラコバト賞

たなか しずえ
田中 静江さん

【経歴】志木市愛育班・志木市
母子保健推進員連絡協議会



シラコバト賞

まつだ えいこ
松田 伊子さん

【経歴】志木市食生活改善推進員
協議会



シラコバト賞

にしだ たかひさ
西田 高久さん

【経歴】朝霞地区交通安全協会
志木支部



シラコバト賞

こいけ としひこ
小池 寿彦さん

【経歴】志木市食品衛生協会

郷土を知り、郷土を愛する

志木市 歴史そんぽ

—— 執筆・協力 志木のまち案内人の会 ——

第16回 志木ニュータウン

志木 ▶ 昭和56年頃の志木ニュータウン



1960年代からの高度経済成長と首都圏の拡大にともない、志木市(当時は足立町)では流入人口が急増すると同時に「ベッドタウン化」がはじまり、市街地が急拡大していきました。そうした中、当市は館地区(約35万㎡)を計画的に開発するために大手民間ディベロッパーを活用することにしました。

1970年、開発プランを募集したところ5社の応募があり、K社の「志木ニュータウン建設構想」が

採用されました。その理由は、住宅・学校・商店街をつくるだけでなく、公園や緑地を多く取り、電線や電柱をなくし、街区の中を車が通り抜けできないようにして安全を確保するなど、「心地よく住めること」が評価されたためだといわれています。

1971年にニュータウンの造成工事がはじまり、もともと田圃だったため、基礎工事として多くの杭を地中深く打ち込んでマンションが建設されました。そして1979年から入居がはじまり、柳瀬川駅が開設されました。

以来40年以上が経過して木々が森のように成長し、四季折々の花も美しく、ますます心地よい住環境になっています。しかしながら、現在ニュータウンは市内で一番高齢化が進んだ地区となっているため、地元の有志が立ち上がり、子どもたちの「ふるさとづくり」のために、夏祭りや盆踊り大会がにぎやかに開催されています(新型コロナウイルス感染症のため、昨年は中止)。



▲志木ニュータウンは当時田圃だった(昭和23年1月 米軍撮影)
出典:国土地理院ウェブサイト(加工済み)

健康への願いを書に込めて

健康の保持増進・疾病予防・自己健康管理などについて、児童期からの啓発を図るため、小学校5・6年生を対象に志木市国民健康保険書道コンクールを行いました。

金賞

- 山田 衣音さん(宗岡小学校6年)
- 金子 藍海さん(宗岡第三小学校6年)
- 岩本 実依菜さん(宗岡第四小学校6年)
- 青木 瑞菜さん(志木小学校6年)



志木市長賞
平光 藍子さん(宗岡小学校6年)



志木市議会議員賞
安田 ちいさん(宗岡第三小学校5年)



志木市教育委員会教育長賞
矢嶋 晃和さん(宗岡小学校5年)



志木市国民健康保険
運営協議会会長賞
布施木 彩季さん(志木小学校6年)

手話って楽しい ③⑧

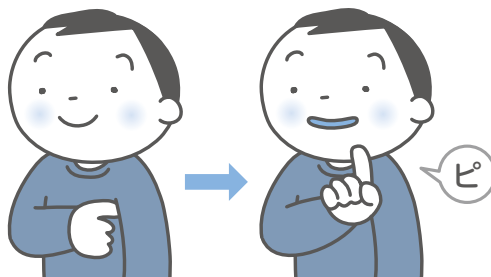
今月の手話「発熱」

右手の人差し指を左脇に挟んだ後、人差し指を立てて上にあげます。

その時、「ピ」という口の形をする。

問合せ/共生社会推進課 内線2419

耳の聞こえない人に、あいさつだけでも手話で伝えることができれば…。さあ、いっしょに手話を学んでみましょう！



源氏物語を読み解く



撮影：佐々木一郎さん（市民カメラマン）

▲河地さんの解説に聞き入る参加者の皆さん

11月3日（水）、柳瀬川図書館で、東洋大学名誉教授の河地修^{かわぢ おさむ}さんを講師に迎え「日本の古典を楽しむ『源氏物語』はおもしろい！」を開催しました。

近侍した女房が語る、光源氏の光と影の物語を、モニターを使ってわかりやすく解説し、参加者の皆さんは、源氏物語を深く知る機会となりました。

スポーツの秋 パークゴルフ大会開催



▲ハイスコアを目指してフルスイング

11月7日（日）、秋ヶ瀬運動公園パークゴルフ場で「市民パークゴルフ大会」を開催しました。

参加した31人の皆さんは、日頃の練習の成果を発揮し、笑顔で楽しみながらプレーしていました。

大会は、新型コロナウイルス感染症対策を万全に開催し、パークゴルフを通じて健康増進、交流の輪を広げました。

まちのできごと

減らソルトで健康に！



撮影：浦上裕文さん（市民カメラマン）

▲減らソルトレシピコンテスト入賞作品のレシピを紹介

減塩の意識をより一層高めてもらうため、11月13日（土）、市民会館で「減らソルトフェスタ」を開催しました。

会場では、減らソルトレシピの展示や女子栄養大学栄養クリニック教授の蒲池桂子^{かまろけいこ}さんによる講演など、減塩の大切さや楽しくできる減塩の方法を伝えました。

学校とはひと味違うテーマを学ぶ



撮影：木村賢一さん（市民カメラマン）

▲井熊さんの体験談を真剣に聞く小学生の皆さん

11月14日（日）、市民会館で「子ども大学しき」を開催しました。

「マイナス35度の南極ってどんなところ？南極を知ることは地球の未来を知ること？」をテーマに、南極隊員の経験がある井熊英治^{いくまへいじ}さんを講師に迎え、南極の過酷な環境や体験だけでなく、仲間とのチームワークの大切さを学びました。

採れたて！新鮮野菜を販売



撮影：深澤祥紀さん（市民カメラマン）

▲長野県飯綱町のりんごは一際人気を集めました

11月27日（土）、いろは親水公園で「採れたて！しきの野菜市」を開催しました。

市内で採れた新鮮な野菜だけではなく、新米の「宗岡はるか舞」や長野県飯綱町のりんごなども販売され、買い求める多くの人でにぎわいました。

オリジナルポストカードを作成



撮影：光成豊明さん（市民カメラマン）

▲和紙をちぎって、ツバキの花やクリスマスツリーを作ります

11月27日（土）、宗岡公民館で、生活講座「ちぎり絵でポストカードを作ろう」を開催しました。

参加した皆さんは、講師の上原美佐子さんから、ちぎり絵の作り方を学び、ツバキの花やクリスマスツリーを飾り付けた思い思いの年賀ハガキやクリスマスカードを作りました。



市Facebookでも、イベントで撮影した写真を掲載しています！

<https://www.facebook.com/shikicity>



①AppStoreまたはGooglePlayにて「COCOAR2」をインストール

②アプリを起動後、「AR動画」マークがある写真にカメラをかざしてください。

いつもと違った景色を楽しむ



撮影：賀城梢さん（市民カメラマン）

▲和舟「いろは丸」に乗船し、新河岸川を往復します

11月27日（土）、いろは親水公園新河岸川左岸船着場で、和舟回遊事業「いろはの渡し」が行われました。

乗船した皆さんは、志木市の舟運の歴史を感じながら、いつもとは違う視点で見る景色を楽しみました。

志木駅を彩るカパルミネーション



撮影：佐々木一郎さん（市民カメラマン）

▲イルミネーションを撮影するフォトコンテストを開催中

志木駅東口駅前イルミネーションの一部を市広報大使カパルをモチーフにリニューアルしました。志木市だけの特別な風景を、ぜひお楽しみください。

点灯 2月15日（火）まで 16時～23時

フォトコンテスト 1月31日（月）まで

「#志木カパルミネーション」を付けてInstagram、Twitter、Facebookで写真を投稿

1月

1月1日

2月5日

(日曜日)

(月曜日)

(火曜日)

原則1月3日(月)まではお休みです。
詳しくは、各公共施設または市ホームページをご確認ください。



▲施設案内

2	3	4 チャレンジタイム(～12日) 11時～、14時～、15時30分～ 児セ
9	10	11 ランチで食育(離乳食) い子 11時～11時30分 なかよしタイム ぶち 14時～15時 対象別広場「たんぽぽ広場」 宗子 15時～16時30分
16 ヨガ教室 い遊 10時～11時	17 中学生勉強会(受験対策) 18時～20時 宗二	18 ランチで食育(離乳食) い子 11時～11時30分 なかよしタイム ぶち 14時～15時
23 ヨガ教室 い遊 10時～11時 アロマでリラックス -ハンドクリームを作ろう!- (P16掲載) い遊 13時30分～15時 こと 箏日本の四季 もく 14時～14時30分 コマ名人のコマ道場 児セ 15時～16時	24 身体測定 めばえ 9時10分～11時40分 むし歯予防教室 宗子 10時～11時30分 小児科医子育て相談 西子 10時30分～11時30分 赤ちゃん広場 い子 14時30分～15時30分 中学生勉強会(受験対策) 18時～20時 宗二 クラフトウィーク(～30日) 児セ	25 身体測定 めばえ 9時10分～11時40分 なかよしタイム ぶち 14時～15時 離乳食教室(初期) 健セ 14時10分～、14時40分～
30 ヨガ教室 い遊 10時～11時	31 親子講座 「手形アート」 宗子 10時30分～11時、 11時15分～11時45分 中学生勉強会(受験対策) 18時～20時 宗二	2/1 なかよしタイム ぶち 14時～15時

公共施設

イベントカレンダー

※新型コロナウイルス感染症の感染状況により、イベントなどの中止・延期や施設が休館となる場合があります。最新の情報は市ホームページをご覧ください。

詳しくは、市ホームページをご覧ください



- い子** いろは子育て支援センター「にこまある」
休日曜日、祝休日、第1・3・5土曜日
- 西子** 西原子育て支援センター「まんまある」
休日曜日、祝休日、第2・4・5土曜日
- 宗子** 宗岡子育て支援センター「ぼけっと」
休なし ※1月17日(月)は15時開所

- ぶち** 子育て支援センター「ぶちまある」
休土・日曜日、祝休日
- めばえ** 子育て支援センター「めばえ」
休土・日曜日、祝休日
- 児発** 児童発達相談センター「すきっぷ」
休土・日曜日、祝休日

- 児セ** 児童センター
休なし ※1月17日(月)は15時開所
- 健セ** 健康増進センター
休土・日曜日、祝休日
- い遊** いろは遊学館
休月曜日、1月10日(月)
※1月4日(火)は17時閉館

(水曜日)

(木曜日)

(金曜日)

(土曜日)

記載説明:

事業名

時間 開催場所

※「その他」は市ホームページ
をご確認ください。

5

6

7

1/1

8

えほんのじかん 柳図

11時～11時20分

よみきかせ 宗公

11時～11時30分

おはなし会 い図

11時～11時30分

15

あそびの広場

ぱばまある 西子

9時30分～12時

パパママ学級 健セ

9時30分～12時

つい笑顔に!

楽しく脳トレ もく

10時～11時

健康生活②「スモールボール

ピラティス」宗二

10時15分～11時30分

おやこでぴょ～ん

絵本であそぼう 宗公

11時～11時20分

えほんのじかん 柳図

11時～11時20分

よみきかせ い図

11時～11時30分

22

健康生活②「スモール

ボールピラティス」宗二

10時15分～11時30分

あおぞら読み聞かせ い図

11時～11時30分

えほんのじかん 柳図

14時～14時20分

29

えほんのじかん 柳図

11時～11時20分

よみきかせ い図

11時～11時30分

5

おもしろクラブ い図

11時～11時30分

志木おもちゃクリニック

13時30分～15時

宗二

12

おひさま広場 児発

9時30分～11時

13

キッズリトミック めばえ

10時～10時30分

フラダンス もく

14時30分～15時15分

14

19

20

応援しよう
赤ちゃんファミリー

10時～11時30分 い遊

巡回発達相談(作業療法士)

10時30分～11時30分 西子

子育て相談 ぶち

10時30分～11時30分

21

たんじょうび会 めばえ

10時～10時30分

おひさま広場 児発

14時～15時30分

26

27

作業療法士による講座 児発

10時～11時

赤ちゃん絵本のふれあい

11時15分～11時30分 宗公

虫歯予防教室 西子

10時～11時30分

栄養相談 ぶち

10時30分～11時30分

28

おでかけにこまある い遊

10時30分～11時30分

2

3

応援しよう
赤ちゃんファミリー い遊

10時～11時30分

4

宗公 宗岡公民館

休 図書室のみ1月24日(月)・31日(月)～2月5日(出)
※1月4日(火)は17時閉館 ※1月4日(火)は8時
30分までブックポストは使えません

宗二 宗岡第二公民館

休 図書室のみ1月24日(月)・31日(月)
※1月4日(火)は17時閉館

もく ふれあい館「もくせい」

休 1月4日(火)・5日(水)

柳図 柳瀬川図書館

休 月曜日(1月10日を除く)、1月28日(金)

い図 いろは遊学図書館

休 月曜日、1月10日(月)・28日(金)
※1月4日(火)は17時閉館

体 市民体育館

休 なし

秋スポ 秋ヶ瀬スポーツセンター

休 なし ※1月4日(火)は17時閉館

秋運 秋ヶ瀬総合運動場・運動公園

休 なし ※1月4日(火)は17時閉館

笑顔 だいすき!

市内在住の4歳までの子どもたちを募集しています。市公式LINEからご応募ください。原則、1人1回までの掲載となります。

問合せ／市政情報課 内線2015

市公式LINEの
申請が便利です



いたばし ゆら
板橋 有咲ちゃん(0歳)

お兄ちゃんのバスケットボール
大好き!



かとう かいと
加藤 禾絃くん(0歳)

僕には見える!
今年も志木市は良い年(都市)になる!!



新庁舎建設中!生まれ変わる庁舎

問合せ／新庁舎建設推進室 内線2345

躯体工事、内外装仕上工事、建築設備工事を進めています。1月からはエレベーター工事、2月からは屋根工事や屋上に設置する機械設備の設置を予定しています。また、敷地南側の人工地盤建設工事の現場作業がはじまりました。工事期間中は前面道路を規制して作業することもあります。ご理解、ご協力をお願いします。



◀4階テラス配筋状況
(令和3年11月撮影)

工事の進捗状況をお知らせ

鹿島建設株式会社が、新庁舎建設工事の進捗状況などに関するホームページを開設しています。また、今月の特集では、新庁舎の特徴や現場の声などについてお伝えしていますので、ぜひご覧ください。



▲鹿島建設株式会社
ホームページ

GIGA端末活用状況報告

市では、GIGAスクール構想で導入されたタブレット端末を使用し、各小・中学校での学習の充実を図っています。

宗岡第四小学校では、さまざまな教科において、「どう学ぶのか」という視点から、児童がグループで考えたことを写真で記録し、誰でも、いつでも、どこでも見返すことができるようにしています。また、学校全体で学び方の授業改善に取り組んでいます。

志木中学校の理科の授業では、実験手順を生徒が繰り返し画面で確認しながら進め、実験の様子を撮影して、変化の様子を分析しています。

ほかにも、動画による美術作品の制作、オンラインによる生徒総会の実施など、従来の学び方と新しい学び方のベストミックスが進められています。



◀宗岡第四小学校の授業の様子



▼志木中学校の授業の様子

志木市の人口・世帯数

令和3年12月1日現在 ()内は前月比

人口	76,636人 (-6人)
男	37,930人 (-1人)
女	38,706人 (-5人)
世帯数	35,845世帯 (+30世帯)

志木市役所

〒353-8501 志木市中宗岡1-1-1(代表)

☎048(473)1111(代表) ☎048(474)4384(代表)

開庁時間

月～金曜日…8時30分～17時15分

柳瀬川駅前出張所

☎048(472)4449

志木市役所出張所(仮設)

☎048(473)3988

新型コロナウイルス感染症の感染拡大防止のため、当面の間、金曜日17時15分に閉庁します。また、土曜日の志木市役所出張所(仮設)は閉所となります。

- ☑ ホームページ
- ☎ 携帯電話向けページ
- 🐦 ツイッター
- 📘 facebook

https://www.city.shiki.lg.jp/
https://www.city.shiki.lg.jp/mob/
https://twitter.com/Shiki_City
https://www.facebook.com/shikicity



ホームページ

広報しきが
スマホで
読める

