



特集

人生100年時代！
健康長寿を目指す近道はフレイル予防 P2



特集

人生100年時代！ 健康長寿を目指す近道はフレイル予防

新型コロナウイルス感染症の流行により、外出や人と会う機会が減り、運動不足や気分が落ち込んだりしていませんか。特に「動かないこと(生活不活発)」が長く続くと身体機能や認知機能が衰え、「フレイル」に陥りやすくなります。

今月は、高齢者の皆さんがフレイルを予防し、いつまでも元気にいきいきと過ごすことができるよう、フレイルの予防方法や市内で活動しているフレイルサポーターを紹介します。

問合せ／長寿応援課 内線2424

「フレイル」を知る

フレイルとは、加齢とともに筋力や心身の機能が低下した状態で、「健康」と「要介護状態」の中間の段階をいいます。

また、新型コロナウイルス感染症の流行で自宅に閉じこもりがちになってしまい、体を動かさない、他者との会話が減る、食事が偏りがちになるなど、コロナ禍でフレイル化及びフレイルの状態が悪化してしまうことを「コロナフレイル」といいます。

フレイルは、要介護状態になる危険性が高い状態であり、介護を必要とする高齢者の多くがこのフレイルの段階を経ています。フレイルを放置すると、健康や生活機能を損なうことにつながります。



出典：東京大学高齢社会総合研究機構・飯島勝矢「フレイル予防ハンドブック」

まずは確認！フレイルチェック

フレイル予防は、自身の健康状態を知ることからはじまります。簡単にできる指輪っかテストで確認してみましょう。このテストでは、サルコペニア(フレイルの要因の一つ:筋肉や筋力が低下した状態)の危険度を測定します。

指輪っかテスト

手順：両手の親指と人差し指で輪っかを作り、利き足ではない方のふくらはぎの一番太い部分を囲みましょう。



輪っかに隙間ができてしまう人は筋肉量が少なく、フレイルの疑いがあります。また、転倒などのリスクが高い状態です。



※「指輪っかテスト」は、東京大学高齢社会総合研究機構が実施した相スタディをもとに考案されました。
出典：東京大学高齢社会総合研究機構・飯島勝矢「フレイル予防ハンドブック」

フレイルを防ぐ健康長寿3つの柱

フレイルの兆候を早く発見して日常生活を見直し、正しい対処をすれば、フレイルの進行を抑制したり、健康な状態に戻したりすることができます。フレイル予防の大切なポイントとして、栄養(食・^{こくう}口腔機能)、運動、社会参加の3つの柱が挙げられています。いつまでもいきいきとした毎日を過ごすために、3つの柱をバランス良く実践し、フレイルを予防しましょう。

栄養 (食・口腔機能)

しっかりと食べて、体力を維持し、免疫力の低下を防ぎましょう。よく噛んで食べることも大切です。また、口や歯を清潔にし、口の体操をするなど、口の健康を保ちましょう。

ポイント

- 肉、魚、卵、大豆製品など、「たんぱく質」を積極的に摂取する
- 口の体操で口の周りの筋肉を使う

運動

日頃から運動をして健康な体を維持しましょう。筋肉が衰えると転びやすくなり、大きなけがにつながる可能性があります。市内各地域で活動しているラジオ体操への参加もおすすめです。

ポイント

- 今より動く時間を10分多くする
- 無理のない範囲で継続、習慣化する



◀ラジオ体操活動場所など

社会参加

「人とのつながりの低下」はフレイルを招きやすいといわれています。友人や地域との関係を持ち、心の健康を保ちましょう。

ポイント

- 趣味やボランティア活動などでやりがいを持つ
- フレイルサポーター(4・5ページ掲載)



市民力による市民のためのフレイル予防



フレイル予防プロジェクトを発動！

市では、人生100年時代の到来を見据え、高齢者の皆さんがいつまでも自分らしく、いきいきと過ごすことができるよう、介護予防・疾病予防・健康づくりの一体的な取組を進めています。

その一環として、令和2年度から「フレイル予防プロジェクト」を発動し、フレイル予防を目的とした複数の事業を実施しています。

フレイル予防最前線！フレイルサポーターの存在

フレイルサポーターの活動は、フレイル予防プロジェクトの主な取組の一つで、地域のフレイル予防を進めるため、フレイルチェック測定会や普及啓発を行っています。

現在、養成研修を修了し、フレイル予防の基礎知識などを学んだ、60代から80代の19人の市民がフレイルサポーターとして活動しています。

フレイルチェック測定会

参加した市民の皆さんにフレイル予防の講義や体力・筋肉測定を行っています（上部写真は測定会の様子）。

測定会を定期的に開催することで、参加者の健康状態の変化を確認しています。

フレイル予防の活動をしてみませんか？

フレイルサポーターになるには、養成研修の受講が必要です。基礎知識は講座で学べるほか、医療専門職のフレイルトレーナーが活動を支援します。

ご興味のあるシニア世代の人は、ぜひご検討ください。

今後の予定

養成研修やフレイルチェック測定会の開催時期は、新型コロナウイルス感染症の感染状況のみて判断し、開催情報を広報しきや市ホームページでお知らせします。



▲80代のフレイルサポーターも活躍しています

参加者の声

目標は元気に海外旅行



みやかわ やちよ
宮川 八千代 さん

2回目のフレイルチェック測定会に参加していたのは、現在、82歳の宮川八千代さん。宮川さんは、ある日、家事をしようとしたときに思うように体が動かさないうちに驚いたと話します。

コロナ禍で外出することが減っていた宮川さんは、このままではマズイと思い、高齢者あんしん相談センターから案内があったフレイルチェック測定会への参加を決意しました。

以前は、体を動かすことがほとんどなく、筋力が落ちて体重も減っていましたが、測定会で学んだ知識や簡単な運動を継続することで変化があったといいます。2回目の測定会を迎える頃には筋力がつき、測定会の結果も格段に良くなりました。「今では、体重も元に戻ったしすごく動きやすい。やっぱり体を動かしていないとダメになっちゃうよ。」と宮川さんはいいです。

生活習慣などを見直した宮川さんですが、コロナ禍で外出を控える中、これまであまりみていなかったテレビや映画をよくみるようになっていたそうです。「おうち時間を過ごすことで新しく見つけた楽しみだけ、今思えば、より運動しなくなった原因の一つだったと

思う。誰だって楽しみたいと思うだろうけど、少しは動かないとね。」と自粛生活の中であっても運動は大切だと教えてくれました。今後の目標を伺うと、「運動を続けて健康な状態を維持し、コロナを乗り越えたときには、海外旅行に行くのが目標です。」と力強く答えてくれました。

いっしょにフレイルを予防しましょう

サポーターの声

いろは百歳体操のサポーター1期生として活躍している内田征男さんは、いろは百歳体操の活動だけでなく、ほかにも活動してみたいという思いからフレイルサポーターになりました。

「1回目のチェックと比べて、2回目のチェックは、皆さんの様子が目に見えて違うんです。」と内田さんはいいです。「熱心に講義を受け、測定をしている皆さんから『健康になるぞ』という気持ちが伝わってくるんです。」と嬉しそうに話してくれました。

内田さんは、活動の中で参加者の皆さんの意識を大切にしています。参加者の皆さんに将来の「健康になった姿」をイメージしてもらうことで、気持ちから前向きになり、体だけでなく心も健康になれるように心掛けています。

「サポーターとしての活動は“自分のため”にもなっています。参加者の皆さんの前向きな姿を見ると、自分も元気になれるし、とてもやりがいのある活動だと感じます。」とフレイルサポーターの活動も人とのつながりの一つであることを語ってくれました。



うちだ まさお
内田 征男 さん

フレイル研究の第一人者による講演

「今からはじめよう！フレイル予防 ～市民力で実現する健康長寿のまちづくり～」

フレイル研究の第一人者で、NHK「ガッテン！」など、多数メディアに出演されている飯島勝矢さんを講師に招き、フレイルとは何か、どう予防するかについて講演します。

とき 2月15日(火) 受付:12時50分～

場所 市民会館

講師 飯島 勝矢さん

(東京大学高齢社会総合研究機構 市ホームページでご案内します。 院センター教授)

定員 300人(先着順)

申込み 2月8日(火)までに電話で、長寿応援課へ

延期

日程が決まり次第、広報しきや市ホームページでご案内します。





主な支援策のご案内

新型コロナウイルス感染症に関する市や国などが取り組む主な支援策をご案内します。
詳しくは、市ホームページまたは、各問合せ先にお問い合わせください。

問合せ先が志木市の支援策

※…地方創生臨時交付金対象事業

支援策	問合せ	
会計年度任用職員の採用(緊急雇用)※	人事課	内線2116
志木市元気の出るまちづくり活動報奨金制度	市民活動推進課	内線2149
雇用調整助成金申請費補助金※	産業観光課	内線2161
生活困窮者自立支援金(相談9時~16時)	共生社会推進課	内線2493
	社会福祉協議会	☎048(485)1177
住民税非課税世帯等に対する臨時特別給付金	住民税非課税世帯等臨時特別給付金室(共生社会推進課)	内線2650
住居確保給付金(相談9時~16時、予約優先)	基幹福祉相談センター	☎048(456)6021
フードバンク事業(食料支援)※	基幹福祉相談センター	☎048(456)6021
介護保険料の減免	長寿応援課	内線2425
子育て世帯生活支援特別給付金	子ども支援課	内線2445
求職活動期間の保育料の補助※	保育課	内線2451
新型コロナウイルス感染症ワクチン接種	新型コロナウイルス感染症ワクチン接種支援室	☎048(486)2950
国民健康保険料の減免	保険年金課	内線2462
傷病見舞金・傷病手当金の支給(国民健康保険)	保険年金課	内線2462
後期高齢者医療保険料の減免	保険年金課	内線2470
傷病手当金の支給(後期高齢者医療保険)	保険年金課	内線2470
国民年金保険料の納付困難時の臨時特例手続き	保険年金課	内線2466

問合せ先が国や県などの支援策

支援策	問合せ	
新型コロナワクチンに関する国への問合せ窓口	厚生労働省新型コロナワクチンコールセンター	☎0120(761)770
新型コロナワクチンに関する医学的な相談窓口	埼玉県の専門相談窓口	☎0570(033)226
新型コロナウイルス感染症に関する電話相談	県民サポートセンター	☎0570(783)770
受診先の確認・受診を迷う場合の電話相談	埼玉県受診・相談センター	☎048(762)8026
生活福祉資金の特例貸付	社会福祉協議会	☎048(485)1177
セーフティネット保証(4号・5号)	埼玉県信用保証協会	☎048(647)4716
埼玉県外出自粛等関連事業者協力支援金	埼玉県中小企業等支援相談窓口	☎0570(000)678
埼玉県酒類販売事業者等協力金		
雇用調整助成金	ハローワーク朝霞	☎048(463)2233
	コールセンター	☎0120(60)3999
新型コロナウイルス感染症対応休業支援金・給付金	新型コロナウイルス感染症対応休業支援金・給付金コールセンター	☎0120(221)276
国民年金・厚生年金保険料の納付や手続きなど	川越年金事務所	☎049(242)2657

こんにちは！

地域の子育てサポーター 母子保健推進員です

健康増進センター ☎048(473)3811

各町内会長から推薦され、市長に委嘱（2年任期）を受けた126人の母子保健推進員が、健康増進センターと連携を取りながら、市の保育事業への協力や、妊婦さんやお子さんのいるご家庭の訪問、それぞれの地域での三世代・子育て交流会の開催など、母と子のしあわせを願い、安心して育児ができる環境づくりを目指して活動しています。

普段から気になっている育児のことなど、母子保健推進員へお気軽にご相談ください。

主な活動内容

妊婦さんや乳幼児の家庭訪問

各地区の母子保健推進員が、妊婦さんや乳幼児がいるご家庭、乳幼児健診に来られなかったご家庭を訪問し、育児に関する不安や悩みを伺い健康増進センターへ報告したり、市の子育て支援事業の案内などを行ったりしています。

令和2年度は延べ942件の家庭訪問を実施しました。

乳幼児健診などの保健事業の手伝い

健康増進センターで実施する乳幼児健診では、受付や会場案内などの手伝いをしています。ラブラブ（多胎児グループ）では、お子さんの保育の協力をしています。

三世代・子育て交流会の実施

お母さんたちが知り合うきっかけ作りのために、三世代・子育て交流会を実施しています。今年度は、敷島神社に上町地区の親子と母子保健推進員が集まり、自由あそびやししゃぼん玉、大型絵本の読み聞かせを楽しみました。

利用者の声、推進員の声

家庭訪問を利用している小川さん親子

家庭訪問が2回あり、相談できる人が保健師さんだけでなく、母子保健推進員さんもいると知り、安心しました。何かあったときに一人より二人居てくれるので心強いです。

インターネットにはさまざまな情報があり、医者に聞くほどではないけれども気になる、日々の育児の悩みを会ったときに気軽に聞けるので助かります。

訪問者 高橋母子保健推進員

お母さんたちの悶々としたもんもん小さな悩みがいくつも重なり大きくなる前に、一つでも軽くしたいです。一人で抱え込まずに、子育て支援センターなど外に目を向けられるように声かけをしています。



▲保健事業の手伝いの様子



▲三世代・子育て交流会の様子(令和3年11月実施)



▲小川さん親子と高橋母子保健推進員(左)

市・県民税、所得税の申告はお早めに

市・県民税の申告…課税課 内線2232

所得税の申告…朝霞税務署 ☎048(467)2211

令和4年度(令和3年分)の市・県民税、所得税の申告時期になりました。申告期限間近になると、申告会場は大変混雑しますので、お早めに申告をお済ませください。

また、新型コロナウイルス感染症の感染拡大防止のため、郵送での申告にご協力ください。

市・県民税の申告は市役所へ

とき 2月16日(水)～3月15日(火) (土・日曜日、祝休日は除く) 9時～16時

▼2月20日(日)は申告書の受付を行います。

ところ 市役所(第1庁舎) ※申告会場に、待合スペースはありません。

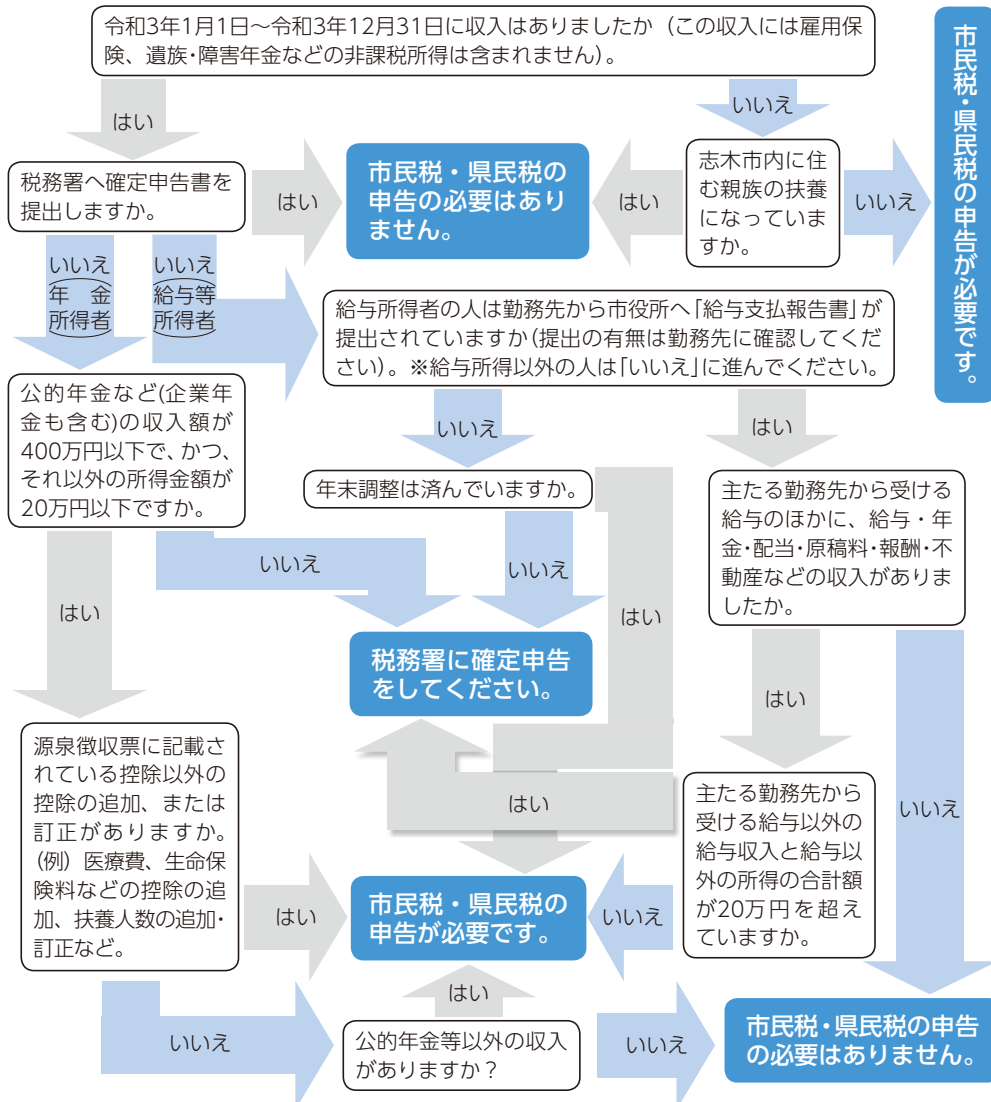
▼発熱などの症状のある人、マスク未着用の方は入場をご遠慮ください。

▼所得税の確定申告は、上記期間中のみ市役所で受付します。なお、給与・年金・雑・配当、一時所得以外の所得のある人、住宅借入金等特別控除(初年度)、外国税額控除、雑損控除の適用を受ける人、過年分の確定申告は市役所では受付できませんので、上記期間中に朝霞税務署で申告してください。

▼朝霞税務署では、給与・年金所得者の所得税の還付申告の受付を開始しています。新型コロナウイルス感染症対策のため、還付申告の方は早めの申告をお願いします。

市・県民税の申告が必要な人

市・県民税申告の必要の有無は、以下のフローチャートでご確認ください。



市民税・県民税の申告が必要です。

申告に必要なもの

- (1) 申告者本人のマイナンバーカード(または通知カード)及び本人確認書類(運転免許証など)
 - (2) 給与及び年金所得者は、令和3年分の源泉徴収票
 - (3) 事業所得者・その他の所得のある人は、所得金額が証明されるもの
 - (4) 令和3年中に支払った社会保険料(国民年金、国民健康保険、後期高齢者医療保険料、介護保険料)の領収書や支払証明書、生命保険料や地震保険料の控除証明書
 - (5) 医療費控除を受ける人は、医療費控除の明細書(作成していない場合は、会場にてご自身で作成していただきます)
 - (6) 障害者控除を受ける(扶養者を含む)人は、障害者手帳など障がいの程度が確認できるもの
 - (7) 学生の人は、学生証または在学証明書
 - (8) 所得税の還付を受ける場合、通帳などの口座番号(本人名義)がわかるもの
 - (9) そのほか申告に必要なもの(例:収入のある配偶者を扶養する場合は配偶者の所得がわかる源泉徴収票及びマイナンバーカード)
- ▼ふるさと納税をしている人で、市・県民税、所得税の申告をする場合は、ふるさと納税ワンストップ特例制度は利用できませんので、寄附証明書や領収書を必ずお持ちください。

駐車場・駐輪場に関するお知らせ

駐車場 志木駅東口地下駐車場 ※マルイファミリー志木店地下駐車場は10時から利用可能

駐輪場 東町ふれあい広場(埼玉りそな銀行隣) ※2月20日(日)は利用できません。

郵送での申告にご協力ください！

市・県民税申告書に必要な事項を記入のうえ、必要書類、医療費控除を受ける人は医療費控除の明細書を必ず添付し、課税課へ郵送してください。

◀参考▶申告会場の混雑状況 初日から3日間、最終日前3日間、月～水曜日、午前の時間帯…非常に混雑

医療費控除に関するお知らせ

医療費控除は領収書の提出が不要となり、代わりに「医療費控除の明細書」の添付が必要となりました。

ただし、税務署から記入内容の確認を求められる場合がありますので、領収書は5年間保存してください。

▼医療費控除を受けるために必要な医師などが発行した証明書については、添付または提示が必要です(例:おむつ使用証明書、在宅介護費用証明書など)。

確定申告会場のお知らせ

受付期間 3月15日(火)まで(土・日曜日、祝休日を除く)

受付:8時30分～16時 相談開始:9時～

▼2月20日(日)・27日(日)は開場

ところ・問合せ 朝霞税務署 ☎048(467)2211

注意事項 申告会場への入場には、当日配付または国税庁LINE公式アカウントから事前に取得した入場整理券が必要です。また、16時前でも相談受付を終了する場合があります。



◀国税庁ホームページ

確定申告には、電子申告(e-Tax・スマホ申告)が便利です

マイナンバーカードをお持ちの人は、マイナンバー対応のスマホまたはICカードリーダーライターを利用して電子申告(e-Tax)により申告書を提出できます。また、印刷して郵送などで税務署に提出することもできます。詳しくは、国税庁ホームページ「確定申告特集」をご覧ください。

操作などの問合せ e-Tax・作成コーナーヘルプデスク ☎0570(01)5901

受付:平日9時～20時(2月20日・27日、3月6日・13日の各日曜日は受付)

マイナポイント第2弾がスタートしました

総合窓口課 内線2133

マイナンバーカードを新規取得し、キャッシュレス決済サービスで買い物やチャージを行った人に、利用金額の25%分のポイント(上限5,000円分)を付与する制度の第2弾が、令和4年1月から開始されました。



マイナンバーカード新規取得で5,000円!

マイナンバーカードを新規取得し、キャッシュレス決済サービスで買い物やチャージを行った人に、利用金額の25%分のポイント(上限5,000円分)が付与されます。

対象 マイナンバーカードを取得していて、マイナポイント制度を利用していない人

▼マイナポイント第1弾に申込みをした人で、2万円分の買い物やチャージを行っていない場合、1月1日以降の買い物やチャージに対しても、上限までポイントを付与します。

申込方法 ご自身のスマートフォンまたはICカードリーダーライターを使用したパソコンから申込み

▼詳しくは、マイナポイント専用ページをご覧ください。

申込みに必要なもの ・マイナンバーカード

- ・パスワード(マイナンバーカードの申請時または受取時に設定した4桁の数字)
- ・決済サービスID、セキュリティコード(決済サービスによっては、マイナポイントの申込みにあたって事前登録が必要な場合があります)



◀マイナポイント専用ページ

マイナポイント取得の流れ

※下記の①・②はマイナポイント取得までの流れが異なります。



マイナンバーカードの新規取得



マイナポイントの予約・申込み



買い物またはチャージで
上限5,000円分のポイントを取得

今後実施予定のマイナポイント制度

①健康保険証利用登録で7,500円!

マイナンバーカードの健康保険証利用登録を行った人に、申込みしたキャッシュレスサービスに7,500円相当のポイントが付与されます。

②公金受取口座の登録で7,500円!

公金受取口座の登録を行った人に、申込みしたキャッシュレスサービスに7,500円相当のポイントが付与されます。

その他

▼①・②のポイント制度は直接付与方式のため、ポイント付与にあたっては買い物やチャージは必要ありません。

また、実施時期・申込方法が未定のため、決まり次第お知らせします。

▼すべてのマイナポイントを申込みした場合、合算で最大2万円分の付与となります。

▼すべてのポイント申込みが受付できるようになった時期に、市でもポイント申込みの案内を予定しています。

マイナンバーカードの出張申請を行います

総合窓口課 内線2133

マイナンバーカードの交付申請を希望する団体のもとへ市職員が出向き、申請に必要な写真を無料で撮影し、申請のサポートをします。

後日、マイナンバーカードを本人限定受取郵便で自宅へ送付しますので、再度窓口に来る必要はありません（申請から送付まで、1か月半から2か月程度かかります）。



実施時間 月～金曜日 10時～16時(12時～13時は除く)

対象団体 町内会、市内に事業所を置く企業及び高齢者施設などで、以下の要件をすべて満たしている団体

- ・申請希望者がおおむね10人以上見込まれること
- ・申込団体が、会場及び机・椅子などの備品や写真撮影スペースなどの申請受付スペースを確保できること
- ・会場に電源があり、使用できること
- ・申請希望者が本人確認書類などを持参できること

▼本人確認書類は、有効期限内の公的機関発行の顔写真付き証明書（運転免許証、パスポートなど）1点、または健康保険証と名前が確認できるもの（年金手帳、預金通帳など）合わせて2点（クレジットカード、診察券などは不可）

▼申込みは、事前に電話予約をお願いします。

マイナンバーカードの交付申請ができる人 以下の要件をすべて満たしている人

- ・志木市に住民登録している人(市外の人でも一部受付可能な場合があります)
- ・申請者本人が会場に来ることができる人
- ・郵送やスマートフォンなどでマイナンバーカードの交付申請をしていない人
- ・本人限定受取郵便を受け取れる人(転送手続きをしていない人など)
- ・マイナンバーカードができあがった後、職員が暗証番号を入力することに了承いただける人
- ・約2か月以内に引越し(転出や転居)の予定がない人

▼上記以外にも申請のための条件がありますので、事前にお問い合わせのうえ、お申し込みください。

総合福祉センターでマイナンバーカードの出張申請を行います（事前予約制）

とき 2月14日(月)～18日(金) 10時～16時(12時～13時は除く)

▼会場内の密を避けるため、混雑時は整理券で対応する場合があります。

▼終了間際は混雑が予想されますので、時間に余裕を持ってお越しください。

ところ 総合福祉センター

持ち物 通知カード、住民基本台帳カード(持っている人のみ)、本人確認書類

▼本人確認書類は、有効期限内の公的機関発行の顔写真付き証明書（運転免許証、パスポートなど）1点、または健康保険証と名前が確認できるもの（年金手帳、預金通帳など）合わせて2点（クレジットカード、診察券などは不可）

予約期間 2月1日(火)～16日(水) ※当日予約不可

予約方法 総合窓口課へ電話、または右記予約管理システムから事前予約

注意事項 新型コロナウイルス感染症の感染状況により、中止となる場合があります。



◀事前予約はこちらから

ご意見をお聞かせください



◀詳しくは、市ホームページ
をご覧ください。

志木市景観計画（改定素案）

市では、平成22年9月に景観形成の方針や行為の制限など、景観法に基づく「志木市景観計画」を定め、建築行為などを届出・勧告により誘導し、地域の良好な景観の保全と創出を図っています。

策定から約10年が経過し、その間に、「志木市将来ビジョン（第五次志木市総合振興計画）後期実現計画」が策定され、「志木都市計画マスタープラン」の改訂や、「中心市街地活性化基本計画」の策定が予定されていることから、社会情勢の変化や上位計画等との整合性を図るため「志木市景観計画」の改定を行います。この素案について皆さんのご意見をお聞かせください。

募集期間 2月10日(木)～3月11日(金) (当日消印有効)

閲覧場所及び市民意見シートの配布場所 建築開発課(第2庁舎)、柳瀬川駅前出張所、志木市役所出張所(仮設)、いろは遊学館、宗岡公民館、宗岡第二公民館、柳瀬川図書館、いろは遊学図書館

▼市ホームページから素案の閲覧及びダウンロードができます。

対象(意見を提出できる人) 市内在住・在勤・在学の人、事業者、納税義務者、意見公募手続きに係る計画や施策などにつき利害関係がある人

提出方法 所定の市民意見シートに必要事項を記入のうえ、直接持参、郵送、FAXまたはメールで建築開発課へ

▼市ホームページ上に設けた専用フォームや市公式LINEから意見を投稿することもできます。

▼お寄せいただいた意見などを集約した概要とともに、意見に対する市の考え方を公表します。

▼意見に対する個別回答は行いません。また、匿名による意見の提出や電話または来庁による口頭での申し出は受付できませんのでご了承ください。

担当・問合せ 建築開発課 内線2532 FAX 048(487)5050 ✉ kentiku@city.shiki.lg.jp

令和4年度から子宮頸がん検診・子宮頸がんHPV併用検診の対象者が変更になります

健康政策課 内線2464

令和4年度から子宮頸がん HPV 併用検診は、これまでの検診結果により次回受診できる年度が決まっていたものから変更となり、年齢により検診の対象者が決定します。

対象者

検診の種類	変更前	変更後(令和4年4月1日時点)
子宮頸がん検診	20歳～29歳及び66歳以上	20歳～29歳及び61歳以上
子宮頸がんHPV併用検診	30歳～65歳で前回検診結果に基づく	30・33・36・39・42・45・48・51・54・57・60歳(3歳刻み)

▼子宮頸がんHPV併用検診の対象者には、令和4年4月下旬に受診券を送付します。

▼令和3年度まで子宮頸がんHPV併用検診の対象だった61歳～65歳(令和4年4月1日時点)の女性は、令和4年度からは子宮頸がん検診の対象となります。

▼令和4年度に上記の対象年齢以外の方は、市の補助を受けて子宮頸がんHPV併用検診を受診することができません。令和3年度対象の方は令和4年2月末までに、子宮頸がんHPV併用検診を受けてください。なお、今年度の受診対象者が不明な場合は、必ず健康政策課までお問い合わせください。

子宮頸がんHPV併用検診以外にも、志木市の個別がん検診は令和4年2月末まで実施していますので、年に1度は検診を受けましょう。実施医療機関など詳しくは、市ホームページをご覧ください。



◀市ホームページ

募集

市民農園利用者募集

市民農園を利用して野菜づくりをしてみませんか？

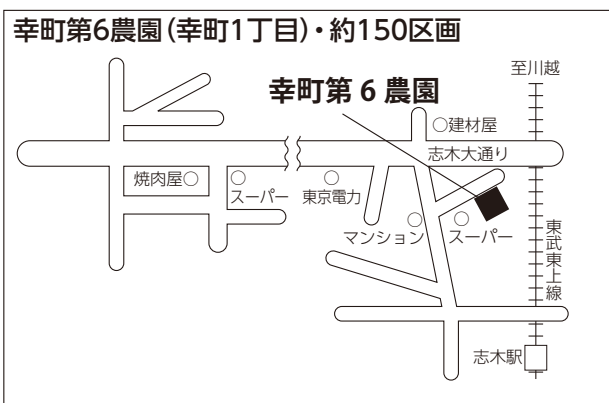
利用期間 4月～令和7年2月

対 市内在住の人

費 500円(月額)

▼ 約20㎡の区画は、600円(月額)

募集農園・区画数(1区画約15㎡)



申 2月18日(金)(消印有効)までに、往復ハガキに必要事項を記入のうえ、郵送で産業観光課へ

必要事項 申込者の住所・氏名・電話番号

▼ 申込み多数の場合は抽選

▼ 申込みは1世帯1区画

▼ 必要事項に記入漏れがあった場合は、受付できません。

▼ 返信用ハガキの裏面は、記入しないでください(表面の宛先のみ記入)。

問 産業観光課 内線2167

シルバー人材センター会員・仕事募集

説明会 2月16日(水)、3月16日(水) 9時～(予定)

▼ 各回前日までに要予約

場 (公社)朝霞地区シルバー人材センター朝霞事務所

内 公共施設の管理及び清掃、屋内外軽作業、除草作業など

対 志木市に住民登録している60歳以上の健康で働く意欲がある人

定 各回12人

費 600円(年会費)

問 (公社)朝霞地区シルバー人材センター

☎048(465)0339

広報しき・市ホームページの有料広告募集

● 広報しき

掲載期間 5月号～10月号(6か月間)

掲載規格 縦5.5cm×横7cm

予定印刷部数 29,000部/1号

募集広告枠数 14枠

掲載料(1枠) 月額1万円

▼ 6か月分を一括前納

期 2月21日(月)まで

● 市ホームページバナー

掲載期間 5月1日(日)～10月31日(月)(6か月間)

掲載規格 縦60ピクセル×横120ピクセル

▼ GIF(アニメ不可)またはJPG4KB以下

募集広告枠数 2枠程度

掲載料(1枠) 月額2万円

▼ 6か月分を一括前納

期 3月4日(金)まで

● 共通

申 広告掲出申込書、確認書に必要事項を記入のうえ、各申込期限までに郵送または直接、市政情報課(第3庁舎)へ

▼ 広告掲出申込書、確認書は市ホームページからダウンロードできます。

▼ 市内に事業所などを有しない場合は、事業者が所在する市町村が発行する完納証明書も提出してください。

▼ 掲載する広告デザインは広告応募者が作成してください。

問 市政情報課 内線2214



◀市ホームページ

中高生ビブリオバトル大会観覧者(審査員)募集

バトルの発表を聴いて、一番読んでみたくなった本に投票してください。

日 3月12日(土) 14時～16時

場 いろは遊学館

対 どなたでも

定 40人

申問 3月4日(金)までに電話で、いろは遊学図書館へ

☎048(471)1478

募集

障害者支援施設すわ緑風園 会計年度任用職員募集

● 支援員の募集

職種 支援員

仕事内容 知的障がい者の日常生活介助及び支援

資格要件 不問

勤務日 週4日で毎月の勤務表による(応相談)

勤務時間 7時間45分、休憩1時間(交替制勤務(応相談))

①7時～15時45分 ②10時～18時45分

報酬 日給9,300円以上

期末手当 一定の条件を満たす場合に支給(最大2.4か月/年)

● 看護師の募集

職種 看護師

仕事内容 知的障がい者の健康管理、看護業務

資格要件 看護師・准看護師免許

勤務日 週3日で毎月の勤務表による(応相談)

勤務時間 ①1日当たり4時間 ②7時間45分

報酬 ①時給1,500円以上 ②日給11,670円以上

期末手当 一定の条件を満たす場合に支給(最大2.4か月/年)

● 共通

採用期間 4月1日～令和5年3月31日

選考方法 面接

申問 2月1日(火)から10日(木)までに、障害者支援施設すわ緑風園へ ☎048(461)3028

▼受付：平日8時30分～17時15分

▼詳しくは、障害者支援施設すわ緑風園ホームページをご確認ください。

志木さくらフェスタ出店者募集

第5回志木さくらフェスタを3月26日(土)・27日(日)に、いろは親水公園で開催します。実行委員会では、志木さくらフェスタへの出店者を募集します。

● フリーマーケット(3月26日(土))

内 家庭内で利用していない食器や贈答品、衣類など

対 志木・朝霞・和光・新座・富士見市在住の団体及び個人

● ふれあい福市(3月27日(日))

内 手作り雑貨(アート)など

対 手作り雑貨(アート)を販売している団体及び個人

● 共通

場 いろは親水公園・左岸側(桜並木ゾーン内)

出店区画 1区画(幅2.5m×奥1.9m)

募集区画 各20区画

費 2,000円

申 2月14日(月)までに必要事項を記入のうえ、往復ハガキまたはメールで、志木さくらフェスタ実行委員会事務局(市民活動推進課内)へ

必要事項 住所・氏名・電話番号・出店内容・駐車場希望の有無

▼往復ハガキの場合、宛先には「①フリーマーケット係」、「②ふれあい福市係」のいずれかを明記

▼出店者はマスクやフェイスシールドの着用など、新型コロナウイルス感染症対策の徹底をお願いします。

▼申込み多数の場合は抽選

問 志木さくらフェスタ実行委員会事務局(市民活動推進課内) 内線2144

〒353-8501 志木市中宗岡1-1-1 志木市役所市民活動推進課内志木さくらフェスタ実行委員会事務局

E shien@city.shiki.lg.jp

中止

完全個別なのに通い放題の塾

浦上松陰塾



無料体験実施中！
お問い合わせください。

志木市上宗岡5-20-30

☎0120-792-808

showin@uragami-juku.com

https://showin-juku.jp/uragami/



・不用品・粗大ごみの処分
・お部屋の中のお片づけ
(生前整理・遺品整理)

明朗な会計

女性も安心

大村商事株式会社

OHMURA 志木市下宗岡2-18-20

www.ohmura.info

0120-538-113



日…とき 場…ところ 内…内容 対…対象 定…定員(原則、申込み多数の場合は抽選) 費…費用(記入のないものは無料) 講…講師
 持…持ち物 主…主催 期…申込期間 保…保育 申…申込み 問…問合せ F…FAX E…Eメール HP…ホームページ

大学の開放授業講座の受講生募集

県内外の大学がさまざまな分野の講座を開放し、一般の学生といっしょに学ぶ機会を提供します。

- 日 おおむね4月から8月
- 場 県内大学、都内1大学
- 対 55歳以上
- 費 各科目1万円程度
- 申 県ホームページの募集案内を確認のうえ、各大学へ直接申込み
 HP <https://www.pref.saitama.lg.jp/a0603/4-rikarento.html>
- 問 県高齢者福祉課 ☎048(830)3263

令和4年度埼玉未来大学(前期課程)受講生募集

健康長寿、社会貢献、社会的起業を学ぶ人生100年時代に対応した多様なカリキュラムで、シニアの「学び直し」と「再チャレンジ」を応援します。

- 内 ①ライフデザイン科：シニアライフに役立つ知識や健康習慣を身につける
 ②アクティブコース：ボランティア団体、NPOなどの立ち上げと運営を学ぶ
 ③地域ビジネスコース：ソーシャルビジネスの起業と経営を学ぶ
- 対 ①県内在住で満50歳以上の人(令和4年4月1日現在)
 ②③県内で社会活動や社会的起業などにチャレンジしたい満50歳以上の人(令和4年4月1日現在)
- 申 3月25日(金)(必着)までに、埼玉未来大学ホームページから申込みまたは所定の用紙を(公財)いきいき埼玉未来大学担当へ
 HP <https://www.iki-iki-saitama.jp/mirai/>
- 問 (公財)いきいき埼玉未来大学担当
 ☎048(728)2299

イベント

おやこひろば・さんまあるカフェ

毎回楽しいプログラムを用意しています。詳しくは、NPO 法人志木子育てネットワークひろがる輪ホームページをご確認ください。

- 日 2月18日・25日、3月4日・11日の各金曜日
 10時30分～12時30分、13時～14時30分
- 場 ふれあい館「もくせい」(志木第四小学校北校舎内)
- 対 子育て中の親子など
- 定 午前・午後各7組(先着順)
- 主 NPO 法人志木子育てネットワークひろがる輪
- 申 当日の10時から14時までに電話で、NPO 法人志木子育てネットワークひろがる輪へ
 ☎080(6800)4835
 HP https://hirogaruwa.com/support_place/sanmaaru/
- 問 子ども支援課 内線2442



市民葬儀委託指定葬儀社
M 宗岡セレモニー
 (宗岡セレモニーホール内)
 お見積もり相談はいつでもお気軽にどうぞ 保冷安置室有
 「宗岡」バス停下車 徒歩2分
 志木市下宗岡 2-21-32
048-483-5066
www.munekaseremo.com

親切第一・市民葬儀
安心 ◎冷蔵安置室→無料
 ◎寝台車→24時間手配
サンレイ
 志木市上宗岡 1-18-32
0120-030-530



イベント

アクティブシニア等社会参加支援事業

活動仲間を募集して、志木市各団体がブースを設置し、活動紹介などをを行います。地域活動に興味のある人は、ぜひお越しください。

日 2月8日(火) 10時～15時

場 総合福祉センター

申 不要

問 市民活動推進課 内線2149

中止

国指定重要有形民俗文化財 「志木の田子山富士塚」公開日(登山日)

日 2月2日(水)・5日(土)・8日(火)・11日(金)・14日(月)・17日(木)・20日(日)・23日(水)・26日(土)、3月1日(火)・3日(木)・6日(日)・9日(水)
10時～15時

▼天候や塚の状態によって、公開が中止になる場合があります。

場 田子山富士塚(敷島神社境内)

主問 田子山富士保存会(志木市商工会館内)

☎048(471)0049

▼説明ガイドを希望する場合は、ご連絡ください。



志木のまちご案内 「宝幢寺の観梅とカッパ伝説」

日 2月20日(日) 13時30分～15時30分(小雨決行)

場 集合・解散場所：宝幢寺

内 宝幢寺の概略説明～観梅～客殿襖絵の拝観～カッパ伝説～宝幢寺の巨木

対 一般成人

定 15人(申込み多数の場合は抽選)

費 200円(資料代・保険料)

持 筆記用具

▼当日は、マスクの着用と検温にご協力ください。

主 志木のまち案内人の会

申問 2月14日(月)までに電話または直接、生涯学習課(第2庁舎)へ 内線3143

文化財を見に行こう

●郷土資料館(中宗岡3-1-2)

歴史資料や民俗資料を展示しています。

また、3月6日(日)まで特別展「第17回ひなまつり」を開催中です。

開館時間 9時30分～16時30分

休館日 月曜日

問 郷土資料館 ☎048(471)0573

●埋蔵文化財保管センター(柏町1-20-19)

市内で出土した土器や石器などを展示しています。

開館時間 9時～17時

休館日 土・日曜日、祝休日

問 埋蔵文化財保管センター ☎048(473)8157

お部屋のリフォームしませんか？

張替のご用命はぜひ！ 当店へ

襖、障子、壁紙(クロス)

床(クッションフロア・ジュウタン)

吉田表具店

TEL 472-9514

090-8589-3442

志木市中宗岡2-17-41

あなたの不安を安心に



上野税理士事務所

TEL 048-472-4802

「税」に関する事、ご相談承ります

志木市館 2-6-11 304A <http://utf.tkcncf.com>

日…とき 場…ところ 内…内容 対…対象 定…定員(原則、申込み多数の場合は抽選) 費…費用(記入のないものは無料) 講…講師
持…持ち物 主…主催 期…申込期間 保…保育 申…申込み 問…問合せ F…FAX E…Eメール HP…ホームページ

総合福祉センター活動発表会

- 日** 3月5日(土)・6日(日) 10時～15時
- 場** 総合福祉センター
- 内** 利用者の会加入団体、館内事業所などの有志による活動成果のステージ発表及び展示
- 対** どなたでも
- 定** 来場者多数の場合は、入場制限を実施
- 共催** 総合福祉センター、宗岡第二公民館
- 申** 不要
- ▼入場時、検温・手指の消毒と参加者名簿への記入が必要です。
- 問** 総合福祉センター ☎048(475)0011
- ▼受付：8時30分～17時

～心と脳を活性化!～わくわくアート(全2回)

- 誰でも楽しめる美術プログラムで作品を作ります。
- 日** 第1回：3月11日(金) 第2回：3月18日(金)
13時30分～15時30分
- 場** 総合福祉センター
- 内** 第1回：りんごを描く 第2回：指で描く版画
- 対** 65歳以上の人
- 定** 10人
- 講** 神谷 ふじ子さん(臨床美術士)
- 申問** 3月1日(火)までに電話または直接、福祉センターへ ☎048(473)7569



SOS認知症声かけ訓練

- 日** 3月11日(金) 10時～11時30分
- 場** 総合福祉センター
- 内** 認知症の理解、対応の仕方、正しい声かけの仕方を講義や実演で学ぶ
- 対** 認知症サポーター、認知症に興味・関心のある人
- 定** 50人
- 申問** 2月10日(木)から電話で、高齢者あんしん相談センターせせらぎへ ☎048(485)2113



季節の料理教室II

- 日** 3月16日(水) 10時～12時30分
- 場** いろは遊学館
- 内** もち米シュウマイ、かにシュウマイ、棒ギョウザ、ごまだんごを作ろう!
- ▼調理したものは持ち帰りとなります。
- 対** 一般成人
- 定** 16人(申込み多数の場合は抽選)
- 費** 800円
- 講** 高野 弘子さん(食彩会)
- 持** エプロン、三角巾、マスク、ふきん、手拭きタオル、筆記用具
- 申問** 2月27日(日)までに電話または直接、いろは遊学館へ ☎048(471)1297

相続 遺言 後見

～お気軽にご相談ください～

松島行政書士事務所 行政書士 松島 明子

☎048-424-4171

☎080-3431-6033

<http://www.matsu-gyosei.com/>

〒353-0003 志木市下宗岡 4-16-10
営業時間 9:00～17:00 ○土日祝日等○別途外費相談

相続・贈与・遺言書作成
不動産登記・会社設立・商業登記
過払い金請求・裁判所関係書類作成

三浦司法書士事務所
司法書士 三浦和子

☎048(471)5559

相談無料 お気軽にご相談ください

営業時間 平日 9:00～17:00
〒353-0004 志木市本町一丁目4番23号



くらしの情報



新型コロナウイルス感染症の感染状況により、イベントなどが中止・延期となる場合があります。詳しくは、市ホームページなどをご覧ください。

イベント

ミニオーケストラによる親子コンサート

志木フィルハーモニー管弦楽団の演奏を親子で楽しみましょう。

なお、新型コロナウイルス感染症の感染状況などにより、中止となる場合があります。

日 3月13日(日) 13時30分～14時30分(13時開場)

場 いろは遊学館

対 0歳児からの子どもと保護者

定 50人(先着順)

主 志木フィルハーモニー管弦楽団

申問 2月10日(木)から16日(水)までに電話または直接、いろは遊学館へ ☎048(471)1297

講座

正社員就職への支援説明会

1か月の研修と最長6か月の個別カウンセリングで、一人ひとりにあった企業を紹介します。

日 2月8日(火)・21日(月) 13時30分～14時30分

場 ウェスタ川越

対 35歳から54歳までの離職または非正規雇用の人など(そのほか要件あり)

主 埼玉労働局(実施団体：キャリアバンク株式会社)

申問 電話またはキャリアバンク株式会社埼玉オフィスホームページから申込み

☎048(711)2209

HP <https://www.career-bank.co.jp/s-saichare/>

ミズノオリジナル ボルレッチレッスン

ミズノが開発した肩や二の腕、背中ストレッチ & エクササイズができるグッズ(ボルレッチ)を購入すると、無料レッスンが3回ついてきます。

日 2月12日・19日・26日の各土曜日 15時～16時

場 市民体育館

対 18歳以上

定 10人

費 3,000円(ボルレッチ代)

講 今井 郁弥さん(ミズノアクティブリーダー、ミズノ La La La Fit 公式インストラクター)

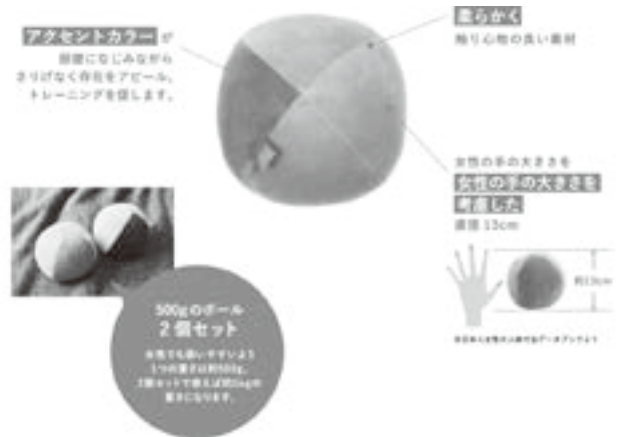
持 運動できる服装、室内シューズ、飲み物、タオル、マスク

主 ミズノグループ

申問 随時、電話または直接、市民体育館へ ☎048(474)7666



◀ボルレッチレッスン動画



出会いをつなぐ
志木「縁結び」結婚相談所

入会金・登録料 40,000円
月会費 5,000円

埼玉県志木市下宗岡 2-21-32
株式会社 宗岡(宗岡セレモニーホール内)
TEL: 070-3525-1833(金子)
HP: <https://shiki-enmusubi.com>

詳しくはHPをご覧ください。お電話でも承ります。

INR 日本仲人協会 株式会社 日本仲人連盟 加盟

お家のことならお任せください

お見積無料・即日対応

安心できる増改築相談員
火災保険・介護保険適応

お困りございませんか?
・屋根・塗装・防水・外構・大工・内装
・各種リフォーム工事、その他ご相談承ります。

平成建設
埼玉県志木市宗岡 2-17-44-201
TEL/FAX 048-234-9404

日…とき 場…ところ 内…内容 対…対象 定…定員(原則、申込み多数の場合は抽選) 費…費用(記入のないものは無料) 講…講師
持…持ち物 主…主催 期…申込期間 保…保育 申…申込み 問…問合せ F…FAX E…Eメール HP…ホームページ

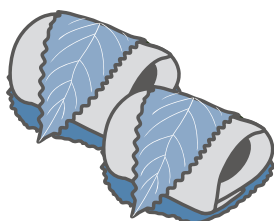
厚生労働大臣認定キャリアコンサルタント 養成講習・無料説明会

新しく国家資格となった将来有望な「キャリアコンサルタント」養成講習の説明会を Zoom で開催します。

- 日 2月14日(月) 12時～13時
- 2月23日(水) 10時30分～11時30分
- 3月5日(土) 9時～10時
- ▼ 自宅から Zoom でご参加ください。
- ▼ 志木サテライトオフィスに来社も可能です。
- 対 どなたでも
- 講 柴田 郁夫さん(職業訓練実施施設代表)
- 主 (一社)地域連携プラットフォーム
- 申問 各日程前日までに電話で、志木サテライトオフィスへ ☎048(476)4600

サロン・ド・もくせい

- 日 2月18日(金) 14時30分～15時30分
- 場 ふれあい館「もくせい」(志木第四小学校北校舎内)
- 内 ひなまつりの桜餅を手作りしよう!
- ▼ 皆さんといっしょにホットプレートで作ります。
- 定 10人(先着順)
- 費 500円
- 講 しょく(食・職)場づくりサポーター
- 主 スマイルしき(しょく(食・職)場づくりサポーター)
- 申 2月15日(火)までに電話で、ふれあい館「もくせい」へ ☎048(473)8621
- 問 健康政策課 内線2471



埼玉県内市町村専門職オンライン業務説明会

各市町村の専門職として働く現役職員が、仕事紹介や体験談などを講演します。

- 日 3月4日(金)・7日(月) 13時～16時10分
- ▼ Zoom によるオンライン開催
- ▼ 入退場自由
- 対 県内の市町村職員(専門職)の仕事に興味がある人
- 主 彩の国さいたま人づくり広域連合
- 申 彩の国さいたま人づくり広域連合ホームページ「SAITAMA 市町村職員 NAVI」から申込み
- HP <https://hitozukuri-navi.jp/>
- 問 彩の国さいたま人づくり広域連合 ☎048(664)6681

めざせ!忍びポケモン ゲッコウガ!

ミズノ流忍者学校にゲッコウガが来る!子どもの体力向上と運動遊びを兼ね備えたプログラムです。

- 日 3月5日(土)
- ①10時～11時30分 ②13時～14時30分
- 場 市民体育館
- 対 年中～小学3年生
- 定 各回30人
- 費 2,000円
- 講 ミズノ流忍者学校認定講師
- 持 運動できる服装、室内シューズ、飲み物、タオル、マスク
- 主 ミズノグループ、ミズノスポーツサービス株式会社
- 申問 2月10日(木) 14時から28日(月) 21時までに電話または直接、市民体育館へ ☎048(474)7666

『庭木1本から剪定いたします』



あきら造園

『お庭・ガーデニングの事なら何でも、お気軽にご相談ください』

- 1級造園施工管理技士
- 1級造園技能士 ●樹木医

代表 伊東 晃

富士見市針ヶ谷2-11-2



0120-028-350

樹木の剪定・伐採・草刈・植木のお手入れ等
気軽にお申しつけ下さい。

お見積もいは無料です。

例:樹高3m3,000円 草刈1㎡200円

グリーンスペース(株)

TEL048-424-3928

FAX048-424-3982

〒351-0023 朝霞市溝沼5-15-9

ホームページ

<http://www.greenspaceld.info>

! 新型コロナウイルス感染症の感染状況により、イベントなどが中止・延期となる場合があります。詳しくは、市ホームページなどをご覧ください。

講座

環境講座「もったいないを考えよう・食料自給率と食品ロス」

環境に関心があり、環境に関する知識を身につけた人を募集します。

日 2月17日(木) 14時～15時30分

場 総合福祉センター

対 市内在住・在勤・在学の人

▼ 小学生以下は保護者同伴

定 50人

講 コープみらい活動サポーター講師

申問 2月10日(木)までに電話または直接、環境推進課(第2庁舎)へ 内線2319

生活講座「水引きアート・おひな様飾りを作ろう」

基本のあわじ結びから、かわいいおひな様飾りを作ります。

日 2月19日(土) 13時30分～15時

場 宗岡公民館

対 一般成人

定 8人(先着順)

費 500円

講 原田 和子さん(伝統水引き工芸六合流講師)

持 筆記用具、はさみ、木工用ボンド、マスク着用

申問 2月15日(火)までに参加費を持参のうえ、直接、宗岡公民館へ ☎048(472)9321

親子でつくろう!手づくり絵本講座(全2回)

親子でミニ仕掛け絵本と半分ひらく絵本を作ります。

日 2月24日(木)、3月3日(木) 10時～12時

場 柳瀬川図書館

対 保護者と幼児

定 10組(申込み多数の場合は抽選)

費 700円(材料費)

講 桑原 妙子さん(絵本クリエイター)

持 鉛筆、はさみ、のり、色鉛筆

申問 2月13日(日)までに電話または直接、柳瀬川図書館へ ☎048(487)2004

企業向けセミナー「リーダーに求められる役割とコミュニケーション術」

経営者や人事担当者向けオンラインセミナーを開催します。職場における上司と部下のコミュニケーションに焦点を当て、その働きかけや施策をご紹介します。

日 3月4日(金) 14時～15時30分

▼ 受付：13時15分から

▼ Zoomによるオンライン開催

講 佐野 真裕美さん(国家資格キャリアコンサルタント)

共催 埼玉キャリア形成サポートセンター、新座市

申 2月7日(月)から3月3日(木)までに、電話またはキャリア形成サポートセンターホームページから申込み

HP <https://carisapo.mhlw.go.jp/>

問 埼玉キャリア形成サポートセンター

☎048(799)3580



◀ キャリア形成サポートセンターホームページ

志木の植木屋です!

お庭の事なら全ておまかせ!
いつでもお気軽にご連絡ください!

★日曜・祝日も駆けつけます ☺

上宗岡 1-17-32

☎080-6659-5997

マッド・ガーデン(鈴木けんたまで)

子どもの成長は
コーチングで9割決まる!!

楽しくゲンゲン上達出来る
サッカースクール!!

無料体験随時募集中!!

志木校 エフボックス・フットサルパーク秋ヶ瀬
埼玉県志木市宗岡4丁目29-6

※開催時刻などは、ホームページをご覧ください!!
別途エリートクラスも開催中!!

エルマルカサッカースクール事務局
☎070-1264-2017 ele.marca.ss@gmail.com

みんなの食生活講座

- 日 3月3日(木) 10時～13時
 場 健康増進センター
 内 もしもの時の防災食講座(テイクアウトの料理教室)
 ▼ 長期保存可能な防災食のお土産付き
 対 市内在住の人
 定 20人
 費 500円(食材料費など)
 持 エプロン、マスク、三角巾またはバンダナ、手拭きタオル、ふきん、筆記用具
 ▼ 持ち帰り容器は教室で用意します。
 申問 2月17日(木)までに電話または直接、健康増進センターへ ☎048(473)3811

やる気をひきだす子育て練習法 「悪循環から抜け出そう」

- 怒りたくないのについ怒ってしまう、言いたくないのに「ダメ」を連発してしまう…。それでもちっともいうことを聞いてくれない。そんな悪循環から抜け出すために、少しでも対応を変えてみませんか。具体的に、ワークで楽しく学びます。
 日 3月4日(金) 10時～11時30分
 場 いろは遊学館
 対 市内在住・在勤の人
 定 15人
 保 要予約(対象：2歳以上の未就学児)
 申問 2月25日(金)までに電話または直接、子どもと家庭の相談室へ ☎048(476)2330

消費生活講座「^{だま}騙されない!悪徳商法」

- 年々多様化する悪徳商法の手口や、実際に被害に遭った時の対処法などについて、講話や寸劇を通じて学びます。
 日 3月17日(木) 14時～15時30分
 場 いろは遊学館
 対 どなたでも
 定 25人(先着順)
 講 川田 美恵子さん(熊谷市消費生活相談員)
 持 筆記用具
 主 志木市、志木市くらしの会
 申問 3月16日(水) 12時までに電話または FAX で、産業観光課へ 内線2164
 F048(474)7009

健康

高齢者肺炎球菌ワクチン定期接種

高齢者肺炎球菌予防接種を受けることで、肺炎の原因で一番多い「肺炎球菌」による肺炎の予防や、仮にかかってしまっても軽い症状ですむ効果があります。生涯1回限りの接種の機会となりますので、接種を希望する人は、対象年度中に接種をお願いします。
 なお、新型コロナウイルスワクチンと同時接種はできません。

日 3月31日(木)まで

対 下表のとおり(令和3年度対象者)

65歳	昭和31年4月2日～昭和32年4月1日
70歳	昭和26年4月2日～昭和27年4月1日
75歳	昭和21年4月2日～昭和22年4月1日
80歳	昭和16年4月2日～昭和17年4月1日
85歳	昭和11年4月2日～昭和12年4月1日
90歳	昭和6年4月2日～昭和7年4月1日
95歳	大正15年4月2日～昭和2年4月1日
100歳	大正10年4月2日～大正11年4月1日

- ▼ 今年度対象者には、4月に通知しています。
- ▼ すでに肺炎球菌ワクチンの接種を受けたことがある人は対象外です。

自己負担 3,000円(生活保護受給者は自己負担なし)

- ▼ 実施期間内1回のみとなります。

実施方法 実施期間中に実施医療機関で接種

- ▼ 志木・朝霞・和光・新座市以外の医療機関で接種する場合は、手続きが必要です。事前に、健康増進センターへお問い合わせください。

持 高齢者肺炎球菌定期予防接種受診券

問 健康増進センター ☎048(473)3811

こんにちは赤ちゃん訪問事業

- 内 助産師・保健師による新生児訪問、母子保健推進員による乳児訪問
 対 生後4か月までの赤ちゃんとそのご家族
 ▼ 出生連絡票のハガキと、出生届出時に記入する「こんにちは赤ちゃん訪問カード」をもとに訪問します。お急ぎの人は、健康増進センターまでご連絡ください。
 問 健康増進センター ☎048(473)3811

⚠ 新型コロナウイルス感染症の感染状況により、イベントなどが中止・延期となる場合があります。詳しくは、市ホームページなどをご覧ください。

健康

卒業献血キャンペーン

キャンペーン期間中に献血にご協力いただいた人に記念品をプレゼントします。

日 2月1日(火)～4月30日(土)

▼ 記念品がなくなり次第終了

場 県内の献血ルーム及び移動採血車

対 高等学校の今年度卒業生(予定者を含む)

問 県業務課 ☎048(830)3635



◀ 献血キャラクター「けんけつちゃん」

【新型コロナウイルス感染症関連情報】 ワクチン接種予約お助け隊

市職員がインターネットによる新型コロナワクチン接種の予約のお手伝いをします。

なお、新型コロナウイルス感染症の感染状況により、中止となる場合があります。

日 2月1日(火)から3月3日(木)までの火・水・木曜日
9時30分～15時

場 市役所(第1庁舎)、市民体育館、総合福祉センター

持 接種券一体型予診票、新型コロナウイルスワクチン(3回目)接種のお知らせ

問 新型コロナウイルス感染症ワクチン接種支援室
☎048(486)2950

精神保健家族教室

日 3月4日(金) 14時～15時30分

場 健康増進センター

内 思春期・若年者のメンタルヘルスと家族・知人としての関わり方についての講演会

対 ・志木・朝霞・和光・新座・富士見市、三芳町在住で、こころが不調な人を家族にもつ人
・内容に関心のある人

定 50人

講 秋山 邦久さん(越谷心理支援センター)

持 マスク着用

申問 2月1日(火)から電話または直接、健康増進センターへ ☎048(473)3811

健康Step up講座 ～今日からはじめる第一歩～

日 3月14日(月) 13時45分～15時30分

場 総合福祉センター

内 健康講話と「今からできる健康貯筋! さよならフレイル!」

対 市内在住の人

定 40人

申問 2月1日(火)から28日(月)までに電話または直接、健康増進センターへ ☎048(473)3811

おっぱいケア訪問

内 助産師の家庭訪問によるおっぱいケアや授乳に関する相談

対 産後90日以内の産婦

利用回数 2回まで

費 1回500円(生活保護世帯の人を除く)

申問 産後80日までに直接、健康増進センターへ
☎048(473)3811

育児サポート事業

内 助産師、ホームヘルパーによる育児や家事のサポート

対 産後1年以内の産婦で、産後に心身の不調または育児不安があり、子育てが困難な人

▼ 自己負担あり(生活保護世帯の人を除く)

申問 利用希望者は、事前審査などがありますので、早めに健康増進センターへ

☎048(473)3811

くらし

労働力調査を実施しています

総務省統計局では、都道府県を通じて、毎月労働力調査を実施しています。調査の対象は、我が国の全世帯の中から無作為に選定した約4万世帯の皆さんです。

労働力調査から得られるデータは、国や都道府県が実施する雇用失業対策などの企画・立案をするうえで重要な指標として利用されます。統計調査員が調査票の記入のお願いに伺った際には、ご協力をお願いします。

問 県統計課 ☎048(830)2314

税金・保険料の納付のお願い

2月28日(月)は、固定資産税・都市計画税第4期、国民健康保険税、介護保険料、後期高齢者医療保険料第8期の納期限です。お忘れのないようご注意ください。

なお、口座振替をご利用の人は、納期限前日までに口座への入金をお願いします。また、クレジット納付(税金のみ)をご利用の人は、納期限までに入力処理をお願いします。

問 収納管理課 内線2240

中学生の「税についての作文」「税に関する高校生の作文」の受賞者決定

将来を担う中学生、高校生の皆さんが、税に関心を持ち、正しい理解を深めてもらうために行われている中学生の「税についての作文」、税に関する高校生の作文の受賞者(令和3年度)が決定しました。

● 中学生

志木市長賞

平澤 百葉さん(志木第二中学校3年生)

朝霞税務署管内納税貯蓄組合連合会長賞

市川 夏貴さん(志木第二中学校3年生)

埼玉県納税貯蓄組合総連合会優秀賞

小早川 紬来さん(細田学園中学校2年生)

志木市教育委員会教育長賞

松井 幸音さん(細田学園中学校2年生)

● 高校生

埼玉県議会議長賞

坂田 杏梨さん(細田学園高等学校1年生)

埼玉県租税教育推進協議会長賞

玉城 莉美さん(細田学園高等学校1年生)

朝霞税務署長賞

土井 桜子さん(細田学園高等学校1年生)

問 朝霞税務署 ☎048(467)2211

20歳になられた皆さんへ

日本年金機構からのお知らせです。20歳になられた人向けに国民年金制度を動画でご案内しています。

問 保険年金課 内線2467



◀動画特設ページ

2月の水道緊急修理当番店

日 当番日の6時～翌日6時

内 蛇口を閉めても水が止まらない、水道管から水が漏れるなど

費 有料

当番日	工事店	電話
2/1 12 23 6	(有)篠田設備	☎049(252)0858
2 13 24 7	(株)細田管工	☎048(473)7232
3 14 25 8	ライフアップ住設(株)	☎049(262)4454
4 15 26 9	明央産業(株)	☎048(473)5321
5 16 27 10	(有)三枝鉄工所	☎048(471)0076
6 17 28 11	ラインファミリー(株)	☎0120(55)8776
7 18 3/1 12	(株)上原水道	☎048(471)2339
8 19 2 13	東洋アクア工業(株)	☎048(423)9922
9 20 3 14	(株)伊東土木	☎048(476)2211
10 21 4 15	(株)タニムラ設備	☎048(487)2563
11 22 5 16	(有)三枝鉄工所	☎048(471)0076

▼ 集合住宅などの場合は、まずは管理会社などにご相談ください。

● 宅地以外(道路など)の漏水

アクアイースト株式会社

☎0120(992)366

● 給水装置工事事業者の指定

(株)キンライサー(令和3年12月1日付)

(株)リグランド(令和4年1月1日付)

(株)ナブリス(令和4年1月1日付)

問 水道施設課 ☎048(473)1299(代)

戸籍証明書及び戸籍の附票の写しのコンビニ交付サービスが終了

事務事業の見直しにより、戸籍証明書及び戸籍の附票の写しのコンビニ交付サービスは、令和4年3月31日(木)で終了します。

ご利用の皆さんにはご迷惑をおかけしますが、終了後はスマート申請(オンライン申請)をご利用ください。スマート申請について詳しくは、市ホームページをご確認ください。

問 総合窓口課 内線2139



◀市ホームページ

くらし

令和4年度市町村交通災害共済に加入しましょう

交通災害共済とは、皆さんが会費を出しあって会員となり、交通事故により負傷した会員に見舞金をお支払いする相互扶助制度です。

共済期間 4月1日(金)～令和5年3月31日(金)

▼ 4月1日以降に加入の場合は、申込日の翌日から令和5年3月31日まで

対 志木市に住民登録のある人

費 一人500円(年会費)

▼ 途中加入の場合でも同額

申込窓口 総合窓口課(第1庁舎)、柳瀬川駅前出張所、志木市役所出張所(仮設)、市内郵便局

▼ 郵便局での加入受付期間は、令和4年12月末の年内最終営業日まで

▼ 一部町内会での加入申込書のとりまとめは終了しました。

問 総合窓口課 内線2138

第二福祉センター臨時休館日

館内清掃のため、臨時休館します。

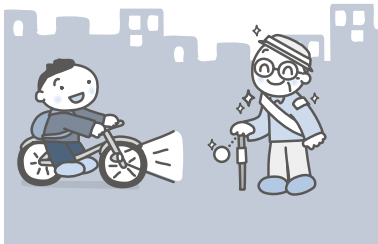
休館日 2月13日(日)

問 第二福祉センター ☎048(476)4122

反射材を身に着けましょう

反射材を身に着けている歩行者は、着用していない歩行者より、2倍以上手前で発見できるといわれています。夜間や夕暮れ時は、明るい色の服や反射材を身に着けましょう。

問 都市計画課 内線2323



【新型コロナウイルス感染症関連情報】

住民税非課税世帯等に対する臨時特別給付金を支給します

市では、新型コロナウイルス感染症の影響が長期化する中で、さまざまな困難に直面した人に対し、速やかに生活・暮らしの支援を受けられるよう、令和3年度住民税非課税世帯等に対して、1世帯あたり10万円の現金を支給します。

● 住民税非課税世帯

対 令和3年12月10日時点で志木市に住民登録があり、かつ世帯全員の令和3年度分の住民税均等割が非課税である世帯(生活保護受給者含む)

申 市から送付される確認書を返送

● 家計急変世帯

対 新型コロナウイルス感染症の影響を受けて、令和3年1月から令和4年9月までの間で家計が急変し、世帯全員のそれぞれの1年間の収入見込み額が、住民税非課税水準に相当する額以下となる世帯

申 申請時点で住民登録のある市区町村へ申請が必要

▼ 申請書は、共生社会推進課(第1庁舎)、総合福祉センターなどで配布するほか、市ホームページからダウンロードできます。

▼ 令和3年1月から令和4年9月までの任意の1か月の収入を12倍し、合計額が非課税相当限度額になる人が対象です。該当する月の給与明細などをご用意ください。

▼ 非課税相当限度額については、市ホームページをご確認ください。

● 共通

給付額 1世帯につき10万円

▼ 住民税非課税世帯、家計急変世帯問わず受給は1世帯につき1回限り

申請期間 2月～9月

問 住民税非課税世帯等臨時特別給付金室
内線2650



◀ 市ホームページ

令和4年春季全国火災予防運動 防火標語 「おうち時間 家族で点検 火の始末」

3月1日(火)から7日(月)まで、春季全国火災予防運動が実施されます。空気が乾燥し、火災の発生しやすい季節を迎えます。火の取扱いには十分注意しましょう。



● 住宅防火 いのちを守る 10のポイント 4つの習慣

- ① 寝たばこは絶対にしない、させない。
- ② ストープの周りに燃えやすいものを置かない。
- ③ こんろを使うときは火のそばを離れない。
- ④ コンセントはほこりを清掃し、不必要なプラグは抜く。

6つの対策

- ① ストープやこんろなどは安全装置の付いたものを使用する。
- ② 住宅用火災警報器を定期的に点検し、10年を目安に交換する。
- ③ 寝具、衣類及びカーテンは防災品にする。
- ④ 消火器などを設置し、使用方法を確認する。
- ⑤ お年寄りや身体の不自由な人の避難経路・方法を常に確保する。
- ⑥ 地域ぐるみで防火対策をする。

問 埼玉県南西部消防本部予防課
 ☎048(460)0121



© 埼玉県南西部消防本部

「広報しき」がスマホに届く

広報しきをスマホの無料アプリで読むことができます。また、市ホームページや市公式 SNS とも連動しているため、気になる情報も見逃しません。

いつでも読みたいときに、手軽に読めるアプリをご利用ください。

問 市政情報課 内線2015



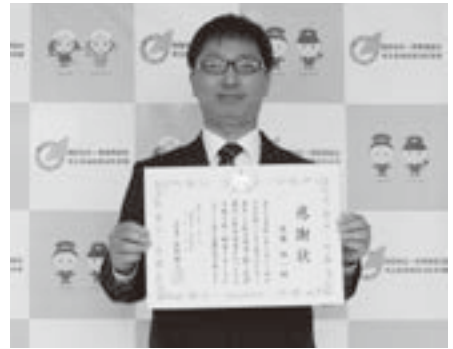
◀市ホームページ

タクシードライバーが救命処置を実施

10月24日(日)、タクシードライバーの後藤誠一さんが市内で乗務中、倒れている男性に気づき、その場で胸骨圧迫を実施し、救急隊が到着するまでの間、人命救助に尽力されました。

志木消防署は迅速に適切な救命処置を行った功績をたたえ、荻野消防署長から感謝状を贈呈しました。

問 志木消防署消防課 ☎048(472)0812



防災行政無線を用いた情報伝達試験を実施します

市内各所に設置してある防災行政無線から、全国瞬時警報システム(J-ALERT)によるJアラート全国一斉情報伝達試験の放送が流れます。お間違えのないようご注意ください。

日 2月16日(水) 11時頃
 問 防災危機管理課 内線2326

第2回志木市情報公開・個人情報保護審議会の傍聴

日 2月16日(水) 14時～
 ▼受付：13時15分から
 場 市役所(第3庁舎)
 定 2人(先着順)
 問 行政管理課 内線2225

議会を傍聴してみませんか？

2月21日(月)から、市議会定例会を開会する予定です。会期日程や一般質問の内容は、市ホームページに掲載していますので、ご覧ください。

日 2月21日(月)～3月18日(金)
 場 市民会館
 問 議会事務局 内線2803



くらしの情報



新型コロナウイルス感染症の感染状況により、イベントなどが中止・延期となる場合があります。詳しくは、市ホームページなどをご覧ください。

「広報しき」音訳CDの貸出

志木音訳ボランティア「もくせいの会」の皆さんが、広報しき、議会だより、社協だよりを朗読し、CDに録音して、柳瀬川図書館で貸し出しています。また、市ホームページでも公開しています。

問 市政情報課 内線2014



ふれあいコーナー

掲載希望の人は市政情報課（内線2014）へお問い合わせください。申込みは、掲載希望月の2か月前の末日までです。

利用する人へ サークル活動の呼びかけ、発表会などにご利用ください。入会金、月会費、入場料などが3,000円以下のものとします。内容によっては、掲載できないものもありますのでご了承ください。

タイトル	とき	ところ	内容・連絡先
志木市郷土史研究会 ①例会(現地見学会) ②基礎講座例会(座学)	①第2日曜日現地見学 2月13日(日) 10時～ ②第3火曜日(わかば会) 基礎講座 2月15日(火) 13時30分～	①和光市駅改札口 集合 ②宗岡第二公民館	①和光市の石仏・庚申塔 ②長勝院跡とチョップピラリン伝説に関する解説の後、討論 参加費/①200円(現地徴収) ②100円(会場代、資料代) 入会金/3,000円(年会費3,000円に充当:機関誌「郷土志木」代など) 連絡先/井上 ☎・F 048(473)2982 横山 E hyokoyama@or2.fiberbit.net
いっしょにヨガをやりましょう	毎週金曜日 9時50分～	秋ヶ瀬スポーツセンター	免疫力や代謝をupさせて健康になりましょう 参加費/600円(1回) 連絡先/SRCヨガ 谷川 ☎090(9301)4009

くらし

介護認知症何でも電話相談

介護や認知症のことについて電話で相談に応じます。

☎ 3月11日(金) 14時～16時

▼ 時間内に直接、お電話ください。

問 高齢者あんしん相談センターせせらぎ

☎048(485)2113

第10回 同行援護従事者養成研修 一般課程(県指定)

☎ 3月8日(火)・10日(木)・14日(月)・17日(木)
10時～16時

▼ 初回のみ9時30分から受付、9時50分から開講式

場 朝霞コミュニティセンターほか(変更の可能性あり)

内 視覚障がい者の外出支援のための講習

定 15人(先着順)

費 2万円

申問 2月28日(月)(必着)までに、メールまたはハガキに住所・氏名(ふりがな)・電話番号・「同行援護従事者養成研修希望」を記入のうえ、NPO 法人障害者も地域で共に・コーヒータイムへ

☎048(467)7749

E info@coffeetime.jp

〒351-8799 朝霞郵便局私書箱23号

国営武蔵丘陵森林公園 冬に見頃の花をご紹介します

国内有数のマンサクコレクションを持つ森林公園では、黄、赤、橙色など約40種類・70本のマンサク類が見頃となり、くるくると巻いた可愛らしい花を咲かせます。中央口からすぐの針葉樹園がおすすめです。

また、梅や福寿草も順次開花しています。約120品種・500本が集まる梅林は、南口より徒歩約10分です。心地よい梅の香りに包まれる冬の公園散策をお楽しみください。

開園時間 9時30分～16時

公園入園料 高校生以上：450円

65歳以上：210円

中学生以下：無料

▼ 駐車料金は別途必要です(普通車：650円)。

問 国営武蔵丘陵森林公園 管理センター

☎0493(57)2111



相談ガイド



新型コロナウイルス感染症の感染状況により、日程や相談方法などが変更となる場合があります。詳しくは、市ホームページなどをご覧ください。

相談種類	予約	とき	ところ・問合せ・そのほか
法律(電話)	○	2月2日(水) 9時30分～12時 2月9日(水)・16日(水) 9時30分～12時、13時～15時30分 (他の弁護士に依頼し、係争中のものは不可)	場 第1庁舎 問 総合窓口課 内線2133
行政 人権		2月17日(木) 9時30分～12時 2月1日(火)、3月1日(火) 9時30分～12時	
成年後見		【福祉専門職相談】月～金曜日(祝休日は休み) 8時30分～16時 【法律専門職相談】第1・3月曜日、火・金曜日(祝休日は休み) 13時～16時 (1人1時間程度) ※予約優先	場 第1庁舎 問 基幹福祉相談センター ☎048(456)6021
生活相談		月～金曜日(祝休日は休み) 8時30分～16時 ※予約優先	
家計相談	○	2月4日(金)・10日(木)・18日(金)・25日(金) 9時～16時(1世帯1時間程度)	
外国人住民の暮らし		【英語】2月3日(木)・15日(火)、3月10日(木) 10時～12時 【中国語】2月3日(木)、3月10日(木) 14時～16時 2月14日(月) 10時～12時 【ベトナム語】予約制	場 第1庁舎 問 市民活動推進課 内線2145 ※市役所内の手続きをサポートします。 ※左記実施日以外を希望する場合は要予約
税務(電話)	○	2月10日(木) 13時～16時30分(1人30分、4人まで)	問 課税課 内線2231
休日納税相談		2月27日(日) 9時～17時 ※なるべく電話相談をご活用ください。	持 直近3か月間の収支がわかるもの 場 第1庁舎 問 収納管理課 内線2240
生活改善型納税相談	○	2月27日(日) 9時～17時 (1人1時間、7人まで(先着順))	場 第1庁舎 問 収納管理課 内線2240
年金	○	木曜日(祝休日は休み) 13時～17時	場 第1庁舎 問 保険年金課 内線2467
消費生活		月～金曜日(祝休日は休み) 10時～12時、13時～15時30分 ※対面相談は予約制(10時～11時、13時～14時) ※なるべく電話相談をご活用ください。	場 問 消費生活センター(第2庁舎) 内線3200
職業紹介・相談		月～金曜日(祝休日は休み) 9時～17時	場 問 ジョブスポットしき職業紹介コーナー(第1庁舎) ☎048(473)1069
就職・キャリア個別相談	○	2月7日(月) 10時～12時、2月21日(月) 14時～16時 (1人1時間程度) ※なるべく電話相談をご活用ください。	場 第1庁舎 問 産業観光課 内線2164
マンション管理相談	○	2月28日(月) 13時30分～16時30分 ※予約優先	場 第2庁舎 問 建築開発課 内線2534
不動産無料相談会	○	2月17日(木) 10時～12時	予 (公社)宅地建物取引業協会県南支部(水曜日休み) ☎048(468)1717 場 第1庁舎 問 環境推進課 内線2311
女性	○	第1・3金曜日(祝休日は休み) 10時～14時 第2・4火曜日(祝休日は休み) 12時30分～16時30分 (1人50分)	場 第1庁舎 問 子ども支援課 ☎048(473)1139(直通) ※配偶者からの暴力や夫婦関係など女性に関わる悩み事相談 ※保育あり(要予約・生後6か月児～)
インターネット・トレーニングカードなど	○	2月10日(木)、3月10日(木) 15時～18時(1人50分)	予 場 教育サポートセンター ☎048(471)2211 問 生涯学習課 内線3130
教育	○	月～土曜日(祝休日は休み) 9時～17時	場 問 教育サポートセンター ☎048(471)2211 E kyouiku-s@city.shiki.lg.jp
子どもと家庭	○	月～金曜日(祝休日は休み) 9時～17時15分 ※来所相談は予約制	場 問 子どもと家庭の相談室(第1庁舎) ☎0120(455)874 ☎☎048(476)2330
児童発達	○	月～金曜日(祝休日は休み) 8時30分～17時15分	場 問 児童発達相談センター「すきっぷ」 ☎048(486)5511 E jidou-soudan@city.shiki.lg.jp
未就学児の子育て	○	場 問 いろは子育て支援センター ☎048(486)6888 場 問 宗岡子育て支援センター ☎048(485)3102 場 問 子育て支援センター「めばえ」 ☎048(423)6675	場 問 西原子育て支援センター ☎048(472)7112 場 問 子育て支援センター「ぶちまある」 ☎080(4452)1538 ※詳しくは、市ホームページをご覧ください。
妊娠・出産	○	月～金曜日(祝休日は休み) 9時～17時 ※来所相談(妊娠届の受付優先)	場 子ども支援課(第1庁舎) 問 健康増進センター ☎048(473)3811
まちなか保健室 (なんでも相談)	○	毎週日曜日 13時30分～16時30分 ※予約は1週間前まで ※電話での相談は不可	場 市民会館または健康増進センター 問 健康増進センター ☎048(473)3811 相談日当日 ☎090(5391)7466
こころの相談	○	2月18日(金) 14時～16時30分(3人まで)	場 問 健康増進センター ☎048(473)3811
男性(電話)	○	第1・3金曜日(祝休日は休み) 10時～14時 第2・4火曜日(祝休日は休み) 12時30分～16時30分 (1人30分)	問 子ども支援課 ☎048(473)1139(直通)
福祉総合 障がい者など		月～金曜日(祝休日は休み) 8時30分～17時15分	場 総合福祉センター東館 問 社会福祉協議会 ☎048(475)2277
ボランティア	○		場 総合福祉センター 問 社会福祉協議会 ☎048(474)6508

新型コロナウイルスは、全世界で流行し、これまで2億5900万人の感染者と517万人の死者数が報告され、我々の生活を一変させました。新型コロナウイルス感染症(COVID-19)に対する根本的な治療は、現時点では存在せず、ワクチンが日常を取り戻す唯一の手段と考えられています。2021年2月にはファイザー社のメッセンジャーRNA(mRNA)ワクチンが特例承認され、その後、モデルナ社のmRNAワクチンも承認されました。ここでは、これらのmRNAワクチンについて解説します。

最初にmRNAワクチンとはどんなものか解説します。

ウイルスは、感染して人の細胞に侵入すると、ウイルスの持つmRNAからタンパク質を作らせ、増殖していきます。つまり、ウイルスの持つmRNAとはウイルスの設計図といえます。

また、ウイルスが人の細胞に侵入する際に重要な役割を果たすのが、表面にある“とげ”のようなスパイクタンパクです。今回のmRNAワクチンは、ウイルスの一部であるスパイクタンパクをターゲットとしています。mRNAワクチンは、スパイクタンパクの設計図となるmRNAを薄い膜で包んでいます。このワクチンを接種すると、スパイクタンパクの設計図であるmRNAが人の細胞に取り込まれ、細胞内でスパイクタンパクが産生されます。体内では、スパイクタンパクに対して免疫反応が起き、感染を防御する中和抗体が産生され、細胞性免疫も誘導されます。そのため、ウイルスがヒトの細胞に侵入しようとしてもスパイクタンパクに対して抗体などが作用することから感染を防御します。新型コロナウイルス全体のmRNAをワクチン成分として投与するわけではないので、COVID-19を発症することはありません。

次にワクチンの効果についてです。

ワクチンの効果を確認する臨床試験においては、発症を防ぐ効果が検討されていました。発症とは、感染後に症状が出た状態

のことを指しています。ファイザー社とモデルナ社のmRNAワクチンは、発症予防効果が約95%と非常に高い効果でした。また、重症化を防ぐ効果についても90%以上の効果が報告されています。デルタ株などの変異株においては、ワクチンの効果が低下していると言われてはいますが、重症化の予防効果は保たれているとされています。重症化を防ぐことができれば、ICUなどに入院する患者数が抑制され医療崩壊を防ぐことができますので、重要なポイントです。

次にワクチンの副反応についてです。

現在接種されているmRNAワクチンに含まれるmRNAは早期に分解され長期間細胞内に残存せず、ヒトの染色体に組み込まれることはなく、安全性が高いとされています。接種後、最も一般的な副反応は接種部位の痛みで70~80%でみられます。発熱などの全身性の副反応については、2回目の接種後10~17%にみられており、特に高齢者よりも若年群で頻度が高い傾向にあります。

そのほかに若年男性において心筋炎の発症が報告されています。今回のmRNAワクチンはこれまでになかった仕組みのワクチンですので、接種後には注意深く経過観察することが重要です。

今後、3回目の接種がはじまりますので、常に最新の情報に注意してご自身の意思で接種について判断する必要があります。

2021年11月の時点で日本での感染者数は100人前後と抑制されていますが、南アフリカでは新規の変異株オミクロン株が報告され、今後さらなる拡大が予想されます。変異株に限らず新型コロナウイルスは、ワクチンを接種しても感染しないわけではないようです。

これまでの日常を取り戻すために、しばらくの間は個人の感染対策を継続し、医療崩壊を起こすことなく、この危機を乗り切れるよう協力する必要があるようです。

2月の

休日当番医

診療時間
10時~16時

当番医は変更になる場合がありますので、必ず確認してからお出かけください。この時間以外の診療は、志木消防署 ☎048(472)0119へお問い合わせください。

場所	施設名	科目	電話	場所	施設名	科目	電話
6日	和光 西谷医院	内、小、循内	048(461)2226	朝霞 根本整形外科	整外	048(467)4154	
11日	新座 たきやま小児クリニック	小、アレ	048(477)8620	朝霞 福島眼科	眼	048(469)1006	
13日	朝霞 大城クリニック	内、胃・肝内、内視鏡内科	048(463)1575	和光 和光耳鼻咽喉科医院	耳、アレ	048(467)0889	
20日	新座 海江田医院	内、小、神内	042(491)6262	朝霞 朝霞整形外科・外科	整外	048(461)5128	
23日	朝霞 富岡医院	内、循内、小	048(461)7581	志木 たなか整形外科クリニック	整外、リウ、リハ、麻	048(486)1010	
27日	朝霞 鈴木内科	内、小	048(473)6611	志木 志木江原耳鼻咽喉科	耳	048(473)7929	

埼玉県救急電話相談と医療機関案内(24時間365日)

#7119(小児・大人共通)

つながらない場合 ☎048(824)4199

埼玉県医療機能情報提供システム

ネットで医療機関の情報が検索できます。

<http://www.iryu-kensaku.jp/saitama/>



2部門で第1位の快挙



▲(左から)香川市長、鈴木美央さん、板倉恵子さん、俵周作さん

11月26日(金)、日本地域情報コンテンツ大賞2021において、2部門で第1位に輝いた観光協会のガイドブック「このまちにくらすよこび Vol.1 Spring」の市民編集メンバー、鈴木美央さん、板倉恵子さん、俵周作さんが、市長のもとへ喜びの報告に来ました。

消費生活パネル展開催



▲展示された作品から、多くの人が消費について学びました

12月4日(土)～13日(月)、市民会館で、パネル展「コロナ禍を乗り越えて、今も未来もより良い社会にするために私たちができること」が開催されました。市内の消費者団体が、環境や人に配慮した消費や、日頃の活動について紹介しました。

県知事「ふれあい訪問」



▲(左から)大野元裕知事、田子山富士保存会 深瀬 克さん

11月22日(月)、国指定重要有形民俗文化財に指定された「志木の田子山富士塚」に、埼玉県知事の「ふれあい訪問」として大野元裕知事が訪問され、田子山富士塚への登山や田子山富士保存会との意見交換会が行われました。

冬の交通事故防止運動



▲自転車の安全な利用について重点的に呼びかけました

12月6日(月)、志木駅東口駅前広場にて、冬の交通事故防止運動街頭キャンペーンを実施しました。年末にかけて交通事故が発生しやすい時期となるため、交通ルールの遵守と正しい交通マナーの実践を呼びかけました。

しきし消費生活通信

Vol. 09

「おかしいな」「困ったな」と思ったら、消費生活センターへ! 専門の相談員が解決のお手伝いをします。 問合せ/消費生活センター 内線 3200

健康食品などの定期購入トラブルにご注意ください

スマートフォンで「初回500円」というダイエットサプリメントの広告を見て申し込んだところ、2回目以降は4,000円の商品が届く定期購入となっており、2回目の商品が届く前に解約しようと思ったが業者に電話が繋がらない、などといったインターネット通販に関するトラブルが増えています。

注文する前に、解約や返金ができる条件をよく確認しましょう。また、低価格を強調する広告には、特に注意をするようにしましょう。



おめでとうございます

埼玉県 産業功労者表彰



たなか みつお
田中 満男さん

【経歴】
志木市農業委員会会長

埼玉県 消費生活功労者表彰



ほりうち きよこ
堀内 紀代子さん

【経歴】
志木市くらしの会役員

公衆衛生事業 功労者知事表彰



たかはし たかこ
高橋 孝子さん

【経歴】
志木市食生活改善推進員

公衆衛生事業 功労者知事表彰



のむら としこ
野村 淑子さん

【経歴】
志木市母子保健推進員

電話リレーサービス



▲耳が聞こえない人だけでなく、聞こえる人も利用できるサービスです
12月4日(土)、NPO 法人インフォメーションギャップバスター理事の山口タケシさんを講師に迎え、手話や文字を介して電話がかけられる「電話リレーサービス」の説明会を開催しました。当日の様子は、2月下旬に市公式 YouTube で配信予定です。

GIGA端末活用状況報告



▲志木第二小学校の授業の様子

タブレット端末のオンライン会議システムを利用し、2学年の児童が海外の子どもたちと交流しました。自己紹介や互いの文化を知る活動を行い、自国と異国の文化の違いや良い所を考える機会となりました。

市民力賞



▲(左から) 柚木教育長、香川市長、クラブしっきーずのみなさん
「ふれあい110番ウォーク」に参加のしっきーずの皆さんは、下校時に通学路や自宅近くの高齢者宅に立ち寄り、交流を深めるなど、地域での人間関係をより豊かにし、互いに見守りあう環境を築いたことから、12月14日(火)、市長から表彰状が贈呈されました。



▲志木第二中学校の研修の様子

新しい指導方法を学ぶために、教員も端末を操作しながら、授業実践に則した研修を進めています。実際の授業で Jamboard(オンラインホワイトボード)を活用し、一つのテーマに対して生徒が意見を出し合い、協働的に学べるように工夫しています。

郷土を知り、郷土を愛する

志木市 歴史をんぼ

—— 執筆・協力 志木のまち案内人の会 ——

第17回 宗岡地区の水塚

▶川とともに暮らしてきたことを象徴する水塚



水塚…「みづか」と読むことができますか、また何のことかご存じですか？水塚とは、水防施設の一つです。

宗岡地区は荒川と新河岸川に挟まれた低地であるため、稲作が盛んで、足立町だった頃まで一面田んぼでした。この約4km²の宗岡地区に水塚は2011年頃48基確認されましたが、その後減りつつあります。

水塚は農家の母屋の後ろなどに1～2mほど土盛りをし、その上に倉を建てました。土蔵造りやレンガ造り、トタン張りなどいろいろな形があります。この中に、米・味噌・寝具などの生活必需品を保管して水害に備え、水が引くまでしばらく避難生活ができるようになっていました。

今では水害時の避難場所は、学校の体育館などがほとんどですが、昔は各家の水塚がその役割を果たしていました。本家は、分家や近所の人を受け入れ面倒をみていたようです。水害の避難用に舟を保管している家もありました。

今は無用の長物になってしまったようですが、当時は大切な役割を担っていました。宗岡を歩く時はちょっと気にしてみませんか、昔の宝物を。



▲レンガ造りの水塚



夢のある志木市の実現に向けて

新型コロナウイルス感染症は、新たな変異株であるオミクロン株の流行により、新規陽性者数が全国的に急増し、埼玉県にも令和4年1月21日からまん延防止等重点措置が適用されました。本市においても、今年に入ってから新規陽性者数が増加しており、市民生活に大きな影響を与えています。

こうした状況を踏まえ、現在、新型コロナウイルス感染症の脅威から市民の皆さまを守るためのワクチン3回目追加接種に向けて、国の方針に基づき、接種対象となる方へ接種券一体型予診票を順次送付する準備を進めています。引き続き、国からの新型コロナワクチンの供給状況に応じて、医療機関と連携を図りながら、スピード感を持って対応するとともに、高齢者の方のワクチン接種に向けた支援として、「ワクチン接種予約お助け隊」を再結成するなど、希望されるすべての方が円滑にワクチンを接種できるよう、体制を整備していきます。

さて、現在、令和4年度予算編成も大詰めを迎えています。予算編成がはじまった段階では、各部局からの市

民の皆さまへさまざまな行政サービスを提供するための支出要求額が299億円であるのに対し、その財源となる市税や国・県からの補助金などの歳入予算の見込みは224億円であり、すべての事業を行うためには75億円が不足しているという厳しい状況ですが、コロナ禍から安心して暮らせる市民生活を守り抜き、志木市の元気と活気を必ず取り戻すために財源の確保策とあわせ、充実した事業展開に向け、目下、懸命となって予算編成に向かっています。

令和4年度には、まず、新庁舎の完成というは親水公園のリニューアルを予定しており、志木市のランドマークは大きく生まれ変わります。加えて、市民協働の「新庁舎等完成記念事業実行委員会」による、郷土の民謡や御輿を活用した企画などが盛り込まれた、志木市の魅力発信につながる完成記念事業の実施が予定されています。

また、育児に関することだけでなく、保護者自身の悩み事や生活面など、子育て家庭のあらゆる相談に対応できる窓口として、子ども家庭支援員や虐待対応専門員を配置した「子ども家庭総合支援室」を新たに設置します。

さらに、「市役所に行かなくていい」仕組みづくりの実現に向け、オンライン申請ができる手続きを増やし、「新しい生活様式」に対応した市民の皆さまの利便性の向上へつなげていきます。

限られた財源の中、そしてコロナ禍の中、いかにして市民の皆さまの笑顔と活気に満ちあふれた夢のある志木市の実現に結びつけていくのか…職員との活発な議論を通じて、最後まで知恵を絞り、「いいね！」と評価される令和4年度予算を編成していきます。

チョークアート「ステイホーム」



▲宗岡第二中学校美術部の皆さん

カパルとカップーが「マスクをつけて」と呼び掛けているようなイラストは、コロナ禍でのステイホームを表現しています。

黒板で絵を描く機会があまりない中、今までの経験を生かし協力しながら1年生が中心となって制作しました。

アコースティックギター体験教室



▲はじめて触れるギターに最初は緊張しました

12月3日(金)、いろは遊学館で、はじめてのアコースティックギター体験教室を開催しました。

参加した4人の中学生は、ギターを抱えることもコードを押さえ弦を引くことも、すべてがはじめてでしたが、講師の指導のもとみるみる上達していき、最後にはきれいに音を奏でることができました。

まちのできごと

お香入門講座



▲熱心に聞き入る参加者の皆さん

12月18日(土)、柳瀬川図書館で、しき図書館パートナーズ事業「お香入門講座」を開催しました。

講師に「創作香房まとい」主宰の神澤雅月さんを迎え、実際に「焼香」や「線香」などのお香に触れ、香りを聞きながらお香の歴史や種類、使い方を学びました。

みんな違うから、それがイイ



▲神原さんの話に子どもたちは興味津々

12月17日(金)、いろは遊学館で、「いのちの授業～みんな違うから、それがイイ～」を志木小学校の6年生を対象に開催しました。

リオデジャネイロ及び東京パラリンピック、年末の紅白歌合戦で車いすダンスを披露した神原健太さんを講師に迎え、「困っている人に声をかける勇気と、自分が困ったときに周りの人に「助けて」と言う勇気を持つこと」の大切さを学びました。

笑顔 だいじなすき 特大号!

市内在住の4歳までの子どもたちを募集しています。
市公式LINEからご応募ください。原則、1人1回までの
掲載となります。

問合せ/市政情報課 内線2015



市公式 LINE の
申請が便利です



やまくろ あらた
▲山畔 新太くん(2歳)
ゆいが
唯花ちゃん(4歳)
笑顔いっぱい喧嘩もいっぱい
仲よし姉弟♡



かわしま はしん
◀川島 波心くん(0歳)
すくすく大きくなーれ!



かわしま りょうが
▲川島 凌駕くん(4歳)
だーいすきないちごいっばい♡



よしはら いぶき
▲吉原 一颯くん(1歳)
いぶき、しき、だいすき!



ながほり れいな
▲長堀 礼奈ちゃん(1歳)
遊ぶの大好き、食べるの大好き、
いつもニコニコなわたし
です♪



市Facebookでも、イベントで撮影した写真を掲載しています!
<https://www.facebook.com/shikicity>



せきぐち はるま
◀関口 春真くん(1歳)
ニコニコやんちゃ少年!



◀(左前から)
ぬくい ごうすけ
抜井 幸拓くん(3歳)
あきひろ
亮拓くん(7歳)
さき
咲希ちゃん(1歳)
ゆき
柚希ちゃん(5歳)
仲よし4人兄妹!
いつも笑顔でいっぱい☆



かねこ ふく
▲金子 福くん(1歳)
早いもので1歳と半年を
迎えることができました。



きとう うみ
◀喜藤 羽海ちゃん(1歳)
うさぎさんに乗って
てへぺろ☆



◀(左から)
せき ひなた
関 陽向ちゃん(5歳)
たかはし ふうか
高橋 楓夏ちゃん(5歳)
しゅうと
柊翔くん(3歳)
せき ななせ
関 菜々瀬ちゃん(2歳)
産まれた時からずっといっしょ☆
これからもたくさん遊ぼうね。

2月

2月1日

▼
3月12日

公共施設

イベントカレンダー

※新型コロナウイルス感染症の感染状況により、イベントなどの中止・延期や施設が休館となる場合があります。最新の情報は市ホームページをご覧ください。

詳しくは、
市ホームページを
ご覧ください



(日曜日)

(月曜日)

(火曜日)

記載説明:

事業名

時間 開催場所

※その他は市ホームページ
をご確認ください。

6

ピラティス教室 **い遊**

10時～11時

女子力向上委員会 **い遊**

13時30分～14時30分

13

ピラティス教室 **い遊**

10時～11時

20

ピラティス教室 **い遊**

10時～11時

27

6

総合福祉センター
活動発表会 **宗二**

10時～15時

7

管理栄養士栄養相談 **西子**

14時～15時30分

わくわくタイム **児セ**

16時～16時20分

中学生勉強会(受験対策)

18時～20時 **宗二**

14

わくわくタイム **児セ**

16時～16時20分

中学生勉強会(受験対策)

18時～20時 **宗二**

21

出張健康相談

身体測定① **めばえ**

10時～11時30分

専門相談

「小児科医師相談」 **宗子**

10時30分～11時30分

おひさま広場 **児発**

14時～15時30分

わくわくタイム **児セ**

16時～16時20分

中学生勉強会(受験対策)

18時～20時 **宗二**

28

おでかけまんまある
とことこタイム **西子**

10時30分～11時30分

わくわくタイム **児セ**

16時～16時20分

7

わくわくタイム **児セ**

16時～16時20分

2/1

8

なかよしタイム **ぶち**

14時～15時

離乳食教室(初期) **健セ**

14時10分～、14時40分～

対象別広場「たんぼぼ広場」

15時～16時30分 **宗子**

15

離乳食教室(中期)

10時～11時45分 **健セ**

なかよしランド

「トミカ®ワールド」 **児セ**

10時10分～11時25分

なかよしタイム **ぶち**

14時～15時

22

身体測定② **めばえ**

9時10分～11時40分

なかよしタイム **ぶち**

14時～15時

管理栄養士と話そう!

～離乳食の進め方～ **めばえ**

14時～15時

0歳ママ集合! **西子**

14時～15時30分

3/1

8

なかよしタイム **ぶち**

14時～15時

8

い子 いろは子育て支援センター「にこまある」
休日曜日、祝休日、第1・3・5土曜日

西子 西原子育て支援センター「まんまある」
休日曜日、祝休日、第2・4・5土曜日

宗子 宗岡子育て支援センター「ぼけっと」
休2月13日(日) ※2月7日(月)は15時開所

ぶち 子育て支援センター「ぶちまある」
休土・日曜日、祝休日、2月7日(月)

めばえ 子育て支援センター「めばえ」
休土・日曜日、祝休日

児発 児童発達相談センター「すきっぷ」
休土・日曜日、祝休日

児セ 児童センター
休2月13日(日) ※2月7日(月)は15時開所

健セ 健康増進センター
休土・日曜日、祝休日

い遊 いろは遊学館
休月曜日、2月23日(水)

(水曜日)

(木曜日)

(金曜日)

(土曜日)

<p>2</p>	<p>3 おひさま広場<small>児発</small> 9時30分～11時 応援しよう 赤ちゃんファミリー<small>い遊</small> 10時～11時30分 ミニミニ講座 「おひなさまを作ろう」<small>宗子</small> 11時～11時20分</p>	<p>4</p>	<p>5 プチぽけっとクラブ 10時～、15時～ <small>児セ</small> おもしろクラブ<small>い図</small> 11時～11時30分 おもちゃクリニック<small>宗二</small> 13時30分～15時</p>
<p>9</p> <p>言語聴覚士による講座<small>児発</small> 10時～11時 0歳ママ集合！<small>西子</small> 14時～15時30分</p>	<p>10</p> <p>フラダンス<small>もく</small> 14時30分～15時15分</p>	<p>11</p>	<p>12 プチぽけっとクラブ 10時～、15時～ <small>児セ</small> パパと絵本であそぼう<small>い子</small> 10時45分～11時 えほんのじかん<small>柳図</small> 11時～11時20分 よみきかせ<small>宗公</small> 11時～11時30分 おはなし会<small>い図</small> 11時～11時30分 体幹体操<small>もく</small> 14時～14時45分</p>
<p>16</p> <p>離乳食教室(後期)<small>健七</small> 10時～11時45分</p>	<p>17 応援しよう 赤ちゃんファミリー 10時～11時30分 <small>い遊</small> 巡回発達相談<small>めばえ</small> 10時30分～11時30分 専門相談「まんま相談」<small>宗子</small> 15時～16時</p>	<p>18</p>	<p>19 プチぽけっとクラブ 10時～、15時～ <small>児セ</small> つい笑顔に！楽しく脳トレ 10時～11時 <small>もく</small> おやこでぴょ～ん 絵本であそぼう<small>宗公</small> 11時～11時20分 えほんのじかん<small>柳図</small> 11時～11時20分 よみきかせ<small>い図</small> 11時～11時30分</p>
<p>23</p>	<p>24 栄養相談<small>ぶち</small> 10時30分～11時30分 共催親子講座 ママが笑顔になる ハイブリッド子育て<small>い子</small> 10時30分～11時30分</p>	<p>25</p>	<p>26 プチぽけっとクラブ 10時～、15時～ <small>児セ</small> お父さん広場<small>い子</small> 10時～11時 あおぞら読み聞かせ<small>い図</small> 11時～11時30分 赤ちゃんのよみきかせ<small>い図</small> 11時～11時30分 えほんのじかん<small>柳図</small> 14時～14時20分</p>
<p>2</p>	<p>3 応援しよう 赤ちゃんファミリー<small>い遊</small> 10時～11時30分 ミニミニ講座<拡大版> 「アルバムカフェ～ほめ写～」 10時50分～11時20分 <small>宗子</small></p>	<p>4</p> <p>おひさま広場<small>児発</small> 9時30分～11時</p>	<p>5 プチぽけっとクラブ 10時～、15時～ <small>児セ</small> 総合福祉センター活動発表会 10時～15時 <small>宗二</small> おもしろクラブ<small>い図</small> 11時～11時30分 おもちゃクリニック<small>宗二</small> 13時30分～15時</p>
<p>9</p> <p>巡回発達相談<small>宗子</small> 10時30分～11時30分</p>	<p>10</p>	<p>11</p>	<p>12 プチぽけっとクラブ 10時～、15時～ <small>児セ</small></p>

宗公 宗岡公民館
休 図書室のみ2月1日(火)～5日(土)・28日(月)

宗二 宗岡第二公民館
休 2月13日(日)、図書室は2月14日(月)～18日(金)も休室

もく ふれあい館「もくせい」
休 なし

柳図 柳瀬川図書館
休 月曜日、2月25日(金)

い図 いろは遊学図書館
休 月曜日、2月23日(火)・25日(金)

体 市民体育館
休 2月7日(月)

秋スポ 秋ヶ瀬スポーツセンター
休 なし

秋運 秋ヶ瀬総合運動場・運動公園
休 なし

新庁舎建設中!生まれ変わる庁舎

問合せ/新庁舎建設推進室 内線2345

建物の基本構造となる^{くたい}躯体工事が完了しました。引き続き、内外装仕上工事、建築設備工事を行っています。2月からは、屋根工事や屋上に設置する機械設備の設置を予定しています。

また、敷地南側の人工地盤建設工事では、既製コンクリート杭工事が完了しました。2月からは、基礎工事や擁壁工事を進める予定です。



▲令和3年12月敷地南側から撮影

工事の進捗状況をお知らせ

鹿島建設株式会社が、新庁舎建設工事の進捗状況などに関するホームページを開設しています。

工事の概要や進捗状況などについてお知らせしていますので、ご覧ください。



▲鹿島建設株式会社
ホームページ

クイズ&アンケート

回答者の中から抽選でプレゼントが当たります。当選の発表は、プレゼントの発送をもって代えさせていただきます。

○ 今月の広報紙クイズ

◎ 地域のフレイル予防を進めるため、フレイルチェック測定会や普及啓発を行っているのは？

○○○○サポーター

ヒント…4ページ

(12月号の答え:8)

○ アンケート

- ◎1 今月号で良かった内容や写真を教えてください。
- ◎2 取り上げて欲しい内容や企画を教えてください。
- ◎3 広報紙に関するご意見・ご感想をお聞かせください。

応募方法

次の①～⑥を記入(必須)のうえ、ハガキ、お便り、メール、または申込フォームからご応募ください。

- ①クイズの○に入る文字、②アンケートの回答、③住所、④氏名、⑤年齢、⑥電話番号

<宛先> 〒353-8501 志木市中宗岡1-1-1

志木市役所市政情報課「広報しき2月号」係

✉ koho@city.shiki.lg.jp

<締切> 2月21日(月) ※消印有効



▲申込フォーム

今月の
プレゼントは

『ライオンズ プレイヤーズTシャツ 背番号&背ネームなし(キッズ)』 1人

※サイズ…胸囲65cm~71cm、身長135cm~145cm

※志木市は、埼玉西武ライオンズのフレンドリーシティです。

広報しきでお店をPRできます!

地元商店を紹介するとともに、紹介したお店の商品や体験をプレゼントする企画を展開しています。広報しきでお店のPRを試みませんか。詳しくは、市ホームページをご覧ください。

問合せ/市政情報課 内線 2014



▲市ホームページ



▲色はネイビー

※イメージ

志木市の人口・世帯数

令和4年1月1日現在 ()内は前月比

人口… 76,595人 (-41人)

男 37,901人 (-29人)

女 38,694人 (-12人)

世帯数… 35,844世帯 (-1世帯)

志木市役所

〒353-8501 志木市中宗岡1-1-1(代表)

☎048(473)1111(代表) ☎048(474)4384(代表)

柳瀬川駅前出張所

☎048(472)4449

志木市役所出張所(仮設)

☎048(473)3988

開庁時間

月~金曜日…8時30分~17時15分

新型コロナウイルス感染症の感染拡大防止のため、当面の間、金曜日も17時15分に閉庁します。また、土曜日の志木市役所出張所(仮設)は閉所となります。

- 🖥 ホームページ
- 📱 携帯電話向けページ
- 🐦 ツイッター
- 📘 facebook

https://www.city.shiki.lg.jp/
https://www.city.shiki.lg.jp/mob/
https://twitter.com/Shiki_City
https://www.facebook.com/shikicity



ホームページ

広報しきが
スマホで
読める

