

広報

shiki 志

2022

4

No.620



特集

志木市の未来を最善の方向へ導くために

令和4年度予算 P2

志木市の未来を最善の方向へ導くために

令和4年度予算

問合せ／予算に関すること：財政課 内線2251

施策に関すること：政策推進課 内線2216

令和4年度施政方針

令和4年志木市議会3月定例会において、令和4年度当初予算案を提出し、議員の皆さまの慎重な審議をいただき、無事に可決成立となりました。

令和2年から続く新型コロナウイルス感染症の感染拡大により、市民生活や事業者の経済活動は大きな影響を受け、本市としても、国、県と一体となってワクチンの接種を進めるとともに、コロナ禍における災害発生を想定した避難所運営訓練など、市民の皆さまの命を守るためのさまざまな感染症対策を実施してまいりました。

令和3年6月には、これまで着実に積み上げてきたまちづくりの取組を基盤とし、本市のさらなる飛躍と発展を実現するための新たな羅針盤となる「しき躍進計画35」を市民の皆さまにお示しし、3回目となる市政運営の負託をいただきました。令和4年度は「しき躍進計画35」に掲げた取組を実践に移し、すべての目標について、迅速かつ確実な達成を目指してまいります。

市民の健康づくりプロジェクト

ふれあい館「もくせい」のリニューアルや認知症高齢者グループホーム及び定期巡回・随時対応型訪問介護看護事業所の整備など、本市の宝である市民力をこれからも元気に発揮していただくことができるよう、市民の皆さまの健康づくりや生きがいを応援します。

子育て世代定住プロジェクト

新たに設置する「子ども家庭総合支援室」による「出張子育てサポーター事業」の展開に加え、保護者のリフレッシュを目的とした一時保育事業の充実、小中一貫教育のさらなる推進など、将来的な人口減少に備え、子育て世代が定住し、安心して子どもを産み育てられる環境の充実に努めます。

暮らしやすさ向上プロジェクト

新たな文化・スポーツ、そして災害時の拠点となる市民会館及び市民体育館の複合施設の設計や、「地域共生社会」の実現に向けた志木市独自の条例の制定など、災害や犯罪から市民の生命・財産を守り抜くとともに、多様性を理解し合い、誰もが安心にいつまでも本市で暮らしたいと思えるまちづくりを目指します。

魅力発信プロジェクト

新庁舎とともにいろは親水公園が本市の新たなランドマークとなるよう、魅力あふれる公園へとリニューアルします。また、「新庁舎等完成記念事業実行委員会」主催のもと、新庁舎というは親水公園の完成記念イベントを開催するなど、本市の地域資源を活用し、これまで以上にぎわいを創出するとともに、その魅力を全国に発信します。

新型コロナウイルス感染症対策

医療機関などとの調整を図りながら、今まで接種の対象とされていなかった5歳以上11歳以下の児童をはじめ、希望するすべての市民の皆さまに、円滑にワクチンの接種ができるよう、ワクチンの接種環境を整備するとともに、自治体DX（デジタルトランスフォーメーション）の取組として、「市役所に行かなくていい」仕組みづくりを推進するなど、引き続き、新型コロナウイルス感染症対策を講じます。

以上、市政運営に関する基本的な考え方について、主要施策の一端を述べさせていただきました。

引き続き、市としてできる感染症対策と支援を徹底するとともに、「新しい生活様式」に対応した市民サービスの充実や、魅力的なまちづくりによるにぎわいの創出により、コロナ禍によって大きな影響を受けたまちの活力を必ず取り戻し、市民の皆さまの笑顔と活気に満ちあふれる志木市に向け、全身全霊で市政運営に取り組んでまいります。

4つの戦略プロジェクト

市民の健康づくりプロジェクト

ふれあい館「もくせい」リニューアル事業 1億1,074万円

ふれあい館「もくせい」が、これまで以上に活気のある集いの場となるよう、マロニエ通り側の歩道から誰もが気軽に訪れられるスロープ付きの入館口を新たに設置するとともに、市民の皆さまが集えるカフェスペースを中庭のテラスと一体的に整備するなど、施設の利便性及び魅力向上を図る改修工事を行います。

また、これまでの多世代交流や市民活動の拠点としての役割に加え、高齢化率の高い館地区の特徴を踏まえ、新たな健康づくりの拠点となるよう、健康プログラムのさらなる充実を図ります。



※イメージ



子育て世代定住プロジェクト

子ども家庭総合支援拠点の設置 1,857万円

保護者自身の悩み事や生活面など、育児に関するだけでなく子育て家庭のあらゆる相談への対応や「ヤングケアラー」の早期発見と支援につなげるため、子ども家庭支援員や虐待対応専門員などの専門職を配置した「子ども家庭総合支援室」を設置します。



※イメージ

暮らしやすさ向上プロジェクト

市民会館及び市民体育館複合施設建設事業の推進 2億6,248万円

新たな文化・スポーツそして災害時の拠点となる市民会館及び市民体育館の複合施設の建設に向け、令和3年度に引き続き基本設計を進めるとともに、令和4年度は実施設計にも着手します。また、複合施設建設期間中においても、市民の皆さまの活動を支援するため、フォーシーズンズ志木8階に市民会館の仮設会議室の設置に向けた改修工事を実施します。

市民サービスステーションの設置に向けた改修 1,500万円

志木駅前出張所とふれあいプラザの機能を備えた市民サービスステーションの設置に向け、フォーシーズンズ志木8階の改修工事を実施します。



※イメージ

魅力発信プロジェクト

いろは親水公園の魅力増進事業 2億5,500万円

市の中心部に位置するいろは親水公園に、さらなるにぎわいを創出するため、民間活力を活用し飲食提供施設や魅力ある遊具の設置など、公園の魅力向上を図る再整備を実施します。また、再整備後は指定管理者による、柔軟かつ多様なサービスを提供するとともに、効果的、効率的な公園の管理運営を行います。

新庁舎等完成記念事業 699万円

「新庁舎」と「いろは親水公園」の完成を市民の皆さまとともに祝い、生まれ変わった施設を訪れ間近で触れ、親しみや愛着をもっていただくため、市民、関係企業、市職員で構成された新庁舎等完成記念事業実行委員会が企画した記念イベントを7月31日(日)に盛大に開催します。

5つの視点で見る主な事業と予算額



◀ 令和4年度
志木市予算及び
事業概要説明

予算編成にあたっては、「社会情勢を的確に捉えた事業の展開」、「ポストコロナ時代を見据えた新たな市民サービスのあり方」、「自治体DXの推進」などをキーワードとするとともに、「新規・拡充事業の展開に当たっては、財源の捻出と確保が前提であることを強く意識し検討すること」を基本とし、効果的な財源配分となるように努めました。

令和4年度に重点的に取り組む事業や新たな事業などについて、その内容や予算額の一部をご紹介します。

1 市民力が生きるまちづくり

出張子育てサポーター事業の実施
233 万円

子育て支援センターなどに子育て相談員が出向き、心配事などを抱えている子育て家庭に対し、情報提供を行い、必要に応じて要保護児童対策地域協議会などの機関につなぎます。



公立保育園の一時保育事業の拡充
4,550 万円

公立保育園の一時保育事業に「リフレッシュ保育」を新たに加え、一時保育料を1日1,500円へ引き下げるとともに、年収360万円未満世帯の一時保育料を全額免除します。



水泳授業委託の充実
4,200 万円

民間のプールを活用した水泳専門のインストラクターによる授業について、令和4年度は市内全小学校に拡充して実施することで、児童の泳力向上につなげます。



2 市民を支える快適なまちづくり

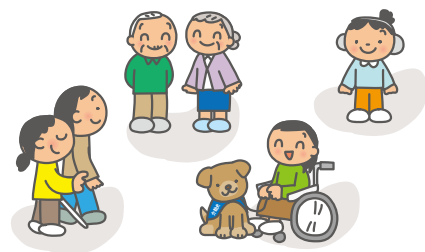
志木っ子元気！子どもの健康づくりプロジェクトの拡充
418 万円

小学3年生に実施している足部機能・骨格発達支援事業について、市内全小学校で実施することで、セルフフットケアの理解と実践を推進し、正しい足の発達や体力向上につなげます。



地域共生社会を推進するための条例制定
69 万円

誰もが主体的に活躍できる「地域共生社会」の基本理念となる本市独自の条例を制定するとともに、広く条例の周知と意識啓発を図るため、講演会などを実施します。



秋ヶ瀬運動場可搬式トイレの設置
2,880 万円

施設の利用環境の向上を図るとともに、指定緊急避難場所として災害時においても良好な衛生環境を確保するため、感染症対策も踏まえた手洗い場付きの可搬式トイレを設置します。



※イメージ

3 活力と潤いのあるまちづくり

中心市街地活性化基本計画の策定
1,335 万円

中心市街地の地域資源の活用策を盛り込むなど、魅力的なまちづくりにつながる計画を策定します。また、新規出店を促進するなど、経済活性化施策の導入も推進します。



田子山富士 150 周年・吉田胎内 130 周年記念事業補助金 200 万円

「志木の田子山富士塚」の築造150周年と「吉田胎内樹型」の開基130周年を迎えるにあたり、田子山富士保存会や観光協会を中心とした実行委員会主催による記念事業を実施します。



高齢者等ごみ戸別訪問収集事業の本格実施 129 万円

高齢者や要介護認定者などの在宅での暮らしやすさを向上させるため、日常のごみ出しの負担軽減を図るとともに、声かけによる見守りを行い安心な生活を支えます。



4 未来を支えるまちづくり

歩道の快適化の推進
6,097 万円

マロニエ通りなどについて、街路樹の根上がりによる段差の解消や、視覚障がい者に交差点位置を知らせる警告ブロックの設置など、バリアフリー化を図るための歩道改修を実施します。



防犯カメラ事業の拡充
66 万円

「犯罪に強いまち志木」のスローガンのもと、市民が安全で安心して生活が送れるよう、防犯カメラの増設に向けて、設置場所の選定と工事に必要な現地調査を実施します。



新庁舎^{しゆん}の竣工・開庁
14 億 2,140 万円

新庁舎建設工事及び新庁舎前面の広場となる人工地盤建設工事について、令和4年6月竣工、7月開庁に向けて、仕上工事や外構工事を進めます。



5 健全でわかりやすい行政運営

キャッシュレス決済の拡充
27 万円

市民の利便性の向上を図るとともに、新型コロナウイルス感染症対策として、市税の納付書に印字されたバーコードをスマートフォンアプリで読み取るスマートフォン決済を導入します。



ふるさと応援資金・特産品お届け事業の拡充
5,414 万円

寄附受付のポータルサイト数を拡充することで、魅力発信の機会を増やすとともにシティプロモーションの充実にもつなげます。寄附金の活用例：イルミネーション更新、遮光ネット設置



デジタル・ディバイド対策の推進
ゼロ予算事業

ICTリテラシーの向上を図るため、情報格差、いわゆるデジタル・ディバイドの解消に向けて、特に高齢者を対象としたスマートフォンの使い方を学ぶための講座を民間事業者と連携して、市内全域で実施します。



令和4年度予算

まちづくりサポート基金活用事業

市では、「志木市まちづくりサポート基金」として、ふるさと応援資金をはじめとした全国から寄せられた寄附金を積み立てています。令和4年度においても基金を財源とした事業を実施し、ご寄附をいただいた皆さまからの「志木市のまちづくりを応援したい」という想いをかたちにします。

志木市におまかせコース 93万円

災害への備えとして、一時避難所となる公園に設置することのできる災害用仮設トイレ及びトイレ用ランタン、福祉避難所用段ボールベッドを備蓄することで、避難所環境の改善を図ります。

子育て支援・福祉環境の充実コース 2,936万円

ふれあい館「もくせい」のリニューアル工事やいろは保育園1階テラスの屋根に日除けを設置するほか、いろは健康ポイント事業に使用するタブレットを更新するなど、子育て支援・福祉環境の充実を図ります。

教育環境の充実コース 200万円

教育のICT化に伴い、タブレット端末を効果的に活用するため、大型提示装置を購入し、教育環境を充実させるほか、いろは遊学館ホールの音響設備を更新するなど、利用者サービスの充実を図ります。

環境保全・地域経済の充実コース 351万円

令和4年に竣工する新庁舎及びリニューアルオープンするいろは親水公園の完成を祝し、新庁舎等完成記念事業実行委員会で企画している記念イベントを開催するなど、志木市のさらなるアピールを図ります。

都市基盤の充実コース 134万円

劣化が著しい公園遊具の更新を行い、子どもたちが安全で安心して利用できる環境を整備します。

新型コロナウイルス感染症対策コース 217万円

避難所用の備蓄品(マスク、消毒液など)及びプライベートルームを購入するほか、図書館にセルフ貸出機を導入するなど、感染症の感染拡大防止に努めます。

事業判定会の結果を予算へ反映

市民感覚を取り入れた事業の改善などを行うため、有識者1人と市民5人で構成する判定員が、事業担当課と企画・財政担当課の意見交換を聞いたうえで、事業の必要性を判定する事業判定会。

今回は、害虫駆除事業をはじめとする4つの事業について判定が行われ、その結果が令和4年度予算へ反映されました。



◀判定会の様子や市長へ提出した事業判定結果報告書など、詳しくは市ホームページをご覧ください

害虫駆除事業

事業内容／スズメ蜂の巣の駆除事業の継続
判定結果／一部見直し

産後健診助成事業

事業内容／産後健診費用の助成
判定結果／担当課の提案どおり

せせらぎの小径街路灯更新事業

事業内容／ソーラー街路灯の更新
判定結果／抜本的に見直し

公民館等インターネット無線LAN整備事業

事業内容／いろは遊学館及び宗岡公民館のインターネット環境の整備
判定結果／担当課の提案どおり

一般会計

291億6,400万円

対前年度比 -16億1,300万円(5.2%減少)

予算総額(一般・特別・企業会計) **482億376万円** 対前年度比 -8億2,597万円(1.7%減少)

歳入

歳入の大きな割合を占める市民税や固定資産税をはじめとする市税の予算額は107億2,738万円で、令和3年度に比べ、1億3,489万円の増加を見込んでいます。

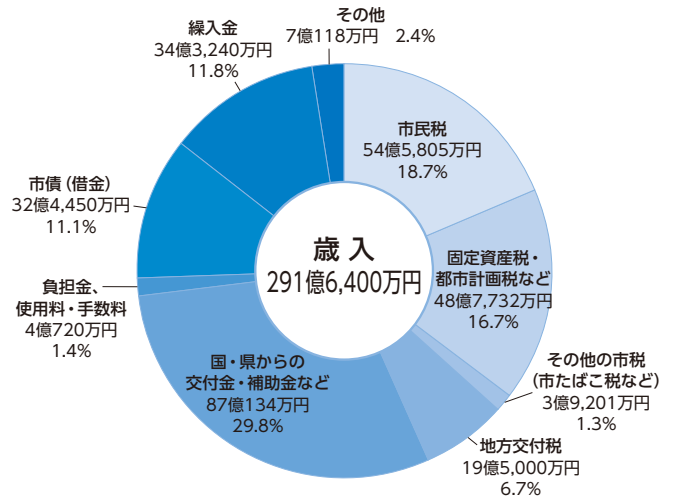
主な増加の内容

市民税

個人市民税における納税義務者の増や法人市民税における均等割減免措置の終了により増加の見込み
(対前年度比 7,872万円増)

固定資産税など

家屋の新增築の増や新型コロナウイルス感染症にかかる軽減措置の終了により増加の見込み
(対前年度比 5,152万円増)



歳出は前年度と比較し、新庁舎建設工事費等の減により総務費は減少、住民福祉推進のための民生費、道路や公園などの管理・整備するための土木費が増加しています。

歳出

主な増減の内容

総務費

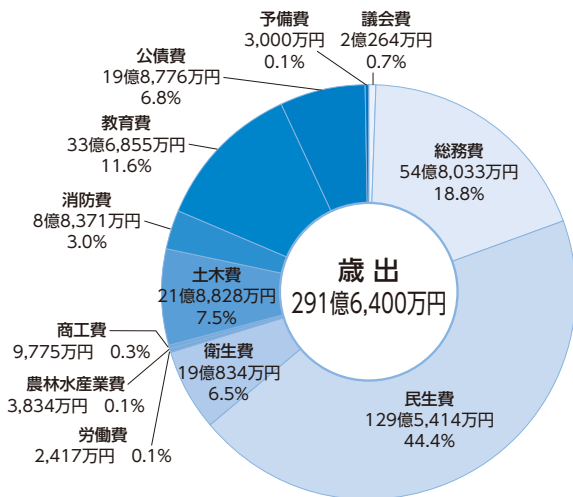
新庁舎^{しゅう}什器備品等購入費が増となったものの、新庁舎建設工事費等の減による減少
(対前年度比 23億5,951万円減)

民生費

自立支援介護・訓練等給付費や地域密着型サービス等整備事業費補助金の増などによる増加
(対前年度比 5億884万円増)

土木費

赤野毛排水機場ポンプ増設事業負担金や遠方監視システム改修工事の増などによる増加
(対前年度比 1億4,511万円増)



特別会計・企業会計

特別会計や企業会計は、市が特定の事業を行う場合に一般会計と区別して設置し、その特定の歳入をもって特定の歳出に充てるものです。

特別会計

	予算額	対前年度比	増減率
国民健康保険	67億4,982万円	4億4,283万円増	7.0%
志木駅東口地下駐車場事業	4,404万円	1万円減	△0.0%
介護保険	53億675万円	2億7,470万円増	5.5%
後期高齢者医療	11億2,051万円	8,990万円増	8.7%

企業会計

	予算額	対前年度比	増減率
水道事業	24億8,454万円	1億7,989万円減	△6.8%
下水道事業	33億3,410万円	1億5,949万円増	5.0%

※表示けた数未満は四捨五入



主な支援策のご案内

新型コロナウイルス感染症に関する市や国などが取り組む主な支援策をご案内します。
詳しくは、市ホームページまたは各問合せ先にお問い合わせください。

問合せ先が志木市の支援策

※…地方創生臨時交付金対象事業

支援策	問合せ	
生活困窮者自立支援金(相談9時~16時)	共生社会推進課	内線2493
	社会福祉協議会	☎048(485)1177
住民税非課税世帯等に対する臨時特別給付金	住民税非課税世帯等臨時特別給付金室	内線2650
住居確保給付金(相談9時~16時、予約優先)	基幹福祉相談センター	☎048(456)6021
フードバンク事業(食料支援)※	基幹福祉相談センター	☎048(456)6021
子育て世帯生活支援特別給付金	子ども支援課	内線2445
志木市医療機関等における感染症対策支援金※	健康政策課	内線2471
新型コロナウイルス感染症ワクチン接種	新型コロナウイルス感染症ワクチン 接種支援室	☎048(486)2950
国民健康保険税の減免	保険年金課	内線2462
傷病見舞金・傷病手当金の支給(国民健康保険)	保険年金課	内線2462
後期高齢者医療保険料の減免	保険年金課	内線2470
傷病手当金の支給(後期高齢者医療保険)	保険年金課	内線2470
国民年金保険料の納付困難時の臨時特例手続き	保険年金課	内線2466

問合せ先が国や県などの支援策

支援策	問合せ	
新型コロナワクチンに関する国への問合せ窓口	厚生労働省新型コロナワクチン コールセンター	☎0120(761)770
新型コロナワクチンに関する医学的な相談窓口	埼玉県の専門相談窓口	☎0570(033)226
新型コロナウイルス感染症に関する電話相談	県民サポートセンター	☎0570(783)770
受診先の確認・受診を迷う場合の電話相談	埼玉県受診・相談センター	☎048(762)8026
生活福祉資金の特例貸付	社会福祉協議会	☎048(485)1177
セーフティネット保証(4号・5号)	埼玉県信用保証協会	☎048(647)4716
事業復活支援金	事業復活支援金事務局	☎0120(789)140
雇用調整助成金	ハローワーク朝霞	☎048(463)2233
	コールセンター	☎0120(60)3999
新型コロナウイルス感染症対応休業支援金・給付金	新型コロナウイルス感染症対応休業 支援金・給付金コールセンター	☎0120(221)276
国民年金・厚生年金保険料の納付や手続きなど	川越年金事務所	☎049(242)2657

新型コロナウイルス感染症関連情報

新型コロナウイルスワクチン追加接種(3回目接種)について

新型コロナウイルス感染症ワクチン接種支援室 ☎048(486)2950

現在、市では多くの接種医療機関において、1週間ごとにファイザー社ワクチンと武田/モデルナ社ワクチンを交互に接種しています。1・2回目に接種したワクチンの種類に関わらず、どちらのワクチンでも3回目接種を受けることができます。

ワクチンの種類にこだわらず、なるべく早く接種を受けましょう

武田/モデルナ社ワクチンは副反応が強いとの報道もありますが、武田/モデルナ社ワクチンにおける3回目接種は、1・2回目接種で用いた量の半量となり、2回目接種後と比較して、発熱や疲労などの接種後の症状が少ないことが報告されています。

3回目接種を希望する人は、ワクチンの種類にこだわらず、なるべく早く接種を受けましょう。

届け出が必要な場合があります

令和3年10月以前に志木市に転入し、3回目までの接種が完了しておらず接種を希望する人は、届け出が必要となりますので、新型コロナウイルス感染症ワクチン接種支援室までご連絡ください。

4月1日から市の組織が変わります

行政管理課 内線2213

市では、より効率的で市民サービスの向上につながる組織機構を構築するため、4月1日から組織が変わります。

担当業務	改正前	改正後
デジタル化における施策の総合調整に関すること	新設	デジタル推進課
子ども、家庭、妊産婦などの福祉に関すること	新設	子ども家庭総合支援室
市の主要政策に関すること	秘書政策課	政策推進課
市長及び副市長の秘書に関すること	秘書政策課	秘書課
子どもの発達についての相談に関すること	児童発達相談センター (子ども支援課の出先機関)	児童発達相談センター (健康増進センターの出先機関)

はじめてのスマホ体験講座を開催します

デジタル推進課 内線2020

市では、通信事業者と協力し、はじめてのスマホ体験講座を無料で開催します。

基本的な使い方や日常でよく使われる機能を中心に、わかりやすく楽しく体験できます。はじめてスマートフォンに触れる人におすすめです。受講者の年齢に制限はありません。

スマートフォンは参加者分用意します。この機会に、ぜひお申し込みください。

とき 4月28日(木) 10時~12時

ところ いろは遊学館

定員 20人

持ち物 筆記用具

申込み 4月22日(金)までに電話で、デジタル推進課へ



『市民とともに汗をかき、自ら磨き続ける努力を惜しまない職員』を募集します！

人事課 内線2113

第一次試験日 5月22日(日)



◀電子申請・届出サービス

▼一般事務職(上級)、一般事務職(社会福祉士)、保健師は、公務員試験とSPI3の試験選択制

受験案内配布場所 4月22日(金)まで、市ホームページからダウンロードまたは人事課(第3庁舎)

申込み 4月4日(月)から22日(金)までに、市ホームページの電子申請・届出サービスから申込み

▼電子申請ができない人のみ郵送可(4月22日(金)必着)

その他 地方公務員法第16条に該当する人は受験できません。詳しくは、受験案内をご覧ください。

職員採用試験 (令和4年8月1日採用)

募集職種	試験区分	受験資格	募集人数
一般事務職	上級(大卒程度)	平成4年4月2日から平成12年4月1日までに生まれた人	合計で 10人程度
	社会福祉士(大卒程度)	昭和57年4月2日から平成12年4月1日までに生まれた人で、社会福祉士資格を取得している人	
技術職(土木)	上級(大卒程度)	昭和57年4月2日から平成12年4月1日までに生まれた人	
技術職(建築)	上級(大卒程度)	昭和57年4月2日から平成12年4月1日までに生まれた人	
保健師	上級(大卒程度)	昭和57年4月2日から平成12年4月1日までに生まれた人で、保健師資格を取得している人	3人程度
保育士	中級(短大卒程度)	昭和57年4月2日から平成14年4月1日までに生まれた人で、保育士資格を取得している人	5人程度

会計年度任用職員(障がいのある人)を募集します

募集職種 事務補助員 **勤務内容** 事務、窓口・電話対応など

任用期間 最長で1会計年度(令和5年3月31日まで) **応募資格** 障害者手帳の交付を受けている人

試験方法 書類選考、面接試験 ※試験日は応募者に連絡します。

申込み 4月22日(金)までに、会計年度任用職員登録申込書(写真貼付)、障害者手帳の写しを人事課へ持参

▼申込書は市ホームページからダウンロードできます。

その他 地方公務員法第16条に該当する人は受験できません。詳しくは、市ホームページをご覧ください。

「高齢者等ごみ戸別訪問収集事業」を開始します

環境推進課 内線2315

集積所にごみを出すことが困難な高齢者や要介護認定者などの世帯を対象に、週1回玄関先まで戸別にごみの収集を行う「高齢者等ごみ戸別訪問収集事業」を4月から開始します。

利用要件 以下の要件のいずれかに該当する世帯

- 65歳以上の要介護認定者、要支援認定者のみの世帯
- 身体障害者手帳1級・2級の交付を受けている人のみの世帯
- 要介護認定者、要支援認定者または身体障害者手帳1級・2級の交付を受けている、80歳以上の人で構成される世帯
- 85歳以上で構成され、集積所が遠い、ごみ当番が難しいなどごみ出しが困難な世帯

申込み 4月1日(金)から申請書を郵送または直接、環境推進課(第2庁舎)へ

▼申請書は環境推進課で配布 ▼審査のうえ、利用者を決定します。

新庁舎にあなたのお名前を刻みます！ 新庁舎建設事業への寄附金を募集します

新庁舎建設推進室 内線2345

新庁舎建設への寄附金を募集します。一定額以上の寄附をいただいた個人及び市内事業者・団体の皆さまへは、感謝状を贈呈するとともに、新庁舎へ設置する「芳名板」へお名前を刻印します。

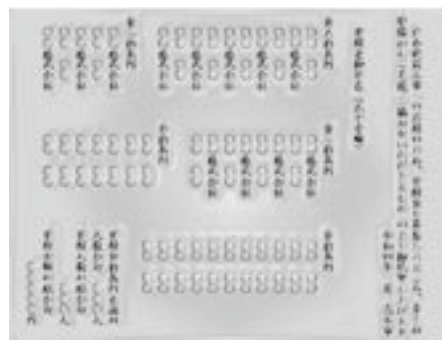
申込みについて ※申込方法は、個人と市内事業者または市内団体で異なりますのでご注意ください。

個人の場合	
申込方法	ふるさと応援資金から申込み(インターネットまたは新庁舎建設推進室(第2庁舎))
寄附金額	10万円未満または10万円、20万円、30万円、50万円から選択
寄附金の取扱い	10万円以上の場合、感謝状の贈呈、芳名板に刻印(希望者のみ) 10万円未満の場合、お礼状の贈呈



▲新庁舎完成のイメージ

市内事業者または市内団体の場合	
申込方法	寄附金申込書を新庁舎建設推進室へ提出
寄附金額	20万円未満または20万円、30万円、50万円から選択
寄附金の取扱い	20万円以上の場合、感謝状の贈呈、芳名板に刻印(希望者のみ) 20万円未満の場合、お礼状の贈呈



▲芳名板のイメージ

申込期間(共通) 4月30日(土)まで

▼詳しくは、市ホームページをご覧ください。



◀市ホームページ

皆さんからのご意見をお待ちしています 令和4年度意見公募手続の実施予定

政策推進課 内線2216

令和4年度に意見公募手続を予定している案件(下表参照)は、それぞれの公表時期に広報しきや市ホームページ、公共施設などで素案を公表する予定です。

令和4年度中に意見公募手続を予定している案件

案件名	公表時期(予定)	問合せ
市民サービスステーション設置方針の案について	令和4年5月	総合窓口課 内線2132
志木市地域共生社会を推進するための条例制定に向けての考え方について	令和4年8月	共生社会推進課 内線2411
志木市中心市街地活性化基本計画の素案	令和4年10月	産業観光課 内線2161
志木市地域防災計画改正の概要の素案	令和4年12月	防災危機管理課 内線2321
志木市一般廃棄物処理基本計画(第3次)の素案	令和4年12月	環境推進課 内線2335
第3期志木市スポーツ推進計画の素案	令和5年1月	生涯学習課 内線3142

※令和4年4月1日現在での予定です。案件名や公表時期が変更となる場合があります。

全中学校区で小中一貫教育を推進します

学校教育課 内線3124

市では、子どもたちの未来のため全中学校区[※]で小中一貫教育を推進するため、9年間の一貫した教育課程の編成や小学校高学年の教科担任制などを導入し、小・中学校がともに目指す子ども像を共有し、新たな時代に必要な資質や能力を育成することを目標に取り組んでいきます。

※小学校2校、中学校1校で一つの中学校区を形成しています。

小中一貫教育とは

「小中一貫教育」とは、小・中学校の9年間を連続した期間として捉え、一貫性を持って編成した教育課程により、系統的な教育を行うことです。

学習指導要領を基本として義務教育9年間の学びがつながることで、小学校の丁寧できめ細かな指導、中学校のより専門性の高い授業展開など、それぞれの教育効果を相乗的に高め、中一ギャップの解消や教育の質の向上を図ることができます。

小中一貫教育導入のねらいと期待される教育効果

ねらい1 教育の質の向上

義務教育9年間の学びの積み重ねを重視した授業づくりや確かな学力の定着を大切にし、子ども一人ひとりに応じたきめ細かな指導の充実を図るとともに、乗り入れ授業や教科担任制(小学校高学年)など、指導体制を工夫します。

ねらい2 不安や段差の解消

中学校入学後の人間関係や環境の変化による不安など、身体的発達の早期化をはじめとする、さまざまな成長の段差を解消するため、切れ目のない子どもの理解ときめ細かな支援を実施し、小・中学校の接続を円滑にします。

ねらい3 地域とともにある学校づくり

子どもたちの豊かな人間性や社会性を育むため、地域住民と目指す子ども像や教育目標などを共有し、中学校区ごとに地域の教育力を活かした学校づくりを目指します。

取組例

9年間の一貫した教育課程（カリキュラム）を編成し、実施します。

児童生徒の交流活動や合同授業、合同行事を実施し、よりよい人間関係を築きます。

小・中学校間の授業交流や合同研修により、教職員が互いのよさを学び、指導力の向上を図ります。

乗り入れ授業・小学校高学年の教科担任制など、学習指導体制を工夫します。

学習・生活習慣、学び方や規律を小・中学校で一貫性を持たせ、定着させます。



志木市の特色や各中学校区の願いを活かした小中一貫教育を実現するため、「小中一貫教育基本方針検討委員会」を新たに設置し、幅広い議論を進めていきます。

4月から公立保育園の一時保育事業を拡充します

保育課 内線2448

4月から、在宅で子育てをしている保護者の良好な子育て環境をさらに充実させるため、公立保育園の一時保育事業の内容を拡充します。

拡充内容

①保護者のリフレッシュを目的とした一時保育事業の開始

育児に伴う保護者の心理的・身体的負担の軽減を図り、保護者の元気回復を支援するための一時保育事業です。

②一時保育料を引き下げ

これまで給食費を含み1日2,000円であった一時保育料を1日1,500円に引き下げます。

③一時保育料を減免する対象の拡大

- 生活保護世帯、非課税世帯、年収360万円未満世帯…一時保育料1日1,500円全額を免除
- 多生児（双子や三つ子など）…保育施設、認定こども園、幼稚園に在園していない多生児が緊急やリフレッシュの一時保育事業を利用する場合、一時保育料1日1,500円のうち、給食費を除く利用料相当分（1日1,240円）を免除

令和4年4月からの公立保育園一時保育事業内容

実施園 いろは保育園、西原保育園

対象児童 次の要件のすべてを満たす児童

- 保護者とも志木市に居住している児童（市外の児童でも里帰り出産時は、利用可能です）
- 集団保育が可能な児童
- 保育施設の入園対象とならない児童（認可保育施設の在園児でない児童）

事業の種類・内容 下表のとおり

種類	利用内容	利用期間	利用時間	対象年齢	定員/日
非定型	保護者の労働・職業訓練・就学など	週3日まで (6か月以内)	平日: 8時30分～16時30分	満8か月 ～就学前	各園6人程度
緊急	保護者の傷病・出産・事故など	必要な期間 (3か月以内)	平日、土曜日: 8時30分～16時30分	満8か月 ～就学前	各園2人程度
リフレッシュ	保護者の育児に伴う心理的・身体的負担の解消など	月3日まで	平日: 8時30分～16時30分	満8か月 ～就学前	各園2人程度

一時保育料 下表のとおり

対象世帯など	児童1人あたりの利用料(日額) ※半日でも同額	児童1人あたりの給食費(日額)	合計
生活保護世帯・非課税世帯・ 年収360万円未満世帯	0円	0円	0円
里親世帯・多生児*	0円	260円	260円
その他の世帯	1,240円	260円	1,500円

*保育施設、認定こども園、幼稚園に在園していない未就学の多生児が緊急やリフレッシュの一時保育事業を利用する場合

申込方法 利用希望日の1か月前から14日前まで（緊急やリフレッシュの一時保育事業の場合は7日前まで）に電話で、希望する保育園へ（受付：平日8時30分～16時30分）

いろは保育園 ☎070(3943)9128 西原保育園 ☎070(3943)9129

リフレッシュ保育クーポン券配付終了のお知らせ

問合せ/子ども支援課 内線2442

公立保育園の一時保育事業の拡充に伴い、リフレッシュ保育事業の見直しを図り、令和4年3月でリフレッシュ保育クーポン券の配付を終了しました。すでに配付しているリフレッシュ保育クーポン券については、有効期限まで引き続き利用できます。



募集

みんなで趣味を広げよう受講生募集

日 5月～令和5年3月(8月は休み) **対** 65歳以上の人 **費** 無料(教材費は実費負担)

申 4月15日(金)までに、各福祉センターへ

▼ 応募者多数の場合は、市内在住の人、はじめての人、1教室のみの人を優先します。

▼ ㊦㊧㊨の教室は同講師のため、どちらかの施設一つの申込みに限ります。

▼ 体操や運動を伴う教室の場合、身体的負担が見受けられるときは、参加をお断りする場合があります。

▼ 新型コロナウイルス感染症の状況により、時間や人数などが変更となる場合があります。

▼ 書道教室(福祉センター)の班分けは抽選で決定します。また、民謡教室はレベル別を実施しますので、希望のクラスを伺います。

教室名	とき	定員	ところ・問合せ
健康レクリエーションダンス教室	第1月曜日 10時～11時30分	20人	福祉センター ☎048(473)7569 F048(487)6765 ▼受付：9時～16時30分 ▼1人2教室まで
健康体操教室㊦	第2火曜日 10時～11時30分	20人	
書道教室	第3水曜日 1班 9時30分～10時30分	各班	
	2班 11時～12時	15人	
3B 体操教室㊧	第2木曜日 10時～11時30分	20人	
太極拳教室	第3木曜日 10時～11時30分	20人	
大人のぬり絵教室㊨	第1・3木曜日 13時30分～15時	18人	
フォークダンス教室	第4木曜日 10時～11時30分	20人	
民謡教室	第2金曜日 1班(入門クラス)9時40分～10時40分	各班	
	2班(一般クラス)10時50分～11時50分	15人	
リズム体操教室	第1月曜日 9時30分～11時	20人	第二福祉センター ☎048(476)4122 F048(476)4000 ▼受付：9時～16時30分 ▼1人2教室まで
3B 体操教室㊩	第2月曜日 9時30分～11時	20人	
健康体操教室㊦	第3月曜日 9時30分～11時	20人	
大人のぬり絵教室㊨	第1・4月曜日 13時30分～15時	15人	
シニアダンス	第1火曜日 9時30分～11時	20人	
認知症予防ゲーム教室	第1水曜日 13時30分～15時	20人	
太極拳教室	第2木曜日 9時30分～11時	20人	
志木史教室	第1木曜日 9時30分～11時	15人	
書道教室	第4木曜日 9時30分～11時	15人	

自衛官募集

● 一般幹部候補生

受付期間 4月14日(木)まで

一次試験日 4月23日(土)・24日(日)

- 対 ・22歳以上26歳未満の人(22歳未満は大学卒業見込み)
- ・大学院修士課程修了者(見込み)は、28歳未満の人

● 一般曹候補生

受付期間 5月10日(火)まで

一次試験日 5月20日(金)～29日(日)

▼ いずれか1日を指定されます。

対 18歳以上33歳未満の人

▼ 自衛官候補生は年間を通じて募集しています。詳しくは、お問い合わせください。

問 自衛隊朝霞地域事務所 ☎048(466)4435

シルバー人材センター会員・仕事募集

説明会 4月15日(金)、5月17日(火) 9時～(予定)

▼ 各回前日までに要予約

場 (公社)朝霞地区シルバー人材センター朝霞事務所

内 公共施設の管理及び清掃、屋内外軽作業、除草作業など

対 志木市に住居登録している60歳以上の健康で働く意欲がある人

定 各回12人

費 600円(年会費)

問 (公社)朝霞地区シルバー人材センター

☎048(465)0339

埼玉県食品表示調査員の募集

日頃の買い物を通して、食品販売店での食品表示を確認する「食品表示調査員」を募集します。

内 年間20件程度、定期的に調査結果を県に報告

対 県内在住で20歳以上の人

定 100人(選考有)

謝金 5,000円(年間の活動を通しての上限額)

▼ 調査に対する交通費などの支給はありません。

申 4月18日(月)(必着)までに、氏名(ふりがな)・住所・電話番号・年齢・職業・メールアドレス・応募理由(100字程度)を記入のうえ、郵送、FAXまたは県ホームページからの電子申請により、県農産物安全課へ

▼ 選考結果は5月末までに通知します。

問 県農産物安全課

☎048(830)4110 F048(830)4832

HP <https://www.pref.saitama.lg.jp/a0907/r4tyousain.html>
 〒330-9301 さいたま市浦和区高砂3-15-1

スクール・サポート・スタッフ募集

志木市立小学校において、教師が児童への指導や教材研究などに一層注力できるよう、学習プリントなどの印刷や採点業務などをサポートする支援員を募集します。

勤務期間 4月中旬～令和5年3月31日

勤務日数 月～金曜日の祝休日を除く週5日

勤務時間 8時30分～12時30分のうち、3時間(相談可)

場 志木市立小学校

対 勤務地まで徒歩または自転車で通勤できる人(2km以内)

定 8人

時給 1,000円

申問 4月15日(金)(必着)までに、志木市教育委員会会計年度任用職員登録申込書を郵送または直接、学校教育課(第1庁舎)へ 内線3124

▼ 申込書は学校教育課で配布、または市ホームページからダウンロードできます。

第70回記念埼玉県美術展覧会 開催及び作品募集

6月1日(水)から23日(木)まで(月曜日休館、10時～17時30分、観覧無料)県立近代美術館で、第70回記念埼玉県美術展覧会を開催します。

出品部門 日本画(水墨画含む)、洋画(版画含む)、彫刻、工芸、書(篆刻・刻字含む)、写真の6部門

▼ 各部門ごとに規格制限があります(開催要項を参照)。

出品点数 各部門1人3点まで

出品手数料 1点につき3,000円

場 県立近代美術館(さいたま市浦和区常盤9丁目30-1)

対 県内在住・在勤・在学の15歳以上の人(中学生を除く)

● 日本画・洋画・工芸

個人搬入 5月10日(火)・11日(水)・15日(日)・16日(月)

業者搬入 5月11日(水)・15日(日) 15時～16時30分

● 彫刻・書・写真

個人搬入 5月12日(木)～14日(土)・17日(火)

業者搬入 5月13日(金)・14日(土) 15時～16時30分

● 搬入について(事前申込不要)

▼ 直接持参または業者による搬入

▼ 業者搬入をする場合、当日の手続きまで請負う業者に依頼してください。

開催要項・出品申込書配布場所 県文化資源課または生涯学習課(第2庁舎)、公民館、図書館、文化会館、シルバー人材センターなど

▼ 県展ホームページからもダウンロードできます。詳しくは、県展ホームページ「埼玉県美術展覧会」をご確認ください。

問 県文化資源課 ☎048(830)6925

完全個別なのに通い放題の塾

浦上松陰塾



無料体験実施中!
お問い合わせください。

志木市上宗岡5-20-30

☎0120-792-808

showin@uragami-juku.com

<https://showin-juku.jp/uragami/>



・不用品・粗大ごみの処分
 ・お部屋の中のお片づけ
 (生前整理・遺品整理)

明朗な会計

女性も安心

大村商事株式会社

OHMURA 志木市下宗岡2-18-20

www.ohmura.info 大村商事 総機

0120-538-113



募集

市営住宅入居者の募集

市営住宅は、住宅に困っている低所得の人に、低廉な家賃で賃貸します。入居を希望する人は、事前に「入居募集のしおり」をご覧ください。

しおり配布期間 4月5日(火)～22日(金)

しおり配布場所 建築開発課(第2庁舎)、総合窓口課(第1庁舎)、柳瀬川駅前出張所、志木市役所出張所(仮設)

▼市ホームページからもダウンロードできます。

対 市内在住・在勤で、市税などを滞納していない人

▼収入基準などがあります。詳しくは、入居募集のしおりをご確認ください。

定 1戸(間取り2DK、3階建の1階)

▼募集団地は城山団地(柏町3-5-5)で、エレベーターはありません。

▼申込み多数の場合は抽選

▼申込みは1世帯1件

家賃 21,700円～42,600円

申開 4月11日(月)から22日(金)(当日消印有効)までに、申請書を郵送または直接、建築開発課へ 内線2533

イベント

【延期】ノルディックウォーキング・ポールウォーキング全国大会延期のお知らせ

5月に開催を予定していたノルディックウォーキング・ポールウォーキング全国大会は、新型コロナウイルス感染症の感染拡大防止のため、開催を延期します。延期後の開催時期については、決定次第、広報しきなどでお知らせします。

問 健康政策課 内線2475

国指定重要有形民俗文化財 「志木の田子山富士塚」公開日(登山日)

日 4月3日(日)・6日(水)・9日(土)・12日(火)・15日(金)・18日(月)・21日(木)・24日(日)・27日(水)・30日(土)、5月2日(月)・5日(木)・8日(日) 10時～15時

▼天候や塚の状態によって、公開が中止になる場合があります。

場 田子山富士塚(敷島神社境内)

主開 田子山富士保存会(志木市商工会館内)

☎048(471)0049

▼説明ガイドを希望する場合は、ご連絡ください。

落語「春風亭一之輔のドッサリまわるぜ2022」

10回目を迎える、春風亭一之輔のらくご DE 全国ツアー。今年も元気いっぱいに笑いと感動をお届けします。

日 7月16日(土) 13時30分開演(12時30分開場)

場 市民会館

チケット販売 4月16日(土)から

費 3,700円(全席指定)

▼ご来場の際は、マスクの着用、検温のご協力をお願いします。

▼未就学児のご入場はご遠慮ください。

主 夢空間：ジェイ・ファースト

共催 (公財)志木市文化スポーツ振興公社

問 市民会館 ☎048(474)3030



撮影：山田 雅子

市民葬儀委託指定葬儀社

M 宗岡セレモニー

(宗岡セレモニーホール内)

お見積もり相談は
いつでも お気軽にどうぞ **保冷安置室有**

「宗岡」バス停下車 徒歩2分

志木市下宗岡 2-21-32

048-483-5066

www.munekaseremo.com

親切第一・市民葬儀



◎冷蔵安置室→無料

◎寝台車→24時間手配

サンレイ

志木市上宗岡 1-18-32

0120-030-530

「第16回 端午の節句」 —五月の武者飾り—

子どもの健康と健やかな成長を祈って、よろい、かぶと、武者飾り、こいのぼりを展示します。

日 4月6日(水)～5月8日(日) 9時30分～16時30分

▼ 駐車場については、お問い合わせください。

休館日 月曜日

場 郷土資料館 ☎048(471)0573



おやこひろば・さんまあるカフェ

毎回楽しいプログラムを用意しています。4月は、こいのぼりを製作します。

日 4月21日(木) 9時30分～11時30分

場 柳瀬川図書館

対 子育て中の親子など

定 午前・午後各7組(先着順)

主 NPO 法人志木子育てネットワークひろがる輪

申 当日の9時から11時までに電話で、NPO 法人志木子育てネットワークひろがる輪へ

☎080(6800)4835

問 子ども支援課 内線2442

市民ソフトボール大会

種目 一般男子・女子の部

日 5月8日(日) 9時～

▼ 予備日：5月15日(日)

代表者会議 4月9日(土) 18時～・市民体育館

場 秋ヶ瀬運動公園(第6・7・8球場)

対 市内在住・在勤の人で編成したチーム

申 代表者会議で大会登録用紙を提出

問 生涯学習課 内線3134

市民ミニバスケットボール大会

日 5月8日(日) 9時～

場 市民体育館

対 市内の小学校で編成するチーム

申 4月15日(金)までに、申込書を直接、生涯学習課(第2庁舎)または市民体育館へ

問 生涯学習課 内線3134

文化財を見に行こう

● 郷土資料館(中宗岡3-1-2)

歴史資料や民俗資料を展示しています。

開館時間 9時30分～16時30分

▼ 駐車場については、お問い合わせください。

休館日 月曜日

問 郷土資料館 ☎048(471)0573

● 埋蔵文化財保管センター(柏町1-20-19)

市内で出土した土器や石器などを展示しています。

開館時間 9時～17時

休館日 土・日曜日、祝休日

問 埋蔵文化財保管センター ☎048(473)8157

お部屋のリフォームしませんか？

張替のご用命はぜひ！ 当店へ

襖、障子、壁紙(クロス)

床(クッションフロア・ジュウタン)

吉田表具店

TEL 472-9514

090-8589-3442

志木市中宗岡2-17-41

あなたの不安を安心に



上野税理士事務所

TEL 048-472-4802

「税」に関する事、ご相談承ります

志木市館 2-6-11 304A <http://utf.tkcfnf.com>



くらしの情報

⚠ 新型コロナウイルス感染症の感染状況により、イベントなどが中止・延期となる場合があります。詳しくは、市ホームページなどをご覧ください。

イベント

おやこ広場

- 日 5月12日・19日・26日、6月2日・9日の各木曜日
10時～11時
- 場 宗岡公民館
- 内 親子で楽しく遊びながら仲間づくり
- 対 1～3歳未満の子どもと保護者
- 定 10組(先着順)
- 持 マスク、飲み物
- 申問 5月5日(木)までに電話または直接、宗岡公民館へ
☎048(472)9321



なかまづくり2022春

- ママ同士でおしゃべりしませんか？子どものこと、ママのこと、気軽に話せるなかまづくりをお手伝いします。
- 日 5月13日・20日・27日、6月3日・10日・17日の各金曜日
10時～11時
 - 場 いろは遊学館
 - 対 令和2年4月～令和3年3月生まれの子どもと保護者
 - 定 6組(申込み多数の場合は抽選)
 - 費 1,500円(6回分)
 - 共催 NPO 法人志木子育てネットワークひろがる輪
 - 申問 4月4日(月)から17日(日)までに、NPO 法人志木子育てネットワークひろがる輪ホームページへ
☎080(1751)5753



◀ NPO 法人志木子育てネットワークひろがる輪ホームページ

相続

遺言

後見

～お気軽にご相談ください～

松島行政書士事務所 行政書士 松島 明子

☎048-424-4171

☎080-3431-6033

<http://www.matsu-gyosei.com/>

〒353-0003 志木市下宗岡 4-16-10

営業時間 9:00～17:00 ○土日祝日等○時間外要相談

講座

厚生労働大臣認定キャリアコンサルタント養成講習・無料説明会

- 新しく国家資格となった将来有望な「キャリアコンサルタント」養成講習の説明会を Zoom で開催します。
- 日 4月14日(木) 9時～10時
4月22日(金) 12時～13時
 - ▼ 自宅から Zoom でご参加ください。
 - ▼ 志木サテライトオフィスに来社も可能です。
 - 対 どなたでも
 - 講 柴田 郁夫さん(職業訓練実施施設代表)
 - 主 (一社)地域連携プラットフォーム
 - 申問 各日程前日までに電話で、志木サテライトオフィスへ ☎048(476)4600

ダンスITTアウトクール(全7回)

- 日 5月11日・18日・25日、6月1日・8日・15日・22日の各水曜日 15時30分～16時30分
- ▼ 4月20日(水)に無料体験実施
- 場 市民体育館
- 内 心とからだをシェイプアップしよう！
- 対 18歳以上 定 22人(申込み多数の場合は抽選)
- 費 市内在住・在勤の人：3,150円
市外在住・在勤の人：3,330円
- 講 相澤 かおりさん(Tumboo55 Performing Arts 代表、フィットネス・ダンスインストラクター、Dance It Out ジャパンマスタートレーナー)
- 持 運動できる服装、室内シューズ、飲み物、タオル、マスク
- 主 ミズノグループ
- 申問 4月20日(水) 16時30分から5月4日(水) 21時までに電話または直接、市民体育館へ ☎048(474)7666
- ▼ 無料体験の申込みは4月1日(金) 14時から14日(木) 21時まで

相続・贈与・遺言書作成

不動産登記・会社設立・商業登記
過払い金請求・裁判所関係書類作成

三浦司法書士事務所

司法書士 三浦和子

☎048(471)5559

相談無料 お気軽にご相談ください

営業時間 平日 9:00～17:00

〒353-0004 志木市本町一丁目4番23号

日…とき 場…ところ 内…内容 対…対象 定…定員(原則、申込み多数の場合は抽選) 費…費用(記入のないものは無料) 講…講師
 持…持ち物 主…主催 期…申込期間 保…保育 申…申込み 問…問合せ F…FAX E…Eメール HP…ホームページ

サロン・ド・もくせい

日 4月15日(金) 14時～15時(13時50分開場)
 場 志木ニュータウン・ペアクレセント2階スペース
 IMA
 ▼ 当日、直接会場へお越しください。
 内 いつまでも元気に過ごすための「食」のお話とおし
 やべり会
 定 7人(先着順)
 費 300円
 講 健康政策課管理栄養士
 主 スマイルしき(しょく(食・職)場づくりサポーター)
 問 健康政策課 内線2471

フレイルバスタークル制(全7回)

日 5月9日・16日・23日・30日、6月13日・20日・27
 日の各月曜日 15時30分～16時30分
 ▼ 4月25日(月)に無料体験実施
 場 市民体育館
 内 フレイルをダンスで撃退しよう！
 対 50歳以上 定 22人(申込み多数の場合は抽選)
 費 市内在住・在勤の人：3,150円
 市外在住・在勤の人：3,330円
 講 清水 しのみずさん(フィットネス・ダンスインストラ
 クター、リズムトレーニング Body Element
 System Japan 認定ピラティス指導者、中医健康
 アカデミー認定未病ケアカウンセラー・推拿施術師)
 持 運動できる服装、室内シューズ、飲み物、浴用の
 長さがあるタオル、マスク
 主 ミズノグループ
 申問 4月25日(月)16時30分から5月4日(水)21時までに
 電話または直接、市民体育館へ ☎048(474)7666
 ▼ 無料体験の申込みは4月3日(日)11時から20日(水)
 21時まで

ビューティーピラティス(全7回)

日 5月11日・18日・25日、6月1日・8日・22日・29
 日の各水曜日 10時30分～11時30分
 ▼ 4月20日(水)に無料体験実施
 場 市民体育館
 内 インナーマッスル(コア)を中心に鍛えるピラティスを体験
 対 一般成人 定 22人(申込み多数の場合は抽選)
 費 市内在住・在勤の人：3,150円
 市外在住・在勤の人：3,330円
 講 清水 しのみずさん(フィットネス・ダンスインストラ
 クター、リズムトレーニング Body Element
 System Japan 認定ピラティス指導者、中医健康
 アカデミー認定未病ケアカウンセラー・推拿施術師)
 持 運動できる服装、室内シューズ、飲み物、浴用の
 長さがあるタオル、マスク
 主 ミズノグループ
 申問 4月20日(水)11時30分から5月3日(火)21時までに
 電話または直接、市民体育館へ ☎048(474)7666
 ▼ 無料体験の申込みは4月2日(土)11時から14日(木)
 21時まで

ステップアップ手話講習会(全15回)

ろう者や手話への理解を深め、手話奉仕員からステ
 ップアップする手話講習会です。
 日 5月11日から8月31日までの毎週水曜日 19時～21時
 ▼ 8月10日・17日を除く
 場 総合福祉センター
 対 市内在住・在勤の手話奉仕員養成講習会基礎課程修
 了者または同レベルの者
 定 13人(申込み多数の場合は抽選)
 費 透明マスク購入費
 申問 4月14日(木)までに、共生社会推進課(第1庁舎)へ
 内線2418
 ▼ 詳しくは、お問い合わせください。

出会いをつなぐ
志木「縁結び」結婚相談所
 入会金・登録料 40,000円
 月会費 5,000円
 埼玉県志木市下宗岡 2-21-32
 株式会社 宗岡(宗岡セレモニーホール内)
 携帯:070-3525-1833(金子)
 HP: https://shiki-enmusubi.com
 詳しくはHPをご覧ください。お電話でも承ります。
 NNR 株式会社 日本仲人連盟 加盟

お家のことならお任せください
 お見積無料・即日対応
 安心できる増改築相談員
 火災保険・介護保険適応
 お困りごとございませんか？
 ・屋根・塗装・防水・外構・大工・内装
 ・各種リフォーム工事、その他ご相談承ります。
平成建設
 埼玉県志木市中宗岡 2-17-44-201
 TEL/FAX 048-234-9404

講座

やる気をひきだす子育て練習法

- 日** 4月26日、5月10日・17日・24日・31日、6月7日の各火曜日 10時～11時30分
- 場** いろは遊学館
- 内** 子どもをすくすく伸ばす方法をワークで楽しく学ぶ
- 対** 市内在住・在勤の人 **定** 8人 **持** 筆記用具
- 保** 要予約(対象：2歳以上の未就学児)
- 申** 4月21日(木)までに電話または直接、子どもと家庭の相談室へ ☎048(476)2330

みんなの食生活講座

- 日** 5月19日(木) 10時～13時
- 場** いろは遊学館
- 内** 腸を守る!心もバテない食習慣
- 対** 市内在住の人 **定** 20人
- 費** 500円(食材料費など)
- 持** エプロン、マスク、三角巾またはバンダナ、手ふきタオル、ふきん、筆記用具
- ▼ 持ち帰り容器は教室で用意します。
- 申** 5月6日(金)までに電話または直接、健康増進センターへ ☎048(473)3811

防火管理新規講習

- 令和4年度から、日本防火・防災協会主催の防火管理新規講習が、埼玉県南西部消防局管内でも開催されます。詳しくは、日本防火・防災協会ホームページをご覧ください。
- 問** 埼玉県南西部消防局予防課 ☎048(460)0121



◀ 日本防火・防災協会
ホームページ

『庭木1本から剪定いたします』



あきら造園

『お庭・ガーデニングの事なら
何でも、お気軽にご相談ください』

- 1級造園施工管理技士
- 1級造園技能士 ● 樹木医

代表 伊東 晃
富士見市針ヶ谷2-11-2

0120-028-350

健康

HPV(ヒトパピローマウイルス)ワクチン 定期接種のお知らせ

国の通知により、HPV ワクチンの定期予防接種の個別勧奨が再開されることになりました。

対 小学6年生から高校1年生の女子(中学1年生での接種が望ましい)

通知時期 高校1年生：3月下旬～4月上旬
中学1年生～中学3年生：6月下旬～7月上旬

● キャッチアップ接種

対 積極的な勧奨を差し控えている間に定期接種の対象であった、平成9年度生まれから平成17年度生まれまでの女子

接種期間 4月～令和7年3月(キャッチアップのみ)

接種方法 実施期間中に実施医療機関で接種

接種回数 3回

▼ キャッチアップ接種対象者への周知・勧奨方法など具体的な方法については、厚生労働省からの通知があり次第お知らせします。

問 健康増進センター ☎048(473)3811

AED無料貸出制度について

市では、イベントなどでAED設置が必要な際、一定期間借用ができるよう、AED貸出制度を整えています。救命体制整備のためにも、ぜひご活用ください。

対 ・市が共催、後援または協賛をする事業
・市民を対象とした事業(営利を目的としないものに限る)

持 医療従事者資格の写しまたは救命講習会修了証の写し

申 貸出日の2か月前から7日前までに、必要書類を添えて健康政策課(第1庁舎)へ 内線2479

樹木の剪定・伐採・草刈・植木のお手入れ等
気軽にお申しつけ下さい。

お見積もりは無料です。

例：樹高3m 3,000円 芝刈り1㎡ 200円

グリーンスペース(株)

TEL048-424-3928

FAX048-424-3982

〒351-0023 朝霞市溝沼5-15-9
ホームページ

<http://www.greenspaceltd.info>

新社会人献血キャンペーン

キャンペーン期間中に献血にご協力いただいた新社会人の人に、記念品を差し上げます。

▼ 記念品はなくなり次第終了

日 4月1日(金)～6月30日(木)

場 県内の献血ルーム、県内を巡行する献血バス及び事業所献血実施会場

対 献血可能年齢である16歳以上で、令和4年度に新社会人になった人

問 県業務課 ☎048(830)3635

【志木市×ミズノスポーツサービス×大塚製薬】 健康貯筋スタートプログラム

健康意識を高め、運動習慣をつけるための取組として、民間と連携した「公園などの屋外フィールドを活用したアウトドアヨガ」を実施します。

また、参加者のお子さんは、運動あそびプログラム(投げたり跳んだり、遊びながら運動能力をのばすプログラム)に参加できます(対象：4歳～小学6年生、1家族1人まで)。

日 4月23日～5月28日の各土曜日 10時～11時30分

場 館近隣公園(雨天時は室内施設)

対 20代～40代の人

定 30人(申込み多数の場合は抽選)

費 市内在住・在勤の人：4,600円(保険代込)
それ以外の人：5,500円(保険代込)

講 ヨガインストラクター、公認スポーツ栄養士ほか

持 運動できる服装、飲み物、タオル、マスク

申 下記申込みフォームから申込み

問 市民体育館 ☎048(474)7666



◀ 申込みフォーム

高齢者肺炎球菌ワクチン定期接種

高齢者肺炎球菌予防接種を受けることで、肺炎の原因で一番多い「肺炎球菌」による肺炎の予防や、仮にかかっても軽い症状ですむ効果があります。生涯1回限りの接種の機会となりますので、接種を希望する人は、対象年度中に接種をお願いします。

日 令和5年3月31日(金)まで

対 下表のとおり(令和4年度対象者)

年齢	生年月日
65歳	昭和32年4月2日～昭和33年4月1日
70歳	昭和27年4月2日～昭和28年4月1日
75歳	昭和22年4月2日～昭和23年4月1日
80歳	昭和17年4月2日～昭和18年4月1日
85歳	昭和12年4月2日～昭和13年4月1日
90歳	昭和7年4月2日～昭和8年4月1日
95歳	昭和2年4月2日～昭和3年4月1日
100歳	大正11年4月2日～大正12年4月1日

▼ すでに肺炎球菌ワクチンの接種を受けたことがある人は対象外です。

自己負担 3,000円(生活保護受給者は自己負担なし)

▼ 実施期間内1回のみとなります。

実施方法 実施期間中に実施医療機関で接種

▼ 志木・朝霞・和光・新座市以外の医療機関で接種する場合は、手続きが必要です。事前に、健康増進センターへお問い合わせください。

持 高齢者肺炎球菌定期予防接種受診券(黄色)

▼ 対象者には4月中旬に発送

問 健康増進センター ☎048(473)3811

志木の植木屋です!

お庭の事なら全ておまかせ!
いつでもお気軽にご連絡ください!

★日曜・祝日も駆けつけます

上宗岡1-17-32

☎080-6659-5997

マッド・ガーデン(鈴木けんたまで)

子どもの成長は
コーチングで9割決まる!!

楽しくゲンゲン上達出来る
サッカースクール!!

無料体験随時募集中!!

志木校 エフボックス・フットサルパーク秋ヶ瀬
埼玉県志木市宗岡4丁目29-6

※開催時刻などは、ホームページをご覧ください!!
別途エリートクラスも開催中!!

エルマルカサッカースクール事務局
☎070-1264-2017 ele.marca.ss@gmail.com

健康



◀市ホームページ

国民健康保険の異動届は14日以内に

マイナンバーカードを健康保険証として利用登録していても、国民健康保険の加入や資格がなくなる場合には届出が必要です。郵送でもできる届出もありますので、お早めに手続きをお願いします。

詳しくは、市ホームページをご覧ください。

☎ 保険年金課 内線2462

	手続きが必要となるケース	必要な証明書など
国保に入るとき	転入したとき	・転出証明(国保加入者であったことがわかるもの)
	会社などをやめたとき(社会保険、共済組合などの加入者及び扶養でなくなったとき)	・喪失年月日が記載されている証明書 ・本人確認できるもの(顔写真付の官公庁発行のもの)
	生まれた子どもが会社の健康保険に加入しない場合	・被保険者証 ・出産育児一時金の振込先金融機関の口座番号など
	生活保護を受けなくなったとき	・生活保護廃止決定通知書
国保をやめるとき	転出したとき	・被保険者証
	会社などに就職したとき(社会保険、共済組合などの加入者及び扶養になったとき)	・被保険者証 ・社会保険、共済組合などの被保険者証
	死亡したとき	・被保険者証 ・葬祭費の振込先金融機関の口座番号など ・葬儀費用の領収書
	生活保護を受けるようになったとき	・被保険者証 ・生活保護開始決定通知
そのほか	住所、世帯主、氏名などが変わったとき	・被保険者証
	被保険者証をなくしたとき	・本人確認できるもの(顔写真付の官公庁発行のもの)
	汚れたり、破損して被保険者証が使えなくなったとき	・使えなくなった被保険者証 ・本人確認できるもの(顔写真付の官公庁発行のもの)
	修学のため、被保険者が他市町村へ転出するとき	・在学証明書または学生証、転出先地の住民票

くらし

障害者手帳アプリ ミライロID

4月1日(金)から、障害者手帳をスマートフォンで表示できるアプリ「ミライロID」を下記施設に導入します。ミライロIDを窓口にて提示することで、下記施設を障害者割引料金で利用できます。

対象施設 市民体育館、秋ヶ瀬スポーツセンター、八ヶ岳自然の家

対 障害者手帳をお持ちの人

☎ 生涯学習課 内線3142

介護者サロン

あなたの話を聴かせてください。わたしの話も聴いてください。ご家族の介護にあたる皆さんが、気軽に語り合い、元気になれる場です。

日 4月21日(木)、5月19日(木)、6月16日(木)
10時～11時30分

場 埼玉警備保障(株)1階レンタルスペース(本町3-2-24)

対 介護をしている人、介護をしてきた人

定 20人

費 100円

持 飲み物

主 志木介護する人を支える会 ☎048(472)1649

戸籍証明書及び戸籍の附票の写しのコンビニ交付サービスが終了

事務事業の見直しにより、戸籍証明書及び戸籍の附票の写しのコンビニ交付サービスは、令和4年3月31日(木)で終了しました。今後は、スマート申請(オンライン申請)をご利用ください。詳しくは、市ホームページをご確認ください。

問 総合窓口課 内線2139



◀市ホームページ

集合狂犬病予防注射

飼い犬の登録と年1回の狂犬病予防注射は、法律に定められた飼い主の義務です。市からのハガキを持参し、予防注射を受けてください。

とき	ところ
4月12日(火) 14時～15時30分	市民体育館
4月13日(水) 14時～15時30分	総合福祉センター
4月14日(木) 10時～11時30分	宗岡公民館
4月15日(金) 10時～11時30分	市民会館
4月16日(土) 13時30分～15時30分	総合福祉センター

▼ 4月16日(土)以外は雨天中止(午前・午後ともに開始1時間前に決定するので、市ホームページなどをご確認ください)

▼ 新型コロナウイルス感染症の感染拡大防止のため、最少人数で予防対策のうえ、ご来場ください。なお、状況により中止となる場合があります。

費 1頭につき3,500円、新規は6,500円(登録料を含む)

申 動物病院などで狂犬病予防注射を受けたときは、証明書を持参のうえ、環境推進課(第2庁舎)、柳瀬川駅前出張所または志木市役所出張所(仮設)で狂犬病予防接種済票の交付を受けてください(費用は550円)。

問 環境推進課 内線2319

年金手帳は基礎年金番号通知書に変わります

4月以降に、新たに年金制度に加入する人や、年金手帳の紛失などにより再発行をする人には、基礎年金番号通知書が発行されます。大切に保管してください。

▼すでに年金手帳を持っている人には発行されません。

問 保険年金課 内線2467

国民年金保険料が変わります

国民年金保険料は、毎年度変更されます。国民年金保険料は前払いすると割引になり、大変お得です。

令和4年度 月額16,590円(4月～令和5年3月)

納付方法	納付書・クレジットカード	口座振替
2年前分払い	382,780円	381,530円
1年前分払い	195,550円	194,910円
半年分前払い	98,730円	98,410円
早割(1か月分)	-	16,540円

▼ クレジットカード、口座振替納付は、事前に申込みが必要です。

問 保険年金課 内線2467

国民年金の学生納付特例制度は毎年度申請が必要です

学生納付特例とは、対象となる学校に通う学生が申請することができ、申請した期間は国民年金保険料の支払いが猶予される制度です。

なお、日本年金機構にて所得に応じた審査があるため、該当しない場合もあります。あらかじめご了承ください。

申請場所 保険年金課(第1庁舎)、柳瀬川駅前出張所、志木市役所出張所(仮設)

▼ 日本年金機構から、更新の書類(返送用ハガキ)が届いている人は、返送すると窓口での手続きは不要になります。

持 学生証(裏面に有効期限、学年、入学年月日の記載がある場合は裏面も含む)のコピーまたは在学期間がわかる在学証明書(原本)、基礎年金番号通知書(届いている人)

▼ 退職して学生になった人は、離職票または雇用保険受給資格者証もお持ちください。

問 保険年金課 内線2467

春の全国交通安全運動 4月6日(水)～15日(金)

新しい生活がはじまり、慣れない道を通る新一年生、新入園児が交通事故にあわないよう、歩行者も、車も、自転車も、みんなで交通ルールと大切な命を守りましょう。

県スローガン 人も車も自転車も 安心・安全 埼玉県
 県重点 子どもと高齢者の歩行中の交通事故防止

市重点 自転車の安全利用の推進

問 都市計画課 内線2323

くらし

志木市社会教育関係団体(事業費)補助金

市内で活動している社会教育関係団体(社会教育法第10条に規定する団体)が行う事業に対して補助します。

対 ①市内で事業を開催し、市民(近隣住民を含む)を対象とする予算総額が18,000円以上のもの

- ・社会教育の普及、向上を目的とした対象50人以上の大会、研修会、講演会、映画会など
- ・図書、資料(機関誌含む)などを収集、作成、提供して社会教育に関する宣伝、啓発事業

②市外で行われる県大会以上(予選会を通して参加した場合、市の代表もしくは要請を受けた場合)の社会教育関連(スポーツ含む)大会、研修会、発表会、競技会に組織として参加する場合の交通費の一部

補助範囲及び限度額

- ①の事業費(食糧費を除く)にかかる経費の2分の1(上限36,000円。講師謝金は上限5,000円)
- ②の交通費(上限36,000円)

▼ 100円未満切り捨て

交付回数 1団体につき年1回

対象団体 年間を通じて、継続的に計画を立て、組織的な運営をし、市内に活動拠点を置き、ほかに市からの補助を受けていない下記に該当する社会教育関係団体

- ・青少年教育、成人教育、家庭教育、視聴覚教育を目的とする団体
- ・社会教育施設などを利用する団体で構成する連絡協議会など
- ・社会教育活動を行う福祉団体、そのほか社会教育委員の会議で認められた団体

申 5月6日(金)までに、所定の申請書、事業計画書、予算書を生涯学習課(第2庁舎)へ提出(審査あり)

▼ 予算書は生涯学習課で配布

▼ 事業が計画段階であっても申請できます。

問 生涯学習課 内線3131

消費税のインボイス制度説明会

日 5月17日(火)、6月9日(木) 10時～、15時～(各回1時間)

▼ 新型コロナウイルス感染症の状況により、説明会の開催が延期または中止となる場合があります。

場 朝霞税務署

対 事業者の人

定 各回30人(事前予約制・先着順)

問 朝霞税務署 ☎048(467)2211

特殊詐欺被害が多発しています ご注意ください!

朝霞警察署管内(志木市、朝霞市、和光市)の令和3年中の詐欺被害発生状況は、被害件数64件で被害額は1億1,196万円となり、前年と比べて26件増え、被害額にすると1,108万円も増えています。

志木市の被害件数は、20件(前年比7件増)で、被害額は2,826万円(前年比1,790万円増)となっています(令和3年中数値は暫定値)。

息子や孫などの親族、警察官、市役所職員を名乗る者から電話でお金や銀行口座、キャッシュカードの話が出たら、詐欺を疑い聞かれたことには答えず、すぐに電話を切りましょう。不審に思ったら110番通報または、朝霞警察署までご連絡ください。

特殊詐欺を防ぐポイント

- ・市役所では、ATMで還付金の手続きはありません。
- ・他人に暗証番号は教えない。
- ・他人にキャッシュカードを渡さない。
- ・在宅中でも「留守番電話」に設定し、犯人と会話をしない。
- ・架空請求のショートメールにも注意する。

問 朝霞警察署 ☎048(465)0110

ハケ岳自然の家

4月16日(土)より営業を開始します。

自然の家では、季節の行事や高原散策ツアーなど、さまざまなイベントを開催予定です。詳しくは、ホームページなどでお知らせします。皆様のご利用をお待ちしています。

予約開始 4月1日(金)

申 利用しようとする日の2か月前から3日前までにホームページ、FAX または電話で受付

▼ 宿泊学習などのため利用できない日があります。詳しくは、自然の家までお問い合わせください。

問 志木市立ハケ岳自然の家

☎0267(98)2297 F0267(98)3677

HP <https://www.shiki-yatsugatake.com>

〒384-1302 長野県南佐久郡南牧村海ノ口字ハケ岳2255-1

関東財務局の無料相談のご案内

一人で悩まず、まずはご相談ください。

詐欺的な投資勧誘に関する相談 ☎048(613)3952

電子マネー詐欺相談(架空請求など) ☎048(600)1152

多重債務相談(借金返済の悩み) ☎048(600)1113

新型コロナに関する金融相談 ☎048(615)1779

問 関東財務局 ☎048(600)1113

日…とき 場…ところ 内…内容 対…対象 定…定員(原則、申込み多数の場合は抽選) 費…費用(記入のないものは無料) 講…講師
持…持ち物 主…主催 期…申込期間 保…保育 申…申込み 問…問合せ F…FAX E…Eメール HP…ホームページ

朝霞都市計画変更案の縦覧

朝霞都市計画の変更(都市計画道路3・2・10号志木和光線)にあたり、都市計画法第17条に基づく都市計画の案の縦覧を行います。

日 4月12日(火)～26日(火) 8時30分～17時15分

▼ 土・日曜日を除く

場 県都市計画課、県朝霞県土整備事務所、朝霞市まちづくり推進課、都市計画課(第2庁舎)

▼ 県や市のホームページでもご覧になれます。

対 志木市、朝霞市の住民及び利害関係のある人

意見書の提出 4月26日(火) 17時15分までに、縦覧場所にある意見書に必要事項を記入のうえ、郵送(必着)または直接、県都市計画課、朝霞市まちづくり推進課、都市計画課へ

▼ 県電子申請届出サービスによる提出もできます。

問 県都市計画課 ☎048(830)5343

朝霞市まちづくり推進課 ☎048(463)1629

都市計画課 内線2524

4月の水道緊急修理当番店

日 当番日の6時～翌日6時

内 蛇口を閉めても水が止まらない、水道管から水が漏れるなど

費 有料

当番日	工事店	電話
4/1 12 23 4	(有)三枝鉄工所	☎048(471)0076
2 13 24 5	ラインファミリー(株)	☎0120(55)8776
3 14 25 6	(株)上原水道	☎048(471)2339
4 15 26 7	東洋アクア工業(株)	☎048(423)9922
5 16 27 8	(株)伊東土木	☎048(476)2211
6 17 28 9	(株)タニムラ設備	☎048(487)2563
7 18 29 10	(有)三枝鉄工所	☎048(471)0076
8 19 30 11	(有)篠田設備	☎049(252)0858
9 20 5/1 12	(株)細田管工	☎048(473)7232
10 21 2 13	ライフアップ住設(株)	☎049(262)4454
11 22 3 14	明央産業(株)	☎048(473)5321

▼ 集合住宅などの場合は、まずは管理会社などにご相談ください。

● 宅地以外(道路など)の漏水

アクアイースト株式会社 ☎0120(992)366

問 水道施設課 ☎048(473)1299(代)

幸町地区全域・館地区の一部で、「ゾーン30」による交通安全対策を実施しました

「ゾーン30」とは、生活道路における交通安全対策の一つで、ある一定の範囲内(ゾーン)の生活道路について歩行者などの安全を確保するための事業です。

ゾーン内は、原則として、自動車の最高速度を時速30キロメートルに設定し、歩行者などの通行を最優先に考えます。また、ゾーン内の通過交通を可能な限り抑制することを目的としています。

問 都市計画課 内線2323



マイナポイント設定支援を行っています

市では、担当者がマイナポイントの説明や設定の支援を行っています(予約不要)。

場 総合窓口課(第1庁舎)

▼ 専用端末に限りがありますので、お待ちいただく場合があります。

ご自身で事前登録が必要なもの

・各種クレジットカード(ほかの決済手段が統合されている場合、そちらを事前登録なしで利用できる場合があります)

・Suicaなどの交通系ICカード(PASMOはマイナポイントの対象外です)

▼ 事前に登録を済ませてからお越しください。

ポイント受取に手続きが必要なサービス

電子マネー WACON、nanaco、Edy など

▼ 獲得したポイントの受取に、対象サービス店頭での操作が必要な場合があります。

事前登録なしで手続きができ、ポイント受取に特別な手続きのないサービス

d払い、au PAY、りそなウォレットサービス、PayPay、ゆうちょ Pay、LINE Pay、楽天ペイなど

▼ 上記以外にも対象サービスがあります。市ホームページでご確認いただくか、お問い合わせください。

問 総合窓口課 内線2134



⚠️ 新型コロナウイルス感染症の感染状況により、イベントなどが中止・延期となる場合があります。詳しくは、市ホームページなどをご覧ください。

くらし

4月1日から消防本部の名称が変わりました

市民に親しみやすく、より地域に浸透した消防組織とすることを目的に、志木市、朝霞市、和光市及び新座市を管轄する「朝霞地区一部事務組合 埼玉県南西部消防本部」の名称を、「埼玉県南西部消防局」に変更しました。

これにより、市民の消防に対するイメージアップ及び職員の更なる士気高揚を図り、今まで以上に市民の安全・安心な暮らしの確保に努めてまいります。

なお、消防の組織体制及び連絡先に変更などはありません。

問 埼玉県南西部消防局消防総務課 ☎048(460)0119

火災予防普及啓発ポスター作品が決定

埼玉県南西部消防局管内の中学生を対象に「火の用心」をテーマとしたポスター図画の募集をしたところ、211点の応募があり、最優秀賞を含む32点の作品が入賞しました。

最優秀賞に選ばれた図画は、令和4年火災予防普及啓発ポスターとして掲示し、多くの皆さんに火災予防を呼びかけます。

問 埼玉県南西部消防局予防課 ☎048(460)0121



▲最優秀賞
和光市立第二中学校2年
辻野 璃音さん



▲志木市保安防火安全協会会長賞
志木市立宗岡中学校1年
中村 愛梨さん

コンビニエンスストア図書館資料返却サービスを拡大

これまでセブン-イレブン志木駅東口店限定だった図書館資料の返却サービスが、4月から新たに2店舗で利用できるようになります。

新たに返却サービスを実施する店舗

- ・セブン-イレブン志木愛宕通り店(幸町1-6-11)
- ・セブン-イレブン志木上宗岡5丁目店(上宗岡5-9-12)

▼セブン-イレブン志木駅東口店(本町5-24-23)では引き続き返却サービスを利用できます。

返却できる資料 志木市立図書館で借りた資料

▼図書・雑誌・絵本・CD・DVD など

サービスの流れ 志木市立図書館で借りた資料をセブン-イレブン各店舗のレジへお持ちください。資料を店舗より回収後、柳瀬川図書館で返却データ処理を行います。

問 柳瀬川図書館
☎048(487)2004



2人で迅速に初期消火と避難誘導を実施

12月29日(水)、鈴木幸也さんと大澤日菜さんは、上宗岡地内で発生した火災において、2人で協力し、消火器を使って消火すると同時に、住人に火災の発生を知らせ、避難の誘導をされました。

志木消防署は的確かつ迅速に行動し、火災を最小限にとどめた功績をたたえ、狹野消防署長から感謝状を贈呈しました。

問 志木消防署消防課 ☎048(472)0812



「広報しき」
音訊CDの貸出

志木音訊ボランティア「もくせい」の皆さんが、広報しき、議会だより、社協だよりを朗読し、CDに録音して、柳瀬川図書館で貸し出しています。また、市ホームページでも公開しています。
 問 市政情報課 内線2014



ふれあいコーナー

掲載希望の人は市政情報課(内線2014)へお問い合わせください。
 申込みは、掲載希望月の2か月前の末日までです。

利用する人へ サークル活動の呼びかけ、発表会などにご利用ください。
 入会金、月会費、入場料などが3,000円以下のものとします。
 内容によっては、掲載できないものもありますのでご了承ください。

タイトル	とき	ところ	内容・連絡先
空手の無料体験	4月16日(土)・17日(日)・ 23日(土)・24日(日) 15時～16時	市民体育館	空手の基本技、形を通じて健康空手 連絡先/拳和会 紅林 ☎090(5494)6987
50歳以上のチアダンス 体験会	4月22日(金) 10時30分～12時	朝霞市民会館	健康と若さを意識して、チアダンスの楽しさを基礎から学びます 連絡先/Ko江戸 Co町 水澤 ☎090(5554)3299
パークゴルフ 会員募集	毎日	秋ヶ瀬スポーツセ ンター	会員を募集しています プレーに必要な用具はお貸しします 入会金/1,000円 参加費/320円 連絡先/園部 ☎048(473)6418
囲碁将棋会 会員募集	毎週土・日曜日 13時～17時	いろは遊学館	会員を募集しています 初心者、女性も歓迎します 入会金/1,000円 月会費/1,000円 連絡先/園部 ☎048(473)6418

特別児童扶養手当及び特別障害者手当などのご案内

● 令和4年度(月額)

名称	金額	対象
特別児童扶養手当1級	52,400円	精神または身体に一定の障がいがある20歳未満のお子さんを家庭で育てている父母など
特別児童扶養手当2級	34,900円	
特別障害者手当	27,300円	20歳以上で、身体障害者手帳1級・2級及び療育手帳A程度程度の障がい重複しているか同程度以上の状態で、日常生活において常時介護を要する状態にある在宅の人(施設入所者、3か月以上継続して病院などに入院している人は対象外)
障害児福祉手当	14,850円	20歳未満で、おおむね次の①～③に該当する在宅の人(障がいを支給事由とする年金を受給している人及び施設に入所している人は対象外) ①身体障害者手帳1級及び2級の一部の人 ②療育手帳A相当の人 ③精神障がい、血液疾患などで、上記①、②と同程度の障がいを有する人
経過的措置による 福祉手当	14,850円	制度改正(昭和61年4月1日)以前に20歳以上で、制度改正前の福祉手当を受給していた人のうち、特別障害者手当も障害基礎年金も受けられない人(施設入所者は対象外)

● 支給月

特別児童扶養手当 4月、8月、11月の年3回、それぞれの前月分までを支給

特別障害者手当など 2月、5月、8月、11月の年4回、それぞれの前月分までを支給

▼ 認定請求を行った月の翌月分から支給対象

▼ 所得に応じて支給の制限があります。

問 共生社会推進課 内線2416

相談ガイド



新型コロナウイルス感染症の感染状況により、日程や相談方法などが変更となる場合があります。詳しくは、市ホームページなどをご覧ください。

相談種類	予約	とき	ところ・問合せ・そのほか
法律(電話)	○	4月6日(水)・27日(水) 9時30分～12時 4月13日(水)・20日(水) 9時30分～12時、13時～15時30分 (他の弁護士に依頼し、係争中のものは不可)	場 第1庁舎 問 総合窓口課 内線2133
行政		4月21日(木) 9時30分～12時	
人権		4月5日(火)、5月10日(火) 9時30分～12時	
成年後見		【福祉専門職相談】月～金曜日(祝休日は休み) 8時30分～16時 【法律専門職相談】金曜日(祝休日は休み) 13時～16時 (1人1時間程度) ※予約優先	場 第1庁舎 問 基幹福祉相談センター ☎048(456)6021
生活相談		月～金曜日(祝休日は休み) 8時30分～16時 ※予約優先	
家計相談	○	4月6日(水)・13日(水)・20日(水)・27日(水) 9時～16時(1世帯1時間程度)	
外国人住民の暮らし		【英語】4月7日(木)・19日(火)、5月12日(木) 10時～12時 【中国語】4月7日(木)、5月12日(木) 14時～16時 4月18日(月) 10時～12時 【ベトナム語】予約制	場 第1庁舎 問 市民活動推進課 内線2145 ※市役所内の手続きをサポートします。 ※左記実施日以外を希望する場合は要予約
税務(電話)	○	4月14日(木) 13時～16時30分(1人30分、4人まで)	問 課税課 内線2231
休日納税相談		4月24日(日) 9時～17時 ※なるべく電話相談をご活用ください。	持 直近3か月間の収支がわかるもの 場 第1庁舎 問 収納管理課 内線2240
年金	○	木曜日(祝休日は休み) 13時～17時	場 第1庁舎 問 保険年金課 内線2467
消費生活		月～金曜日(祝休日は休み) 10時～12時、13時～15時30分 ※対面相談は予約制(10時～11時、13時～14時) ※なるべく電話相談をご活用ください。	場 問 消費生活センター(第2庁舎) 内線3200
職業紹介・相談		月～金曜日(祝休日は休み) 9時～17時	場 問 ジョブスポットしき職業紹介コーナー(第1庁舎) ☎048(473)1069
就職・キャリア個別相談	○	4月4日(月) 10時～12時 4月18日(月) 14時～16時 (1人1時間程度)※なるべく電話相談をご活用ください。	場 第1庁舎 問 産業観光課 内線2164
マンション管理相談	○	4月25日(月) 13時30分～16時30分 ※予約優先	場 第2庁舎 問 建築開発課 内線2534
不動産無料相談会	○	4月21日(木) 10時～12時	予 (公社)宅地建物取引業協会県南支部(水曜日休み) ☎048(468)1717 場 第1庁舎 問 環境推進課 内線2311
女性	○	第1・3金曜日(祝休日は休み) 10時～14時 第2・4火曜日(祝休日は休み) 12時30分～16時30分 (1人50分)	場 第1庁舎 問 子ども支援課 ☎048(473)1139(直通) ※配偶者からの暴力や夫婦関係など女性に関わる悩み事相談 ※保育あり(要予約・生後6か月児～)
インターネット・トレーニングカードなど	○	4月14日(木)、5月12日(木) 15時～18時(1人50分)	予 場 教育サポートセンター ☎048(471)2211 問 生涯学習課 内線3130
教育	○	月～土曜日(祝休日は休み) 9時～17時	場 問 教育サポートセンター ☎048(471)2211 E kyouiku-s@city.shiki.lg.jp
子どもと家庭	○	月～金曜日(祝休日は休み) 9時～17時15分 ※来所相談は予約制	場 問 子どもと家庭の相談室(第1庁舎) ☎0120(455)874 ☎048(476)2330
児童発達	○	月～金曜日(祝休日は休み) 8時30分～17時15分	場 問 児童発達相談センター「すきっぷ」 ☎048(486)5511 E jidou-soudan@city.shiki.lg.jp
未就学児の子育て	○	場 問 いろは子育て支援センター ☎048(486)6888 場 問 宗岡子育て支援センター ☎048(485)3102 場 問 子育て支援センター「めばえ」 ☎048(423)6675	場 問 西原子育て支援センター ☎048(472)7112 場 問 子育て支援センター「ぶちまある」 ☎080(4452)1538 ※詳しくは、市ホームページをご覧ください。
妊娠・出産	○	月～金曜日(祝休日は休み) 9時～17時 ※来所相談(妊娠届の受付優先)	場 子ども支援課(第1庁舎) 問 健康増進センター ☎048(473)3811
まちなか保健室 (なんでも相談)	○	毎週日曜日 13時30分～16時30分 ※予約は1週間前まで ※電話での相談は不可	場 市民会館または健康増進センター 問 健康増進センター ☎048(473)3811 相談日当日 ☎090(5391)7466
こころの相談	○	4月21日(木) 14時～16時30分(3人まで)	場 問 健康増進センター ☎048(473)3811
男性(電話)	○	第1・3金曜日(祝休日は休み) 10時～14時 第2・4火曜日(祝休日は休み) 12時30分～16時30分 (1人30分)	問 子ども支援課 ☎048(473)1139(直通)
福祉総合			場 総合福祉センター東館 問 社会福祉協議会 ☎048(475)2277
障がい者など		月～金曜日(祝休日は休み) 8時30分～17時15分	
ボランティア	○		場 総合福祉センター 問 社会福祉協議会 ☎048(474)6508

新型コロナウイルス感染症(COVID-19)は、全世界で猛威を振るい、2022年1月からはオミクロン株感染が急速に広がっています。COVID-19は、急性期に重篤な呼吸器症状を引き起こすことが問題ですが、それに加えて、罹患した一部の患者さんにさまざまな後遺症を認めることが分かっています。その病態についてはまだ明らかになっていない点が多く、変異株によって症状が異なることから、その後遺症についても不明な点が多くあります。ここでは、2021年12月までに流行していたCOVID-19の後遺症を中心に解説したいと思います。

COVID-19の後遺症の代表的なものには、①全身症状(倦怠感、関節痛、筋肉痛)、②呼吸器症状(咳嗽、痰、息切れ、胸痛)、③精神・神経症状(記憶障害、集中力低下、不眠、頭痛)、④その他(味覚・嗅覚障害、脱毛など)などがあります。

海外の報告(9,751例)では、入院2か月後あるいは退院1か月後の時点で、72.5%の患者さんは何らかの症状を訴えていました。そしてその内訳は、倦怠感(40%)、嗅覚障害(24%)、不安(22%)、咳嗽(17%)、抑うつ(15%)でした。

COVID-19の後遺症には、急性期から症状が持続するものと、回復後に症状が出現するものがあります。急性期から症状が持続するものとして、呼吸器症状(呼吸苦、咳嗽、痰など)や筋力低下が挙げられます。これらの症状は、急性期に症状が重かった人ほど強く出る傾向があり、時間の経過とともに回復すると言われています。症状に応じた治療やリハビリなどが重要になります。精神・神経症状も社会生活に大きな影響を与える症状の一つで、頭に霧がかかったような状態(brain fog)になり、記憶障害、集中力の低下のために職場復帰の障害になることがあります。

味覚・嗅覚障害も急性期から持続する症状の一つです。時間の経過とともに回復します。一般的な味覚障害の治療と異なり、亜鉛などの治療が改善を早めるという効果はないようです。

次に、回復後に症状が出現するものとして脱毛があります。脱毛は発症から約2か月後から始まり、平均で76日持続したとの報告があります。

どのような方に後遺症が出やすいのでしょうか。日本の報告では、COVID-19の急性期の治療(抗ウイルス薬やステロイド)の有無や内容は、後遺症が発症する確率には影響しないとされています。男性と比較して女性の方が倦怠感、味覚・嗅覚障害、脱毛が出現しやすいとされています。また、若年、痩せ型であるほど味覚・嗅覚障害が出現しやすく、65歳以上の高齢者では、味覚・嗅覚障害の頻度は少ないとされています。後遺症は、急性期の重症度に関係なく出現し、急性期の症状が軽症であっても長引く人がいるようです。同じく日本の報告では、COVID-19罹患後、半年後も約4分の1の人には何らかの後遺症による症状が残存していましたが、1年後には10分の1以下になっていました。

海外のデータでは、ワクチンを2回接種していた人は、COVID-19に罹患しても、後遺症が28日間以上続くことは少ないとの報告があります。この点でもワクチンの役割は重要です。

では、COVID-19に罹患し、後遺症が長引いてしまった場合どうしたらよいでしょう。埼玉県ホームページでは後遺症についての解説や症状のチェックリスト、後遺症外来を開設している病院を紹介しています。

COVID-19の後遺症の予防で最も重要なことは、COVID-19に罹患しないことです。それには、日頃の感染対策の徹底とワクチンによる予防しかないようです。Withコロナ時代となっても感染対策は継続しましょう。



◀埼玉県新型コロナ後遺症外来についてはこちら(県ホームページ)

4月の 休日当番医

診療時間 10時～16時

当番医は変更になる場合がありますので、必ず確認してからお出かけください。この時間以外の診療は、志木消防署 [☎048(472)0119]へお問い合わせください。

場所	施設名	科目	電話	場所	施設名	科目	電話
3日	志木 岩崎小児科医院	小、内、皮	048(474)7474	朝霞 増田耳鼻咽喉科医院	耳、気、アレ	048(463)9218	
10日	新座 樹康クリニック	内、消内	048(470)5050	志木 いろは橋すずき眼科	眼	048(485)8950	
17日	朝霞 あいかわ循環器内科・内科	循内、内	048(461)8585	新座 須田整形外科	整外、リウ、リハ、内	048(478)2688	
24日	朝霞 あさくらクリニック	内、消内、小	048(423)8470	朝霞 北朝霞藤宮眼科	眼	048(474)1417	
29日	新座 新座むさし野クリニック	内、アレ、循内	048(489)5323	和光 富澤整形外科・内科	整外、リウ、内、消内	048(468)3456	

埼玉県救急電話相談と医療機関案内(24時間365日)

#7119(小児・大人共通)
つながらない場合 ☎048(824)4199

埼玉県医療機能情報提供システム

ネットで医療機関の情報が検索できます。
<http://www.iryu-kensaku.jp/saitama/>



ほっとニュース

市内で活躍している小中学生の皆さんを紹介します
がんばる志木っ子!

「がんばる志木っ子!」コーナーでは、活躍する志木っ子(児童・生徒)の皆さんを紹介しています。詳しくは、市ホームページをご覧ください。



特選 第68回全国少年新春書道展
 西本 明道さん
 (志木第二小学校3年「受賞時」)



特別賞 第9回全日本幼児書展
 西本 朱里さん
 (幼稚園年長「受賞時」)

新庁舎建設中!



最新情報は市ホームページへ



▲2月21日(月)敷地南側より撮影

新庁舎建設工事では、内装仕上工事、建築設備工事、外構工事を行っています。

敷地南側の人工地盤建設工事は、基礎工事が完了し、鉄骨の柱・梁の組立工事や擁壁工事を行っています。

4月下旬からは、広場部分の床のコンクリート工事がはじまります。

市街地活性化のために



▲(左から)香川市長、中溝取締役兼常務執行役員、南部マネージャー

1月20日(木)、コーユーレンティア株式会社から地方創生応援税制(企業版ふるさと納税)の対象となる「中心市街地活性化基本計画の策定」に寄附があり、コーユーレンティア株式会社のグループ会社であるONEデザインズ株式会社が出席され、寄附金の受納式を行いました。

しきし消費生活通信

Vol. 10

「おかしい」「困ったな」と思ったら、消費生活センターへ! 専門の相談員が解決のお手伝いをします。 問合せ/消費生活センター 内線 3200

成年年齢引き下げに伴う新成人の消費者トラブルにご注意!

民法改正により令和4年4月1日から成年年齢が18歳になります。

成人になると、保護者の同意なく自分の意思で契約ができるようになり、高校生でもローンを組んだり、クレジットカードが作れるようになります。かわりに、「未成年者取消権」による契約取り消しができなくなります。

契約を結ぶ際には、事前に契約内容をよく確認しましょう。



郷土を知り、郷土を愛する

志木市 歴史そんぽ

—— 執筆・協力 志木のまち案内人の会 ——

第19回 尾張家鷹場



▲尾張家鷹場の境杭(宝幢寺境内)。元は別の場所にあったが、宝幢寺境内に移転された

軍事訓練と民情視察を兼ねて徳川家康は鷹狩り^{たか}を好みましたが、自らも鷹狩りが好きで志木方面にも度々来たらしい三代将軍家光は、御三家に対しても寛永10年(1633)に江戸の近郊に鷹場(鷹狩場)を与え、尾張家には荒川右岸の志木地区を含む江戸西北部を与えました。

その範囲は時代により多少の変動がありますが、最終的には北は川越、南は府中、西は羽村近辺までの広大な地域でした。この鷹場は、五代将軍綱吉の生類憐みの令により、一時廃止されますが、八代将軍吉宗の時、享保2年(1717)に復活し、その後幕末まで続きました。

鷹場の村々は一方で代官(天領の場合)・旗本・諸大名の支配下にありながら、鷹場としては尾張家の支配を受けるという二重支配構造の下に苦しみました。

すなわち、一方で年貢を納め、さまざまの労役に服しながら、他方で鷹狩りの時は、人足としての仕事から道や橋の修理・架橋など各種労役に服することや、見回りの役人の送迎・接待、荷物の運搬、鷹場境杭の立て替え・管理、鷹の餌になるオケラやイナゴなどの供出、獲物を驚かせないようにとカカシや水車の無許可での新設を禁じられたり、大声を出したり手を叩くことを禁じられたり、日常生活にまで負担制限が加えられました。

末などを活用したICT教育、さらには小・中学校9年間を見通した教育課程により、いわゆる中1ギャップの解消や学力向上を目指す小中一貫教育を推進してきました。また、子どもの健康や体力向上に向けた取組として、骨格形成の重要な時期である小学校期において、深爪や巻き爪、さらには膝下の筋力を反映する足指力^{そくしりょく}など、足の状態を丁寧に確認しながら、正しい爪の切り方や子どもの成長に合わせた靴の選び方につなげる「足部機能・骨格発達支援事業」や、民間のプール施設を活用した水泳専門のインストラクターによる水泳授業の充実などにも力を入れています。

令和4年度はさらに深化していきます。小中一貫教育についてはさらなる推進に向けて、市内全小学校の高学年に教科担任制を導入するとともに、中学校においても、放課後や長期休業中の学習支援として、近隣の高校生や大学生を支援員に迎えた「ベーシックサポート事業」を実施し、少し年上の身近な先輩から勉強を教わりながら、高校の学校生活や大学のキャンパスライフに興味を持つことで、進学に向けた目標をより具体化し、学習意欲の向上につなげる取組も展開していきます。また、「足部機能・骨格発達支援事業」や民間事業者と連携した水泳授業は市内全小学校に拡充することで、志木っ子みんなが健やかに成長できる環境を一層充実させていきます。

令和2年から続くコロナ禍の影響により、子どもたちを取り巻く環境も大きく変化しました。子どもたちの元気は志木市の元気!志木っ子たち一人ひとりが夢と希望を抱き、その実現に向けて挑戦していくことができるよう、これからも未来を支える志木っ子を応援していきます。



志木っ子の未来を後押し

志木っ子みんなの成長を頼もしく感じる入学シーズン。この時期、ランドセルを誇らしげに背負う小学生の姿や、少し大人びた表情になった中学生の制服姿は、私にも元気を与えてくれます。

新年度、本市の小・中学校では、小学生およそ700人、中学生およそ600人、合わせて1,300人が新たに入学式を迎えます。全国的に少子化が課題となる中、本市の近年の入学人数に目を向けますと、直近5年間の推移では減少傾向は見られていません。引き続き、今後の少子化を見据え、子育て家庭をはじめとする市民の皆さまに「志木市で子どもを育て続けたい、住み続けたい」と思っただけのよう、さまざまな子育て施策に取り組んでいきます。

特に教育施策については、これまで、志木っ子たちがこれからの時代を創り、未来をたくましく生き抜く力を育成していくために、個々の学習状況に柔軟に対応した授業を民間の教育事業者と連携して行う「複数・少人数指導体制推進事業～スマート・クラス～」や、タブレット端



▲宗岡第三小学校での公演「黒塚」の様子

2月14日(月)・15日(火)、志木第二小学校と宗岡第三小学校の6年生を対象に、能楽鑑賞会を実施しました。

文化庁が行う「子供のための文化芸術鑑賞・体験支援事業」を活用し、国語の授業の一環として、特設舞台上で「柿山伏」と「黒塚」の演目を鑑賞しました。

新型コロナウイルス感染症の影響により、文化芸術の鑑賞や体験をする機会が失われる中、児童たちは能楽を通じて貴重な学びの時間を過ごすことができました。



▲志木第二小学校での公演「柿山伏」の様子

能楽鑑賞会



▲公演で使用された道具の説明に児童も興味津々

まちのできごと

第17回ひなまつり



撮影：抜井俊さん(市民カメラマン)

▲ひな人形が展示室を華やかに彩りました

1月27日(木)から3月6日(日)まで、郷土資料館で、特別展「第17回ひなまつり」を開催しました。

子どもの健康と健やかな成長を祈り、市民の皆さんから寄贈を受けた約1,000体のひな人形と豪華な15段のひな壇を展示しました。

3色の水引でアクセサリーを作る



撮影：木村賢一さん(市民カメラマン)

▲手元を映しながら分かりやすく説明

▲完成したアクセサリー

2月6日(日)、いろは遊学館と十文字学園女子大学学生有志とのコラボ事業である女子力向上委員会にて、「水引でアクセサリーを作ろう」がオンラインで開催されました。

参加者の皆さんは、3色の水引を使って梅結びなどの編み方に挑戦し、オリジナルのアクセサリーを作りました。

親子でつくろう！手づくり絵本講座



撮影：木村賢一さん（市民カメラマン）

▲親子で協力してかわいい絵本を作りました

2月24日（木）、柳瀬川図書館で、「親子でつくろう！手づくり絵本講座」を開催しました。

講師に絵本クリエイターの桑原妙子^{くわはらたえこ}さんを迎え、親子でミニしかけ絵本を作りました。親子がふれあい、手づくりのかわいいミニ絵本ができ、楽しい時間を過ごすことができました。

宗岡中チョークアート（Once in a while）



▲宗岡中学校美術部の皆さん

志木駅東口駅前チョークアートギャラリーでは、宗岡中学校美術部が作成したチョークアート「Once in a while（一期一会）」を5月下旬まで展示中です。

インターネットが広がる世界の長所と短所を光と雨で表現し、大海原の中を自ら行動することによって、道を切り開いていくという強い意志が込められています。

1年生がデザインを考え、2年生が色を混ぜ、ぼかすなどの工夫を凝らし、制作しました。



市Facebookでも、イベントで撮影した写真を掲載しています！

<https://www.facebook.com/shikicity>



①AppStoreまたはGooglePlayにて「COCOAR2」をインストール

②アプリを起動後、「AR動画」マークがある写真にカメラをかざしてください。

めざせ！しのびポケモン ゲッコウガ！



撮影：浦上裕文さん（市民カメラマン）

▲ゲッコウガになりきって元気に走り回りました

3月5日（土）、市民体育館で、「めざせ！しのびポケモン ゲッコウガ！」が開催されました。

このイベントは、ミズノグループが実施するミズノ流忍者学校にポケモン（ゲッコウガ）を取り入れた運動遊びプログラムで、参加した子どもたちは、さまざまな遊びの中から、体力向上とスポーツにつながる動きを学びました。

太陽展



▲ペットボトルのキャップを利用した力作

1月に開催予定だった、志木市立小中学校特別支援学級合同作品展（太陽展）が、新型コロナウイルス感染症の影響で中止となりました。

そのため、児童生徒の作品は学校ごとに開催した「ミニ太陽展」で展示しました。

ARアプリ「COCOAR2」で作品の一部をご覧になれます。

4月

4月1日

5月7日

(日曜日)

(月曜日)

(火曜日)

記載説明:

事業名

時間 **開催場所**

※**その他**は市ホームページ
をご確認ください。

3

4

5

おひさま広場 **児発**

9時30分～11時、
14時～15時30分

おひさま広場 **児発**

9時30分～11時、
14時～15時30分

10

11

12

なかよタイム **ぶち**

14時～15時

巡回発達相談 **い子**

14時30分～15時30分

対象別広場

「たんぽぽ広場(0歳)」 **宗子**

15時～16時30分

17

18

19

なかよランド

「トミカ®ワールド」 **児セ**

10時10分～11時25分

離乳食教室(初期) **健セ**

14時10分～、14時40分～

24

25

26

身体測定 **めばえ**

9時10分～11時40分

離乳食教室(中期) **健セ**

10時～11時45分

なかよタイム **ぶち**

14時～15時

5/1

2

3

公共施設

イベントカレンダー

※新型コロナウイルス感染症の感染状況により、イベントなどの中止・延期や施設が
休館となる場合があります。最新の情報は市ホームページをご覧ください。

詳しくは、
市ホームページを
ご覧ください。



い子 いろは子育て支援センター「にこまある」

休日曜日、祝休日、第1・3・5土曜日

西子 西原子育て支援センター「まんまある」

休日曜日、祝休日、第2・4・5土曜日

宗子 宗岡子育て支援センター「ぼけっと」

休4月11日(月)は15時開所

ぶち 子育て支援センター「ぶちまある」

休土・日曜日、祝休日、4月4日(月)

めばえ 子育て支援センター「めばえ」

休土・日曜日、祝休日

児発 児童発達相談センター「すきっぷ」

休土・日曜日、祝休日

児セ 児童センター

休4月11日(月)は15時開所

健セ 健康増進センター

休土・日曜日、祝休日

い遊 いろは遊学館

休月曜日、4月29日(金)

※5月3日(火)～5日(木)は17時閉館

(水曜日)

(木曜日)

(金曜日)

(土曜日)

		4/1	2 対象別広場 「パパのぼけっと(父子)」 10時～11時30分 宗子 おもしろクラブ い図 11時～11時30分 赤ちゃんのえほんのじかん 11時～11時30分 柳図 志木おもちゃクリニック 13時30分～15時 宗二 おはなし会 柳図 15時～15時30分
6 おひさま広場 児発 9時30分～11時、 14時～15時30分 出張健康相談 西子 10時～11時30分	7 おひさま広場 児発 9時30分～11時、 14時～15時30分 ミニミニ講座 「ストレッチ」 宗子 11時～11時20分 わくわくタイム 児セ 16時～16時20分	8 おひさま広場 児発 9時30分～11時、 14時～15時30分	9 えほんのじかん 柳図 11時～11時20分 おはなし会 い図 11時～11時30分 よみきかせ 宗公 11時～11時30分
13 専門相談 「小児科医師相談」 宗子 10時30分～11時30分	14 よみきかせ 西子 10時45分～11時 ミニミニ講座 「5月のカレンダーを作ろう」 11時～11時20分 宗子 わくわくタイム 児セ 16時～16時20分	15	16 おやこでびよ～ん 絵本であそぼう 11時～11時20分 宗公 えほんのじかん 柳図 11時～11時20分 よみきかせ い図 11時～11時30分
20 園庭開放 めばえ 10時～11時30分	21 専門相談「まんま相談」 宗子 15時～16時 わくわくタイム 児セ 16時～16時20分	22 栄養相談 ぶち 10時30分～11時30分	23 お父さん広場 い子 10時～11時 えほんのじかん 柳図 11時～11時20分 あおぞら読み聞かせ い図 11時～11時30分 赤ちゃんのよみきかせ い図 11時～11時30分
27 にこにこあそぼう会 10時～11時 い子 言語聴覚士による講座 児発 10時～11時 離乳食教室(後期) 健セ 10時～11時45分 赤ちゃんと絵本のふれあい 11時15分～11時30分 宗公	28 おたんじょう会(4月生まれ) 10時～10時30分 めばえ わくわくタイム 児セ 16時～16時20分	29 こどもスペシャル 児セ (～5月5日)	30 えほんのじかん 柳図 11時～11時20分
4	5 わくわくタイム 児セ 16時～16時20分	6	7 赤ちゃんの えほんのじかん 柳図 11時～11時30分 おもしろクラブ い図 11時～11時30分 志木おもちゃクリニック 13時30分～15時 宗二 おはなし会 柳図 15時～15時30分

宗公 宗岡公民館
休 図書室のみ4月28日(休)

宗二 宗岡第二公民館
休 図書室のみ4月28日(休)

もく ふれあい館「もくせい」
休 改修工事のため、4月1日(金)～令和5年1月31日(火)(予定)

柳図 柳瀬川図書館
休 月曜日、4月28日(休)

い図 いろは遊学図書館
休 月曜日、4月28日(休)・29日(金)
※5月3日(火)～5日(木)は17時閉館

体 市民体育館
休 4月4日(月)

秋スポ 秋ヶ瀬スポーツセンター
休 4月4日(月)

秋運 秋ヶ瀬総合運動場・運動公園
休 4月4日(月)

笑顔 だいすき!

市内在住の4歳までの子どもたちを募集しています。市公式LINEからご応募ください。原則、1人1回までの掲載となります。

問合せ/市政情報課 内線2015



しみず ななこ
清水 菜々子ちゃん(2歳)

大好きなイチゴといっしょにハイポーズ!



かたおか みお
片岡 美桜ちゃん(2歳)

お昼寝から起きたらスーパーサイヤ人になってました!笑

市公式LINEの申請が便利です



クイズ&アンケート

回答者の中から抽選でプレゼントが当たります。当選の発表は、引換券の発送をもって代えさせていただきます。

〇 今月の広報紙クイズ

Q 令和4年度志木市一般会計の予算規模は?

●●●億6,400万円

ヒント...7ページ

〈先月号の答え:舞〉

〇 アンケート

- Q1 今月号で良かった内容や写真を教えてください。
- Q2 取り上げて欲しい内容や企画を教えてください。
- Q3 広報紙に関するご意見・ご感想をお聞かせください。

応募方法

次の①~⑥を記入(必須)のうえ、ハガキ、お便り、メール、または申込フォームからご応募ください。
①クイズの○に入る数字、②アンケートの回答、③住所、④氏名、⑤年齢、⑥電話番号

<宛先> 〒353-8501 志木市中宗岡1-1-1
志木市役所市政情報課「広報しき4月号」係
☒ koho@city.shiki.lg.jp

<締切> 4月20日(水) ※消印有効
※プレゼントの受渡しにあたり、当選者の氏名や住所の一部をプレゼント提供者へお伝えすることを予めご了承ください。



▲申込みフォーム

今月のプレゼントは

みさきや
三崎屋

『しきのまつり(300ml)』 5人

※今回のプレゼントの当選は、20歳以上の人に限らせていただきます。



「本物の酒を売る店」として、志木市産の米(コシヒカリ)を100%使用した地酒「しきのまつり」を販売しています。また、店主厳選の日本酒・ワイン・焼酎それぞれ約100種を取り揃えております。

特に日本酒とワインは、温度と湿度にこだわった店内地下セラーで熟成を続けています。

本物のお酒、そして贈り物などをお探しのときには、ぜひご相談ください。



三崎屋 本町5-1-1
営業時間/10時~20時
▼季節や行事などによって変更する場合があります。
定休日/月曜日、第3火曜日
☎048(471)0212



志木市の人口・世帯数

令和4年3月1日現在 ()内は前月比

人口... 76,408人(-83人)
男 37,811人(-30人)
女 38,597人(-53人)
世帯数... 35,744世帯(-44世帯)

志木市役所

〒353-8501 志木市中宗岡1-1-1(代表)

☎048(473)1111(代表) ☎048(474)4384(代表)

開庁時間

月~金曜日...8時30分~17時15分

柳瀬川駅前出張所
☎048(472)4449
志木市役所出張所(仮設)
☎048(473)3988

新型コロナウイルス感染症の感染拡大防止のため、当面の間、金曜日17時15分に閉庁します。また、土曜日の志木市役所出張所(仮設)は閉所となります。

☒ ホームページ <https://www.city.shiki.lg.jp/>
☒ 携帯電話向けページ <https://www.city.shiki.lg.jp/mob/>
☒ ツイッター https://twitter.com/Shiki_City
☒ facebook <https://www.facebook.com/shikicity>



ホームページ

広報しきが
スマホで
読める

