



※イメージ

特集1

みんなに愛され、だれもが主役になれる施設を目指して
市民会館と市民体育館の
複合施設建設事業を進めます P2

特集2

18歳から大人に！
若者の消費者トラブルに
ご注意ください P4



※イメージ

みんなに愛され、だれもが主役になれる施設を目指して

市民会館と市民体育館の 複合施設建設事業を進めます

市では、老朽化が進行し、耐震性能が不足している市民会館と市民体育館を市民会館用地で複合化するため、基本設計の候補者を選定しました。今回は、基本設計候補者選定までの流れや複合施設の目指す先についてお知らせします。

問合せ／公共施設マネジメント推進室 内線2215

市民会館用地での複合化の背景

市民会館及び市民体育館については、両施設ともに建設から40年以上が経過しています。施設の老朽化や、耐震性能が不足していることから、早急に施設の再整備について検討を行わなければならない状況にありました。このため、市では両施設の再整備について、以下の3つの整備手法の比較・評価を行いました。

①

耐震化

②

現地建替え

③

いずれかの用地に
集約して複合化



その結果、市民ニーズに応えつつ、整備費の低減を図ることができる手法として、

「市民会館用地において両施設を複合化する」ことを基本的な方向性として決定しました。

だれもが主役になれる複合施設に向けて

市議会特別委員会での審議や学識者、両施設の利用団体などで構成される志木市民会館及び志木市民体育館再整備基本計画策定検討委員会での検討などを経て、「みんなに愛され、だれもが主役になれる」市民会館と市民体育館の複合施設を目指し、令和3年8月に志木市民会館及び志木市民体育館再整備基本計画を策定しました。



基本設計候補者選定までの流れ

基本設計にあたっては、柔軟で高度な発想力や設計能力、豊富な経験を持つ設計者を選定するため、学識者や県職員、副市長、市職員で構成する候補者選定委員会を設置し、公募型プロポーザル方式*により設計事業者を募集しました。

市民会館と市民体育館の複合施設の具体的な設計・デザインは、今後利用団体をはじめとする市民の皆さまの声を取り入れながら決定していきます。

*プロポーザル方式とは、最も優れた設計案を選ぶコンペ方式とは異なり設計者の提案力や技術力などを評価し、選定するものです。

第1次審査

(令和3年11月15日実施)

参加表明書などをもとに、選定委員会において書類審査を実施しました。



第2次審査

(令和3年12月24日実施)

提出された技術提案書などをもとに、プレゼンテーション及びヒアリングを実施しました。



選定委員会において、業務の実施方針及びテーマの的確性や創造性、実現性、業務への理解度及び意欲などについて審査を行い、最優秀者(基本設計候補者)として「株式会社石本建築事務所」を選定し、令和4年1月26日に契約を締結しました。



複合施設建設までのスケジュール

令和3年度	基本設計*
令和4年度	基本設計*、実施設計
令和5年度	実施設計、現市民会館除却
令和6・7年度	建設工事
令和8年度	供用開始

*基本設計は、令和4年10月31日までを予定しています。

市民会館閉館に伴う仮設会議室の設置



複合施設建設期間中においては、市民会館の会議室の利用ができなくなってしまうことから、現在仮庁舎として使用しているフォーシーズンズ志木8階に市民会館の仮設会議室を設置し、市民の皆さまの活動を支援します。

*現在の市民会館は、令和5年3月31日をもって閉館を予定しています。

にぎわいづくりの拠点、災害時の拠点となる施設

より多くの市民の皆さまが利用しやすい立地であることから、新たなにぎわいづくりの拠点になるとともに、災害時における拠点としても活用できる複合施設を目指します。

また、今後は「市民力」を生かして、市民とのワークショップを開催し、市民の皆さまの意見を取り入れながら利用しやすい施設を目指します。



*イメージ

18歳から大人に！ 若者の消費者トラブルにご注意ください

民法の改正により、令和4年4月1日から成年年齢が18歳に引き下げられました。成人すると、保護者の同意なく一人で契約を交わすことができるようになりますが、世の中には、社会経験の浅い新成人を狙った悪質業者があり、毎年多くの消費者トラブルが発生しています。

問合せ／消費生活センター 内線3200

成年になるとどう変わる？

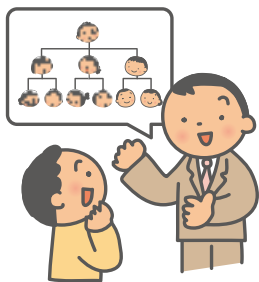
未成年者の契約には保護者の同意が必要となりますが、成年に達するとさまざまな契約が一人でできるようになります。

一方、未成年者が保護者の同意なく契約した場合は、「未成年者取消権」によってその契約を取り消すことができますが、成年になると取り消しができなくなります。



若者が巻き込まれやすいトラブル

マルチ商法



マルチ商法とは、商品やサービスを契約して販売組織に加入し、次は自分が友人などを勧誘して新たに販売組織に加入させることができると、紹介料やマージンなどの利益を得ることができ、これを連鎖的に拡大していく仕組みです。



注意
caution

- 「簡単に儲かる」という甘い話
- 目的やテーマがはっきりしないセミナーやイベント

親しい友人やお世話になった先輩などからもマルチ商法の誘いを受ける事例もあります。嫌なことはきっぱり断りましょう。

アルバイト商法



アルバイト商法とは、悪質業者が「アルバイト募集」などの求人広告を出し、応募者に対して「仕事に使用するから」などと理由をつけ、高額な商品を購入させる仕組みです。相場よりも高い時給を設定して掲載されている求人広告は、違法行為であったり、知らぬ間に犯罪に加担していたり、高額なテキストなどを買わされたりと、若者の相談が後を絶ちません。



注意
caution

- アルバイトや副業をはじめる際に、「手数料」「登録料」を請求される
- 他の仕事と比べて極端に賃金が高いアルバイト

SNS上に掲載されている有益な情報や、^{きら}煌びやかな写真を使い効果を宣伝する内容には、嘘の情報もまぎれていることを頭に入れておきましょう。

困ったときは消費生活センターへ

消費生活センターでは、商品やサービスの購入・契約のトラブルについて、専門の消費生活相談員が解決のお手伝いをします。困ったときは一人で悩まず、すぐに相談してください。

オンラインでも消費生活相談をすることができますので、ぜひ、ご利用ください。

相談方法 電話、対面、オンライン(Zoom)

とき 月～金曜日(祝休日・年末年始を除く) 10時～12時、13時～15時30分

▼対面相談とオンライン相談は予約が必要です。

ところ 消費生活センター(第2庁舎)

対象 市内在住の人

費用 無料

申込方法 対面相談を希望の場合は電話で、オンライン相談を希望の場合は申込みフォームへの入力またはメールでお申し込みください。



▲申込みフォーム



▲消費生活センターで行われる相談の様子

☎産業観光課 内線2164 ✉ sankan@city.shiki.lg.jp

▼メールの場合、件名を「消費生活相談希望」とし、希望相談日、氏名(ふりがな)、電話番号、相談内容を入力ください。

▼オンライン相談を希望する場合も、相談内容によっては、電話相談や対面相談とすることがありますのでご注意ください。

注意事項

- ・オンライン相談は音声のみの相談はできません。webカメラ、マイク、スピーカーが必要となります。
- ・相談内容の録音・録画及び内容の流用・転載は固く禁止します。
- ・事業者の信用情報(評判など)に関することや、個人間のトラブルに関する相談はお受けできません。

心理チェックで自分自身の危険性を確認しよう！

「自分は絶対にだまされない!」と思っていませんか？

下記Q1～Q9のうち、当てはまるものがいくつあるかチェックしてみましょう。

- Q1 自分の身の周りには悪い人はいないと思う
- Q2 相手を気遣い、人の話を一生懸命聞くことが多い
- Q3 おがまれるようにお願いされると断りにくい
- Q4 新しいダイエット法や美容法はすぐにとびつく
- Q5 自信たっぷりに言われると、つい信じてしまう
- Q6 SNSやマスコミで紹介されている商品に弱い
- Q7 有名人や肩書きのある人の言うことに弱い
- Q8 友人が「良かった」と言うと、やってみようと思う
- Q9 試飲や試着をすると、つい買ってしまう

当てはまるものが多いほど消費者トラブルに巻き込まれる危険性があります。

【0～3個】 危険性 低

油断は禁物です。引き続き、都合の良い話には注意しましょう。

【4～6個】 危険性 中

都合の良い話、うわさ話に惑わされないように、日頃から警戒しましょう。

【7～9個】 危険性 高

商品の購入や何か契約をする際は、事前に家族などに相談するようにしましょう。



主な支援策のご案内

新型コロナウイルス感染症に関する市や国などが取り組む主な支援策をご案内します。
詳しくは、市ホームページまたは各問合せ先にお問い合わせください。

問合せ先が志木市の支援策

※…地方創生臨時交付金対象事業

支援策	問合せ	
プレミアム付商品券※(発行:志木市商工会)	産業観光課	内線2161
生活困窮者自立支援金(相談9時~16時)	共生社会推進課	内線2493
	社会福祉協議会	☎048(485)1177
志木市障がい福祉事業所等における感染症対策支援金※	共生社会推進課	内線2411
住民税非課税世帯等に対する臨時特別給付金	住民税非課税世帯等臨時特別給付金室	内線2421
住居確保給付金(相談9時~16時、予約優先)	基幹福祉相談センター	☎048(456)6021
フードバンク事業(食料支援)※	基幹福祉相談センター	☎048(456)6021
介護保険料の減免	長寿応援課	内線2425
志木市介護事業所等における感染症対策支援金※	長寿応援課	内線2434
志木市医療機関等における感染症対策支援金※	健康政策課	内線2472
新型コロナウイルス感染症ワクチン接種	新型コロナウイルス感染症ワクチン 接種支援室	☎048(486)2950
国民健康保険料の減免	保険年金課	内線2462
傷病見舞金・傷病手当金の支給(国民健康保険)	保険年金課	内線2462
後期高齢者医療保険料の減免	保険年金課	内線2470
傷病手当金の支給(後期高齢者医療保険)	保険年金課	内線2470
国民年金保険料の納付困難時の臨時特例手続き	保険年金課	内線2466

問合せ先が国や県などの支援策

支援策	問合せ	
新型コロナワクチンに関する国への問合せ窓口	厚生労働省新型コロナワクチン コールセンター	☎0120(761)770
新型コロナワクチンに関する医学的な相談窓口	埼玉県の専門相談窓口	☎0570(033)226
新型コロナウイルス感染症に関する電話相談	県民サポートセンター	☎0570(783)770
受診先の確認・受診を迷う場合の電話相談	埼玉県受診・相談センター	☎048(762)8026
生活福祉資金の特例貸付	社会福祉協議会	☎048(485)1177
セーフティネット保証(4号・5号)	埼玉県信用保証協会	☎048(647)4716
事業復活支援金	事業復活支援金事務局	☎0120(789)140
雇用調整助成金	ハローワーク朝霞	☎048(463)2233
	コールセンター	☎0120(60)3999
新型コロナウイルス感染症対応休業支援金・給付金	新型コロナウイルス感染症対応休業 支援金・給付金コールセンター	☎0120(221)276
国民年金・厚生年金保険料の納付や手続きなど	川越年金事務所	☎049(242)2657

市税をスマートフォン決済で納付できます

収納管理課 内線2241

市税の納付にスマートフォン決済が利用できるようになりました。アプリを使用し、自宅などからいつでも手続きができます。

利用できるスマートフォン決済サービス

au PAY、d払い、J-Coin Pay、LINE Pay、PayPayで利用できます。利用方法については、市ホームページをご確認ください。

なお、市役所やコンビニエンスストアなどの窓口では、スマートフォン決済による支払いはできません。



▲市ホームページ

納付可能な税目 市県民税(普通徴収)、固定資産税・都市計画税、軽自動車税(種別割)、国民健康保険税

▼領収書は発行されませんので、ご注意ください。

令和4年度から児童手当現況届の提出が原則、不要になります

子ども支援課 内線2445

児童手当・特例給付を受給するための現況届の提出は令和4年度から不要になります。

なお、一部の受給者は受給状況の確認のため、引き続き、現況届の提出が必要です。対象の受給者へ現況届を送付しますので、提出してください。

提出期間 6月1日(水)～30日(木)

届出の対象者 ・配偶者からの暴力などにより、住民票の住所地在志木市と異なる人

- ・支給要件児童の戸籍や住民票がない人
- ・離婚協議中で配偶者と別居している人
- ・施設など(例:里親)の受給者
- ・志木市から提出の案内があった人

提出方法 提出期間中に、同封の返信用封筒にて郵送で提出

▼公務員の人は、勤務先に提出してください。

地域の相談はわたしたちにお任せ！ 民生委員・児童委員

生活援護課 内線2408

5月12日は、民生委員・児童委員の日です。

現在、市内では、84人の民生委員・児童委員(うち6人は、児童福祉に関する相談などを専門に担当する主任児童委員)の皆さんが、子どもから高齢者まで、安心して暮らすことができる地域づくりに取り組んでいます。

民生委員・児童委員の活動

皆さんのすぐそばで、高齢者や障がい者、子育て世帯などのさまざまな相談に応じ、その内容に応じて関係機関につないだり、相談の内容に関係する福祉サービスの紹介を行うなどしている、厚生労働大臣と埼玉県知事から委嘱されたボランティアです。

「高齢者の独り暮らしで不安がある」、「福祉サービスの窓口がわからない」、「隣の家からいつも子どもの泣き声がして心配だ」などの困りごとがありましたら、生活援護課までお気軽にお電話ください。お住まいの地域の民生委員・児童委員を紹介します。

マイナポイント説明会を開催します

総合窓口課 内線2132

マイナポイント第2弾がスタートし、6月には健康保険証の利用申込みや公金受取口座の登録もはじまります。そこで、市ではスマートフォンの操作に不慣れな人でもマイナポイントが取得できるよう、マイナポイント説明会を開催します。

マイナポイント説明会

とき ①5月30日(月)～6月10日(金) 10時～12時、13時～15時

▼6月3日(金)・9日(木)・10日(金)は13時～15時のみ

②6月13日(月)～17日(金) 10時～12時、13時～15時

③6月27日(月)～7月1日(金) 13時～15時

ところ ①総合福祉センター ②市民体育館 ③健康増進センター

持ち物 マイナンバーカード

▼マイナンバーカードの申請時または受取時に設定した4桁のパスワードが必要となります。

▼決済サービスのID、セキュリティコードが必要な場合がありますので、ご注意ください。

申込み 直接、会場にお越しください。

令和4年度建設工事発注見通し(一部抜粋)

行政管理課 内線2223

市が発注する建設工事の令和4年度の発注見通しについて、次のとおり公表します(4月1日現在)。

なお、公表後に変更または追加する場合がありますので、発注見通しの全項目や最新の情報は、市ホームページでご確認ください。



▲市ホームページ

工事名	場所	工事概要	担当課
いろは遊学館及び宗岡公民館インターネット無線LAN整備工事	本町1-10-1 中宗岡4-16-11	インターネット無線LAN整備工事	いろは遊学館
館第一排水ポンプ場第5期耐震補強工事	館2-2-2	耐震補強	下水道施設課
館第一排水ポンプ場監視システム基礎システム更新工事	館2-2-2	基礎システム更新	下水道施設課
宗岡第二小学校体育館大規模改修工事	上宗岡3-13-1	建築工事、電気設備工事、機械設備工事	教育総務課
志木小学校等複合施設空調設備改修工事(第3工区)	本町1-10-1	建築工事、電気設備工事、機械設備工事	教育総務課
秋ヶ瀬運動場サッカー場脇トイレ設置工事	宗岡丸野地内	河川敷用簡易水洗トイレ	生涯学習課
やまぼうし公園複合遊具更新工事	幸町3丁目地内	やまぼうし公園の複合遊具の更新	都市計画課
秋ヶ瀬児童公園複合遊具更新工事	下宗岡4丁目地内	秋ヶ瀬児童公園の複合遊具の更新	都市計画課
田子山下ポンプ場ゲート制御盤更新工事	本町2丁目地内	制御盤更新	道路課 下水道施設課
志木駅東口駅前広場防草対策工事	本町5丁目地内	防草対策A=340m ²	道路課

市役所人事異動

人事課 内線2113

異動・昇格など 4月1日付【旧職名】

部長級 ▼総合行政部長 村山 修【市民生活部長】 ▼総務部長 豊島 俊二【会計管理者兼会計課長】 ▼市民生活部長 松井 俊之【市民生活部参事兼市民活動推進課長】 ▼福祉部長 中村 修【福祉部参事兼共生社会推進課長】 ▼市長公室長兼秘書課長 松永 仁【市長公室長】 ▼会計管理者兼会計課長 榎本 章一【総合行政部参事兼人事課長】 ▼上下水道部長 細田 雄二【都市整備部参事兼道路課長】 ▼議会事務局長 北村 竜一【教育政策部長】 ▼監査委員事務局長兼選挙管理委員会事務局長 近藤 政雄【総務部参事兼財政課長】 ▼教育政策部長 今野 美香【子ども・健康部参事兼保育課長】

次長級 ▼総合行政部参事兼行政管理課長兼新庁舎建設推進室主席主幹（新庁舎移転業務担当） 青木 裕一【総務部課税課長兼総合行政部新庁舎建設推進室主席主幹（新庁舎移転業務担当）】 ▼総務部参事兼財政課長 外立 健一【市長公室参事兼秘書政策課長】 ▼市民生活部参事兼総合窓口課長 細谷 高史【市民生活部総合窓口課長】 ▼市民生活部参事兼産業観光課長 石塚 匠【市民生活部産業観光課長】 ▼福祉部参事兼共生社会推進課長 的場 裕行【福祉部参事兼長寿応援課長】 ▼子ども・健康部参事兼健康政策課長 清水 裕子【子ども・健康部健康政策課長】 ▼都市整備部参事兼都市計画課長 滝田 和浩【都市整備部都市計画課長】 ▼都市整備部参事兼建築開発課長 加藤 弘美【都市整備部建築開発課長】

課長級 ▼総合行政部市政情報課長 川島 健一【総合行政部人事課副課長】 ▼総合行政部デジタル推進課長兼新庁舎建設推進室主席主幹（ICT機器担当） 八木 征利【総合行政部市政情報課長兼ICT戦略室長兼新庁舎建設推進室主席主幹（ICT機器担当）】 ▼総合行政部人事課長 尾崎 誠一（再任用）【総合行政部長】 ▼総合行政部人事課副課長 栗原 穂波【市民生活部総合窓口課主幹】 ▼総合行政部人事課付主席主幹（志木市社会福祉協議会） 村上 孝浩（再任用）【福祉部長】 ▼総務部課税課長 川幡 浩之（再任用）【総務部長】 ▼市民生活部市民活動推進課長 佐野 由美子【市民生活部産業観光課主幹兼農業委員会事務局長】 ▼市民生活部環境推進課長 末永 隆宏【総合行政部付参事（志木地区衛生組合）】 ▼市民生活部環境推進課副課長 増田 一男【子ども・健康部子ども支援課主幹】 ▼市民生活部産業観光課副課長 樋山 博明【市民生活部環境推進課副課長】 ▼福祉部長寿応援課長 渋谷 幹彦【福祉部長寿応援課主幹】 ▼子ども・健康部子ども支援課長 飯田 恵子【市民生活部市民活動推進課主幹】 ▼子ども・健康部子ども支援課主席主幹兼子ども家庭総合支援室長 金澤 嘉子【子ども・健康部子ども支援課長】 ▼子ども・健康部保育課長 平田 大輔【子ども・健康部保育課副課長】 ▼都市整備部道路課長 新井 直樹【都市整備部都市計画課副課長】 ▼市長公室政策推進課長兼総合行政部新庁舎建設推進室副室長 松田 淳【市長公室秘書政策課副課長兼公共施設マネジメント推進室副室長兼総合行政部新庁舎建設推進室副室長】 ▼市長公室政策推進課主席主幹兼公共施設マネジメント推進室主席主幹 渋谷 聡（再任用）【上下水道部長】 ▼市長公室政策推進課主席主幹兼人権推進室長兼議会事務局主席主幹（議会デジタル担当） 山本 勲【議会事務局次長】 ▼市長公室秘書課副課長 小堀 健【市長公室秘書政策課主幹】 ▼上下水道部水道施設課副課長 武田 光【上下水道部下水道施設課副課長】 ▼監査委員事務局次長兼選挙管理委員会事務局次長 大河内 充（再任用）【議会事務局長】 ▼教育政策部教育総務課長兼学校教育課主席主幹（教育改革事務従事） 成田 樹哉【教育政策部教育総務課長】 ▼教育政策部学校教育課副課長 竹田 秀樹【市民生活部柳瀬川駅前出張所長】 ▼教育政策部生涯学習課長兼郷土資料館長兼学校教育課主席主幹（教育改革事務従事） 土崎 健太【教育政策部生涯学習課長兼郷土資料館長】 ▼いろは遊学図書館長兼いろは遊学館副館長 樺嶋 秀俊【いろは遊学図書館長兼いろは遊学館主幹】

退職 3月31日付【旧職名】

部長級

▼尾崎 誠一【総合行政部長】 ▼川幡 浩之【総務部長】 ▼村上 孝浩【福祉部長】 ▼渋谷 聡【上下水道部長】 ▼大河内 充【議会事務局長】

⚠️ 新型コロナウイルス感染症の感染状況により、イベントなどが中止・延期となる場合があります。詳しくは、市ホームページなどをご覧ください。

募集

介護予防教室利用者募集

市内を2地区に分けて受付します。
利用を希望する会場の担当受託事業者へ直接お申し込みください。

▼市では申込みを受け付けていません。

▼募集は前期と後期に分けて行う予定です。今回は前期分の申込みです。

【内】シニア体操・脳リフレッシュ教室(1回90分・全10回) …ロコモ予防、骨折・転倒予防と脳トレなどの認知症予防をメインとした複合的トレーニング

【対】次のいずれかに該当する人

- ・65歳以上で、市の介護保険に加入し、要支援・要介護認定を受けていない人、または総合事業対象者ではない人
- ・65歳以上で、市の介護保険に加入し、認知症の診断を受けていない人、または認知症の治療中ではない人

【申】5月16日(月)までに、利用を希望する会場の担当受託事業者へ

▼利用回数は、年間1回のみ参加できます。

▼定員を超えた場合は、新規申込者を優先し、抽選とします。

※やむを得ない場合を除き、キャンセルはしないようにお願いします。

【問】長寿応援課 内線2428



●宗岡地区

	とき		ところ	定員	担当受託事業者(申込先)
水曜日	6月8日・15日・22日・29日	10時～11時30分	総合福祉センター	25人	ALSOK介護(株) ☎048(449)7711 ▼受付:10時～17時(土・日曜日、祝休日を除く)
	7月6日・13日・20日・27日				
	8月3日・10日				

●志木地区

	とき		ところ	定員	担当受託事業者(申込先)
火曜日	6月7日・14日・21日・28日	10時～11時30分	第二福祉センター	20人	セントラルスポーツ(株) ☎03(5543)1888 ▼受付:10時～17時(土・日曜日、祝休日を除く)
	7月5日・12日・19日・26日				
	8月2日・9日				

1本からでも

植木スツキリ

心地よいお庭に!
有資格者の「プロ」が対応!

【代表】大柳里志
私が回します

樹木の…

- ▶ 剪定 (風通しの良いスッキリした形に)
- ▶ 伐採 (鹿根くらい高い木も大丈夫)
- ▶ 消毒 (大切な庭木を病気・害虫から守る)

植木屋のOh!ヤナギ屋
富士見市水谷東3-37-14
(志木市役所の裏です)

連絡先 070-2834-5882

植栽 / 生芝・人工芝張り / 竹垣根 / 門松
庭石・レンガ・コンクリート洗浄
砂利敷 / 防草シート / 車止めポール etc

完全個別なのに通り放題の塾

浦上松陰塾

無料体験実施中!
お問い合わせください。

志木市上宗岡5-20-30
☎0120-792-808
showin@uragami-juku.com
<https://showin-juku.jp/uragami/>

日…とき 場…ところ 内…内容 対…対象 定…定員(原則、申込み多数の場合は抽選) 費…費用(記入のないものは無料) 講…講師
 持…持ち物 主…主催 期…申込期間 保…保育 申…申込み 問…問合せ F…FAX E…Eメール HP…ホームページ

ファミリー・サポート・センター会員募集

子育ての援助を受けたい人(お願い会員)と援助を行う人(まかせて会員)の会員組織です。センターが条件や要望にあった会員同士を紹介し、子育ての援助をしてほしい人の家庭を支援します。

● お願い会員入会説明会

とき	ところ	内容
5月13日(金) 10時~11時	市役所(第1庁舎)	利用にあたって
5月21日(土) 13時~14時	柳瀬川図書館	
6月10日(金) 10時~11時	市役所(第1庁舎)	

▼ 1回の受講で登録できます。

対 市内在住・在勤の人

期 各日程の前日13時まで

● まかせて・両方会員養成講習会

報酬料金 1時間700円~

とき	ところ	内容
6月9日(木) 9時30分~10時	市役所(第1庁舎)	活動にあたって
10時~12時		保育の心
13時~15時		子どもの遊び
6月16日(木) 10時~12時	市役所(第1庁舎)	安全・事故防止
13時~15時		援助を円滑に
6月23日(木) 10時~12時	市役所(第1庁舎)	赤十字幼児安全法
13時~15時		体験談から

▼ 3日間の受講で登録できます。

場 いろは遊学館

対 市内在住の人

期 6月1日(水)まで

● 共通

持 写真(縦3cm×横2.5cm、スナップ写真可)2枚

▼ 出席できない場合はご相談ください。

保 あり(要事前申込み)

申問 ファミリー・サポート・センター(子ども支援課内)

☎048(473)1125

E famisapo@city.shiki.lg.jp

参議院議員通常選挙投票立会人募集

若い世代の皆さんに選挙を身近に感じてもらうために、投票立会人を募集します。

日 7月10日(日)

6時45分~13時30分、13時15分~20時

▼ 日時が変更になる場合があります。

場 市内12投票所のいずれか

対 市内在住の18歳~24歳

定 24人程度

報酬 10,800円(源泉所得税控除前)

申問 5月27日(金)(必着)までに住所・氏名・生年月日・電話番号を記入のうえ、メールまたは申込みフォームで選挙管理委員会へ 内線2851

E senkan@city.shiki.lg.jp



◀ 申込みフォーム

市民葬儀委託指定葬儀社

M 宗岡セレモニー

(宗岡セレモニーホール内)

お見積もり相談は
いつでもお気軽にどうぞ **保冷安置室有**

「宗岡」バス停下車 徒歩2分

志木市下宗岡 2-21-32

048-483-5066

www.munekaseremo.com

市民葬指定葬儀社

葬儀は信用と信頼の(株)アトラス

安心価格の「志木市民葬」「家族葬」のご提案

24時間対応 0120-40-1059

事前相談・見積無料。



家族葬ホール・霊安室完備

朝霞市浜崎3-17-30 **志木アトラス** で検索

www.atlas-sougi.co.jp

募集

文化体験道場

日本の伝統芸能・文化に関する5つの種目ごとに体験教室を開催します。複数種目の体験もできますので、お気軽にご参加ください。

費 材料などは実費(楽器や道具などは貸出します)

講 志木市文化協会

申 各申込期限までに、申込書に必要事項を記入のうえ直接、生涯学習課へ 内線3131

▼ 申込書は、市内小・中学校及び公共施設で配布

種目	とき	ところ	対象	定員	申込期限
太鼓① (全3回)	6月12日(日)・19日(日)・26日(日) 10時30分～12時	クラブ中野	小学4年生～ 6年生	10人	5月31日(火)
太鼓② (全3回)	10月2日(日)・9日(日)・23日(日) 13時～15時	総合福祉センター	小学4年生～ 6年生	10人	9月16日(金)
茶道 (全2回)	7月22日(金)・29日(金) 13時30分～16時	いろは遊学館	小学3年生～ 中学3年生	20人	6月30日(木)
華道 (全3回)	7月26日(火)、8月2日(火)・9日(火) 10時～12時	いろは遊学館	小学1年生～ 6年生	50人	7月8日(金)
箏曲 (全2回)	8月28日(日)、9月25日(日) 13時30分～15時	いろは遊学館	小学4年生～ 中学3年生	13人	8月12日(金)
邦舞踊 (全3回)	10月2日(日)・9日(日)・23日(日) 10時～11時30分	総合福祉センター	小学1年生～ 6年生	15人	9月16日(金)

▼ 種目によっては上記日程のほかに、市内のイベントなどで発表の場を設けることもあります。



◀ 前回(令和元年)の文化体験道場(箏曲)の様子



◀ 前回(令和元年)の文化体験道場(邦舞踊)の様子

お部屋のリフォームしませんか？

張替のご用命はぜひ！ 当店へ
襖、障子、壁紙(クロス)
床 (クッションフロア・ジュウタン)

吉田表具店

TEL 472-9514
090-8589-3442
志木市中宗岡2-17-41

あなたの不安を安心に



上野税理士事務所
TEL 048-472-4802

「税」に関する事、ご相談承ります

志木市館 2-6-11 304A <http://utf.tkcncf.com>

日…とき 場…ところ 内…内容 対…対象 定…定員(原則、申込み多数の場合は抽選) 費…費用(記入のないものは無料) 講…講師
 持…持ち物 主…主催 期…申込期間 保…保育 申…申込み 問…問合せ F…FAX E…Eメール HP…ホームページ

児童センタージュニアクラブメンバー募集

児童センター事業のお手伝いをしてみたい、いろいろな人と関わって交流したいなど、いっしょに活動を楽しむメンバーを募集します。

活動内容 季節の装飾作り、総合福祉センター探検ほか(予定)

活動期間 6月4日(土)～令和5年3月31日(金)

活動日 毎月1～2回、土曜日の午前を予定

▼ 初回活動日：6月4日(土) 10時～11時

場 児童センター **対** 小学3年生～中学3年生

定 10人(先着順)

申 5月10日(火)から、申込書を直接、児童センターへ

▼ 申込書は児童センターで配布します。

▼ できるだけ登録する児童が持参してください。

▼ 受付：9時～17時

▼ 登録にあたり児童センターでボランティア活動保険に加入します(費用は児童センターで負担)。

▼ 活動によっては少額の実費がかかる場合があります。

▼ 詳しくは、お問い合わせください。

問 児童センター ☎048(485)3100

イベント

リサイクル図書無料配布会

日 6月5日(日) 9時30分～14時30分

場 総合福祉センター

内 リサイクル図書(一般書、児童書、雑誌など)の無料配布

対 どなたでも

定 30分ごとの入れ替え制で各時間帯30人

▼ 当日の開場30分前から整理券を配布

持 本を持ち帰るためのバッグや袋

問 宗岡第二公民館 ☎048(475)0013

季節の音楽館2022 観覧者募集

日 5月22日(日) 13時30分開演(13時開場)

場 いろは遊学館

内 いろは遊学館で活動する音楽サークルが集結！大人も子どもも楽しめる演奏会

対 どなたでも

定 20人(申込み多数の場合は抽選)

主 いろは遊学館

共催 女声合唱団翠声会 I 組、コールフラワー、ウクレレパラダイス、ギター演奏有志ほか

申問 5月1日(日)から13日(金)までに電話または直接、いろは遊学館へ ☎048(471)1297



「親と子の市内まるごとクリーン作戦 PART1志木市の大そうじ」中止のお知らせ

新型コロナウイルス感染症の感染拡大防止及び参加者の安全確保の観点から、5月14日(土)に開催を予定していた「親と子の市内まるごとクリーン作戦 PART1 志木市の大そうじ」は中止となりました。

主 川と街をきれいにする運動協議会

問 環境推進課 内線2319

相続 遺言 後見

～お気軽にご相談ください～

松島行政書士事務所 行政書士 松島 明子

☎048-424-4171

☎080-3431-6033

<http://www.matsu-gyosei.com/>

〒353-0003 志木市下宗岡 4-16-10

営業時間 9:00～17:00 ○土日祝日号○券別外要相談

相続・贈与・遺言書作成

不動産登記・会社設立・商業登記
 過払い金請求・裁判所関係書類作成

三浦司法書士事務所

司法書士 三浦和子

☎048(471)5559

相談無料 お気軽にご相談ください

営業時間 平日 9:00～17:00

〒353-0004 志木市本町一丁目4番23号



くらしの情報



新型コロナウイルス感染症の感染状況により、イベントなどが中止・延期となる場合があります。詳しくは、市ホームページなどをご覧ください。

イベント

春のえいが会

- 日** 5月29日(日) 14時～15時5分(13時45分開場)
- 場** 宗岡第二公民館
- 内** 「映画 すみっこぐらし とびだす絵本とひみつのコ」
- 対** 市内在住の人(未就学児は保護者同伴)
- 定** 25人(先着順)
- 共催** 宗岡第二公民館、総合福祉センター、児童センター、宗岡子育て支援センター
- 申問** 5月10日(火)から電話または申込書を直接、宗岡第二公民館へ ☎048(475)0013
- ▼ 受付：9時～17時

みんなのいばしょ!さんまあるカフェ

毎回楽しいプログラムを用意しています。5月は、簡単おもちゃを作ります。詳しくは、NPO 法人志木子育てネットワークひろがる輪ホームページをご確認ください。

- 日** 5月26日(木) 9時30分～11時30分
- 場** 柳瀬川図書館
- 対** 子育て中の親子など
- 定** 10組(先着順)
- 主** NPO 法人志木子育てネットワークひろがる輪
- 申** 当日の9時から11時までに電話で、NPO 法人志木子育てネットワークひろがる輪へ ☎080(6800)4835
- 問** 子ども支援課 内線2442

キッズチャレンジ・チャレンジスポーツ ～バレーボールをやってみよう～

バレーボールの基礎的な技術を学び、体験を通してバレーボールの楽しさを伝えます。

- 日** 6月5日(日)
 - 1部(小学生)：9時20分～11時40分(受付：9時～)
 - 2部(中学生以上)：13時20分～15時40分(受付：13時～)
- 場** 市民体育館
- 対** 市内在住・在勤・在学のバレーボール初心者、初級者(小学生以上)
- 定** 各30人
- 講** 迫田 さおりさん(元女子バレーボール日本代表)
- 持** 運動ができる服装、室内シューズ、飲み物、タオル
- 申** 5月20日(金)までに、申込みフォームから申込み、または申込書を直接、生涯学習課(第2庁舎)、市民体育館、秋ヶ瀬スポーツセンターへ
- 問** 生涯学習課 内線3141



◀ 申込みフォーム

市民グラウンドゴルフ大会

- 日** 6月5日(日) 9時～
- ▼ 予備日：6月26日(日)
- 場** 宗岡第四小学校
- 対** 市内在住・在勤・在学の人
- 申** 5月27日(金)までに、申込書を直接、生涯学習課(第2庁舎)、市民体育館、秋ヶ瀬スポーツセンターに提出、または FAX で生涯学習課へ
- 問** 生涯学習課 内線3134
- ☎048(474)7009

出会いをつなぐ
志木「縁結び」結婚相談所

入会金・登録料 40,000円
月会費 5,000円

埼玉県志木市下宗岡 2-21-32
株式会社 宗岡(宗岡セレモニーホール内)
携帯：070-3525-1833(金子)
HP: https://shiki-enmusubi.com

詳しくは HP をご覧下さい。お電話でも承ります。

NR 日本仲人連盟 株式会社 日本仲人連盟 加盟

お家のことならお任せください

お見積無料・即日対応
安心できる増改築相談員
各種助成金対応

お困りございませんか?
・屋根・塗装・防水・外構・大工・内装
・各種リフォーム工事、その他ご相談承ります。

平成建設
埼玉県志木市中宗岡 2-17-44-201
TEL/FAX 048-234-9404

市民弓道大会

- 日 6月5日(日) 9時30分～
 場 市民体育館
 対 市内在住・在勤の人
 申 5月27日(金)までに、申込書を直接、生涯学習課(第2庁舎)、市民体育館、秋ヶ瀬スポーツセンターに提出、またはFAXで生涯学習課へ
 問 生涯学習課 内線3134
 F 048(474)7009

第38回芸能・芸術文化祭

- 朝霞地区4市の文化団体が一堂に集まり、芸能発表を行います。
 日 6月5日(日) 12時30分～15時30分
 場 朝霞市中央公民館コミュニティセンター(朝霞市青葉台1-7-1)
 主 朝霞地区四市文化団体連絡協議会
 問 生涯学習課 内線3131

市民バレーボール大会

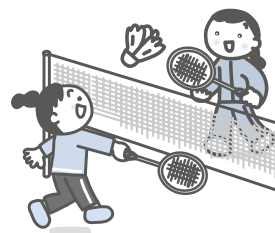
- 種目 一般男子6人制、一般女子9人制
 日 6月12日(日) 9時～
 代表者会議 6月4日(土) 19時～・いろは遊学館
 場 市民体育館(男子・女子)
 ▼今年度は、男子も市民体育館で実施します。
 対 市内在住・在勤・在学の人
 申 5月27日(金)までに、申込書を直接、生涯学習課(第2庁舎)、市民体育館、秋ヶ瀬スポーツセンターに提出、またはFAXで生涯学習課へ
 問 生涯学習課 内線3134
 F 048(474)7009

市民ユニカール大会

- 日 6月19日(日) 13時～
 場 志木小学校体育館
 対 市内在住・在勤・在学の人(小学4年生以上)で編成したチーム
 申 6月8日(木)までに、申込書を直接、生涯学習課(第2庁舎)、市民体育館、秋ヶ瀬スポーツセンターに提出、またはFAXで生涯学習課へ
 問 生涯学習課 内線3134
 F 048(474)7009

市民バドミントン大会

- 種目 一般男女(上級者)、一般男女(中級者)、初級者及び初心者(男女別なし)
 日 6月26日(日) 9時～
 場 市民体育館
 対 市内在住・在勤・在学の人、連盟登録者
 ▼参加者は主審ができ、スコア用紙に記入ができること
 費 一組300円(当日支払い)
 申 6月17日(金)までに、申込書を直接、生涯学習課(第2庁舎)、市民体育館、秋ヶ瀬スポーツセンターに提出、またはFAXで生涯学習課へ
 問 生涯学習課 内線3134
 F 048(474)7009



『庭木1本から剪定いたします』



あきら造園

『お庭・ガーデニングの事なら
 何でも、お気軽にご相談ください』

- 1級造園施工管理技士
- 1級造園技能士 ●樹木医

代表 伊東 晃
 富士見市針ヶ谷2-11-2

 0120-028-350

広告準備中



イベント

国指定重要有形民俗文化財 「志木の田子山富士塚」公開日(登山日)

日 5月2日(月)・5日(木)・8日(日)・11日(水)・14日(土)・
17日(火)・20日(金)・23日(月)・26日(木)・29日
(日)・30日(月)、6月2日(木)・5日(日)・8日(水)
10時～15時

▼ 天候や塚の状態によって、公開が中止になる場合があります。

場 田子山富士塚(敷島神社境内)

主 田子山富士保存会(志木市商工会館内)

☎048(471)0049

▼ 説明ガイドを希望する場合は、ご連絡ください。

文化財を見に行こう

● 郷土資料館(中宗岡3-1-2)

歴史資料や民俗資料を展示しています。

また、5月8日(日)まで特別展「第16回 端午の節句ー
五月の武者飾りー」を開催中です。

開館時間 9時30分～16時30分

▼ 駐車場についてはお問い合わせください。

休館日 月曜日、5月10日(火)

問 郷土資料館 ☎048(471)0573

● 埋蔵文化財保管センター(柏町1-20-19)

市内で出土した土器や石器などを展示しています。

開館時間 9時～17時

休館日 土・日曜日、祝休日

問 埋蔵文化財保管センター ☎048(473)8157

志木のまちご案内 柏町・城山地区の発掘現場見学会

日 5月27日(金) 9時30分～12時

場 集合：埋蔵文化財保管センター

▼ 当日、朝の検温とマスク着用をお願いします。

内 埋蔵文化財保管センター、城山地区の発掘現場の現地案内と説明(発掘の仕方、新たに発見された「柏の城」大堀跡など)

対 一般成人

定 15人(申込み多数の場合は抽選)

費 200円(資料代・保険料)

持 筆記用具

主 志木のまち案内人の会

申 5月18日(水)までに電話または直接、生涯学習課(第2庁舎)へ 内線3130

八ヶ岳自然の家

季節の行事や高原散策ツアーなど、さまざまなイベントを開催予定です。詳しくは、ホームページなどでお知らせします。

申 利用しようとする日の2か月前から3日前までに、ホームページ、FAXまたは電話で受付

▼ 宿泊学習などのため、利用できない日があります。詳しくは、お問い合わせください。

問 志木市立八ヶ岳自然の家

☎0267(98)2297

F0267(98)3677

〒384-1302 長野県南佐久郡南牧村大字海ノ口字八ヶ岳2255-1



◀ 八ヶ岳ホームページ

広告準備中



広告準備中



日…とき 場…ところ 内…内容 対…対象 定…定員(原則、申込み多数の場合は抽選) 費…費用(記入のないものは無料) 講…講師
 持…持ち物 主…主催 期…申込期間 保…保育 申…申込み 問…問合せ F…FAX E…Eメール HP…ホームページ

かがくあそび

「つかめる水」を作ってふしぎな体験をしましょう。
 日 6月5日(日) 10時～11時
 場 総合福祉センター 美術工芸室
 対 小学2年生～中学3年生
 定 10人(申込み多数の場合は抽選) 費 100円
 申問 5月14日(土)から27日(金)までに、申込書を直接
 または保護者による電話で児童センターへ
 ☎048(485)3100
 ▼ 申込書は児童センターで配布します。
 ▼ 受付：9時～17時(5月16日(月)は15時から受付)

季節の料理教室

日 6月11日(土) 10時～12時30分
 場 いろは遊学館
 内 あじの南蛮漬け、あじのガーリック風味フライ、豆腐のレアチーズケーキを作ろう！
 ▼ 調理したものは、持ち帰りとなる場合があります。
 対 一般成人 定 16人(先着順) 費 800円
 講 高野 弘子さん(食彩会)
 持 エプロン、三角巾、マスク、ふきん、手拭きタオル、筆記用具
 申問 5月10日(火)から電話または直接、いろは遊学館へ
 ☎048(471)1297

講座

【志木市×大東ガス株式会社食育連携事業】 大東ガスプチフラム料理教室

日 5月31日(火) 10時30分～13時30分
 場 大東ガスプチフラム志木(志木駅東口徒歩30秒)
 内 おいしく減塩！「減らソルト」料理講座
 減らソルト鶏飯、麻辣きゅうり炒め、黒酢黒糖フルーツコンポートバナラアイス添え
 対 市内在住の人
 定 4人
 費 1,200円
 講 かわごえ 直子さん(料理研究家)
 申 5月17日(火)までに、大東ガス WEB サイトから申込みまたは直接、大東ガスプチフラム志木へ
 問 健康政策課 内線2471



◀大東ガス WEB サイト

サロン・ド・もくせい

日 5月27日(金) 14時～15時(13時50分開場)
 場 志木ニュータウン・ペアクレセント2階スペース IMA
 ▼ 当日、直接会場へお越しください。
 内 プチ講座とおしゃべり会
 「介護保険はどういうときに利用できるの？わからないことを聞いてみよう！」
 定 7人(先着順)
 費 300円
 講 長寿応援課保健師
 主 スマイルしき(しょく(食・職)場づくりサポーター)
 問 健康政策課 内線2471

第1回甲種防火管理新規講習

多数の人が利用する事業所などは、消防法により有資格者による防火管理業務が義務付けられています。管理監督的な地位にある人がこの講習を修了することで、防火管理者としての資格要件を満たすことができます。
 日 6月22日(水)・23日(木) 9時30分～16時30分
 場 埼玉県南西部消防局
 ▼ 駐車場はありませんので、公共交通機関などをご利用ください。
 ▼ 災害などにより、中止または延期する場合があります。
 対 市内在住・在勤の人(1事業所1人まで)
 定 7人(先着順)
 費 3,750円(講習当日にお持ちください)
 申 5月30日(月)から6月3日(金)までに、受講申請書を直接、志木消防署消防課へ(電話・郵送は不可)
 ▼ 受付：平日8時30分～17時15分
 ▼ 申込み時に、市内在住または在勤を証明するもの(免許証・社員証など)、写真1枚(縦3cm×横2.4cmで無帽、無背景の顔写真とし、3か月以内に撮影したもの)を持参
 ▼ 受講申請書は、埼玉県南西部消防局ホームページからダウンロードできます。
 HP <https://www.kennanseibu119.jp/firedepartment/>
受講科目の一部免除 消防設備点検資格者講習と自衛消防業務講習の既修者は、申込み時に修了証を提示してください。
 問 埼玉県南西部消防局予防課 ☎048(460)0121
 志木消防署消防課 ☎048(472)0812

講座

就職・転職無料相談会キャリアオアシス

今後のキャリアプランや就職・転職活動でのお悩みを相談してみませんか？ブランクがある主婦、定年後の働き方を考えたい人、子育て中の人、どんな人でも国家資格を持ったキャリアコンサルタントがあなたのお話を伺います。

日 5月12日(木)・20日(金) 10時～11時

▼ 上記以外の日程はご相談ください。

▼ 個別面談となりますので、当日のキャンセルはお控えください。

▼ 自宅から Zoom にてご参加ください。

▼ 志木サテライトオフィスに来社も可能です。

対 どなたでも

主 (一社)地域連携プラットフォーム

申問 各日程前日までに電話で、志木サテライトオフィスへ ☎048(476)4600

音訳ボランティア養成講習会(全10回)

音訳ボランティアは視覚障がい者などのために朗読CDを作成し、音声情報をお届けするボランティア活動で、広報しきなどを音訳しています。講習では、音訳技術の基本や楽しみ方、奥深さを学びます。

日 5月19日～7月21日の毎週木曜日 10時～12時

場 総合福祉センター

対 どなたでも

定 15人

講 中島 直子さん(県立久喜図書館音訳者)

申問 5月12日(木)までに電話で、社会福祉協議会へ ☎048(474)6508

見て!聞いて!体験!日本舞踊講座

大人も子どもも楽しめる日本舞踊をご案内。志木市歌を踊り、衣装着付を公開します。

日 6月5日(日) 13時～15時

場 いろは遊学館

対 どなたでも

定 60人(先着順)

講 花柳 奈有保さん、花柳 美匠治郎さん

共催 いろは遊学館、奈美扇会

申問 5月10日(火)から電話または直接、いろは遊学館へ ☎048(471)1297

第43回市民公開講座

日 5月下旬(予定)

▼ 詳しくは、埼玉病院ホームページをご確認ください。

場 (独)国立病院機構埼玉病院内講堂

▼ Web 配信も行います。

内 大腸がんを知る

問 (独)国立病院機構埼玉病院経営企画室

☎048(462)3062

健康

5月1日から6月30日は「不正大麻・けし撲滅運動」期間です

大麻の使用は体に有害で、栽培や所持は犯罪です。

また、「けし」には法律で栽培などが禁止されている種類があります。大麻や違法な「けし」を発見したら、朝霞保健所までご連絡ください。

問 朝霞保健所 ☎048(461)0468

おっぱいケア訪問

内 助産師の家庭訪問によるおっぱいケアや授乳に関する相談

対 産後90日以内の産婦

利用回数 2回まで

費 1回500円(生活保護世帯の人を除く)

申問 産後80日までに直接、健康増進センターへ

☎048(473)3811

育児サポート事業

内 助産師、ホームヘルパーによる育児や家事のサポート

対 産後1年以内の産婦で、産後に心身の不調または育児不安があり、子育てが困難な人

▼ 自己負担あり(生活保護世帯の人を除く)

申問 利用希望者は、事前審査などがありますので、早めに健康増進センターへ

☎048(473)3811



日…とき 場…ところ 内…内容 対…対象 定…定員(原則、申込み多数の場合は抽選) 費…費用(記入のないものは無料) 講…講師
持…持ち物 主…主催 期…申込期間 保…保育 申…申込み 問…問合せ F…FAX E…Eメール HP…ホームページ

がん検診がはじまります

5月からがん検診がはじまります。ぜひ、この機会に受診しましょう。検診内容、実施医療機関、申込方法など、詳しくは市ホームページや健康インフォメーションまたは、健康政策課へお問い合わせください。

日 5月1日(日)～令和5年2月28日(火)

問 健康政策課 内線2464

【志木市×ミズノスポーツサービス×大塚製薬】 健康貯筋スタートプログラム(全5回)

健康意識を高め、運動習慣をつけるための取組として、民間と連携した「公園などの屋外フィールドを活用したアウトドアヨガ」を実施します。

また、参加者のお子さんは、運動あそびプログラム(投げたり跳んだり、遊びながら運動能力をのばすプログラム)に参加できます(対象：4歳～小学6年生、1家族1人まで)。

日 6月4日～7月2日の各土曜日 10時～11時30分

場 館近隣公園(雨天時は室内施設)

対 20代～40代の人

定 30人(申込み多数の場合は抽選)

費 市内在住・在勤の人：4,600円(保険代込)
それ以外の人：5,500円(保険代込)

講 ヨガインストラクター、公認スポーツ栄養士ほか

持 運動できる服装、飲み物、タオル、マスク

申 申込みフォームから申込み

問 市民体育館 ☎048(474)7666



◀申込みフォーム

初心者向け ストレッチ&ピラティス教室(全3回)

日 6月12日・19日・26日の各日曜日 10時～11時

場 自宅

内 呼吸とともにゆっくりとした動きで整えながら、インナーマッスル(体幹)を鍛えよう!

▼ Zoom を使ったオンライン講座です。

▼ 講師からの指導がありますので、カメラはオンでご参加ください。

▼ 水分補給用の水、汗拭きタオル、フェイスタオル(ストレッチ用)をご用意ください。

対 どなたでも

定 20人(先着順)

費 無料

講 清水 しのぶさん(Body Element System Japan 認定ピラティスインストラクター、フィットネス・ダンスインストラクター、中高年向け Dance・フィットネスサークル Style Boo・Celeboo 主宰、中医健康アカデミー認定中医未病ケアカウンセラー、推拿(経絡マッサージ)施術師)

申 5月10日(火)9時から6月3日(金)12時までに申込みフォームから申込み

問 いろは遊学館 ☎048(471)1297



◀申込みフォーム

子ども医療費(児童・生徒)の受給資格証 が更新

子ども医療費(児童・生徒)の受給資格証は1年間ごと(6月から翌年5月)に更新しています。受給資格証を持つ中学生までは、自動審査(市税等の納付・税の申告の有無の確認)により更新されます。

市税等の納め忘れや税が未申告だと受給資格証が交付されない場合がありますので、事前にご確認ください。また、(1)～(5)の人は随時受け付けをしています。

(1)申請を忘れていた人

(2)転入した人

(3)未納であった志木市の市税や保育料などを完納した人

(4)志木市の市税や保育料などを分割納付誓約をした人

(5)高校生などの入院分の医療費を申請する人

対 小学1年生～中学3年生

問 子ども支援課 内線2445

こんにちは赤ちゃん訪問事業

内 助産師・保健師による新生児訪問、母子保健推進員による乳児訪問

対 生後4か月までの赤ちゃんとそのご家族

▼ 出生連絡票のハガキと、出生届出時に記入する「こんにちは赤ちゃん訪問カード」をもとに訪問します。お急ぎの方は、健康増進センターまでご連絡ください。

問 健康増進センター ☎048(473)3811

くらし

令和4年度(令和3年分) 課税・非課税証明書発行日のお知らせ

発行開始日 市民税・県民税を全額給与からの特別徴収(天引き)で納める人…5月9日(月)から
上記以外の人…6月8日(水)から

● 窓口申請の場合

発行場所 課税課(第1庁舎)、総合窓口課(第1庁舎)、柳瀬川駅前出張所、志木市役所出張所(仮設)

● スマート申請の場合

申請方法 署名用電子証明書が搭載されたマイナンバーカードを利用して、スマートフォンで申請

手数料 1通200円+84円(郵送料)

▼どなたの扶養にも入っていない人、市・県民税の申告が未申告の人、マイナンバーの公的個人認証が無効になっている人などは取得できません。

▼詳しくは、市ホームページをご覧ください。

● 郵送申請の場合(代理申請不可)

申請方法 申請書、本人確認書類の写し(写真付の場合は1点、写真なしの場合は2点)、定額小為替(1通につき200円分)、切手を貼った返信用封筒を同封し、郵送で課税課へ

宛先 〒353-8501 志木市中宗岡1-1-1
志木市役所総務部課税課市民税グループ宛

● 共通

☎ 課税課 内線2233

消費税のインボイス制度説明会

📅 5月17日(火)、6月9日(木) 10時~、15時~(各回1時間)

▼新型コロナウイルス感染症の状況により、説明会の開催が延期または中止となる場合があります。

📍 朝霞税務署 対 事業者の人

📎 各回30人(事前予約制・先着順)

☎ 朝霞税務署 ☎048(467)2211

認知症カフェつどい

認知症の人や家族で、介護の悩みや不安をお話しましょう。

📅 6月3日(金) 14時~15時30分

📍 柳瀬川図書館

☎ 5月31日(火)までに電話で、高齢者あんしん相談センター館・幸町へ ☎048(485)5610

令和4年度市民税・県民税納税通知書の送付

市では、市民税・県民税申告書、所得税の確定申告書、給与支払報告書、年金支払報告書などに基づき、市・県民税を計算し、税金を納める必要がある人に対して納税通知書を送付します。

▼給与からの特別徴収(天引き)で納付する人には、5月9日(月)に勤務先へ納税通知書を送付します。その後、勤務先から納税通知書が配付されます。

▼納付書や口座振替、年金からの特別徴収(天引き)で納付する人には、6月8日(水)に納税通知書を自宅宛に送付します。

▼申告期限後に申告した人は、申告内容が令和4年度の市民税・県民税の納税通知書や課税証明書、国民健康保険税等の算定などに間に合わない場合があります。確認次第反映しますが、年度途中で税額変更となった場合、残りの納期で税額を調整します。また、税額変更により、すでにお支払い済みの税額を下回る場合は、還付のご案内をします。

☎ 課税課 内線2233

(県税)自動車税(種別割)の納付のお願い

5月31日(火)は、自動車税(種別割)の納期限です。金融機関・郵便局・コンビニのほか、スマートフォン決済アプリやウェブサイト「埼玉県・県税クレジットカード納付サイト」からクレジットカードを利用して納めることもできます。

なお、納税通知書は、5月中旬ごろ、お手元に届く予定です。

☎ 自動車税コールセンター ☎0570(012)229

ウクライナ人道危機救援金の受付

ウクライナ国内外の救援活動を支援するため、救援金を受け付けています。

📅 5月31日(火)まで

📍 生活援護課(第1庁舎)、総合窓口課(第1庁舎)、第2庁舎、健康増進センター、柳瀬川駅前出張所、いろは遊学図書館、市民体育館、総合福祉センター

📍 日本赤十字社志木市地区

☎ 生活援護課 内線2415

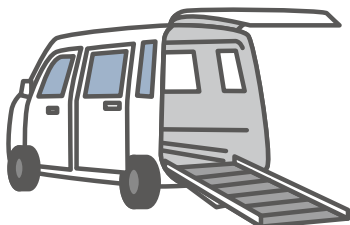
軽自動車税(種別割)の減免が受けられます

次の軽自動車は、申請により軽自動車税(種別割)が減免されます。

- 対** (1)身体・精神に障がいのある人(本人)、または本人と生計を一にする人が所有し、運転する軽自動車など(注1)
 (2)公益のために直接専用とするものと認める軽自動車など
 (3)障がいのある人が利用するための構造を有する軽自動車など(注2)
 (注1) …身体障害者手帳、療育手帳などをお持ちの人で、一定の要件を満たす人が対象です。減免は障がいのある人一人につき1台に限ります。普通自動車税の減免を受けた人は、軽自動車税(種別割)の減免は受けられません。
 (注2) …「車検証の車体の形状」欄に「車いす移動車」などの記載があるもの。

必要書類 ①軽自動車税(種別割)減免申請書

- ②軽自動車税(種別割)納税通知書(5月上旬に市役所から郵送されます)
 ③自動車検査証の写し
 ④身体障害者手帳、療育手帳または精神障害者保健福祉手帳、戦傷病者手帳
 ⑤減免対象となる車両を運転する人の運転免許証の写し
 ⑥申請者(納税義務者)のマイナンバーカードまたは通知カードなどの個人番号確認書類
 ⑦本人確認書類(写真付の場合は1点、写真なしの場合は2点)
- ▼車の所有者または運転者が障がい者と別世帯の場合は、扶養関係がわかる健康保険証や源泉徴収票などが必要です。
- ▼公益減免または構造減免の必要書類についてはお問い合わせください。
- 申問** 5月31日(火)(必着)までに、課税課(第1庁舎)へ内線2231
- ▼継続申請の人のみ郵送申請ができます。
- ▼申請は毎年必要です。申請期間を過ぎると受付できませんので、お忘れのないようご注意ください。



犬や猫のマイクロチップを民間登録団体に登録している飼い主の皆さんへ

6月1日(水)に「改正動物愛護管理法」が施行され、ペットショップなどで販売される犬や猫へのマイクロチップの装着および登録が義務付けられます。

これに合わせ、現在マイクロチップを装着している犬や猫は、国が創設する新しいマイクロチップ登録制度への移行が推奨されています。

すでに民間登録団体(Fam、JKC、AIPO など)へ登録している飼い主は、5月31日(火)までに移行登録サイトから手続きをお願いします。

▼移行登録料は無料です。

HP <https://www.aipo.jp/transfer>

問 (公社)日本獣医師会 ☎03(6384)5320



◀移行登録サイト

【新型コロナウイルス感染症関連情報】

新型コロナウイルス感染症生活困窮者自立支援金申請期間の延長

新型コロナウイルス感染症の長期化に伴い、総合支援資金などの特例貸付について、貸付(初回)まで借り終わった世帯や、再貸付について不承認とされた世帯など、一定の要件を満たす生活困窮世帯に対して支援金を支給しています。

なお、初回支給及び再支給の対象者には、郵便で通知を送付しています。

申請受付期間 6月30日(木)まで

問 社会福祉協議会 ☎048(475)0011

20歳になられた皆さんへ

日本年金機構からのお知らせです。20歳になられた人向けに国民年金制度を動画でご案内しています。

問 保険年金課 内線2467



◀動画特設ページ

! 新型コロナウイルス感染症の感染状況により、イベントなどが中止・延期となる場合があります。詳しくは、市ホームページなどをご覧ください。

くらし

市税のクレジット納付が変更になります

市税のクレジット納付は、インターネット上の納付サイトからクレジット決済で市税を納付できるサービスです。令和4年度から市税のクレジット納付サイトが「Yahoo! 公金支払い」から「ネット de モバイルレジ」へ変更になりました。詳しくは、市ホームページをご覧ください。

▼ 上下水道料金のクレジット払いの変更はありません。

利用可能な税目 市県民税(普通徴収)、固定資産税・都市計画税、軽自動車税(種別割)、国民健康保険税(普通徴収)

▼ 手数料は別途発生します(下表のとおり)

▼ 領収書は発行されません。

納付金額	決済手数料(税別)
1円～5,000円	25円
5,001円～10,000円	75円
10,001円～20,000円	150円
20,001円～30,000円	250円
30,001円～40,000円	350円
40,001円～50,000円	450円

▼ 以降10,000円増えるごとに100円(税別)ずつ加算されます。

問 収納管理課 内線2241



◀市ホームページ

税金の納付のお願い

5月31日(火)は、固定資産税・都市計画税第1期、軽自動車税(種別割)全期の納期限です。お忘れのないようご注意ください。

なお、口座振替をご利用の人は、納期限前日までに口座への入金をお願いします。また、クレジット納付をご利用の人は、納期限までに入力処理をお願いします。

問 収納管理課 内線2241

志木市の成人式について

民法の改正に伴い、令和4年4月1日に成年年齢が18歳に引き下げられましたが、志木市においては成人式の対象となる年齢は、引き続き20歳となります。詳しい内容については、改めてお知らせします。

問 生涯学習課 内線3131

【新型コロナウイルス感染症関連情報】 プレミアム付商品券の発行

1冊額面15,000円の商品券(500円券×30枚)を10,000円で販売します(プレミアム率50%)。

事業実施主体 志木市商工会

利用可能期間 8月1日(月)～12月31日(土)

対 市内在住または在勤の人

購入方法 新型コロナウイルス感染症の感染拡大防止のため、予約販売のみ

▼ 郵送またはインターネットで受付

▼ 1人あたり3冊まで(申込み多数の場合は抽選)

▼ 詳しくは、広報しき5月号同時配布の申込みハガキ付きパンフレットをご覧ください。

申込方法	予約販売受付期間
専用ハガキ	5月20日(金)まで (当日消印有効)
インターネット	5月9日(月)10時から20日(金) 17時まで

問 産業観光課 内線2161

5月の水道緊急修理当番店

日 当番日の6時～翌日6時

内 蛇口を閉めても水が止まらない、水道管から水が漏れるなど

費 有料

当番日	工事店	電話
5/1 12 23 3	㈱細田管工	☎048(473)7232
2 13 24 4	ライフアップ住設(株)	☎049(262)4454
3 14 25 5	明央産業(株)	☎048(473)5321
4 15 26 6	(有)三枝鉄工所	☎048(471)0076
5 16 27 7	ラインファミリー(株)	☎0120(55)8776
6 17 28 8	㈱上原水道	☎048(471)2339
7 18 29 9	東洋アクア工業(株)	☎048(423)9922
8 19 30 10	㈱伊東土木	☎048(476)2211
9 20 31 11	㈱タニムラ設備	☎048(487)2563
10 21 6/1 12	(有)三枝鉄工所	☎048(471)0076
11 22 2 13	(有)篠田設備	☎049(252)0858

▼ 集合住宅などの場合は、まずは管理会社などにご相談ください。

● **宅地以外(道路など)の漏水**

アクアイースト(株) ☎0120(992)366

● **給水装置工事事業者の指定**

(株)MITEC(令和4年3月1日付)

(株)清水設備(令和4年3月1日付)

問 水道施設課 ☎048(473)1299(代)

**「広報しき」
音訊CDの貸出**

志木音訊ボランティア「もくせい」の皆さんが、広報しき、議会だより、社協だよりを朗読し、CDに録音して、柳瀬川図書館で貸し出しています。また、市ホームページでも公開しています。
 問 市政情報課 内線2014



ふれあいコーナー

掲載希望の人は市政情報課(内線2014)へお問い合わせください。
 申込みは、掲載希望月の2か月前の末日までです。

利用する人へ サークル活動の呼びかけ、発表会などにご利用ください。
 入会金、月会費、入場料などが3,000円以下のものとします。
 内容によっては、掲載できないものもありますのでご了承ください。

タイトル	とき	ところ	内容・連絡先
志木おやこ劇場 第28回子どもまつり	5月15日(日) 10時~13時 ※雨天の場合は延期、5月22日(日)	志木ニュータウン 中央公園	2年ぶりに広い公園で、地域の団体とともに、「ニンニン! 忍者道場」など、子どもたちがたくさん遊べるおまつりを開催しますので、気軽に遊びにきてください ※飲食販売はありません 連絡先 /志木おやこ劇場 ☎048(476)5363 Eshiki.oyako@gmail.com
パークゴルフ 会員募集	毎日	秋ヶ瀬スポーツセンター	会員を募集しています プレーに必要な用具はお貸しします 入会金 /1,000円 参加費 /320円 連絡先 /園部 ☎048(473)6418
志木ペン字・習字クラブ	第1・3金曜日 18時~20時	いろは遊学館	小学生から大人まで、楽しく書いています 入会金 /500円 月会費 /2,000円(別途、教材費あり) 連絡先 /志木ペン字・習字クラブ 金森 ☎048(473)1627
女性のバスケットボール チーム「ダンク」 メンバー募集!	とき/木・土曜日 9時~12時など ところ/市民体育館など ※時間や場所は週によって変わるため、ホームページをご確認ください		見学・体験歓迎。子連れ参加もOKです! 月会費 /1,500円 連絡先 /ダンク 内田 ☎048(476)4783 HP http://dunk.g2.xrea.com/
囲碁碁会 会員募集	毎週土・日曜日 13時~17時	いろは遊学館	会員を募集しています 初心者、女性も歓迎します 入会金 /1,000円 月会費 /1,000円 連絡先 /園部 ☎048(473)6418

5月は「自転車月間」です

毎年5月は、自転車利用者の交通ルールの遵守、交通マナーの向上を図るため「自転車マナーアップ強化月間」とされています。また、埼玉県では「自転車保険」の加入が義務化されています。日頃の自転車利用の中で、ルールを守っているかを確認するとともに、自転車保険に必ず加入しましょう。

問 都市計画課 内線2323

志木駅前自転車駐輪場にブックポストを設置しました

志木駅東口にある志木駅前自転車駐輪場の地下1階に市立図書館のブックポストを設置しました。

閉鎖時間 1時30分~4時30分

返却できる資料 志木市立図書館で借りた資料

▼ 図書・雑誌・絵本・CD・DVD など

サービスの流れ 志木市立図書館で借りた資料をブックポストに返却してください。返却された資料を回収後、柳瀬川図書館で返却データ処理を行います。

問 柳瀬川図書館
 ☎048(487)2004

防災行政無線を用いた情報伝達試験を実施

防災行政無線から、全国瞬時警報システム(J-ALERT)によるJアラート全国一斉情報伝達試験の放送が流れます。お間違えのないようご注意ください。

日 5月18日(水) 11時頃

問 防災危機管理課 内線2326

防災行政無線を一部放送停止します

新庁舎の建設に伴い、5月20日(金)から6月30日(木)まで、一部の同報系防災行政無線で放送を停止します。

なお、市では放送された内容を繰り返し聞くこと、読むことができる「同報系防災行政無線テレホンサービス」や「志木市メール配信サービス」を運用していますので、ぜひご利用ください。

テレホンサービス ☎0800(800)0318

場 旧村山快哉堂(中宗岡5-1)

問 防災危機管理課 内線2321



◀市メール配信サービス

相談ガイド



新型コロナウイルス感染症の感染状況により、日程や相談方法などが変更となる場合があります。詳しくは、市ホームページなどをご覧ください。

相談種類	予約	とき	ところ・問合せ・そのほか
法律(電話)	○	5月11日(水)・18日(水)・25日(水) 9時30分～12時、13時～15時30分 ※25日のみ、9時30分～12時(他の弁護士に依頼し、係争中のものは不可)	場 第1庁舎 問 総合窓口課 内線2133
行政 人権		5月19日(木) 9時30分～12時 5月10日(火)、6月7日(火) 9時30分～12時	
成年後見		【福祉専門職相談】月～金曜日(祝休日は休み) 8時30分～16時 【法律専門職相談】金曜日(祝休日は休み) 13時～16時(1人1時間程度) ※予約優先	
生活相談		月～金曜日(祝休日は休み) 8時30分～16時 ※予約優先	場 第1庁舎 問 基幹福祉相談センター ☎048(456)6021
家計相談	○	5月11日(水) 9時～12時 5月18日(水)・25日(水)・31日(火) 13時～16時(1世帯1時間程度)	
外国人住民の暮らし		【英語】5月12日(木)・17日(火)、6月2日(木) 10時～12時 【中国語】5月12日(木)、6月2日(木) 14時～16時 5月16日(月) 10時～12時 【ベトナム語】予約制	場 第1庁舎 問 市民活動推進課 内線2145 ※市役所内の手続きをサポートします。 ※左記実施日以外を希望する場合は要予約
税務(電話)	○	5月12日(木) 13時～16時30分(1人30分、4人まで)	問 課税課 内線2231
休日納税相談		5月22日(日) 9時～17時 ※なるべく電話相談をご活用ください。	持 直近3か月間の収支がわかるもの 場 第1庁舎 問 収納管理課 内線2257
年金	○	木曜日(祝休日は休み) 13時～17時	場 第1庁舎 問 保険年金課 内線2467
消費生活		月～金曜日(祝休日は休み) 10時～12時、13時～15時30分 ※対面相談は予約制(10時～11時、13時～14時) ※なるべく電話相談をご活用ください。	予 産業観光課 内線2164 場 問 消費生活センター(第2庁舎) 内線3200
職業紹介・相談		月～金曜日(祝休日は休み) 9時～17時	場 問 ジョブスポットしき職業紹介コーナー(第1庁舎) ☎048(473)1069
就職・キャリア個別相談	○	5月2日(月) 10時～12時 5月16日(月) 14時～16時(1人1時間程度) ※なるべく電話相談をご活用ください。	場 第1庁舎 問 産業観光課 内線2164
マンション管理相談	○	5月23日(月) 13時30分～16時30分 ※予約優先	場 第2庁舎 問 建築開発課 内線2534
不動産無料相談会	○	5月19日(木) 10時～12時	予 (公社)宅地建物取引業協会県南支部(水曜日休み) ☎048(468)1717 場 第1庁舎 問 環境推進課 内線2311
女性	○	第1・3金曜日(祝休日は休み) 10時～14時 第2・4火曜日(祝休日は休み) 12時30分～16時30分(1人50分)	場 第1庁舎 問 子ども支援課 ☎048(473)1139(直通) ※配偶者からの暴力や夫婦関係など女性に関わる悩み事相談 ※保育あり(要予約・生後6か月児～)
インターネット・トレーニングカードなど	○	5月12日(木)、6月9日(木) 15時～18時(1人50分)	予 場 教育サポートセンター ☎048(471)2211 問 生涯学習課 内線3131
教育	○	月～土曜日(祝休日は休み) 9時～17時	場 問 教育サポートセンター ☎048(471)2211 E kyouiku-s@city.shiki.lg.jp
子どもと家庭	○	月～金曜日(祝休日は休み) 9時～17時15分 ※来所相談は予約制	場 問 子どもと家庭の相談室(第1庁舎) ☎0120(455)874 ☎・☎048(476)2330
児童発達	○	月～金曜日(祝休日は休み) 8時30分～17時15分	場 問 児童発達相談センター「すきっぷ」 ☎048(486)5511 E jidou-soudan@city.shiki.lg.jp
子どもと保護者(なんでも相談)		月～日曜日 9時～17時 ※5月16日(月)は15時～17時	場 問 児童センター ☎048(485)3100 E jidou-c@shiki-syakyo.or.jp
未就学児の子育て	○	場 問 いろは子育て支援センター ☎048(486)6888 場 問 宗岡子育て支援センター ☎048(485)3102 場 問 子育て支援センター「めばえ」 ☎048(423)6675	場 問 西原子育て支援センター ☎048(472)7112 場 問 子育て支援センター「ぶちまある」 ☎080(4452)1538 ※詳しくは、市ホームページをご覧ください。
妊娠・出産	○	月～金曜日(祝休日は休み) 9時～17時 ※来所相談(妊娠届の受付優先)	場 子ども支援課(第1庁舎) 問 健康増進センター ☎048(473)3811
まちなか保健室(なんでも相談)	○	毎週日曜日 13時30分～16時30分 ※予約は1週間前まで ※電話での相談は不可	場 市民会館または健康増進センター 問 健康増進センター ☎048(473)3811 相談日当日 ☎090(5391)7466
こころの相談	○	5月16日(月) 14時～16時30分(3人まで)	場 問 健康増進センター ☎048(473)3811
男性(電話)	○	第1・3金曜日(祝休日は休み) 10時～14時 第2・4火曜日(祝休日は休み) 12時30分～16時30分(1人30分)	問 子ども支援課 ☎048(473)1139(直通)
福祉総合 障がい者等		月～金曜日(祝休日は休み) 8時30分～17時15分	場 総合福祉センター東館 問 社会福祉協議会 ☎048(475)2277
ボランティア	○		場 総合福祉センター 問 社会福祉協議会 ☎048(474)6508

日常が新型コロナウイルスにより破壊され、2年が過ぎました。各国、各自、必死の戦いが続く中、生活様式の変化は多方面に渡りました。もう、以前の生活を思い出せないほどです。

就労場面でも大きな変化がありました。リモートワークの急速な導入はその一つです。リモートワークがもたらした最大の変化は、コミュニケーション様式の変更だと思えます。この過程で生じたコミュニケーション不足が、不安・孤独・孤立を深め、心身の問題を抱える人が生み出されました。

まず、仕事上の問題です。

- 通勤不要となることで生活リズムが乱れたり、運動不足になる
- 外出制限による閉塞感や周囲との雑談がなくなることで、息抜きができない
- 仕事の終わりが不明確で長時間労働になる
- 仕事の負荷の軽重が見えづらい
- 同僚・部下の健康面の変化に気づきにくい
- デジタルが苦手な人にはハードルが高く、持続的緊張を強いられる
- 新人教育等で、教える側・教わる側の双方に負担が大きいなどでしょうか。

次に家庭内では

- 作業環境が整わず、不便なままで仕事をしなくてはならない
- 仕事に家族が緊張を強いられる
- いっしょの時間が急に増えたことで家族間での不満が大きくなり、仲が悪くなる
- 休憩しすぎて効率が悪くなるなどでしょう。

これらの問題に対して、各企業で対応を進めているようです。

定期的な1対1のオンラインミーティングの実施、勤怠管理の見直し、新たな就業規則の設置などです。さらに、リモートワーク

が長期化することを見越して、仕事のやり方そのものを見直し、効率化を進めている企業や、オフィスを縮小し、席も個別の机を無くす「フリーアドレス」（図書館のような方式）に設定し直した企業もあります。こうすることで少ない出社日でも接する同僚にバリエーションが生まれ、知的刺激になるでしょう。

社員の健康管理も、産業医とのオンライン面接を設定したり、eラーニングを活用して健康的知識を共有するなど試みられているようです。

リモートワーク導入にはメリットも多くありました。

- 通勤がなくなることで、効率的に時間を使えるようになる
- 睡眠時間を確保しやすくなる
- 人と会わないことで余計な気遣いが減りストレスが軽くなる
- 育児や介護なども融通がきくようになるなどです。

ワークライフバランスの見直しも可能となり、住環境の選択肢も増えました。家族も、長くいっしょにいることで会話が增え、家事の分担が見直されて不公平感が小さくなり、かえって仲が良かったというケースも多いようです。

新型コロナウイルス感染症の対策は、近づかない、話さない、ともに食事をしないなど、「他者と交流を求める」人間の本性を否定する、極めて苦痛なものでした。収束はまだ見えませんが、人間は強いです。初期の恐怖は落ち着き、「正しく恐れる」ことができるようになっていきます。

日常生活も徐々に新しい形に適応しています。リモートワークはその一つとして定着していくでしょう。デメリットである孤立しやすさをケアすることで、メリットを最大限生かしながら個人の、会社の、ひいては社会全体の発展につなげていきたいものです。

5月の 休日当番医

診療時間:
10時～16時

当番医は変更になる場合がありますので、必ず確認してからお出かけください。この時間以外の診療は、志木消防署 [☎048(472)0119] へお問い合わせください。

場所	施設名	科目	電話	場所	施設名	科目	電話
1日	新座 にいざの森ファミリークリニック	小、内、小外、外	048(482)1231	志木 志木江原耳鼻咽喉科	耳	048(473)7929	
3日	朝霞 北朝霞・朝霞台えきまエスエスこどもクリニック	小	048(476)3002	志木 宇野眼科医院	眼	048(472)6202	
4日	新座 志木南口クリニック	内、外、小、消内、整外、肛、リハ	048(485)6788	和光 和光駅前クリニック	外、内、小、整外、消内、肛、リハ	048(460)3466	
5日	新座 遠山荘一郎内科クリニック	内	048(480)3737	朝霞 北朝霞整形外科	整外、内、リウ、リハ	048(474)7711	
8日	朝霞 ウータンあかちゃんこどもクリニック	小、アレ	048(487)7563	志木 たなか整形外科クリニック	整外、リウ、リハ、麻	048(486)1010	
15日	新座 新座中央通り診療所	内、小	048(473)3331	和光 佐々木眼科医院	眼	048(467)0071	
22日	朝霞 あさか内科クリニック	内、消内、外、肛外	048(423)7773	新座 三須耳鼻咽喉科	耳、アレ、気	048(480)1187	
29日	新座 新座クリニック	内、消内、循内、呼内、麻	048(479)6321	朝霞 宮戸クリニック	外、内、整外、肛	048(474)5103	

5月の休日歯科応急診療所 (診療時間: 9時～11時30分)

4日	朝霞 野入歯科医院	048(464)2699
	朝霞 さとう歯科医院	048(468)6874

埼玉県救急電話相談と医療機関案内 (24時間365日)

#7119 (小児・大人共通)
つながらない場合 ☎048(824)4199

埼玉県医療機能情報提供システム

ネットで医療機関の情報が検索できます。
<http://www.iryu-kensaku.jp/saitama/>



ほっとニュース

まちあわせはこの場所で！



▲志木市ロータリークラブの皆さん、香川市長、彫刻家 うちだ えいのぶ 内田榮信さん(左から3人目)

2月23日(水)、志木市ロータリークラブ創立50周年を記念して、「まちあわせ河童」が寄贈されました。志木駅東口駅前広場に設置されたまちあわせ河童は、「いってらっしゃい！ようこそ！おかえりなさい！」の気持ちで行き交う皆さんを迎えてくれます。

新庁舎建設中！



◀最新情報は
市ホームページへ



▲敷地南側から撮影(令和4年3月22日撮影)

内装仕上工事、建築設備工事、外構工事を進めています。

敷地南側の人工地盤建設工事では、鉄骨の柱・梁の組立工事が完了し、広場部分の床のコンクリート工事や擁壁工事を行っており、5月から外構工事や内装仕上工事がはじまります。

県優良文化財保護団体表彰を2団体が受賞

文化財保護行政の功績が顕著な団体をたたえる埼玉県優良文化財保護団体表彰。この度、志木市の「宿組囃子連保存会」(令和3年度表彰)と「田子山富士保存会」(令和2年度表彰)が受賞しました。

宿組囃子連保存会の皆さん



▲2月15日(火)、市長と教育長へ喜びの報告に

宿組囃子連保存会の皆さんは、宗岡はやしこども教室の開催や志木市郷土芸能フェスティバルをはじめとする市内でのお囃子披露などでの活躍が認められました。

田子山富士保存会の皆さん



▲3月11日(金)、市長と教育長へ喜びの報告に

田子山富士保存会の皆さんは、国の重要有形民俗文化財に指定された「志木の田子山富士塚」の保存修理事業に取り組みされた功績が認められました。

手話って楽しい ④

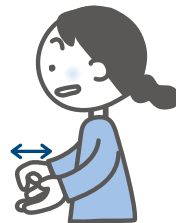
今月の手話「筆談」

利き手はペンを持つ形にして、もう片方の手のひらの上に乗せます。

そのまま両手を前方に2回出し、口型は「ひつだん」とする。

問合せ／共生社会推進課 内線2419

耳の聞こえない人に、あいさつだけでも手話で伝えることができれば…。さあ、いっしょに手話を学んでみましょう！



郷土を知り、郷土を愛する

志木市 歴史をんぼ

— 執筆・協力 志木のまち案内人の会 —

第20回 清水の力持ち

▶ 清水の力持の興行
宣伝ビラ

● 浅間神社

所在地／上宗岡 4-27-20

バス停「宗岡蓮田」から徒歩 3分

● 下ノ氷川神社

所在地／下宗岡 4-7-43

バス停「下宗岡四丁目」から徒歩 5分

幕末から明治の初めの頃、宗岡に大力の持ち主がいました。名は清水清次郎。近所の力自慢と一座を組み、江戸で興行を打ち大評判を博したといひます。左記の写真は興行のチラシです。

清次郎の本姓は荒井氏、近所の人たちも地元の地名（小字名）である清水をとって清水姓を名乗ったとのことで、一座は各地を巡業し、海を渡って中国の地まで興行したそうです。

神社やお寺には力石という一抱えもある大きな石が奉納されています。祭礼などの折、力自慢たちが技を競ったもので、六十貫(225kg)、四十貫(150kg)など重さと奉納者、年号などが刻まれています。卵型の丸い石のため、差し上げるのは大変な力技であることが想像できます。上宗岡の浅間神社と下宗岡の下ノ氷川神社には荒井清次(治)郎の名を刻んだ力石が4つ残っています。

清次郎ら一座は年号が明治に変わってほどなく、再度海外に興行することとなりました。出発にあたり清次郎は、愛用の六十貫余の力石を差し上げて屋敷を一周し、「もし自分が帰らぬときには、今日を命日として、この石を霊神として祀ってくれ」と言い残して旅だったのですが、これが予言であったかのように二度と帰ることはなかったのです。荒井家にはその力石が大切に祀られています。

▲ 荒井家
清水清次郎力石

本市では、心身機能の低下が進み、「健康」と「要介護状態」の中間の状態を表す「フレイル」を予防し、高齢者の方がいつまでも健康でいきいきと暮らせるよう、令和2年度から「フレイル予防プロジェクト事業」を実施しています。本事業では、理学療法士などの専門職によるフレイル予防の取組に加え、高齢者の方が早期にフレイルリスクを確認できるよう、測定機器などを用いたフレイルチェックを行う「市民フレイルサポーター」を養成し、「市民力による、市民のためのフレイル予防」の取組を市内全域に広げています。

また、健康寿命の延伸の取組である「いろは健康ポイント事業」は、歩数に応じてポイントがもらえる本市の人気事業であり、コロナ禍であっても、参加者の歩数が減少していないことから、参加者一人ひとりの健康意識の高さを感じます。この取組に加え、ノルディックウォーキング・ポールウォーキングの普及啓発など、歩く質を高める取組により、健康で自立した生活を送ることができる期間を示す65歳健康寿命については、令和元年に女性が埼玉県内で1位となっています。

申すまでもなく、志木市民の元気が持続可能な志木市へとつながります。市内に住む介護保険サービスを受けていない85歳以上の高齢者の方を表彰する「あなたの元気が志木市の元気表彰」では、これまで1,197人の元気な高齢者の方が表彰されました。

ぜひ皆さんも志木市が実施する健康事業に参加をいただき、いつまでも「元気！ハツラツ！」に暮らせる志木市を目指して、人生100年時代の到来を見据えた健康長寿に向けて、「心と体Wの元気が健康」という意識を共に広げていきたいと思っています。



「元気！ハツラツ！」をいつまでも

人生100年時代の到来と言われている現代、日本では平均寿命が延びる一方で、令和7年には全ての団塊世代が後期高齢者となるなど、高齢化率が増加することにより、介護の需要はさらに高まることが予測されます。

また、近年では、コロナ禍の影響で高齢者の方が家にこもりがちになり、運動不足による体力低下、さらにはコミュニケーションの減少に伴う気分の落ち込みや認知機能の低下などが課題となっています。

本市の高齢化率に目を向けますと、3年間の推移では、令和2年は24.5%、令和4年は24.8%とほぼ横ばいの状況ですが、日常生活全般において介護が必要となる要介護の認定率は、令和2年が14.6%であったのに対し、令和4年では16.4%と増加傾向となっており、コロナ禍の影響もあって介護給付費はこの2年間で5億円も伸びてしまっている現実があります。

一方で、館地区の高齢化率は令和4年で46.9%と、市内で最も高いものの、要介護認定率は10.9%と最も低い状況であることから、元気な高齢者の方が多い地区であることが分かり、まさに、歳を重ねても介護状態にならないこの状況が理想と言えます。

桜色に染まる志木市2022

春が訪れ、いろは親水公園をはじめとする市内各地に桜が咲き、市内全域を桜色に彩りました。

日本の春には欠かせない彩りとして、多くの人に愛されている桜。志木市の桜をお花見気分でもうぞお楽しみください。

- ①②③④⑤⑥いろは親水公園
⑦チョウショウインハタザクラ ⑧柳瀬川河畔
⑨館 ⑩宝幢寺 ⑪⑫敷島神社

撮影：市民カメラマンの皆さん



ARアプリ「COCOAR2」で、桜のスライドショーがご覧いただけます！



市Facebookでも、イベントで撮影した写真を掲載しています！
<https://www.facebook.com/shikicity>



①AppStoreまたはGooglePlayにて「COCOAR2」をインストール
②アプリを起動後、「AR動画」マークがある写真にカメラをかざしてください。



5月

5月1日

6月11日

(日曜日)

(月曜日)

(火曜日)

5/1 記載説明: 事業名 時間 開催場所 ※その他は市ホームページ をご確認ください。	2	3
8	9	10 おひさま広場 <small>児発</small> 9時30分～11時 なかよしタイム <small>ぶち</small> 14時～15時 専門相談「おっぱい相談」 15時～16時 <small>宗子</small> 対象別広場 「たんぽぽ広場(0歳)」 <small>宗子</small> 15時～16時30分
15	16 巡回発達相談とミニ講話 10時10分～11時30分 <small>西子</small>	17 なかよしランド 「プラレール®ワールド」 10時10分～11時25分 <small>児セ</small> 離乳食教室(初期) <small>健セ</small> 14時10分～、14時40分～
22 コマ道場 <small>児セ</small> 15時～16時	23 小児科医子育て相談 <small>西子</small> 10時30分～11時30分 赤ちゃん広場 <small>い子</small> 14時30分～15時30分	24 おたんじょう会(5月生まれ) 10時～10時30分 <small>めばえ</small> なかよしタイム <small>ぶち</small> 14時～15時
29 春のえいが会(P14掲載) <small>宗二</small> 14時～15時5分	30 出張おひさま広場 <small>健セ</small> 9時30分～11時 むし歯予防教室 <small>西子</small> 10時～11時30分	31
5 リサイクル図書無料配布会 (P13掲載) <small>その他</small> 9時30分～14時30分 かがくあそび (P17掲載) <small>その他</small> 10時～11時	6	7

公共施設

イベントカレンダー

※新型コロナウイルス感染症の感染状況により、イベントなどの中止・延期や施設が休館となる場合があります。最新の情報は市ホームページをご覧ください。

詳しくは、市ホームページをご覧ください



- い子** いろは子育て支援センター「にこまある」
休日曜日、祝休日、第1・3・5土曜日
- 西子** 西原子育て支援センター「まんまある」
休日曜日、祝休日、第2・4・5土曜日
- 宗子** 宗岡子育て支援センター「ぼけっと」
休5月16日(月)は15時開所

- ぶち** 子育て支援センター「ぶちまある」
休土・日曜日、祝休日、5月16日(月)
- めばえ** 子育て支援センター「めばえ」
休土・日曜日、祝休日
- 児発** 児童発達相談センター「すきっぷ」
休土・日曜日、祝休日

- 児セ** 児童センター
休5月16日(月)は15時開所
- 健セ** 健康増進センター
休土・日曜日、祝休日
- い遊** いろは遊学館
休月曜日 ※5月3日(火)～5日(休)は17時閉館

(水曜日)

(木曜日)

(金曜日)

(土曜日)

4	5	6	7 対象別広場 「パパのぼけっと(父子)」 10時～11時20分 宗子 おもしろクラブ い図 11時～11時30分 赤ちゃんのえほんのじかん 柳図 11時～11時30分 志木おもちゃクリニック 13時30分～15時 宗二 おはなし会 柳図 15時～15時30分
11 園庭開放 めばえ 10時～11時30分	12 身体測定 宗子 10時～11時 応援しよう！ 赤ちゃんファミリー い遊 10時～11時	13	14 パパママ学級 健七 9時30分～12時 えほんのじかん 柳図 11時～11時20分 おはなし会 い図 11時～11時30分 よみきかせ 宗公 11時～11時30分
18	19 子育て相談 ぶち 10時30分～11時30分 専門相談「まんま相談」 宗子 15時～16時	20 親子工作 めばえ 10時～10時30分	21 あそびの広場ばばまる 9時30分～12時 西子 おやこでびよ～ん 絵本であそぼう 宗公 11時～11時20分 えほんのじかん 柳図 11時～11時20分 よみきかせ い図 11時～11時30分
25 にこにこあそぼう会 い子 10時～11時 作業療法士による講座 10時～11時 児発 赤ちゃん和絵本のふれあい 11時15分～11時30分 宗公	26 身体測定 宗子 10時～11時	27 栄養相談 ぶち 10時30分～11時30分	28 お父さん広場 い子 10時～11時 えほんのじかん 柳図 11時～11時20分 あおぞらよみきかせ い図 11時～11時30分 赤ちゃんのよみきかせ 11時～11時30分 い図
6/1	2 応援しよう！ 赤ちゃんファミリー い遊 10時～11時	3	4 おもしろクラブ い図 11時～11時30分 赤ちゃんのえほんのじかん 11時～11時30分 柳図 志木おもちゃクリニック 13時30分～15時 宗二 おはなし会 柳図 15時～15時30分
8	9 巡回発達相談 めばえ 10時30分～11時30分	10	11

- 宗公 宗岡公民館
休 図書室のみ5月31日(火)、5月3日(火)～5日(休)
は17時閉館
- 宗二 宗岡第二公民館
休 図書室のみ5月31日(火)
- もく ふれあい館「もくせい」
休 改修工事のため、令和5年1月まで(予定)

- 柳図 柳瀬川図書館
休 月曜日、5月31日(火)
- い図 いろは遊学図書館
休 月曜日、5月31日(火)、5月3日(火)～5日(休)
は17時閉館
- 体 市民体育館
休 なし

- 秋スポ 秋ヶ瀬スポーツセンター
休 なし
- 秋運 秋ヶ瀬総合運動場・運動公園
休 なし

笑顔 だいすき!

市内在住の4歳までの子どもたちを募集しています。市公式LINEからご応募ください。原則、1人1回までの掲載となります。

問合せ/市政情報課 内線2015



わたなべ 渡邊 しおりちゃん(4歳)

美容院で可愛くしてもらったら、はい!ポーズ★



市公式LINEの申請が便利です



きくち もえぎ 菊池 萌黄ちゃん(0歳)

お目くりくりで可愛いもえぎちゃんです♥



クイズ&アンケート

回答者の中から抽選でプレゼントが当たります。当選の発表は、引換券の発送をもって代えさせていただきます。

○ 今月の広報紙クイズ

◎ 令和8年度に供用開始を予定している施設は?

市民会館と市民体育館の〇〇施設

ヒント...2・3ページ

〈先月号の答え:291〉

○ アンケート

- ◎1 今月号で良かった内容や写真を教えてください。
- ◎2 取り上げて欲しい内容や企画を教えてください。
- ◎3 広報紙に関するご意見・ご感想をお聞かせください。

応募方法

次の①~⑥を記入(必須)のうえ、ハガキ、お便り、メール、または申込みフォームからご応募ください。
①クイズの〇に入る文字、②アンケートの回答、③住所、④氏名、⑤年齢、⑥電話番号

<宛先> 〒353-8501 志木市中宗岡1-1-1

志木市役所市政情報課「広報しき5月号」係

☒ koho@city.shiki.lg.jp

<締切>5月20日(金) ※消印有効

※プレゼントの受渡しにあたり、当選者の氏名や住所の一部をプレゼント提供者へお伝えることを予めご了承ください。



▲申込みフォーム

今月のプレゼントは

うお 魚よし 『のり巻きセット』 5人

※のり巻きの種類については、お店へ直接お問い合わせください。

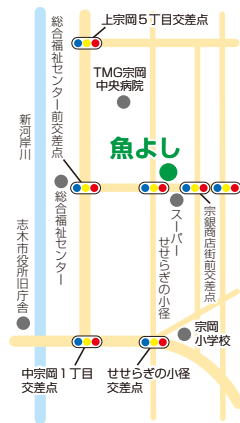


本当においしいお魚を食べてほしい! お魚を好きになってもらいたい!という思いから、豊洲市場や大宮市場で、新鮮さとおいしさにこだわった商品だけを仕入れています。

鮮魚、お刺身、お寿司、お惣菜など楽しい食卓の一品をご用意して、お待ちしております。



魚よし 上宗岡4-1-1
営業時間/10時~19時
定休日/日曜日
☎048(473)3765



志木市の人口・世帯数

令和4年4月1日現在 ()内は前月比

人口... 76,374人 (-34人)
男 37,800人 (-11人)
女 38,574人 (-23人)
世帯数... 35,843世帯 (+99世帯)

志木市役所

〒353-8501 志木市中宗岡1-1-1(代表)

☎048(473)1111(代表) ☎048(474)4384(代表)

開庁時間

月~金曜日...8時30分~17時15分

柳瀬川駅前出張所

☎048(472)4449

志木市役所出張所(仮設)

☎048(473)3988

新型コロナウイルス感染症の感染拡大防止のため、当面の間、金曜日17時15分に閉庁します。また、土曜日の志木市役所出張所(仮設)は閉所となります。

- 🏠 ホームページ
- 📱 携帯電話向けページ
- 🐦 ツイッター
- 📘 facebook

https://www.city.shiki.lg.jp/
https://www.city.shiki.lg.jp/mob/
https://twitter.com/Shiki_City
https://www.facebook.com/shikicity



ホームページ

広報しきが
スマホで
読める

