



特集

田子山富士塚 築造150周年 吉田胎内 開基130周年 P2



# 田子山富士塚 築造150周年

特集

国の重要有形民俗文化財である「志木の田子山富士塚」が築造150周年を迎え、市にゆかりのある山梨県富士吉田市にある世界文化遺産「富士山」の構成資産「吉田胎内樹型」も開基から130周年を迎えます。

今月は、市が誇るお宝「志木の田子山富士塚」と「吉田胎内樹型」について学んでいきましょう。

問合せ／生涯学習課 内線3130

## 志木の田子山富士塚



▲築造中心者の高須庄吉

明治5年(1872)に築造された高さ約8.7メートル、直径約30メートルの富士塚です。地元の醤油醸造業者であった高須庄吉たかすしやうきちが中心となり、新河岸川舟運で栄えた引又河岸の舟運関係者や地元の商人、職人、農民など地域内外の多くの人々の協力を得て築造されました。言い伝えによると、富士塚が完成するまでの約650日間、延べ2万5千人を超える工事参加者がいたそうです。

入口の浅間神社下社から山頂の祠ほくらまでの間に、合目石や烏帽子磐碑ごうめいし えぼしいわひ、小御岳神社などさまざまな石造物が設置されています。また、北側斜面には黒ボクおたいない(富士山の溶岩)が美しく配置されているほか、御胎内おたいないと呼ばれる洞穴も残っており、山頂からは富士山を眺めることができます。毎年7月には山開きが、8月には山仕舞い(お焚き上げ)の行事などが行われています。

## 築造のきっかけは夢！？

ある日、高須庄吉に『田子山塚に行きなさい』と夢のお告げがあり、さっそく行ってみると、富士信仰に関わる「板碑いたび」が見つかりました。富士信仰に篤い庄吉はとても感動し、富士塚を築造する決心をしたといわれています。





## 富士塚となるための要件

富士塚となるための要件は全部で8つあるといわれています。

1. 山頂に祠がある
2. 頂上から霊峰富士を遥拝できる
3. 烏帽子岩がある
4. 小御岳神社がある
5. 御胎内がある
6. ふもとに里宮がある
7. 合目石がある
8. 黒ボク(富士山の溶岩)がある



▲年始には山頂から富士山を眺めることができるため、たくさんの方が訪れます

## 国重要有形民俗文化財

令和2年3月、文部科学大臣より「志木の田子山富士塚」として、志木市でははじめて国の重要有形民俗文化財に指定されました。

指定に至った理由は、田子山富士塚は大型で保存状態が良く、非常に優美であることに加え、富士信仰の石造物や御胎内など、富士塚の要素を多く揃えており、大変貴重な集合体であるためとされています。

## 志木の田子山富士塚の魅力

田子山富士塚にある石造物などの「お宝」の数は100を超え、神道・仏教・修験道などに関わるものが混在しており、日本の伝統的宗教観がよく現れています。その魅力溢れる「お宝」をいくつか紹介します。



▲山頂浅間社石祠

山頂の祠には、御祭神の「木花開耶姫命」と彫られています。木花開耶姫は、安産や子育ての神様として祀られています。



◀親子猿座像

猿が子どもを連れているのは、木花開耶姫との関連性をうかがわせています。



◀経ヶ嶽門付玉垣

24本の柱に36人の名前が刻まれており、尾上菊五郎、中村仲蔵、坂東三津五郎、中村芝翫など、多くの歌舞伎役者の名前が刻まれています。



▲北側斜面の黒ボク群

全部で2,232個あるといわれている黒ボクは、富士山から運ばれてきた溶岩です。黒ボクは、新河岸川の舟運により船で運んだといわれています。



◀坂東三津五郎と刻まれた柱

発展し、その影響で歌舞伎界ともつながりが深かったことが分かります。



# 吉田胎内 開基130周年

山梨県富士吉田市、富士山の北麓にある吉田胎内樹型は、1892年（明治25）に埼玉県入間郡宗岡村（現在の志木市）の富士講の先達<sup>ほしのかんぞう</sup>星野勘蔵により発見・お祀りされました。洞穴内には、富士山の祭神である木花開耶姫が祀られており、安産祈願の対象ともなっています。

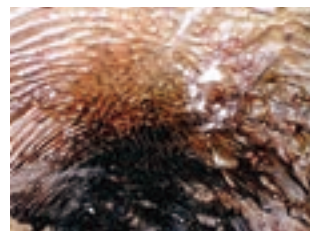
## 富士吉田市世界文化遺産「吉田胎内樹型」

937年（承平7）に富士山が噴火し、大木を押し倒しながら溶岩が流れ、大木は溶岩の中で燃え尽き、空洞が残りました。空洞は、まるで内視鏡で見た胎内のように形成されたことから吉田胎内樹型と呼ばれています。

吉田胎内樹型は、1929年（昭和4）に国の天然記念物に指定され、2013年（平成25）に富士山が世界文化遺産に登録されると、吉田胎内樹型もその構成資産の一つとなりました。世界文化遺産の構成資産にあたる大変貴重な資産を世の中に知らしめた人物が志木市出身であることは市の誇りです。



◀吉田胎内  
前面の様子



▶吉田胎内  
樹型の内部

## 星野勘蔵 ～世のため人のために優先した生涯～



▲開基者の星野勘蔵

星野勘蔵は、上宗岡で農業のかたわら建具職を営み生活をしていました。富士山に70回登頂し、御中道を7回巡るほど熱心な富士講信者であり、お祀りした吉田胎内は、富士山を訪れた修行者たちから祈りの対象となり、御師など地元の人たちによって守られてきました。

日露戦争中には断食を行い、1910年（明治43年）の大水害の時には被災者救済に率先して働き、荒川の河川改修にともなう浅間神社・羽根倉富士嶽の移築にも尽力し、まさに「世のため人のため」を優先した生涯を送りました。

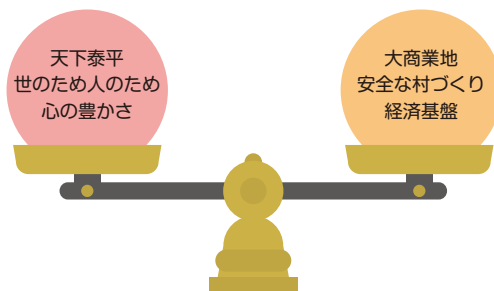
## 志木市の先人に学ぶ

志木地区は、江戸時代から河岸場・宿場・市場により大商業地となり、経済的に発展しました。その一方では、高須庄吉など富士信仰を篤く信じる大勢の人たちが、明治維新で混乱する中、「天下泰平」を祈願して田子山富士を築造しました。

宗岡地区は、江戸時代に白井武左衛門<sup>しらいぶざえもん</sup>の指導のもと、大水対策のための「総囲い堤」や、日照り対策のための「いろは樋<sup>とい</sup>」を造り、豊かな村づくりができた中から、明治時代には、星野勘蔵のような「世のため人のため」に生涯を尽くす人物が現われました。

このように、単に経済的に豊かになるだけでなく、みんなが平和に暮らせることを願う、物心両面で多くのひとたちがバランスをとり、志木市の歴史に関わってきたといえるでしょう。

このことは、私たちがこれからどのような地域社会を作り上げていくのか、そのヒントになるのではないのでしょうか。



## 文化・観光交流に関する協定

市は、2017年(平成29)1月27日に、星野勘蔵による吉田胎内開基をはじめとして、富士山を通じての歴史的、文化的なつながりの深い山梨県富士吉田市と「文化・観光交流に関する協定」を締結しました。この協定に基づき、両市の市民レベルでの交流を深めることとし、両市のイベントへの参加や毎年4月29日に挙行される「吉田胎内祭」には、市から約20人が参列するなど\*交流を深めています(※新型コロナウイルス感染症拡大の影響により、令和2年度から参列を見合わせています)。



▲協定締結式の様子



▲吉田胎内祭の様子

### 「富士講用具及び関係資料」を市文化財に指定

「富士講用具及び関係資料」は、富士講の人々が富士山登拝や日々の信仰に用いた用具や信仰の対象としたものなど234点に及びます。また、江戸時代の終わりから昭和までの資料があることから、市の富士講を理解するうえで、大変価値のある民俗資料であり、本年4月に市の有形民俗文化財に指定されました。



▲丸吉講関係資料



▲丸藤講関係資料

指定資料の一部は郷土資料館に展示していますので、ぜひご覧ください。

### 記念イベントを開催します！

関連団体と市が「田子山富士築造150周年・吉田胎内開基130周年記念事業実行委員会」として一体となり、記念イベントを開催します。

#### 記念式典

**とき** 7月2日(土) 10時開始 **ところ** 敷島神社境内  
**内容** 「山開き」、お道開き、浦安の舞、お囃子、出店(富士吉田うどんなど)、カパル、カッピーなど

#### 記念講演会

**とき** 7月3日(日) 13時開始 **ところ** いろは遊学館  
**内容** ①中嶋 信彰なかしま のぶあきさん(富士山文化研究会 会長代行)による「田子山富士塚について」  
②篠原 武しのはら たけるさん(ふじさんミュージアム学芸員)による「吉田胎内樹型について」  
③シンポジウム「文化財の保存と活用について」

#### 記念特別展

**とき** 7月31日(日)～8月21日(日) **ところ** 新庁舎4階展望ロビー  
**内容** パネル展示

▼記念イベントは随時実施します。詳しくは、田子山富士保存会ホームページをご確認ください。

▼新型コロナウイルス感染症の感染状況により、内容を変更する場合があります。▲田子山富士保存会ホームページ







# 主な支援策のご案内

新型コロナウイルス感染症に関する市や国などが取り組む主な支援策をご案内します。  
詳しくは、市ホームページまたは各問合せ先にお問い合わせください。

## 問合せ先が志木市の支援策

※…地方創生臨時交付金対象事業

支援策	問合せ	
プレミアム付商品券※(発行:志木市商工会)	産業観光課	内線2161
生活困窮者自立支援金(相談9時~16時)	共生社会推進課	内線2493
	社会福祉協議会	☎048(485)1177
志木市障がい福祉事業所等における感染症対策支援金※	共生社会推進課	内線2411
住民税非課税世帯等に対する臨時特別給付金	住民税非課税世帯等臨時特別給付金室	内線2421
住居確保給付金(相談9時~16時、予約優先)	基幹福祉相談センター	☎048(456)6021
フードバンク事業(食料支援)※	基幹福祉相談センター	☎048(456)6021
低所得の子育て世帯に対する子育て世帯生活支援特別給付金	子ども支援課	内線2445
介護保険料の減免	長寿応援課	内線2425
志木市介護事業所等における感染症対策支援金※	長寿応援課	内線2434
志木市医療機関等における感染症対策支援金※	健康政策課	内線2472
新型コロナウイルス感染症ワクチン接種	新型コロナウイルス感染症ワクチン接種支援室	☎048(486)2950
国民健康保険料の減免	保険年金課	内線2462
傷病見舞金・傷病手当金の支給(国民健康保険)	保険年金課	内線2462
後期高齢者医療保険料の減免	保険年金課	内線2470
傷病手当金の支給(後期高齢者医療保険)	保険年金課	内線2470
国民年金保険料の納付困難時の臨時特例手続き	保険年金課	内線2466

## 問合せ先が国や県などの支援策

支援策	問合せ	
新型コロナワクチンに関する国への問合せ窓口	厚生労働省新型コロナワクチンコールセンター	☎0120(761)770
新型コロナワクチンに関する医学的な相談窓口	埼玉県の専門相談窓口	☎0570(033)226
新型コロナウイルス感染症に関する電話相談	県民サポートセンター	☎0570(783)770
受診先の確認・受診を迷う場合の電話相談	埼玉県受診・相談センター	☎048(762)8026
生活福祉資金の特例貸付	社会福祉協議会	☎048(485)1177
セーフティネット保証(4号・5号)	埼玉県信用保証協会	☎048(647)4716
事業復活支援金	事業復活支援金事務局	☎0120(789)140
雇用調整助成金	ハローワーク朝霞	☎048(463)2233
	コールセンター	☎0120(60)3999
新型コロナウイルス感染症対応休業支援金・給付金	新型コロナウイルス感染症対応休業支援金・給付金コールセンター	☎0120(221)276
国民年金・厚生年金保険料の納付や手続きなど	川越年金事務所	☎049(242)2657

## 新型コロナウイルス感染症関連情報

## 4回目の新型コロナワクチン接種のお知らせ

新型コロナウイルス感染症ワクチン接種支援室 ☎048(486)2950

新型コロナワクチンの4回目接種を開始します。今後、対象となる人へ接種券を送付します。  
 新型コロナワクチン接種は、本人の意思と同意に基づいて受けるものであり、強制ではありません。効果と副反応のリスク双方を理解したうえで、ご判断ください。

**対象** 3回目のワクチン接種後、5か月以上経過した人のうち、以下の要件に当てはまる人

- ・60歳以上の人
- ・18歳～60歳未満で基礎疾患のある人
- ・18歳～60歳未満の人で、新型コロナウイルス感染症にかかった場合の重症化リスクが高いと医師が認める人

▼対象者のうち、1回目接種券を発行時に、当室へ基礎疾患の申請をしておらず、接種を希望する人は別途申請が必要になります。詳しくは、お問い合わせください。

**費用** 無料

**予約方法** コールセンターへの電話またはインターネットから予約できます。

▼詳しくは、接種券に同封される通知をご確認ください。

## 6月は志木市男女共同参画推進月間です

人権推進室 内線2217

職場や学校、家庭などで、性別に関わらず、それぞれの個性と能力を発揮できる社会の実現を目指して、私たちの周りの男女のパートナーシップについて考えてみませんか。

## パネル展示「多様な性 知っていますか？」

性はグラデーションのように多様です。多様な性を知り、誰もが自分らしく生きられる社会をつくるためにできることはなにか考えてみませんか。

**とき** 6月1日(水)～7日(火)

**ところ** 総合福祉センター

## 男女共同参画に関する図書館テーマ展示

男女共同参画に関する図書の特集展示を行います。

**とき** ①6月1日(水)～7月28日(木) ②6月1日(水)～29日(水)

**ところ** ①柳瀬川図書館 ②いろは遊学図書館

## 6月・11月は「減らソルト」強化月間

健康政策課 内線2482

志木市は、国や県に比べて血圧の高い人の割合が多いことから、平成29年度から「減塩」に取り組む「おいしく減塩！『減らソルト』プロジェクト」を進めています。この機会に、普段の食生活を見直し、減塩を心がけましょう。

## 減らソルトレシピを公開中

減塩でおいしい「減らソルトレシピ」を作成し、市ホームページやクックパッドで公開しています。減らソルトレシピコンテスト入賞レシピも掲載していますので、ぜひご活用ください。



▲市ホームページ

▲クックパッド  
「志木市のキッチン」

# 6月1日から7日は「水道週間」です

上下水道総務課 ☎048(473)1299(代)

## 大切な 水と一緒に 暮らす日々（第64回水道週間スローガン）

水道事業では、24時間365日、水道水を安定供給し、市民の皆さんに安心して利用していただけるよう今後も努めていきます。貴重な資源である水を大切に使用していただきますようお願いいたします。

### 水道の検針にご協力ください

水道メーターは、水量を量る大切な機械です。メーターボックスの上に物を置いたり、周りには車などを駐車しないようにしてください。また、犬を飼っている場合は、メーターから離れた場所につないでください。

### 漏水していませんか？

すべての蛇口を閉めたときに、メーター内にあるパイロットが動いていたら漏水の疑いがあります。メーターを定期的にチェックし、漏水していないかを確認しましょう。



パイロット

### 水道メーターの取替えに伺います

水道メーターは、計量法により定期的に取り替えることが義務付けられています。

令和4年度で検定有効満了となる水道メーターの取替えを、市が委託した業者が行います。取替え作業は、原則6月から12月までの期間で行いますが、対象者には事前にお知らせしますので、ご協力をお願いします。

また、屋外作業のため、留守の際にも取替えを行う場合がありますのでご了承ください(業者は身分証明書を携帯し腕章を着けて作業を行います)。なお、メーターの取替えに伴う費用をいただくことはありません。

# 6月は環境月間です

環境推進課 内線2313

## 志木市独自の4Rを推進

市では、地域環境に適した施策に取り組むとともに、国の3Rにリフューズを加えた4Rを推進しています。

### Refuse (リフューズ)

市独自の取組です。ごみになるものは断ります。  
マイバックやマイボトルなどの使用を心がけましょう。

### Reuse (リユース)

繰り返し使用します。  
バザーやフリーマーケットなどを活用しましょう。

### Reduce (リデュース)

ごみを減らします。  
物を大切に長く使うことを心がけましょう。

### Recycle (リサイクル)

再生して使用します。  
資源のリサイクル率を向上させましょう。

## カセットボンベ・スプレー缶のごみの出し方に注意しましょう

カセットボンベやスプレー缶は、中身を全部使いきってから出してください。穴を開ける必要はありません。中身が残ったカセットボンベやスプレー缶は、車両火災の原因となりますのでご注意ください。

## リチウムイオン電池の処分方法

リチウムイオン電池による火災事故を防止するため、適切な処分をお願いします。

リチウムイオン電池単体での処分は、(一社)JBRCの協力店などで回収しています。また、リチウムイオン電池が取り外せないものについては、不燃ごみとして処分してください。



## フレイルの状態を確認してみませんか？

長寿応援課 内線2428

フレイルとは、加齢とともに筋力や心身の機能が低下した状態で、「健康」と「要介護状態」の中間の段階をいいます。フレイルの兆候に早く気づき、日々の生活習慣を見直し、意識することでフレイルを予防できるよう、自身の健康状態を確認するフレイルチェックを開催します。

定期的にフレイルチェックを受け、心身の変化に気づくことが大切です。

### フレイルチェック

**とき・ところ** 下表のとおり **対象** おおむね65歳以上の人 **定員** 15人(先着順)

**費用** 無料 **申込み** 各開催日の前日までに電話または直接、長寿応援課へ

とき	ところ	とき	ところ
6月10日(金)	いろは遊学館	11月10日(木)	総合福祉センター
6月20日(月)	市民体育館	11月17日(木)	市民会館
7月1日(金)	総合福祉センター	12月2日(金)	市民体育館
7月7日(木)	第二福祉センター	12月9日(金)	市民会館
7月11日(月)	西原ふれあいセンター	12月15日(木)	宗岡公民館
9月5日(月)	市民体育館	令和5年3月2日(木)	総合福祉センター
9月16日(金)	総合福祉センター	3月9日(木)	第二福祉センター
10月6日(木)	第二福祉センター	3月13日(月)	西原ふれあいセンター
10月13日(木)	宗岡公民館		
10月17日(月)	市民体育館		

※各日程13時30分～15時30分

## 児童手当の制度が一部変更になります

子ども支援課 内線2445

### 特例給付の支給について、所得上限限度額が設けられます

令和4年6月(10月支給分)から、児童を養育している人の所得が下表の②以上の場合、特例給付の支給がなくなります。また、児童手当などが支給されなくなったあとに所得が②を下回った場合、改めて認定請求書の提出が必要となりますのでご注意ください。

▼児童を養育している人の所得が表の①未満の場合には児童手当を、所得が①以上②未満の場合には特例給付(児童一人あたり一律5千円)を支給します。

扶養親族等の数	①所得制限限度額(万円)		②所得上限限度額(万円)	
	所得額	収入額の目安	所得額	収入額の目安
0人 (前年末に児童が生まれていない場合など)	622	833	858	1,071
1人 (児童1人の場合など)	660	875	896	1,124
2人 (児童1人+年収103万円以下の配偶者の場合など)	698	917	934	1,162
3人 (児童2人+年収103万円以下の配偶者の場合など)	736	960	972	1,200
4人 (児童3人+年収103万円以下の配偶者の場合など)	774	1,002	1,010	1,238

▼所得額は、令和4年度(令和3年中)の所得で審査します。

▼収入額の目安は、給与収入のみで計算しているため、あくまで目安です。

▼令和4年度から、現況届の提出が原則不要になりました。

# 6月4日から10日は「歯と口の健康週間」

健康増進センター ☎048(473)3811

「歯と口の健康週間」は、歯と口の健康に関する正しい知識の普及啓発や歯科疾患の早期発見及び治療などを推進し、歯の寿命を延ばすことで健康の保持増進を目的として実施しています。この機会に、自分の歯と口の健康について見直してみませんか。

## 歯と口の健康をつくる歯科検診

5歳児親子いっしょに歯科検診

**実施期間** 8月1日(月)～令和5年2月28日(火)

**対象** 平成29年4月2日～平成30年4月1日生まれの幼児とその保護者

▼対象者には7月上旬に通知をお送りします。

妊婦歯科検診

**実施期間** 令和5年2月28日(火)まで

**対象** 妊娠中の人

▼妊娠届出時に対象者へ検診票をお渡しします。検診票をお持ちでない人には、健康増進センターまたは子ども支援課(第1庁舎)でお渡しできます。

## 市で行っている取組

離乳食教室(後期)

歯のミニ講座を実施

むし歯予防教室

未就学児を対象に、子育て支援センターと共催で歯の健康・食生活のミニ講話と個別ブラッシング指導

歯っぴーファイルの配布

歯や口の健康を保つために必要な習慣を身に付けることを目的に歯っぴーファイルを市内小学1年生に配布

フッ化物洗口事業

むし歯予防のため、市内全小・中学校で、フッ化物洗口を実施

## ご意見をお聞かせください



◀詳しくは、市ホームページをご覧ください。

## 志木市民サービスステーション設置方針(案)

市では、新庁舎移転後における志木駅前の行政機能の強化を図るとともに、市民の文化・芸術活動の場を確保することを目的に、志木駅前出張所とふれあいプラザを統合し、新たに「志木市民サービスステーション」を設置します。案について皆様のご意見をお寄せください。

**募集期間** 6月1日(水)～30日(木)(当日消印有効)

**閲覧場所及び市民意見シートの配布場所** 総合窓口課(第1庁舎)、柳瀬川駅前出張所、志木市役所出張所(仮設)、いろは遊学館、宗岡公民館、宗岡第二公民館、柳瀬川図書館、いろは遊学図書館、市民会館

▼市ホームページからも案の閲覧及びダウンロードができます。

**対象(意見を提出できる人)** 市内に在住・在勤・在学する人及び事業者、納税義務者、意見公募手続に係る施策に利害関係がある人

**提出方法** 所定の市民意見シートに必要事項を記入のうえ、直接持参、郵送、FAXまたはメールで総合窓口課へ

▼市ホームページや市公式LINE上に設けた専用フォームから意見を投稿することもできます。

▼お寄せいただいた意見などを集約した概要とともに、意見に対する市の考え方を公表します。

▼匿名による意見の提出や電話または来庁による口頭での申し出は受付できませんのでご了承ください。

**担当・問合せ** 総合窓口課 内線2132 ☎048(470)1317 ✉sogo\_madoguti@city.shiki.lg.jp



# マイナポイント第2弾 すべてのポイント申請手続きがはじまります

総合窓口課 内線2133

国のマイナポイント第2弾で、マイナンバーカードを取得している人を対象に、健康保険証や公金受取口座の登録によるポイント申請と付与が6月末からはじまります。

なお、すでに健康保険証や公金受取口座の登録が済んでいる人も、ポイント申請が必要です。

## マイナポイント第2弾

- ①マイナンバーカードを取得し、マイナポイント第1弾を利用していない人（これからマイナンバーカードを取得する人も含む）…最大5,000円相当のポイント
- ②健康保険証としての利用登録を行った人（すでに利用登録を行った人も含む）…7,500円相当のポイント
- ③公金受取口座の登録を行った人（すでに登録を行った人も含む）…7,500円相当のポイント

**申請開始時期** ①受付中 ②・③6月30日(木)から

**申請期限** マイナンバーカード:9月末まで ポイント:令和5年2月末まで

## マイナポイント説明会

スマートフォンの操作に不慣れな人でも申請できるよう、マイナポイント説明会を開催します。なお、国の進捗状況により、広報しき5月号の掲載内容と日程が異なりますのでご了承ください。

**とき** ①7月1日(金) 13時～15時

②7月1日(金)・5日(火)～8日(金) 9時～12時、13時～15時

③7月4日(月)～8日(金) 9時～12時、13時～15時

▼7月8日(金)は9時～12時のみ

**ところ** ①健康増進センター ②柳瀬川図書館 ③総合福祉センター

**持ち物** マイナンバーカード、登録するキャッシュレスサービスのカードまたは使用するスマートフォン、通帳など口座番号や支店名などが確認できるもの(公金受取口座の登録を希望する人のみ)

▼マイナンバーカードの申請時または受取時に設定した4桁のパスワードが必要となります(パスワードに相違がある場合は申請できません)。

▼キャッシュレスサービスのID、セキュリティコードが必要な場合があります。事前に公金受取口座の登録を済ませておくことで申請に役立ちます。

▼国のシステム状況によって、一部のポイント申請補助のみとなる場合や、手続きに時間がかかる場合がありますのでご了承ください。

**申込方法** 直接、会場にお越しください。

## マイナンバーカードの申請補助をご利用ください

マイナンバーカードを持っていない人を対象に、写真撮影を含むマイナンバーカードの申請補助について、予約を受け付けます。まだマイナンバーカードを持っていない人でも、9月末までに発行申請したマイナンバーカードであれば、マイナポイントの対象となりますので、ぜひご利用ください。

**とき** ①6月6日(月)～7月12日(火) ②7月21日(木)～29日(金)

▼土・日曜日、祝休日を除く

**ところ** ①総合窓口課(第1庁舎) ②総合窓口課(新庁舎)

**予約方法** 総合窓口課へ電話、または右記マイナンバーカード  
交付予約管理システムから事前予約



◀マイナンバーカード交付  
予約管理システム

⚠ 新型コロナウイルス感染症の感染状況により、イベントなどが中止・延期となる場合があります。詳しくは、市ホームページなどをご覧ください。

## 募集

### シルバー人材センター会員・仕事募集

説明会 6月16日(木)、7月15日(金) 9時～(予定)

▼ 各回前日までに要予約

場 (公社)朝霞地区シルバー人材センター朝霞事務所

内 公共施設の管理及び清掃、屋内外軽作業、除草作業など

対 志木市に住居登録している60歳以上の健康で働く意欲がある人

定 各回12人

費 600円(年会費)

問 (公社)朝霞地区シルバー人材センター

☎048(465)0339

### 障害者支援施設すわ緑風園 会計年度任用職員募集

職種 支援員

採用期間 7月1日(金)～令和5年3月31日(金)

勤務内容 知的障がい者の日常生活介助及び支援

勤務日時 週5日・9時～16時

▼ 毎月の勤務表による(応相談)

報酬 時給1,200円～

▼ 給与改定により報酬額が変更となる場合があります。

期末手当 一定の条件を満たす場合に支給(最大1.2か月)

選考方法 面接

申問 6月10日(金)までに障害者支援施設すわ緑風園へ

☎048(461)3028

▼ 受付:8時30分～17時15分(土・日曜日を除く)

▼ 応募方法など、詳しくはお問い合わせください。

### 弁当販売事業者を募集します

市役所周辺には、飲食店がないことから、職員の利便性向上を図ることを目的として、新庁舎の開庁にあわせ、市役所1階において、お弁当を販売する事業者を募集します。

販売期間 7月19日(火)～令和5年3月31日(金)

▼ 市役所開庁日のみ

販売時間 11時30分～13時30分(準備時間など含む)

販売場所 市役所1階

申問 6月8日(水)から15日(水)までに、郵送(6月15日必着)で行政管理課へ 内線2226

▼ 詳しくは、行政管理課(第3庁舎)で配布または市ホームページからダウンロードできる募集要項をご覧ください。



◀市ホームページ

### 市民文化祭実行委員を募集します

活動日 会議を数回実施予定

▼ 初回は、6月24日(金)

活動内容 市民文化祭の企画・運営・準備など

場 市民会館

対 市内に活動拠点を置き、市民文化祭に参加する人

申問 6月15日(水)までに、応募用紙に必要事項(住所・氏名・ふりがな・電話番号・所属団体名・種目・参加経験の有無・応募の動機)を記入のうえ、生涯学習課(第2庁舎)へ 内線3131

▼ 応募用紙は、いろは遊学館、各公民館、各図書館、柳瀬川駅前出張所、志木市役所出張所(仮設)で配布します。

1本からでも

## 植木スツキリ

心地よいお庭に!  
有資格者の「プロ」が対応!

樹木の…

- 剪定(風通しの良いスツキリした形に)
- 伐採(鹿根くらい高い木も大丈夫)
- 消毒(大切な庭木を病気・害虫から守る)

(代表)大柳里志  
私が回します

植木屋のOh!ヤナギ屋  
富士見市水谷東3-37-14  
(志木市役所の裏です)

連絡先 070-2834-5882

植栽 / 生芝・人工芝張り / 竹垣根 / 門松  
庭石・レンガ・コンクリート洗浄  
砂利敷 / 防草シート / 車止めポール etc

### 完全個別なのに通い放題の塾

## 浦上松陰塾



無料体験実施中!  
お問い合わせください。

志木市上宗岡5-20-30

☎ 0120-792-808

showin@uragami-juku.com

https://showin-juku.jp/uragami/





日…とき 場…ところ 内…内容 対…対象 定…定員(原則、申込み多数の場合は抽選) 費…費用(記入のないものは無料) 講…講師  
持…持ち物 主…主催 期…申込期間 保…保育 申…申込み 問…問合せ F…FAX E…Eメール HP…ホームページ

### はちまるにいまる 「8020よい歯のコンクール」参加者募集

**日** 7月7日(木) 9時30分～  
**場** 市民会館  
**対** 市内在住の80歳以上(令和4年4月1日時点)で、自分の歯が20本以上ある健康な人  
▼過去に当コンクールで表彰された人は除きます。  
**申問** 6月23日(木)までに電話または直接、健康増進センター、朝霞地区歯科医師会へ  
健康増進センター ☎048(473)3811  
朝霞地区歯科医師会 ☎048(465)2244

### 農業委員を募集します

現委員の任期満了に伴い、次期委員を募集します。また、農業者団体などからの推薦も受け付けます。  
**任期** 令和4年10月1日～令和7年9月30日  
**活動内容** 総会などの会議(月1回程度)、農地などの利用の最適化の推進など  
**対** 農業に関する識見を有し、農地などの利用の最適化の推進などを適切に行うことができる人  
**定** 13人  
**申** 6月30日(木)までに、応募用紙に必要事項を記入のうえ、直接、農業委員会事務局(第2庁舎・産業観光課内)へ  
▼応募用紙は、農業委員会事務局、柳瀬川駅前出張所、志木市役所出張所(仮設)で配布するほか、市ホームページからダウンロードできます。  
**問** 農業委員会事務局 内線2167



◀市ホームページ

## イベント

### サタデーフレンズ2022

「いのちとのふれあい」をテーマに、体験学習を通して、さまざまな視点を学び、視野を広げ、仲間づくりを行います。  
**日** 6月19日(日)～10月23日(日)  
▼日程については、プログラムをご確認ください。  
**場** いろは遊学館  
**対** 小学4年生～6年生  
**定** 6人  
**申** 6月11日(土)までに申込書を直接、いろは遊学館へ  
**問** いろは遊学図書館 ☎048(471)1478  
▼プログラムの詳細・申込書は各小学校に配布しています。

### 第3弾コロナに負けるな! 元気な声を届けよう

**開催期間** 6月20日(月)まで 8時30分～17時30分  
▼6月5日(日)・12日(日)・19日(日)は除く  
**場** 高齢者あんしん相談センターブロン  
**内** 紫陽花のカードに想いを込めて、皆さんで大きな花を咲かせましょう  
▼カードは高齢者あんしん相談センターブロンで配布します。  
**対** どなたでも  
**問** 高齢者あんしん相談センターブロン  
☎048(486)0003



市民葬儀委託指定葬儀社  
**M 宗岡セレモニー**  
(宗岡セレモニーホール内)  
お見積もり相談はいつでもお気軽にどうぞ 保冷安置室有  
「宗岡」バス停下車 徒歩2分  
志木市下宗岡 2-21-32  
**048-483-5066**  
www.munekaseremo.com

市民葬指定葬儀社  
葬儀は信用と信頼の(株)アトラス  
安心価格の「志木市民葬」「家族葬」のご提案  
24時間対応 **0120-40-1059**  
事前相談・見積無料。  
家族葬ホール・霊安室完備  
朝霞市浜崎3-17-30 **志木アトラス** で検索  
www.atlas-sougi.co.jp

## イベント

### みんなのいばしょ!さんまあるカフェ

毎回楽しいプログラムを用意しています。6月は、七夕かざりを作ります。詳しくは、NPO 法人志木子育てネットワークひろがる輪ホームページをご確認ください。

日 6月23日(木) 9時30分～11時30分

場 柳瀬川図書館

対 子育て中の親子など

定 7組(先着順)

主 NPO 法人志木子育てネットワークひろがる輪

申 当日の9時から11時までに電話で、NPO 法人志木子育てネットワークひろがる輪へ

☎080(6800)4835

問 子ども支援課 内線2447



◀ NPO 法人志木子育てネットワークひろがる輪ホームページ

### 男女共同参画推進事業

#### 映画「ママをやめてもいいですか!？」上映会

日 6月26日(日) 10時20分～12時(10時開場)

場 総合福祉センター

対 市内在住・在勤・在学の人、子育て支援ボランティア活動者

▼ 親子で鑑賞できます。

定 60人(先着順)

共催 宗岡第二公民館、宗岡子育て支援センター

申問 6月11日(土)から電話で、宗岡第二公民館へ

☎048(475)0013

▼ 定員に満たない場合は当日入場できます。

### 「お宝発見講座」第1回野火止用水の支流跡と水車跡を訪ねて(大原地区)

大原地区を流れていた野火止用水の支流跡と水車跡を探索します。

日 6月26日(日) 9時30分～12時

場 集合：志木駅南口

解散：敷島神社境内

▼ 当日、マスク着用と検温にご協力ください。

内 野火止用水記念碑(朝霞市三原)～境久保の水車跡～山崎水車跡～野火止用水(支流)の痕跡～分岐点～敷島神社

対 一般成人

定 15人(先着順)

持 筆記用具

主 志木のまち案内人の会

申問 6月10日(金)から24日(金)までに電話または直接、いろは遊学館へ ☎048(471)1297

### 第29回大人のための朗読会

「朗読グループさんさん」による朗読の世界をお楽しみください(手話通訳あり)。

日 6月29日(水) 14時～15時30分

場 いろは遊学館

対 どなたでも

定 50人(先着順)

共催 いろは遊学館、朗読グループさんさん

申問 6月10日(金)から電話または直接、いろは遊学館へ

☎048(471)1297

お部屋のリフォームしませんか？

張替のご用命はぜひ！ 当店へ

襖、障子、壁紙(クロス)

床 (クッションフロア・ジュウタン)

吉田表具店

TEL 472-9514

090-8589-3442

志木市中宗岡2-17-41

あなたの不安を安心に



上野税理士事務所

TEL 048-472-4802

「税」に関する事、ご相談承ります

志木市館 2-6-11 304A <http://utf.tkcfnf.com>



日…とき 場…ところ 内…内容 対…対象 定…定員(原則、申込み多数の場合は抽選) 費…費用(記入のないものは無料) 講…講師  
持…持ち物 主…主催 期…申込期間 保…保育 申…申込み 問…問合せ F…FAX E…Eメール HP…ホームページ

### 元気アップ教室

日 6月30日(木) 14時～16時  
場 総合福祉センター  
内 健康チェック、福祉用具展示・使用体験ほか  
対 宗岡地区在住の65歳以上の人、健康や介護について興味のある人  
定 50人  
主 高齢者あんしん相談センターせせらぎ  
申問 6月29日(水)までに電話で、高齢者あんしん相談センターせせらぎへ ☎048(485)2113

### 国指定重要有形民俗文化財「志木の田子山富士塚」公開日(登山日)

日 6月2日(木)・5日(日)・8日(水)・11日(土)・14日(火)・17日(金)・20日(月)・23日(木)・26日(日)・30日(木)・7月1日(金)・2日(土)・4日(月)・7日(木)・10日(日) 10時～15時  
▼ 天候や塚の状態によって、公開が中止になる場合があります。  
場 田子山富士塚(敷島神社境内)  
主問 田子山富士保存会(志木市商工会館内) ☎048(471)0049  
▼ 説明ガイドを希望する場合は、ご連絡ください。



### イープラスpresents「ピアノの森」ピアノコンサート2022

小犬のワルツ、華麗なる大円舞曲、英雄ポロネーズ、エチュードなど「ピアノの森」の名シーンが蘇る！  
一色まこと作の漫画「ピアノの森」は、主人公の一ノ瀬海をはじめとする若者たちがショパンコンクールに挑む姿を描いた感動の物語。  
テレビアニメ「ピアノの森」で一ノ瀬の親友である雨宮修平役を担当した高木竜馬が名シーンをトークとピアノで振り返ります。  
日 8月21日(日) 14時開演(13時開場)  
場 市民会館  
対 どなたでも  
▼ 未就学児の入場はご遠慮ください。  
チケット 好評発売中  
費 3,800円(一般)、2,500円(小学生)  
▼ 全席指定、税込  
主 イープラス、(公財)志木市文化スポーツ振興公社  
問 市民会館 ☎048(474)3030



相続 遺言 後見  
～お気軽にご相談ください～  
松島行政書士事務所 行政書士 松島 明子  
☎048-424-4171  
☎080-3431-6033  
http://www.matsu-gyosei.com/  
〒353-0003 志木市下宗岡 4-16-10  
営業時間 9:00～17:00 ○土日祝日等○併発外要相談

相続・贈与・遺言書作成  
不動産登記・会社設立・商業登記  
過払い金請求・裁判所関係書類作成  
三浦司法書士事務所  
司法書士 三浦和子  
☎048(471)5559  
相談無料 お気軽にご相談ください  
営業時間 平日 9:00～17:00  
〒353-0004 志木市本町一丁目4番23号

⚠ 新型コロナウイルス感染症の感染状況により、イベントなどが中止・延期となる場合があります。詳しくは、市ホームページなどをご覧ください。

## イベント

### 八ヶ岳自然の家

季節の行事や高原散策ツアーなど、さまざまなイベントを開催予定です。詳しくは、ホームページなどでお知らせします。

申 利用しようとする日の2か月前から3日前までに、ホームページ、FAX または電話で受付

▼ 宿泊学習などのため、利用できない日があります。詳しくは、お問い合わせください。

問 志木市立八ヶ岳自然の家

☎0267(98)2297

F0267(98)3677

〒384-1302 長野県南佐久郡南牧村大字海ノ口 字八ヶ岳2255-1



◀ 八ヶ岳ホームページ

## 文化財を見に行こう

### ● 郷土資料館(中宗岡3-1-2)

歴史資料や民俗資料を展示しています。

開館時間 9時30分～16時30分

▼ 駐車場については、お問い合わせください。

休館日 月曜日

問 郷土資料館 ☎048(471)0573

### ● 埋蔵文化財保管センター(柏町1-20-19)

市内で出土した土器や石器などを展示しています。

開館時間 9時～17時

休館日 土・日曜日、祝休日

問 埋蔵文化財保管センター ☎048(473)8157

## 講座

### ～初心者向け～ スマホのいろ・は教室

難しい用語は使わず、どなたでもわかるように授業を行います。操作が難しい場合は、アシスタントがその場でフォローします。

日 6月21日(火)・28日(火) 10時～12時

場 宗岡第二公民館

内 スマホの基本操作、電話のかけ方、文字入力の仕方、写真の撮り方、インターネットの活用など

対 60歳以上の人

定 20人(先着順)

費 700円

講 宮田 学さん(PCインストラクター、Apple社公認セミナー「パワーアップセミナー主任」)

持 筆記用具

▼ スマートフォンなどは不要です。

主 いろは遊学館、宗岡第二公民館

申問 6月10日(金)から17日(金)までに電話または直接、宗岡第二公民館へ ☎048(475)0013

▼ 受付：9時～17時



出会いをつなぐ  
志木「縁結び」結婚相談所

入会金・登録料 40,000円  
月会費 5,000円

埼玉県志木市下宗岡2-21-32  
株式会社 宗岡(宗岡セレモニーホール内)  
携帯:070-3525-1833(金子)  
HP:https://shiki-enmusubi.com

詳しくはHPをご覧ください。お電話でも承ります。

NR 日本仲人連盟 加盟

お家のことならお任せください

お見積無料・即日対応  
安心できる増改築相談員  
各種助成金対応

お困りございませんか?  
・屋根・塗装・防水・外構・大工・内装  
・各種リフォーム工事、その他ご相談承ります。

平成建設  
埼玉県志木市中宗岡2-17-44-201  
TEL/FAX 048-234-9404



日…とき 場…ところ 内…内容 対…対象 定…定員(原則、申込み多数の場合は抽選) 費…費用(記入のないものは無料) 講…講師  
持…持ち物 主…主催 期…申込期間 保…保育 申…申込み 問…問合せ F…FAX E…Eメール HP…ホームページ

### ミズノスポーツ塾

- 日 年中・年長クラス：6月18日(土) 15時30分～16時30分  
小学1～3年生クラス：6月18日(土) 16時40分～17時40分
- 場 市民体育館
- 内 跳び箱・鉄棒教室開催！ミズノが上達をサポート
- 対 年中～小学3年生
- 定 各クラス20人(先着順)
- 費 500円
- 講 藤原 快晴さん(ミズノ体育スクールマスター)  
中村 祐己さん(2021年度志木市体力向上授業担当講師)
- 持 運動できる服装、飲み物、タオル、マスク
- 主 ミズノグループ
- 申問 6月15日(水)までに電話または直接、市民体育館へ ☎048(474)7666

### 生活講座「ちぎり絵」

- うちわにちぎり絵で飾り付けをし、オリジナルの作品を作ります。
- 日 6月25日(土) 13時30分～15時
- 場 宗岡公民館
- 対 一般成人
- 定 10人(先着順)
- 費 500円
- 講 上原 美佐子さん(ハクビ和紙ちぎり絵助教授)
- 持 マスク、お手拭き用タオル
- 申問 6月10日(金)から参加費を持参のうえ、直接、宗岡公民館へ ☎048(472)9321

### いすにすわって楽しくストレッチ

- 日 6月28日(火) 10時30分～11時30分
- 場 柳瀬川図書館
- 内 元気に過ごすための簡単筋トレ
- 対 どなたでも
- 定 25人
- 講 鈴木 智子さん(全日本ノルディック連盟公認指導員・ノルディックしきの森公認指導員)
- 持 マスク
- 申問 6月17日(金)までに電話または直接、柳瀬川図書館へ ☎048(487)2004



### ベビーリトミック

- 日 6月29日(水) 10時30分～11時、11時15分～11時45分
- 場 宗岡子育て支援センター
- 内 親子でベビーリトミックの体験
- 対 首が座った未歩行の1歳未満の子どもと保護者
- 定 各5組
- 費 100円
- 講 佐原 圭子さん
- 主 宗岡子育て支援センター
- 申問 6月8日(水)から18日(土)までに電話または直接、宗岡子育て支援センターへ ☎048(485)3102
- ▼受付：9～17時(6月13日(月)は15時から)

『庭木1本から剪定いたします』



## あきら造園

『お庭・ガーデニングの事なら何でも、お気軽にご相談ください』

- 1級造園施工管理技士
- 1級造園技能士 ●樹木医

代表 伊東 晃

富士見市針ヶ谷2-11-2

0120-028-350

減るメスも使わずにアトアップ！ 治療ベースのメディカルエステをご期待ください

## 接骨院で！ フェイシャル・エステ

料金 ¥3,000/1回 (回数券もございます。(3回・5回) (特典付き))

TEL 048-470-5112  
月曜～金曜：8:30～12:00 15:00～20:00  
土曜：8:30～14:00 ●日曜・休診、祝日不定休

070-8330-1894 (フェイシャル予約専用)

柏町接骨院  
志木市柏町6-29-64 エムエムビル1F



# くらしの情報



新型コロナウイルス感染症の感染状況により、イベントなどが中止・延期となる場合があります。詳しくは、市ホームページなどをご覧ください。

## 講座

### おいしく減塩!「減らソルト」教室

- 日 6月29日(水) 10時～13時
- 場 総合福祉センター
- 内 おいしく減塩できるノウハウを伝授するテイクアウトの料理教室
- 対 市内在住の人
- 定 16人
- 費 500円(食材料費など)
- 持 エプロン、マスク、三角巾またはバンダナ、手ふきタオル、ふきん、筆記用具
- ▼ 持ち帰り容器は市で用意します。
- 申問 6月15日(水)までに電話または直接、健康増進センターへ ☎048(473)3811

### いろは健康ポイント対象事業 あるっく志木市民勉強会 「最期まで自分らしく生きるために」

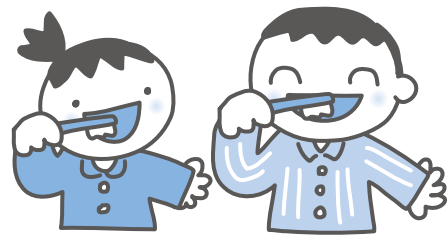
- 日 6月30日(木) 14時～16時
- 場 市民会館
- 内 「最期まで自分らしく生きるために」～心の在り方について～
- 対 どなたでも
- 定 50人(先着順)
- 講 遠山 玄秀さん(千葉県上行寺別院副住職)
- 持 マスク、筆記用具
- 主 志木市いろは健康21プラン推進事業実行委員会
- 申問 6月6日(月)から23日(木)までに電話または直接、健康政策課(第1庁舎)へ 内線2477

## サロン・ド・もくせい

- 日 6月24日(金) 14時～15時(13時50分開場)
- 場 志木ニュータウン・ペアクレセント2階スペース IMA
- ▼ 当日、直接会場へお越しください。
- 内 食についての相談とおしゃべり会  
プチ講座「今から予防しましょう! 熱中症対策」
- 定 7人(先着順)
- 講 健康政策課保健師
- 費 300円
- 主 スマイルしき(しょく(食・職)場づくりサポーター)
- 問 健康政策課 内線2471

## むし歯予防教室

- 日 7月1日(金) 10時～11時30分
- 場 宗岡子育て支援センター
- 内 食生活についての講話、歯の健康についての講話、ブラッシング個別指導
- 対 おおむね生後8か月以上の未就学児と保護者
- 定 10組
- 主 宗岡子育て支援センター
- 共催 健康増進センター
- 申問 6月18日(土)までに電話または直接、宗岡子育て支援センターへ  
☎048(485)3102
- ▼ 受付: 9～17時(6月13日(月)は15時から)



## 親切第一・市民葬儀



- ◎冷蔵安置室→無料
- ◎寝台車→24時間手配

# サンレイ

志木市上宗岡 1-18-32

## 0120-030-530

## 広告準備中





日…とき 場…ところ 内…内容 対…対象 定…定員(原則、申込み多数の場合は抽選) 費…費用(記入のないものは無料) 講…講師  
持…持ち物 主…主催 期…申込期間 保…保育 申…申込み 問…問合せ F…FAX E…Eメール HP…ホームページ

## はじめてのよみきかせ講座(全2回)

絵本の選び方・持ち方、よみきかせの技術を学びます。

- 日 7月1日(金)・8日(金) 10時～12時  
場 宗岡第二公民館  
対 市内在住・在勤・在学の人、ボランティア活動希望者  
定 15人(先着順)  
講 高橋 ふじえさん(おはなしボランティア指導者)  
主 宗岡第二公民館  
申問 6月10日(金)から30日(木)までに電話で、宗岡第二公民館へ ☎048(475)0013

## 第2回ひとり親のためのパソコン教室(全2回)

- 日 7月9日(土)・10日(日) 10時30分～15時30分  
場 埼玉会館(さいたま市浦和区高砂3-1-4)  
▼ 浦和駅西口徒歩6分  
内 仕事に役立つエクセル講座初級・中級編  
対 ひとり親家庭の親または寡婦、文字入力をスムーズにできる人  
定 20人  
費 800円(教材費)  
保 対象：未就学児(保育料無料)  
申 6月24日(金)(必着) までに、メールまたは往復ハガキ(1人1枚)に ①「パソコン教室(第2回)」、②郵便番号・住所、③氏名、④年齢、⑤電話番号を記入のうえ、(公財)埼玉県ひとり親福祉連合会 へ 〒330-0074  
さいたま市浦和区北浦和5-6-5  
埼玉県浦和合同庁舎内  
(公財)埼玉県ひとり親福祉連合会  
E info@saiboren.or.jp  
問 (公財)埼玉県ひとり親福祉連合会  
☎048(822)1951  
F048(822)1955



## やる気をひきだす子育て練習法 「悪循環から抜け出そう」

- 日 7月5日(火) 10時～11時30分  
場 いろは遊学館  
対 市内在住・在勤の人  
定 15人  
保 要予約(対象：1歳以上の未就学児)  
申問 6月28日(火)までに電話または直接、子どもと家庭の相談室へ ☎048(476)2330

## 介護に関する入門的研修(全4回)

- 日 7月21日(木)・26日(火)・28日(木)、8月4日(木)  
9時30分～16時30分  
▼ 受付：9時～  
場 いろは遊学館  
対 市内在住の18歳以上で介護への関心、働く意欲があり、4日間の研修に参加できる人  
定 30人  
持 筆記用具  
申問 6月1日(水)から30日(木)までに、申込書をFAXまたは郵送で、(株)シグマスタッフ大宮支店へ ☎048(782)5173 F048(782)5175  
〒330-0854 さいたま市大宮区桜木町1-9-1三谷ビル7階  
▼ 申込書は、長寿応援課(第1庁舎)、各高齢者あんしん相談センター、各福祉センター、各公民館、柳瀬川駅前出張所、志木市役所出張所(仮設)、健康増進センターで配布します。

## みんなの食生活講座

- 日 7月26日(火) 10時～13時  
場 総合福祉センター  
内 テイクアウトの料理教室「血栓症リスクを下げる食事と生活とは？」  
対 市内在住の人  
定 16人  
費 500円(食材料費など)  
持 エプロン、マスク、三角巾またはバンダナ、手ふきタオル、ふきん、筆記用具  
▼ 持ち帰り容器は市で用意します。  
申問 7月12日(火)までに電話または直接、健康増進センターへ ☎048(473)3811

## 健康

### 小児慢性特定疾病医療費支給継続申請の受付を開始します

受付期間 6月13日(月)～7月29日(金)

▼ 土・日曜日、祝休日を除く

場 朝霞保健所

対 現在、受給者証をお持ちで引き続き治療が必要な20歳未満の人の保護者

必要書類 申請書、医療意見書、保険証の写し、受診者の加入する公的医療保険(健康保険)の被保険者の市町村・県民税課税(非課税)証明書

▼ お持ちの受給者証に記載の住所地を管轄する保健所から、申請に必要な書類が郵送されます。

▼ 医療意見書は同封しません。指定医に依頼してください。

問 朝霞保健所 ☎048(461)0468

### 国民健康保険被保険者証を更新します

国民健康保険被保険者証を7月末までに世帯主あてに郵送します。

▼ 簡易書留郵便での郵送を希望する場合は、6月24日(金)までに保険年金課までご連絡ください。

問 保険年金課 内線2463

### 育児サポート事業

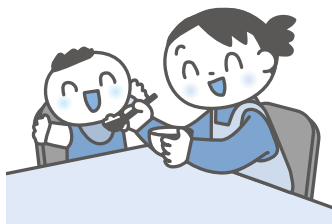
内 助産師、ホームヘルパーによる育児や家事のサポート

対 産後1年以内の産婦で、産後に心身の不調または育児不安があり、子育てが困難な人

▼ 自己負担あり(生活保護世帯の人を除く)

申問 利用希望者は、事前審査などがありますので、早めに健康増進センターへ

☎048(473)3811



### 志木市国民健康保険特定健診・人間ドックがはじまります

特定健診・人間ドックは病気を早期に発見し、早期治療に結び付ける重要な役割を持っています。定期的に受診し、自身の健康状態を確認してください。

実施医療機関、申込方法など、詳しくは市ホームページや健康インフォメーションをご確認ください。

#### ● 特定健診

日 7月1日(金)～12月31日(土)

費 1,000円(個別健診)、700円(集団健診)

▼ 各種がん検診と特定健診が同時に受診できる「セット健診」の場合は500円

▼ 集団健診は、女性のみが受診できるレディースデーを実施しています。

▼ 受診券は6月下旬発送予定

#### ● 人間ドック

日 7月1日(金)～令和5年3月31日(金)

費 10,000円

#### ● 共通

持 志木市国民健康保険被保険者証、特定健康診査受診券

問 健康政策課 内線2464



◀ 市ホームページ

### おっぱいケア訪問

内 助産師の家庭訪問によるおっぱいケアや授乳に関する相談

対 産後90日以内の産婦

利用回数 2回まで

費 1回500円(生活保護世帯の人を除く)

申問 産後80日までに直接、健康増進センターへ

☎048(473)3811

### こんにちは赤ちゃん訪問事業

内 助産師・保健師による新生児訪問、母子保健推進員による乳児訪問

対 生後4か月までの赤ちゃんとそのご家族

▼ 出生連絡票のハガキと、出生届出時に記入する「こんにちは赤ちゃん訪問カード」をもとに訪問します。お急ぎの方は、健康増進センターまでご連絡ください。

問 健康増進センター ☎048(473)3811



## 「ダメ。ゼッタイ。」普及運動

大麻・覚醒剤・麻薬・危険ドラッグなどの薬物乱用は自分だけでなく、家族など周りの人たちの人生も狂わせ、社会全体に計り知れない危害をもたらします。

県では、「ダメ。ゼッタイ。」普及運動として、薬物乱用防止を呼びかける街頭キャンペーンや国連支援募金活動を実施しています。

正しい知識を身につけ、薬物乱用を根絶しましょう。薬物でお困りの人は、ご相談ください。

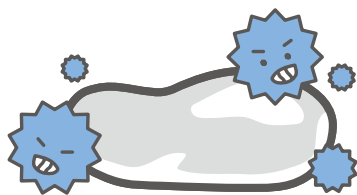
問 朝霞保健所 ☎048(461)0468

## 食中毒に気をつけましょう

夏季は湿度や気温が高く、細菌による食中毒が発生しやすくなります。原因の多くは食肉を生や加熱不足で食べることによるカンピロバクターや腸管出血性大腸菌O157などです。食肉を食べる際は次の点に注意しましょう。

1. 肉の生食は食中毒のリスクがあります。たとえ生食用であっても、子どもや高齢者、抵抗力の弱い人は生食を控えてください。
2. レバーなどの内臓や食肉を調理するときは、しっかり加熱(75℃で1分以上)しましょう。表面が焼けていても、内部が生であることがあります。
3. 肉は購入から調理までの間、細菌が増殖しないように低温保存(10℃以下)しましょう。
4. 焼肉やバーベキューをするときは、生肉に触れた箸やトングで、焼きあがった肉やサラダなどを食べないようにしましょう。
5. 野菜、果物、調理済みの食品は、生肉やその肉汁と触れないようにしましょう。
6. 生肉の調理に使用した包丁やまな板などは、その都度、洗浄消毒をしましょう。
7. 調理前、生肉に触れた後やトイレの後は、手指の洗浄消毒をしましょう。

問 朝霞保健所 ☎048(461)0468



## 成人男性の風しん抗体検査と予防接種

風しんの抗体保有率が低い昭和37年4月2日から昭和54年4月1日の間に生まれた男性を対象に、抗体検査を無料で実施しています。

また、検査の結果、抗体価が低かった人は、予防接種を無料で受けられます。

対 昭和37年4月2日から昭和54年4月1日の間に生まれた男性

▼ これまでに抗体検査を受けていない対象者には、全国の医療機関などで使用できるクーポン券を市から送付します。

▼ 令和4年度のクーポン券をご使用ください。

▼ 全国の医療機関または事業所健診、特定健診(国民健康保険加入者)を利用して抗体検査を受けることができます。受診する際は、予約のうえ、クーポン券と住所が確認できるものを忘れずにお持ちください。

▼ 志木市に転入した人は、転入前の居住地で発行されたクーポン券は使用できません。志木市のクーポン券を発行しますので、健康増進センターまでご連絡ください。

▼ この制度は、令和7年3月31日までとなりますので、希望する場合は、早めの受診をお願いします。

問 健康増進センター ☎048(473)3811

## くらし

### 議会を傍聴してみませんか?

6月2日(木)から、市議会定例会を開会する予定です。会期日程や一般質問の内容は、市ホームページに掲載していますので、ご覧ください。

日 6月2日(木)~22日(水)

場 市民会館

問 議会事務局 内線2803



◀市ホームページ



## くらし

### 6月8日(水)発送 市民税・県民税納税通知書

市・県民税を普通徴収(納付書、口座振替により自ら納付)する人に対し、令和4年度市民税・県民税納税通知書を6月8日(水)に発送します。納税通知書を確認し、納付期限内に納付をお願いします。

特別徴収(給与から天引き)する人の税額決定通知書は、勤務先(特別徴収義務者)へ5月9日(月)に発送しました。勤務先を通じて税額決定通知書が配付されます。

なお、申告期限後に市・県民税の申告や確定申告をした人は、納税通知書や課税証明書の反映にお時間をいただく場合があります。

#### ● 令和4年度(令和3年分)課税・非課税証明書発行日

特別徴収する人 5月9日(月)から

普通徴収する人 6月8日(水)から

年金から特別徴収する人 6月8日(水)から

発行場所 課税課(第1庁舎)、総合窓口課(第1庁舎)、  
柳瀬川駅前出張所、志木市役所出張所(仮設)

問 課税課 内線2233

### 第二福祉センター臨時休館日

館内定期清掃のため、臨時休館します。

臨時休館日 6月12日(日)

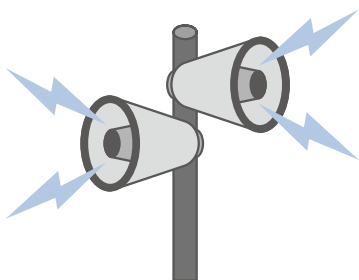
問 第二福祉センター ☎048(476)4122

### 緊急地震速報訓練を実施します

市内の防災行政無線から、全国瞬時警報システム(J-ALERT)による緊急地震速報の訓練放送が流れますので、お間違えのないようご注意ください。

日 6月15日(水) 10時頃

問 防災危機管理課 内線2326



### 介護・認知症なんでも相談会

日 6月10日(金) 14時~16時

場 高齢者あんしん相談センターせせらぎ

対 介護関係の悩みを抱えている人とそのご家族

主 高齢者あんしん相談センターせせらぎ

申 不要、時間内に電話または来所で相談を受け付けます

問 高齢者あんしん相談センターせせらぎ

☎048(485)2113

### 館地区出張相談所

日 6月16日(木) 13時30分~16時

場 街なかふれあいサロンスペース・わ

内 センター職員による相談、行政書士の相続・遺言・  
成年後見の相談

講 松島 明子さん(行政書士)

主 高齢者あんしん相談センター館・幸町

申問 6月13日(月)までに電話で、高齢者あんしん相談  
センター館・幸町へ ☎048(485)5610

### 労使トラブル 円満な解決のお手伝いをします

「解雇・雇止め」「労働条件の見直し」「パワハラ」など、労働者と会社のトラブルでお困りのことはありませんか。県労働委員会が中立・公正な立場であっせんを行い、トラブル解決をお手伝いします。

手続きは簡単、無料でお手伝いしますので、ぜひご利用ください。詳しくは、お問い合わせください。

▼ 秘密は厳守します。

問 埼玉県労働委員会事務局 ☎048(830)6452

### 埼玉県ネットアドバイザーを募集します

県では、学校などで保護者や子どもたちにインターネット利用適正化の啓発講座を行うネットアドバイザーを養成します。

応募条件など、詳しくは県ホームページをご覧ください。

問 県青少年課 ☎048(830)5858



◀ 県ホームページ

## 事業経営や家計のやりくりに困ったら ご相談を!生活改善型納税相談

事業経営改善や生活改善の手助けをするため、税・金融・年金などの幅広い知識を備えサポートしてくれる専門家「ファイナンシャルプランナー」による相談会を定期的に開催しています。滞納は放置せず、収納管理課にご相談ください。

**令和4年度相談会開催日** 6月24日(金)、9月25日(日)、  
11月27日(日)、令和5年1月22日(日)  
9時～12時、13時～17時

▼最新の開催情報は、市ホームページをご覧ください。

**場** 収納管理課(第1庁舎)

▼6月開催以降は新庁舎で開催

**内** ファイナンシャルプランナーが個別に対応

▼1人につき1時間まで

**定** 1日7人まで(先着順)

**申問** 各日程の前日までに電話で、収納管理課へ  
内線2241



◀市ホームページ

## 税金の納付のお願い

6月30日(木)は、市県民税第1期の納期限です。お忘れのないようご注意ください。

なお、口座振替をご利用の人は、納期限前日までに口座への入金をお願いします。また、納税についてクレジット納付やスマートフォン決済をご利用の人は、納期限までに入力処理をお願いします。

**問** 収納管理課 内線2257

## 雨の日の事故防止

6月は梅雨を迎え、雨の中で自動車を運転する場面が増えます。スリップ防止はもちろん、歩行者や自転車利用者の急な動きにも対応できるよう、スピードは常に抑え、エアコンを効果的に活用し、運転時の視界を確保できるようにしましょう。

また、自転車利用者も、雨天時は合羽を着るなどし、傘さし運転はやめましょう。

**問** 都市計画課 内線2540

## 6月5日から11日は危険物安全週間です

「一連の 確かな所作で 無災害」をスローガンに、全国一斉に危険物安全週間が実施されます。危険物の取扱いに注意しましょう。

### ● 消毒用アルコールでの火災に注意してください

手指消毒の重要性の意識が高まり、消毒用アルコールを使用する機会が増えています。アルコールは可燃性蒸気が発生しやすく引火しやすいため、火災予防に留意する必要があります。以下の注意事項を守り、安全に使用してください。

- 火気の近くでは使用しない。
- 直射日光や高温になる場所に保管しない。
- 室内の消毒や容器詰替えの際は、十分な換気を行う。

### ● セルフスタンドでの事故が多発しています

利用者が運転操作を誤り、車両が計量機などに接触する事故が多発しています。スタンド内は安全な速度で走行し、周囲の安全確認を必ず行いましょう。以下の注意事項を守り、事故を防ぎましょう。

- 車のエンジンをかけたまま給油しない。
- 給油前に静電気除去シートに触れる。
- 給油ノズルを確実に差し込み、自動的に給油が止まったら、それ以上給油しない。
- 利用客自らガソリンを容器に詰め替えない。

**問** 埼玉県南西部消防局予防課 ☎048(460)0121



©埼玉県南西部消防局

## 7月に参議院議員通常選挙が行われます

貴重な一票を大切に、皆さんそろって投票しましょう。混雑緩和のために期日前投票を積極的にご利用ください。詳しくは、市ホームページ及び選挙公報でお知らせします。

**日** 7月10日(日)予定

**問** 選挙管理委員会事務局 内線2851



## くらし

### リサイクル資源のカン回収をネットに変更

ごみ集積所のカン回収は、青色のカゴから順次、緑色のネットに変更します。

詳しくは、環境推進課にお問い合わせください。

☎ 環境推進課 内線2311

### 7月からごみの自己搬入申込先が変わります

7月1日から、粗大ごみの戸別収集及び環境センターへの家庭系ごみ(粗大ごみ、可燃ごみ、不燃ごみ、資源ごみ)の自己搬入の申込先が「志木市粗大ごみ等受付センター」に変わります。

#### ● 電話申込み(戸別収集及び自己搬入)

☎048(473)5311

▼ 受付：8時30分～17時15分(土・日曜日、祝休日を除く)

#### ● インターネット申込み(戸別収集及び自己搬入)

▼ 24時間365日手続きが可能です。

▼ 粗大ごみの戸別収集だけでなく、環境センターへの自己搬入の申込みも可能です。

☎ 環境推進課 内線2311

### 高齢者等ごみ戸別訪問収集事業

一般家庭の日常生活に伴って生じた家庭系ごみを、ごみ集積所に出すことが困難な世帯に対して、戸別訪問収集を行っています。

☎ 65歳以上の要介護認定者、要支援認定者のみの世帯

● 身体障害者手帳1級・2級の交付を受けている人のみの世帯

● 要介護認定者、要支援認定者または身体障害者手帳1級・2級の交付を受けている、80歳以上の人で構成される世帯

● 85歳以上で構成され、集積所が遠い、ごみ当番が難しいなどごみ出しが困難な世帯

☎ 詳しくは、環境推進課にお問い合わせください  
内線2335

### 空き家の適正管理について

空き家の不適切な管理により、市民の生活環境に深刻な影響を及ぼした場合、所有者または管理者が賠償責任を問われる場合があるため、適正な維持・管理をお願いします。

市では、空き家を売りたい、貸したいと考えている人に向け、「志木市空き家等バンク」への登録をお願いします。詳しくは、市ホームページをご覧ください。

☎ 環境推進課 内線2314



◀市ホームページ

### 20歳になられた皆さんへ

日本年金機構からのお知らせです。20歳になられた人向けに国民年金制度を動画でご案内しています。

☎ 保険年金課 内線2467



◀動画特設ページ

### 元気に育つ志木っ子事業活動補助金

「元気に育つ志木っ子条例」の周知やインターネット・トレーディングカードなどの適切な利用についての自主的な講演会などの実施に対して補助金を交付します。

☎ 市内の保育園・幼稚園に在籍する児童の保護者で構成される団体など

▼ 1団体につき1年度1回の交付

☎ 所定の申請書、事業計画書、予算書を直接、生涯学習課(第2庁舎)へ 内線3131

▼ 申請書などは生涯学習課で配布しています。

### 【新型コロナウイルス感染症関連情報】 新型コロナウイルス感染症生活困窮者自立支援金申請期間延長のお知らせ

市では、新型コロナウイルス感染症の長期化に伴い、総合支援資金などの特例貸付について、再貸付まで借り終わった世帯や、再貸付について不承認とされた世帯など、一定の要件を満たす生活困窮世帯に対する支援策として支援金を支給しています。詳しくは、市ホームページをご覧ください。

**延長後の申請期間** 8月31日(水)まで

**問** 相談受付業務などの窓口業務について  
 社会福祉協議会 ☎048(475)0011  
 支給審査及び支給決定などの支給事務について  
 共生社会推進課 内線2421



◀市ホームページ

### 6月の水道緊急修理当番店

**日** 当番日の6時～翌日6時  
**内** 蛇口を閉めても水が止まらない、水道管から水が漏れるなど  
**費** 有料

当番日	工事店	電話
6/1 12 23 4	(有)三枝鉄工所	☎048(471)0076
2 13 24 5	(有)篠田設備	☎049(252)0858
3 14 25 6	(株)細田管工	☎048(473)7232
4 15 26 7	ライフアップ住設(株)	☎049(262)4454
5 16 27 8	明央産業(株)	☎048(473)5321
6 17 28 9	(有)三枝鉄工所	☎048(471)0076
7 18 29 10	ラインファミリー(株)	☎0120(55)8776
8 19 30 11	(株)上原水道	☎048(471)2339
9 20 7/1 12	東洋アクア工業(株)	☎048(423)9922
10 21 2 13	(株)伊東土木	☎048(476)2211
11 22 3 14	(株)タニムラ設備	☎048(487)2563

▼集合住宅などの場合は、まずは管理会社などにご相談ください。

#### ●宅地以外(道路など)の漏水

アクアイースト株式会社  
 ☎0120(992)366

**問** 水道施設課 ☎048(473)1299(代)

### 【新型コロナウイルス感染症関連情報】 住民税非課税世帯等に対する臨時特別給付金の申請を受け付けています

#### ●家計急変世帯

**対** 新型コロナウイルス感染症の影響を受けて、令和3年1月から令和4年9月までの間で家計が急変し、世帯全員のそれぞれの1年間の収入見込み額が、住民税非課税水準に相当する額以下となる世帯  
**申** 申請時点で住民登録のある市区町村へ申請  
**▼** 申請書は、共生社会推進課(第1庁舎)、総合福祉センターなどで配布するほか、市ホームページからダウンロードできます。  
**▼** 令和3年1月から令和4年9月までの任意の1か月の収入を12倍し、合計額が非課税相当限度額になる人が対象です。該当する月の給与明細などをご用意ください。

**▼** 非課税相当限度額については、市ホームページをご確認ください。

#### ●住民税非課税世帯

**対** 令和3年12月10日時点で志木市に住民登録があり、かつ世帯全員の令和3年度分の住民税均等割が非課税である世帯(生活保護受給者含む)

**申** 市から送付されている確認書を返送

#### ●共通

**申請期間** 9月まで

**給付額** 1世帯につき10万円

**▼** 住民税非課税世帯、家計急変世帯問わず受給は1世帯につき1回限り

**問** 共生社会推進課 内線2421



◀市ホームページ



# くらしの情報

**!** 新型コロナウイルス感染症の感染状況により、イベントなどが中止・延期となる場合があります。詳しくは、市ホームページなどをご覧ください。

## 「広報しき」音訳CDの貸出

志木音訳ボランティア「もくせいの会」の皆さんが、広報しき、議会だより、社協だよりを朗読し、CDに録音して、柳瀬川図書館で貸し出しています。また、市ホームページでも公開しています。

問 市政情報課 内線2014



## ふれあいコーナー

掲載希望の人は市政情報課(内線2014)へお問い合わせください。申込みは、掲載希望月の2か月前の末日までです。

**利用する人へ** サークル活動の呼びかけ、発表会などにご利用ください。入会金、月会費、入場料などが3,000円以下のものとします。内容によっては、掲載できないものもありますのでご了承ください。

タイトル	とき	ところ	内容・連絡先
ミニ肉まん作りと食育	6月18日(土) 10時30分～12時30分	いろは遊学館	ミニ肉まん作りと食のおはなし 参加費(1人)/100円 持ち物/エプロン、三角巾、手拭きタオル ※未就学児は親子同伴 連絡先/NPO法人食育の会おむすびころりん 富樫 ☎080(6512)9845
パークゴルフ 会員募集	毎日	秋ヶ瀬スポーツセンター	会員を募集しています プレーに必要な用具はお貸しします 入会金/1,000円 参加費/320円 連絡先/園部 ☎048(473)6418
カーレットジャパン協会 (CJA)加盟 志木カーレットクラブ 会員募集	第1・3木曜日 13時30分～17時	宗岡公民館	初心者の方大歓迎、活動日にいつでも見学、体験ができます ※氷上のチェス「カーリング」の卓上版で、カーリングの面白さを残し、誰もが気軽に楽しめる新しいスポーツ「カーレット」のクラブです 会費(6か月分)/2,200円 連絡先/志木カーレットクラブ 内田 ☎090(7908)5034
志木体育館剣道教室 ぜひ見学に!	毎週火・金曜日 18時～19時30分 祝休日の場合: 9時～10時 毎週日曜日 9時～10時	市民体育館	小学1年生から楽しく稽古しています(未就学児も応相談) 月会費/1,000円(週1回参加)、2,000円(週2回以上参加) 年会費/1,000円(連盟登録料) 連絡先/志木市剣道連盟 小野寺 ☎048(471)4373
視覚障害者のための音声が出る携帯電話等の体験会	毎週木曜日 10時～12時、13時～15時 時間内1時間程度(予約制)	地域活動支援センターレモンの木 (朝霞市仲町2-2-19 リンクスビルA 5F)	目が見えなくてもスマートフォンやパソコンは使えます ぜひ一度体験にお越しください! 連絡先/NPO法人コーヒータイム ☎048(467)7749 E info@coffeetime.jp

## くらし

### 「広報しき」がスマホに届く

広報しきをスマホの無料アプリで読むことができます。また、市ホームページや市公式 SNS とも連動しているため、気になる情報も見逃しません。

いつでも読みたいときに、手軽に読めるアプリをご利用ください。

問 市政情報課 内線2015



◀市ホームページ

### メール配信サービス

市では、緊急情報や気象情報、不審者情報などについて、メール配信により情報提供を行っています。

また、防災行政無線の放送内容も配信しているため、放送を聞き逃してしまっても、情報を得ることができます。

メール配信サービスの登録は、下記からできます。確実に情報を得るために、メール配信サービスに登録しましょう。

問 市政情報課 内線2014



◀メール配信サービス登録



# 相談ガイド



新型コロナウイルス感染症の感染状況により、日程や相談方法などが変更となる場合があります。詳しくは、市ホームページなどをご覧ください。

相談種類	予約	とき	ところ・問合せ・そのほか
法律(電話)	○	6月1日(水)・22日(水)・29日(水)、7月6日(水) 9時30分～12時 6月8日(水)・15日(水) 9時30分～12時、13時～15時30分 (他の弁護士に依頼し、係争中のものは不可)	問 総合窓口課 内線2133
行政 人権		6月16日(木) 9時30分～12時 6月7日(火)、7月5日(火) 9時30分～12時	場 第1庁舎 問 総合窓口課 内線2133
成年後見		【福祉専門職相談】月～金曜日(祝休日は休み) 8時30分～16時 【法律専門職相談】金曜日(祝休日は休み) 13時～16時 (1人1時間程度) ※予約優先	場 第1庁舎
生活相談		月～金曜日(祝休日は休み) 8時30分～16時 ※予約優先	問 基幹福祉相談センター ☎048(456)6021
家計相談	○	6月8日(水)・15日(水)・22日(水)・29日(水) 13時～16時 (1世帯1時間程度)	
外国人住民の暮らし		【英語】6月2日(木)・21日(火)、7月7日(木) 10時～12時 【中国語】6月2日(木)、7月7日(木) 14時～16時 6月20日(月) 10時～12時 【ベトナム語】予約制	場 第1庁舎 問 市民活動推進課 内線2145 ※市役所内の手続きをサポートします。 ※左記実施日以外を希望する場合は要予約
税務(電話)	○	6月9日(木) 13時～16時30分(1人30分、4人まで)	問 課税課 内線2231
休日納税相談		6月26日(日) 9時～17時 ※なるべく電話相談をご活用ください。	持 直近3か月間の収支がわかるもの 場 第1庁舎 問 収納管理課 内線2257
生活改善型納税相談	○	6月24日(金) 9時～12時、13時～17時 (1人1時間、7人まで(先着順))	場 第1庁舎 問 収納管理課 内線2241
年金	○	木曜日(祝休日は休み) 13時～17時	場 第1庁舎 問 保険年金課 内線2467
消費生活		月～金曜日(祝休日は休み) 10時～12時、13時～15時30分 ※対面相談・オンライン相談は予約制 ※なるべく電話相談またはオンライン相談をご活用ください。	予 産業観光課 内線2164 場 問 消費生活センター(第2庁舎) 内線3200
職業紹介・相談		月～金曜日(祝休日は休み) 9時～17時	場 問 ジョブスポットしき職業紹介コーナー(第1庁舎) ☎048(473)1069
就職・キャリア個別相談	○	6月6日(月) 10時～12時、6月20日(月) 14時～16時 (1人1時間程度) ※なるべく電話相談をご活用ください。	場 第1庁舎 問 産業観光課 内線2164
マンション管理相談	○	6月27日(月) 13時30分～16時30分 ※予約優先	場 第2庁舎 問 建築開発課 内線2532
不動産無料相談会	○	6月16日(木) 10時～12時	予 (公社)宅地建物取引業協会県南支部(水曜日休み) ☎048(468)1717 場 第1庁舎 問 環境推進課 内線2311
女性	○	第1・3金曜日(祝休日は休み) 10時～14時 第2・4火曜日(祝休日は休み) 12時30分～16時30分 (1人50分)	場 第1庁舎 問 子ども支援課 ☎048(473)1139(直通) ※配偶者からの暴力や夫婦関係など女性に関わる悩み事相談 ※保育あり(要予約・生後6か月児～)
インターネット・トレーニングカードなど	○	6月9日(木)、7月14日(木) 15時～18時(1人50分)	予 場 教育サポートセンター ☎048(471)2211 問 生涯学習課 内線3131
教育	○	月～土曜日(祝休日は休み) 9時～17時	場 問 教育サポートセンター ☎048(471)2211 E kyouiku-s@city.shiki.lg.jp
子どもと家庭	○	月～金曜日(祝休日は休み) 9時～17時15分 ※来所相談は予約制	場 問 子どもと家庭の相談室(第1庁舎) ☎0120(455)874 ☎☎048(476)2330
児童発達	○	月～金曜日(祝休日は休み) 8時30分～17時15分	場 問 児童発達相談センター「すきっぷ」 ☎048(486)5511 E jidou-soudan@city.shiki.lg.jp
子どもと保護者 (なんでも相談)		月～日曜日 9時～17時 ※6月13日(月)は15時～17時、6月19日(日)は休み	場 問 児童センター ☎048(485)3100 E jidou-c@shiki-syakyo.or.jp
未就学児の子育て	○	場 問 いろは子育て支援センター ☎048(486)6888 場 問 宗岡子育て支援センター ☎048(485)3102 場 問 子育て支援センター「めばえ」 ☎048(423)6675	場 問 西原子育て支援センター ☎048(472)7112 場 問 子育て支援センター「ぶちまある」 ☎080(4452)1538 ※詳しくは、市ホームページをご覧ください。
妊娠・出産	○	月～金曜日(祝休日は休み) 9時～17時 ※来所相談(妊娠届の受付優先)	場 子ども支援課(第1庁舎) 問 健康増進センター ☎048(473)3811
まちなか保健室 (なんでも相談)	○	毎週日曜日 13時30分～16時30分 ※予約は1週間前まで ※電話での相談は不可	場 市民会館または健康増進センター 問 健康増進センター ☎048(473)3811 相談日当日 ☎090(5391)7466
こころの相談	○	6月16日(木) 14時～16時30分(3人まで)	場 問 健康増進センター ☎048(473)3811
男性(電話)	○	第1・3金曜日(祝休日は休み) 10時～14時 第2・4火曜日(祝休日は休み) 12時30分～16時30分 (1人30分)	問 子ども支援課 ☎048(473)1139(直通)
障がい者等		月～金曜日(祝休日は休み) 8時30分～17時15分	場 総合福祉センター東館 問 社会福祉協議会 ☎048(475)2277
ボランティア	○		場 総合福祉センター 問 社会福祉協議会 ☎048(474)6508

注目情報

募集

イベント

講座

健康

くつこ

相談

医療

連載

下肢は血液、リンパ液が重力に従ってたまりやすい場所であり、年齢や立ち仕事、肥満などにより下肢がむくんだり、腫れたりすることが時にみられます。下肢がむくんで太くなるのは血液を循環させる心臓の働き、水分や老廃物を排出する腎臓の働き、効率よく体液を循環させる下肢の血管やリンパ管の機能の問題が潜んでいる場合が多いので、下肢がむくんでいる時にはまず、内科の先生にご相談しましょう。

今回お話をさせていただく「下肢に生じた腫れ、発赤」で代表的なものは下肢の毛穴やケガ、水虫などの傷からばい菌が入り感染・増殖する「蜂窩織炎」というものです。菌が入った部位から患部は赤く腫れて熱を持ち、痛みも伴います。早めに病院を受診しお薬による治療を始めれば良くなることも多いですが、そのままにしていたり、患部の炎症が治まるように安静にしていないと菌による炎症はリンパ液の流れに沿って足の付け根の方に上っていき、足の付け根(そけい部)のリンパ節が腫れたり、全身の熱が出ることもあります。こうなると病院に入院して抗生物質の点滴を行う、といったしっかりとした治療が必要となります。

蜂窩織炎を早く確実に治すためのコツは上にも簡単に書きましたが「早く受診して、適切な抗生物質をもらい、患部の炎症を抑えるため安静にすること」です。私たちが病院で診療していると蜂窩織炎の治療がうまく行かずに紹介され、結果として入院が必要になってしまう患者さんがいらっしゃいますが、治療がうまく行かなかった原因は受診が遅れたり、第三世代セフェム系という効果の十分でない薬が使われていたり、足が腫れているのに仕事に行ったりして安静が不十分であった、というケースがほとんどです。安静を指示すると「仕事が休めない」とおっしゃる方もありますが、悪化して入

院になってしまえばもっと長く仕事を休むことになります。早く、しっかりと安静にしていた方が仕事に復帰できるのは早くなります。

蜂窩織炎と似た症状でもっと重症なもの、見逃してはいけないものについてもご紹介します。一つは壊死性筋膜炎と言われる進行が早く、患部が腐って緊急手術が必要になったり全身に菌が回って敗血症性ショックという命に関わる状態になりやすい重症の感染症です。もう一つは不潔な生活環境や治療をされていない糖尿病のある方に起こりやすいガス壊疽という感染症で、悪臭や患部にガスが溜まったりするのが特徴です。これらは早期に集中的な治療、手術などが必要になることが多いです。

感染症以外にも血液やリンパ液の循環に問題があることで蜂窩織炎に似た症状を起こすものがあります。一つは静脈が詰まってしまふことで起こる「深部静脈血栓症」といわれるもので、一般にエコノミークラス症候群などと言われることもあり、患部の腫れ方は蜂窩織炎によく似ていますが血栓が肺に飛ぶと命に関わることもあるため、血液検査を行って見逃してはいけない病気です。もう一つは急な腫れというより、慢性的に下肢がむくむことで炎症を起こしてくる「うっ滞性皮膚炎」という病気です。前々からむくみがあって抗生物質の内服してもなかなか改善しないことから見分けられますが、生活習慣の改善や地道な患部の手入れなど、改善させるには患者さんが治療に積極的に協力して取り組んでいただく必要があります。

下肢は第二の心臓とも言われるほど皆さんの生活には大事な「生活道具」です。足に傷があったり、水虫を疑うときは腫れる前に皮膚科でみてもらい、さらに異常を感じたらなるべく早めに内科を受診して相談するようにしましょう。

### 6月の 休日当番医

診療時間  
10時～16時

当番医は変更になる場合がありますので、必ず確認してからお出かけください。この時間以外の診療は、志木消防署 ☎048(472)0119へお問い合わせください。

場所	施設名	科目	電話	場所	施設名	科目	電話
5日	新座 片山診療所	小、皮、内、アレ	048(481)0260	志木	内田耳鼻咽喉科医院	耳、気、外	048(473)3387
12日	和光 和光内外科診療所	内、外、皮、小、リハ	048(466)2235	朝霞	朝霞台クリニック	内	048(472)1288
19日	志木 志木ホームクリニック	内、小	048(487)1255	朝霞	北あさか城北クリニック	整外、消内、肛外、リハ	048(474)9066
26日	朝霞 ファミリータイズクリニック	小、アレ	048(458)5522	新座	清水医院	内、外、循内、皮	048(476)2111

埼玉県救急電話相談と医療機関案内(24時間365日)

#7119(小児・大人共通)

つながらない場合 ☎048(824)4199

埼玉県医療機能情報提供システム

ネットで医療機関の情報が検索できます。

<http://www.iryu-kensaku.jp/saitama/>





## 安全な登下校のために



▲(左から)朝霞警察署北島交通課長、柚木教育長、朝霞地区交通安全協会愛甲会長、同大堀志木支部長、

3月14日(月)、朝霞地区交通安全協会から教育委員会へ、小学1年生の交通事故を防ぐため、ランドセルカバーなどの寄贈がありました。

## 子どもたちを守る



▲(左から)埼玉県トラック協会朝霞支部清水支部長、柚木教育長、同支部川端理事

3月23日(水)、埼玉県トラック協会朝霞支部から教育委員会へ、小学1年生を犯罪や事故から守るため、トラック型防犯ブザーの寄贈がありました。

## 母と子の幸せを願って



▲(左から)香川市長、愛育班副会長吉田さん、書記齊藤さん、会長日東さん

3月29日(火)、志木市愛育班の吉田かほるさん、齊藤和子さんが母子愛育会埼玉県支部長表彰を受賞し、その報告に市長室を訪れました。

## 新庁舎建設のために



▲(左から)香川市長、大木専務理事、福島志木支店長

川口信用金庫から寄附の申し出があり、3月23日(水)、寄附金の受納式を行いました。ご寄附いただいた30万円は、志木市役所新庁舎建設事業のために活用します。

## 2年連続全国大会出場



▲香川市長、柚木教育長、吹奏楽部の皆さん

全日本アンサンブルコンテストで、志木中学校吹奏楽部打楽器6重奏が銀賞を受賞しました。

3月23日(水)、喜びの報告とともに、香川市長と柚木教育長から祝福の言葉が贈られました。

## 新庁舎建設中！



最新情報は市ホームページへ



▲4月19日(火)、敷地南側から撮影

各種工事がほぼ完了し、完成に向けて設備の試運転などを行っています。

敷地南側の人工地盤建設工事では、床躯体のコンクリート工事や擁壁工事が完了し、最終の仕上工事を行っています。



## 市長に優勝の報告



▲(左から)香川市長、那須さん、堀米さん

埼玉地区の民謡民舞の愛好家が集まり、さまざまな分野において受賞者を決定する第39回春の民謡民舞大会が開かれ、一般ハイライト二部で那須博志さん、銀寿ハイライトの部で堀米彰さんがそれぞれ優勝しました。4月27日(水)、市長室を訪れ、優勝の喜びと大会の様子などを報告しました。

## 市民力賞



▲香川市長、小尾さん

市民力を発揮し、市民に明るい夢や希望を与えた人を、市民の皆さんの推薦により表彰する「市民力賞」。市内在住の小尾恵子さんは、買い物や散歩をしながら、自主的に市内の道路などのゴミ拾いを10年以上実施し、地域の環境美化活動に貢献したことから、4月6日(水)、市長より表彰状が贈呈されました。

## 「小中一貫教育学びプロジェクトコーディネーター」に聞く

小・中学校の新しい学びをコーディネートする「小中一貫教育学びプロジェクトコーディネーター」として就任した安原輝彦さんに、義務教育段階での学校教育9年間の学びについて語っていただきました。

### 【経歴】

県内公立中学校教員、小学校長、市・県教育委員会事務局、県教育委員会市町村支援部小中学校人事課長、市町村支援部長、埼玉大学教育学部教授、埼玉大学教育実践総合センター特任教授



▲安原さんが講義をしている様子

子どもたちにとって初めての社会生活のスタートとなる義務教育9年間の学びは、人生100年時代の土台となる学びだと言われています。入学時の6歳の子どもの姿と義務教育修了時の15歳の姿を比較すれば、この短い9年間の成長は目を見張るものがあります。おそらく、人生の中で最も成長する時期です。

一方、「学習内容の高度化」「不登校」「いじめ」などの課題は小学校から中学校への進学のと重なる実態にあります。

そこで、市では子どもたちが安心して小学校から中学校へ進学、成長できるよう、小学校と中学校が一貫して学校教育活動を推進し、子どもたちを支援していくことを目指しています。

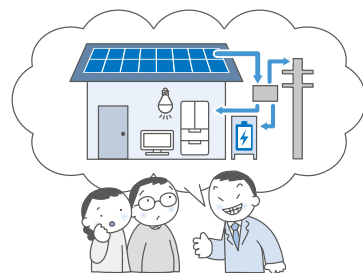
## しきし消費生活通信

Vol. 11

「おかしいな」「困ったな」と思ったら、消費生活センターへ! 専門の相談員が解決のお手伝いをします。 問合せ/消費生活センター 内線 3200

### 太陽光発電に関するトラブルにご注意ください

太陽光発電に関するトラブルの相談が多く寄せられています。具体的には、「電気代がかからなくなる」、「太陽光発電システムの設置は義務化する」といった不実告知ともとれる過剰なセールストークや不正確な説明に関する相談が増えています。不適切な勧誘を受けた場合など、不審に思ったらすぐに消費生活センター(☎188)へご相談ください。



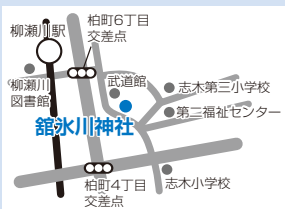
郷土を知り、郷土を愛する

# 志木市 歴史をんぼ

—— 執筆・協力 志木のまち案内人の会 ——

## 第21回 館氷川神社修復記念碑

▶ 館氷川神社



所在地／柏町3-6-19  
(武道館付近)  
柳瀬川駅から徒歩  
約10分

館氷川神社の創建は定かではなく、平安時代の延暦年間と伝わり、江戸時代の初期は、館村・中野村・引又宿(現志木市)、針ヶ谷村(現富士見市)、北野村(現新座市)の五ヵ村の総鎮守でした。

社殿は数回改築され、特に嘉永6年の神社修復を記念して建立した記念碑は歴史的に貴重なものとなっています。この石造物には、社殿を修復するために浄財を寄進した人たちの名前と寄付額が刻まれており、純農村の館村(100人)、針ヶ谷村(32人)、北野村(18人)の全員と、中野村では37人のうち36人に、引又宿では118人のうち47人に苗字があり、江戸時代の一般庶民は苗字を持っていなかったとする通説を覆す足がかりになった貴重な史料であり、志木市指定文化財となっています。



▲館氷川神社修復記念碑



志木市長 香川 武文

## サステナブルを意識しながら…

持続可能な開発目標を示すSDGs(Sustainable Development Goals)は、貧困や不平等・格差、気候変動などさまざまな課題を解決するために、国際連合が定めた17の「持続可能」が意識された目標であり、日本においても、国はもちろん、自治体や企業、市民団体などにもさまざまな取組が広がっています。

本市でも、市の総合的な計画である志木市将来ビジョンにおいて、すべての施策にSDGsの考え方を反映するとともに、「目標17・パートナーシップで目標を達成しよう」の視点を取り入れ、市民力とのパートナーシップでまちづくりを進めています。

こうした中、令和4年4月23日には、SDGsの普及啓発を目的とした市民活動団体である「SDGsまちづくりひろば in Shiki」といのは遊学館の共催事業として「第1回ひろばSDGsの集い」が開催されました。集いでは、一般社団法人SDGs市民社会ネットワークの理事兼事務局長である新田英理子氏による講演に加え、学校、企業、市民団体による取組事例も発表され、本市にもSDGsの輪が着実に広がる気運を感じ、大変心強く思ったところです。

まさに大切なのは持続可能(サステナブル)の視点です。持続可能なまちの実現に向けて、その土台となる人口、とりわけ子どもから生産年齢人口の世代をいかに維持していくかは、自治体運営における重要な視点であると捉えています。

その土台作りの一つとして、本市では、安心して子どもを育てられる環境を充実させるため、保護者の方がリフレッシュをする際にも子どもを預けられるよう、公立保育園における一時保育の充実を図るほか、子育て家庭のあらゆる相談に対応できる窓口として「子ども家庭総合支援室」を設置し、育児はもちろん、保護者自身の悩み事の相談に加えて、家事や家族の身の回りの世話を日常的にしている「ヤングケアラー」と呼ばれる子どもたちの早期支援など、新たな施策をスタートさせます。

また、志木市の魅力をさらに向上させるため、自然豊かないろは親水公園にカフェやウォーターパークなど魅力的な施設や遊具を整備することによる新たなにぎわいの創出や志木駅東口から本町通り周辺を中心市街地における商業の活性化にも力を入れていきます。

テスラ社の最高経営責任者であるイーロン・マスク氏が、日本の人口減少を受け、「出生率が死亡率を上回るような変化がない限り、日本はいずれ存在しなくなるだろう」とツイートしたことが、大きな波紋を呼びました。

人口減少は日本が直面している喫緊の課題であり、本市においても避けては通れない重大な課題です。マスク氏のツイートが現実とならぬよう、SDGsの「持続可能」という視点を大切にしながら、改めて「選ばれるまち」を目指し、「人口を減らさない」視点を意識したまちづくりを丁寧に進めていきます。



## カパルと初のバスツアーだお

4月9日(土)、志木市を巡るバスツアー「カパルと春の大冒険」が開催されました。

市広報大使カパルとともに、市内の名所である田子山富士塚や宝幢寺を巡り、秋ヶ瀬運動公園ではパークゴルフ大会が行われました。

新型コロナウイルス感染症拡大の影響により、数々のイベントが中止となる中、久々のカパルとの再会に参加者の皆さんからは笑顔があふれました。

カパルと過ごした思い出を振り返ることができるよう写真に収めながら、貴重な時間を楽しみました。



▲カパルに見送られながらいろはの渡しを体験



▲カパルと参加者の皆さんで「でゅふっ」ポーズ



▲青空の下でナイスショット

▼参加者には嬉しいカパルとの2ショットも



# まちのできごと

## 今までの活動の成果を結集



撮影：賀城梢さん（市民カメラマン）

▲すばらしい作品の数々が並びました

3月5日(土)～21日(月)、総合福祉センターで、「総合福祉センター活動発表会」を開催しました。

利用者の会加入団体や館内事業所利用者などの活動成果の発表として、書道や俳句、陶芸などさまざまなアート作品の展示と太極拳や吹奏楽団などのステージ発表の動画が上映され、訪れた皆さんの目を楽しませました。

## アイドル×ゆるキャラ×学生とのコラボ事業



撮影：藤代真義さん（市民カメラマン）

▲(左から)寺嶋さん、バーチャルキャラクターとなったカパル、十文字学園女子大学の学生

3月6日(日)、十文字学園女子大学日本語学ゼミの学生と合同でZoomを活用したオンライントークショー「ゆっふいーと語る日本語の世界」を開催されました。

「ゆっふいー」の愛称で知られる、ゆるキャラ好きアイドルの寺嶋由芙さんをお招きし、ゆるキャラに関するトークや市広報大使カパルの短歌を作って披露するなど、オンラインで参加した皆さんと美しい日本語の世界を共有し、楽しい時間を過ごしました。



## 市民カメラマン写真展を開催



▲市民カメラマンの個性が光る写真に来場者も興味津々

3月11日(金)～18日(金)、市民会館で、市民カメラマン写真展を開催しました。

写真展では、市内のイベント写真に加え、市民カメラマン自身のお気に入りの写真を展示しました。

訪れた人からは、「展示されている写真が欲しい」などの問い合わせがあるほど大盛況となりました。

## 悪徳商法に騙されないために



撮影：光成豊明さん（市民カメラマン）

▲参加者も交えて寸劇でわかりやすく説明

3月17日(木)、いろは遊学館で、消費生活講座「騙されない！悪徳商法」を開催しました。

熊谷市消費生活相談員の川田美恵子<sup>かわた みえこ</sup>さんを講師に迎え、年々多様化する悪徳商法の手口や被害に遭った時の対処法について、講話や寸劇を通して学びました。



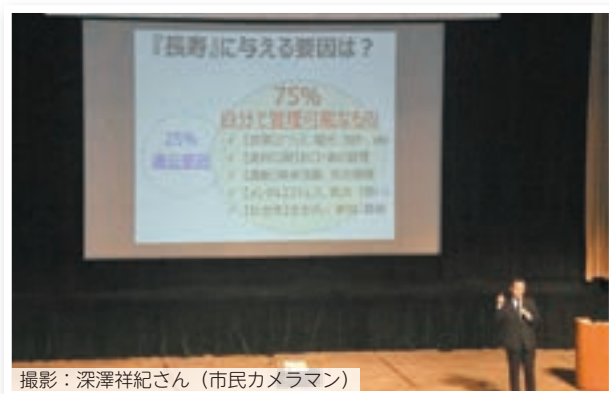
市Facebookでも、イベントで撮影した写真を掲載しています！

<https://www.facebook.com/shikicity>



①AppStoreまたはGooglePlayにて「COCOAR2」をインストール  
②アプリを起動後、「AR動画」マークがある写真にカメラをかざしてください。

## フレイル研究の第一人者による講演



撮影：深澤祥紀さん（市民カメラマン）

▲約280人の参加者を前に講演をする飯島さん

4月13日(水)、市民会館で、「今からはじめよう！フレイル予防～市民力で実現する健康長寿のまちづくり～」を開催しました。

フレイル研究の第一人者である飯島勝矢<sup>いじまかつや</sup>さんを講師に迎え、コロナ禍によって引き起こされる「コロナ・フレイル」を踏まえたフレイルの予防方法について、実際にフレイルチェックを体験しながら学びました。

## 端午の節句



▲迫力のある豪華な武者飾り

4月6日(水)～5月8日(日)、郷土資料館で、特別展「端午の節句一五月の武者飾り」を開催しました。

市民から寄贈されたよろいやかぶと、武者飾りなどの豪華な飾りがずらりと展示され、訪れた皆さんを楽しませました。



# 6月

6月1日

7月9日

(日曜日)

(月曜日)

(火曜日)

記載説明:

事業名

時間 **開催場所**

※**その他**は市ホームページ  
をご確認ください。

5

リサイクル図書  
無料配布会**その他**  
9時30分～14時30分  
見て！聞いて！体験！  
日本舞踊講座**い遊**  
13時～15時

6

7

12

13

14

おひさま広場**児発**  
14時～15時30分

なかよしタイム**ぶち**  
14時～15時  
離乳食教室(初期)**健七**  
14時10分～、14時40分～

19

20

21

おひさま広場**児発**  
9時30分～11時  
管理栄養士栄養相談**西子**  
14時～15時30分

離乳食教室(中期)  
10時～11時45分 **健七**  
～初心者向け～  
スマホのいろ・は教室  
(P16掲載) **宗二**  
10時～12時  
なかよしランド  
「トミカ®ワールド」**児セ**  
10時10分～11時25分

26

27

28

映画「ママをやめてもいい  
ですか!?!」上映会(P14掲載)  
10時20分～12時 **その他**

おでかけまんまある  
とことこタイム**西子**  
10時30分～11時30分

～初心者向け～  
スマホのいろ・は教室  
(P16掲載) **宗二**  
10時～12時  
ミニミニ講座(拡大版)  
「子どものヘアカット」  
10時30分～11時20分 **宗子**  
なかよしタイム**ぶち**  
14時～15時

3

4

5

巡回発達相談**宗子**  
10時30分～11時30分

## 公共施設

## イベントカレンダー

※新型コロナウイルス感染症の感染状況により、イベントなどの中止・延期や施設が  
休館となる場合があります。最新の情報は市ホームページをご覧ください。

詳しくは、  
市ホームページを  
ご覧ください。



- い子** いろは子育て支援センター「にこまある」  
休日曜日、祝休日、第1・3・5土曜日
- 西子** 西原子育て支援センター「まんまある」  
休日曜日、祝休日、第2・4・5土曜日
- 宗子** 宗岡子育て支援センター「ぼけっと」  
休6月13日(月)9時～15時、6月19日(日)

- ぶち** 子育て支援センター「ぶちまある」  
休土・日曜日、祝休日、7月4日(月)
- めばえ** 子育て支援センター「めばえ」  
休土・日曜日、祝休日
- 児発** 児童発達相談センター「すきっぷ」  
休土・日曜日、祝休日

- 児セ** 児童センター  
休6月13日(月)9時～15時、6月19日(日)
- 健七** 健康増進センター  
休土・日曜日、祝休日
- い遊** いろは遊学館  
休月曜日

(水曜日)

(木曜日)

(金曜日)

(土曜日)

<p>6/1</p>	<p>2 応援しよう！ 赤ちゃんファミリー 10時～11時 <b>い遊</b> ミニミニ講座 「ストレッチ」<b>宗子</b> 11時～11時20分 わくわくタイム<b>児セ</b> 16時～16時20分</p>	<p>3</p>	<p>4 プチぽけっとクラブ<b>児セ</b> 10時～、13時～、15時～ 赤ちゃんのえほんのじかん 11時～11時30分 <b>柳図</b> おもしろクラブ<b>い図</b> 11時～11時30分 志木おもちゃクリニック 13時30分～15時 <b>宗二</b> おはなし会<b>柳図</b> 15時～15時30分</p>
<p>8</p> <p>園庭であそぼう！<b>めばえ</b> 10時～11時30分</p>	<p>9 身体測定<b>宗子</b> 10時～11時 専門相談「出張健康相談」 10時～11時30分 <b>宗子</b> 巡回発達相談<b>めばえ</b> 10時30分～11時30分 わくわくタイム<b>児セ</b> 16時～16時20分</p>	<p>10</p> <p>0歳ママ集合！<b>西子</b> 14時～15時30分</p>	<p>11 プチぽけっとクラブ<b>児セ</b> 10時～、13時～、15時～ えほんのじかん<b>柳図</b> 11時～11時20分 よみきかせ<b>宗公</b> 11時～11時30分 おはなし会<b>い図</b> 11時～11時30分</p>
<p>15</p> <p>赤ちゃんのえほんのじかん 11時～11時30分 <b>柳図</b></p>	<p>16 わんぱく広場<b>い子</b> 14時～15時 専門相談「まんま相談」 15時～16時 <b>宗子</b> わくわくタイム<b>児セ</b> 16時～16時20分</p>	<p>17</p>	<p>18 プチぽけっとクラブ<b>児セ</b> 10時～、13時～、15時～ おやこでぴょ～ん 絵本であそぼう<b>宗公</b> 11時～11時20分 えほんのじかん<b>柳図</b> 11時～11時20分 よみきかせ<b>い図</b> 11時～11時30分</p>
<p>22</p> <p>離乳食教室(後期)<b>健セ</b> 10時～11時45分 赤ちゃんと絵本のふれあい 11時15分～11時30分 <b>宗公</b> 0歳ママ集合！<b>西子</b> 14時～15時30分</p>	<p>23 食育講座<b>い子</b> 10時～11時 身体測定<b>宗子</b> 10時～11時 わくわくタイム<b>児セ</b> 16時～16時20分</p>	<p>24</p> <p>親子講座 絵本作家たかだしんいち 先生によるよみきかせ会 10時～11時 <b>めばえ</b> 栄養相談<b>ぶち</b> 10時30分～11時30分</p>	<p>25 お父さん広場<b>い子</b> 10時～ プチぽけっとクラブ<b>児セ</b> 10時～、13時～、15時～ えほんのじかん<b>柳図</b> 11時～11時20分 あおぞらよみきかせ<b>い図</b> 11時～11時30分 赤ちゃんのよみきかせ<b>い図</b> 11時～11時30分</p>
<p>29</p> <p>言語聴覚士による講座 10時～11時 <b>児発</b></p>	<p>30</p> <p>ぷちっ子広場(1歳児対象) 10時30分～11時30分 <b>ぶち</b> わくわくタイム<b>児セ</b> 16時～16時20分</p>	<p>7/1</p> <p>ぷちぷちタイム<b>ぶち</b> 10時～10時15分 夏の過ごし方について<b>めばえ</b> 10時～11時</p>	<p>2 プチぽけっとクラブ<b>児セ</b> 10時～、13時～、15時～ おもしろクラブ<b>い図</b> 11時～11時30分 志木おもちゃクリニック 13時30分～15時 <b>宗二</b></p>
<p>6</p>	<p>7</p> <p>わくわくタイム<b>児セ</b> 16時～16時20分</p>	<p>8</p>	<p>9</p> <p>プチぽけっとクラブ<b>児セ</b> 10時～、13時～、15時～</p>

**宗公** 宗岡公民館  
休 図書室のみ6月30日休

**宗二** 宗岡第二公民館  
休 6月19日(日)、図書室のみ6月30日休

**もく** ふれあい館「もくせい」  
休 改修工事のため、令和5年1月まで(予定)

**柳図** 柳瀬川図書館  
休 月曜日、6月30日休

**い図** いろは遊学図書館  
休 月曜日、6月30日休

**体** 市民体育館  
休 6月6日(月)

**秋スポ** 秋ヶ瀬スポーツセンター  
休 6月6日(月)

**秋運** 秋ヶ瀬総合運動場・運動公園  
休 6月6日(月)





市内在住の4歳までの子どもたちを募集しています。市公式LINEからご応募ください。原則、1人1回までの掲載となります。

問合せ/市政情報課 内線2015



かなざわ とうま  
金沢 橙真くん(3歳)  
シーソーであそびました！



市公式 LINE の  
申請が便利です



たがわ そうた  
田川 楓大くん(1歳)  
はじめてのひまわりと僕☆



## クイズ&アンケート

回答者の中から抽選でプレゼントが当たります。当選の発表は、引換券の発送をもって代えさせていただきます。

### ○ 今月の広報紙クイズ

◎ 田子山富士塚は築造何年を迎えるか？

築造〇〇〇年

ヒント…1・2ページ

(先月号の答え:複合)

### ○ アンケート

- ◎1 今月号で良かった内容や写真を教えてください。
- ◎2 取り上げて欲しい内容や企画を教えてください。
- ◎3 広報紙に関するご意見・ご感想をお聞かせください。

### 応募方法

次の①～⑥を記入(必須)のうえ、ハガキ、お便り、メール、または申込みフォームからご応募ください。  
①クイズの○に入る数字、②アンケートの回答、③住所、④氏名、⑤年齢、⑥電話番号

<宛先> 〒353-8501 志木市中宗岡1-1-1  
志木市役所市政情報課「広報しき6月号」係  
☒ koho@city.shiki.lg.jp

<締切> 6月20日(月) ※消印有効  
※プレゼントの受渡しにあたり、当選者の氏名や住所の一部をプレゼント提供者へお伝えすることを予めご了承ください。



▲申込みフォーム

今月の  
プレゼントは

マルケイ精肉店  
『はたざくらカッピーコロッセ(2個)』

5人



志木市で商売をはじめて55年になるマルケイ精肉店です。お肉はもちろん、お弁当、お惣菜、焼き鳥、オードブルなどを販売しています。

地域密着で配達などもしていますので、お気軽にご来店ください。



マルケイ精肉店 柏町1-14-18  
営業時間/10時～20時  
定休日/水曜日  
☎048(472)0011



### 志木市の人口・世帯数

令和4年5月1日現在 ( )内は前月比

人口… 76,349人 (-25人)  
男 37,764人 (-36人)  
女 38,585人 (+11人)  
世帯数… 35,872世帯 (+29世帯)

### 志木市役所

〒353-8501 志木市中宗岡1-1-1(代表)

☎048(473)1111(代表) ☎048(474)4384(代表)

開庁時間

月～金曜日…8時30分～17時15分

柳瀬川駅前出張所  
☎048(472)4449  
志木市役所出張所(仮設)  
☎048(473)3988

新型コロナウイルス感染症の感染拡大防止のため、当面の間、金曜日17時15分に閉庁します。また、土曜日の志木市役所出張所(仮設)は閉所となります。

- 🏠 ホームページ
- 📱 携帯電話向けページ
- 🐦 ツイッター
- 📘 facebook

https://www.city.shiki.lg.jp/  
https://www.city.shiki.lg.jp/mob/  
https://twitter.com/Shiki\_City  
https://www.facebook.com/shikicity



ホームページ

広報しきが  
スマホで  
読める

