



祝完成

新庁舎&いろは親水公園



新庁舎等完成記念イベント P2



ごみを減らす  
10月は3R推進月間 P4

## 市民ホールコンサート



美しい演奏や歌声が市民ホールで披露され、たくさんの人たちが楽しみました。

## 舟運いろはうどん大食いチャレンジ



市長と市民の合同チーム対 MAX 鈴木さんの大食いチャレンジ！暑さに負けじと意地と意地のぶつかり合いで、会場は盛り上がりました。

## 4階展望ロビー パネル展示



展望ロビーでは、田子山富士塚や市内のお御輿などを紹介するパネル展が開催されました。

## いろはの渡し～祝舟～



いろは丸に乗って、船上から完成した新庁舎を楽しみました。

## 親水公園左岸の模擬店販売



久しぶりにずらりと並んだ模擬店は、たくさんの人でにぎわい大繁盛でした。

## キツナ(綱)引き



子どもたちによるキツナ(綱)引き。友情パワーのぶつかり合いでどの試合も大接戦！

新 庁

祝

令和4年7月31日(日)、親水公園のリニューアル庁舎といろは親水公園イベントを開催しまし

市内の御輿で祝完成!



グランドテラスに市内のお御輿 6 基すべてが集結し、力強い掛け声と囃子連の音色で、志木市ならではの  
新庁舎完成祝いとなりました。



〜お囃子〜左岸ステージ



志木の歴史と伝統芸能であるお囃子を、子どもから大人まで皆さん楽しんでいました。

舎

完



成

ガパル&カッピーと「はい、チーズ!」



3 階ではガパル & カッピーとの記念撮影が行われ、皆さんの弾ける笑顔が印象的でした。

新庁舎・いろは親水公園  
ポイントめぐり



頑張って 10 か所すべてのポイントを集めて挑んだ  
ドキドキの抽選! なにが当たったかな?

町舎建設寄附者芳名板	
1階	1000円以上 10名、500円以上 10名、100円以上 10名、50円以上 10名、10円以上 10名
2階	1000円以上 10名、500円以上 10名、100円以上 10名、50円以上 10名、10円以上 10名
3階	1000円以上 10名、500円以上 10名、100円以上 10名、50円以上 10名、10円以上 10名
4階	1000円以上 10名、500円以上 10名、100円以上 10名、50円以上 10名、10円以上 10名
5階	1000円以上 10名、500円以上 10名、100円以上 10名、50円以上 10名、10円以上 10名
6階	1000円以上 10名、500円以上 10名、100円以上 10名、50円以上 10名、10円以上 10名
7階	1000円以上 10名、500円以上 10名、100円以上 10名、50円以上 10名、10円以上 10名
8階	1000円以上 10名、500円以上 10名、100円以上 10名、50円以上 10名、10円以上 10名
9階	1000円以上 10名、500円以上 10名、100円以上 10名、50円以上 10名、10円以上 10名
10階	1000円以上 10名、500円以上 10名、100円以上 10名、50円以上 10名、10円以上 10名

### 庁舎建設寄附者芳名板

たくさんの方から庁舎建設のためにご寄附を頂きました。芳名板は市役所 1 階に飾られています。

# ごみを減らす 10月は3R推進月間

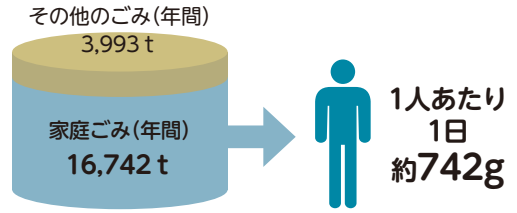


10月は、3R推進月間です。市では、リデュース(ごみ減量)・リユース(再利用)・リサイクル(再資源化)の3Rに加え、リフューズ(ごみになるものは断る)を加えた4Rを独自に推進しています。今月は、志木市のごみの現状とごみを減らす方法を紹介します。

問合せ／環境推進課 ☎048(473)1492

## 志木市のごみの量

令和3年度に志木市から排出されたごみの総量は、20,735 tです。その内、家庭から排出されたごみは16,742 tで、1人あたり年間271kg、1日で約742gとなります。

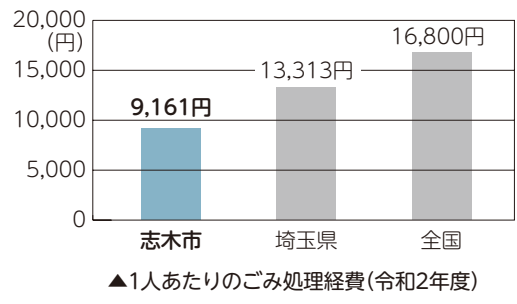


## 志木市のごみ処理経費

令和3年度の志木市のごみ処理経費は、約8億3千万円です。1人あたりでは、年間10,830円の負担となります。

埼玉県や全国と比べると、志木市のごみ処理経費は低い水準です(右図参照: 令和2年度データ)。

1人1日あたりのごみの排出量も減少していることから、引き続き、正しい分別などの意識をもつことで更に経費の削減が期待できます。



## ごみを減らす志木市の取組

### 市独自！4Rの推進

**Refuse(リフューズ)**  
市独自の取組です。マイバッグやマイボトルを活用して、ごみになるものは断りましょう。

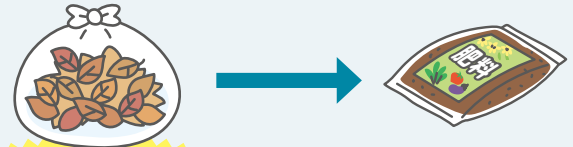
**Reduce(リデュース)**  
物を大切に長く使うことを心がけて、ごみの発生を減らしましょう。

**Reuse(リユース)**  
バザーやフリーマーケットなどの活用や使い捨てをやめて、繰り返し使用しましょう。

**Recycle(リサイクル)**  
正しく分別して、資源のリサイクル率を向上させましょう。また、リサイクルされた商品を購入しましょう。

### 志木市落ち葉銀行

各家庭で可燃ごみとして処分されてしまう落ち葉や剪定枝を回収し、堆肥化して土に戻す取組です。清掃・収集した落ち葉や剪定枝を預金とみなして、申請者に「志木市落ち葉銀行の通帳」を交付し、貯まったポイントに応じて交換品を提供します。また、戸別回収も実施していますので、ぜひご活用ください。



令和3年度回収量は 25,940kg

# ごみを減らすためにできることから

排出される家庭ごみの多くは、可燃ごみと資源ごみです。

少しの工夫で可燃ごみは減らすことができます。また、資源ごみの出し方に注意し、効率の良いごみ回収につながるよう実践してみましょう。

## やってみよう ～ごみを減らす～

Point  
1

### マイバッグ持参で レジ袋を“断る”

買い物の際には、マイバッグを持参して、積極的にレジ袋や過剰な包装は断りましょう。



Point  
2

### 生ごみを出す前に ひと手間を！

生ごみの約半分が水分です。生ごみを出す前にギュッとひと絞りにして、水を切って量を減らしましょう。



Point  
3

### 食品ロスを無くす

まだ食べられるのに捨てられてしまう食べ物を食品ロスと言います。食べきれない量は買わない。必要以上のものは買わないようにしましょう。



## 気をつけよう ～ごみの出し方～

Point  
1

### 禁忌品は“可燃ごみ”で

資源物の中で最も多い「雑紙」には、禁忌品と呼ばれるリサイクルできない異物が含まれていることがあります。再生の妨げにならないよう分別しましょう。

#### 禁忌品例：

- ・防水加工された紙(紙コップやカップ麺の容器など)
- ・粘着物のついた封筒
- ・水にぬれた紙や油のついた紙

Point  
2

### カセットボンベや スプレー缶は空っぽに

中身が残ったカセットボンベやスプレー缶は車両火災の危険があります。中身をすべて使い切ってから出しましょう。



Point  
3

### リチウムイオン電池の 処分方法

取り外しができないリチウムイオン電池は、不燃ごみとして出しましょう。

また、リチウムイオン電池単体の場合は、(一社)JBRCの協力店などで回収していますので、ご確認ください。



▲ (一社) JBRC 協力店の  
検索はこちらから

## 戸別収集及び自己搬入の申込先にご注意ください

粗大ごみの戸別収集及び環境センターへの家庭系ごみ(粗大ごみ、可燃ごみ、不燃ごみ、資源ごみ)の自己搬入の申込先が「志木市粗大ごみ等受付センター」に変わっています。お間違えのないようご注意ください。

### 電話申込み(戸別収集及び自己搬入)

☎048(473)5311

▼受付:8時30分～17時15分(土・日曜日、祝休日を除く)

### インターネット申込み(戸別収集及び自己搬入)

右記の専用フォームから申込み

▼24時間365日手続きが可能です。





## 市民力を活かして地域を守る 犯罪に強いまち志木を目指して

10月は全国防犯月間であり、10月11日は「減らそう犯罪の日」です。市では、「犯罪に強いまち志木」のスローガンのもと、市民の皆さんが安心して暮らすことができる安全な環境の整備に取り組んでいます。今月は、市の犯罪発生状況や自主防犯パトロール隊の活動をお知らせします。

問合せ／市民活動推進課 ☎048(473)1468

### 子どもへの声かけ事案が増加中

不審者による子どもへの「声をかける」「後をつける」などの声かけ事案は年々増加しています。特に、13時から17時までの下校時間帯に道路や公園などで多く発生しています。

次世代を担う子どもたちを犯罪から守るためには、保護者や学校だけでなく、警察や行政が地域と連携を深め、被害に遭わないよう見守っていく体制が必要です。

	埼玉県	志木市
令和2年	2,752件	26件
令和3年	3,028件	28件
令和4年 (7月末現在)	1,635件	28件

▲声かけ事案発生件数

### 特殊詐欺被害が多発

特殊詐欺は、オレオレ詐欺をはじめ預貯金詐欺、還付金詐欺、架空請求詐欺などがあり、高齢者が被害者になる犯罪は依然として増加傾向にあります。「自分は大丈夫」という先入観をなくし、万が一の場合に備えましょう。

	被害件数	被害額
令和2年	13件	1,036万円
令和3年	20件	2,974万円
令和4年 (7月末現在)	18件	1,434万円

▲市内の特殊詐欺被害認知件数

### 自動通話録音機能付き電話機の購入を補助します

社会福祉協議会では、特殊詐欺被害を未然に防ぐため、ひとり暮らしの高齢者や高齢者世帯に対して、自動通話録音機能などを備えた電話機の購入補助を行っています。

**対象機器** 電話着信時に、自動で警告のアナウンスが流れ、その後通話を録音する電話機・FAXまたは同様の機能を備えた録音機

**対象** 次のすべてに当てはまる人

- ・市内在住の人
- ・ひとり暮らしの65歳以上の人または65歳以上のみの世帯
- ・週5日8時間以上独居になる65歳以上の人

**補助金額** 購入費から自己負担額1,000円を差し引いた額(上限1万円)

▼申請できるのは、購入してから3か月以内

**申込み・問合せ**

社会福祉協議会 ☎048(474)6508

### メール配信サービスを活用しましょう

市では、不審者情報、詐欺被害防止などの注意喚起について、メール配信により情報提供を行っています。また、防災行政無線の放送内容も配信しているので、放送を聞き逃してしまっても、情報を得ることができます。

提供される情報を確認して犯罪被害に遭わないよう注意しましょう。



▲メール配信サービス

## 自主防犯パトロール隊が活躍中

市内には38の町内会があり、すべての町内会に自主防犯パトロール隊が設置され、安全・安心なまちを目指して高い防犯意識のもと活動しています。

令和3年7月に新しく設立した志木の杜町内会の自主防犯パトロール隊は、子育て世代からシニア世代までさまざまな世代の住民同士が連携を取りながら地域の見守り活動を実施しています。

現在活躍中の森山隊長をはじめとする自主防犯パトロール隊役員の皆さんに話を伺いました。



▲(左から) 古屋さん、森山隊長、鹿城さん、松澤さん

### —普段どのような活動を行っていますか？—

毎月第4日曜日の夕方から防犯パトロールを行い、その後パトロール中に気が付いたことなどを話し合い、活動報告として市へ報告しているほか、マンションの掲示板を利用し、住民の皆さんにもお知らせしています。

今年は夏休み最後の一週間に毎朝公園でラジオ体操を実施したところ、子どもから大人まで毎日70人近くの参加があり、参加者の安全確保のために横断歩道で見守りを行いました。

また、市や学校から不審者情報のメールなどが届いた際には、パトロール隊全員に情報共有する連絡体制を取り、子どもたちの下校時刻に合わせて、積極的に見回りをしてもらうよう呼びかけをしています。常に地域の目を光らせることで、犯罪を未然に防止します。



▲パトロール後の話し合いの様子

### —活動に参加したきっかけは？—

コロナ禍により、関係が希薄になってしまう中で、子どもを見守りながら地域のつながりを強められることに魅力を感じ、参加することにしました。

実際に、普段生活しているマンション周辺の見回りをしていると、改めて気づくことも多く、地域活動に関心のある隊員とともに積極的な情報共有や意見交換ができていないかと思えます。

### —やりがいを感じる瞬間は？—

緑色のベストを着て、誘導灯を持ってパトロールしていると、子どもたちや地域の人から進んであいさつをしてくれるのが嬉しいです。

子どもたちにとって知らない人は不審者になりやすいため、この防犯パトロール隊の服装が目印となり、地域の人に守られていると知ってもらうことで、子どもたちも安心して暮らすことができているのではないかと思います。



▲安心して横断歩道を渡ることができます



▲目標について語る森山隊長

### —今後の目標—

志木の杜町内会の自主防犯パトロール隊は、さまざまな世代が集まっていることが特徴的で、これにより色々な視点からの意見があり「こんなところには気が付かなかった」と勉強になることも多いです。

これからも「気付き力」を大切にしながら、地域の皆さんの安全・安心のために積極的に活動を続けていきたいです。

次のパトロールでは、災害が起きた場合を想定して、川の付近を通らない避難経路を見つけながら実施するなど、ただ見回るのではなく意見交換を行う場としても自主防犯パトロール隊を活用していきたいです。



# 主な支援策のご案内

新型コロナウイルス感染症に関する市や国などが取り組む主な支援策をご案内します。  
詳しくは、市ホームページまたは各問合せ先にお問い合わせください。

## 問合せ先が志木市の支援策

※…地方創生臨時交付金対象事業

支援策	問合せ	問合せ
プレミアム付商品券※(発行:志木市商工会)	産業観光課	☎048(475)7360
生活困窮者自立支援金(相談9時~16時)	共生社会推進課 基幹福祉相談センター	☎048(456)5364 ☎048(456)6021
	社会福祉協議会	☎048(485)1177
住民税非課税世帯等に対する臨時特別給付金	住民税非課税世帯等臨時特別給付金室	☎048(456)5364
住居確保給付金(相談9時~16時、予約優先)	基幹福祉相談センター	☎048(456)6021
フードバンク事業(食料支援)※	基幹福祉相談センター	☎048(456)6021
低所得の子育て世帯に対する子育て世帯生活支援特別給付金	子ども支援課	☎048(473)1784
介護保険料の減免	長寿応援課	☎048(473)1348
新型コロナウイルス感染症ワクチン接種	新型コロナウイルス感染症ワクチン 接種支援室	☎048(486)2950
国民健康保険税の減免	保険年金課	☎048(473)1645
傷病見舞金・傷病手当金の支給(国民健康保険)	保険年金課	☎048(473)1645
後期高齢者医療保険料の減免	保険年金課	☎048(456)5361
傷病手当金の支給(後期高齢者医療保険)	保険年金課	☎048(456)5361
国民年金保険料の納付困難時の臨時特例手続き	保険年金課	☎048(456)5360

## 問合せ先が国や県などの支援策

支援策	問合せ	問合せ
新型コロナワクチンに関する国への問合せ窓口	厚生労働省新型コロナワクチン コールセンター	☎0120(761)770
新型コロナワクチンに関する医学的な相談窓口	埼玉県の詳細相談窓口	☎0570(033)226
新型コロナウイルス感染症に関する電話相談	県民サポートセンター	☎0570(783)770
受診先の確認・受診を迷う場合の電話相談	埼玉県受診・相談センター	☎048(762)8026
セーフティネット保証(4号・5号)	埼玉県信用保証協会	☎048(647)4716
雇用調整助成金	ハローワーク朝霞	☎048(463)2233
	コールセンター	☎0120(60)3999
新型コロナウイルス感染症対応休業支援金・給付金	新型コロナウイルス感染症対応休業 支援金・給付金コールセンター	☎0120(221)276
国民年金・厚生年金保険料の納付や手続きなど	川越年金事務所	☎049(242)2657



## ご意見をお聞かせください



◀詳しくは、市ホームページ  
をご覧ください。

## 志木市中心市街地活性化基本計画（素案）

市では、志木駅東口から志木市役所、いろは親水公園に至る、都市計画道路中央通停車場線（本町通り）の沿線を対象として、この地域の活性化を推進するため、「志木市中心市街地活性化基本計画」の策定を進めています。素案について皆さんのご意見をお寄せください。

**募集期間** 10月7日（金）～11月7日（月）（当日消印有効）

**閲覧場所及び市民意見シートの配布場所** 産業観光課、柳瀬川駅前出張所、志木駅前出張所、いろは遊学館、宗岡公民館、宗岡第二公民館、柳瀬川図書館、いろは遊学図書館、市民会館

▼市ホームページからも素案の閲覧及びダウンロードができます。

**対象（意見を提出できる人）** 市内に在住・在勤・在学する人及び事業者、納税義務者、意見公募手続に係る施策に利害関係がある人

**提出方法** 所定の市民意見シートに必要事項を記入のうえ、直接持参、郵送、FAXまたはメールで産業観光課へ

▼市ホームページや市公式LINE上に設けた専用フォームから意見を投稿することもできます。

▼お寄せいただいた意見などを集約した概要とともに、意見に対する市の考え方を公表します。

▼匿名による意見の提出や電話または来庁による口頭での申出は受付できませんのでご了承ください。

**担当・問合せ** 産業観光課 ☎048(475)7360 📠048(474)4462 ✉sankan@city.shiki.lg.jp



## 市税などの滞納整理強化期間中です

収納管理課 ☎048(456)5369

税負担の公平性と税収入を確保するため、県内全市町村と埼玉県では、10月から12月を「滞納整理強化期間」として、「ストップ！滞納」を合言葉に、滞納の解消に向けた取組を行っています。

## 市税などの滞納状況

市に納められている税金には、市税（市県民税、法人市民税、固定資産・都市計画税、軽自動車税）と国民健康保険税があります。令和3年度までの市税と国民健康保険税を合わせた滞納者数は、累計1,642人で、滞納額の合計は、約2億300万円です（令和4年7月29日現在）。

このうち100万円以上の高額滞納者は18人で、滞納額は合計で約3千700万円にのぼります。

## 財産調査、滞納処分

催告をしても滞納が続く場合は、法の規定による財産調査を実施し、不動産などの財産を差し押え、完納するまでの担保とするほか、換価して滞納税に充てることとなります。分割して税金を納付している場合でも、滞納（本来の納期限から納付が遅れている状態）がある以上は財産を調査し、発見した場合は、その財産を差し押えます。差し押えた財産は、完納になるまで差し押えの解除はしません。

令和3年度は、1,340件の差し押えの執行により、約1億2千200万円の滞納額を徴収しました。

財産区分	令和元年度	令和2年度	令和3年度
不動産	15件	4件	4件
預貯金	1,228件	1,032件	1,055件
給与	172件	239件	195件
国税還付金	15件	14件	7件
生命保険	67件	62件	59件
その他	26件	33件	20件
合計	1,523件	1,384件	1,340件

▲差し押えの執行状況

## 滞納は放置せず、必ず相談をしましょう

**休日納税相談** ※今月号28ページをご覧ください。 **生活改善型納税相談** ※予約制で1人1時間、各回7人まで（先着順）

**とき** 第4日曜日 9時～17時

**とき** 11月27日（日）、令和5年1月22日（日） 9時～12時、  
13時～17時

**ところ** 収納管理課

**ところ** 収納管理課

# スマート・ウォーカー育成講座を開催

健康政策課 ☎048(473)1674

市では、健康に対する知識の向上と、地域の健康づくりの担い手育成を目的に、スマート・ウォーカー育成講座を開催します。健康づくりについて興味がある人はこの機会にぜひ、お申し込みください。

**対象** 志木市の健康づくりに興味・関心があり、原則すべての講座に参加できる人

**定員** 20人 **参加費** 無料

**申込み** 11月2日(水)までに電話で、健康政策課へ

とき	ところ	内容	講師
11月9日(水) 10時～12時	市民会館	開講式 「志木市の健康づくり ～スマート・ウォーカーとは～」	やました かずひこ 山下 和彦さん(東都大学幕張 ヒューマンケア学部教授)
11月16日(水) 10時～12時	市民会館	講義 第1部「こころの健康」 第2部「減らソルトのすすめ」	第1部:健康増進センター保健師 第2部:健康政策課管理栄養士
11月30日(水) 10時～12時	いろは遊学館	講義 「お薬と上手に付き合うためには」	ねざし まき 根岸 麻紀さん (朝霞地区薬剤師会)
12月7日(水) 10時～12時	総合福祉センター	調理実習 「減らソルトレシピ体験講座」	健康政策課管理栄養士
12月14日(水) 10時～12時	いろは遊学館	公開講座 「フレイル対策はお口がスタート! ～消化器改善プログラム～」	みやもと ひずる 宮本 日出さん(朝霞地区歯科 医師会志木支部長)
12月21日(水) 10時～12時	市民会館	講義「応急処置と防災意識」	志木消防署職員 防災危機管理課職員
令和5年1月11日(水) 10時～12時	市民会館	講義「フットケア講座」	山下 和彦さん(東都大学幕張 ヒューマンケア学部教授)
令和5年1月18日(水) 10時～12時	いろは遊学館	講義・実技「しっかり歩きと筋肉 貯金で健康寿命をのばそう」	すぎうら しんろう 杉浦 伸郎さん(ソーシャル フィットネス協会代表理事)
令和5年1月21日(土) 14時～16時	市民会館	公開講座「COPDとのつきあい方」	こむろ てつや 小室 哲也さん(TMG宗岡中央 病院総合内科部長)
令和5年1月25日(水) 10時～12時	いろは遊学館	実践編 「地域の力、ソーシャルウォー キングで2倍元気になる方法」	ふじわら よしのり 藤原 佳典さん (東京都健康長寿医療センター 研究所社会参加と地域保健研究 チーム研究部長)
令和5年2月1日(水) 10時～12時	いろは遊学館	実践編「地域活動の楽しみ方」	社会福祉協議会 総務・地域福祉グループ職員
令和5年2月8日(水) 10時～12時	市民会館	閉講式 「志木市の健康づくりを推進す るために」	健康政策課保健師

# 定期的にがん検診を受診しましょう

健康政策課 ☎048(456)5370

がん検診は、早期発見・早期治療により死亡率を減少させることを目的とした検診です。  
1年に1回受診し、健康状態を確認して自分に合った健康習慣を見つけましょう。

**実施期間** 令和5年2月28日(火)まで **対象** 市内在住の人(検診によって対象年齢が異なります)

▼加入保険を問わず、どなたでも受診できます。

**費用** 200円~1,600円(種別によって異なります)

▼申込方法など詳しくは、市ホームページをご覧ください。



◀市ホームページ

## フードバンクを活用してみませんか

共生社会推進課 ☎048(456)5364

市では、誰もが安心して暮らせる地域共生社会を実現するために、食品を取り扱う企業や家庭から、まだ安全に食べられるのに廃棄されてしまう食品を引き取り、食をとおして活動する団体や食を必要としている人などに無償で提供するフードバンク活動の充実を図っています。

### 食品の提供

※生活支援の一環として、生活状況を伺いながら相談窓口で提供します。

施設(団体)名	場所	問合せ
基幹福祉相談センター※	市役所(共生社会推進課内)	☎048(456)6021
社会福祉協議会	上宗岡1-5-1(総合福祉センター内)	☎048(485)1177
志木のまいにちこども食堂	中宗岡4-18-31 ショッピング宗岡103	☎090(3439)7403
そらいろ	電話でお問い合わせください	☎080(4185)4589
志木子育てネットワークひろがる輪	電話でお問い合わせください	☎080(1751)5753

### 食品の寄贈

各家庭などで使いきれない未使用食品(お米、賞味期限が近いカップラーメン、レトルトカレー、缶詰など)を回収し、フードバンクなどで支援を必要とする個人や団体に寄附する取組(フードドライブ)として、右記の5店舗で食品回収ボックスを設置しています。ご家庭に未使用食品がありましたら、ご協力ください。

店舗名	場所
コープみらい コープ幸町店	幸町1-18-28
ファミリーマート上宗岡店	上宗岡4-7-36
ファミリーマート中宗岡店	中宗岡2-19-27
ファミリーマート志木幸町四丁目店	幸町4-1-4
JAあさか野志木支店	中宗岡1-4-41

### 広がる食品提供・応援の輪

フードバンクの取組を知ってもらい、困っている人などへの支援を広げていくため、協力企業からも食品の提供を受けています。

**協力企業の声** 齋藤 芳子さん(株式会社カスミフードスクエア志木店長)

株式会社カスミでは、「誰一人取り残さない」というSDGs達成に向け、これからも食品ロスの削減や貧困など社会課題の解決に地域の皆さんと一っしょに取り組んでいけたらと考えています。

### 地域の事業を支援

地域での活動の一環として、食による支援を考えている団体などを応援するため、市内の団体を支援する補助金も用意しています。詳しくは、市ホームページをご覧ください。



◀市ホームページ

## フードバンク活動の充実から地域共生社会の実現へ



かわごえ まさひろ  
川越 雅弘さん  
(埼玉県立大学教授)

厚生労働省の2019年調査によると、母子世帯の約41.9%が「生活が大変苦しい」と回答しています。新型コロナの拡大により、こうした生活困窮の状況は、母子世帯だけでなく、すべての年齢層や世帯にも広がっているのではないかと危惧します。こうした中、「生活困窮者への支援」と「フードロスの解消」の両面にアプローチする「フードバンク活動」を充実させることは、誰もが安心して暮らせる社会(=地域共生社会)を実現するための一つの手段になります。

埼玉県立大学では、現在、地域が抱えるさまざまな課題を解決するための取組を行っています。その一環として、志木市と連携協定を締結するとともに、埼玉県内のフードバンク事業者などと連携し、志木市に食材提供をしてもらう仕組み作りを行いました。今後も、志木市が抱える地域課題解決に向け、連携を図っていききたいと思います。

**!** 新型コロナウイルス感染症の感染状況により、イベントなどが中止・延期となる場合があります。詳しくは、市ホームページなどをご覧ください。

## 募集

### 埴保己一学園(盲学校)入学希望者募集

埴保己一学園高等部専攻科では、視覚障がい10代から60代の方が、あん摩・マッサージ・指圧、はり、きゅうの技能を習得しています。

**第1次募集** 11月29日(火)

**第2次募集** 令和5年2月10日(金)

**対** 県内在住で次の①②に該当する人

①両眼の矯正視力がおおむね0.3未満の人または矯正視力が0.3以上の人で、盲学校の教育を受けることが適当であると判断できる人

▼ 身体障害者手帳を未取得の人も含む

②高等学校を卒業した人、令和5年3月卒業見込みの人またはこれらの人と同等以上の学力があると認められる人

**問** 県立特別支援学校埴保己一学園高等部専攻科

☎049(231)2121 F049(239)1015

### シルバー人材センター会員・仕事募集

**説明会** 10月18日(火)、11月16日(水) 9時～(予定)

▼ 各回前日までに要予約

**場** (公社)朝霞地区シルバー人材センター朝霞事務所

**内** 公共施設の管理及び清掃、屋内外軽作業、除草作業など

**対** 60歳以上の元気で働く意欲のある人、志木市に住民登録している人

**定** 各回12人

**費** 600円(年会費)

**問** (公社)朝霞地区シルバー人材センター

☎048(465)0339

### ファミリー・サポート・センター会員募集

子育ての援助を受けたい人(お願い会員)と援助を行う人(まかせて会員)の会員組織です。センターが会員同士を紹介し、子育ての援助をしてほしい人の家庭を支援します。(援助の報酬料金：1時間700円～)

#### ● まかせて・両方会員養成講習会

子どもを短時間預かったり、保育施設までの送迎など子育てのお手伝いをするための講習会です。

とき	内容
11月9日(水)	
9時30分～10時	活動にあたって
10時～12時	保育の心
13時～15時	子どもの遊び
11月16日(水)	
10時～12時	心肺蘇生・AED
13時～15時	援助を円滑に
11月22日(火)	
13時～14時30分	安全・事故防止
14時30分～16時	体験談から

▼ 3日間の受講で登録できます。

▼ 出席できない場合はご相談ください。

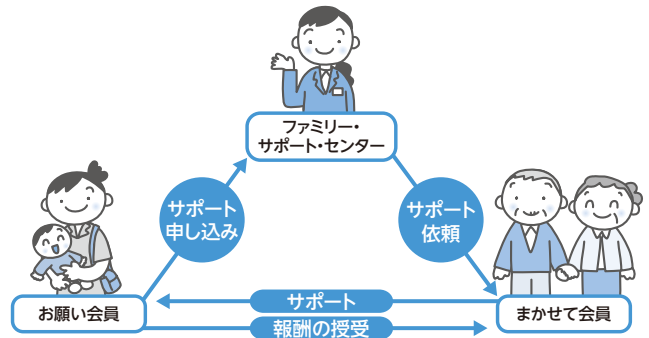
**場** 市役所

**対** 市内在住の人

**持** 写真2枚(縦3cm×横2.5cm、スナップ写真可)

**申問** 11月2日(水)までに電話または直接、ファミリー・サポート・センター(子ども支援課内)へ

☎048(473)1125



1本からでも

## 植木スツキリ

心地よいお庭に!  
有資格者の「プロ」が対応!

**樹木の…**

- 剪定(風通しの良いスッキリした形に)
- 伐採(屋根くらい高い木も大丈夫)
- 消毒(大切な庭木を病気・害虫から守る)

(代表)大柳里志  
私が回ります

**植木屋のOh!ヤナギ屋**  
富士見市水谷東3-37-14  
(志木市役所の裏です)

**連絡先 070-2834-5882**

植栽 / 生芝・人工芝張り / 竹垣根 / 門松  
庭石・レンガ・コンクリート洗浄  
砂利敷 / 防草シート / 車止めポール etc

### 完全個別なのに通い放題の塾

## 浦上松陰塾



無料体験実施中!  
お問い合わせください。

志木市上宗岡5-20-30

☎0120-792-808

showin@uragami-juku.com

https://showin-juku.jp/uragami/



日…とき 場…ところ 内…内容 対…対象 定…定員(原則、申込み多数の場合は抽選) 費…費用(記入のないものは無料) 講…講師  
持…持ち物 主…主催 期…申込期間 保…保育 申…申込み 問…問合せ F…FAX E…Eメール HP…ホームページ

### 火災予防普及啓発ポスター作品募集

埼玉県南西部消防局管内の中学生を対象に「火の用心」をテーマとしたポスター図画作品を募集します。

**対** 志木・朝霞・和光・新座市内の中学校に在学している人

#### 募集作品の内容

- ・火災予防をわかりやすく表現してください。
- ・「火の用心」の文字を必ず入れてください。

**表彰** 入賞者には、表彰状・記念品を贈呈

**募集期間** 12月12日(月)～令和5年1月13日(金)

▼ 学校単位で管轄の消防署に提出してください。

**問** 埼玉県南西部消防局予防課

☎048(460)0121



▲令和4年のポスター

## イベント

### 人形劇公演 人形劇団「あかおに」

**日** 10月22日(土) 11時～12時

**場** 宗岡公民館

**内** 「にじ色の花」、「アナンシと五」(ジャマイカの昔話)

**対** どなたでも

**定** 20人(先着順)

**問** 宗岡公民館 ☎048(472)9321

### みんなのいばしょ!さんまあるカフェ

毎回楽しいプログラムを用意しています。10月は、アートフラワーを作ります。詳しくは、NPO 法人志木子育てネットワークひろがる輪ホームページをご確認ください。

**日** 10月20日(木) 9時30分～11時30分

**場** 柳瀬川図書館

**対** 子育て中の親子など

**定** 10組(先着順)

**主** NPO 法人志木子育てネットワークひろがる輪

**申** 当日の9時から11時までに電話で、NPO 法人志木子育てネットワークひろがる輪へ

☎080(6800)4835

**問** 子ども支援課 ☎048(456)5362



◀ NPO 法人志木子育てネットワークひろがる輪ホームページ

### 特別展「田子山富士築造150周年、吉田胎内開基130周年記念 志木の富士山信仰」

国指定重要有形民俗文化財田子山富士築造150周年及び吉田胎内開基130周年を記念して、「富士講用具及び関連資料」(令和4年4月25日市指定文化財)などを中心に、収蔵資料を展示します。

**日** 10月19日(水)～11月20日(日)

▼ 月曜日は休館

**場** 郷土資料館

▼ 駐車場についてはお問い合わせください。

**対** どなたでも

**問** 郷土資料館 ☎048(471)0573

市民葬儀委託指定葬儀社

## M 宗岡セレモニー

(宗岡セレモニーホール内)

お見積もり相談は  
いつでも お気軽にどうぞ **保冷安置室有**

「宗岡」バス停下車 徒歩2分  
志木市下宗岡 2-21-32

# 048-483-5066

www.munekaseremo.com

市民葬指定葬儀社

## 葬儀は信用と信頼の(株)アトラス

安心価格の「志木市民葬」「家族葬」のご提案

**24時間対応** 0120-40-1059  
事前相談・見積無料。

家族葬ホール・霊安室完備

朝霞市浜崎3-17-30 **志木アトラス** で検索  
www.atlas-sougi.co.jp

## イベント

### 志木スパイシーフェス2022

- 日 10月15日(土) 11時30分～19時  
10月16日(日) 11時～17時
- 場 志木駅東口ペデストリアンデッキ、マルイファミリー志木周辺
- 対 どなたでも
- ▼ お子さんが食べられるメニューもあります。
- 主 志木市商工会青年部
- 後援 志木市、志木市観光協会
- 協力 株式会社志木都市開発、マルイファミリー志木、サッポロビール株式会社、ハウス食品グループ本社株式会社
- 問 志木市商工会 ☎048(471)0049
- ▼ 詳しくは、志木市商工会青年部ホームページ及びInstagramをご覧ください。



▲志木市商工会青年部ホームページ



▲Instagram

### 親子講座「リトミック」

- 日 10月26日(水) 10時30分～11時30分
- 場 宗岡子育て支援センター
- 対 1歳6か月以上の歩行可能な子どもと保護者
- 定 10組 費 100円
- 講 佐原 圭子さん
- 申 10月6日(木)から15日(土)までに電話または直接、宗岡子育て支援センターへ
- ▼ 参加決定者にはハガキを送付します。
- 問 宗岡子育て支援センター ☎048(485)3102

お部屋のリフォームしませんか？

張替のご用命はぜひ！ 当店へ  
襖、障子、壁紙(クロス)  
床 (クッションフロア・ジュウタン)

**吉田表具店**

TEL 472-9514  
090-8589-3442  
志木市中宗岡2-17-41

### 市民パークゴルフ大会

- 日 11月6日(日) 8時30分～(小雨決行)
- 場 秋ヶ瀬運動公園パークゴルフ場
- 対 小学3年生以上で、市内在住・在勤・在学の人
- 申問 10月31日(月)までに申込書を生涯学習課、市民体育館、秋ヶ瀬スポーツセンターに提出、またはFAXで生涯学習課へ
- ☎048(473)1183 F048(474)4462

### 市民卓球大会

- 種目 男女シングルの部
- ▼ 新型コロナウイルス感染症の感染予防のためリーグ・トーナメント戦など、例年と試合方式を変更する場合があります。
- 日 11月13日(日) 9時～
- 場 市民体育館
- 対 市内在住・在勤・在学の人、卓球連盟加入者
- 申問 11月2日(水)までに申込書を生涯学習課、市民体育館、秋ヶ瀬スポーツセンターに提出、またはFAXで生涯学習課へ
- ☎048(473)1183 F048(474)4462

### かがくあそび

#### キラキラボトルを作ろう～水と油のふしぎ～

- 日 11月3日(木) 10時～11時
- 場 宗岡第二公民館
- 対 小学1年生～中学3年生
- 定 10人 費 100円
- 主 児童センター
- 申問 10月10日(月)から23日(日)までに保護者による電話または直接、申込書を児童センターへ
- ☎048(485)3100(16日(日)は終日休館)
- ▼ 申込書は児童センターで配布します。

あなたの不安を安心に



**上野税理士事務所**  
TEL 048-472-4802

「税」に関する事、ご相談承ります

志木市館 2-6-11 304A <http://utf.tkcncf.com>

日…とき 場…ところ 内…内容 対…対象 定…定員(原則、申込み多数の場合は抽選) 費…費用(記入のないものは無料) 講…講師  
持…持ち物 主…主催 期…申込期間 保…保育 申…申込み 問…問合せ F…FAX E…Eメール HP…ホームページ

### 「親子の市内まるごとクリーン作戦PART2 川辺の清掃」中止のお知らせ

10月23日(日)開催予定の「親子の市内まるごとクリーン作戦 PART2川辺の清掃」は、新型コロナウイルス感染症の感染拡大防止及び参加者の皆さんの安全確保の観点から中止します。

問 環境推進課 ☎048(473)1492

### 書道コンクール作品展示

健康促進事業の一環として実施した書道コンクールの入賞作品を展示します。

日 10月17日(月)～28日(金) 8時30分～17時15分

場 市役所4階展望ロビー

問 保険年金課 ☎048(473)1645

### 市長・教育長・志木小校長先生の読み聞かせ

日 10月15日(土) 10時30分～11時

▼ 第20回いろはふれあい祭り内で開催します。

場 志木小学校

対 3歳以上 定 40人(先着順)

申問 10月11日(火)から電話でいろは遊学図書館へ  
☎048(471)1478

### 国指定重要有形民俗文化財 「志木の田子山富士塚」公開日(登山日)

日 10月1日(土)・4日(火)・7日(金)・10日(月)・13日(木)・16日(日)・19日(水)・22日(土)・26日(水)・29日(土)、11月1日(火)・4日(金)～7日(月)  
10時～15時

▼ 天候や塚の状態によって、公開が中止になる場合があります。

場 田子山富士塚(敷島神社境内)

主 田子山富士保存会(志木市商工会館内)

☎048(471)0049

▼ 説明ガイドを希望する場合は、ご連絡ください。

### 第51回志木市民文化祭・第30回志木市美術展覧会(市展) シニアボランティアスタンプ対象事業

● 文化祭

日 展示発表 10月28日(金)・29日(土) 10時～16時  
10月30日(日) 10時～15時

お茶席 10月29日(土)・30日(日) 10時～15時

▼ 有料：300円

芸能発表 10月29日(土)・30日(日) 10時～17時20分

場 いろは遊学館、市民会館

● 美術展覧会

日 11月4日(金)～6日(日) 10時～17時

▼ 6日(日)は16時まで

場 市民会館

● 共通

問 生涯学習課 ☎048(473)1134

### 柳瀬川図書館まつり

日 10月22日(土)

①10時～10時40分 ②11時～11時30分  
③10時～16時 ④10時～16時

場 柳瀬川図書館

内 ①大人のためのおはなし会  
②えほんのじかんスペシャル  
③しき図書館パートナーズ企画展示  
④スタンプラリー

対 ①一般成人 ②3歳～小学生 ③・④どなたでも

定 ①・②各30人(先着順)

▼ 当日9時30分から整理券を配布します。

問 柳瀬川図書館 ☎048(487)2004

相続 遺言 後見

～お気軽にご相談ください～

松島行政書士事務所 行政書士 松島 明子

☎048-424-4171

☎080-3431-6033

http://www.matsu-gyosei.com/

〒353-0003 志木市下京岡 4-16-10  
営業時間 9:00～17:00 ○土日祝日等○別途要相談

相続・贈与・遺言書作成  
不動産登記・会社設立・商業登記  
過払い金請求・裁判所関係書類作成

三浦司法書士事務所

司法書士 三浦和子

☎048(471)5559

相談無料 お気軽にご相談ください

営業時間 平日 9:00～17:00  
〒353-0004 志木市本町一丁目4番23号

## イベント

### 第20回いろはふれあい祭り ～遊ぶ心・学ぶ心・集う心～

- 日 10月15日(土) 10時～16時(受付：9時30分～)  
10月16日(日) 10時～13時(受付：9時30分～)
- 場 いろは遊学館、志木小学校
- 内 作品展示・販売、体験・あそび、ステージ発表
- 対 市内在住の人
- 申 10月11日(火)までに体験申込みフォームから申込み  
(一部の体験・あそびのみ)
- 主 いろはふれあい祭り運営委員会
- 問 いろは遊学館 ☎048(471)1297
- ▼ 入場券は、いろは遊学館や市内の一部公共施設で配布しています。また、市ホームページからもダウンロードできます。入場券の事前記入・提出、マスクの着用、事前検温にご協力ください。
- ▼ 15日(土)の志木小学校PTAの体験に参加する人は、スリッパまたは上履きをご用意ください。



◀ 体験申込みフォーム

### 第46回志木市健康まつり中止のお知らせ

- 10月16日(日)開催予定の「第46回志木市健康まつり」は、新型コロナウイルス感染症の感染拡大防止及び参加者の皆さんの安全確保の観点から中止します。
- 問 健康増進センター ☎048(473)3811

### 富士吉田市交流 吉田胎内樹型見学バスツアー

- 本市の人が発見し開基から130周年を迎えた吉田胎内樹型とふじさんミュージアムでの特別展を見学し、紅葉真っ盛りの新倉山浅間公園を訪ねます。
- 日 11月17日(木) 8時～18時(予定)
- 場 市役所駐車場集合・解散
- 対 市内在住の人 定 40人
- ▼ 参加決定の可否は、当選者にのみ11月初旬頃郵送でお知らせします。
- 費 1,500円(昼食代込み)
- ▼ バスツアー当日にお持ちください。
- 主 田子山富士築造150周年・吉田胎内開基130周年記念事業実行委員会
- 申問 参加希望者人数と、全員の氏名・住所・年齢・電話番号を記入のうえ、10月28日(金)(必着)までにハガキまたはメールで、産業観光課へ ☎048(475)7360
- ▼ 新倉山浅間公園では400段の階段を登ります。体調は自己または保護者による管理をお願いします。
- ▼ 天候、交通状況により見学内容を変更する場合があります。

### 絵本で子ども哲学

- 絵本を題材に、答えのない問いについて話し、考える対話の場です。
- 日 11月6日(日) 10時～12時
- 場 柳瀬川図書館
- 内 絵本「オオカミのともだち」、「みえるとかみえないとか」
- 対 小学1年生～6年生 定 10人
- 講 和光子どものための哲学講座ファシリテーター
- 申問 10月22日(土)までに電話または直接、柳瀬川図書館へ ☎048(487)2004

出会いをつなぐ  
志木「縁結び」結婚相談所

入会金・登録料 40,000円  
月会費 5,000円

埼玉県志木市下宗岡2-21-32  
株式会社 宗岡(宗岡セシモニーホール内)  
携帯:070-3525-1833(金子)  
HP:https://shiki-enmusubi.com

詳しくはHPをご覧ください。お電話でも承ります。

INR 株式会社 日本仲人連盟 加盟

お家のことならお任せください

お見積無料・即日対応  
安心できる増改築相談員  
各種助成金対応

お困りございませんか?  
・屋根・塗装・防水・外構・大工・内装  
・各種リフォーム工事、その他ご相談承ります。

平成建設  
埼玉県志木市中宗岡2-17-44-201  
TEL/FAX 048-234-9404



## 公開ゲネプロ「ローマの休日」全編上映 シネマライブコンサート

映画史上最高のラブストーリーのメロディーを、フルオーケストラの生演奏で楽しむシネマライブコンサートの公開リハーサル。銀幕の妖精オーディリーの愛らしい笑顔が、J. オリックの音楽とともによみがえる、懐かしいひとときをお楽しみください。

日 11月18日(金) 13時開演(12時30分開場)

場 市民会館

チケット 好評販売中

費 1,000円(全席指定)

▼ 未就学児のご入場はご遠慮ください。

▼ 演奏の中断など通常の公演とは異なりますので、あらかじめご了承ください。

主 (公財)志木市文化スポーツ振興公社

共催 インプレサリオ東京

問 市民会館 ☎048(474)3030



## 集まれ志木っ子 サバ飯だホイ!

1日限りの野外活動! グループに分かれて、野外炊事などの野外活動体験を行います。仲間といっしょに作って・食べて・体験しよう!

日 11月13日(日) 9時~14時30分

場 志木第三小学校(小雨決行)

対 市内在住・在学の小学2年生~中学3年生

▼ 保護者同伴での参加はできません。

定 70人 費 500円

持 動きやすい服装、タオル、飲み物、マスク、空き缶(350ml)、レインコート

共催 志木市青少年育成推進委員会・ボーイスカウト志木第1団

協賛 志木市教育委員会

申 10月21日(金)までに申込みフォームから申込み、または申込書を生涯学習課、市民体育館、秋ヶ瀬スポーツセンターに提出

問 青少年育成推進員事務局(生涯学習課内)

☎ 048(473)1183



◀ 申込みフォーム

## 文化財を見に行こう

### ● 市指定文化財「旧村山快哉堂」(中宗岡5-1)

明治10年建築の土蔵造りの建物内を見学できます。

休館日 火曜日

▼ 団体での見学の際は事前に生涯学習課までご連絡ください。

問 生涯学習課 ☎048(473)1134

### ● 郷土資料館(中宗岡3-1-2)

歴史資料や民俗資料を展示しています。

開館時間 9時30分~16時30分

休館日 月曜日(10日は開館)、11日(火)・16日(日)・18日(火)

問 郷土資料館 ☎048(471)0573

### ● 埋蔵文化財保管センター(柏町1-20-19)

市内で出土した土器や石器などを展示しています。

開館時間 9時~17時

休館日 土・日曜日、祝休日

問 埋蔵文化財保管センター ☎048(473)8157

『庭木1本から剪定いたします』



# あきら造園

『お庭・ガーデニングの事なら  
何でも、お気軽にご相談ください』

● 1級造園施工管理技士

● 1級造園技能士 ● 樹木医

代表 伊東 晃

富士見市針ヶ谷2-11-2

0120-028-350

減価もスもおかわりフリーアップ!

治療ベースの  
メディカルエステを  
ご期待ください

## 接骨院で!

## フェイシャル・エステ

料金  
**¥3,000/1回**  
回数券もございます。(3回・5回)  
(特典付き)

TEL 048-470-5112  
月曜~金曜: 8:30~12:00 15:00~20:00  
土曜: 8:30~14:00 ● 日曜休診、祝日不定休

070-8330-1894 (フェイシャル予約専用)

柏町接骨院  
志木市柏町6-29-64 エムエムビル1F



# くらしの情報



新型コロナウイルス感染症の感染状況により、イベントなどが中止・延期となる場合があります。詳しくは、市ホームページなどをご覧ください。

## イベント

### 第20回北足立郡市町人権フェスティバル 「つらい思いを経ていま伝えたいこと」

日 10月21日(金) 12時～15時30分

場 ゆめぱれす(朝霞市民会館)

オープニングイベント 朝霞市立朝霞第一中学校吹奏楽部(映像出演)、朗読劇など

講演 インターネットと人とのかかわり合い  
～突然、僕は殺人犯にされた～

講 スマイリーキクチさん(タレント)

主 朝霞市、朝霞市教育委員会、北足立郡市町人権フェスティバル実行委員会

問 人権推進室 ☎048(456)6020



## 講座

### サロン・ド・もくせい

日 10月18日(火) 14時～15時

場 志木ニュータウン・ペアクレセント2階 スペース IMA

▼当日直接会場へお越しください。

内 食についての相談とおしゃべり会

プチ講座：バランス良い食事って？「ま・ご・わ・や・さ・し・い」お惣菜

定 7人(先着順)

費 300円

講 しょく場づくりサポーター

主 スマイルしき(しょく(食・職)場づくりサポーター)

問 健康政策課 ☎048(473)1674

### 市民文化財講座「志木の富士山信仰と富士塚」

田子山富士築造150周年及び吉田胎内開基130周年を記念して、歴史と文化を学びます。

日 10月23日(日) 10時～12時

場 いろは遊学館

対 どなたでも

定 70人

講 深瀬 克さん(志木市文化財保護審議会委員、田子山富士保存会副会長)

主 志木市立郷土資料館

申 10月8日(土)から22日(土)までに電話または直接、郷土資料館へ

▼月曜日、10月11日(火)・16日(日)・18日(火)は休館

問 郷土資料館 ☎048(471)0573



### シリーズ「お宝発見講座」 第4回「志木ニュータウン周辺を歩こう」

志木ニュータウンの歴史やその周辺の史跡・文化財について学びます。

日 10月30日(日) 9時30分～12時

場 集合：柳瀬川駅西口広場前(自転車駐輪場前)

解散：柳瀬川橋梁橋脚付近

内 柳瀬川駅～志木四小校門付近～大六天社～鎌倉街道跡～背戸の湧水～神明神社～柳瀬川橋梁橋脚

▼当日、朝の検温実施、マスクの着用をお願いします。

対 一般成人

定 15人(先着順)

持 筆記用具

申問 10月11日(火)から28日(金)までに電話または直接、いろは遊学館へ ☎048(471)1297

### 親切第一・市民葬儀

安心

◎冷蔵安置室→無料

◎寝台車→24時間手配

# サンレイ

志木市上宗岡 1-18-32

## 0120-030-530

命を守る水  
社会を守る水  
見つめつけます

アクアイースト(株)  
URL: www.aqua-east.co.jp  
志木市上宗岡2-20-31  
TEL: 048-475-1511

AQUA EAST

## 志木市スマホ体験教室

とき	ところ	申込期間
10月31日(月) ①10時30分～11時30分、 ②11時30分～12時30分	西原ふれあい センター	10月14日(金) ～24日(月)
11月8日(火) ①10時30分～11時30分、 ②11時30分～12時30分	柳瀬川図書館	10月21日(金) ～31日(月)
11月10日(木)・11日(金)・ 17日(木) ①9時30分～10時30分、 ②10時30分～11時30分	宗岡公民館	10月24日(月) ～11月7日(月)
11月24日(木) ①10時30分～11時30分、 ②11時30分～12時30分	柳瀬川図書館	11月8日(火) ～17日(木)

**対** 市内在住の人 **定** 各回20人

**持** 筆記用具

▼スマートフォンは、参加者分用意します。

**申問** 10月31日(月)、11月8日(火)・24日(木)参加希望  
 の場合は、申込期間内に電話で、デジタル推進課へ  
 ☎048(473)1291

11月10日(木)・11日(金)・17日(木)参加希望の場  
 合は、申込期間内に電話または直接、宗岡公民館へ  
 ☎048(472)9321

▼①・②どちらか、または両方(内容はお問い合わせく  
 ださい)

## 村山快哉堂案内ボランティア養成講座

養成講座をとおして必要な知識を学び、市指定文化  
 財旧村山快哉堂で、文化財解説ボランティアとして活  
 動してみませんか？

**日** 11月16日(水) 10時30分～12時

**場** 旧村山快哉堂 **定** 15人

**持** 筆記用具

**申問** 10月28日(金)までに電話または直接、生涯学習  
 課へ ☎048(473)1134

## 里親入門講座

**日** 11月26日(土) 13時30分～16時

**場** 新座市民会館

**内** 里親制度について、里親体験談など

**対** 里親について興味がある人、里親の体験談を聴いて  
 みたい人など

**定** 30人(先着順)

**保** 15人(先着順・小学4年生まで)

▼10月26日(水)までに電話で、新座市子ども支援課へ申込み

**共催** 新座市、新座地区里親会、所沢里親会、埼玉県  
 所沢児童相談所

**申問** 電話で、新座市子ども支援課へ ☎048(424)9161(直通)

## しよく(食・職)場づくり講座

料理や健康に関心のある人、これから地域で活動を  
 はじめたい人大歓迎です。

▼新型コロナウイルス感染症の状況により、オンライ  
 ンでの開催になる場合があります。

**日** ①10月26日(水) 10時30分～12時30分

②11月2日(水) 10時～12時

**場** ①いろは遊学館 ②市役所

**内** ①食を通して異文化体験！

ベトナム人ママさんとベトナム家庭料理を作ってみよう！

②養成編第1回：志木市の健康課題、チラシの作り方

**対** どなたでも

**定** ①16人 ②20人

**費** ①500円 ②無料

**講** ①しよく(食・職)場づくりサポーター、健康政策課  
 管理栄養士

②健康政策課管理栄養士ほか

**申** 各講座の1週間前までに、氏名・年齢・連絡先・お住  
 まいの地区・参加希望日を記入のうえ、電話、メール、  
 FAX または申込みフォームから申込み

**E** syokuba@city.shiki.lg.jp

**F** 048(474)4462

**問** 健康政策課 ☎048(473)1674



◀申込みフォーム

## アロマテラピー講座 「秋の健康対策」～手当の大切さ～

**日** 10月21日(金) 13時30分～15時30分

**場** いろは遊学館

**内** アロママッサージオイルを作り、セルフマッサージ、  
 香りの効果、人とのふれあいによる心の「手当」をす  
 る癒しの手法や健康法を学ぶ

**対** 一般成人 **定** 20人(先着順)

**費** 500円

**講** 平山 朱巳さん(アロマインストラクター)

**持** 筆記用具、フェイスタオル、持ち帰り用袋

**申問** 10月11日(火)から18日(火)までに電話または直  
 接、いろは遊学館へ ☎048(471)1297

## 講座

### 第2回・第3回甲種防火管理新規講習

多くの人を利用する事業所などは、消防法により有資格者による防火管理業務が義務付けられています。

管理監督的な地位にある人がこの講習を修了することで、防火管理者としての資格要件を満たすことができます。

**日** 第2回 11月17日(木)・18日(金)  
第3回 11月29日(火)・30日(水)  
9時30分～16時30分

**場** 朝霞消防署

▼ 災害などにより、中止または延期する場合があります。

**対** 市内在住・在勤の人(1事業所1人まで)

**定** 各回7人

**教材費** 3,750円(講習当日にお持ちください)

**申** 10月24日(月)から28日(金)までに受講申請書を直接、志木消防署へ(電話・郵送は不可)

▼ 受付：平日8時30分～17時15分

▼ 申込み時に、市内在住または在勤を証明するもの(免許証・社員証など)、写真1枚(縦3cm×横2.4cmで無帽、無背景の顔写真とし、3か月以内に撮影したもの)を持参

▼ 受講申請書は、埼玉県南西部消防局ホームページからダウンロードできます。

**受講科目の一部免除** 消防設備点検資格者講習と自衛消防業務講習の既修者は、申込み時に修了証を提示してください

**問** 埼玉県南西部消防局予防課 ☎048(460)0121

### 旬を食べよう料理教室

旬の食材を使って「パンプキンシチューパン」と「ロールケーキモンブラン」を調理します。

**日** 10月23日(日) 9時30分～11時30分

**場** 宗岡第二公民館

**対** 小学生

**定** 16人(市内在住者優先)

**持** エプロン、マスク、手ふきタオル

▼ 調理したものは持ち帰りとなります。

**費** 800円

**講** 前田 純子さん

**申問** 10月12日(水)までに保護者による電話または直接、宗岡第二公民館へ ☎048(475)0013

### 登録手話通訳者を目指す「レベルアップ講習会」(全15回)

**日** 11月4日～令和5年2月17日までの毎週金曜日  
14時～16時

▼ 12月30日を除く

**場** 総合福祉センター

**対** 市内在住・在勤で埼玉県手話通訳者養成講習会修了または同等レベルで令和5年度の志木市登録手話通訳者認定試験を受験する人

**申問** 10月14日(金)までに電話または直接、共生社会推進課へ ☎048(473)1449

### 市民公開講座「認知症のかんたん診断」

**日** 11月5日(土) 10時～11時45分

**場** ウェスタ川越(川越駅西口より徒歩5分)

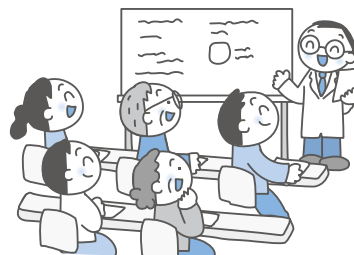
**対** 市内在住の人、医療従事者

**定** 30人

**講** 平川 亘さん(医療法人社団誠弘会池袋病院副院長)

**主** (公財)埼玉県看護協会第3支部

**問** 健康政策課 ☎048(456)5370



### スマホのいろ・は教室

**日** 初級編：11月1日(火)・4日(金)・8日(火)  
中級編：11月22日(火)・25日(金)・29日(火)  
10時～12時

**場** いろは遊学館

**対** 60歳以上の人

**定** 20人(先着順)

**費** 1,000円

**講** 宮田 学さん(PCインストラクター、Apple社公認セミナー「パワーアップセミナー主任」)

**持** 筆記用具

▼ スマートフォンは、参加者分用意します。

▼ スマホのいろ・は教室をはじめて申込みされる人を優先します。

**申問** 10月11日(火)から電話または直接、いろは遊学館へ ☎048(471)1297

日…とき 場…ところ 内…内容 対…対象 定…定員(原則、申込み多数の場合は抽選) 費…費用(記入のないものは無料) 講…講師  
持…持ち物 主…主催 期…申込期間 保…保育 申…申込み 問…問合せ F…FAX E…Eメール HP…ホームページ

## リフレッシュ講座

- 日 11月4日(金)・11日(金) 10時～11時  
場 宗岡子育て支援センター  
内 4日：親子での交流あそび  
11日：保育付き講座「アイシングクッキーづくり体験」  
対 未就学児と保護者  
▼原則両日参加できる人  
定 10組 費 500円  
講 今澤 真弓さん  
主 宗岡子育て支援センター  
申問 10月12日(水)から22日(土)までに電話または直接、宗岡子育て支援センターへ ☎048(485)3102

## 節酒講座を開催します(全2回)

- 日 11月12日(土)、12月10日(土) 10時～12時  
場 市役所  
対 市内在住で自身や家族の飲酒について見直したい人  
定 40人(先着順)  
講 垣刈 洋一さん(東京アルコール医療総合センター長)  
申問 電話または直接、健康政策課へ  
☎048(473)1674

## パーソナルカラー講座

- 相手に良い印象を与えるために必要な「人」と「色」の調和について学びます。  
日 10月22日(土) 13時30分～15時30分  
場 宗岡第二公民館  
対 一般成人 定 16人  
講 衣麻尾 朋加さん  
申問 10月12日(水)までに電話または直接、宗岡第二公民館へ ☎048(475)0013

## 健康

### 精神保健家族教室

- 日 11月2日(水) 13時30分～15時30分  
場 健康増進センター  
内 思春期におけるこころのケア  
対 どなたでも  
講 初川 久美子さん(発達研修ユニットみつばち)  
申問 10月28日(金)までに電話または直接、健康増進センターへ ☎048(473)3811

## 高齢者インフルエンザ予防接種

- 実施期間 10月20日(木)～令和5年1月31日(火)  
対 接種日に市内に在住し、次の①または②のいずれかに該当する人  
①65歳以上の人  
②60歳以上65歳未満で心臓、じん臓、呼吸器、免疫機能に障がいがあり日常生活が極度に制限される人(身体障害者手帳1級程度の人)  
費 自己負担1,500円(生活保護受給者は自己負担なし)  
▼実施期間内1回のみとなります。  
持 インフルエンザ予防接種予診票  
▼予診票は朝霞地区4市実施医療機関にあります。  
実施方法 実施期間中に実施医療機関で接種  
▼志木・朝霞・和光・新座市以外の医療機関で接種する場合には、手続きが必要です。事前に、健康増進センターへご連絡ください。  
問 健康増進センター ☎048(473)3811

## みんなの食生活講座

- 日 11月18日(金) 10時～13時  
場 いろは遊学館  
内 ホットプレートで野菜もりもり献立  
対 市内在住の人  
定 20人  
費 500円(食材料費など)  
持 エプロン、マスク、三角巾またはバンダナ、手ふきタオル、ふきん、筆記用具  
申問 11月4日(金)までに電話または直接、健康増進センターへ ☎048(473)3811

## 介護者日帰りバス旅行 「オーケストラ鑑賞でリフレッシュ!」

- 介護者同士の交流とリフレッシュを図る事業を開催します。日本フィルハーモニー交響楽団の演奏会を鑑賞し、日頃の介護の疲れを癒しませんか。  
日 11月12日(土) 13時～17時  
場 埼玉会館  
▼総合福祉センターに集合し、バスで移動します。  
対 市内在住で総合事業対象者・要支援・要介護認定を受けた高齢者などを在宅で介護しているご家族  
定 20人  
▼申込み多数の場合は、初参加の人を優先します。  
申問 11月2日(水)までに電話で、社会福祉協議会へ ☎048(474)6508

## 健康

### ジャパン・マンモ・サンデー

子育て・介護・仕事・家事などで、平日忙しい人のために、日曜日に乳がん検診を実施します。

日 10月16日(日) 9時～13時

場 TMG 宗岡中央病院

対 市内在住の30歳以上の人

費 マンモグラフィ検査(要予約)

30歳代及び50歳代以上の人：1方向700円

40歳代の人：2方向900円

▼ 乳腺エコーを希望する場合3,300円の追加

申問 電話または直接、TMG 宗岡中央病院へ

☎048(472)9211

### ビギナーピラティス(全8回)

日 11月2日・9日・16日・30日、12月7日・14日・21日・28日の各水曜日 10時～10時50分

▼ 10月19日(水)に無料体験実施

場 市民体育館

対 一般成人(ピラティスがはじめての人)

定 22人(無料体験のみ先着順)

費 市内在住・在勤の人：3,680円(全8回分)

市外在住・在勤の人：3,840円(全8回分)

講 清水 しのぶさん(フィットネス・ダンスインストラクター Body Element SystemJapan 認定ピラティス指導者、中医健康アカデミー認定未病ケアカウンセラー・推拿施術師)

持 運動できる服装、室内シューズ、飲み物、浴用タオル、マスク

主 ミズノグループ株式会社

申問 10月28日(金)までに電話または直接、市民体育館へ ☎048(474)7666

▼ 無料体験の申込みは10月14日(金)まで

### 脳活性化ゲーム(全5回)

日 11月16日～令和5年3月15日までの毎月第3水曜日 10時～11時30分

場 福祉センター

対 市内在住の65歳以上の人、または福祉センター利用資格のある人ですべての回に参加できる人

定 15人 講 乙部 純枝さん

申問 11月9日(水)までに電話、FAX または直接、福祉センターへ ☎048(473)7569 F048(487)6765

### ベーシックピラティス(全8回)

日 11月2日・9日・16日・30日、12月7日・14日・21日・28日の各水曜日 11時10分～12時

▼ 10月19日(水)に無料体験実施

場 市民体育館

対 一般成人(ピラティス経験者の人におすすめ)

定 22人(無料体験のみ先着順)

費 市内在住・在勤の人：3,680円(全8回分)

市外在住・在勤の人：3,840円(全8回分)

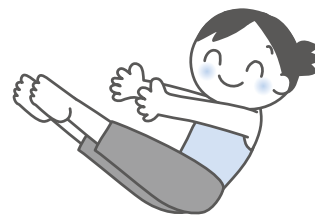
講 清水 しのぶさん(フィットネス・ダンスインストラクター Body Element SystemJapan 認定ピラティス指導者、中医健康アカデミー認定未病ケアカウンセラー・推拿施術師)

持 運動できる服装、室内シューズ、飲み物、浴用タオル、マスク

主 ミズノグループ株式会社

申問 10月28日(金)までに電話または直接、市民体育館へ ☎048(474)7666

▼ 無料体験申込みは10月14日(金)まで



### フレイルバスター クール制(全7回)

日 11月7日・14日・21日・28日、12月12日・19日・26日の各月曜日 15時30分～16時30分

▼ 10月24日(月)に無料体験実施

場 市民体育館

対 50歳以上

定 22人

費 市内在住・在勤の人：3,150円(全7回分)

市外在住の人：3,330円(全7回分)

講 清水 しのぶさん(フィットネス・ダンスインストラクター Body Element SystemJapan 認定ピラティス指導者、中医健康アカデミー認定未病ケアカウンセラー・推拿施術師)

持 運動できる服装、室内シューズ、飲み物、タオル、マスク

主 ミズノグループ株式会社

申問 11月4日(金)までに電話または直接、市民体育館へ ☎048(474)7666

▼ 無料体験の申込みは10月19日(水)まで

## ろっ骨エクササイズKaQiLa体験教室

音楽に合わせて深呼吸しながらろっ骨を動かし、さまざまな痛みがラクになるエクササイズを体験します。

日 11月12日(土) 10時~11時30分

場 宗岡第二公民館

対 一般成人 定 12人

講 小布施 千鶴子さん(カキラリスト)

持 動きやすい服装(スカート不可)、飲み物、タオル

申問 11月1日(火)までに電話または直接、宗岡第二公民館へ ☎048(475)0013

## 楽しいフラメンコ

日 11月30日(水) 11時~12時

場 福祉センター

対 市内在住の65歳以上の人、または福祉センター利用資格のある人

定 15人 講 田中 小百合さん

申問 11月22日(火)までに電話、FAX または直接、福祉センターへ ☎048(473)7569 F048(487)6765

## 健康に関するアンケート調査の実施

市では、「いろは健康21プラン(第5期)」、「志木市食育推進計画(第3期)」、「志木市歯と口腔の健康プラン(第3期)」、「市民のこころと命を守るほっとプラン(第2期)」を策定するため、アンケート調査を実施します。

日 10月中

対 乳幼児から一般の人まで約5,500人の市民

### 調査票配布方法

乳幼児：乳幼児健診や保育園、幼稚園を通じて配布

小・中・高校生：各学校を通じて配布(一部郵送あり)

一般の人：郵送により配布

問 健康政策課 ☎048(473)1674

## くらし

### 安全な運転を心がけましょう

県内の交通事故死者数が、9月14日現在で74人に達しました。

車両を運転する人は、歩行者や自転車の安全に配慮し、横断歩道の安全確認、歩行者がいる場合は一時停止の徹底、安全な車間距離を保持、早めのライト点灯、ハイビームの適正な利用などを心がけましょう。

問 都市計画課 ☎048(473)1119

## 成年後見なんでも電話相談

後見実務に詳しい弁護士、司法書士、社会福祉士が電話でお答えします。

日 10月22日(土) 10時~16時

当日電話番号 ☎048(845)3185

問 県地域包括ケア課 ☎048(830)3251

## 志木第三小学校 校庭一般開放

学校運営に支障がない範囲で、校庭を開放します。

日 毎月第2・4日曜日 9時~16時30分

▼ 11月13日(日)は事業実施のため利用できません。

場 志木第三小学校

対 小学生または乳幼児と保護者

問 生涯学習課 ☎048(473)1183

## いろは遊学図書館臨時休館のお知らせ

空調設備機器更新工事を実施するため、臨時休館します。臨時休館中は、臨時サービス窓口を設置し、予約した資料の受取りを可能にします。

休館期間 11月8日(火)~令和5年1月6日(金)

### 【臨時サービス窓口について】

日 11月10日(木)~12月27日(火) 9時30分~17時

▼ 月曜日は休室

場 いろは遊学館

内 予約資料の受取り・返却、登録内容の更新など

問 いろは遊学図書館 ☎048(471)1478

## 志木高等学校 第2回学校説明会

令和5年度入学候補者を対象とした説明会を開催します。

日 10月29日(土) 10時~12時(開場9時)

場 志木高等学校

内 学校概要説明、入試説明、施設見学、部活動見学

問 埼玉県立志木高等学校連携広報部

☎048(473)8111

▼ 申込方法など詳しくは、志木高等学校ホームページをご覧ください。



◀ 志木高等学校  
ホームページ

くらし

10月21日～30日は  
「犬の正しい飼い方普及旬間」です

犬を飼う際は、次のことを必ず守ってください。

- 犬の登録は生涯1回、犬への狂犬病予防注射は年1回受けてください。
- 今年度は狂犬病予防注射を12月31日までに受けてください。
- 狂犬病予防注射を受けたら市役所に届出をしてください。
- 鑑札と注射済票は犬に必ずつけてください。
- 放し飼いはやめてください。散歩のときは必ずリードをつけてください。
- 散歩中にした糞は必ず持ち帰ってください。
- 異常に鳴き続けるなど、近隣に迷惑をかけないようにしてください。
- 飼育環境を整え、家族の一員として終生可愛がりましょう。

問 朝霞保健所 ☎048(461)0468

2023年版埼玉県民手帳の販売

日 10月14日(金)～12月16日(金)

- ▼ 書店、ホームセンター、コンビニエンスストアなどでは、令和5年2月末まで販売します。
- ▼ 埼玉県統計協会では、令和5年3月以降も在庫の限り販売します。

場 総合窓口課、埼玉県統計相談室、埼玉県県民活動総合センター、埼玉県物産観光館「そぴあ」、その他県内一部の書店、ホームセンター、コンビニエンスストアなどで販売しています。

▼ 取扱いのない店舗もあります。

▼ 販売場所など詳しくは、県ホームページの「2023年版埼玉県民手帳のご案内」をご覧ください。

費 600円(税込み)

問 埼玉県統計協会(県統計課)

☎048(830)2330



10月は不正軽油撲滅対策強化月間です

不正軽油とは、県の税金である軽油引取税の脱税を目的として、軽油に灯油や重油などを混ぜた燃料や、自動車の燃料として使用される灯油や重油のことを言います。

不正軽油の製造・運搬・販売・使用は悪質な脱税行為であるばかりでなく、公正な市場競争を阻害し、大気汚染など環境や健康にも重大な影響を与えることから、埼玉県では不正軽油の撲滅対策を推進しています。

「黒煙など通常とは異なる排気ガスを出して走行していた」など、不正軽油に関する情報をお持ちの人はご連絡ください。

問 県税務課 ☎048(830)2658 F048(830)4737

埼玉県最低賃金の改正のお知らせ

10月1日から埼玉県最低賃金は時間額987円(引上げ額31円)となります。

埼玉県最低賃金は、賃金の最低限度を定めるもので、年齢や雇用形態に関係なく、パートやアルバイトを含め、県内の事業場で働くすべての労働者に適用されます。使用者も、労働者も、賃金額が1時間当たり987円以上か必ず確認しましょう。

問 埼玉労働局労働基準部賃金室

☎048(600)6205

「ハロウィンジャンボ宝くじ」と「ハロウィンジャンボミニ」が全国で2種類同時発売中

この宝くじの収益金は、市町村の明るいまちづくりや環境対策、高齢化対策など地域住民の福祉向上のために使われます。お求めは埼玉県内の宝くじ売り場で。

● ハロウィンジャンボ宝くじ

1等 3億円×11本

前後賞各 1億円×22本

▼ 発売総額330億円・11ユニットの場合

● ハロウィンジャンボミニ

1等 3,000万円×20本

前後賞各 1,000万円×40本

▼ 発売総額150億円・5ユニットの場合

● 共通

発売期間 10月21日(金)まで

抽選日 10月28日(金)

支払開始日 11月2日(水)

問 (公財)埼玉県市町村振興協会

☎048(822)5004



## 荒川緑肥を無償で配布します

**応募期間** 10月3日(月)～12月9日(金)(当日消印有効)

**配布期間(予定)** 令和5年1月23日(月)～2月4日(土)

▼ 1月29日(日)を除く

**申** 往復ハガキで応募

▼ 荒川上流河川事務所ホームページまたは荒川上流河川事務所、環境推進課、柳瀬川駅前出張所、志木駅前出張所に置かれている応募要領をご覧ください。

**問** 荒川上流河川事務所荒川緑肥事務局

☎049(246)1031

## 介護者サロン

ご家族の介護にあたる皆さんが、気軽に語り合い、元気になれる場です。

**日** 10月20日、11月17日、12月15日の各木曜日  
10時～11時30分

**場** 埼玉警備保障(株)1階レンタルスペース(本町3-2-24)

**対** 介護をしている人、介護をしてきた人

**定** 20人

**費** 100円

**持** 飲み物

**問** 志木介護する人を支える会 ☎048(472)1649

## 税金・保険料の納付のお願い

10月31日(月)は、市県民税第3期、国民健康保険税、介護保険料、後期高齢者医療保険料第4期の納期限です。お忘れのないようご注意ください。

なお、口座振替をご利用の人は、納期限前日までに口座への入金をお願いします。また、クレジット納付やスマートフォン決済での納付をご利用の人は、納期限までに入力処理をお願いします。

▼ クレジット納付・スマートフォン決済は税金のみ

**問** 収納管理課 ☎048(456)5368

## 緊急地震速報訓練を実施します

市内各所に設置してある防災行政無線から、全国瞬時警報システム(J-ALERT)による緊急地震速報の訓練放送が流れます。お間違えのないようご注意ください。

**日** 11月2日(水) 10時頃

**問** 防災危機管理課 ☎048(473)1123

## 消費税インボイス制度説明会

**日** 10月5日(水)・21日(金)、11月8日(火)・21日(月)、  
12月5日(月)・19日(月) 10時～11時、15時～16時

**場** 朝霞税務署

**対** 事業者

**定** 各回30人

▼ 電話による事前登録制、先着順

▼ 新型コロナウイルス感染症の感染状況により、説明会の開催を中止する場合があります。

**申問** 朝霞税務署 ☎048(467)2211

## 求職者支援訓練校見学・説明会

**日** 10月7日(金)・12日(水) 16時～17時

**場** 志木サテライトオフィス(館2-5-2鹿島ビル4階)

**対** 求職中の人

**主** 株式会社志木サテライトオフィス・ビジネスセンター

**申問** 各日程前日までに電話で、志木サテライトオフィスへ ☎048(476)4600

## 県費負担臨時的任用教職員説明会

**日** 11月15日(火) 15時30分～16時30分

**場** 市役所

**対** 県費負担臨時的任用教職員として令和5年度に志木市立小・中学校で勤務することを希望する人

**持** 教員免許状の原本及びコピー、更新講習修了確認証明書の原本及びコピー、筆記用具

**問** 学校教育課 ☎048(456)5367

▼ 教員免許更新制の廃止に関してご不明な点がある場合は、ご連絡ください。

## 計量器の定期検査を実施します

取引・証明に使用するための「はかり」の集合検査を行いますので、対象となる「はかり」をお持ちの人は必ず受検してください。

**日** 10月24日(月) 10時～12時、13時～15時

**場** 市役所駐車場

**対** 検査には検査手数料がかかります。詳しくは市ホームページをご覧ください。

**持** はかり(分銅・おもりを含む)、申請書

▼ 申請書は検査日の約1週間前に県から送付されます。

**問** 産業観光課

☎048(475)7360



▲市ホームページ

⚠ 新型コロナウイルス感染症の感染状況により、イベントなどが中止・延期となる場合があります。詳しくは、市ホームページなどをご覧ください。

## くらし

### 一般国道254号改築工事 和光富士見バイパス事業説明会

土地収用法に基づく事業認定に係る申請の取り下げについて説明会を行います。

日 10月15日(土) 9時~12時  
10月17日(月) 18時~21時

▼ 上記日時での都合の良い時間に越してください。

場 総合福祉センター

▼ 当日、直接会場へ越してください。

問 朝霞県土整備事務所国道254号バイパス整備担当  
☎048(471)4643

▼ 詳しくは朝霞県土整備事務所ホームページをご確認ください。

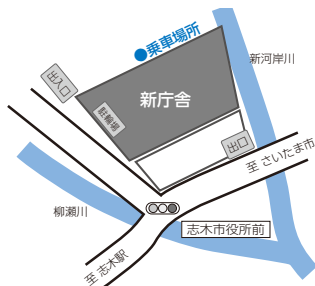


◀ 朝霞県土整備事務所  
ホームページ

### 市デマンド交通の乗車場所について

市役所(新庁舎)のデマンド交通の乗車場所をお知らせします。乗車場所は市役所裏手の駐車場となります。

問 都市計画課 ☎048(473)1119



### 高齢者等ごみ戸別訪問収集事業

一般家庭の日常生活に伴って生じた家庭系ごみを、ごみ集積所に出すことが困難な世帯に対して、戸別訪問収集を行っています。

- 対
- ・65歳以上の要介護認定者、要支援認定者のみの世帯
  - ・身体障害者手帳1級・2級の交付を受けている人のみの世帯
  - ・要介護認定者、要支援認定者または身体障害者手帳1級・2級の交付を受けている、80歳以上の人で構成される世帯
  - ・85歳以上で構成され、集積所が遠い、ごみ当番が難しいなどごみ出しが困難な世帯

申問 環境推進課 ☎048(473)1492

### 八ヶ岳自然の家

八ヶ岳の紅葉を見ながら、秋の野辺山高原を散策してみませんか。

お知らせ 11月1日(火)から休所となります。来年度の予約開始は、令和5年4月1日(土)からです。

申 利用しようとする日の2か月前から3日前までにホームページまたは電話で受付

問 志木市立八ヶ岳自然の家

☎0267(98)2297

F0267(98)3677

HP <https://www.shiki-yatsugatake.com>

〒384-1302 長野県南佐久郡南牧村大字海ノ口字八ヶ岳2255-1

### 年末調整などに関するパンフレット

例年、年末調整の時期に源泉徴収義務者の皆さまへ「年末調整のしかた」、「源泉徴収税額表」および「給与所得の源泉徴収票等の法定調書の作成と提出の手引」のパンフレットを送付していましたが、今後、これらに代えて、改正事項(昨年からの変更点)や国税庁ホームページなどを案内したリーフレットを送付します。

年末調整などに関するパンフレットは、国税庁ホームページ「年末調整がよくわかるページ」に掲載しています。

問 朝霞税務署 ☎048(467)2211



◀ 国税庁  
ホームページ

### 感謝状贈呈

3期6年にわたり朝霞地区医師会会長としてご活躍された村山前朝霞地区医師会会長に対し、奥山消防局長から感謝状が贈呈されました。

村山氏は、朝霞地区医師会会長として、救急業務の高度化や消防機関及び救急関係団体と連携した地域医療の発展に御尽力されました。



「広報しき」  
音訊CDの貸出

志木音訊ボランティア「もくせいの会」の皆さんが、広報しき、社協だよりを朗読し、CDに録音して、柳瀬川図書館で貸し出しています。また、市ホームページでも公開しています。

問 市政情報課 ☎048(473)1110



ふれあいコーナー

掲載希望の方は市政情報課(☎048(473)1110)へお問い合わせください。  
 申込みは、掲載希望月の2か月前の末日までです。

利用する人へ サークル活動の呼びかけ、発表会などにご利用ください。  
 入会金、月会費、入場料などが3,000円以下のものとします。  
 内容によっては、掲載できないものもありますのでご了承ください。

タイトル	とき	ところ	内容・連絡先
志木市郷土史研究会 ①例会(現地見学会) ②わかば会基礎講座例会(座学)	①10月9日(日) 9時 ②10月18日(火) 13時30分	①志木駅東口バス停(浦和駅西口行)集合 ②いろは遊学館	①引又道道しるべ見学5(さいたま市2) ②大塚の百万遍のDVDを視聴 入会金/3,000円(年会費3,000円に充当:機関誌「郷土志木」代など) 参加費/①200円(現地徴収) ②200円(会場代、資料代) 連絡先/井上 ☎F048(473)2982 横山 Ehyokoyama@or2.fiberbit.net
殺陣を体験してみよう!	10月12日・26日、11月9日・23日の各水曜日 19時~20時30分	いろは遊学館または西原ふれあいセンター	殺陣(たちまわり、チャンバラ)の体験です 事前に申込みが必要で 参加費/500円(1回) 連絡先/殺陣志楽会 庄司 ☎090(7197)9474
空手の無料体験	10月15日(土)・16日(日)・23日(日) 15時~16時	市民体育館	空手の礼法、基本技ほか 連絡先/拳和会 紅林 ☎090(5494)6987
みんなおいでよ! 3年ぶりのメゾン秋まつり!!	10月21日(金) 10時~17時	柳瀬川駅前ペアクレセントビル内 生活クラブ生協くらぶメゾン志木	来場者プレゼントあり 豚肉販売、食育講座、おなかにやさしいパンのお話など 詳しくは電話でお問い合わせください 連絡先/くらぶメゾン志木 ☎F048(474)6331
コスモまつりにお出かけください	10月中旬~11月上旬頃	新河岸川堤・いろは橋~袋橋のコスモス街道	可憐なコスモスの花を観に、ぜひお出かけください 連絡先/あいがも会 大野 ☎090(4537)7996

住宅用火災警報器、消火器を設置しましょう

● 住宅用火災警報器

市では、平成20年6月1日から、すべての住宅に住宅用火災警報器の設置が義務づけられています。

▼ 設置場所など詳しくは、埼玉県南西部消防局、(一社)日本火災報知機工業会ホームページでご確認ください。

● 消火器

一般家庭での消火器の設置義務はありませんが、火を使用する部屋には設置することをお勧めします。

消火器の使用方法

- 1 消火器の安全栓(黄色いピン)を真上に引き抜く
- 2 ホースをはずし、ノズルを火元へ向ける
- 3 レバーを強く握る

問 志木消防署消防課 ☎048(472)0812



▲埼玉県南西部消防局ホームページ



▲(一社)日本火災報知機工業会ホームページ

10月の水道緊急修理当番店

日 当番日の6時~翌日6時

内 蛇口を閉めても水が止まらない、水道管から水が漏れるなど

費 有料

当番日	工事店	電話
10/1 12 23 3	(有)篠田設備	☎049(252)0858
2 13 24 4	(株)細田管工	☎048(473)7232
3 14 25 5	ライフアップ住設(株)	☎049(262)4454
4 15 26 6	明央産業(株)	☎048(473)5321
5 16 27 7	(有)三枝鉄工所	☎048(471)0076
6 17 28 8	ラインファミリー(株)	☎0120(55)8776
7 18 29 9	(株)上原水道	☎048(471)2339
8 19 30 10	東洋アクア工業(株)	☎048(423)9922
9 20 31 11	(株)伊東土木	☎048(476)2211
10 21 11/1 12	(株)タニムラ設備	☎048(487)2563
11 22 2 13	(有)三枝鉄工所	☎048(471)0076

▼ 集合住宅などの場合は、まずは管理会社などにご相談ください。

● 宅地以外(道路など)の漏水

アクアイースト(株) ☎0120(992)366

● 給水装置工事事業者の指定

(株)大野設備(令和4年8月1日付)

(株)協同エンジニアリング(令和4年8月1日付)

問 水道施設課 ☎048(473)1299(代)

# 相談ガイド



新型コロナウイルス感染症の感染状況により、日程や相談方法などが変更となる場合があります。詳しくは、市ホームページなどをご覧ください。

※1 市民合同相談 とき/10月4日(火)10時～12時、13時～15時 ところ/市役所

相談種類	予約	とき	ところ・問合せ・そのほか
法律(電話)※1	○	10月26日(水)、11月2日(水) 9時30分～12時 10月12日(水)・19日(水)、11月9日(水) 9時30分～12時、 13時～15時30分(他の弁護士に依頼し、係争中のものは不可)	問 総合窓口課 ☎048(473)1495
行政※1		11月17日(木) 9時30分～12時	場 市役所
人権※1		11月1日(火) 9時30分～12時	問 総合窓口課 ☎048(473)1495
成年後見※1		【福祉専門職相談】月～金曜日(祝休日は休み) 8時30分～16時 【法律専門職相談】金曜日(祝休日は休み) 13時～16時 (1人1時間程度) ※予約優先	場 市役所
生活相談※1		月～金曜日(祝休日は休み) 8時30分～16時 ※予約優先	問 基幹福祉相談センター ☎048(456)6021
家計相談	○	10月5日(水)・12日(水)・19日(水)・26日(水) 13時～16時 (1世帯1時間程度)	
外国人住民の暮らし		【英語】10月6日(木)・18日(火)、11月10日(木) 10時～12時 【中国語】10月6日(木)、11月10日(木) 14時～16時 10月17日(月) 10時～12時 【ベトナム語】予約制	場 市役所 問 市民活動推進課 ☎048(456)5371 ※市役所内の手続きをサポートします。 ※左記実施日以外を希望する場合は要予約
税務(電話)	○	10月13日(木) 13時～16時30分(1人30分、4人まで)	場 市役所 問 課税課 ☎048(473)1126
休日納税相談		10月23日(日) 9時～17時 ※なるべく電話相談をご活用ください。	持 直近3か月間の収支がわかるもの 場 市役所 問 収納管理課 ☎048(456)5369
年金	○	木曜日(祝休日は休み) 13時～17時	場 市役所 問 保険年金課 ☎048(456)5360
消費生活※1		月～金曜日(祝休日は休み) 10時～12時、13時～15時30分 ※対面相談・オンライン相談は予約制 ※なるべく電話相談またはオンライン相談をご活用ください。	予 産業観光課 ☎048(475)7360 場 問 消費生活センター(市役所) ☎188(いやや!)
職業紹介・相談		月～金曜日(祝休日は休み) 9時～17時	場 問 ジョブスポットしき職業紹介コーナー(市役所) ☎048(473)1069
就職・キャリア個別相談	○	10月3日(月) 10時～12時、10月17日(月) 14時～16時 (1人1時間程度)※なるべく電話相談をご活用ください。	場 市役所 問 産業観光課 ☎048(475)7360
マンション管理相談	○	10月24日(月) 13時30分～16時30分 ※予約優先	場 市役所 問 建築開発課 ☎048(456)5372
不動産無料相談会	○	10月20日(木) 10時～12時	予 (公社)宅地建物取引業協会県南支部(水曜日休み) ☎048(468)1717 場 市役所 問 環境推進課 ☎048(473)1492
女性※1	○	第1・3金曜日(祝休日は休み) 10時～14時 第2・4火曜日(祝休日は休み) 12時30分～16時30分 (1人50分)	場 市役所 問 子ども支援課 ☎048(473)1139 ※配偶者からの暴力や夫婦関係など女性に関わる悩み事相談 ※保育あり(要予約・生後6か月児～)
インターネット・トレーニングカードなど	○	10月13日(木)、11月10日(木) 15時～18時(1人50分)	予 場 教育サポートセンター ☎048(471)2211 問 生涯学習課 ☎048(473)1134
教育	○	月～土曜日(祝休日は休み) 9時～17時	場 問 教育サポートセンター ☎048(471)2211 E kyouiku-s@city.shiki.lg.jp
子どもと家庭	○	月～金曜日(祝休日は休み) 9時～17時15分 ※来所相談は予約制	場 問 子どもと家庭の相談室 ☎048(476)2330
児童発達	○	月～金曜日(祝休日は休み) 8時30分～17時15分	場 問 児童発達相談センター「すきっぷ」 ☎048(486)5511 E jidou-soudan@city.shiki.lg.jp
子どもと保護者(なんでも相談)		月～日曜日 9時～17時 ※10月16日(日)は休館 ※10月3日(月)、11月7日(月)は15時～17時	場 問 児童センター ☎048(485)3100 E jidou-c@shiki-syakyo.or.jp
未就学児の子育て	○	場 問 いろは子育て支援センター ☎048(486)6888 場 問 宗岡子育て支援センター ☎048(485)3102 場 問 子育て支援センター「めばえ」 ☎048(423)6675	場 問 西原子育て支援センター ☎048(472)7112 場 問 子育て支援センター「ぶちまある」 ☎080(4452)1538 ※詳しくは、市ホームページをご覧ください。
妊娠・出産	○	月～金曜日(祝休日は休み) 9時～17時 ※来所相談(妊娠届の受付優先)	場 子ども支援課 問 健康増進センター ☎048(473)3811
まちなか保健室(なんでも相談)	○	毎週日曜日 13時30分～16時30分 ※1週間前までに予約 ※電話での相談は不可	場 市民会館または健康増進センター 問 健康増進センター ☎048(473)3811 相談日当日 ☎090(5391)7466
男性(電話)※1	○	第1・3金曜日(祝休日は休み) 10時～14時 第2・4火曜日(祝休日は休み) 12時30分～16時30分 (1人30分)	問 子ども支援課 ☎048(473)1139 ※配偶者からの暴力や夫婦関係など男性に関わる悩み事相談
成年後見生活相談		月～金曜日(祝休日は休み) 8時30分～17時15分	場 問 (社福)邑元会 相談センターしき彩の杜 ☎048(423)0991 F048(423)0990
ボランティア	○	月～金曜日(祝休日は休み) 8時30分～17時15分	場 総合福祉センター 問 社会福祉協議会 ☎048(474)6508

食道がんは高齢の男性に多い病気です。2018年の罹患率は10万人中20.5人で、日本人のがんの中では比較的珍しいですが、少しずつ増え続けており、今後もその傾向が続くと予想されています。食道がんにはおおまかに扁平上皮がんと腺がんという2種類のがんがあります。

日本では9割が扁平上皮がんで、食道の中でも胸の真ん中あたりに発生しやすい傾向があります。飲酒やたばこが危険因子で、片方で3倍、両方だと量に応じて、数十倍にまでリスクが上昇することが分かっています。特に、お酒を飲むとすぐに顔が赤くなる人=本来の体質としてお酒が弱い人(昔飲みはじめた頃には、すぐに赤くなっていた人も)は要注意です。

また、食生活が欧米化することで、腺がんも増えてきています。食道の下の方(食道と胃の境界あたり)に発生することが多く、治療の方法が異なります。肥満や逆流性食道炎、たばこが危険因子とされています。

一方で、食道がんの予防因子としては、がんの一般的な予防と同様、禁煙、節酒、野菜、果物、運動に効果があることが分かっており、禁酒や禁煙で半数以上の食道がんが減らせるのではないかとされています。

食道がんも他のがんと同様、発生早期は無症状ですが、進行とともに食事のつかえ感、体重減少、声のかすれ、咳などの症状が出現してきます。症状が出現したときには相当進行している可能性が高いため、無症状の間に発見することが大事です。

早期発見には、内視鏡検査や造影検査が有用です。食道がんによる粘膜の色調や凹凸の変化が出てきますので、内視鏡ではこれらを捉えることができます。それでも初期の病変を見つけ出すことは難しいのですが、特殊な波長の光を使って観察したり、表面を何十倍にまで拡大して観察したり、ヨードという薬を内視鏡で食道内に散布して、がんを発見していきます。また、近年では、AIによる診断補助の開発も

進んできています。

食道がんのほとんどは、食道の粘膜(内腔側)から発生し、成長の過程で、次第に深く入り込んでいきます。これにより、リンパ節や、血行性(肺、肝臓など)に転移を起こす可能性がでてきます。

粘膜の表層にとどまるようなごく浅いがんでは、ほとんど転移をおこさないことが分かっており、この段階であれば内視鏡で切除して治療することができます。深さの診断は細かなかなか簡単ではありません。超音波内視鏡を行うこともあります。

がんが深く入り込んでくると、転移の可能性が出てくるため、手術、抗がん剤、放射線を組み合わせて治療していきます。

手術は、大きく胸やお腹を開けたりせず、胸腔鏡や腹腔鏡により小さな傷で行われることが増えてきました。首やお腹からトンネルを掘るようにして食道を切除する縦隔鏡手術が行われることもあります。手術後に順調に退院できるよう、術前からの取組も多く行われています。

抗がん剤は、効果と副作用とのバランスをとりながら継続して行っていく治療です。ここ数年で使われるようになってきた免疫治療は、特殊な副作用に注意する必要がある一方で、副作用がほとんどない場合や、長期間効果を発揮する場合もあるため、食道がんの治療が様変わりする力が期待されています。

放射線は、扁平上皮がんに対して用いられるのが一般的です。技術、装置の進歩により、周囲の臓器を避けて、がん部に高い線量が照射できるようになってきており、副作用を軽くしながらも高い効果が期待できる治療です。

これらを組み合わせて治療することで、ステージIVの食道がんでも治療することもあります。進行状況に応じて適切な治療を選択しながら、諦めないで粘り強く治療することが大切です。

### 10月の 休日当番医

診療時間  
10時~16時

当番医は変更になる場合がありますので、必ず確認してからお出かけください。この時間以外の診療は、志木消防署 [☎048(472)0119]へお問い合わせください。

場所	施設名	科目	電話	場所	施設名	科目	電話
2日	朝霞 村山クリニック	内、循内	048(471)1636	朝霞	はねだクリニック	内、外、消内、肛、放	048(469)2139
9日	新座 大塚産婦人科小児科医院	産婦、小	048(479)7802	朝霞	朝霞あおば台整形外科	整外、リハ	048(424)2841
10日	新座 坂本医院	内	048(481)4839	朝霞	北朝霞整形外科	整外、内、リウ、リハ	048(474)7711
16日	朝霞 くらだ内科クリニック	内、消内	048(450)7711	和光	和光駅前クリニック	外、内、小、整外、消内、肛、川	048(460)3466
23日	志木 たで内科クリニック	内、消内、アル、糖内	048(485)2600	新座	城西内科クリニック	内、呼内、糖内	042(421)9321
30日	新座 新座中央通り診療所	内、小	048(473)3331	朝霞	根本整形外科	整外	048(467)4154

埼玉県救急電話相談と医療機関案内(24時間365日)

#7119(小児・大人共通)

つながらない場合 ☎048(824)4199

埼玉県医療機能情報提供システム

ネットで医療機関の情報が検索できます。  
<http://www.iryu-kensaku.jp/saitama/>



# ほっとニュース

## 市民力賞



▲小川さん、香川市長

市民力を発揮し、市民に明るい夢や希望を与えた人を、市民の皆さんの推薦により表彰する「市民力賞」。  
小川勝則おがわかつのりさんは、通学路などの清掃活動を20年以上継続し、地域の環境美化に貢献されたことから、7月20日(水)、市長から表彰状が贈呈されました。

## 健康長寿優秀賞受賞



▲大野埼玉県知事、大熊子ども健康部長

県内で健康長寿に関する優秀な取組を行った市町村を表彰する「令和4年度健康長寿優秀市町村表彰」。  
志木市は「健康寿命のばしマッスルプロジェクト」など、健康長寿に関する取組が評価され、優秀賞を受賞しました。

## 特殊詐欺被害を防ぐ



▲個別訪問で啓発物資の配布と注意喚起を行いました

市では、特殊詐欺の犯罪被害が多発している現状を踏まえ、高齢者の皆さんの安心・安全な暮らしを守るため、7月25日(月)から8月2日(火)にかけて、朝霞警察署、高齢者あんしん相談センターと連携し、特殊詐欺被害防止に向けた個別訪問を実施しました。

## 小中一貫教育推進委員会



▲第2回小中一貫教育推進委員会会議の様子

第2回小中一貫教育推進委員会では、志木市の小中一貫教育の基本方針に関わる内容が議論されました。  
小・中学校の一貫教育をどのように構築していくのか、さまざまな角度から意見が出されました。

### しきし消費生活通信

Vol. 13

「おかしいな」「困ったな」と思ったら、消費生活センターへ！専門の相談員が解決のお手伝いをします。 問合せ/消費生活センター ☎ 048 (475) 7360

### 健康食品や化粧品などの定期購入トラブルにご注意！

「1回限りの注文のつもりが定期購入だった」、「いつでも解約できるはずなのに販売業者に電話が繋がらず解約できない」などの相談が市内で多く寄せられています。注文する前には必ず返品・解約の条件や販売サイトを確認しましょう。トラブルにあったら電話やメールなどの記録を残し、すぐに消費生活センター(☎ 188)へご相談ください。



郷土を知り、郷土を愛する

## 志木市 歴史をんぼ

—— 執筆・協力 志木のまち案内人の会 ——

## 第25回 修験道の道興准后

▶ 道興准后歌碑



▶ 千光寺



「天狗」でおなじみの修験道は、日本古来の山岳信仰に神道・仏教・道教などを習合して奈良時代に生まれました。

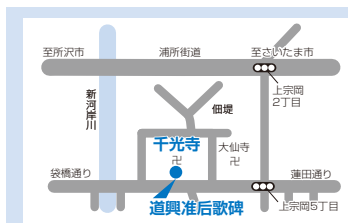
修験とは、山中で修行して験力を得ることを意味し、役行者が修験道の開祖と言われています。

平安時代になると、密教と強く結びつき、やがて天台密教系の本山派と、真言密教系の当山派の修験道が生まれ、神仏習合の信仰体系が整いました。

道興准后は、関白近衛房嗣の子として生まれ、本山派修験道を統括する聖護院門跡の地位にあった人です。応仁の乱後の文明18年(1486)6月から約10か月間、北陸から関東に入り、静岡・山梨なども巡って、「廻国雑記」という紀行文を書きました。

この本の中には、宗岡宿の夕暮れの景色が、「夕けぶりあらそふ暮を見せてけり我が家々のむね岡の宿」と詠まれており、当時の志木地域のことが書かれた文書として大変貴重です。

道興がこの歌を詠んだ場所は、鎌倉街道が通っていた上宗岡と推測され、街道筋には志木市で一番古いお寺、千光寺があります。



所在地  
道興准后歌碑 上宗岡2-3-8  
千光寺 上宗岡2-2-30



志木市長 香川 武文

## 志木っ子を育む環境づくり

志木市の学び舎では、令和4年5月1日現在で小学生4,138名、中学生1,752名の児童・生徒が学んでおり、未来を担う志木っ子たちが健やかに成長できるよう、ハード・ソフトの両面から教育環境の充実を進めています。

まず、ハード面については、全ての小・中学校の体育館に空調設備を整備することで、記録的猛暑をはじめとする異常気象から子どもたちの健康を守るとともに、災害時における避難所機能を強化しました。また、老朽化が進むプールについては、民間プールで専門のインストラクターが指導を行う水泳授業を全小学校に拡大するなど、より快適に学べる教育環境の整備を進めています。

一方、ソフト面では、民間塾のノウハウを有する教員を配置し、学習状況に柔軟に対応した授業を行う「複数・少人数指導体制推進事業～スマート・クラス～」や、骨格形成の重要な時期である小学校期に、正しい爪の切り方や足部のケア、成長にあった正しい靴の選び方などを学ぶことで、正しい足の発達や体力向上を図る「足部機能・

骨格発達支援事業」を全小学校で実施しています。

これらの取組により、学力面においては、令和3年度の埼玉県学力・学習状況調査において、小・中学生ともに県平均を上回り、特に中学2年生・3年生では、全ての教科において、公表している市町村の中でトップ10に入りました。また、体力面においても、25mを泳げるようになるなど、泳力が向上した児童が増加したことや、日常的な足のケアや足指力の向上が健康な足部の発達につながるなど、着実に成果が出ています。

最近では、中学生の基礎学力定着を図るため、夏休みや放課後等を利用して学習支援をする「ベーシックサポート事業」がスタートし、全中学校で慶應義塾志木高等学校と県立志木高等学校の生徒が学習支援員として指導を行っています。中学生からは「高校生に教えてもらうことで、進路決定に向けて学習を頑張りたい気持ちを持つことができた」などの声があり、また、高校生からも「将来は教師になりたいと思っていたので良い機会になった」など、お互いに得るものがある取組となりました。

また、教育施策にさらなる磨きをかけるため、「志木市小中一貫教育推進委員会」においては、埼玉大学教育学部特任教授である安原輝彦氏を委員長にお迎えし、保護者や学校運営協議会、町内会の皆さまを交えた議論を重ねているところです。

志木っ子たちをしっかりと育てていくことはまちづくりの大きなテーマです。改めて「まちづくりは人づくり」。これからも志木市は教育委員会との連携で子どもたちの未来への礎をしっかりと築いていきます。

## 楽しくクッキング



撮影：浦上裕文さん（市民カメラマン）

▲コツを教わりながらパンの生地をこねます

8月20日（土）、宗岡公民館で、「楽しくクッキング」を開催しました。

食彩会の高野弘子<sup>たかのひろこ</sup>さん指導のもと、動物パンやフルーツ蒸しパン、フルーツフリッターを作りました。

参加した子どもたちは、フルーツを油で揚げる不思議な光景に驚きながらも、学びのある楽しい時間を過ごしました。

## 高校生が中学生をサポート



▲市内の高校に通う生徒が教えます

中学生の基礎学力定着を図るため、長期休業日を利用し、希望する生徒に対して数学・英語を中心に学習支援を行う「志木市ベーシックサポート事業」を実施しました。

中学生と年齢の近い高校生を学習支援員とすることで、気軽に相談ができ、進学に向けた目標をより具体化できることから学習意欲の高まりにつながることを期待しています。

# まちのできごと

## 魅力的なショッピングモールが完成



撮影：木村賢一さん（市民カメラマン）

▲チームで協力し、ショッピングモールの完成を目指します

8月27日（土）、いろは遊学館で、夏休み親子経済講座「ショッピングモールチャレンジ大作戦」を開催しました。

「どんなお店が繁盛するか」「お金をどう集めるか」など、経済の仕組みやお金の循環についてボードゲームを使いながら楽しく学びました。

## 手話という言語を学ぶ



▲熱心に聞き入る受講生の皆さん

手話通訳者養成の一環として毎年開講しているステップアップ手話講習会が、8月31日（水）に閉講式を迎えました。

全15回の講習を修了した受講生の皆さんは、手話の読取や表出などを学び、聴覚障がいへの理解と手話という言語についての認識を深めました。



# 笑顔 だいにっくす 特大号!

市内在住の4歳までの子どもたちを募集しています。  
市公式LINEからご応募ください。原則、1人1回までの掲載となります。

問合せ/市政情報課 ☎048(473)1110



市公式 LINE の  
申請が便利です



▲川端 <sup>かわばた</sup> <sup>うみ</sup>海ちゃん(5歳)  
<sup>なみ</sup>波くん(2歳)  
お散歩が大好きな2人です。



おだのみずき  
▲小田野 瑞樹ちゃん(3歳)  
3歳の誕生日にアンパンマン  
ミュージアムへ行ってきた。  
大好き! アンパンマン♡



かわごえ えみり  
▲川越 愛美莉ちゃん(1歳)  
髪の毛が伸びてきてヘアアレンジ  
もいろいろ♪



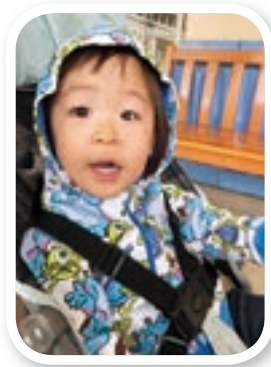
まるの ゆか  
▲丸野 結華ちゃん(2歳)  
隼弥くん(0歳)  
ご飯どうぞ!



こやま ゆづき  
▲小山 結月ちゃん(6歳)  
<sup>はづき</sup>葉月ちゃん(2歳)  
毎日賑やかな姉妹♡



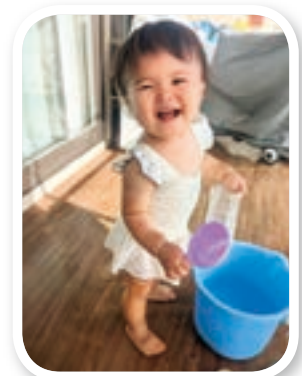
市Facebookでも、イベントで撮影した写真を掲載しています!  
<https://www.facebook.com/shikicity>



つかもと りっか  
▲塚本 六花ちゃん(1歳)  
大好きなバスと電車を見つけて大興奮!



▲(左から)  
ますやま あおい 増山 葵くん(4歳)  
うゆき 詩雪くん(9歳)  
いぶき 颯くん(4歳)  
兄につかまって嬉しい双子



こじま めいか  
▲小島 芽奏ちゃん(1歳)  
この夏は水遊びたくさん楽しみ  
ました!  
お水遊び、たのし〜い!!



かわかみ ひろと  
▲川上 大翔くん(3歳)  
<sup>ひなた</sup>陽大くん(1歳)  
お互いが気になる存在の仲良し兄弟。  
2人とも大きくなってね。



よしかわ ゆみ  
▲吉川 裕美ちゃん(3歳)  
<sup>まさや</sup>雅弥くん(12歳)  
ゆみちゃん、あまりニイニを  
いじめないでね

# 10月

10月1日

▼  
11月5日

(日曜日)

(月曜日)

(火曜日)

記載説明:

事業名 **開催場所**

時間

※**その他**は市ホームページ  
をご確認ください。

2

3

4

**おひさま広場** **児発**  
9時30分～11時

9

10

11

**ランチで食育(離乳食)**  
11時～11時30分 **い子**  
**なかよしタイム** **ぶち**  
14時～15時  
**対象別広場**  
**「たんぽぽ広場(0歳)」** **宗子**  
15時～16時

16

17

18

**専門相談**  
**「小児科医師相談」** **宗子**  
10時30分～11時30分  
**管理栄養士栄養相談** **西子**  
14時～15時30分

**ランチで食育(離乳食)** **い子**  
11時～11時30分  
**みんなであそび** **児セ**  
11時10分～11時30分  
**離乳食教室(初期)** **健セ**  
14時10分～、14時40分～

23

24

25

詳しくは、  
市ホームページを  
ご覧くださいお

**旬を食べよう料理教室**  
**(P20掲載)** **宗二**  
9時30分～11時30分

**巡回発達相談**  
**(言語聴覚士)**  
～ミニ講話あり **めばえ**  
10時10分～11時30分  
**おひさま広場** **児発**  
14時～15時30分  
**赤ちゃん広場** **い子**  
14時30分～15時30分

**身体測定** **めばえ**  
9時10分～11時40分  
**離乳食教室(中期)** **健セ**  
10時～11時45分  
**なかよしタイム** **ぶち**  
14時～15時

30

31

11/1

**ハロウィンDays** **めばえ**  
9時10分～11時40分、  
13時10分～15時40分



**い子** いろは子育て支援センター「にこまある」  
休日曜日、祝休日、第1・3・5土曜日

**西子** 西原子育て支援センター「まんまある」  
休日曜日、祝休日、第2・4・5土曜日

**宗子** 宗岡子育て支援センター「ぼけっと」  
休10月16日(日)  
※10月3日(月)、11月7日(月)は15時開所

**ぶち** 子育て支援センター「ぶちまある」  
休土・日曜日、祝休日

**めばえ** 子育て支援センター「めばえ」  
休土・日曜日、祝休日

**児発** 児童発達相談センター「すきっぷ」  
休土・日曜日、祝休日

**児セ** 児童センター  
休10月16日(日)  
※10月3日(月)、11月7日(月)は15時開所

**健セ** 健康増進センター  
休土・日曜日、祝休日

**い遊** いろは遊学館  
休月曜日、10月10日(月) ※10月13日(木)  
～16日(日)・28日(金)～30日(日)は17時閉館

(水曜日)

(木曜日)

(金曜日)

(土曜日)

			<b>10/1</b> 対象別広場 「パパのぼけっと」 <b>宗子</b> 10時～11時 <b>プチぼけっとクラブ</b> <b>児セ</b> 10時～、13時～ <b>おもしろクラブ</b> <b>い図</b> 11時～11時30分 <b>赤ちゃんのえほんのじかん</b> 11時～11時30分 <b>柳図</b> <b>志木おもちゃクリニック</b> 13時30分～15時 <b>宗二</b> <b>おはなし会</b> <b>柳図</b> 15時～15時30分
<b>5</b>	<b>6</b> <b>応援しよう！</b> <b>赤ちゃんファミリー</b> <b>い遊</b> 10時～11時30分 <b>ミニミニ講座</b> <b>「ストレッチ」</b> <b>宗子</b> 11時10分～11時30分	<b>7</b>	<b>8</b> <b>プチぼけっとクラブ</b> 10時～、13時～ <b>児セ</b> <b>えほんのじかん</b> <b>柳図</b> 11時～11時20分 <b>おはなし会</b> <b>い図</b> 11時～11時30分 <b>よみきかせ</b> <b>宗公</b> 11時～11時30分
<b>12</b> <b>出張健康相談</b> <b>西子</b> 10時～11時30分	<b>13</b> <b>よみきかせ</b> <b>西子</b> 10時45分～11時	<b>14</b>	<b>15</b> <b>プチぼけっとクラブ</b> 10時～、13時～ <b>児セ</b> <b>えほんのじかん</b> <b>柳図</b> 11時～11時20分
<b>19</b> <b>園庭で遊ぼう！</b> <b>めばえ</b> 10時～11時30分 <b>赤ちゃんのえほんのじかん</b> 11時～11時30分 <b>柳図</b>	<b>20</b> <b>ミニミニ講座</b> <b>拡大版「英語であそぼ」</b> <b>宗子</b> 10時30分～11時20分 <b>専門相談</b> <b>「まんま相談」</b> <b>宗子</b> 15時～16時	<b>21</b>	<b>22</b> <b>ハロウィン週間</b> <b>児セ</b> (～10月31日) <b>プチぼけっとクラブ</b> <b>児セ</b> 10時～、13時～ <b>パーソナルカラー講座</b> <b>(P21掲載)</b> <b>宗二</b> 13時30分～15時30分
<b>26</b> <b>言語聴覚士による講座</b> 10時～11時 <b>児発</b> <b>離乳食教室(後期)</b> <b>健セ</b> 10時～11時45分 <b>専門相談・栄養相談</b> <b>ぶち</b> 10時30分～11時30分 <b>赤ちゃんと絵本のふれあい</b> 11時15分～11時30分 <b>宗公</b>	<b>27</b> <b>ハロウィンDays</b> <b>めばえ</b> 9時10分～11時40分、 13時10分～15時40分	<b>28</b> <b>ハロウィンDays</b> <b>めばえ</b> 9時10分～11時40分、 13時10分～15時40分	<b>29</b> <b>プチぼけっとクラブ</b> 10時～、13時～ <b>児セ</b> <b>えほんのじかん</b> <b>柳図</b> 11時～11時20分
<b>2</b> <b>青空にこまあそび</b> <b>その他</b> 10時30分～11時30分 <b>巡回発達相談</b> <b>宗子</b> 10時30分～11時30分	<b>3</b>	<b>4</b>	<b>5</b> <b>プチぼけっとクラブ</b> 10時～、13時～ <b>児セ</b> <b>対象別広場「パパのぼけっと」</b> 10時～11時 <b>宗子</b> <b>赤ちゃんのえほんのじかん</b> 11時～11時30分 <b>柳図</b> <b>志木おもちゃクリニック</b> 13時30分～15時 <b>宗二</b> <b>おはなし会</b> <b>柳図</b> 15時～15時30分

**宗公** 宗岡公民館  
(休 図書室のみ10月31日)

**宗二** 宗岡第二公民館  
(休 10月16日、図書室のみ10月31日)

**もく** ふれあい館「もくせい」  
(休 改修工事のため、令和5年1月まで(予定))

**柳図** 柳瀬川図書館  
(休 月曜日(10月10日を除く)、10月28日)

**い図** いろは遊学図書館  
(休 月曜日、10月28日) ※10月13日(休)  
～16日(休)・29日(出)・30日(休)は17時閉館

**体** 市民体育館  
(休 10月3日)

**秋スポ** 秋ヶ瀬スポーツセンター  
(休 なし)

**秋運** 秋ヶ瀬総合運動場・運動公園  
(休 なし)

## 志木第二中チョークアート「夏の余韻」

志木駅東口ペDESTリアンデッキにあるチョークアートギャラリーでは、志木第二中学校美術部が作成したチョークアート「夏の余韻」を10月中旬まで展示中です。

美しい夏の風物詩である金魚や花火を見て「涼」を感じてほしいという思いが込められています。3年生が中心となり、チョークにはない色を重ねながら作るなど、工夫を凝らして制作しました。



▲志木第二中学校美術部の皆さん



▲川の中を泳ぐカバルも描かれています

## クイズ&アンケート

回答者の中から抽選でプレゼントが当たります。当選の発表は、引換券の発送をもって代えさせていただきます。

### ○ 今月の広報紙クイズ

❶ ごみを減らすため、リデュース、リユース、リサイクルにリフューズを加え、推進しているのは？

OR

ヒント…4ページ  
(先月号の答え:50)

### ○ アンケート

- ❶ 今月号で良かった内容や写真を教えてください。
- ❷ 取り上げて欲しい内容や企画を教えてください。
- ❸ 広報紙に関するご意見・ご感想をお聞かせください。

### 応募方法

次の①～⑥を記入(必須)のうえ、ハガキ、お便り、メール、または申込みフォームからご応募ください。  
①クイズの○に入る数字、②アンケートの回答、③住所、④氏名、⑤年齢、⑥電話番号

<宛先> 〒353-8501 志木市中宗岡1-1-1  
志木市役所市政情報課「広報しき10月号」係  
☒ koho@city.shiki.lg.jp

<締切> 10月20日(木) ※消印有効  
※プレゼントの受渡しにあたり、当選者の氏名や住所の一部をプレゼント提供者へお伝えすることを予めご了承ください。



▲申込みフォーム

今月の  
プレゼントは

和栗焼き栗専門店 美むら志木本店  
『焼き栗(小) 120g』 100人



美むらは、厳選した和栗を独自の圧力釜で焼き上げ、埼玉県志木市より全国へお届けしている「焼き栗のプロフェッショナルブランド」です。

美むら志木本店では毎日焼き栗の製造直売を店頭で行っています。ぜひ、ご来店ください。



和栗焼き栗専門店  
美むら志木本店

上宗岡3-11-48(駐車場有)  
営業時間/10時~17時  
定休日/年中無休  
☎048(235)5463



### 志木市の人口・世帯数

令和4年9月1日現在 ( )内は前月比

人口… 76,407人 (-2人)

男 37,787人 (±0人)

女 38,620人 (-2人)

世帯数… 35,995世帯 (+23世帯)

### 志木市役所

〒353-8501 志木市中宗岡1-1-1(代表)

☎048(473)1111(代表) ☎048(474)4384(代表)

柳瀬川駅前出張所

☎048(472)4449

志木駅前出張所

☎048(473)3988

### 開庁時間

月~金曜日…8時30分~17時15分

※志木駅前出張所は土曜日も開所しています(一部業務を除く、水曜日休所)。

🖥️ ホームページ  
📱 携帯電話向けページ  
🐦 ツイッター  
📘 facebook

https://www.city.shiki.lg.jp/  
https://www.city.shiki.lg.jp/mob/  
https://twitter.com/Shiki\_City  
https://www.facebook.com/shikicity



ホームページ

広報しきが  
スマホで  
読める

