



特集1

支える人を支えよう！  
ケアラーの声が届くまちへ P2

特集2

令和3年度  
志木市の決算報告 P6



# 支える人を支えよう！ ケアラーの声が届くまちへ

埼玉県は、令和2年3月31日に全国初となる「ケアラー支援条例」を制定し、翌年には、11月をケアラー月間に定めるなどケアラーの周知や支援に対する協力の輪を広げています。

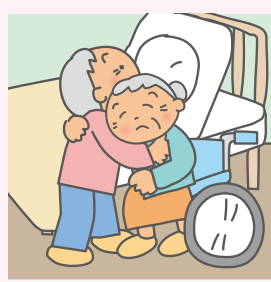
今月は、ケアラーについて学ぶとともに、サポートなどを頑張る人を支えるため、市内で活動している「ケアラーズサロン<sup>かがやき</sup>輝」を紹介します。

問合せ／長寿応援課 ☎048(473)1395

## ケアラーとは

心や身体に不調のある人の介護、看病、療育、世話など、ケアに必要な家族や近親者、友人、知人などを無償でケアする人のことをいい、主に次のようなサポートなどを行っている人が該当します。

### 介護



健康不安を抱えながら高齢者が高齢者を介護している。

### 介護



仕事を辞めてひとりで親の介護をしている。

### 療育



障がいを持つ子どもを育てている。

### 世話



遠方にひとりで住む高齢の親が心配で頻繁に通っている。

### 介護



仕事と介護で精一杯となり、ほかに何もできない。

### 世話



目が離せない家族の見守りなどのケアをしている。

## 増加するヤングケアラーと若者ケアラー

大人に代わって介護を行う18歳未満の子どもを「ヤングケアラー」、18歳から30歳代までの人を「若者ケアラー」と呼びます。

本来、大人が担うと思われる家事や家族の世話などを日常的に行い、年齢に見合わない重い責任や負担を負うことによって、次のような影響が心配されます。

### ① 学校生活への影響

欠席や早退が増えてしまう。また、勉強をする時間が確保できないため、授業についていけなくなってしまう。

### ② 友だち関係への影響

放課後に遊ぶこともできず、友だちとのコミュニケーションを取る機会が少なくなってしまう。

### ③ 進学や就職への影響

自分が望む進学や就職の幅を狭めて考えてしまう。また、面接などで自分が取り組んできたことのアピールがしづらい。

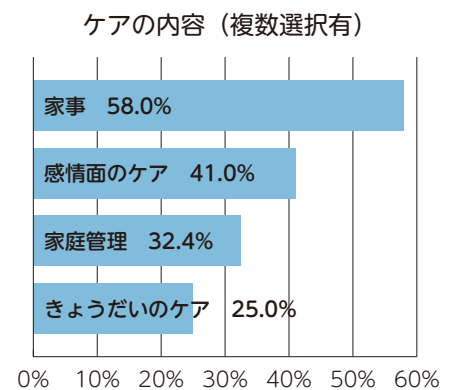
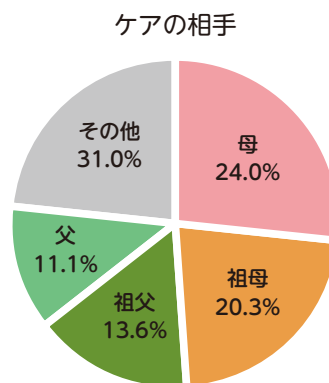


## ヤングケアラーの実態

県内の高校2年生を対象にした調査では、約24人に1人(4.1%)がヤングケアラーに該当し、ケアの相手は母、祖母と女性が高く、家事や精神面のケアを行っていることが分かります。

ヤングケアラーは、幼いころから介護をすることが日常となっているため、その現状に気がつかないという特徴があります。

また、家事を手伝ういい子として周りから認識されることも多いため、家族も気がつかず深刻化してしまうこともあります。



▲埼玉県ヤングケアラー実態調査より(令和2年度実施/県内高校2年生対象)

## ヤングケアラー相談窓口

ヤングケアラーを早期発見するためには、気になる子どもに声をかけることが大切です。「何か困っていることはないですか?」などと優しく聞き、相談できる場所を教えて、支援機関につなげましょう。

### 電話による相談

子ども支援課 子ども家庭総合支援室  
☎048(456)5362

**時間** 8時30分～17時15分

▼土・日曜日、祝休日、年末年始を除く

児童相談所全国共通ダイヤル ☎189

**時間** 24時間

### SNSによる相談

親と子どもの悩みごと相談@埼玉

**時間** 9時～21時

▼土・日曜日、祝休日は9時から17時  
(年末年始を除く)



親と子どもの悩みごと相談@埼玉 ▶

## 志木介護する人を支える会 ～ケアラーズサロン輝～

志木介護する人を支える会は、平成26年に開催された埼玉県介護者セミナーを受講した有志によって結成した介護者支援を目的に活動するボランティア団体です。

平成27年4月に団体を設立すると、介護者の抱えるさまざまな悩みを共有し、少しでも和らげていきたいという思いから、傾聴を主としたサロン「ケアラーズサロン輝」の運営に着手しました。



### 否定は厳禁、同じ気持ちになって寄りそうことを大切にしています

サロンに訪れる方は、相談できる環境がないために介護の悩みをひとりで抱えていることがほとんどです。私たちは、そのような方の話を聞くために活動しています。話を聞いてあげるだけでも相談者は安堵することが多く、傾聴することを最優先にして活動に取り組んでいます。

また、サロンでは話しやすい雰囲気づくり・秘密厳守・否定厳禁をルールとしています。相談者は、自分自身の辛さを聞いてもらいたくてサロンに来ているわけですから、否定することは必要ありません。相談者の辛さを共感して、いっしょになって問題に向き合っていくことで、ひとりではないということを知ってもらうことが大切です。

細かい支援については、私たちは専門家ではありませんのでアドバイザーに対応してもらっています。話を聞き出すきっかけづくりを私たちが担当し、支援についてはアドバイザーが行うというような役割分担をしています。

Interview



▲ケアラーズサロン輝 <sup>やしる</sup> 矢代会長

#### ケアラーズサロン輝

活動日 毎月第3木曜日 10時～11時30分  
活動場所 埼玉警備保障(株)  
レンタルスペース(本町3-2-24)  
参加費 100円

### 悩みを打ち明けることが解決の第一歩

介護をする人が抱える心身疲労は想像以上であることが多く、ひとりで対処することは困難です。ケアラーズサロン輝は、温かい雰囲気の中で、親身になって話を聞いてくれますので、おひとりでお悩みの方はぜひ足を運び、思いを打ち明けてください。

◀SOMPOケアラヴィーレ副ホーム長 <sup>ぶま たくろう</sup> 武馬 拓郎さん

### 話を聞いてもらえることがうれしい

県のホームページ「介護サロン一覧表」からケアラーズサロン輝を知りました。不安はありましたが、サロンが和やかな雰囲気であったので、緊張せずに話をすることができました。日々の思いを話すことができたので、辛い気持ちが安らぎました。

サロンの皆さんが、否定することなく寄りそって聞いてくれたのもうれしかったですね。また来たいと思っています。



▲相談者

## ストレスを感じていませんか？

こころが感じるプレッシャーをストレスといいます。うまくいかないことが続き、落ち込んだり、イライラしたりすることでストレスは蓄積されていきます。ストレスが蓄積することにより心身のバランスが崩れ、体調を崩してしまう要因となりますので、早めに対処することが重要です。

**ストレスチェックをしてみましょう** 次の項目に該当する場合は注意が必要です。

- |  |  |
|--|--|
| <input type="checkbox"/> 不安や緊張が高まり、イライラして怒りっぽくなる。  | <input type="checkbox"/> 肩こりや頭痛、腹痛、腰痛などの痛みが出てくる。       |
| <input type="checkbox"/> ちょっとしたことで驚いたり、急に泣き出してしまう。 | <input type="checkbox"/> 寝つきが悪くなり、夜中や朝方に目が覚めてしまう。      |
| <input type="checkbox"/> 人づきあいが面倒になり、避けるようになってしまう。 | <input type="checkbox"/> 食欲がなくなり食べられなくなったり、逆に食べすぎてしまう。 |



## ストレスは早めに対処を

運動をする、誰かに話をする、気分転換をする、ゆっくり休むなどさまざまな対処法があります。それでも改善されず、眠れない日が続いたり、こころの不安定な状態が数週間続き、すぐに疲れてしまうという場合は、こころの専門家に相談するようにしましょう。

こころのサポート@埼玉▶



## 家族介護者交流事業

市は、社会福祉協議会と連携して、年に2～3回「家族介護者交流事業」を実施しています。

この事業は、在宅で高齢者を介護している家族のために、介護情報の提供をはじめとした介護者相互の交流を図るものです。11月12日(土)にリフレッシュを目的としたオーケストラ鑑賞を行いますので、介護にお疲れの人は、ぜひご参加ください。



▲7月に実施した家族介護者交流事業(介護講習会)の様子

## ケアラー支援研究の第一人者による講演

**ケアラーの実態と必要な社会的支援 ～ケアラーを地域で孤立させないために～**

市では、埼玉県ケアラー支援条例、さいたま市ケアラー支援条例の制定に貢献された日本ケアラー連盟代表理事の堀越栄子ほりこしえいこさんを講師に招き、ケアラーの実態と支援についての講演会を開催します。

**とき** 12月20日(火) 14時～(受付:13時30分～) **ところ** 市民会館

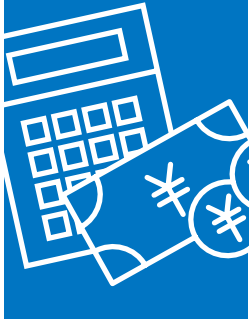
**講師** 堀越 栄子さん(日本女子大学名誉教授、一般社団法人日本ケアラー連盟代表理事、認定NPO法人さいたまNPOセンター代表理事、埼玉県ケアラー支援に関する有識者会議委員)

**定員** 100人(先着順)

**申込み** 12月9日(金)までに電話または直接、長寿応援課へ ☎048(473)1395



# 令和3年度 志木市の決算報告



令和3年度の決算が、令和4年志木市議会9月定例会で認定されました。  
私たちが納めた税金がどのように使われ、また、市の財政がどのような状況にあるのかをお知らせします。

問合せ／財政課 ☎048(473)1115

※1千万円未満を四捨五入しています。そのため合計があわない場合があります。

## 一般会計

令和3年度の一般会計の決算額は、歳入が334億9千万円、歳出が308億1千万円になり、差引額26億8千万円となりました。

ここから、翌年度の事業に使うために繰り越すべき財源（約3億3千万円）を差し引いた額の23億5千万円（黒字額）が実質収支額となっており、前年度に比べると7億1千万円の増加となりました。この実質収支額は、令和4年度の歳入に繰り越されます。

また、市の貯金である財政調整基金の残高は、31億6千万円となっており、前年度に比べると1億6千万円の増加となりました。

市民1人あたりでは…

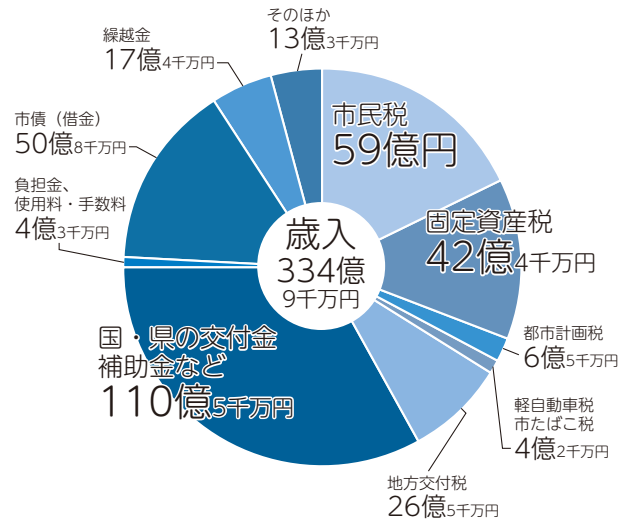
市税の負担……………15万円  
市民サービスに使われたお金…40万円

※市税の負担は、市税収入額を人口76,374人（令和4年3月31日現在）で除した額  
※市民サービスに使われたお金は、一般会計の歳出額を市民一人あたりに換算した額

## 歳入

歳入の総額は、前年度に比べて、30億5千万円の減少となりました。

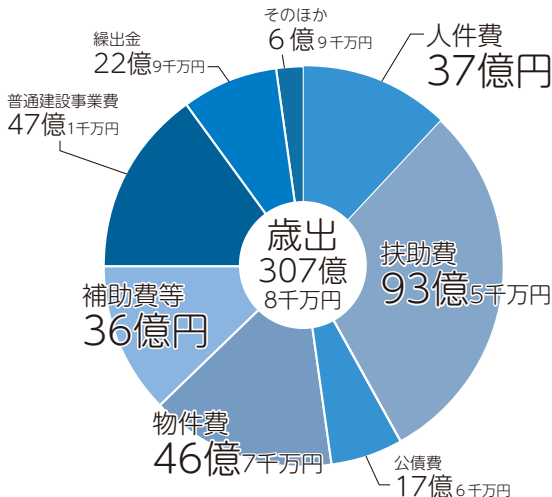
この減少の主な要因としては、庁舎建設事業債や臨時財政対策債の増などにより地方債が20億8千万円の増、普通交付税の増などにより地方交付税が8億8千万円の増となったものの、特別定額給付金給付事業費補助金や新型コロナウイルス感染症対応地方創生臨時交付金の減などにより国庫支出金が62億2千万円の減となったことによるものです。



## 歳出

歳出の総額は、前年度に比べて、39億9千万円の減少となりました。

この減少の主な要因としては、子育て世帯への臨時特別給付金事業や住民税非課税世帯等に対する臨時特別給付金事業費の増などにより扶助費が18億9千万円の増、庁舎建設事業や宗岡小学校体育館大規模改修事業費の増などにより普通建設事業費が17億4千万円の増となったものの、特別定額給付金事業や水道基本料金緊急軽減事業費の減などにより補助費等が76億円の減となったことによるものです。



※地方財政状況調査のルールにより整理しているため、決算額があわない場合があります。

## 特別会計・企業会計

特別会計は、国民健康保険や介護保険など市が特定の事業を行う場合に一般会計と区別して設置し、その特定の歳入をもって特定の歳出に充てるものです。

企業会計は、独立採算制を原則とする企業的色彩の強い事業を行う場合に法律や条例に基づいて設置するもので、本市では水道事業と下水道事業が該当します。

## 市債残高の推移と経常収支比率

市債(市の借金)残高は、庁舎建設事業などの借入額が大きかったため、前年度より34億1千万円の増となりました。今後も、将来に役立つ財産形成のために、財政負担を考慮しながら計画的な借入と返済をしていきます。

経常収支比率は、定期的な収入(特定財源以外)の何割が、定期的な支出に使われたかを表します。令和3年度は前年度比で3ポイント改善しました。

この比率が低いほど、市の独自事業に使えるお金が多くなり、この比率が90%を超えると、財政の硬直化が進んだ状態と考えられます。

## 財政状況は健全

健全化判断比率の基準では、市の財政状況は健全を維持しています。

しかし、これらの数値には、市民会館及び市民体育館をはじめとした耐震性能が不足する公共施設の更新経費や、借地している学校用地の購入費などは含まれていません。こうしたことにも注意しながら引き続き、健全な財政運営を進めていく必要があります。

### ●令和3年度特別会計

会計名	歳入額(うち一般会計繰入金)	歳出額
国民健康保険	71億7千万円(5億円)	67億8千万円
志木駅東口地下駐車場事業	5千万円(-)	5千万円
介護保険	50億7千万円(8億円)	49億5千万円
後期高齢者医療	10億1千万円(1億7千万円)	10億円

### ●令和3年度企業会計

#### 水道事業

収益的収入及び支出(税抜)	収入	支出	当年度純利益
	12億9,598万円	11億5,954万円	1億3,643万円
資本的収入及び支出(税込)	収入	支出	不足額
	2億8,474万円	7億1,850万円	4億3,376万円

#### 下水道事業

収益的収入及び支出(税抜)	収入	支出	当年度純利益
	19億7,474万円	17億2,022万円	2億5,452万円
資本的収入及び支出(税込)	収入	支出	不足額
	5億9,814万円	10億7,657万円	4億7,843万円

※資本的収入及び支出において不足する額については、損益勘定留保資金などで補填しました。  
※1万円未満を四捨五入しています。そのため計算があわない場合があります。

### ●市債残高の推移

会計名	令和元年度末	令和2年度末	令和3年度末
一般会計	165億4千万円	178億1千万円	211億8千万円
志木駅東口地下駐車場事業	6千万円	3千万円	—
水道事業	22億7千万円	20億4千万円	20億7千万円
下水道事業	42億4千万円	38億9千万円	35億7千万円
市全体	231億2千万円	237億6千万円	268億1千万円

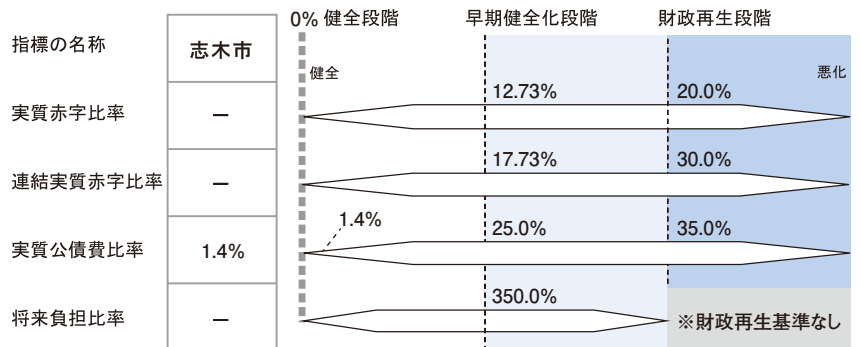
※1千万円未満を四捨五入しています。そのため合計があわない場合があります。

市民1人あたりでは…  
借金残高……36万円(前年度比+5万円)

### ●経常収支比率

令和2年度 93.8% → 令和3年度 90.8%

### ●健全化判断比率



※「実質赤字比率」及び「連結実質赤字比率」は、実質赤字額がありませんので、数値は表示されません。また、「将来負担比率」は、将来支払う借金の返済額などよりも地方交付税や基金などの将来の収入見込額の方が大きいため、数値は表示されません。

### ●資金不足比率

会計の名称	志木市	経営健全化基準
水道事業	—	20.0%
下水道事業	—	

※資金不足額がないため、「—」と表示されます。



市ホームページでも、市の財政状況を公開しています。



# 主な支援策のご案内

新型コロナウイルス感染症に関する市や国などが取り組む主な支援策をご案内します。  
詳しくは、市ホームページまたは各問合せ先にお問い合わせください。

## 問合せ先が志木市の支援策

※…地方創生臨時交付金対象事業

支援策	問合せ	問合せ
プレミアム付商品券※(発行:志木市商工会)	産業観光課	☎048(475)7360
生活困窮者自立支援金(相談9時~16時)	共生社会推進課 基幹福祉相談センター	☎048(456)5364 ☎048(456)6021
	社会福祉協議会	☎048(485)1177
住民税非課税世帯等に対する臨時特別給付金	住民税非課税世帯等臨時特別給付金室	☎048(456)5364
住居確保給付金(相談9時~16時、予約優先)	基幹福祉相談センター	☎048(456)6021
フードバンク事業(食料支援)※	基幹福祉相談センター	☎048(456)6021
低所得の子育て世帯に対する子育て世帯生活支援特別給付金	子ども支援課	☎048(473)1784
介護保険料の減免	長寿応援課	☎048(473)1348
新型コロナウイルス感染症ワクチン接種	新型コロナウイルス感染症ワクチン 接種支援室	☎048(486)2950
国民健康保険税の減免	保険年金課	☎048(473)1645
傷病見舞金・傷病手当金の支給(国民健康保険)	保険年金課	☎048(473)1645
後期高齢者医療保険料の減免	保険年金課	☎048(456)5361
傷病手当金の支給(後期高齢者医療保険)	保険年金課	☎048(456)5361
国民年金保険料の納付困難時の臨時特例手続き	保険年金課	☎048(456)5360

## 問合せ先が国や県などの支援策

支援策	問合せ	問合せ
新型コロナワクチンに関する国への問合せ窓口	厚生労働省新型コロナワクチン コールセンター	☎0120(761)770
新型コロナワクチンに関する医学的な相談窓口	埼玉県専門相談窓口	☎0570(033)226
新型コロナウイルス感染症に関する電話相談	県民サポートセンター	☎0570(783)770
受診先の確認・受診を迷う場合の電話相談	埼玉県受診・相談センター	☎048(762)8026
セーフティネット保証(4号・5号)	埼玉県信用保証協会	☎048(647)4716
雇用調整助成金	ハローワーク朝霞	☎048(463)2233
	コールセンター	☎0120(60)3999
新型コロナウイルス感染症対応休業支援金・給付金	新型コロナウイルス感染症対応休業 支援金・給付金コールセンター	☎0120(221)276
国民年金・厚生年金保険料の納付や手続きなど	川越年金事務所	☎049(242)2657



# 電力・ガス・食料品等価格高騰緊急支援給付金

共生社会推進課 ☎048(260)6282

注目情報

募集

イベント

講座

健康

くろこ

相談

医療

連載

## 電力・ガス・食料品等価格高騰緊急支援給付金

**対象** 令和4年9月30日時点で市内に住民登録があり、世帯全員の令和4年度分の市県民税均等割が非課税の世帯  
▼対象者に確認書を発送します。

▼令和4年1月2日から9月30日までに転入した対象世帯または令和4年度住民税の未申告者がいる世帯は、申請書による申請が必要です。申請書は市ホームページからダウンロードできます。

**支給額** 50,000円

**申請方法** 令和5年2月28日までに確認書または申請書に必要事項を記入のうえ、郵送で臨時特別給付金室へ ▲市ホームページ



## 家計急変世帯給付金

**対象** 令和4年1月から12月までの間に家計が急変し、世帯全員の令和4年度分の住民税が非課税の世帯と同等の事情にあると認められる世帯

**支給額** 50,000円

**申請方法** 令和5年2月28日までに申請書に必要事項を記入のうえ、臨時特別給付金室へ

▼申請書は、共生社会推進課、柳瀬川駅前出張所、志木駅前出張所、総合福祉センター、高齢者あんしん相談センターで配布するほか、市ホームページからもダウンロードできます。

## 運送・運搬事業や市内農家を支援します

### 貨物自動車運送事業者等支援金

**対象** 本社・本店を市内に有する中小企業、個人事業者で貨物自動車運送事業または一般廃棄物収集運送業を営む人

**支援額** 法人：80,000円～270,000円  
個人：40,000円～230,000円

▼支援額は使用している車両数によって決定します。

**申請期間** 12月28日(水)まで

▼予算の上限に達した時点で受付を終了します。

**申請方法** 詳しくは、市ホームページをご覧ください

**担当・問合せ** 産業観光課 ☎048(475)7360

✉ sankan@city.shiki.lg.jp



市ホームページ▶

### 営農燃油等価格高騰対策支援金

**対象** 市内に住所または主たる事務所を有する農業者

**支援額** ・農地面積1アールあたり2,000円

- ・施設園芸施設の場合1アールあたり10,000円
- ・酪農牛1頭あたり5,000円
- ・養鶏100羽あたり1,000円

**申請期間** 12月28日(水)まで

▼予算の上限に達した時点で受付を終了します。

**申請方法** 詳しくは、市ホームページをご覧ください

**担当・問合せ** 産業観光課 ☎048(473)1136

✉ nogyo@city.shiki.lg.jp



市ホームページ▶

## 特定健診を受診しましょう

健康政策課 ☎048(456)5370

特定健診では、生活習慣病の予防を目的に身長、体重、血圧、血液検査などの基本的な検査を実施します。毎年受診している人も、今まで受診したことがない人も特定健診を受診して、自身の健康状態を確認しましょう。詳しくは、市ホームページをご覧ください。

**対象** 志木市国民健康保険に加入している40歳～75歳未満の人

▼対象者に特定健康診査受診券(ピンク色)を送付しています。

▼社会保険に加入している人は、加入している組合にご確認ください。

**費用** 1,000円 **持ち物** 特定健康診査受診券、保険証



▲市ホームページ

## ご意見をお聞かせください



◀詳しくは、市ホームページ  
をご覧ください。

### 志木市地域共生社会を推進するための条例の基本的な考え方（案）

**募集期間** 11月21日(月)～12月20日(火) (当日消印有効)

**閲覧場所及び市民意見シートの配布場所** 共生社会推進課、総合福祉センター、第二福祉センター、柳瀬川駅前出張所、志木駅前出張所、いろは遊学館、宗岡公民館、宗岡第二公民館、柳瀬川図書館、いろは遊学図書館  
▼市ホームページからも案の閲覧及びダウンロードができます。

**対象（意見を提出できる人）** 市内に在住・在勤・在学する人及び事業者、納税義務者、意見公募手続きに係る施策に利害関係がある人

**提出方法** 所定の市民意見シートに必要事項を記入のうえ、直接持参、郵送、FAXまたはメールで共生社会推進課へ  
▼市ホームページや市公式LINE上に設けた専用フォームから意見を投稿することもできます。

▼お寄せいただいた意見などを集約した概要とともに、意見に対する市の考え方を公表します。

▼匿名による意見の提出や電話または来庁による口頭での申出は受付できませんのでご了承ください。

**担当・問合せ** 共生社会推進課 ☎048(456)5364 📠048(471)7092 ✉kyousei@city.shiki.lg.jp

## 志木市落ち葉銀行

環境推進課 ☎048(473)1492

家庭において清掃・収集した落ち葉や剪定枝を預金とみなして、貯まったポイントに応じて交換品を提供します。

### 収集方法など

**受入期間** 令和5年2月末まで

**対象** 市内在住の人、市内で活動する市民グループ

**収集方法** 事前に環境推進課で志木市落ち葉銀行の通帳の交付を申請のうえ、いずれかの方法で収集

自己搬入…大村商事株式会社(下宗岡2-18-20)へ直接搬入

戸別収集…①環境推進課窓口または電話で指定日の中から都合のいい日を予約

②予約した収集日に、玄関先または敷地内に落ち葉を置いておく

③予約した時間帯に立ち会い、通帳に記入してもらう

**戸別収集指定日**

11月10日(木)・18日(金)・26日(土)、12月1日(木)・9日(金)・17日(土)

令和5年1月12日(木)・20日(金)、2月2日(木)

**交換品** 45リットルのごみ袋2つにつき、次のいずれか1つと交換できます

・堆肥1キロ      ・志木の恵水「水輝」1本(500ml)      ・トイレトーパー2個



## 市役所にキッチンカーが出店

産業観光課 ☎048(475)7360

市庁舎エリア周辺のにぎわい創出と利便性の向上を目的に、市役所正面広場のグランドテラスにキッチンカーを誘致しました。キッチンカー事業者によるバラエティに富んだ料理を、ぜひお楽しみください。

**販売日時** 月～土曜日 11時～13時30分

**販売場所** 市役所グランドテラス

**販売事業** 日替わりで出店

▼詳しくは、市ホームページをご覧ください。



▲市ホームページ



# 児童虐待「ゼロ」を目指して

子ども支援課 ☎048(473)1124

11月は児童虐待防止推進月間です。児童虐待「ゼロ」のまちを目指し、市民の皆さんのご協力をお願いします。虐待を受けている子どもを見かけたり、「もしかして?」と思ったら、相談機関に心配な思いを伝えましょう。

## 子どもを虐待から守るための5か条

①「おかしい」と感じたら迷わず  
連絡(通告)

通告義務(秘密は守られます)

②「しつけのつもり」は言い訳  
子どもの立場で判断

③ひとりで抱え込まない

あなたにできることから  
即実行

④親の立場より子どもの立場  
子どもの命が最優先



⑤虐待はあなたの周りでも  
起こりうる

特別なことではない

## 虐待に気づいたら、すぐに相談・通報してください

※祝休日、年末年始を除く

相談機関	受付日時	電話番号
児童相談所虐待対応ダイヤル	24時間受付	189
埼玉県虐待通報ダイヤル	24時間受付	#7171 ☎048(762)7533
埼玉県所沢児童相談所	月～金曜日* 8時30分～18時15分	☎04(2992)4152
志木市児童虐待ホットライン	月～金曜日* 8時30分～17時15分	☎048(473)1124



# 11月12日から25日は「女性に対する暴力をなくす運動」期間です

子ども支援課 ☎048(473)1139

配偶者やパートナー、別れた恋人からの暴力(DV)、ストーカー行為、セクハラ、性暴力などは、女性が被害者になる割合が高く、著しい人権侵害です。こうした暴力を根絶するためには、被害が起きていることに自身や周囲の人が気づき、相談機関へ早めに相談することが大切です。

## DVに見られる暴力の種類

暴力にはさまざまな形態があります。これらは単独で起こることもあります。多くのケースでは複数の暴力が重なって起こります。

## ひとりで悩まないで相談を

「暴力の被害に遭っているかも…」と気付いたときは、ひとりで悩まないで相談してください。また、緊急性の高い場合には、迷わず110番してください。

## SNSでも相談ができます

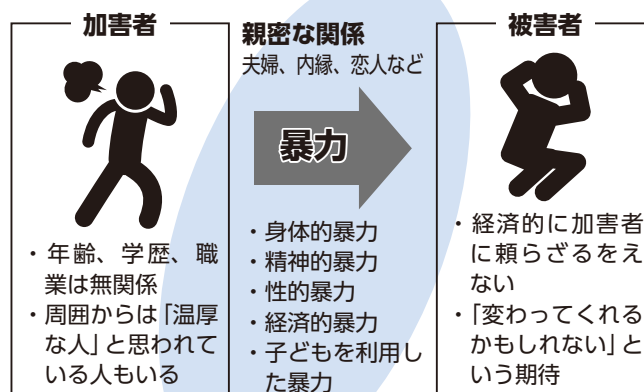


◀相談機関一覧



◀DV相談+(プラス)

## DV(イメージ図)



暴力を振るわれても  
逃げられない

# マイナンバーカードの取得はお早めに

総合窓口課 ☎048(473)1495

マイナポイント対象のマイナンバーカードの申請期限が12月末までに変更されました。マイナポイントの申請期限は変更ありませんのでご注意ください。また、締め切り近くは窓口が混み合いますので、マイナンバーカードやマイナポイントの申請は早めに済ませましょう。

## 申請期限にご注意ください

**申請期限** マイナポイント対象のマイナンバーカード:12月末まで マイナポイント:令和5年2月末まで  
▼キャッシュレスサービスによっては、ポイントに有効期限がある場合やマイナポイントの申請期限が12月末までの場合もあります。詳しくは、ご利用のキャッシュレスサービス事業者へご確認ください。

## マイナンバーカードの申請補助を行っています（予約が必要です）

**とき** 平日:11月1日(火)~12月14日(水) 随時 日曜日:11月13日・27日、12月11日・18日 9時~12時

**ところ** 市役所

**持ち物** ①本人確認書類(A・Bのどちらか)

A:運転免許証、旅券、在留カードなど(写真付き有効期限内のものに限る)のうち1点

B:健康保険証、年金手帳、預金通帳、学生証(氏名、住所記載のもの)などのうち2点

②通知カード、マイナンバーカード(有効期限切れ、券面満欄など)、住民基本台帳カード(お持ちの人のみ)

③個人番号カード交付申請書(お持ちの人のみ)

▼②は申請時に回収します。

**申請方法** マイナンバーカード申請補助予約サイトまたは電話で総合窓口課へ  
電話予約受付時間:9時~16時(土・日曜日、祝休日を除く)



◀申請補助予約サイト  
(24時間受付)

## マイナンバーカードの受取を忘れていませんか？

マイナンバーカードの受取は、受取予約サイトをご利用ください。

対象者には交付通知書が送付されますので、早めに受け取りましょう。



◀受取予約サイト  
(24時間受付)

# 志木いろはウォーキングMAPが完成

健康政策課 ☎048(473)1674

市内9つのウォーキングコースを紹介する「志木いろはウォーキングMAP」が完成しました。マップには、志木の見どころや自然を感じるスポットなども掲載していますので、ウォーキングの際にぜひ、ご活用ください。



## 9つのウォーキングコース

①いろは親水公園コース(五感で楽しむ水辺の風景)

距離:2,735m

②いろは橋・袋橋コース(新河岸川沿いの景色を堪能)

距離:1,950m

③宗岡コース(大きな自然と四季を味わう)

距離:4,075m

④西原コース(自然とのふれあい鎌倉街道)

距離:2,085m

⑤幸町・館コース(なんじゃもんじゃの木にであう)

距離:4,225m

⑥三日月湖コース(ゆったりと江戸時代の堤防を歩く)

距離:3,115m

⑦せせらぎの小径コース(水音に季節を感じて健康増進)

距離:1,300m

⑧本町・柳瀬川周回コース

(街をめぐれば伝説発祥の柳瀬川土手へ)

距離:4,700m

⑨桜堤コース(川風に季節を感じ、楽しく歩く1km)

距離:1,000m



志木いろはウォーキングMAPは市内公共施設に設置しているほか、あるつく志木ホームページからダウンロードできます

# 令和3年度市職員の給与・定員管理及び不祥事防止の取組状況の公表

人事課 ☎048(473)1120

市では、市民の皆さんの負担を軽減し、最小の職員数で最大の効果を上げられるよう、行政運営の効率化を図るための志木市定員管理計画を策定しています。この計画を基本に、今後も限られた予算と人員の中で行政サービスを提供していきます。

## 歳出に占める人件費の割合は増加

令和3年度の歳出のうち、人件費は12.0%でした。

令和2年度は10.6%であったため、歳出に占める人件費の割合は前年度と比較して1.4%増加しています。

令和3年度人件費の状況(一般会計)			職員数の推移				
歳出額(A)	人件費(B)※	人件費率(B/A)	区分	令和2年度	令和3年度	令和4年度	対前年度比
307億8千万円	36億9千万円	12.0%	職員数	388人	388人	388人	増減なし

※市長、副市長、市議会議員の給料・報酬などを含む

## 市長の給料は県内で7番目に低い水準

志木市長の給料月額、さいたま市を除く県内39市の中で、33番目となっており、下から7番目に低い水準となっています。

(注)給与条例に基づく(特例条例などによる減額措置の影響額を除く)

特別職の報酬などの状況	
役職名	給料月額
市長	868,000円
副市長	764,000円
教育長	722,000円

## 平均給料月額は、304,500円

平均給料月額は、国家公務員を学歴別、経験年数別に区分し、その区分ごと平均給料と比較するラスパイレス指数とは異なり、各自治体が算定した平均給料であるため、職員の平均年齢による差があらわれます。

志木市の場合は、近隣市と比較して、職員の平均年齢は高くなっていますが、計画的な定員管理により、若い職員の割合が増えていることから、平均給料月額は減少傾向にあります。

職員の給料月額と平均年齢の状況(一般行政職)				等級及び職制上の段階ごとの職員数(志木市)			
区分	平均給料月額	平均年齢		等級	等級別基準職務	人数(構成比)	職制上の段階
志木市	304,500円	42.4歳		1級	主事補・技師補の職務	31人(8.0%)	主事補級
近隣市	朝霞市	321,500円	42.0歳	2級	主事・技師の職務	74人(19.1%)	主事級
	新座市	300,300円	39.2歳	3級	主任の職務	98人(25.3%)	主任級
	和光市	311,600円	41.5歳	4級	主査の職務	77人(19.9%)	主査級
人口が同規模の市	蕨市	319,600円	41.3歳	5級	主幹の職務	35人(9.0%)	主幹級
	鶴ヶ島市	316,400円	42.1歳	6級	課長の職務	48人(12.4%)	課長級
				7級	次長・参事の職務	11人(2.8%)	次長級
				8級	部長の職務	13人(3.4%)	部長級

※「令和4年度埼玉県下市職員の給料手当等の調査」から引用

## 県内で8番目に低い、ラスパイレス指数

令和3年4月1日時点のラスパイレス指数をみると、さいたま市を除く県内39市平均は99.7ポイントです。志木市は98.5ポイントで、さいたま市を除く県内39市の中で下から8番目に低い指数となっています。

ラスパイレス指数の推移			
区分	令和元年度	令和2年度	令和3年度
志木市	98.3	99.3	98.5
朝霞市	101.7	101.6	100.8
新座市	100.0	100.7	99.7
和光市	101.8	99.5	99.9
県内市町村平均	99.0	99.0	98.7
県内市平均	100.1	100.0	99.7
埼玉県	100.0	101.4	101.0

## 不祥事防止に関する取組

公益通報制度の運用状況などを公表します。今後についても、職員一人ひとりの自覚を高め、不祥事防止のさらなる徹底を図ります。

公務員倫理(コンプライアンス)研修 …1回

公益通報 …0件

**!** 新型コロナウイルス感染症の感染状況により、イベントなどが中止・延期となる場合があります。詳しくは、市ホームページなどをご覧ください。

## 募集

### ファミリー・サポート・センター会員募集

子育ての援助を受けたい人(お願い会員)と援助を行う人(まかせて会員)の会員組織です。センターが条件や要望にあった会員同士を紹介し、子育ての援助をしてほしい人の家庭を支援します。

#### ● お願い会員入会説明会

とき	ところ
11月10日(木) 10時~11時	市役所
11月19日(土) 10時~11時	いろは遊学館
12月9日(金) 10時~11時	市役所

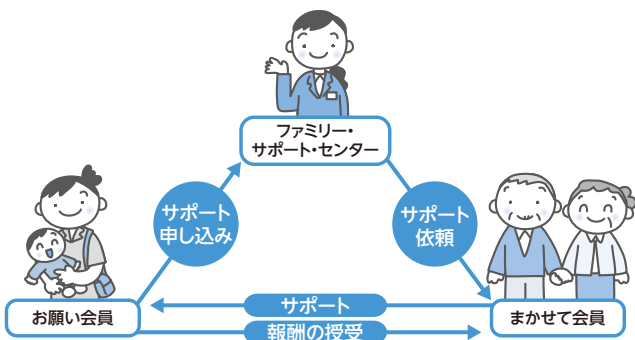
**対** 市内在住・在勤の人

- ▼ 1回の受講で登録できます。
- ▼ 出席できない場合はご相談ください。
- ▼ まかせて・両方会員の入会説明会及び講習会は、令和5年2月を予定しています。

**持** 保護者の写真2枚(縦3cm × 横2.5cm、スナップ写真可)

**保** 要予約

**申問** 各日程の前日13時までに、電話でファミリー・サポート・センター(子ども支援課内)へ  
☎048(473)1125



### 朝霞税務署アルバイト募集

**内** 確定申告書作成パソコンの操作補助、データの入力、書類の整理、受付・窓口案内など

**対** 受付・案内業務ができる人、基本的なパソコン操作ができる人

**雇用期間** 令和5年1月~3月までのうち、1~3か月間程度

**勤務日数** 月~金曜日の祝休日を除く週5日間程度

▼ 2・3月の日曜日は勤務する場合あり

**勤務時間** 9時~17時のうち、4時間~7時間程度

**勤務場所** 朝霞税務署

**募集人数** 90人程度

**賃金時給** 1,010円または1,040円

▼ 交通費の支給あり

**申問** 12月2日(金)(必着)までに自筆による履歴書を郵送または直接、朝霞税務署へ ☎048(467)2211

▼ 自動音声案内に従い「2」を選択

▼ 詳しくは、朝霞税務署へお問い合わせください。

### 緊急サポート事業会員募集

急を要する子どもの預かりを行うサポート会員を募集します。また、登録のための講習を行います。

**日** 12月7日(水)・8日(木)・20日(火)・21日(水)  
9時30分~16時30分

**場** 市役所

**対** 全日程参加できる人

**申問** 12月2日(金)までに電話またはメールで、緊急サポートセンター埼玉へ

☎048(297)2903

**E** byoujihoiku@oboe.ocn.ne.jp

1本からでも

## 植木スツキリ

心地よいお庭に!  
有資格者の「プロ」が対応!

**樹木の…**

- 剪定(風通しの良いスッキリした形に)
- 伐採(樹根くらい高い木も大丈夫)
- 消毒(大切な庭木を病気・害虫から守る)

(代表)大柳里志  
私が回ります

**植木屋のOh!ヤナギ屋**  
富士見市水谷東3-37-14  
(志木市役所の裏です)

**連絡先 070-2834-5882**

植栽 / 生芝・人工芝張り / 竹垣根 / 門松  
庭石・レンガ・コンクリート洗浄  
砂利敷 / 防草シート / 車止めポール etc

### 完全個別なのに通い放題の塾

## 浦上松陰塾



無料体験実施中!  
お問い合わせください。

志木市上宗岡5-20-30

☎ 0120-792-808

showin@uragami-juku.com

https://showin-juku.jp/uragami/



日…とき 場…ところ 内…内容 対…対象 定…定員(原則、申込み多数の場合は抽選) 費…費用(記入のないものは無料) 講…講師  
持…持ち物 主…主催 期…申込期間 保…保育 申…申込み 問…問合せ F…FAX E…Eメール HP…ホームページ

### 芸能祭出演者募集

芸能祭の出演者を募集します。日頃の成果を発表しませんか。

日 令和5年2月19日(日) 10時30分～15時30分(予定)

場 市民会館

種目 歌謡・太鼓・邦楽・邦舞踊・民謡・洋舞踊など

出演条件 市内に活動拠点を置く人

出演料 1団体(個人)につき3,000円

▼1ステージ5分以内

主 志木市芸能祭実行委員会

申問 11月18日(金)までに申込書を直接、生涯学習課へ  
☎048(473)1134

▼出演の可否は、11月30日(水)までに連絡します。

▼申込書は、生涯学習課で配布します。

### 男女共同参画審議会委員募集

市長からの諮問事項などを審議する男女共同参画審議会の委員を募集します。

対 市内在住の18歳以上の人、平日の日中の会議に出席できる人

任期 令和5年2月1日～令和7年1月31日

審議会 年度内2～4回で、1回につき2時間程度(予定)

▼保育あり

募集人数 若干名(応募多数の場合は選考あり)

申問 11月30日(水)までに、住所・氏名・年齢・職業・電話番号・メールアドレス・応募の動機(200字以内)・経歴を記入のうえ、郵送、電話、FAX、メールまたは直接、申込書を人権推進室へ  
☎048(456)6020

F048(474)4384

E jinken@city.shiki.lg.jp

▼申込書の参考様式を市ホームページに掲載していません(申込書の様式は問いません)。

## イベント

### こども食堂フォーラム

県内の子どもの居場所づくりの機運を高めていくことを目的に「こども食堂フォーラム」を開催します。

日 11月16日(水) 10時30分～16時15分

場 埼玉会館

主 こども食堂フォーラム事務局(NPO 法人新座子育てネットワーク)

申 11月9日(水)までに申込みフォームから申込み

問 こども食堂フォーラム事務局 ☎070(1455)0017



◀申込みフォーム

### 県主催「30代・40代でも大丈夫!正社員になろうプロジェクト」

日 11月17日(木) 12時～16時

場 大宮ソニックシティ

対 埼玉県内の企業などへの正社員就職を希望するおむね30代～40代の人

申 プロジェクト特設サイトから申込み

問 埼玉県正社員になろうプロジェクト事務局  
☎0120(555)843

▼受付：10時～18時(土・日曜日、祝休日を除く)



◀プロジェクト特設サイト

市民葬儀委託指定葬儀社

**M 宗岡セレモニー**  
(宗岡セレモニーホール内)

お見積もり相談は  
いつでもお気軽にどうぞ 保冷安置室有

「宗岡」バス停下車 徒歩2分  
志木市下宗岡 2-21-32

**048-483-5066**

www.munekaseremo.com

市民葬指定葬儀社

葬儀は信用と信頼の(株)アトラス

安心価格の「志木市民葬」「家族葬」のご提案

24時間対応 **0120-40-1059**  
事前相談・見積無料。

家族葬ホール・霊安室完備

朝霞市浜崎3-17-30 **志木アトラス** で検索  
www.atlas-sougi.co.jp

## イベント

### 子どもノルディック体験会

ポールを使ったウォーキングを親子で楽しく体験してみませんか。

日 11月19日、12月17日、令和5年1月28日の各土曜日  
14時～15時30分(13時45分集合)

集合場所 市役所正面玄関前

対 小学生と保護者

定 各20組(先着順)

講 市内ノルディックサークル指導員

持 動きやすい服装、飲み物、リュック

申問 体験会の一週間前までに申込みフォームから申込みまたは電話で、健康政策課へ ☎048(473)1674



◀ 申込みフォーム

### 国指定重要有形民俗文化財 「志木の田子山富士塚」公開日(登山日)

日 11月1日(火)・4日(金)～7日(月)・10日(木)・12日(土)・13日(日)・16日(水)・19日(土)・22日(火)・24日(木)・27日(日)・30日(水)、12月3日(土)・6日(火)・9日(金) 10時～15時

▼ 天候や塚の状態によって、公開が中止になる場合があります。

場 田子山富士塚(敷島神社境内)

主問 田子山富士保存会(志木市商工会館内)  
☎048(471)0049

▼ 説明ガイドを希望する場合は、ご連絡ください。

お部屋のリフォームしませんか？

張替のご用命はぜひ！ 当店へ  
襖、障子、壁紙(クロス)  
床 (クッションフロア・ジュウタン)

**吉田表具店**

TEL 472-9514  
090-8589-3442  
志木市中宗岡2-17-41

### 文化財を見に行こう

#### ● 市指定文化財「旧村山快哉堂」(中宗岡5-1)

明治10年建築の土蔵造りの建物内を見学できます。

開館時間 10時～16時

休館日 火曜日

▼ 団体での見学の際は事前に生涯学習課までご連絡ください。

問 生涯学習課 ☎048(473)1134

#### ● 郷土資料館(中宗岡3-1-2)

歴史資料や民俗資料を展示しています。

また、11月20日(日)まで特別展「田子山富士築造150周年・吉田胎内開基130周年記念 志木の富士山信仰」を開催しています。

開館時間 9時30分～16時30分

▼ 駐車場については、お問い合わせください。

休館日 月曜日、11月22日(火)～24日(木)

問 郷土資料館 ☎048(471)0573

#### ● 埋蔵文化財保管センター(柏町1-20-19)

市内で出土した土器や石器などを展示しています。

開館時間 9時～17時

休館日 土・日曜日、祝休日

問 埋蔵文化財保管センター ☎048(473)8157

### 地域で見守ろう!子どもの人権 ～ヤングケアラーの子どもたち～

日 11月24日(木) 14時～16時

場 いろは遊学館

内 ヤングケアラーへの理解を深めるための講演と映画の上映会

対 市内在住の人

定 50人(先着順)

申問 11月14日(月)までに電話で、生涯学習課へ  
☎048(473)1134

あなたの不安を安心に



**上野税理士事務所**  
TEL 048-472-4802

「税」に関する事、ご相談承ります

志木市館 2-6-11 304A <http://utf.tkcncf.com>



日…とき 場…ところ 内…内容 対…対象 定…定員(原則、申込み多数の場合は抽選) 費…費用(記入のないものは無料) 講…講師  
持…持ち物 主…主催 期…申込期間 保…保育 申…申込み 問…問合せ F…FAX E…Eメール HP…ホームページ

### 昭和を懐かしむ映画会

日 ①11月25日(金) ②12月2日(金)  
10時～11時20分  
場 宗岡第二公民館  
内 ①「憧れのハワイ航路」 ②「銀座カンカン娘」  
対 一般成人  
定 各回30人(先着順)  
主 宗岡第二公民館  
申問 11月10日(木)から電話または直接、宗岡第二公民館へ ☎048(475)0013  
▼ 定員に満たない場合は当日入場できます。

### 市民タッチラグビー大会

日 11月27日(日) 9時30分開会(小雨決行)  
場 秋ヶ瀬運動公園タッチラグビー場  
対 小学生以上で、市内在住・在勤・在学の人  
申問 11月11日(金)までに申込書を生涯学習課、市民体育館、秋ヶ瀬スポーツセンターに提出、またはFAXで生涯学習課へ  
☎048(473)1183 F048(474)4462

### 市民躰道大会

日 12月11日(日) 9時30分開会  
場 市民体育館  
種目 一般法形の部、少年少女法形の部など  
対 市内在住・在勤・在学の人または連盟加盟者  
申問 12月2日(金)までに申込書を生涯学習課、市民体育館、秋ヶ瀬スポーツセンターに提出、またはFAXで生涯学習課へ  
☎048(473)1183 F048(474)4462

### 防災意識啓発イベント

さまざまな体験や展示を通して、子どもから大人まで楽しみながら防災について学び、災害に備えましょう。  
日 11月26日(土) 10時～15時  
場 市役所  
▼ 荒天時は中止となる場合があります。  
内 非常用発電機操作体験、防災用品・非常食などの展示、防災関連情報紹介コーナーの設置など  
対 どなたでも  
主 県南西部地域振興センター  
イベント事務局 東上ガス(株)  
問 政策推進課 ☎048(473)1114



▲県南西部地域振興センター



▲東上ガス(株)ホームページ

### 子ども1Dayスペシャル

日 11月27日(日)  
10時～11時30分、13時～14時30分、15時～16時30分  
場 児童センター、宗岡子育て支援センター  
内 ゲームや工作、フォトコーナーを楽しもう  
対 未就学児～18歳未満  
▼ 未就学児は保護者同伴  
定 各回40人(先着順)  
共催 児童センター、宗岡子育て支援センター  
申問 11月10日(木)から25日(金)までに申込書を持参または保護者による電話で、児童センターへ  
☎048(485)3100  
▼ 市外在住の人は11月20日(日)から申込みを受け付けます。  
▼ 申込書は児童センター、宗岡子育て支援センターで配布します。

相続 遺言 後見  
～お気軽にご相談ください～  
松島行政書士事務所 行政書士 松島 明子  
☎048-424-4171  
☎080-3431-6033  
http://www.matsu-gyosei.com/  
〒353-0003 志木市下宗岡 4-16-10  
営業時間 9:00～17:00 ○土日祝日号○券外要相談

相続・贈与・遺言書作成  
不動産登記・会社設立・商業登記  
過払い金請求・裁判所関係書類作成  
三浦司法書士事務所  
司法書士 三浦和子  
☎048(471)5559  
相談無料 お気軽にご相談ください  
営業時間 平日 9:00～17:00  
〒353-0004 志木市本町一丁目4番23号



# くらしの情報



新型コロナウイルス感染症の感染状況により、イベントなどが中止・延期となる場合があります。詳しくは、市ホームページなどをご覧ください。

## イベント

### 第30回 大人のための朗読会

朗読グループ「さんさん」の皆さんによる、大人のための朗読の世界をお楽しみください(手話通訳あり)。

日 11月26日(土) 14時~15時30分

場 柳瀬川図書館

対 どなたでも

定 40人(先着順)

申問 11月10日(木)から電話または直接、柳瀬川図書館へ  
☎048(487)2004

### 読書会「村上春樹の短編を語る」

村上春樹著の短編を読みながら知識、意見、思いを交換して参加者同士の交流を深めます。

日 12月3日(土) 10時~12時

場 柳瀬川図書館

テーマ作品 「風の歌を聴け」

対 どなたでも

定 10人

申問 11月19日(土)までに電話または直接、柳瀬川図書館へ  
☎048(487)2004

### クリスマスクッキング

日 12月3日(土) 9時30分~11時30分

場 宗岡第二公民館

内 クリスマスロールケーキ、ラザニア

対 小学1年生~18歳未満

定 16人

▼参加決定者にハガキを送付します。

費 500円

講 前田 純子さん(ままごとキッチン)

持 エプロン、三角巾、手ふきタオル

主 児童センター

申問 11月5日(土)から18日(金)までに申込書を持参  
または保護者による電話で、児童センターへ  
☎048(485)3100

▼11月7日(月)は15時から受付

▼申込書は児童センターで配布します。

### ブック・クリスマス会

日 12月10日(土) 13時30分~14時10分(13時10分開場)

場 柳瀬川図書館

内 人形劇「ぐりとぐらのおきゃくさま」、大型絵本「くまのコールテンくん」ほか

対 3歳くらいからの子どもと保護者

定 50人

申問 11月1日(火)から25日(金)までに電話または直接、柳瀬川図書館へ  
☎048(487)2004

### ちいさなクリスマス会

日 12月11日(日) 11時~11時40分(10時40分開場)

場 いろは遊学館

内 親子で楽しむクリスマス会

対 1~2歳の子どもと保護者(1人)

定 15組

▼状況により、変更となる場合があります。

申 11月30日(水)までに申込みフォームから申込み

問 いろは遊学館 ☎048(471)1297



◀申込みフォーム

出会いをつなぐ  
志木「縁結び」結婚相談所

入会金・登録料 40,000円  
月会費 5,000円

埼玉県志木市下宗岡2-21-32  
株式会社 宗岡(宗岡セレモニーホール内)  
携帯:070-3525-1833(金子)  
HP:https://shiki-enmusubi.com

詳しくはHPをご覧ください。お電話でも承ります。

NR 株式会社 日本仲人連盟 加盟

お家のことならお任せください

お見積無料・即日対応  
安心できる増改築相談員  
各種助成金対応

お困りございませんか?  
・屋根・塗装・防水・外構・大工・内装  
・各種リフォーム工事、その他ご相談承ります。

平成建設

埼玉県志木市上宗岡4-11-49  
TEL:048-424-3273  
FAX:048-424-3751

日…とき 場…ところ 内…内容 対…対象 定…定員(原則、申込み多数の場合は抽選) 費…費用(記入のないものは無料) 講…講師  
 持…持ち物 主…主催 期…申込期間 保…保育 申…申込み 問…問合せ F…FAX E…Eメール HP…ホームページ

## サンタさんストラップをつくろう!

日 12月4日(日) 10時30分~12時  
 場 旧村山快哉堂  
 ▼ 当日直接会場へお越しください。  
 対 どなたでも  
 ▼ 幼児は保護者同伴  
 定 8人  
 講主 村山快哉堂友の会  
 問 生涯学習課 ☎048(473)1134



## 科学あそび「化石・ふしぎな石」

日 12月11日(日) 10時~12時  
 場 宗岡公民館  
 内 アンモナイトのレプリカづくりと木の葉化石さがし  
 対 小学生 定 24人(先着順)  
 講 坂口 美佳子さん(科学読物研究会)  
 持 鉛筆、新聞紙1枚、雑巾、軍手、持ち帰り用の袋  
 申問 11月10日(木)から電話または直接、宗岡公民館へ  
 ☎048(472)9321

## 講座

### 生活講座 「ペン習字~美しい文字を書こう~」

日 11月20日(日) 10時~11時30分  
 場 宗岡公民館  
 内 年賀状の練習ほか  
 対 一般成人 定 10人(先着順)  
 講 小林 花舟さん(毎日展会員)  
 持 ボールペン、筆ペン、マスク  
 申問 11月10日(木)から電話または直接、宗岡公民館へ  
 ☎048(472)9321

## 家事家計講習会 よりよく生活するための ヒント—食事・住まい・家計—

日 11月17日(木) 10時~12時  
 場 いろは遊学館  
 内 魚料理はどうしていいの?、物の置き場所を決めて  
すっきり!、年代別!教育費はどのくらい?  
 対 どなたでも  
 定 25人  
 保 未就学児~1歳(定員:10人)  
 ▼ 1歳未満のお子さんは会場に入れません。  
 共催 いろは遊学館、東京第一友の会富士見方面  
 申問 11月10日(木)までに申込みフォーム、電話また  
は直接、いろは遊学館へ ☎048(471)1297



◀ 申込みフォーム

## 消費生活講座 「良くわかる年金・終活セミナー」

年金制度や終活に迷わないための正しい知識を身に  
付けましょう。実際に起きている消費生活相談の事例  
紹介や対処法などを学びます。

日 11月18日(金) 14時~15時30分  
 場 いろは遊学館  
 対 どなたでも  
 定 20人(先着順)  
 講 高梨 文夫さん(金融広報アドバイザー)  
 持 筆記用具  
 申問 前日の正午までに電話または FAX で、産業観光課へ  
 ☎048(475)7360 F 048(474)4462

『庭木1本から剪定いたします』



## あきら造園

『お庭・ガーデニングの事なら  
何でも、お気軽にご相談ください』

- 1級造園施工管理技士
- 1級造園技能士 ●樹木医

代表 伊東 晃

富士見市針ヶ谷2-11-2

0120-028-350

# 墓 じまい

詳しく解説した  
事例集を  
差し上げます。

こちらから、墓じまい費用の概算計算ができます▶

お問合せ・資料請求先

通話無料 | 365日年中無休 9時~17時

0120-02-8888

メモリアルアートの大野屋 大野屋 墓じまいQ



⚠ 新型コロナウイルス感染症の感染状況により、イベントなどが中止・延期となる場合があります。詳しくは、市ホームページなどをご覧ください。

## 講座

### しょく(食・職)場づくり講座

料理や健康に関心のある人、これから地域で活動をはじめたい人大歓迎です。

- 日 ①11月22日(火) 10時30分～12時30分  
②12月2日(金) 10時～12時  
③12月12日(月) 10時～12時
- 場 ①いろは遊学館 ②③市役所
- 内 ①食育編：地元の野菜を使ってみよう！（調理実習）  
②養成編：運堂のノウハウを身につけよう！  
③養成編：地域資源の情報・実際の活動事例について
- 対 どなたでも
- 定 各回20人
- 費 ①600円 ②③無料
- 講 ①健康政策課管理栄養士  
②飯高 千咲さん(社会福祉協議会社会福祉士)  
③飯高 千咲さん、長寿応援課・共生社会推進課職員ほか
- 申 各講座の一週間前までに下記の申込みフォーム、電話、FAX またはメールでお申し込みください。  
▼ FAX またはメールの場合は氏名・お住まいの地区・連絡先・参加希望日を記入のうえ、送信してください。
- 問 健康政策課 ☎048(473)1674  
F 048(474)4462  
E syokuba@city.shiki.lg.jp



◀ 申込みフォーム

### サロン・ド・もくせい

- 日 11月25日(金) 14時～15時
- 場 志木ニュータウン・ペアクレセント2階 スペース IMA  
▼ 当日直接会場へお越しください。
- 内 食についての相談とおしゃべり会  
プチ講座：「正しく服薬できていますか？お薬の話しあれこれ」
- 定 7人(先着順)
- 費 300円
- 講 健康増進センター保健師
- 主 スマイルしき(しょく(食・職)場づくりサポーター)
- 問 健康政策課 ☎048(473)1674

### 親子講座「ベビーマッサージ」

- 日 11月28日(月)  
10時30分～11時、11時15分～11時45分
- 場 宗岡子育て支援センター
- 内 親子でベビーマッサージ体験
- 対 6か月未満の子どもと保護者
- 定 各回5組
- 費 100円
- 講 中川 直子さん(ふあふあ)
- 主 宗岡子育て支援センター
- 申問 11月9日(水)から19日(土)までに電話または直接、宗岡子育て支援センターへ ☎048(485)3102  
▼ 参加決定者にはハガキを送付します。



### 親切第一・市民葬儀

安心

- ◎冷蔵安置室→無料
- ◎寝台車→24時間手配

サンレイ

志木市上宗岡 1-18-32

0120-030-530

命を守る水  
社会を守る水  
見つめつけます

アクアイースト(株)  
URL: www.aqua-east.co.jp  
志木市上宗岡2-20-31  
TEL 048-475-1511

AQUA EAST

## 求職者支援訓練校見学・説明会

求職者支援訓練は、国の認定を受けて実施されており、求職中の人が無料で就職に役立つスキルを学べる制度です。

- 日 11月7日(月)・11日(金) 16時～17時
- 場 志木サテライトオフィス(館2-5-2 鹿島ビル4階)
- 内 プログラマー養成科の講座概要の説明、授業風景の見学
- 対 求職中の人
- 主 株式会社志木サテライトオフィス・ビジネスセンター
- 申問 各日程前日までに電話で、志木サテライトオフィスへ ☎048(476)4600

## お宝発見講座 「第5回市場の街並みと野火止用水跡」

- 日 11月27日(日) 9時30分～12時
- 場 集合：いろは遊学館  
解散：市場坂上周辺
- 内 江戸道～野火止用水跡～横町周辺～市場の街並み～旧西川家くぐり門～いろは樋
- ▼ 当日、マスク着用と検温にご協力ください。
- 対 一般成人
- 定 15人(先着順)
- 持 筆記用具
- 申問 11月10日(木)から25日(金)までに電話または直接、いろは遊学館へ ☎048(471)1297

## 【志木市×大東ガス株式会社食育連携事業】 大東ガスプチプラム料理教室

- 日 11月29日(火) 10時30分～13時30分
- 場 大東ガスプチプラム志木(志木駅東口徒歩30秒)
- 内 挟みレンコンのモチリ香ばし焼きおにぎり、帆立とろとろ白菜温豆腐、かぼちゃシナモンアイス
- 対 市内在住の人
- 定 4人
- 費 1,200円
- 講 かわごえ 直子さん(料理研究家)
- 申 11月15日(火)までに大東ガス Web サイトまたは直接、大東ガスプチプラム志木へ
- 問 健康政策課 ☎048(473)1674



◀大東ガス Web サイト

## おいしく減塩!「減らソルト」教室

- 日 12月1日(木) 10時～13時
- 場 いろは遊学館
- 内 スパイスを活用して減らソルト
- 対 市内在住の人
- 定 20人
- 費 500円(食材料費など)
- 持 エプロン、マスク、三角巾またはバンダナ、手ふきタオル、ふきん、筆記用具
- 申問 11月17日(木)までに電話または直接、健康増進センターへ ☎048(473)3811

## 志木市スマホ体験教室

とき	ところ	申込期間
<b>Android</b> : 11月30日(水) ①10時30分～11時30分 ②11時30分～12時30分	西原ふれあいセンター	11月11日(金)～22日(火)
<b>iPhone</b> : 12月6日(火) ③9時30分～10時30分 ④10時30分～11時30分	いろは遊学館	11月10日(木)～29日(火)
<b>iPhone</b> : 12月13日(火) ⑤9時30分～10時30分、 ⑥10時30分～11時30分		

- 内 ①入門座学、地図、カメラ、音声アシスタント、メール  
②マイナンバーカード申請  
③入門座学、地図、カメラ、音声アシスタント、電話  
④アプリの入れ方、LINE  
⑤入門座学、地図、カメラ、音声アシスタント、アプリの入れ方  
⑥ Zoom の使い方
- 対 市内在住の人
- 定 各回20人
- 持 筆記用具
- ▼ スマートフォンは、参加者分用意します。
- 申問 11月30日(水)参加希望の場合は、申込期間内に電話で、デジタル推進課へ ☎048(473)1291  
12月6日(火)・13日(火)参加希望の場合は、申込期間内に電話または直接、いろは遊学館へ ☎048(471)1297
- ▼ 申込みの際に、参加希望日時と内容をお伝えください(各日どちらかの時間、または両方)。

**!** 新型コロナウイルス感染症の感染状況により、イベントなどが中止・延期となる場合があります。詳しくは、市ホームページなどをご覧ください。

## 講座

### ～初心者向け～スマホのいろ・ろ・は教室

難しい言葉は使わず、どなたでもわかるように授業を行います。操作が難しい場合は、アシスタントがその場でフォローします。

**日** 12月7日(水)・14日(水) 10時～12時

**場** 宗岡公民館

**内** スマホの基本操作、電話のかけ方、文字入力の仕方、写真の撮り方、インターネットの活用など

**対** 60歳以上の人

**定** 20人(先着順)

▼ 初参加の人を優先します。

**費** 700円

**講** 宮田 学さん(PCインストラクター、Apple社公認セミナー「パワーアップセミナー主任」)

**持** 筆記用具

▼ スマートフォンは、参加者分用意します。

**主** 宗岡公民館、いろは遊学館

**申問** 11月10日(木)から電話または直接、宗岡公民館へ  
☎048(472)9321

▼ 受付：9時～17時

### 子育て支援員研修

子育て支援員の資格を取得するための研修を実施します。

**日** 12月12日(月)・13日(火)・15日(木)・16日(金)・19日(月)・21日(水)

9時30分～17時20分

**場** 市役所

**対** 市内の子育て支援事業に従事している人や今後従事することを希望している人

**定** 20人

**費** 1,500円(テキスト代)

**保** 要予約(定員：20人)

**申問** 11月14日(月)までに市ホームページに掲載の申請書類を直接、保育課へ ☎048(473)1689



◀市ホームページ

## 健康

### ヘルスメイトクッキング

**日** 11月29日(火) 10時～13時

**場** いろは遊学館

**内** 生活習慣病予防教室

糖尿病などの生活習慣病予防のための講話と調理実習

**対** 市内在住の人

**定** 20人(先着順)

**費** 400円

**主** 志木市食生活改善推進員協議会

**申問** 11月15日(火)までに電話または直接、健康増進センターへ ☎048(473)3811

### いろは健康ポイント対象事業

#### 市民公開講座「フレイル対策はお口がスタート!～消化器改善プログラム～」

健康に関する知識の向上を目的とした講座です。今回は「ホンマでっか!? TV」や「あさイチ」にも出演したことのある宮本先生をお呼びし、お口から健康になる秘訣を学びます。

**日** 12月14日(水) 10時～12時

**場** いろは遊学館

**対** どなたでも

**定** 30人

**講** 宮本 日出さん(朝霞地区歯科医師会志木支部長、幸町歯科口腔外科医院院長)

**持** マスク、筆記用具

**申問** 12月7日(水)までに電話または直接、健康政策課へ  
☎048(473)1674

### 11月16日(水)は世界COPDデーです

COPDとは、慢性閉塞性肺疾患まんせいへいそくせいはいしつかんといい、肺の機能が低下し、呼吸困難を招く肺の病気です。COPDの90%以上はたばこが原因といわれており、たばこをやめることでCOPDの進行をゆるやかにすることができます。

将来の自身の健康のためにも、大切な家族のためにも、卒煙に取り組んでみませんか。

**問** 健康政策課 ☎048(456)5370

## くらし

### 令和4年秋季全国火災予防運動 防火標語「お出かけは マスク戸締り 火の用心」

11月9日(水)から15日(火)まで、秋季全国火災予防運動が実施されます。これから空気が乾燥し、火災の発生しやすい季節を迎えます。火の取扱いには十分注意しましょう。



#### ● 消防ふれあい広場

日 11月11日(金) 10時～12時(雨天中止)

場 ビバホーム志木店(柏町1-6-75)

内 消火体験、煙体験、地震体験、消防車両の展示、住宅用火災警報器の案内など

▼ 新型コロナウイルス感染症の感染状況により、中止になる場合があります。

問 埼玉県南西部消防局予防課 ☎048(460)0121

### 志木市事業判定会を開催します

市が実施する事業の改善や方向性を決定する際に、市民感覚を取り入れることを目的に、事業の効果や必要性などを市民の皆さんが判定する「事業判定会」を開催します。

日 11月12日(土) 10時～15時25分

場 市役所

問 政策推進課 ☎048(473)1114

### 全国一斉「女性の人権ホットライン」強化週間

女性をめぐるさまざまな人権問題に取り組むため、全国一斉「女性の人権ホットライン」強化週間として、通常の受付時間を延長し、相談を受け付けます。

日 11月18日(金)～24日(木) 8時30分～19時

▼ 11月19日(土)・20日(日)・23日(水)は、10時～17時  
専用相談電話 ☎0570(070)810

相談担当者 法務局職員、人権擁護委員

▼ 秘密は厳守します。

主 さいたま地方法務局人権擁護課、埼玉県人権擁護委員連合会

問 さいたま地方法務局人権擁護課 ☎048(859)3507

### 令和4年分所得税及び復興特別所得税の 予定納税(第2期分)の納税をお忘れなく

予定納税とは、前年分の所得税及び復興特別所得税の確定申告などに基づき計算した予定納税基準額が15万円以上である場合に、原則、その1/3相当額を7月(第1期分)と11月(第2期分)に納めていただく制度です。

納付期間 11月1日(火)～30日(水)

▼ 予定納税の減額申請など詳しくは、国税庁ホームページをご確認ください。

問 朝霞税務署 ☎048(467)2211

▼ 自動音声案内に従い「2」を選択してください。

### 税務署からのお知らせ

#### ● マイナンバーカードを使用した確定申告が便利に

国税庁ホームページ「確定申告書等作成コーナー」を利用すれば、自宅でパソコンやスマートフォンを使って申告書の作成・送信ができます。また、マイナポータルと連携することで、申告書作成時に生命保険料控除などの情報が自動で入力されます。

▼ 詳しくは、国税庁ホームページ「マイナポータル連携特設ページ」をご確認ください。

#### ● 令和5年10月1日からインボイス制度がはじまります

インボイスとは、買手が消費税の仕入税額控除を受けるために必要な書類です。インボイスの発行を行うには登録申請手続きが必要です。詳しくは、国税庁ホームページをご覧ください。

問 朝霞税務署 ☎048(467)2211

▼ 自動音声案内に従い「2」を選択してください。

### 無料税務相談会

関東信越税理士会朝霞支部では、11月の「税を考える週間」にあわせて、4市(志木・朝霞・和光・新座)の市民を対象に無料税務相談会を開催します。税金に関する相談に税理士が個別にお答えしますので、お気軽にお越しください。

なお、新型コロナウイルス感染症の感染状況により、中止になる場合があります。

日 11月17日(木) 10時30分～16時30分

▼ 16時最終受付

場 朝霞市産業文化センター

申 要予約

問 関東信越税理士会朝霞支部事務局

☎048(465)0025

**!** 新型コロナウイルス感染症の感染状況により、イベントなどが中止・延期となる場合があります。詳しくは、市ホームページなどをご覧ください。

## くらし

### 第二福祉センター臨時休館日

変圧器及びコンデンサ交換工事のため、終日休館します。

**臨時休館日** 11月23日(水)

**問** 第二福祉センター ☎048(476)4122

### 地元の社会保険労務士による無料相談会

年金や社会保険、職場トラブルなど社会保険労務士が無料で相談に応じます。

**日** ①11月17日(木)

10時30分～16時30分(最終受付：16時)

②毎月第2日曜日 13時～16時

▼ ①は地元税理士による税務相談も同時開催します。

▼ ご来場の際は、マスクの着用をお願いします。

**場** 朝霞市産業文化センター(朝霞市大字浜崎669-1)

▼ 東武東上線「朝霞台駅」下車徒歩約5分

▼ 朝霞市内循環バスわくわく号膝折・溝沼線、根岸台線「産業文化センター入口」下車徒歩約1分

**主** 埼玉県社会保険労務士会あさか支部

**問** 埼玉県社会保険労務士会あさか支部(担当：浅川)

☎090(8749)3963

**E** asayanh26sr@gmail.com

### 国民年金保険料控除証明書が発送されます

日本年金機構から、「社会保険料(国民年金保険料)控除証明書」が対象者へ発送されます。年末調整や確定申告に使用してください。

国民年金制度は、税法上とても有利なだけでなく、老後はもちろん不慮の事故など万が一のときにも心強い味方となる制度です。保険料は納め忘れのないようきちんと納めましょう。

発送時期	対象者
10月下旬か11月上旬	令和4年1月1日から9月30日までに国民年金保険料を納付した人
令和5年2月上旬	令和4年10月1日から12月31日までに国民年金保険料を納付した人 ※令和4年1月1日から9月30日までに国民年金保険料を納付した人は除きます。

**問** 年金加入者ダイヤル ☎0570(003)004

### 税金・保険料の納付のお願い

11月30日(水)は、国民健康保険税、介護保険料、後期高齢者医療保険料第5期の納期限です。お忘れのないようご注意ください。

なお、口座振替をご利用の人は、納期限前日までに口座への入金をお願いします。また、クレジット納付やスマートフォン決済での納付をご利用の人は、納期限までに入力処理をお願いします。

▼ クレジット納付・スマートフォン決済は税金のみ

**問** 収納管理課 ☎048(456)5368

### 緊急通報システム「NET119」体験会

9月10日(土)、志木、朝霞、新座市合同で、聴覚障がい者等が使える消防・救急の通報システム「NET119」の通報練習会を実施しました。

埼玉県南西部消防局のご協力をいただき、実際にNET119を使って通報し、指令センターとチャットでのやり取りを体験しました。

**問** 共生社会推進課 ☎048(473)1449



### 志木第三小学校 校庭一般開放

子どもたちの遊び場として、校庭を開放します。

**日** 毎月第2・4日曜日 9時～16時30分

▼ 11月13日(日)は事業実施のため利用できません。

**場** 志木第三小学校

**対** 小学生または乳幼児と保護者

**問** 生涯学習課 ☎048(473)1183

### 横断歩道は歩行者優先です

埼玉県内では、信号機のない横断歩道を渡ろうとしている歩行者に対して、7割以上の車が道を譲らない状況にあります。歩行者の優先を徹底し、横断歩道に近づいたときは減速、歩行者がいるときは一時停止など思いやりの気持ちを持った運転を心掛けましょう。

**問** 都市計画課 ☎048(473)1119



## 全国一斉情報伝達試験を実施します

市内各所に設置してある防災行政無線から、全国瞬時警報システム(J-ALERT)によるJアラート全国一斉情報伝達試験の放送が流れます。お間違えのないようご注意ください。

日 11月16日(水) 11時頃

問 防災危機管理課 ☎048(473)1123

## 11月の水道緊急修理当番店

日 当番日の6時～翌日6時

内 蛇口を閉めても水が止まらない、水道管から水が漏れるなど

費 有料

当番日	工事店	電話
11/1 12 23 4	(株)タニムラ設備	☎048(487)2563
2 13 24 5	(有)三枝鉄工所	☎048(471)0076
3 14 25 6	(有)篠田設備	☎049(252)0858
4 15 26 7	(株)細田管工	☎048(473)7232
5 16 27 8	ライフアップ住設(株)	☎049(262)4454
6 17 28 9	明央産業(株)	☎048(473)5321
7 18 29 10	(有)三枝鉄工所	☎048(471)0076
8 19 30 11	ラインファミリー(株)	☎0120(55)8776
9 20 12/1 12	(株)上原水道	☎048(471)2339
10 21 2 13	東洋アクア工業(株)	☎048(423)9922
11 22 3 14	(株)伊東土木	☎048(476)2211

▼ 集合住宅などの場合は、まずは管理会社などにご相談ください。

### ● 宅地以外(道路など)の漏水

アクアイースト株式会社

☎0120(992)366

### ● 給水装置工事事業者の廃止(令和4年8月29日付)

(有)ファイン

(株)ホシナ設備

吉川施設工業(株)

問 水道施設課 ☎048(473)1299(代)

## 10月1日～11月30日は 麻薬・覚醒剤・大麻乱用防止運動

麻薬・覚醒剤・大麻などの薬物の乱用は、自分の人生だけでなく、家族や周りの人たちの人生も狂わせてしまいます。薬物の乱用は1回でも「ダメ。ゼッタイ。」。

正しい知識を身につけ、市民一丸となって薬物の乱用を根絶しましょう。薬物でお困りの人は、ご相談ください。

問 朝霞保健所 ☎048(461)0468

## 中学校学校選択制度 令和5年度受付開始

保護者が届出をし、教育委員会の許可を受けることによって、指定学校以外の中学校に入学することができます。

対 11月1日現在、市内小学校に在籍している6年生児童

定 各中学校ごとに定数を定めており、毎年異なります。

詳しくは、お問い合わせください。

▼ 定員を超えた場合は抽選になります。

申 11月15日(火)から30日(水)までに「指定学校変更希望届」を通学している小学校へ提出

問 学校教育課 ☎048(456)5366

## いじめ撲滅強調月間

埼玉県は、11月を「いじめ撲滅強調月間」に制定し、いじめ問題の根絶に集中的に取り組んでいます。いじめを受けていたり、いじめに気が付いたら、一人で悩まず相談・通報してください。

### よい子の電話教育相談(24時間365日対応)

18歳以下の子ども専用(無料) #7300

保護者専用 ☎048(556)0874

メール相談 E soudan@spec.ed.jp

問 県青少年課 ☎048(830)2907

## 議会を傍聴してみませんか?

11月29日(火)から、市議会定例会を開会する予定です。会期日程や一般質問の内容を市ホームページに掲載していますので、ご覧ください。

日 11月29日(火)～12月21日(水)

場 市役所

問 議会事務局 ☎048(473)1117

▼ 新型コロナウイルス感染症の感染拡大防止のため、傍聴人数を制限する場合があります。

▼ インターネットライブ中継もあわせてご利用ください。

## サロンカフェ再開

コロナ禍で閉鎖していたカフェを再開しています。気軽にお話しに来ませんか。

日 毎週月曜日 10時～12時、14時～16時

場 いろは元気サロン本町

対 市内在住の60歳以上の人

定 10人

費 100円(お茶代)

持 予備の飲み物

問 いろは元気サロン本町 ☎048(424)4856



# くらしの情報



新型コロナウイルス感染症の感染状況により、イベントなどが中止・延期となる場合があります。詳しくは、市ホームページなどをご覧ください。

## 「広報しき」音訳CDの貸出

志木音訳ボランティア「もくせいの会」の皆さんが、広報しき、社協だよりを朗読し、CDに録音して、柳瀬川図書館で貸し出しています。また、市ホームページでも公開しています。

☎ 市政情報課 ☎048(473)1110



## ふれあいコーナー

掲載希望の方は市政情報課(☎048(473)1110)へお問い合わせください。申込みは、掲載希望月の2か月前の末日までです。

**利用する人へ** サークル活動の呼びかけ、発表会などにご利用ください。入会金、月会費、入場料などが3,000円以下のものとします。内容によっては、掲載できないものもありますのでご了承ください。

タイトル	とき	ところ	内容・連絡先
税務大学校 国税に関する「公開講座」	11月11日(金)～17日(木) 8時30分～17時	Web配信(期間中は24時間視聴可)	国税に関する6つのテーマの公開講座です(税務大学校ホームページから要事前申込み) <b>連絡先</b> /税務大学校和光校舎庶務係 ☎048(460)5000
第6回分譲マンション意見交換会	11月19日(土) 13時30分～16時30分	和光市中央公民館	4市(志木・朝霞・和光・新座)のマンション住民が、日々の困りごとを話し合います! <b>参加費</b> /無料 <b>連絡先</b> /分譲マンション地域ネットワーク ☎090(6790)1518(事務局)
子どもライブフェスタ in 志木市 人形劇団ひとみ座「ふしぎ駄菓子屋銭天堂」	11月20日(日) 13時30分～14時50分 (13時10分開場)	市民会館	小学生に人気ナンバーワンの本が大型人形劇で楽しめます! 全席自由、定員あり、申込みはメールでお願いします <b>参加費</b> /大人:1,500円 子ども(4～18歳):500円 <b>連絡先</b> /志木おやこ劇場 Eshiki.oyako@gmail.com
女声合唱団翠声会Ⅱ組 第10回演奏会	11月22日(火) 18時45分開場	川口総合文化センター	委嘱初演信長貴富作曲 女声合唱とオルガンのための「詩篇」 <b>入場料</b> /前売り:1,000円 当日:1,500円 <b>連絡先</b> /菊田 ☎048(474)4929
太極拳 会員募集	金曜日(月4回)	第二福祉センターまたは上木町内会館	体験無料 健康増進し、親睦交流の輪を広げてみませんか? <b>月会費</b> /2,500円 <b>連絡先</b> /太極拳グリーン 渡部 ☎048(474)7309
人物デッサン会(ナヴァ会) 会員募集	木曜日(月3回) 13時～16時または 17時～19時30分	朝霞市中央公民館	裸婦・着衣のデッサンを楽しむ会です <b>入会金</b> /3,000円 月会費/1,200円(1回) <b>連絡先</b> /中島 ☎090(9133)2335
カミーリャヨガの会 会員募集	第2・第4金曜日 10時30分～12時	総合福祉センター	ヨガで、心身ともにリフレッシュ <b>入会金</b> /1,000円 月会費/2,000円 <b>連絡先</b> /黒田 ☎080(5032)7437

## くらし

### 【新型コロナウイルス感染症関連情報】 新型コロナウイルス感染症生活困窮者 自立支援金の申請期間延長のお知らせ

総合支援資金などの特例貸付について、再貸付まで借り終わった世帯など、一定の要件を満たす生活困窮世帯に対し、申請月から3か月(最大30万円)を支給する新型コロナウイルス感染症生活困窮者自立支援金の申請期間を延長します。

**申請期間** 12月28日(水)まで

▼ 郵送の場合は12月31日(土)まで(当日消印有効)

☎ 社会福祉協議会 ☎048(485)1177

### 異常水質事故防止にご協力を

河川や水路に油や薬品などが流れ、魚が死んだり、水道水や農業用水の取水に影響が出る異常水質事故が多く発生しています。

不要になった塗料や油、農薬などの取扱いは十分に注意し、決して河川や水路、側溝に流さないようお願いします。もし、異常水質事故を見つけた場合は、速やかに県西部環境管理事務所または環境推進課へご連絡ください。

☎ 県西部環境管理事務所 ☎049(244)1250  
環境推進課 ☎048(473)1492

### 荒川河川敷不法投棄物一斉撤去事業 中止のお知らせ

11月開催予定の「荒川河川敷不法投棄物一斉撤去事業」は、新型コロナウイルスの感染拡大防止及び参加者の皆さんの安全確保の観点から中止となりました。

☎ 環境推進課 ☎048(473)1492

# 相談ガイド



新型コロナウイルス感染症の感染状況により、日程や相談方法などが変更となる場合があります。詳しくは、市ホームページなどをご覧ください。

相談種類	予約	とき	ところ・問合せ・そのほか
法律(電話)	○	11月2日(水)・30日(水)、12月7日(水) 9時30分～12時 11月9日(水)・16日(水) 9時30分～12時、13時～15時30分 (他の弁護士に依頼し、係争中のものは不可)	問 総合窓口課 ☎048(473)1495
行政 人権		11月17日(木) 9時30分～12時 11月1日(火)、12月6日(火) 9時30分～12時	場 市役所 問 総合窓口課 ☎048(473)1495
成年後見		【福祉専門職相談】月～金曜日(祝休日は休み) 8時30分～16時 【法律専門職相談】金曜日(祝休日は休み) 13時～16時 (1人1時間程度) ※予約優先	場 市役所
生活相談		月～金曜日(祝休日は休み) 8時30分～16時 ※予約優先	問 基幹福祉相談センター ☎048(456)6021
家計相談	○	11月2日(水)・9日(水)・16日(水)・30日(水) 13時～16時 (1世帯1時間程度)	
外国人住民の暮らし		【英語】11月10日(木)・22日(火)、12月1日(木) 10時～12時 【中国語】11月10日(木)、12月1日(木) 14時～16時 11月21日(月) 10時～12時 【ベトナム語】予約制	場 市役所 問 市民活動推進課 ☎048(456)5371 ※市役所内の手続きをサポートします。 ※左記実施日以外を希望する場合は要予約
税務(電話)	○	11月10日(木)、12月8日(木) 13時～16時30分(1人30分、4人まで)	場 市役所 問 課税課 ☎048(473)1126
休日納税相談		11月27日(日) 9時～17時 ※なるべく電話相談をご活用ください。	持 直近3か月間の収支がわかるもの 場 市役所 問 収納管理課 ☎048(456)5369
生活改善型納税相談	○	11月27日(日) 9時～12時、13時～17時 (1人1時間、7人まで(先着順))	場 市役所 問 収納管理課 ☎048(456)5369
年金	○	木曜日(祝休日は休み) 13時～17時	場 市役所 問 保険年金課 ☎048(456)5360
消費生活		月～金曜日(祝休日は休み) 10時～12時、13時～15時30分 ※対面相談・オンライン相談は予約制 ※なるべく電話相談またはオンライン相談をご活用ください。	予 産業観光課 ☎048(475)7360 場 問 消費生活センター(市役所) ☎188(いやや!)
職業紹介・相談		月～金曜日(祝休日は休み) 9時～17時	場 問 ジョブスポットしき職業紹介コーナー(市役所) ☎048(473)1069
就職・キャリア個別相談	○	11月7日(月) 10時～12時、11月21日(月) 14時～16時 (1人1時間程度) ※なるべく電話相談をご活用ください。	場 市役所 問 産業観光課 ☎048(475)7360
マンション管理相談	○	11月28日(月) 13時30分～16時30分 ※予約優先	場 市役所 問 建築開発課 ☎048(456)5372
不動産無料相談会	○	11月17日(木) 10時～12時	予 (公社)宅地建物取引業協会県南支部(水曜日休み) ☎048(468)1717 場 市役所 問 環境推進課 ☎048(473)1492
女性	○	第1・3金曜日(祝休日は休み) 10時～14時 第2・4火曜日(祝休日は休み) 12時30分～16時30分 (1人50分)	場 市役所 問 子ども支援課 ☎048(473)1139 ※配偶者からの暴力や夫婦関係など女性に関わる悩み事相談 ※保育あり(要予約・生後6か月児～)
インターネット・トレーニングカードなど	○	12月8日(木) 15時～18時(1人50分)	予 場 教育サポートセンター ☎048(471)2211 問 生涯学習課 ☎048(473)1134
教育	○	月～土曜日(祝休日は休み) 9時～17時	場 問 教育サポートセンター ☎048(471)2211 E kyouiku-s@city.shiki.lg.jp
子どもと家庭	○	月～金曜日(祝休日は休み) 9時～17時15分 ※来所相談は予約制	場 問 子どもと家庭の相談室 ☎048(476)2330
児童発達	○	月～金曜日(祝休日は休み) 8時30分～17時15分	場 問 児童発達相談センター「すきっぷ」 ☎048(486)5511 E jidou-soudan@city.shiki.lg.jp
子どもと保護者 (なんでも相談)		月～日曜日 9時～17時 ※11月7日(月)は15時～17時	場 問 児童センター ☎048(485)3100 E jidou-c@shiki-syakyo.or.jp
未就学児の子育て	○	場 問 いろは子育て支援センター ☎048(486)6888 場 問 宗岡子育て支援センター ☎048(485)3102 場 問 子育て支援センター「めばえ」 ☎048(423)6675	場 問 西原子育て支援センター ☎048(472)7112 場 問 子育て支援センター「ぶちまある」 ☎080(4452)1538 ※詳しくは、市ホームページをご覧ください。
妊娠・出産	○	月～金曜日(祝休日は休み) 9時～17時 ※来所相談(妊娠届の受付優先)	場 子ども支援課 問 健康増進センター ☎048(473)3811
まちなか保健室 (なんでも相談)	○	毎週日曜日 13時30分～16時30分 ※1週間前までに予約 ※電話での相談は不可	場 市民会館または健康増進センター 問 健康増進センター ☎048(473)3811 相談日当日 ☎090(5391)7466
こころの相談	○	11月14日(月) 14時～16時30分(3人まで)	場 問 健康増進センター ☎048(473)3811
男性(電話)	○	第1・3金曜日(祝休日は休み) 10時～14時 第2・4火曜日(祝休日は休み) 12時30分～16時30分 (1人30分)	問 子ども支援課 ☎048(473)1139 ※配偶者からの暴力や夫婦関係など男性に関わる悩み事相談
ボランティア	○	月～金曜日(祝休日は休み) 8時30分～17時15分	場 総合福祉センター 問 社会福祉協議会 ☎048(474)6508

注目情報

募集

イベント

講座

健康

くらし

相談

医療

連載

膀胱は下腹部に位置し、腎臓で作られた尿をためる臓器です。膀胱の内側にある尿路上皮と呼ばれる粘膜から発生した悪性腫瘍のことを、膀胱がんといいます。年間、人口10万人あたり約15人が膀胱がんと診断され、50歳以上の男性に多く発生すると言われています。自覚症状としては、肉眼的血尿でみつかることが最も多いため、血尿をみとめた際は、膀胱がんの鑑別が必要となります。

膀胱がんは、尿検査、尿細胞診、腹部超音波検査、CT検査、MRI検査、膀胱鏡検査などを行い診断します。

膀胱がんの大部分は膀胱の内面をおおっている尿路上皮という粘膜から発生する尿路上皮がんです。できたばかりの早期には粘膜内にとどまっていますが、進行するとともに粘膜下層、筋層、外膜、膀胱外(周囲組織、前立腺、子宮など)へと浸潤していき、さらにリンパ節、肺、肝などへ遠隔転移を起こしていきます。

癌の浸達度(深さ)は画像所見では確実ではありません。膀胱腫瘍と診断された場合、腫瘍の深達度診断(膀胱がんが表在性なのか、筋層まで浸潤しているのか)、組織型の確認、悪性度(Grade)を確認するために腫瘍を切除、採取し病理組織学的に診断するため経尿道的膀胱腫瘍切除術(TUR-BT)を行います。

表在性の膀胱がんであれば、TUR-BTで腫瘍を完全に切除することで完治を期待できます。比較的短期間の入院で、さして苦痛もなくこの手術を受けられますが、再発を起こしやすいのが膀胱がんの特徴です。TUR-BTで腫瘍を削り取ったとしても、表在性膀胱がんのうち50%前後は2年以内に再発し、また再発を繰り返す間に20%は浸潤性がんへ移行してしまうことがわかっています。その対策として、TUR-BT直後に抗がん剤の膀胱内注入を行うことで再発を減らすことが期待できます。

TUR-BTおよびMRIなどの画像検査で浸潤性膀胱がんと診断された場合、膀胱全摘除術+骨盤内リンパ節郭清術が標準治療になります。

手術方法は開腹での膀胱全摘術が一般的ですが、最近は腹腔鏡を用いた腹腔鏡下膀胱全摘除術あるいはロボット支援下膀胱全摘除術も保険診療で可能になり、行っている施設も増えています。ロボットを使用した膀胱全摘除術のメリットは、腹腔鏡下手術同様に開腹手術と比較して傷が小さく、出血量が少なく、患者さんへの負担が少ない点で、腹腔鏡下手術と比較し、さらに繊細な手術が可能です。

膀胱全摘除術で膀胱を摘出するときには、尿の出し方を変えることが必要になります(尿路変更術)。

小腸や大腸を使って手術前と同じように自然に排尿する方法(自然排尿型代用膀胱)及び尿管を小腸へ付けてお腹に出して(ストーマ)袋に尿を集める方法(回腸導管)が標準的な方法です。

どちらの尿路変更術が適しているかは、患者さんの年齢や性格、患者さんの全身状態や併存症の有無(腎不全や糖尿病など)、膀胱がんの存在部位(尿道にがんがあり、多発する上皮内がんなどは自然排尿型代用膀胱の適応外)などで判断する必要があります。

残念ながら、膀胱全摘除術をうけた浸潤性膀胱がん患者さんのうち、50%は再発、転移をきたすことがわかっています。また、最初の診断時にすでにがんが転移を起こしている場合は、基本的に根治(完全にがんを治すこと)は不可能です。転移をおこしてしまった膀胱がんに対する治療はシスプラチンという抗がん剤を含んだ、多剤化学療法が標準治療になります。進行あるいは転移をおこした膀胱がんに対し抗がん剤が効かない場合は、免疫療法が次の治療として有効な可能性があります。

11月の 休日当番医

診療時間 10時~16時

当番医は変更になる場合がありますので、必ず確認してからお出かけください。この時間以外の診療は、志木消防署 [☎048(472)0119]へお問い合わせください。

場所	施設名	科目	電話	場所	施設名	科目	電話
3木	新座 田中内科医院	内、外、循内、消内	048(477)3536	和光 田中医院	内	048(461)2060	
6日	新座 平山クリニック	内、小、アレ	048(480)0248	志木 西川医院	内	048(471)0074	
13日	朝霞 鈴木内科	内、小	048(473)6611	和光 村山皮膚科クリニック	皮、アレ	048(464)5333	
20日	志木 幸町クリニック	内、外、肛	048(485)5600	朝霞 朝霞台駅前みなみ耳鼻咽喉科	耳、アレ	048(474)8733	
23水	朝霞 富岡医院	内、循内、小	048(461)7581	朝霞 まつおか眼科クリニック	眼	048(450)2030	
27日	朝霞 塩味クリニック	内、小	048(461)6100	新座 永弘クリニック	泌、内、外	048(474)3708	

埼玉県救急電話相談と医療機関案内(24時間365日)  
#7119(小児・大人共通)  
つながらない場合 ☎048(824)4199

埼玉県医療機能情報提供システム  
ネットで医療機関の情報が検索できます。  
<http://www.iryu-kensaku.jp/saitama/>



## ママさんバレー大活躍



▲志木あすなろクラブの皆さん、香川市長

2022年度関東女性バレーボールことぶぎ大会埼玉県予選会で優勝し、関東大会への出場権を獲得した9人制ママさんバレーボールチームの志木あすなろクラブ。

8月23日(火)、市長室を訪れ、優勝の喜びや関東大会への意気込みを報告しました。

## 県内初！認知症SOS訓練一斉実施



▲模擬訓練の様子

9月29日(木)、認知症になっても安心して暮らせるまちを実現するため、認知症SOS声かけ模擬訓練を、市内5つの高齢者あんしん相談センターで一斉に実施しました。

参加者の皆さんは、本人ができることは温かく見守り、苦手な部分は周囲が自然体でフォローすることの大切さを学びました。

## 食支援の体制強化のため



▲あさか野農業協同組合 代表理事組合長 田中さん、香川市長

8月25日(木)、あさか野農業協同組合と「食品等の寄贈に関する協定」を締結しました。

フードロスの削減やフードバンク事業の整備、生活に困っている世帯への支援など、地域全体での食支援の体制を強化します。

## 市民力賞



▲柚木教育長、宗岡第二中学校特設陸上部の皆さん、香川市長

市民力を発揮し、市民に明るい夢や希望を与えた人を、市民の皆さんの推薦により表彰する「市民力賞」。

宗岡第二中学校特設陸上部の皆さんは、下校時に遭遇した人命救助事案に際し、迅速かつ的確な保護活動をしたことから、9月29日(木)、市長から表彰状が贈呈されました。

## 手話って楽しい ④3

### 今月の手話「ビデオ通話」

親指、人差し指、中指を伸ばした手の形（ビデオカメラ）を両手で作り、自分側と相手側に置くイメージで、それぞれを体の前で向い合せます。

問合せ／共生社会推進課 ☎048(473)1449

耳の聞こえない人に、あいさつだけでも手話で伝えることができれば…。さあ、いっしょに手話を学んでみましょう！



# 銀杯-百寿のお祝い

今年度100歳を迎える20人の皆さんへ内閣総理大臣から長寿のお祝い状と記念の銀杯が贈呈されました。



しんどう  
進藤 いねさん



さとう みよこ  
佐藤 美代子さん



せきね  
関根 トミさん



さかもと とみこ  
坂本 富子さん



いはら ひろこ  
伊原 廣子さん



たかすぎ やすこ  
高杉 康子さん



うちやま みつえ  
内山 満榮さん



あらい きみ  
荒井 キミさん



ごとう ますえ  
後藤 倍家さん



もうり ツナさん



ひらの つやこ  
平野 澤子さん



しまた いつこ  
嶋谷 逸子さん



わたなべ まさこ  
渡邊 正子さん



まつしげ よしこ  
松繁 敬子さん



なつめ きよ  
夏目 喜代さん



せき せきさん



うしいえ こう  
氏家 幸さん

## 全国都市監査委員会表彰



代表監査委員

なりた しげる  
成田 茂さん

永年にわたり決算審査、定例監査などさまざまな財務監査等を通して監査委員の職務を遂行したことにより、都市監査委員制度の発展に寄与された功績は多大として、全国都市監査委員会から表彰されました。

郷土を知り、郷土を愛する

## 志木市 歴史をんぼ

— 執筆・協力 志木のまち案内人の会 —

## 第26回 志木市のなりたち

▶足立町浄水場  
(提供：市郷土資料館)▶足立町役場  
(提供：ニュータイムス)

現在の志木市域は江戸時代前期(1690年頃)より、宗岡地区は入間郡上宗岡村・中宗岡村・下宗岡村、本町地区は新座郡引又村後に引又宿、柏町・幸町地区は新座郡館本村とよばれていました。

明治維新の後、明治7年(1874年)引又宿と館本村が合併し、平安時代にこの辺りにあったといわれる志木郷より、『志木宿』となりました。一方各宗岡村も合わせて入間郡宗岡村となりました。ちなみに明治9年(1876年)には、廃藩置県後の変遷を経て現在の埼玉県域が成立しています。その後、明治21年(1888年)の市制・町村制の公布を受けて、『志木町』となり、明治29年(1896年)の郡廃置法により、北足立郡に編入されました。

昭和に入り戦時体制強化に伴い、志木町・宗岡村・内間木村(現朝霞市)・水谷村(現富士見市)が合併し、昭和19年(1944年)2月11日紀元節に、『志紀町』が誕生しました。終戦後昭和23年にこの合併は解消され、志木町に戻りました。

昭和30年(1955年)に志木町と宗岡村が合併し、『足立町』となり現在の市域が確定しました。昭和45年(1970年)10月26日、地方自治法に則り市制を施行するにあたり、明治よりの名称の『志木市』となりました。

や就職にまで影響を受けてしまうことは、大きな問題であると考えています。

こうした状況を踏まえ、本市では、子どもとその保護者のあらゆる相談に対応し、子育て世帯をサポートする「志木市子ども家庭総合支援拠点」を7月に開設しました。この拠点には専門的な知識を有する職員を配置し、児童相談所・警察署・学校・保育園などの関係機関と密に連携したきめ細かな支援を実施するとともに、子どもの貧困やヤングケアラーなど、配慮が必要な家庭を把握し、関係機関による早期の支援につなげていきます。

また、子どもだけではなく、障がい者・高齢者・生活困窮者・ケアラーなど、誰もが住み慣れた地域で、互いに個性や生き方などを尊重し合い、誰もが輝くことができる社会である、「地域共生社会」を実現するためには、市民の皆様一人ひとりにご理解をいただくことが重要と考えています。

現在志木市では、「地域共生社会」を実現するため、その理念を定める本市独自の条例の策定に向けた議論を進めており、12月には、埼玉県のケアラー支援条例の制定に貢献された日本ケアラー連盟代表理事の堀越栄子氏を講師としてお招きして、ケアラーの実態を理解し、ケアラーを地域で孤立させないための社会的支援をテーマとした講演会を開催し、ケアラーを地域全体で支える機運を醸成していきます。

ケアが必要な人はもちろん、その人を支えるケアラーも社会全体で支え、誰もが住み慣れた地域で安心して自分らしく暮らせるとともに、自分の生きる力や可能性を最大限に発揮できるまちを目指し、「地域共生社会」の実現に向け、志木市は新たな一歩を踏み出します。



## 支える人を支える

～誰もが自分らしく暮らせるまちを目指して～

今月号の広報しきの特集として取り上げられているケアラーについて、皆さんはどのくらいご存知でしょうか。ケアラーとは、心身に不調のある家族や友人、知人などに対し、無償で介護や日常の世話などをされている方のことですが、その中には、介護のために仕事を辞めざるを得ない「介護離職」や、本人も健康不安を抱える高齢者でありながら高齢者を介護する「老老介護」など、さまざまな問題を抱えている方もいます。

また、18歳未満にもかかわらず、本来であれば大人が担うような家事や家族の世話などを日常的に行う子どもたちをヤングケアラーといい、近年、全国的な問題として取り上げられています。令和2年に埼玉県が県内の高校2年生を対象に実施した実態調査では4.1%、約24人に1人がヤングケアラーに該当するという結果でした。もちろん、子どもたちが家事などの手伝いをする習慣を身につけることは、子どもの自立心や責任感を育む上で大切なことですが、その年齢に見合わない重い責任や負担が原因で、学校生活や友人関係、さらには将来の進学

## おたのしみ劇場



撮影：赤羽創さん（市民カメラマン）

▲可愛い手人形が登場しました

9月3日（土）、いろは遊学館で、人形劇団「あかおに」と「たけのこ文庫」による人形劇公演を開催しました。

ボランティアで活動している劇団の皆さんが、ジャマイカの昔話の「アナンシと五」や、子どもから大人まで長く読み継がれる「ぐりとぐら」に新しい友達が登場する「ぐりとぐらとすみれちゃん」が披露され、会場の皆さんは熱心に見入っていました。

## 広がる“音もだち”の輪



撮影：佐々木一郎さん（市民カメラマン）

▲ピアノとサクソフォーンの二重奏も披露されました

9月10日（土）、いろは遊学館で、「おひとり様音楽会」を開催しました。

普段“ひとり”で練習している音楽愛好家の皆さんが演奏をとおして“音もだち”の輪を広げました。

歌唱やギターの弾き語り、サクソフーンや篠笛など多彩な音色が会場に響きわたり、心休まる音楽会となりました。

# まちのできごと

## 令和4年度市民柔道大会



撮影：深澤祥紀さん（市民カメラマン）

▲迫力あふれる試合の様子

9月11日（日）、市民体育館で、令和4年度市民柔道大会を開催しました。

小学生から大人まで31人が出場し、選手たちは日頃の練習の成果を存分に発揮しました。

会場が緊張感に包まれる中、白熱した試合が繰り広げられました。

## 志木中チョークアート「秋のページ」



▲志木中学校美術部の皆さん

志木駅東口駅前チョークアートギャラリーでは、志木中学校美術部が作成したチョークアート「秋のページ」を11月下旬まで展示中です。

身近にある川の恵みや緑の豊かさがもたらす日常の明るさを感じてほしいという想いが込められています。黒板自体の色とのバランスを意識しながら、22人の部員が一丸となって制作しました。



## 第15回志木市民まつり カッパだよ全員集合!



◀市ホームページ

3年ぶりの開催だお  
会場ですべてのお



カパルやカッピー、志木あらちゃんなどをはじめ、各地で活躍中のさまざまなご当地キャラクターが大集合し、楽しいパフォーマンスを披露します。

また、志木市をイメージさせるネーミングや志木市自慢の食材を使ったグルメが集結し、志木の名物として推したいグルメを決める「第4回志木市ご当地グルメ王決定戦」も開催します。

この機会にぜひお越しください! 詳しくは、市ホームページをご覧ください。

とき/12月4日(日) 10時~15時(小雨決行)

ところ/市役所、いろは親水公園

内容/各種出店、農産物品評会、ステージイベント、フリーマーケット、民踊流し、柳太鼓ほか

問合せ/志木市民まつり実行委員会(志木市商工会内) ☎048(471)0049



▲人気ご当地キャラクターが大集合



▲大にぎわいの出店ブース

※写真は2019年開催時のもの



市Facebookでも、イベントで撮影した写真を掲載しています!

<https://www.facebook.com/shikicity>

市内で活躍している小・中学生の皆さんを紹介します

## がんばる志木っ子!



▲【後列左から】飯野さん、塚越さん、神谷 泰地さん、山田 光流さん、翁長さん、黒原 勇児さん

【前列左から】酒井 草輔さん、黒原 大翔さん、野口さん、酒井 咲希さん、山田 光真さん、山田 光姫さん、神谷 柚希さん

### ■第45回埼玉県剣道優勝大会

少年少女法形競技 小学校低学年の部 優勝

酒井 咲希さん(志木第四小学校・3年)

■同大会 少年少女法形競技 小学校低学年の部 準優勝

山田 光真さん(宗岡小学校・3年)

### ■第43回全国少年少女剣道優勝大会

女子個人法形競技 中学生の部 優勝

塚越 香凛さん(志木第二中学校・2年)

■同大会 男子個人法形競技 中学生の部 準優勝

神谷 泰地さん(志木第二中学校・3年)

■同大会 男子個人実戦競技 中学生の部 優勝

山田 光流さん(宗岡第二中学校・3年) ※最優秀選手賞

■同大会 団体展開競技 第3位

酒井 草輔さん(志木第二中学校・1年)

■同大会 団体展開競技 第3位

黒原 勇児さん(宗岡第二中学校・3年)

■同大会 団体展開競技 第3位

翁長 彦綺さん(宗岡第二中学校・3年)

■同大会 男子個人法形競技 小学校低学年の部 第3位

野口 和奏さん(志木第三小学校・3年)

■同大会 男子個人法形競技 小学校高学年の部 ベスト8

飯野 愛悟さん(宗岡第四小学校・4年)

■同大会 女子個人法形競技 小学校高学年の部 準優勝

山田 光姫さん(宗岡小学校・5年)

■同大会 女子個人法形競技 小学校高学年の部 第3位

神谷 柚希さん(志木第二小学校・5年)

■同大会 男子個人法形競技 小学校高学年の部 出場

黒原 大翔さん(宗岡第三小学校・6年)

# 11月

11月1日

▼  
12月10日

## 公共施設

## イベントカレンダー

※新型コロナウイルス感染症の感染状況により、イベントなどの中止・延期や施設が休館となる場合があります。最新の情報は市ホームページをご覧ください。

詳しくは、  
市ホームページを  
ご覧ください。



(日曜日)

(月曜日)

(火曜日)

		11/1
6	7	8 <b>なかよしタイム</b> <b>ぶち</b> 14時～15時 <b>専門相談</b> 「おっぱい相談」 <b>宗子</b> 15時～16時 <b>対象別広場</b> 「たんぽぽ広場」 <b>宗子</b> 15時～16時
13	14	15 <b>なかよしランド</b> 「プラレール®ワールド」 10時10分～11時25分 <b>児セ</b> <b>離乳食教室(初期)</b> <b>健セ</b> 14時10分～、14時40分～
20	21	22 <b>おでかけまんまある</b> <b>とことこタイム</b> <b>その他</b> 10時30分～11時30分 <b>なかよしタイム</b> <b>ぶち</b> 14時～15時
27	28 <b>身体測定</b> <b>めばえ</b> 9時10分～11時40分 <b>小児科医子育て相談</b> <b>西子</b> 10時30分～11時30分 <b>おひさま広場</b> <b>児発</b> 14時～15時30分 <b>赤ちゃん広場</b> <b>い子</b> 14時30分～15時30分	29 <b>身体測定</b> <b>めばえ</b> 9時10分～11時40分
4	5 <b>おひさま広場</b> <b>児発</b> 9時30分～11時 <b>おたのしみタイム</b> 「どれみの時間」 <b>宗子</b> 11時10分～11時25分	6

記載説明:

**事業名** **開催場所**

時間

※ **その他** は市ホームページ  
をご確認ください。

**い子** いろは子育て支援センター「にこまある」

休 日曜日、祝休日、第1・3・5土曜日

**西子** 西原子育て支援センター「まんまある」

休 日曜日、祝休日、第2・4・5土曜日

**宗子** 宗岡子育て支援センター「ぼけっと」

休 なし ※11月7日(月)は15時開所

**ぶち** 子育て支援センター「ぶちまある」

休 土・日曜日、祝休日、12月5日(月)

**めばえ** 子育て支援センター「めばえ」

休 土・日曜日、祝休日

**児発** 児童発達相談センター「すきっぷ」

休 土・日曜日、祝休日

**児セ** 児童センター

休 なし ※11月7日(月)は15時開所

**健セ** 健康増進センター

休 土・日曜日、祝休日

**い遊** いろは遊学館

休 月曜日  
※12月3日(土)・4日(日)は17時閉館

(水曜日)

(木曜日)

(金曜日)

(土曜日)

<p>2</p> <p>巡回発達相談 <b>宗子</b> 10時30分～11時30分</p>	<p>3</p>	<p>4</p>	<p>5 プチぼけっとクラブ 10時～、13時～ <b>児セ</b> 対象別広場 「パパのぼけっと」 <b>宗子</b> 10時～11時 赤ちゃんのえほんのじかん 11時～11時30分 <b>柳図</b> 志木おもちゃクリニック 13時30分～15時 <b>宗二</b> おはなし会 <b>柳図</b> 15時～15時30分</p>
<p>9</p> <p>園庭であそぼう！ <b>めばえ</b> 10時～11時30分 専門相談・子育て相談 <b>ぶち</b> 10時30分～11時30分</p>	<p>10</p> <p>応援しよう！ 赤ちゃんファミリー <b>い遊</b> 10時～11時30分</p>	<p>11</p> <p>0歳ママ集合！ <b>西子</b> 14時～15時30分</p>	<p>12 パパママ学級 <b>健セ</b> 9時30分～12時 プチぼけっとクラブ <b>児セ</b> 10時～、13時～ えほんのじかん <b>柳図</b> 11時～11時20分 よみきかせ <b>宗公</b> 11時～11時30分</p>
<p>16</p> <p>作業療法士による講座 <b>児発</b> 10時～11時 おでかけひろばめばえ <b>その他</b> 11時～11時30分 赤ちゃんのえほんのじかん 11時～11時30分 <b>柳図</b></p>	<p>17</p> <p>えほんとなかよし <b>宗二</b> 14時30分～14時45分 専門相談 「まんま相談」 <b>宗子</b> 15時～16時</p>	<p>18</p>	<p>19 プチぼけっとクラブ 10時～、13時～ <b>児セ</b> おやこでぴょ～ん 絵本であそぼう <b>宗公</b> 11時～11時20分 えほんのじかん <b>柳図</b> 11時～11時20分</p>
<p>23</p>	<p>24</p> <p>おたのしみタイム 「おはなしいっぱい」 <b>宗子</b> 11時10分～11時25分 0歳ママ集合！ <b>西子</b> 14時～15時30分</p>	<p>25</p> <p>昭和を懐かしむ映画会 (P17掲載) <b>宗二</b> 10時～11時20分</p>	<p>26 お父さん広場 <b>い子</b> 10時～ プチぼけっとクラブ <b>児セ</b> 10時～、13時～ えほんのじかん <b>柳図</b> 11時～11時20分</p>
<p>30</p> <p>専門相談・栄養相談 <b>ぶち</b> 10時30分～11時30分</p>	<p>12/1</p> <p>ぷちぷちタイム <b>ぶち</b> 10時～10時15分 応援しよう！ 赤ちゃんファミリー <b>い遊</b> 10時～11時30分</p>	<p>2</p> <p>昭和を懐かしむ映画会 (P17掲載) <b>宗二</b> 10時～11時20分</p>	<p>3 プチぼけっとクラブ 10時～、13時～ <b>児セ</b> 対象別広場 「パパのぼけっと」 <b>宗子</b> 10時～11時 赤ちゃんのえほんのじかん 11時～11時30分 <b>柳図</b> 志木おもちゃクリニック 13時30分～15時 <b>宗二</b> おはなし会 <b>柳図</b> 15時～15時30分</p>
<p>7</p>	<p>8</p> <p>専門相談 「出張健康相談」 <b>宗子</b> 10時～11時30分</p>	<p>9</p>	<p>10</p>

**宗公** 宗岡公民館  
休 12月5日(月)、図書室のみ11月30日(水)

**宗二** 宗岡第二公民館  
休 図書室のみ11月30日(水)

**もく** ふれあい館「もくせい」  
休 改修工事のため、令和5年1月まで(予定)

**柳図** 柳瀬川図書館  
休 月曜日、11月30日(水)

**い遊** いろは遊学図書館  
休 月曜日、11月8日(火)・9日(水)  
※11月6日(日)から17時閉館  
※11月10日(休)から臨時サービス窓口(いろは遊学館)で一部サービスを実施

**体** 市民体育館  
休 なし

**秋スポ** 秋ヶ瀬スポーツセンター  
休 なし

**秋運** 秋ヶ瀬総合運動場・運動公園  
休 なし

# 笑顔 だいすき!

市内在住の4歳までの子どもたちを募集しています。市公式LINEからご応募ください。原則、1人1回までの掲載となります。

問合せ／市政情報課  
☎048(473)1110

市公式LINEの  
申請が便利です



たなか  
田中 いちの ちゃん(0歳)

今日も楽しいなあ (^\_^) /  
おじいちゃんに大きくなったよお (^o^)  
毎日元気に遊ぶね!

おおむら かえて  
大村 楓ちゃん(1歳)

産まれてきてくれて、幸せをたくさんくれてありがとう。  
これからいっしょに楽しいことをいっぱいしようね。



## クイズ&アンケート

回答者の中から抽選でプレゼントが当たります。当選の発表は、引換券の発送をもって代えさせていただきます。

### 〇 今月の広報紙クイズ

🕒 大人に代わって介護を行う18歳未満のケアラーは何と呼ばれているか?

〇〇〇ケアラー

ヒント...3ページ  
(先月号の答え:4)

### 〇 アンケート

- 🕒1 今月号で良かった内容や写真を教えてください。
- 🕒2 取り上げて欲しい内容や企画を教えてください。
- 🕒3 広報紙に関するご意見・ご感想をお聞かせください。

### 応募方法

次の①~⑥を記入(必須)のうえ、ハガキ、お便り、メール、または申込みフォームからご応募ください。  
①クイズの〇に入る文字、②アンケートの回答、③住所、④氏名、⑤年齢、⑥電話番号

<宛先> 〒353-8501 志木市中宗岡1-1-1  
志木市役所市政情報課「広報しき11月号」係  
☐ koho@city.shiki.lg.jp

<締切> 11月21日(月) ※消印有効  
※プレゼントの受渡しにあたり、当選者の氏名や住所の一部をプレゼント提供者へお伝えることを予めご了承ください。



▲申込みフォーム

今月の  
プレゼントは

## 玉子焼き・おむすび・お弁当 きくち 『玉子焼き(小)』 5人



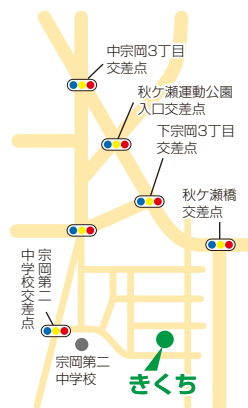
下宗岡の住宅街で玉子焼き・おむすび・お弁当を販売しています。おいしいお米、磯の香りたっぷりの海苔、そして自慢の玉子焼き。その玉子焼きをのせた、きくちの親子丼もおすすです。

ランチタイムに市役所1階で出張販売もしています。どうぞお気軽にお立ち寄りください。

※プレゼントは、写真の1/4サイズになります。



玉子焼き・おむすび・お弁当  
きくち 下宗岡4-22-18  
営業時間/9時~14時  
定休日/土・日曜日、祝休日  
☎048(472)8148



### 志木市の人口・世帯数

令和4年10月1日現在 ( )内は前月比

人口... 76,414人 (+7人)

男 37,777人 (-10人)

女 38,637人 (+17人)

世帯数... 36,040世帯 (+45世帯)

### 志木市役所

〒353-8501 志木市中宗岡1-1-1(代表)

☎048(473)1111(代表) ☎048(474)4384(代表)

柳瀬川駅前出張所

☎048(472)4449

志木駅前出張所

☎048(473)3988

### 開庁時間

月~金曜日...8時30分~17時15分

※志木駅前出張所は土曜日も開所しています(一部業務を除く、水曜日休所)。

- 🏠 ホームページ
- 📱 携帯電話向けページ
- 🐦 ツイッター
- 📘 facebook

https://www.city.shiki.lg.jp/  
https://www.city.shiki.lg.jp/mob/  
https://twitter.com/Shiki\_City  
https://www.facebook.com/shikicity



ホームページ

広報しきが  
スマホで  
読める

