

広報

し shiki き

2026

5

No.669



特集

9年間で育てる志木の未来
志木市の小中一貫教育

9年間で育てる志木の未来

志木市の小中一貫教育

市では、令和7年度からすべての中学校区で小中一貫教育を導入し、小学校から中学校までの9年間を見通した教育を推進しています。

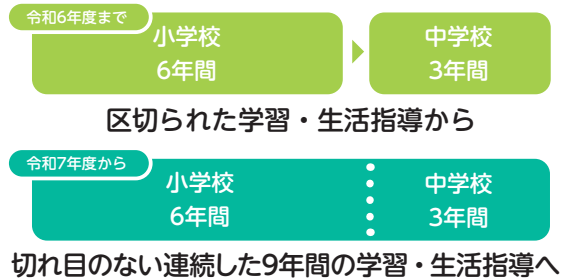
今月は、小中一貫教育の概要や現場に立つ先生たちの声、令和9年度に開校する義務教育学校について紹介します。

問合せ 学校教育課 ☎048 (456) 5367

9年間を見通した小中一貫教育

小中一貫教育とは、これまで小学校6年間と中学校3年間に区切られていた義務教育期間を9年間の切れ目のない連続した期間と捉え、9年間を通じたカリキュラムに基づきながら学習・生活指導を行う教育です。

小・中学校の教職員と家庭・地域が「目指す児童生徒像」を共有し、連携・協力しながら義務教育全体の質を向上させることで「次代を担うたくましい志木っ子」を育てます。

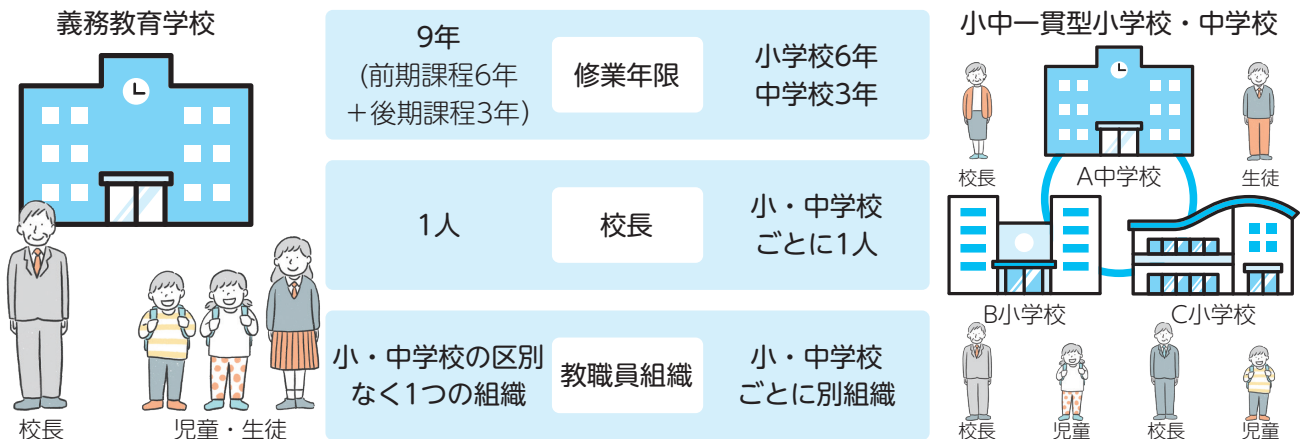


小中一貫教育の設置形態

小中一貫教育を推進する学校の設置形態は「義務教育学校」と「小中一貫型小学校・中学校」の2つがあります。義務教育学校は、1人の校長のもと、一つの教職員組織が置かれ、義務教育9年間の教育目標を設定し、9年間の系統性を確保したカリキュラムを編成・実施する学校です。

小中一貫型小学校・中学校は、既存の小学校及び中学校の基本的な枠組みは残したまま、義務教育学校に準じた形で9年間の教育目標を設定し、9年間の系統性を確保したカリキュラムを編成・実施する学校です。

市では、令和7年度に市内すべての中学校区を小中一貫型小学校・中学校とするとともに、志木第二中学校区の3校は令和9年度、新たに1つの義務教育学校として開校します。



✓ 各中学校区の学園名

各中学校区の教育目標や目指す児童生徒像の実現に向けて、一体的にマネジメントする組織（中学校区）の学園名（通称）を定めています。なお、学園名は、各中学校区の総称であり、各学校名は従来どおりとなります。

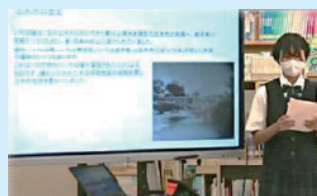
学園名（中学校区）	学校名
いろはさくら学園 （志木中学校区）	志木小学校 志木第三小学校 志木中学校
志木の森学園 （志木第二中学校区）	志木第二小学校 志木第四小学校 志木第二中学校
宗岡みらい学園 （宗岡中学校区）	宗岡第二小学校 宗岡第四小学校 宗岡中学校
宗岡せせらぎ学園 （宗岡第二中学校区）	宗岡小学校 宗岡第三小学校 宗岡第二中学校

学園名決定までの取り組みを一部紹介

宗岡第二中学校区では、令和5年度に小学校2校の児童から学園名とその思いを募集しました。

宗岡第二中学校生徒会は、応募のあった391点の学園名から4つの候補を3校合同学校運営協議会に提案し、学園名候補に決められた思いなどをプレゼンテーションしました。

その結果を踏まえ、学園名を「宗岡せせらぎ学園」に決定しました。



◀ 学園名候補に決められた思いをプレゼンテーションする生徒

✓ 各学園で実施している取り組み

児童生徒の交流

宗岡みらい学園では、3校の児童会運営委員会、生徒会が中心となって、学園生活について協議する「小中サミット」を定期的で開催しています。昨年度は「シンボルキャラクターづくりを考えよう」というテーマのもと、児童生徒がアイデアを共有し、話し合いながら、シンボルキャラクターの作成に取り組みました。

志木の森学園では、小学6年生が中学校の部活動を体験できる「小学生部活動体験」を実施しました。中学生と部活動を通して交流とすることで中学校進学後の学校生活にスムーズに馴染めるようにしています。



教職員の連携



各学園の教職員が集まり、子どもたちの発達の段階にあわせ、どのような支援をすることで「小・中学校の学びがつながるのか」という視点で研修会を定期的実施しています。

また、小・中学校の教職員が互いの授業や子どもの様子を共有する取り組みも行っています。

小学校で育てた学びの力を中学校でどのように発展させるか、中学校で求められる力を見通して、小学校で大切にしている学びは何かをともに考え、9年間を見通した教育活動を推進しています。

✓ 小・中学校における乗り入れ指導の充実

乗り入れ指導とは、中学校の教員が小学校で、小学校の教員が中学校でそれぞれ指導可能な教科などを指導する取り組みです。市では小中一貫教育の効果をより発揮できる指導体制を構築するため、市独自で任用する「コネクト支援教員」を各学園の中学校に配置することで、コネクト教員（中学校の教員）が小学校で授業を行う乗り入れ指導を計画的に実施しています。

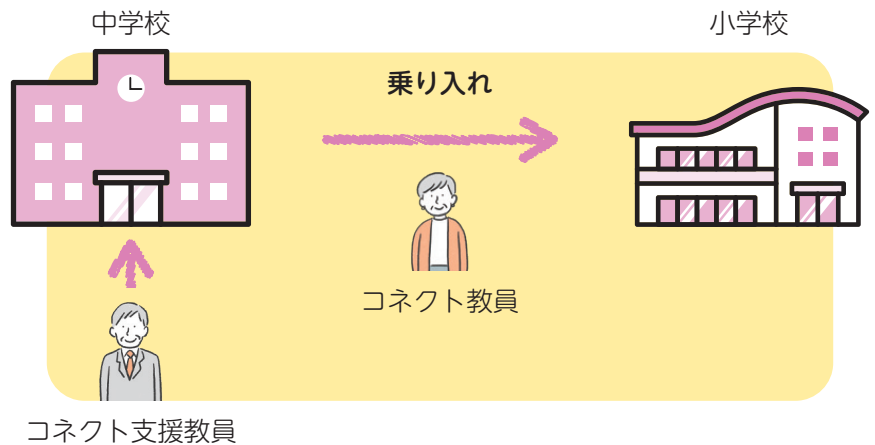
乗り入れ指導を推進することで、小・中学校の教員による協働した指導や児童生徒の個に応じた学習指導、9年間を見通した指導を充実させ、子どもたち一人ひとりの可能性を伸ばしていきます。

コネクト教員

学園内の小学校で、乗り入れ指導する中学校の教員

コネクト支援教員

コネクト教員が小学校で乗り入れ指導を実施している間、中学校で授業を行う教員



✓ 乗り入れ指導の現場に立つ先生たちの声

小学校での学びを生かした授業へ



志木中学校
おおふら こうへい
大淵 浩平 先生 (数学)

中学校の教員として小学校で乗り入れ指導を行ったことで、子どもたちの学びの過程をより具体的に理解できるようになりました。これまで中学校では、入学後の子どもたちの姿から指導方法を考えることが多くありましたが、小学校での学習の様子や考え方を直接把握することで、子どもたちがどのような経験を積み重ねて進学してくるのかを実感しました。

この経験から、中学校での指導においても、小学校での学びを踏まえた9年間の連続した授業づくりを心がけるようになりました。

また、小学生にとっても中学校の教員と関わる機会が生まれたことで、進学への不安が和らぎ、中学校生活への見通しをもつ姿が見受けられることから、引き続き小・中学校の学びをつなぐ取り組みを進めていきます。

安心した学校生活のために

これまで小学校の特別支援学級で社会科の授業を行うとともに、小学校の教員とチームティーチングに取り組んできたほか、保護者懇談会に参加し、中学校生活の紹介や中学校卒業後の進路相談に携わってきました。

また、特別支援学級の児童生徒は、環境の変化に不安を感じやすい傾向があることから、小学校への乗り入れ指導を通して、中学校の教員と小学校の教員が一人ひとりに応じた最適な学習環境について相互理解を深めてきました。さらに保護者とも9年間を見通した視点で情報共有を行い、児童生徒の環境変化への不安を軽減する実践を進めてきました。

今後も、義務教育学校の開校に向け、より一層児童生徒をつなぐ取り組みを推進し、9年間安心して学習できる環境を整えていきます。



志木第二中学校
なかそね けんた
中曽根 拳太 先生 (社会)

音楽で実感する9年間のつながり

小学校の音楽の授業に携わる中で、9年間の学びのつながりを強く意識するようになりました。小学校の学習内容が中学校でどのように生かされるのかを具体的に把握することで、児童生徒への指導の方向性が明確になり、子どもたちの学習に向かう意識も前向きになってきたと感じます。

令和7年度の中学1・2年生は、小学校段階から中学校の教員による乗り入れ指導を受けてきた生徒たちです。そのため、中学校での学習にもスムーズに取り組むことができ、発展的な学びへとつながっています。

今年度も引き続き、小学校の音楽担当や担任の先生と連携しながら、児童生徒の未来につながる音楽教育に努めていきます。



宗岡中学校
村上 沙織 先生 (音楽)

家庭科で育む自立の基礎



宗岡第二中学校
米屋 輝葉 先生 (家庭科)

授業では、生涯にわたり健康で豊かな生活を送るための「自立の基礎」を育むことを大切にしています。小学校では、家族に支えられる存在から、家族の一員として主体的に改善・工夫しようとする姿勢への転換を目指しています。中学校では、自分を客観的に捉え、家族や地域との関わりを見つめながら、社会的な視点で生活に向き合う力を養います。

こうした小・中学校の学びをつなぐため、今年度は小学校の教員と教材を共有し、ワークシートを作成するとともに、実習時の安全で効果的な学習方法など、指導の重点についても共有しました。

発達の段階や子どもたちの実態を踏まえ、生活に根差した家庭科の学びを通して、9年間の義務教育で身に付けてほしい力を意識した授業づくりに取り組んでいきます。

✓ 義務教育学校開校に向けて

令和8年3月の志木市議会定例会において、義務教育学校の設置に関する条例の一部改正が認められました。これに伴い、志木第二小学校・志木第四小学校・志木第二中学校の3校は、令和9年4月に本市初の義務教育学校「志木の森学園」として開校します。

既存の3つの学校の校舎・体育館・運動場を活用し、小中一貫教育の効果をより発揮できる教育環境とします。

また、中央校舎と東校舎をつなぐ「コミュニティウォーク（渡り廊下）」を新たに1階に設置します。



▲市ホームページ



▲イメージ図

西エリア

- 自習スペース、部活動スペースのほか、教育サポートセンターの分室などを設置します。

(現 志木第四小学校)

中央エリア

- 6～9年生の日常的な教育活動の場とします。
- 1～9年生の教職員が使用する職員室、校長室などを配置します。

(現 志木第二中学校)

東エリア

- 1～5年生の日常的な教育活動の場とします。
- 東エリアの統括管理職や事務職員スペースとなる総合事務室などを配置します。

(現 志木第二小学校)

↑
コミュニティウォーク

令和8年度建設工事発注見通し(一部抜粋)

行政管理課 ☎048(473)1112

市が発注する令和8年度の建設工事発注見通しについて、次のとおり公表します(4月1日現在)。なお、公表後に変更または追加する場合がありますので、発注見通しの全項目や最新の情報は、市ホームページをご確認ください。



◀市ホームページ

工事名	工事場所	工事概要	担当課
北美保育園建替工事	中宗岡4-1-11	解体工事(木造・1階) 新築工事(鉄筋コンクリート造・2階)	保育課
志木の森学園開校準備ほか工事	館1-2-1ほか	建築工事、電気設備工事、 機械設備工事、プール解体工事	教育総務課
宗岡中学校給食室大規模改修工事	上宗岡1-8-1	建築工事、電気設備工事、 機械設備工事	教育総務課
志木駅前自転車駐車場・志木駅東口地下駐車場照明器具LED化工事	本町5丁目地内	照明器具のLED化	都市計画課
宗岡志木環状線道路改良工事	上宗岡5丁目地内	道路改良 L=100m	道路課
宗岡浄水場監視制御設備外更新工事	本町4丁目ほか	監視制御設備外更新	水道施設課

食と健康のスマート・マスター育成講座の参加者募集

いろは健康ポイント対象事業

健康政策課 ☎048(473)1674

食に関する地域の担い手を育成する「食の講座」と、健康に関する地域の担い手を育成する「健康・運動の講座」を同時に受講できる「食と健康のスマート・マスター育成講座」を開催します。

「地域とつながりたい」「スポーツが好き」「栄養に興味がある」「健康づくりに取り組みたい」など仲間づくりや地域づくりに興味がある人はぜひお申し込みください。

対象 18歳以上の人

定員 食の講座：20人 健康・運動の講座：30人

▼定員に達しない場合は、講座ごとに追加募集を行います。

費用 無料

▼食の講座(調理実習回)のみ食材料費がかかります。

申込み 6月12日(金)までに申込みフォームまたは電話で、健康政策課へ



◀申込みフォーム

受講の流れ

- ①基礎講座及び「食の講座」または「健康・運動の講座」のいずれかを選択し受講(両方も可)
- ②養成講座を受講
- ③MYプラン(「地域でこういう活動をしたい」など)を提出

基礎講座(全5回)

- ・志木市の健康づくり
- ・地域活動とは
- ・フレイル予防など

+

食の講座(全4回)

- ・減らソルト講座
- ・調理実習
- ・サポーターによる講座など

健康・運動の講座(全6回)

- ・ノルディックウォーキング講座
- ・フットケア講座
- ・リーダー講習など



養成講座(全4回)

- ・地域活動の楽しみ方
- ・MYプラン作成



一定以上の講座を受講し、MYプランを提出した人をスマート・マスターとして認定

5月から個別がん検診がはじまります

健康政策課 ☎048(456)5370

がんを予防するには「適切な生活習慣」と「検診」が大切です。早期発見・早期治療のためにもぜひ、この機会にがん検診を受診しましょう。

とき 5月1日（金）～令和9年2月28日（日）

ところ 志木・朝霞・和光・新座市のがん検診実施医療機関

▼子宮頸がん検診は、恵愛病院（富士見市）でも実施します。

申込み 直接、受診を希望する実施医療機関へ

▼詳しくは、市ホームページをご確認ください。



◀市ホームページ

種別	対象年齢	検診内容	自己負担額
胃がん検診	30歳～	胃部X線検査（バリウム検査）または内視鏡検査	1,600円
肺がん検診		胸部X線検査	200円
大腸がん検診	55歳～	便潜血反応検査（2日法）	300円
前立腺がん検診（男性）		血液PSA検査	300円
乳がん検診（女性）	30歳～	マンモグラフィ検査（40歳代の人のみ2方向）	700円 （2方向：900円）
子宮頸がん検診（女性） ^{*1}	20歳～28歳・62歳～ （2歳刻み）	細胞診検査	700円
	30歳～60歳 （5歳刻み）	HPV検査 ^{*2} （検査結果が陽性の場合には細胞診検査を実施）	700円

※1 受診券が必要です。

※2 HPV検査は、令和6年度または7年度に未受診の人及び令和7年度を受診結果が1年後追跡精検になった人も対象です。

子育て応援手当の申請期間を延長します

子ども支援課 ☎048(473)1784

長期化する物価高の影響を強く受けている子育て世帯への支援として支給される、子育て応援手当の申請期間を6月30日（火）まで延長しました。原則、申請は不要ですが、下記の要件に当てはまる場合は申請が必要となりますので、忘れずにお申し込みください。

支給額 児童一人につき2万円

対象

- ・令和7年9月分の児童手当（9月出生の場合は10月分）支給対象児童
- ・令和7年10月1日から令和8年3月31日までに生まれた児童

申請が必要な人

- ・令和8年1月以降に出生による児童手当申請（認定請求）をした児童がいる人
- ・令和7年10月1日以降に離婚（離婚調停中などを含む）やDV被害により児童手当の申請が必要となった人
- ・児童手当受給者が公務員である人

▼申請が不要な人には2月19日（木）に児童手当の登録口座へ振り込みを行っています。

▼申請の要否が分からない場合や入金を確認できない場合は子ども支援課へお問い合わせください。

申請方法 6月30日（火）（必着）までに申請フォーム、郵送または直接、子ども支援課へ



▲申請フォーム



5月12日は「民生委員・児童委員の日」です

生活援護課 ☎048(473)1427

現在、市内では74人の民生委員・児童委員（うち7人は主任児童委員）の皆さんが、子どもから高齢者まで安心して暮らすことができる地域づくりに取り組んでいます。

民生委員・児童委員とは

「民生委員法」「児童福祉法」に基づき厚生労働大臣から委嘱された非常勤の公務員で、ボランティアとして活動しています。また、民生委員・児童委員の中でも、子どもや子育てに関する支援を専門的に担当する委員を主任児童委員といいます。

民生委員・児童委員には守秘義務があるため、個人情報やプライバシーの保護に配慮しながら相談内容に応じて専門機関や福祉サービスを紹介し、必要なサービスが受けられるよう関係機関との調整を行っています。

高齢者介護や障がい者支援、家族関係や子育てに関する悩みなどがあれば、ひとりで悩まずにお気軽にご相談ください。お住まいの地域の民生委員・児童委員について詳しくは、市ホームページをご覧ください。



▲市ホームページ

カパルのぬりえを展示します

民生委員・児童委員の活動を周知するため、応募のあったカパルのぬりえを展示します。

とき 5月1日（金）～20日（水） 8時45分～16時30分

▼土・日曜日、祝休日を除く

ところ 市役所1階市民ホール



5月は志木市こころの安全週間です

健康増進センター ☎048(473)3811

市では、5月のゴールデンウィーク明けの1週間を「こころの安全週間」と定めています。

新年度を迎え新生活をスタートさせる人が多いこの時期は、五月病という言葉もあるように、体だけでなくこころも疲れやすくなります。

夜に眠れない、気分が落ち込んでしまう、楽しいことが何もないなどの状態が続くときは、誰かにつらい気持ちを話したり、ゆっくり休養をとることが大切です。

こころの健康に目を向けてみましょう

当てはまるものはありますか？

- 毎日の生活に充実感がない
- これまで楽しめていたことが、楽しめなくなった
- 以前は楽にできていたことが、今ではおっくうに感じられる
- 自分が役に立つ人間だと思えない
- わけもなく疲れたような感じがする

左記のような状態のうち、2項目以上が2週間以上ほとんど毎日続いていて、そのために辛い気持ちになったり、毎日の生活に支障が出たりしている場合は、うつ病の可能性があります。

うつ病は、薬やカウンセリングなどで症状を改善することができますので、相談機関や医療機関に相談することが大切です。

市では、こころの相談をはじめ、さまざまな相談先を紹介していますので、健康増進センターへご相談いただくか市ホームページをご覧ください。



▲市ホームページ

国民健康保険税の税率を見直します

保険年金課 ☎048(473)1645

国民健康保険制度の安定的な運営のため税率の見直しを行います。
詳しくは、市ホームページをご覧ください。



▲市ホームページ

見直しの内容

	基礎課税分（医療分）			後期高齢者支援金等分			介護納付金分		
	所得割	均等割	課税 限度額	所得割	均等割	課税 限度額	所得割	均等割	課税 限度額
見直し前	7.35%	32,800円	66万円	2.4%	13,300円	26万円	2.2%	14,100円	17万円
見直し後	7.67%	47,200円	67万円	2.78%	17,000円	26万円	2.39%	17,500円	17万円

子ども・子育て支援納付金分（新設）			
所得割	均等割	18歳以上 均等割	課税 限度額
0.26%	1,500円	100円	3万円

※子ども・子育て支援納付金分について18歳未満の人には均等割を課税しません。18歳以上の人には、18歳以上均等割が上乗せされます。

見直しの経緯

子ども・子育て支援納付金分の新設

子どもや子育て世帯を社会全体で支えるため、すべての世代や企業から「子ども・子育て支援納付金」を拠出いただく制度がはじまりました。そのため、国民健康保険税においても子ども・子育て支援納付金分を新設する必要が生じました。

なお、ご負担いただいた納付金は、児童手当の拡充やこども誰でも通園制度など子育て支援施策の拡充に活用されます。

詳しくは、こども家庭庁ホームページをご覧ください。



▲こども家庭庁ホームページ

一人あたりの医療費などの増加

被保険者数は微減傾向ですが、医療の高度化や団塊世代の75歳到達により、一人あたりの医療費や後期高齢者医療、介護保険への支援金は増加傾向にあり、今後も安定した運営を行う財源を確保するため、税率の見直しが必要な状況です。

年度	金額
令和4年度	357,055円
令和5年度	363,066円
令和6年度	364,552円

▲一人あたりの医療費額の推移

標準税率適用への対応

国民健康保険制度における自治体間の負担の公平性を確保するため、埼玉県では「第3期埼玉県国民健康保険運営方針」において、将来的な税率の県内完全統一を見据え、令和9年度には県が市町村ごとに定めた税率（標準税率）の適用を目指しています。現在、県内の各市町村でも税率の見直しが行われています。

法定外繰入額（赤字）の解消

これまで財源不足を補うために、法律に負担の根拠がない一般会計からの補てん（法定外繰入）を行ってきましたが、税率の見直しを行った令和7年度の当初予算においても約2億2,500万円の法定外繰入を行わざるを得ない状況でした。県の運営方針では、各市町村に対して令和8年度末までに法定外繰入をなくすことが求められています。

年度	金額
令和4年度	22,493円
令和5年度	36,878円
令和6年度	36,278円

▲一人あたりの法定外繰入額の推移

なお、本市では急激な負担増を避けるため、令和8年度予算において約1億円の法定外繰入を行います。

市役所人事異動

人事課 ☎048(473)1120

異動・昇格など 4月1日付【旧職名】

部長級

- ▼総合行政部人事課付け理事（志木地区衛生組合） 成田 樹哉【教育政策部参事兼教育総務課長兼学校教育課主席主幹】
- ▼総務部長 川幡 和広【会計管理者兼会計課長】
- ▼市民生活部長 石塚 匠【市民生活部長兼総合窓口課長事務取扱】
- ▼市長公室長兼人権推進室長 松井 俊之【市長公室長】
- ▼会計管理者兼会計課長 土崎 健太【教育政策部参事兼生涯学習課長兼郷土資料館長兼学校教育課主席主幹】
- ▼上下水道部長 佐藤 英樹【上下水道部参事兼上下水道総務課長】
- ▼監査委員事務局局長兼選挙管理委員会事務局局長兼固定資産評価審査委員会書記兼公平委員会事務職員 佐々木 大司【総務部参事兼収納管理課長】
- ▼教育政策部長 青木 裕一【上下水道部長】

次長級

- ▼総合行政部参事兼デジタル推進課長兼市政情報課長兼市長公室シティプロモーション推進室副室長 八木 征利【総合行政部参事兼デジタル推進課長】
- ▼市民生活部参事兼産業観光課長兼農業委員会事務局局長兼消費生活センター所長 佐野 由美子【市民生活部市民活動推進課長】
- ▼子ども・健康部参事兼子ども支援課長兼こども家庭センター所長 清水 陽子【子ども・健康部子ども支援課長兼こども家庭センター所長】
- ▼市長公室参事兼政策推進課長兼シティプロモーション推進室長 松田 淳【市長公室参事兼政策推進課長兼新複合施設建設推進室長】
- ▼教育政策部参事兼学校教育課長 安彦 伸也【埼玉県】

課長級

- ▼総合行政部行政管理課副課長 細田 和也【総合行政部行政管理課主幹】
- ▼総務部課税課副課長 新井 洋行【総務部課税課主幹】
- ▼総務部収納管理課長 鈴木 康修【総務部収納管理課副課長】
- ▼市民生活部市民活動推進課長 梅木 秀平【市民生活部市民活動推進課副課長】
- ▼市民生活部総合窓口課長 櫻井 雅美【総合行政部人事課副課長】
- ▼子ども・健康部子ども支援課副課長 平間 貴久【子ども・健康部子ども支援課主幹】
- ▼子ども・健康部子ども支援課主席主幹兼こども家庭センター主席主幹兼こども家庭センター統括支援員 貫井 なおみ【子ども・健康部健康増進センター主幹兼西原ふれあいセンター主幹】
- ▼子ども・健康部保育課長 大野 小弓【子ども・健康部保育課副課長】
- ▼子ども・健康部いろは保育園長 江森 久里【子ども・健康部西原保育園長】
- ▼子ども・健康部いろは保育園副園長 近藤 真澄【子ども・健康部いろは保育園長】
- ▼子ども・健康部健康政策課長 斉藤 久美子【福祉部長寿応援課副課長兼福祉部福祉監査室主席主幹】
- ▼子ども・健康部保険年金課副課長 中原 敦也【市民生活部総合窓口課副課長】
- ▼子ども・健康部健康増進センター所長兼西原ふれあいセンター所長兼統括保健師 杉田 明子【子ども・健康部健康政策課長】
- ▼子ども・健康部児童発達相談センター副所長 矢部 陽子【子ども・健康部北美保育園長】
- ▼都市整備部建築開発課副課長兼教育政策部教育総務課主席主幹 吉田 雅之【都市整備部建築開発課主幹】
- ▼市長公室新複合施設建設推進室長兼公共施設マネジメント推進室副室長 浅見 一則【市長公室新複合施設建設推進室副室長兼公共施設マネジメント推進室副室長兼都市整備部建築開発課主席主幹】
- ▼上下水道部上下水道総務課長 渋谷 聡【市民生活部産業観光課長兼農業委員会事務局局長兼消費生活センター所長】
- ▼上下水道部水道施設課副課長兼下水道施設課副課長 武田 光【都市整備部都市計画課副課長】
- ▼教育政策部教育総務課長兼学校教育課主席主幹 佐藤 利幸【教育政策部学校教育課副課長兼指導主事】
- ▼教育政策部学校教育課主席主幹 亀和田 恭平【教育政策部学校教育課主幹】
- ▼教育政策部学校教育課主席主幹 恒石 恵子【教育政策部学校教育課主幹】
- ▼教育政策部生涯学習課長兼学校教育課主席主幹 徳留 彰紀【教育政策部生涯学習課主幹】
- ▼いろは遊学館長兼いろは遊学図書館長 並木 貴子【教育政策部教育総務課主幹】
- ▼教育政策部学校教育課副課長兼指導主事 藤井 隆光【埼玉県】

くらしの情報

募集

ファミリー・サポート・センター
会員募集

フォーム

子育ての援助を受けたい人(お願い会員)と援助を行う人(まかせて会員)の会員組織です。

●お願い会員入会説明会

日 5月15日(金) 10時～11時

場 市役所

▼1回の受講で登録できます。

対 市内在住・在勤の人

期 5月14日(木)13時

●まかせて・両方会員養成講習会

報酬料金 1時間700円～

	とき	ところ	内容
6月9日(火)	9時30分～10時	市役所	活動にあたって
	10時～12時		保育の心
	13時～15時		子どもの遊び
6月17日(水)	10時～12時	市役所	安全・事故防止
	13時～15時		援助を円滑に
6月25日(木)	10時～12時	志木消防署	心肺蘇生法・AED
	13時～15時	市役所	体験談から

▼3日間の受講で登録できます。

▼出席できない場合はご相談ください。

対 市内在住の人

期 6月2日(火)

●共通

保 各日程の1週間前までに申込み

持 保護者の写真2枚(縦3cm×横2.5cm)

申問 各申込期限までに申込みフォーム、電話、メールまたは直接、ファミリー・サポート・センター(子ども支援課内)へ

☎048(473)1125 E famisapo@city.shiki.lg.jp

市民文化祭実行委員募集

活動 会議を数回開催予定

▼初回：6月16日(火)

対 市内在住・在勤・在学で、市内に活動拠点を置く人(芸能発表・作品展示など)

申問 5月22日(金)までに応募用紙を直接、生涯学習課へ
☎048(473)1134

▼応募用紙は、市民サービスステーション、柳瀬川駅前出張所、いろは遊学館、各公民館、各図書館で配布します。

児童センタージュニアクラブメンバー募集

児童センター事業のお手伝いをしてみたい、たくさんの人と交流したいなど、いっしょに活動を楽しむメンバーを募集します。

活動期間 6月14日(日)～令和9年3月31日(水)

活動日 毎月1・2回(土・日曜日の午前中)

▼初回：6月14日(日) 10時～11時

▼活動内容により変更する場合があります。

場 児童センター

内 季節の装飾作り、イベント手伝いなど

対 小学3年生～中学3年生

定 10人(先着順)

▼市外在住者は最大2人まで

持 筆記用具

申問 5月10日(日)(市外在住者は17日(日))から申込書を直接、児童センターへ ☎048(485)3100

▼受付：9時～17時(休館日を除く)

▼登録する児童が申込書を持参してください。

▼登録にあたり児童センターでボランティア活動保険に加入します(費用は児童センターで負担)。

▼活動によっては少額の実費がかかる場合がありますので詳しくは、お問い合わせください。

会計年度任用職員募集



市HP

職種 保健師または看護師

勤務期間 8月1日(土)～令和9年3月31日(水)

勤務日 週5日(土・日曜日、祝休日を除く)

勤務時間 9時～16時

勤務場所 市役所

勤務内容 保健事業と介護予防の一体的実施(戸別訪問、電話相談、記録作成など)

報酬 保健師：時給1,890円 看護師：時給1,780円

選考方法 書類選考、個別面接

定 1人

申問 5月29日(金)(当日消印有効)までに会計年度任用職員登録申込書(写真貼付)と資格証明書の写しを郵送または直接、健康政策課へ ☎048(473)1674

▼申込書は市ホームページからダウンロードできます。

募集

柳瀬川図書館ボランティア募集

柳瀬川図書館では、ボランティアの皆さんと協働で絵本よみかせやおはなし会などを実施しています。ご協力いただけるボランティアを募集します。

目・乳幼児向け

赤ちゃんのえほんのじかん：第1土曜日・第3水曜日
ブックスタート：9か月児健診時(初回研修あり)
・幼児・小学生向け

えほんのじかん：第2・4・5土曜日(第4水曜日勉強会)
おはなし会：第3土曜日(第1金曜日勉強会)

場 柳瀬川図書館

対 志木市立図書館利用者カードを持っており、継続して活動ができる人

申問 電話または直接、柳瀬川図書館へ
☎048(487)2004

イベント

国指定重要有形民俗文化財 「志木の田子山富士塚」公開日(登山日)

目 5月1日(金)・4日(月)・7日(木)・10日(日)・13日(水)・16日(土)・18日(月)・21日(木)・24日(日)・27日(水)・30日(土)、6月2日(火)・5日(金)・8日(月)
10時～15時

▼天候や塚の状態によって、公開が中止になる場合があります。

場 田子山富士塚(敷島神社境内)

主問 田子山富士保存会(志木市商工会館内)
☎048(471)0049

▼説明ガイドを希望する場合は、ご連絡ください。



親と子の市内まるごとクリーン作戦 PART1 志木市の大そうじ シニアボランティアスタンプ対象事業

志木市川と街をきれいにする運動推進協議会では、志木市の大そうじと題して、通学路や町内の清掃を実施します。皆さんの参加をお待ちしています。

目 5月9日(土) 9時～10時30分

清掃場所

新河岸川：午前9時・市役所グランドテラス集合
通学路・町内：自宅から最寄りの小学校まで

主 志木市川と街をきれいにする運動推進協議会

問 環境推進課 ☎048(473)1492

▼当日、雨天により中止する場合は防災行政無線でお知らせします。

▼事前に中止が決まった場合は、市ホームページでもお知らせします。

いろはの渡し

船頭の案内のもと、約30分かけて新河岸川を周遊します。また、市内のパン屋さん、焼き菓子屋さんによる販売も行います。

目 5月9日(土) 10時30分～15時30分
(雨天・強風時は中止)

▼最終便：15時発

▼当日、10時からチケットを販売します(先着順、なくなり次第終了)。

場 いろは親水公園 左岸船着き場

定 1便あたり15人(計10便)

費 1回の乗船につき500円(保険代、中学生以上)

主 志木市観光協会

問 産業観光課 ☎048(475)7360

 **志木斎場**
宗岡セレモニー

故人様をお預かりできます
「宗岡」バス停車 徒歩2分
志木市下宗岡 2-21-32
048-483-5066

あなたの不安を安心に



 **上野税理士事務所**
TEL 048-472-4802

「税」に関する事、ご相談承ります

志木市館 2-6-11 304A <http://utf.tkcfnf.com>

日…とき 場…ところ 内…内容 対…対象 定…定員(原則、申込み多数の場合は抽選) 費…費用(記入のないものは無料) 講…講師
 持…持ち物 主…主催 期…申込期間 保…保育 申…申込み 問…問合せ F…FAX E…Eメール

あかちゃんタイム

軽音楽の流れる部屋でくつろぎながら、気兼ねなく親子で読み聞かせなど本に親しむ時間を過ごします。

日 5月13日(水) 9時30分～12時

場 柳瀬川図書館

対 0～2歳の子どもと保護者

定 5組(先着順)

持 利用者カード

申問 当日直接、柳瀬川図書館へ ☎048(487)2004

もくせいおやこひろば

日 5月13日・27日、6月10日の各水曜日 10時30分～12時

場 ふれあい館「もくせい」(志木第四小学校北校舎1階)

内 13日：ひらひらちょうちょを作ってあそぼう
 27日：布遊び

6月10日：ぴよんぴよんカエル作り

対 子育て中の親子ほか

定 各10組

講 NPO 法人志木子育てネットワークひろがる輪

問 ふれあい館「もくせい」 ☎048(473)8621

ブロン祭り

日 5月17日(日) 10時30分～13時30分(雨天決行)

場 特別養護老人ホームブロン

内 10時30分～：コンサート

11時～：模擬店、ミニバザー、高齢者疑似体験

▼コンサートは満席になり次第、入場をお断りさせていただきます。

主問 (社福)ルストホフ志木 ☎048(473)3000

もくせい子育ておしゃべり会

日 5月20日(水)、6月3日(水) 10時30分～12時

場 ふれあい館「もくせい」(志木第四小学校北校舎1階)

内 保育士による手あそびや絵本の紹介

対 子育て中の親子ほか

定 各10組

講 保育士

問 ふれあい館「もくせい」 ☎048(473)8621

みつけようお気に入り保育園 (離乳食プチ試食会)



▶フォーム

日 5月22日(金) 10時30分～12時

場 いろは保育園

内 離乳食(後期)の試食会

メニュー 軟飯、じゃがいものそぼろ煮、小松菜とえのきの和物、みそ汁

対 市内在住で妊娠期の人、パートナーの人

定 5組

申 5月13日(水)までに申込みフォームから申込み

問 保育課 ☎048(473)1689

映画上映会「折り梅」

日 5月23日(土) 14時～16時

場 柳瀬川図書館

対 在宅介護やケアラーについて関心がある人

定 50組(先着順)

主 志木介護する人を支える会、しき図書館パートナーズ

申問 当日直接、柳瀬川図書館へ ☎048(487)2004

相続 遺言 成年後見
 ～お気軽にご相談ください～

松島行政書士事務所

☎048-424-4171

行政書士 松島明子

☎080-3431-6033

<https://www.matsu-gyosei.com/>
 〒353-0003 志木市下宗岡4-16-10
 営業時間 9:00～17:00(土・日・祝日可、時間外要相談)

相続・贈与・遺言書作成
 不動産登記・商業登記
 成年後見・裁判所提出書類等作成

三浦司法書士事務所

司法書士 三浦和子

☎048(471)5559

初回相談無料 | お気軽にご相談ください

営業時間 平日 9:00～17:00
 〒353-0004 志木市本町一丁目4番23号

くらしの情報

イベント

文化財を見に行こう「旧村山快哉堂」

明治10年建築の土蔵造りの建物内を見学できます。

開館時間 10時～16時

休館日 火曜日

問 生涯学習課 ☎048(473)1134

▼団体での見学を希望する場合は事前にご連絡ください。

中高生タイム

おしゃべりや玩具などで遊びましょう。

日 5月23日(土)・30日(土) 17時～18時

場 児童センター

対 中学生～18歳未満の子ども

問 児童センター ☎048(485)3100

チェロ演奏会

「～チェロで聴くクラシックの名曲と日本の歌～」

日 5月24日(日) 10時30分～12時

場 第二福祉センター

対 65歳以上の人

▼新規利用の人は利用券の作成が必要です。

定 40人(先着順)

講 守屋 新さん(チェロ奏者 元東京都交響楽団)、
黒川 万奈美さん(ピアノ奏者)

申問 5月10日(日)から20日(水)までに電話または直接、第二福祉センターへ ☎048(476)4122

リサイクル図書無料配布会

日 5月30日(土) 10時～15時

場 宗岡第二公民館

内 リサイクル図書(一般書、児童書、雑誌など)の配布

▼来場者多数の場合、入場制限や30分の時間制限を実施

持 本を持ち帰るためのバッグや袋

問 宗岡第二公民館 ☎048(475)0013

お家のことならお任せください!!

屋根・塗装・防水・大工・内装
水回り・各種リフォーム工事



お見積無料!即日対応!

048-424-3273

平成建設

埼玉県志木市上宗岡4-11-49



HP

Instagram

市民大会



フォーラム

●市民バドミントン大会

種目 一般男女(上級者)、一般男女(中級者)、初級者・
初心者(男女別なし)

日 5月31日(日) 9時～

場 市民体育館

対 市内在住・在勤・在学の人、志木市バドミントン連
盟登録者

▼参加者は主審ができ、スコア用紙に記入ができること

費 1組1,000円(当日支払い)

期 5月22日(金)

●市民バレーボール大会

種目 一般男子6人制、一般女子9人制

日 6月7日(日) 9時～

場 市民体育館

対 市内在住・在勤・在学の人で、代表者会議に出席で
きること

代表者会議 5月30日(土)19時～・いろは遊学館

期 5月22日(金)

●市民グラウンドゴルフ大会

日 6月14日(日) 9時～

▼予備日:6月28日(日)

場 宗岡第四小学校

対 市内在住・在勤・在学の人

期 5月29日(金)

●共通

申問 各申込期限までに申込書を直接、生涯学習課、市
民体育館、秋ヶ瀬スポーツセンターに提出または申
込みフォーム、FAX で生涯学習課へ

☎048(473)1183 F 048(474)4462

親切第一・市民葬儀

安心

◎冷蔵安置室→無料

◎寝台車→24時間手配

サンレイ

志木市上宗岡1-18-32

0120-030-530

日…とき 場…ところ 内…内容 対…対象 定…定員(原則、申込み多数の場合は抽選) 費…費用(記入のないものは無料) 講…講師
 持…持ち物 主…主催 期…申込期間 保…保育 申…申込み 問…問合せ F…FAX E…Eメール

たて 殺陣を体験してみよう!!

日本の伝統文化である殺陣を知り、自分の身体を使って楽しみましょう。

日 5月30日(土) 14時~16時30分

場 いろは遊学館

対 小学校5年生以上の人

定 20組(先着順) 講 殺陣ジョイ

持 動きやすい服装(スカート不可)、靴下、飲み物、タオル
 ▼殺陣経験者で、木刀・足袋を持っている人は持参してください。

共催 殺陣ジョイ、いろは遊学館

申問 5月10日(日)から28日(木)までに電話または直接、いろは遊学館へ ☎048(471)1297

志木のまちご案内「柏町散策」

日 5月31日(日) 9時30分~12時(雨天中止)

場 集合：柳瀬川駅東口広場

解散：館氷川神社

内 小橋の供養塔~長勝院跡(ちよっぴらりん伝説・業平伝説)~柏の城跡~城山八幡社跡~城山貝塚~行屋稲荷の庚申塔~館氷川神社

対 一般成人 定 20人(先着順)

費 100円(保険代)

持 筆記用具

主 志木のまち案内人の会

申問 5月11日(月)から25日(月)までに電話で、生涯学習課へ ☎048(473)1134

チャレンジスポーツ ~BMXを体験しよう!~

BMXの基礎を学び、体験を通して楽しみましょう。

日 6月7日(日) 9時30分~16時30分

場 いろは親水公園アーバンスポーツエリア

対 補助輪なしで自転車に乗れる人

問 生涯学習課 ☎048(473)1183

第37回 大人のための朗読会

日 6月3日(水) 14時~15時30分

場 いろは遊学館

定 60人(先着順)

共催 朗読グループさんさん、いろは遊学館

申問 5月12日(火) 9時から電話または直接、いろは遊学館へ ☎048(471)1297

顔ヨガ体験 「姿勢を整え顔のたるみ改善」



フォーム

座ってできるヨガを通して、心身のリラックス効果を感じませんか。より良い姿勢で首、目、肩の凝りを軽減します。

日 6月6日(土) 14時~15時30分

場 柳瀬川図書館

対 外見や心身の衰えを感じている人

定 30人(先着順)

講 渋沢 典子さん(ヨガインストラクター)

持 手鏡(スマートフォンでも可)、飲み物、筆記用具

主 しき図書館パートナーズ

申 5月10日(日)から22日(金)までに申込みフォームから申込み

問 柳瀬川図書館 ☎048(487)2004

第41回朝霞地区四市芸能・芸術文化祭

朝霞地区四市(志木・朝霞・和光・新座市)の文化団体が一堂に集まり、発表と作品展示を行います。

日 6月7日(日) 12時~15時30分(作品展示は16時まで)

場 和光市民文化センター(和光市広沢1-5)

▼駐車場の収容台数には限りがありますので、公共交通機関をご利用ください。

主 朝霞地区四市文化団体連絡協議会

問 生涯学習課 ☎048(473)1134

生命の源
社会を支える
水を守ります

アクアイースト(株)
URL: www.aqua-east.co.jp
志木市上宗岡2-20-31
TEL048-475-1511

AQUA EAST

上手な粗大ごみの捨て方
お部屋の片付け方

ノウハウ動画 公開中
志木市民専用
お掃除カレンダーを
プレゼント

☎0120-538-113

大村商事株式会社
志木市下宗岡 2-18-20 大村商事 不用品

くらしの情報

イベント

さくらんぼ狩りとハケ岳の季節野菜を堪能日帰りバスツアー



ハケ岳HP

ハケ岳の自然を満喫できる日帰りバスツアーです。詳しくは、ハケ岳自然の家ホームページをご覧ください。

日 6月10日(水)

場 ハケ岳自然の家

▼出発：志木市役所

定 25人(先着順・最低催行人数：15人)

費 14,000円(幼児(未就学児)は12,000円)

▼乳児はお問い合わせください。

申問 5月27日(水)までに電話、FAX またはハケ岳自然の家ホームページ内の申込みフォームで、志木市立ハケ岳自然の家へ

☎0267(98)2297 F 0267(98)3677

クッキング「パン教室」



フォーム

日 6月13日(土) 9時30分～11時30分

場 宗岡第二公民館

内 かえるバーガーをつくってたべよう！

対 小学2年生～18歳未満の子ども

定 16人

費 500円

持 エプロン、マスク、三角巾、手ふきタオル、フタ付きの飲み物

主 児童センター

申問 5月16日(土)から30日(土)17時までに保護者による電話、申込みフォームまたは直接、児童センターへ

☎048(485)3100

▼5月18日(月)は15時～17時

講座

健康講座・相談会「熱中症予防対策」

日 5月19日(火) 10時～11時

場 福祉センター

対 65歳以上の人

定 50人(先着順)

講 辻 和美さん(看護師)

主 福祉センター、高齢者あんしん相談センターせせらぎ

申問 5月7日(木)から14日(木)までに電話または直接、高齢者あんしん相談センターせせらぎへ

☎048(485)2113

▼日曜日、祝休日を除く

【志木市×大東ガス株式会社】大東ガスプチフラム料理教室



大東ガス

日 5月25日(月) 10時～12時30分

場 大東ガスプチフラム志木(志木駅東口徒歩30秒)

メニュー ホワイト麻婆、鶏出汁カップリー二麺、きゅうりの麻辣炒め、自家製フルーツビネガーソーダ割

対 市内在住の人

定 8人 費 1,700円(税込み)

講 かわごえ 直子さん

申 5月11日(月)までに大東ガスWEB サイトまたは直接、大東ガスプチフラム志木へ

問 健康政策課 ☎048(473)1674

第2回大人の折り紙講座

日 6月5日(金) 13時30分～15時30分

場 福祉センター 内 クジャク作り

対 65歳以上の人 定 12人

▼申込み多数の場合は、はじめての人を優先します。

申問 5月14日(木)から28日(木)までに電話または直接、福祉センターへ ☎048(473)7569

胃・大腸カメラ 人間ドック 特定健診 健康診断

協会けんぽ生活習慣病予防健診 一般内科外来

苦しくない胃カメラ

たで健診・内視鏡クリニック

＊志木駅東口より徒歩2分＊ ホームページはこちら▼

☎048-470-7557

埼玉県志木市本町5-25-8 ドゥーセットビル4F
本院 柳瀬川駅前たで内科クリニック



平沢眼科は眼科龍雲堂医院を継承しました
引き続き地域の皆様の眼の健康を守ります

眼科一般

緑内障

白内障

網膜疾患

ドライアイ

コンタクト

Web予約はこちら↓



平沢眼科

HIRASAWA EYE CLINIC



志木市本町4-3-17

☎048-471-0200

駐車場 6台

駐輪場10台

日…とき 場…ところ 内…内容 対…対象 定…定員(原則、申込み多数の場合は抽選) 費…費用(記入のないものは無料) 講…講師
持…持ち物 主…主催 期…申込期間 保…保育 申…申込み 問…問合せ F…FAX E…Eメール

親子講座「リトミック」



フォーム

- 日 5月26日(火) 10時30分～11時30分
- 場 宗岡子育て支援センター
- 内 親子でリトミック体験
- 対 10か月以上2歳6か月未満の子どもと保護者
- 定 10組
- 講 佐原 圭子さん
- 保 講座申込時に申込み(定員：3人)
- 申問 5月9日(土)から18日(月)17時までにお申し込みフォーム、電話または直接、宗岡子育て支援センターへ
☎048(485)3102
- ▼5月18日(月)は15時～17時

みんなの食生活講座



フォーム

- 日 5月28日(木) 10時～13時
- 場 いろは遊学館
- 内 腎臓を守る乳和食のすすめ
- 対 市内在住の人 定 25人
- 費 500円(食材料費など)
- 持 エプロン、マスク、三角巾またはバンダナ、手ふきタオル、ふきん、筆記用具
- 申問 5月14日(木)までに申し込みフォーム、電話または直接、健康増進センターへ ☎048(473)3811

防火管理講習



HP

- 市内に在住または在勤の人を対象に、消防法で定める防火管理者の資格取得のための講習を開催します。開催日程、申込方法など詳しくは、県南西部消防局のホームページやSNSなどでご確認ください。
- 問 県南西部消防局予防課 ☎048(460)0121

第2回骨盤エクササイズ講座

- 日 5月29日(金) 13時30分～15時
- 場 福祉センター
- 内 骨盤のストレッチとトレーニング
- 対 65歳以上の人
- 定 20人
- ▼応募多数の場合は、今年度初めての人を優先して抽選します。
- 講 佐藤 杏奈さん(理学療法士)
- 持 運動ができる服装、飲み物、上履き、フェイスタオル
- 申問 5月12日(火)から22日(金)までに電話または直接、福祉センターへ ☎048(473)7569

KaQiLa The エアロ 膝痛・腰痛改善しながらエアロビクス!

- 日 5月31日(日) 10時～11時
- 場 第二福祉センター
- 対 65歳以上で医師から運動を止められていない人
- ▼新規利用の人は利用券の作成が必要です。
- 定 20人(先着順)
- 講 小布施 千鶴子さん(カキラリスト)
- 持 動きやすい服装(スカート不可)、飲み物、タオル
- 申問 5月12日(火)から26日(火)までに電話または直接、第二福祉センターへ ☎048(476)4122

爆笑!脳トレ講座

- 日 6月3日(水) 10時～11時30分
- 場 福祉センター
- 内 脳トレゲーム、コグニサイズ体操
- 対 65歳以上の人
- 定 16人
- 講 乙部 純枝さん
- 持 動きやすい服装、飲み物
- 申問 5月13日(水)から27日(水)までに電話または直接、福祉センターへ ☎048(473)7569

志木市・朝霞市周辺の介護タクシーといえば、

患者等搬送事業認定者の
ケアタクシーハミングバード

お客様一人ひとりに寄り添ったサービスを心がけ、快適な移動をサポートします。介助が必要な方でも安心して利用できます。お付き添いなど幅広いニーズに対応しています。

通院・退院(転院)・施設入所・一時帰宅などの送迎

買い物・おでかけなどの送迎

外食・イベント参加などの送迎

ご利用方法などお気軽にご相談ください

☎050-5470-3656

志木市柏町3-9-67-602

詳細はQRコードで



シルバー向けカット専門店

65歳以上の男性は1200円(日曜日以外)

【駐車場完備】一般1300円 丸刈り1100円

[営業時間]

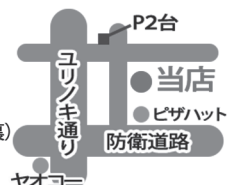
9:00～12:00

13:30～19:00(土日祝18:00)

月曜日/第1・3火曜日定休

志木市柏町4-4-13(ビザハット裏)

オンリーカット



くらしの情報

講座

ピラティス入門編 ～反り腰改善、お腹周りの引き締め～

- 日 6月6日・13日・20日の各土曜日
10時～11時(開場：9時40分)
▼全日同じ内容のため、いずれか1回の申込み
場 いろは遊学館
対 市内在住・在勤の一般成人
定 各20人(先着順)
講 MIYUさん(JYIA日本ヨガインストラクター協会
Master3級、Advance2級・1級(シニア、上級、キッズ、ピラティス))
持 ヨガマット、飲み物、タオル
申問 5月10日(日) 9時から電話または直接、いろは遊学館へ ☎048(471)1297

やる気をひきだす 子育て練習法(全6回)



フォーム

- グループワークやロールプレイなどを通じて、より良い親子関係にするためのコツを学びませんか。
日 6月9日・16日・23日・30日、7月7日・14日の各火曜日
10時～11時30分
場 いろは遊学館
対 市内在住・在勤で就学前の子どもを育てている人
▼子ども同伴での受講はできません。
定 10人(先着順)
講 SomLic ファシリテーター
持 筆記用具
保 要予約(対象：生後6か月以上の未就学児)
申問 6月1日(月)までに申込みフォーム、電話または直接、子どもと家庭の相談室(子ども支援課内)へ ☎048(476)2330

初心者のためのパソコン個別指導

- 日 6月13日(土)・27日(土) 10時～11時30分
場 宗岡公民館
内 インターネットやワードなどの個別指導
対 一般成人
定 2人(先着順)
講 ICT ボランティア
持 パソコン、筆記用具
申問 6月2日(火)から参加希望前日の15時までに電話または直接、宗岡公民館へ ☎048(472)9321

おいしく減塩! 「減らソルト」教室



フォーム

- 日 6月23日(火) 10時～13時
場 総合福祉センター
内 乾物のうま味で「減らソルト」献立
対 市内在住の人 定 20人
費 500円(食材料費など)
持 エプロン、マスク、三角巾またはバンダナ、手ふきタオル、ふきん、筆記用具
申問 6月9日(火)までに申込みフォーム、電話または直接、健康増進センターへ ☎048(473)3811

救命救急講習



フォーム

- 日 6月25日(木) 10時～12時
場 志木消防署
内 子どもの心肺蘇生法とAED、応急手当
対 市内在住の育児ボランティア活動に関心がある人
定 20人
講 志木消防署職員
申問 6月17日(水)までに申込みフォーム、電話または直接、ファミリー・サポート・センター(子ども支援課内)へ ☎048(473)1125

樹木の剪定、伐採、草刈り

お見積もりは無料です!
例：樹高3m剪定3,000円 芝刈り㎡200円
*オープンガーデン(日本庭園、枯山水)約400㎡
見学会開催中です。

武蔵野植木 株式会社

〒351-0023 朝霞市溝沼5-15-9
TEL 048-424-3928 FAX 048-424-3982

『庭木1本から剪定いたします』



あきら造園

『お庭・ガーデニングの事なら
何でも、お気軽にご相談ください』

- 1級造園施工管理技士
- 1級造園技能士 ●樹木医

代表 伊東 晃
富士見市針ヶ谷2-11-2

☎0120-028-350

健康

産前・産後サポート事業

- 内** 助産師・ホームヘルパー・産後ドゥーラによる育児や家事のサポート
- 対** 妊娠中から産後1年以内の妊産婦で、心身の不調または育児不安があり、子育てが困難な人
- ▼事前審査あり
- 費** 自己負担あり(生活保護世帯の人を除く)
- 申問** 電話または直接、健康増進センター(こども家庭センターしきべび)へ ☎048(473)3811

おっぱいケア訪問



ホーム

- 対** 産後90日以内の産婦
- 費** 1回500円(生活保護世帯の人を除く)
- 申問** 産後80日までに申込みフォーム、電話または直接、健康増進センターへ ☎048(473)3811

こんにちは赤ちゃん事業

- 内** 助産師・保健師による新生児訪問、母子保健推進員による乳児訪問
- 対** 生後4か月までの赤ちゃんとその家族
- ▼出生連絡票のハガキと出生届出時に記入する「こんにちは赤ちゃん訪問カード」をもとに訪問します。お急ぎの方は、健康増進センターまでご連絡ください。
- 問** 健康増進センター ☎048(473)3811

デイサービス型・ショートステイ型産後ケア事業



市HP

- 対** 産後1年以内の産婦と乳児
- 申問** 産後1年以内までに電話または直接、健康増進センターへ ☎048(473)3811
- ▼利用する施設によって対象年齢や費用が異なりますので、詳しくは市ホームページをご確認ください。

骨密度測定会

- 日** 5月29日(金) 13時30分～14時30分
- 場** 福祉センター
- 対** 65歳以上の人 **定** 30人(先着順)
- 講** 健康増進センター保健師、栄養士 **持** 筆記用具
- 申問** 5月11日(月)から22日(金)までに電話または直接、福祉センターへ ☎048(473)7569
- ▼ストッキングはお控えてください。

フレイルの状態を確認してみませんか?



市HP

簡単な質問票や測定で、自身のフレイルの状態を確認します。フレイルチェック後のフォローアップ教室では、専門職が今後の生活についてお話しします。

●フレイルチェック 13時30分～15時30分

とき	ところ
5月15日(金)	いろは遊学館
5月21日(木)	第二福祉センター
5月28日(木)	市民会館仮設会議室
6月4日(木)	市民会館仮設会議室

- 持** 運動できる服装、飲み物、タオル、運動靴(第二福祉センターのみ)
- ▼裸足で筋肉量測定を行いますので、ストッキングなどはお控えてください。

- 申** 各日程の前日までに電話または直接、長寿応援課へ ☎048(473)1395

●フォローアップ教室

- 日** 5月29日(金) 13時30分～15時
- 場** いろは遊学館

●共通

- 対** おおむね65歳以上の人
- 定** 20人(先着順)
- 問** 長寿応援課 ☎048(473)1395

RSウイルス感染症(母子免疫)ワクチンのお知らせ



市HP

4月から、小児におけるRSウイルス感染症の予防として、RSウイルス母子免疫ワクチンが定期接種となりました。RSウイルスワクチンを妊娠中に接種することで、抗体は胎盤を通じて赤ちゃんに移行され、生後数か月間、RSウイルス感染症から赤ちゃんを保護することが期待されます。

- 対** 接種日において志木市に住民登録があり、妊娠28週0日から36週6日までの妊婦

- 持** 予診票、母子健康手帳

- ▼予診票は妊娠届の際にお渡しします。

- ▼対象期間中に実施医療機関で接種(予約制となる場合あり)

- ▼志木・朝霞・和光・新座市以外の医療機関で接種する場合は、事前に手続きが必要です。詳しくは市ホームページをご確認ください。

- 問** 健康増進センター ☎048(473)3811

令和8年度(令和7年分) 課税・非課税証明書発行日のお知らせ



市HP

発行開始日 市・県民税を全額給与からの特別徴収(天引き)で納める人：5月12日(火)から
上記以外の人：6月8日(月)から

●窓口申請

発行場所 課税課、総合窓口課、市民サービスステーション(マルイファミリー志木8階)、柳瀬川駅前出張所

●オンライン申請

申請方法 署名用電子証明書が搭載されたマイナンバーカードを利用して、スマートフォンで申請

手数料 1通：200円 郵送料：110円

▼どなたの扶養にも入っていない人、市・県民税の申告が未申告の人、マイナンバーの公的個人認証が無効の人などは取得できません。

▼特別徴収(天引き)の人でも、オンライン申請の場合は発行が6月8日(月)からとなります。

▼オンライン申請では、最新年度の証明書のみとなります。詳しくは、市ホームページをご覧ください。

●郵送申請

申請方法 申請書、本人確認書類の写し(運転免許証やマイナンバーカードなどを1点、写真なしの場合は年金手帳など公的機関発行のものと同前が印字されたもの2点)、定額小為替(1通につき200円分)、切手を貼った返信用封筒を同封し郵送で、課税課へ
〒353-8501 志木市中宗岡1-1-1
志木市役所総務部課税課市民税グループ宛

●共通

問 課税課 ☎048(473)1126

埼玉県内市町村職員採用 合同説明会



市HP

県内自治体の採用担当者から直接採用情報を聞くことができます。

日 6月30日(火) 13時30分～17時30分

場 さいたまスーパーアリーナ

対 市町村などの職員を目指す人

主 彩の国さいたま人づくり広域連合

申問 5月1日(金)から6月23日(火)までに彩の国さいたま人づくり広域連合ホームページの「SAITAMA市町村職員採用 NAVI(採用ナビ)」から申込み

☎048(664)6684

軽自動車税の減免が受けられます

- 対** ・身体や精神に障がいのある人(本人)または本人と生計を一にする人が所有し、運転する軽自動車など**
・公益のために直接専用とするものと認める軽自動車など
・障がいのある人が利用するための構造を有する軽自動車など(「車検証の車体の形状」欄に「車いす移動車」などの記載があるもの)

※身体障害者手帳、療育手帳などをお持ちの人で、一定の要件を満たす人が対象です。減免は障がいのある人一人につき1台に限ります。普通自動車税の減免を受けた人は軽自動車税の減免は受けられません。

必要書類 ・軽自動車税減免申請書

- ・軽自動車税納税通知書(5月上旬に郵送)
- ・自動車検査証の写し(昨年と同じ車両の場合は省略可)
- ・身体障害者手帳、療育手帳、精神障害者保健福祉手帳または戦傷病者手帳
- ・減免対象となる車両を運転する人の運転免許証の写し
- ・申請者(納税義務者)のマイナンバーカードまたは通知カードなどの個人番号確認書類
- ・本人確認書類(写真ありの場合は1点、写真なしの場合は2点)

▼車の所有者または運転者が、障がい者と別世帯の場合は扶養関係がわかる源泉徴収票などが必要です。

▼公益減免または構造減免の必要書類についてはお問い合わせください。

申問 6月1日(月)(必着)までに郵送または直接、課税課へ ☎048(473)1126

▼申請は毎年必要です。なお、申請期間を過ぎた場合や納付済みの場合は受付できませんので、ご注意ください。

税金の納付のお願い

6月1日(月)は、固定資産税・都市計画税第1期、軽自動車税全期の納期限です。お忘れのないようご注意ください。

口座振替をご利用の人は、納期限前日までに口座への入金をお願いします。また、クレジット納付やスマートフォン決済をご利用の人は、納期限までに地方税お支払サイトでお支払いください。

問 収納管理課 ☎048(456)5368

令和8年度市・県民税・森林環境税 納税通知書の発送

市では、市・県民税申告書、所得税の確定申告書、給与支払報告書、年金支払報告書などに基づき、市・県民税を計算し、税金を納める必要がある人に対して納税通知書を発送します。

▼給与からの特別徴収(天引き)で納付する人は、5月12日(火)に勤務先へ納税通知書を発送します。その後、勤務先から納税通知書が配付されます。

▼納付書や口座振替、年金からの特別徴収(天引き)で納付する人は、6月8日(月)に納税通知書をご自宅へ発送します。

▼申告期限後に申告した人は、申告内容が令和8年度の市・県民税の納税通知書や課税証明書、国民健康保険税などの算定などに間に合わない場合があります。また、年度途中で税額変更となった場合は残りの納期で税額を調整するほか、税額変更により、すでに支払い済みの税額を下回る場合は、還付のご案内をします。

▼令和8年度市民税・県民税が非課税の場合は通知ができません。

問 課税課 ☎048(473)1126

志木・朝霞・和光・新座地域合同就職相談会

人材を募集する地元企業と合同就職相談会を開催します。相談会では、企業の人事担当者との個別相談や個別面接が受けられます。

日 5月29日(金) 13時30分～16時(受付：13時～15時30分)

場 市民会館仮設会議室(マルイファミリー志木8階)

対 就職を希望する求職者

定 80人

持 履歴書(複数枚)、ハローワーク受付票(お持ちの場合のみ)

▼履歴書がなくても参加できます。

主 埼玉県、ハローワーク朝霞、志木・朝霞・和光・新座市

申問 電話でハローワーク朝霞またはメールで、県企業人材サポートデスク川越へ

☎048(463)2233(部門コード41#)

E a3960-28@pref.saitama.lg.jp

▼受付：月～金曜日 9時～17時

▼当日、会場での受付もできます。

生活改善型納税相談を ご利用ください



市HP

●対面相談会

日 10月27日(火) 9時～12時、13時～17時

定 1日7人まで(先着順)

期 10月26日(月)まで

●リモート相談

日 月～金曜日 9時～12時、13時～17時

▼祝休日を除く

定 年度中7人まで(先着順)

期 相談を希望する日の1週間前まで

●共通

場 収納管理課

内 ファイナンシャルプランナーが個別に対応

▼一人につき1時間まで

申問 各申込期限までに電話で、収納管理課へ

☎048(456)5369

▼最新の開催情報は、市ホームページをご覧ください。

設備点検により市役所が停電します

設備点検により市役所が停電するため、敷地内にあるATM、証明写真機、自動車急速充電器の使用ができなくなります。

日 5月16日(土) 8時30分～13時頃

場 市役所

問 行政管理課 ☎048(473)1112

設備点検により市民サービス ステーションの業務が制限されます



市HP

設備点検による停電に伴い、市民サービスステーションにおける一部業務の手続きができませんのでご注意ください。詳しくは、市ホームページをご確認ください。

日 5月16日(土) 8時30分～14時

場問 市民サービスステーション

☎048(473)3988

議会を傍聴してみませんか？



市HP

会期日程など詳しくは、市ホームページをご覧ください。

日 6月2日(火)～23日(火)

場 市役所

▼インターネットライブ中継も行っています。

問 議会事務局 ☎048(473)1117

くらし

家庭で不要になったパソコンを 宅配便で無料回収します



フォーム

市では「小型家電リサイクル法」の認定事業者である、リネットジャパンリサイクル(株)と協定を締結し、家庭で不要になったパソコンのリサイクルを推進しています。

回収の流れ ①申込みフォームからリネットジャパンリサイクル(株)へ回収申込み
②パソコンをダンボールに詰める
③宅配業者が希望日時にパソコンを回収

問 リネットジャパンリサイクル(株)
☎0570(085)800

(県税)自動車税の納付のお願い

6月1日(月)は、自動車税の納期限です。納税通知書に記載のQRコードから、地方税お支払サイトを利用してクレジット納付やスマートフォン決済もできます。

なお、納税通知書は5月上旬にお手元へ届く予定です。

問 自動車税コールセンター ☎0570(012)229

車検用納税証明書の一斉発送を廃止します



市HP

例年、軽自動車税をキャッシュレス(口座振替、スマートフォン、クレジット、地方税お支払サイト)で納期限内に納付した人へ車検用納税証明書を送付していましたが、軽JNKSの開始に伴い令和8年度より廃止します。車検時に納税証明書の提示は原則不要ですが、必要な人は申請方法を市ホームページをご確認のうえ、申請してください。

問 収納管理課 ☎048(456)5368

給水装置工事事業者の指定

●給水装置工事事業者の指定(3月1日付)

(有)寿管工、(株)もたい設備工業、東京ガスリノベーション(株)

問 水道施設課 ☎048(473)1299(代)

埋蔵文化財発掘調査などの夏期休止

近年、酷暑による熱中症リスクが深刻化していることから、埋蔵文化財発掘調査における安全確保のため、8月の現場作業を原則休止とするなど、熱中症対策を強化します。周知の埋蔵文化財包蔵地などで土木工事を計画している人は、ご注意ください。

問 生涯学習課 ☎048(473)1134

20歳になられた皆さんへ



動画案内

日本年金機構からのお知らせです。20歳になられた人向けに国民年金制度を動画でご案内しています。

問 保険年金課 ☎048(456)5360

国民年金加入などの 手続き書類について



フォーム

国民年金第1号被保険者への加入に関する申出書や免除申請書などの書類をご自宅へ郵送します。

書類の送付を希望する人は、申込みフォームからお申し込みください。

問 保険年金課 ☎048(456)5360

防災行政無線を用いた情報伝達試験を実施します

防災行政無線から、全国瞬時警報システム(J-ALERT)によるJアラート全国一斉情報伝達試験の放送が流れます。お間違えのないようご注意ください。

ただし、災害などの発生により、試験を延期または中止する場合があります。

日 6月3日(水) 11時頃

▼中止の場合は、7月1日(水) 11時頃に延期となります。

問 防災危機管理課 ☎048(473)1123

防災気象情報が 新しくなります



HP

国土交通省水管理・国土保全局と気象庁は、令和8年5月下旬(予定)から新たな防災気象情報の運用を開始します。

詳しくは、気象庁のホームページをご覧ください。

問 熊谷地方気象台 ☎048(521)5858

日…とき 場…ところ 内…内容 対…対象 定…定員(原則、申込み多数の場合は抽選) 費…費用(記入のないものは無料) 講…講師
持…持ち物 主…主催 期…申込期間 保…保育 申…申込み 問…問合せ F…FAX E…Eメール

**「広報しき」
音訳 CD の貸出**

志木音訳ボランティア「もくせいの会」の皆さんが、広報しき、社協だよりを朗読し、CDに録音して、柳瀬川図書館で貸し出しています。また、市ホームページでも公開しています。

問 市政情報課 ☎048(473)1110



ふれあいコーナー

掲載希望の方は市政情報課(☎048(473)1110)へお問い合わせください。
申込みは、掲載希望月の2か月前の末日までです。

利用する人へ サークル活動の呼びかけ、発表会などにご利用ください。
入会金、月会費、入場料などが3,000円以下のものとします。
内容によっては、掲載できないものもありますのでご了承ください。

タイトル	とき	ところ	内容・連絡先
志木おやこ劇場 第32回子どもまつり	5月10日(日) 10時～14時 (雨天時:5月17日(日))	志木ニュータウン 中央公園(館近隣公園)	子どものお店など、地域の団体とともに子どもたちにたくさんの遊びの場を届けます! 連絡先/志木おやこ劇場 ☎048(476)5363 E shiki.oyako@gmail.com
中高年の健康空手教室	5月10日(日)・ 16日(土)・17日(日)・ 23日(土) 15時～16時	市民体育館	中高年を対象として空手の基本技・形を中心に行い健康寿命を伸ばします 連絡先/拳和会 紅林 ☎090(5494)6987
ゆかた着かた練習会	5月13日(水)・20日(水) 10時30分～12時	ミシンカフェ紬 (本町5-7-15)	初心者向け、1回完結、Tシャツの上から着用して練習します 定員/3人(先着順) 参加費/1回1,000円(別途、ゆかたレンタル料がかかります) 連絡先/さもの着付アドバイザー 辻 ☎048(473)8250 ※各開催日の2日前までに電話で申込み
女性のバスケットチーム 「ダンク」メンバー募集	毎週木・土曜日 9時～12時など	市民体育館など	見学・体験大歓迎、赤ちゃん連れでも参加できますので、ホームページ (http://dunk.g2.xrea.com)からご連絡ください 月会費/1,500円 連絡先/内田 E dunkshiki@yahoo.co.jp
サークル「四季をうたおう」 会員募集	第4金曜日 14時～16時	いろは遊学館	ピアノ伴奏で童謡から歌謡曲まで、大勢で歌っています 月会費/1,000円 連絡先/大熊 ☎080(1342)7730

**地域活性化創業セミナー
～志木の挑戦者が語る
新規創業のリアル～**



フォーム

地域密着型企業の事例紹介や創業者による対談を通して、創業期から成長期まで学びます。

日 5月15日(金) 18時～20時30分

場 市民会館仮設会議室(マルイファミリー志木8階)

対 創業に興味がある人、創業者、小規模事業者

定 40人

講 基調講演: 照井 洋輔さん(NPO 法人彩の国地域活性化協会 チーフアンバサダー)

パネルディスカッション: 関岡 真紀さん((株)Be greenside 代表取締役)、中村 杏奈さん(Alma Academy 代表)、服部 遥さん(NPO 法人彩の国地域活性化協会 ジェネラルマネージャー)

持 名刺(希望者のみ)

▼名刺交換の時間を設けます。

主 志木街づくり(株)

申問 5月11日(月)までに申込みフォームまたは電話で、志木街づくり(株)へ ☎048(423)0410

5月は「自転車月間」です

毎年5月は、自転車利用者の交通ルールへの遵守、交通マナーの向上を図るため「自転車マナーアップ強化月間」とされています。改正道路交通法の施行により、令和5年4月1日から自転車利用者のヘルメット着用が努力義務化されました。自転車に乗る際はヘルメットを着用しましょう。

また、埼玉県では「自転車保険」の加入が義務化されています。日頃の利用の中で、ルールを守っているかを確認するとともに、自転車保険に必ず加入しましょう。

問 都市計画課 ☎048(473)1119

犬・猫の譲渡会



市HP

日 6月6日(土) 11時～14時

場 市役所エントランスホール

問 環境推進課 ☎048(473)1492

相談ガイド



相談種類	予約	とき	ところ・問合せ・そのほか
法律	○	5月27日(水)、6月3日(水) 9時30分～12時 5月13日(水)・20日(水)、6月10日(水) 9時30分～12時、13時～15時30分 (既に係争中や弁護士事務所等に依頼済みのものは不可)	場 市役所 問 総合窓口課 ☎048(473)1495 ※予約取消や変更を希望する場合は、必ず前日までにご連絡ください。
行政 人権		5月21日(木) 9時30分～12時 5月12日(火)、6月2日(火) 9時30分～12時	場 市役所 問 総合窓口課 ☎048(473)1495
成年後見		【福祉専門職による相談】月～金曜日 8時45分～16時30分 【法律専門職による相談】第1～4金曜日 13時～16時30分 ※予約優先(1人1時間程度、祝休日は休み)	場 市役所 問 基幹福祉相談センター ☎048(456)6021 E kikan-soudan@shiki-syakyo.or.jp
生活相談 家計相談	○	月～金曜日(祝休日は休み) 8時45分～16時30分 ※予約優先 5月7日(木)・13日(水)・20日(水)・27日(水) 13時～16時30分	場 市役所 問 市民活動推進課 ☎048(473)1468 ※市役所内の手続きをサポートします。 ※左記実施日以外を希望する場合は要予約 ※中止となる場合があります。
外国人住民の暮らし		【英語】5月19日(火)、6月16日(火) 10時～12時 【中国語】5月18日(月)、6月15日(月) 10時～12時 【ベトナム語・スペイン語・ポルトガル語・ネパール語・ヒンディー語・韓国語・フランス語】予約制	場 市役所 問 市民活動推進課 ☎048(473)1468 ※市役所内の手続きをサポートします。 ※左記実施日以外を希望する場合は要予約 ※中止となる場合があります。
税務	○	5月14日(木) 13時～16時30分 ※1組30分、7組まで	場 市役所 問 課税課 ☎048(473)1126
休日納税相談		5月24日(日) 9時～16時30分	持 直近3か月間の収支がわかるもの 場 市役所 問 収納管理課 ☎048(456)5369
年金	○	木曜日(祝休日は休み) 13時～17時	場 市役所 問 保険年金課 ☎048(456)5360
消費生活		月～金曜日(祝休日を除く) 10時～12時、13時～15時30分 ※対面相談、オンライン相談は予約制 ※なるべく電話相談またはオンライン相談をご活用ください。	予 産業観光課 ☎048(475)7360 場 問 消費生活センター(市役所) ☎048(456)6202
職業紹介・相談		月～金曜日(祝休日を除く) 9時～16時30分	場 問 ジョブスポットしき職業紹介コーナー(市役所) ☎048(473)1069
就職・キャリア個別相談	○	5月18日(月) 14時～16時 ※1人1時間程度	場 市役所 予 問 産業観光課 ☎048(475)7360
マンション管理相談	○	5月25日(月) 13時30分～16時30分	場 市役所 問 建築開発課 ☎048(456)5372 ※5月18日(月)までに予約がない場合は中止
不動産相談会	○	5月21日(木) 10時～12時	予 (公社)埼玉県宅地建物取引業協会県南支部(水曜日休み) ☎048(468)1717 場 市役所 問 環境推進課 ☎048(473)1492
女性	○	第1・3金曜日(祝休日は休み) 10時～14時 第2・4火曜日(祝休日は休み) 11時30分～15時30分 ※1人50分	場 市役所 問 子ども支援課 ☎048(473)1139 ※配偶者などからの暴力や夫婦関係などに関わる悩み事相談 ※保育あり(要予約・6か月児～)
インターネット・トレーディングカードなど	○	要予約 ※日程・時間応相談(1人50分)	予 場 教育サポートセンター ☎048(471)2211 問 生涯学習課 ☎048(473)1134
教育	○	月～土曜日(祝休日は休み) 電話相談:9時～16時30分 面接相談:9時～17時	場 問 教育サポートセンター ☎048(471)2211 E kyouiku-s@city.shiki.lg.jp
子どもと家庭	○	月～金曜日(祝休日は休み)9時～16時30分 ※来所相談は予約制	場 問 子どもと家庭の相談室 ☎048(476)2330
児童発達	○	月～金曜日(祝休日は休み) 8時45分～16時30分	場 問 児童発達相談センター「すきっぷ」 ☎048(486)5511 E jidou-soudan@city.shiki.lg.jp
子どもと保護者 (なんでも相談)		毎日 9時～17時 ※5月18日(月) 15時～17時 ※5月23日(土)・30日(土) 9時～18時	場 問 児童センター ☎048(485)3100 E jidou-c@shiki-syakyo.or.jp
未就学児の子育て	○	場 問 いろは子育て支援センター ☎048(486)6888 場 問 子育て支援センター「ぽっかぽかルーム」 ☎048(475)4595 場 問 宗岡子育て支援センター ☎048(485)3102 場 問 子育て支援センター「ぶちまある」 ☎080(4452)1538 場 問 子育て支援センター「めばえ」 ☎048(423)6675 ※詳しくは、市ホームページをご覧ください。	
妊娠・出産	○	月～金曜日(祝休日は休み) 9時～16時 ※来所相談(妊娠届の受付優先)	場 子ども支援課 問 健康増進センター ☎048(473)3811
まちなか保健室 (なんでも相談)	○	毎週日曜日(要予約)※予約は1週間前まで 13時30分～16時30分(年末年始を除く)	場 問 健康増進センター ☎048(473)3811 相談日当日 ☎090(5391)7466
こころの相談	○	5月18日(月) 14時～16時 予約制で3人まで	場 問 健康増進センター ☎048(473)3811
男性(電話)	○	第1・3金曜日(祝休日は休み) 10時～14時 第2・4火曜日(祝休日は休み) 11時30分～15時30分 ※1人50分	問 子ども支援課 ☎048(473)1139 ※配偶者などからの暴力や夫婦関係などに関わる悩み事相談
障がい者		月～金曜日(祝休日は休み) 8時30分～17時15分	場 問 (社福)邑元会 相談センターしき彩の社 ☎048(423)0991 F 048(423)0990
ボランティア	○	月～金曜日(祝休日は休み) 8時30分～17時15分	場 総合福祉センター 問 社会福祉協議会 ☎048(474)6508

近視とは「遠くはぼやけて見えるが、近くは比較的良好に見える状態」のことです。子どもの近視は6歳以降に進行しやすく、一度進んだ近視の完全回復は難しいため、早期の進行抑制が重要です。

医療機関での主な治療法

子どもの近視進行を抑えるための、科学的根拠に基づいた、複数の治療法があり、いずれも進行を「止める」ではなく「遅らせる」効果を目的とします。

①低濃度アトロピン点眼薬

夜寝る前に点眼するだけの手軽な治療です。アトロピンは毛様体筋の緊張を和らげ、眼軸(眼球の長さ)伸長を抑えます。濃度は0.01~0.05%が一般的で、日本やシンガポールで有効性が確認されています。副作用は比較的小さいですが、まぶしさや近見不自由などの副作用を防ぐため、濃度を調整しながら続けることが大切です。

②オルソケラトロジー

夜間就寝中に特殊なハードコンタクトレンズを装着して角膜形状を一時的に平坦化させ、日中は裸眼で過ごせる方法です。角膜からの網膜像を変えることで眼軸伸長を抑えます。装用の管理が重要で、定期検査を欠かさないことが前提です。

③特殊構造メガネ

レンズの中心は遠くをクリアに見せつつ、周辺部に小さなレンズをたくさん配置してピントのずれを調整します。コンタクトや点眼より手軽ですが、レンズ代が一般のメガネに比べて高価です。

④近視抑制用ソフトコンタクトレンズ

遠くと網膜手前の両方にピントを合わせる特殊設計により、眼軸伸長を抑えます。1日使い捨てタイプが主流で、高い抑制効果が報告されています。

⑤赤色光治療

専用の装置で1回数分間、眼に特定波長の赤色光を照射する新しい治療法です。網膜と脈絡膜の代謝を活性化させることで、眼軸の過伸長を防ぐとされ、近年アジアを中心に注目されています。

これらの治療はいずれも保険適用外の自由診療に該当することが

多く、治療選択は年齢・生活スタイル・近視の程度により個別に判断する必要があります。また、どの方法でも定期的な眼科受診と屈折度・眼軸長のチェックが不可欠です。

家庭でできる近視進行抑制

日常生活の改善も重要です。特に「屋外活動」と「視作業の休息」が近視進行の抑制に大きく影響します。

①1日2時間の屋外活動

近年の研究では、屋外で1日2時間以上自然光を浴びることで近視発症・進行のリスクが有意に低下することが報告されています。太陽光に含まれる波長及び広い視野環境が網膜ドーパミンの分泌を促進し、眼軸伸長を抑えると考えられています。学校帰りや週末など、積極的に屋外での活動習慣を作ることが望ましいです。

②20分間近くを見たら遠くを見る

デジタル機器や読書などを行う際は、「20-20-20ルール(20分間作業したら20秒間、20フィート【約6m】以上先を見る)」を実践することが推奨されています。これは毛様体筋を休ませることでピント調節の負担減少、近視進行リスクを軽減できます。

③姿勢と照明環境

読書や学習の際は姿勢を正し、適切な照度(300~500ルクス程度)で行うことも重要です。目と本の距離は30cm以上を目安にし、暗所での長時間作業は避けましょう。

④睡眠とバランスの取れた生活

成長ホルモンや眼球発達に関わる代謝は夜間睡眠中に活発になります。十分な睡眠時間を確保し、不規則な生活を避けることで、治療効果を最大化できます。

まとめ

子どもの近視進行抑制には、医療的アプローチと生活習慣の改善が両輪です。万能な治療法はないですが、組み合わせることで高い抑制効果が期待できます。また、家庭と医療機関が協力して継続的に見守る体制を整え、子どもの視力と生活の質を長期的に守ることが重要です。

5月の 休日当番医

診療時間 10時~16時

当番医は変更になる場合がありますので、必ず確認してからお出かけください。この時間以外の診療は、志木消防署 [☎048(472)0119]へお問い合わせください。

場所	施設名	科目	電話	場所	施設名	科目	電話
3日	和光 さいたま胃腸内視鏡と肝臓のクリニック 和光市駅前院	消内、胃内、内、肝内	048(423)4191	志木	宇野眼科病院	眼	048(472)6202
4日	朝霞 宮戸クリニック	外、内、整外、肛	048(474)5103	和光	あらい和光市駅前脳外科・神経内科	脳外、脳神内	048(460)0612
5日	新座 堀ノ内クリニック	内	048(483)2222	和光	和光駅前クリニック	外、内、小、整外、消外、肛、リハ	048(460)3466
6日	朝霞 黒目川診療所朝霞台	内	048(424)7301	志木	平沢眼科	眼	048(471)0200
10日	新座 坂本医院	内	048(481)4839	朝霞	北あさか城北クリニック	整外、消内、肛、外、リハ	048(474)9066
17日	志木 柳瀬川駅前クリニック	内、呼内、循内	048(486)6201	新座	いしもと脳神経外科・内科	脳外、内	048(483)7111
24日	朝霞 あさか内科クリニック	内、消内、外、肛外	048(423)7773	新座	志木整形外科	整外	048(424)2333
31日	新座 野火止クリニック	内、小、循内	048(479)5698	志木	よつはレディースクリニック志木・婦		048(423)6428

埼玉県救急電話相談と医療機関案内(24時間365日)

#7119(小児・大人共通)
つながらない場合 ☎048(824)4199

日曜日、祝休日に開局している薬局

朝霞地区薬剤師会ホームページから確認
できます。



地域の健康を願って



▲(左から)金子さん、荻島さん、香川市長

母子保健推進員として、長年にわたり地域の子育てサポーターとなり、保健福祉活動に取り組む金子茂子さんが母子愛育会支部長表彰を受賞しました。また、食生活改善推進員として「減らソルト」レシピの普及や料理教室の開催など、食を通じて地域の健康づくりに取り組む荻島美代子さんが県知事から感謝状を贈呈され、喜びの報告に市長室を訪れました。

県大会で優勝!



▲柚木教育長、柏葉バスケットボールクラブの皆さん、香川市長

市内で活動するバスケットボールチーム「柏葉バスケットボールクラブ」が、埼玉県U12冬季バスケットボールリーグ大会(交流大会の部・男子Aブロック)で優勝し、大会での活躍と喜びの報告に市長室を訪れました。

調べる・考える力を発揮



▲(左から)隅田学校図書館事業推進アドバイザー、桜谷柳瀬川図書館長、伊與田さん、福地さん、香川市長、柚木教育長

志木第四小学校1年生(受賞時)の伊與田愛葉さんと志木小学校1年生(受賞時)の福地史さんが「図書館を使った調べる学習コンクール」で奨励賞を受賞しました。

図書館を活用して身近な疑問や不思議を調べる本コンクールで、伊與田さんは「なみだのひみつ」を、福地さんは「どうしてこんびによりすーぱーはやすいのか」をテーマに「知りたい」を探求し作品をまとめました。

交通事故から子どもを守る



▲(左から)朝霞警察署 六平交通課長、柚木教育長、朝霞地区交通安全協会 高麗会長、朝霞地区交通安全協会 大堀副会長

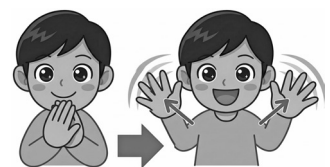
朝霞地区交通安全協会から教育委員会へ、市内小学校新1年生を交通事故などから守ることを目的に、ランドセルカバーなどの啓発品の寄贈がありました。

手話って楽しい ⑥4

今月の手話 「晴れ」

両手の手のひらを開き、手のひらが外側になるように胸の前で両手を交差し、左右の手を同時に斜め上に動かします。

耳の聞こえない人に、あいさつだけでも手話で伝えることができたら…。さあ、いっしょに手話を学んでみましょう!



問合せ/共生社会推進課 ☎048(473)1449

郷土を知り、郷土を愛する

志木市 歴史まんぼ

— 執筆・協力 志木のまち案内人の会 —

第68回 志木の伝説②

カッパから相撲を仕掛けられた話

かつて志木の引又河岸は舟だまりでした。船頭たちは、その日の仕事が終わると雑談や将棋で休憩するのです。

こういう時、一人退屈しているような船頭がいると、水の中からカッパが現れて「あにさん、相撲とろう」と誘うのです。船頭たちは「なんじゃコワッパか」と相手にしません。それをカッパは「なんじゃ大人のくせに、意気地のねえ弱虫じゃな」と悪態をつくのです。まだカッパの正体を知らない船頭の若者は「何じゃと、聞き捨てならねえ」と激怒するのです。ここがカッパの狙い目で、しめしめと思ひながら「それじゃとるか」とけしかけると若者はかんかに腹を立て「このコワッパ

め」と言うや舟を飛び降り河原に駆け出し、腹立ち紛れにカッパを軽々と高く抱え上げ、力まかせに地面に叩きつけたのです。若者が「思い知ったろ」と言うと、カッパは痛そうに腰をさすりながら「あにさん強いのを、もう一ぺん」とせがみます。若者は「コワッパなど相手になるか」と、立ち去ろうとします。

「あにさんずるいで、勝負を一度きりで逃げるのはひきょう者」とカッパが言い返すと若者はまた頭に来て「ひきょう者だとう、勘弁ならん」と真つ赤に腹を立て四つに組みました。カッパの腕は左右一本につながっていて、片方を伸ばすと長く伸び、力も倍強くなるため、抱きつくや腕を若者の腰にくるくると、二巻き巻き付け腰を下ろしました。若者は前のように抱え上げようしますが腰を締めつけられているため、石臼のように重く、押しも根が生えたようにびくともしません。若い船頭が「はて、どうしたこっちゃ」と思っている間に若者はじりじり水辺まで押し寄せられ、腰が伸び上がった所でカッパは巻きつけた腕を一気に引き抜いたため、大きな若者の身体はくるくるとコマが回るように周り、目をまわし、水の中に転がりこんだのです。カッパは「やった」というように若者の腕をつかみ水中深く引きずり込んでいったのです。



▲（発行：志木市教育委員会）
「志木の伝説」より

コート跡地を活用し、ドッグランと利用者駐車場の設置に向けた設計も実施します。

また、市民会館及び市民体育館の新複合施設の整備についても、令和5年度に入札参加者の辞退により工事入札が中止となり、市民の皆様にご心配とご迷惑をおかけしていましたが、コストを抑えるための設計見直しについて、技術協力をいただく建設事業者として、鹿島建設株式会社と3月末に契約を締結しました。今後、施工方法の検討などの協議を重ね、令和9年度の工事着手を目指します。

さらに、目に見える建物の整備のみならず、見えない部分のインフラの保全にも力を入れていきます。具体的には、市道の陥没などによる事故を未然に防止するため、令和8年度から5か年にわたって道路下の空洞の有無を確認する調査を実施します。読売新聞の自治体アンケートでは、7割超の自治体が未実施で、自治体管理の道路での陥没事故が年間で1万件前後とも報道されていますが、志木市は平成29年、令和4年及び令和5年にも路面下空洞調査を実施し、見つかった空洞部分の対策工事を実施しています。今後も、道路や下水道といった都市インフラの安全をしっかりと確保していきます。

新庁舎や新複合施設の建設といった大型事業の実施に対して「市の財政状況は大丈夫なの？」といったご心配をいただくこともありますが、国の財源の積極的な活用や、老朽化した公共施設の再整備を見越して積み立てていた基金の活用など、全国的に工事費が高騰する中においても、着実に事業を進めるための知恵を絞っています。市民の皆様一人ひとりの笑顔が輝くまち、選ばれ続ける志木市の実現に向けて、「敢為邁往^{かんゐまいおう}」の精神を胸に、これからもあらゆる課題に対し、真正面から向き合っていきます。



選ばれ続ける志木市へ！

新緑が輝き、爽やかな風を感じる季節となりました。色とりどりの鯉のぼりが空高く元気に泳いでいるいろは親水公園では、子どもたちが河川敷で思い切り遊べる「いろはプレーパーク」が5月2日(土)・3日(日)、6月6日(土)に開催され、和舟に乗船できる「いろはの渡し」の運航も5月9日(土)に予定されています。気候も良いこの季節に、ぜひいろは親水公園へ足を運んでみてください。

さて、新年度が始まってから早くも1か月が経ち、新たな環境にも慣れてきた頃でしょうか。志木市では、令和8年4月から市の10年計画である「第二次志木市将来ビジョン」がスタート。「選ばれ続ける志木市」に向け、さまざまな施策を力強く推進しています。

現在、秋ヶ瀬スポーツセンターについては、令和9年9月のリニューアルオープンに向けて、建替工事が進められています。新たな施設では、これまでの機能に加え、柔道や剣道などでも利用できる多目的ホールや町内会や地域団体の会合、市民サークルの活動にも活用できるマルチルームを整備し、地域コミュニティの拠点ともなる「秋ヶ瀬スポーツ・コミュニティセンター」としてリニューアルします。また、秋ヶ瀬総合運動場においては、テニス

成長と幸福を祈って



撮影：木村賢一さん(市民フォトグラファー)



▲宿組囃子連保存会と市場はやし連による披露

1月21日(水)から3月23日(月)まで、旧村山快哉堂で「雛のつるし飾り」が展示され、快哉堂友の会をはじめ市民の皆さんが手作りしたつるし飾りが館内を彩りました。

また、展示期間中の数日間^{はやし}にわたり、郷土芸能団体連合会によるお囃子も披露されるなど、訪れた皆さんを華やかな演奏や演舞で魅了しました。



子ども大学しきを開校！



撮影：西山久幸さん(市民フォトグラファー)

▲プロの技術に目が釘付けになる子どもたち

地域の大学や企業、NPOなどが連携して、子どもの知的好奇心を刺激する学びの機会を提供する「子ども大学しき」。今年度は「フシギな世界を体験しよう！」をテーマに実施しました。

2月28日(土)にいろは遊学館で開催した「なりきりマジシャン」では、講師のまちづくりマジシャン Toshiさんによるプロのマジックショーを楽しんだほか、子どもたちはトランプを使ったマジックを習い「なりきりマジシャン」として見事にマジックを披露しました。

まちのできごと

第13回総合福祉センター春まつり



撮影：浦上裕文さん(市民フォトグラファー)

▲体験コーナーで点字に挑戦

3月7日(土)・8日(日)、総合福祉センターで「第13回総合福祉センター春まつり」が開催され、総合福祉センター利用団体などによるステージ発表や作品展示、体験コーナー、模擬店などが行われました。

また、児童センターでは「市長とあそぼう！レク＆ビンゴ」が開催され、参加した子どもたちは、市長と教育長によるゴルフ対決の勝敗を予想するなど、イベントが盛りだくさんの2日間を楽しみました。

「ふわもこ」の人形作り



撮影：細島龍輝さん(市民フォトグラファー)

▲お手本を参考に人形をつくり上げます

3月8日(日)、いろは遊学館で「きらめき発見委員会『ふわもこモールドールを作ろう』」を開催しました。

十字学学園女子大学の学生有志といろは遊学館による共催事業である本イベントでは、ふわふわ・もこもこのモールドールを使ってかわいい人形を作ったほか、ふわもこのカプル人形を持ったカプルがサプライズで登場し、会場を大いに盛り上げました。

桜色に染まる志木市2026

春が訪れ、いろは親水公園をはじめとする市内各地に桜が咲き、市内全域を桜色に彩りました。

日本の春には欠かせない彩りとして、多くの人に愛されている桜。志木市の桜をお花見気分ですごくお楽しみください。

①⑥⑨いろは親水公園

②宝幢寺 ③⑤⑦柳瀬川河畔

④チョウショウインハタザクラ ⑧敷島神社

撮影：市民フォトグラファターの皆さん



ARアプリ「COCOAR2」で、桜のライドショーがご覧いただけます！



①



②



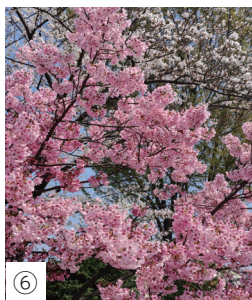
③



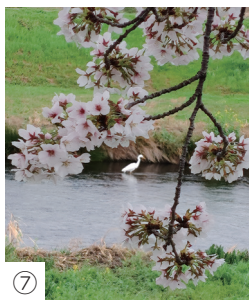
④



⑤



⑥



⑦



⑧



⑨



市公式Facebookでも、イベントで撮影した写真を掲載しています！
<https://www.facebook.com/shikicity>



①AppStoreまたはGooglePlayにて「COCOAR2」をインストール
 ②アプリを起動後、「AR動画」マークがある写真にカメラをかざしてください。

5月

5月1日

6月6日

公共施設 イベントカレンダー

詳しくは、
市ホームページを
ご覧ください



(日曜日)

(月曜日)

(火曜日)

記載説明:

事業名 開催場所
時間

3

中高生のための
学習スペース **もく**
13時～17時

4

5

10

11

スマスポ健康体操 **宗公**
9時30分～10時30分、11時～12時
はじめてのヨガ **宗公**
13時～14時
はじめてのピラティス **宗公**
14時30分～15時30分

12

専門相談「おっばい相談」 **宗子**
15時～16時

17

18

スマスポ健康体操 **宗公**
9時30分～10時30分、11時～12時
おひさま広場 **児発**
9時30分～11時
はじめてのヨガ **宗公**
13時～14時
はじめてのピラティス **宗公**
14時30分～15時30分

19

なかよしランド
(くるまでGO!) **児セ**
10時30分～11時30分
離乳食教室(初期) **健セ**
14時10分～・14時40分～

24

中高生のための
学習スペース **もく**
13時～17時

25

スマスポ健康体操 **宗公**
9時30分～10時30分、11時～12時
専門相談「歯の健康相談」 **宗子**
10時～11時30分
はじめてのヨガ **宗公**
13時～14時
はじめてのピラティス **宗公**
14時30分～15時30分

26

むし歯予防教室 **めばえ**
10時～11時30分
なかよしタイム **ぶち**
14時～14時50分

31

6/1

2

い子 いろは子育て支援センター「にこまある」
休 日曜日、祝休日、第1・3・5土曜日

ぽっかぽか 子育て支援センターぽっかぽかルーム
休 金～月曜日、祝休日

宗子 宗岡子育て支援センター「ぼけっと」
休 なし ※5月18日(月)は9時～15時

ぶち 子育て支援センター「ぶちまある」
休 水・日曜日、祝休日

めばえ 子育て支援センター「めばえ」
休 土・日曜日、祝休日

児発 児童発達相談センター「すきっぷ」
休 土・日曜日、祝休日

児セ 児童センター
休 なし ※5月18日(月)は9時～15時

健セ 健康増進センター
休 土・日曜日、祝休日

い遊 いろは遊学館
休 月曜日(5月4日を除く)
※5月3日(日)～6日(水)は17時閉館

(水曜日)

(木曜日)

(金曜日)

(土曜日)

6 はじめてのヨガ&ピラティス 市民会館仮設会議室 9時45分~10時45分, 11時~12時

13 はじめてのヨガ&ピラティス 市民会館仮設会議室 9時45分~10時45分, 11時~12時

20 はじめてのヨガ&ピラティス 市民会館仮設会議室 9時45分~10時45分, 11時~12時

27 はじめてのヨガ&ピラティス 市民会館仮設会議室 9時45分~10時45分, 11時~12時

3 はじめてのヨガ&ピラティス 市民会館仮設会議室 9時45分~10時45分, 11時~12時

巡回発達相談 めばえ 10時~11時30分

もくせいおやこひろば(P13掲載) もく 10時30分~12時

スマスポ健康体操 市民会館仮設会議室 19時~20時

7 応援しよう!赤ちゃんファミリー-い遊 10時~11時30分

えほんとなかよし 宗二 11時~11時15分

14 おひさま広場 児発 9時30分~11時

21 専門相談「小児科医師の子育て相談」ぶち 10時30分~11時30分

28 育児講座 ぽっかぽか 10時15分~11時30分

4 応援しよう!赤ちゃんファミリー-い遊 10時~11時30分

育児講座 ぽっかぽか 10時15分~11時30分

えほんとなかよし 宗二 11時~11時15分

5/1 こどもスペシャル(~6日) 児セ ステップアップヨガ&ピラティス 市民会館仮設会議室 10時30分~11時30分

8 ステップアップヨガ&ピラティス 市民会館仮設会議室 10時30分~11時30分

15 園庭であそぼう! めばえ 10時~11時30分

22 親子講座 い子 10時~12時

29 おひさま広場 児発 14時~15時30分

5 ステップアップヨガ&ピラティス 市民会館仮設会議室 10時30分~11時30分

2 赤ちゃんのえほんのじかん 柳図 11時~11時30分

9 よみきかせ 宗公 10時30分~11時30分

16 みんなのおて(家族手形) 宗子 9時30分~11時, 14時~16時

23 みんなの広場 (大型遊具の日) い子 9時30分~12時

30 リサイクル図書無料配布会 (P14掲載) 宗二 10時~15時

6 赤ちゃんのえほんのじかん 柳図 11時~11時30分

つくってあそぼ! い図 11時~11時30分

志木おもちゃクリニック 宗二 13時30分~15時

宗公 宗岡公民館 (休)6月1日(月)、図書室のみ5月29日(金) ※5月3日(日)~5日(火)は17時閉館

宗二 宗岡第二公民館 (休)図書室のみ5月29日(金)

もく ふれあい館「もくせい」 (休)なし

柳図 柳瀬川図書館 (休)月曜日(5月4日を除く)、5月7日(木)・29日(金)

い図 いろは遊学図書館 (休)月曜日(5月4日を除く)、5月29日(金) ※5月3日(日)~6日(水)は17時閉館

体 市民体育館 (休)なし

秋スポ 秋ヶ瀬スポーツセンター (休)6月1日(月)

秋運 秋ヶ瀬総合運動場・運動公園 (休)6月1日(月)

笑顔 だいすき!

市内在住の4歳(応募時点)までの子どもたちを募集しています。市公式LINEからご応募ください。原則、1人1回までの掲載となります。

問合せ/市政情報課
☎048(473)1110

市公式LINEの
申請が便利です



ほしのゆの
星野 結音ちゃん(1歳)
紗彩ちゃん(9歳)

大好きなねえねとディズニーランドに行ったよ♪
いつも遊んでくれてありがとう、だいすき。

いわたうた
岩田 詩くん(4歳)

落ち葉のプール!
キモチいいよぉ~!



クイズ&アンケート

回答者の中から抽選でプレゼントが当たります。当選の発表は、引換券の発送をもって代えさせていただきます。

〇 今月の広報紙クイズ

〇 小中一貫教育は何年間を見通した教育を推進するものか?

〇 年間

ヒント...2ページ
<4月号の答え:337>

〇 アンケート

- 〇1 今月号で良かった内容や写真を教えてください。
- 〇2 取り上げて欲しい内容や企画を教えてください。
- 〇3 広報紙に関するご意見・ご感想をお聞かせください。

応募方法

次の①~⑥を記入(必須)のうえ、ハガキ、お便り、メール、または申込みフォームからご応募ください。

- ①クイズの〇に入る数字、②アンケートの回答、③住所、④氏名、⑤年齢、⑥電話番号

<宛先>〒353-8501 志木市中宗岡1-1-1

志木市役所市政情報課「広報しき5月号」係

✉ koho@city.shiki.lg.jp

<締切>5月20日(水) ※当日消印有効

※プレゼントの受渡しにあたり、当選者の氏名や住所の一部をプレゼント提供者へお伝えすることを予めご了承ください。



▲申込みフォーム

今月の
プレゼントは

(株)富士見養蜂園
『超臨界プロポリス液 潤砦(20ml)』 5人



昭和39年創業の富士見養蜂園は、日本ではじめて超臨界抽出プロポリスの製造に成功した会社です。

良質な素材を厳選し、その魅力を大切に引き出す製法にこだわり続けています。直売店ではプロポリス製品のほか、国産はちみつやローヤルゼリーも販売しています。皆さんの日々の暮らしに寄り添いながら、よりよい商品をお届けしてまいりますので、ぜひお気軽にお立ち寄りください!

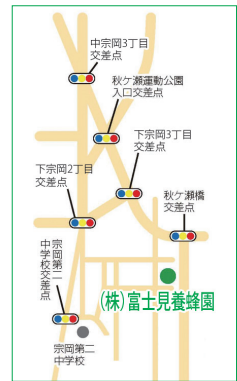


(株)富士見養蜂園

下宗岡4-29-17
営業時間(売店)/10時~17時
定休日/土・日曜日、祝休日
☎048(472)0123



▲ Instagram



志木市の人口・世帯数

令和8年4月1日現在 ()内は前月比

人口... 76,152人(+103人)

男 37,589人(+43人)

女 38,563人(+60人)

世帯数... 37,352世帯(+199世帯)

志木市役所

〒353-8501 志木市中宗岡1-1-1(代表)

☎048(473)1111(代表) FAX 048(474)4384(代表)

開庁時間(電話受付時間):月~金曜日 8時45分~16時30分

市民サービスステーション ☎048(473)3988

開所時間:月~日曜日(水曜日を除く) 8時30分~17時15分

※土・日曜日、祝休日も開所(一部業務を除く)

※水曜日が祝休日の場合は開所

柳瀬川駅前出張所 ☎048(472)4449

開所時間:月~金曜日 8時30分~17時15分

広報しき配布に関するお問い合わせ

(株)メディア・ソリューション・センターコールセンター

☎0120(221)523

受付:9時~18時

(日曜日を除く)

FAX 042(595)9225



▲問合せフォーム

ホームページ <https://www.city.shiki.lg.jp/>

X(旧 Twitter) https://x.com/Shiki_City

facebook <https://www.facebook.com/shikicity>



◀ ホームページ

広報しきが
スマホで
読める

