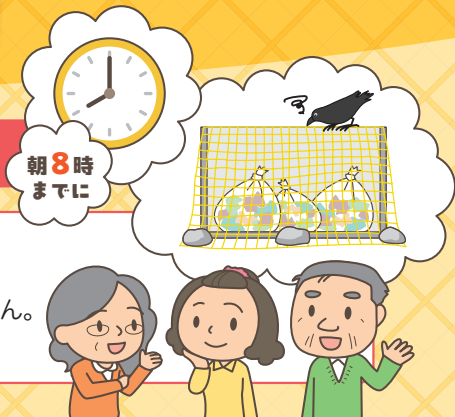


# 家庭ごみと資源の 分け方・出し方

## ごみ出しのルール

### 1 収集日の朝8時までに分別してごみ集積所へ出しましょう

- ・収集後に出されたごみや、正しく分別ができていないごみは市では収集できません。
- ・夜間に出すとカラス等に荒らされたり、悪臭、騒音の原因となります。



### 2 利用者の皆さんでごみ集積所を守りましょう

- ・利用者同士で相談しルールを決め、ごみ集積所をきれいに利用しましょう(カゴの片付け、清掃、不法投棄物の撤去等)。
- ・分別容器はなるべく早く片付けましょう。そのまま放置すると不法投棄されるおそれがあります。
- ・分別容器やネットが強風時に飛ばされないようにしてください。
- ・利用するごみ集積所は、ご近所の方や大家さん、管理会社(集合住宅の場合)にご確認ください。

### 3 カラスよけネットは適正に利用しましょう

- ・生ごみは水切りして、ごみ袋の中心に入れてかくすようにしましょう。(外側から見るとイタズラされやすくなります)
- ・ネットの縁におもりを入れる、ネットの一部に重しをするようにしましょう。(風による散乱防止にもつながります)
- ・カラスよけネットは環境推進課窓口、市民サービスステーション、柳瀬川駅前出張所で配布しています。

### 4 処理困難物をごみ集積所に出さないでください

- ・ごみの分別で迷うことがあった場合には、「判断に迷うごみの出し方」(P8～P11)や市ホームページで確認してください。その中で「受入不可」となっているごみは、ごみ集積所では収集できません。個別に販売店や志木市一般廃棄物収集運搬許可業者に処理を依頼してください。(※有料)

※事業者ごとに取り扱える品目や料金が異なるので、各事業者にお問い合わせください。

## 志木市のごみの出し方を紹介します。

### 英語【English】

We will introduce how to dispose of garbage in Shiki City.



How to dispose of garbage

### 中国語【中文】

介绍志木市的垃圾处理方法。



如何倒垃圾

### 韓国語【한국어】

시키시의 쓰레기를 내는 방법을 소개합니다.



쓰레기 배출 방법

### ベトナム語【Tiếng Việt】

Chúng tôi sẽ giới thiệu cách xử lý rác ở Thành phố Shiki.



Cách vứt rác

## 令和8年4月から「危険ごみ」として リチウムイオン電池等の 小型充電式電池の収集を開始します

### 対象

- ・小型充電式電池  
(リチウムイオン電池、ニカド電池、ニッケル電池)
- ・小型充電式電池が取り外せない製品  
(モバイルバッテリー、加熱式たばこ、ハンディファン、ワイヤレスイヤホンなど)

### 見分け方

充電すれば、コンセントに繋がずに使用できるもの

### 出し方

P 4 を参照してください。



志木市  
ホームページ

# リサイクル資源

ペットボトル

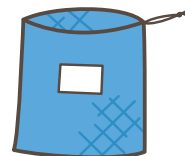


マークのあるもの  
清涼飲料・酒類  
しょうゆ・みりん用  
ノンオイルドレッシング用



- 汚れをとったものに限ります。
- フタ・ラベルをはずし、それぞれの素材別に出してください。
- ペットボトルはつぶして出してください。

市指定の青いネット



ビン・スプレー缶

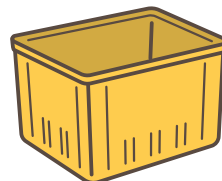
ビンには  
キャップをしないで  
ください

化粧品のビン



- フタをはずし、中を洗ってください。素材別に出してください。
- 割れたビンは、透明ビニール袋に入れてください。
- スプレー缶は、中身を使いきってください。◦穴開けは不要です。

市指定の黄色のカゴ

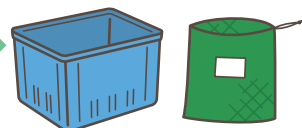


カン



- 中を洗ってください。
- 油のカンは、中身を使いきってください。

市指定の青色のカゴ  
または濃い緑色のネット



※順次、緑色のネットへ移行します。

紙類



- 新聞の折込チラシは、新聞といっしょに出してください。
- 雨の日でも出すことができます。
- 右記の紙は、可燃ごみです。→ 油紙、ロウ紙、カーボン紙、銀紙、感熱紙、シール、シュレッダーした紙、コーティングしている紙

紙ひもやビニールひも  
でくくって出してくだ  
さい。  
ガムテープでくくらない  
でください。

ボックス集積所の方は  
ボックスに入れない事。

布類



回収基準はこちら))

日本古着リサイクル  
輸出組合



- ふとん、キルティングは、粗大ごみです。◦汚れているものは、可燃ごみです。
- 中に綿等の入った衣類は、可燃ごみです。
- 雨等により濡れたものは、収集できません。(雨の日に出すのは避けてください)

透明または半透明の  
ビニール袋に入れて  
出してください。

ボックス集積所の方は  
ボックスに入れない事。

# 資源プラスチック



マークのあるものの他、  
素材がプラスチック製のもの

硬質プラスチック・  
プラスチック  
などの容器

CD・  
DVD  
ケース

ポテト  
お菓子

プラス  
チック製の  
おもちゃ



プラスチック  
製のボトル



卵のパック

レジ袋

薄い外フィルム・  
プラスチックキャップ

スナック菓子類  
などの袋(アルミ付)

りんごなどを  
包んだネット

食品トレイ

食品トレイ

- かるくすすいで汚れをとってください。汚れがとれないものは、可燃ごみです。
- 緩衝材・梱包用の発泡スチロールは可燃ごみです。
- 一斗缶(24cm×24cm×35cm)より大きなものは、粗大ごみです。

市指定の黄緑のネット



\*レジ袋等から出しバラで、  
ネットに入れてください。

# 可燃ごみ



\*透明または半透明のビニール袋に入れて出してください。



- 生ごみは、十分水切りをしてから出してください。
- 紙おむつの汚物は、トイレに流してから出してください。
- カバン・ランドセル・ベルトは、金具がはずせなければ不燃ごみです。

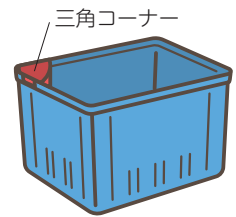
# 不燃ごみ

ガラス・陶器類  
金属・小型家電

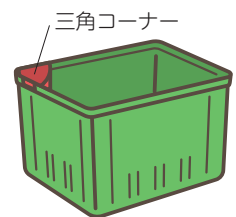


- 縫い針・かみそりは、金属製の容器に入れ封をし、赤字で「きけん」と表示してください。
- 一斗缶(24cm×24cm×35cm)より大きなものは、粗大ごみです。
- 割れたコップ・ガラス等は、透明ビニール袋に入れてください。
- 傘の張り地は、可燃ごみです。
- 包丁は刃の部分タオル又は紙で巻き、赤字で「きけん」と表示してください。
- 充電式電池を取り外した製品本体。(取り外せないものは「危険ごみ」です)

市指定の青色のカゴと赤い三角コーナー



または  
市指定の緑色のカゴと赤い三角コーナー



※順次、青色のカゴへ移行します。

# 有害ごみ



- ボタン電池(SR・PR・LR)はセロハンテープで絶縁して、回収缶設置協力店へ。

※お近くの回収協力店など詳しくは、ボタン電池回収推進センターにお問い合わせください。

ボタン電池回収推進センター

TEL 0120-266-205

<http://www.botankaishu.jp>



- 蛍光灯・水銀体温計・水銀温度計は、透明ビニール袋に入れて出してください。

- ライターは中のガスを使い切ってから出してください。

## 充電式乾電池

充電式乾電池は危険ごみなので有害ごみに出さないでください。



# 小型充電式電池等を使用した製品の出し方

## 充電式電池を

### 取り外すことができない製品

- 危険ごみの日に **不燃ごみ用のカゴ** に出してください。
- 一斗缶(24cm×24cm×35cm)より大きなものは **粗大ごみ** です。

### 取り外すことができる製品

- 電池を取り外して、製品本体は不燃ごみの日に **不燃ごみとして** 出してください。
- 一斗缶(24cm×24cm×35cm)より大きなものは **粗大ごみ** です。

## リチウムイオン電池等

### リチウムイオン電池等を使用した製品

#### リチウムイオン電池等が取り外せる場合

#### 取り外した製品本体

◆従来どおり  
※一斗缶(24cm×24cm×35cm以内)

#### 【主な品目】

- 電動工具
- コードレス掃除機
- 携帯電話
- カメラ



#### 取り外したリチウムイオン電池等

◆一般社団法人JBRCの回収対象品  
→原則、JBRC拠点回収を推奨



(一社)JBRCホームページ))

◆製造事業者等で自主回収している場合  
→原則、事業者回収を推奨

#### 【主な品目】

- リチウムイオン電池
- ニッケル水素電池
- ニカド電池



Ni-Cd  
ニカド電池



Ni-MH  
ニッケル水素電池



Li-ion00  
リチウムイオン電池

※JBRCの回収対象外の蓄電池も回収可能

放電<sup>※1</sup>と絶縁<sup>※2</sup>をしてください

不燃ごみ

危険ごみ

#### リチウムイオン電池等が取り外せない場合

#### 【主な品目】

- モバイルバッテリー
- ハンディファン
- 加熱式たばこ
- 電気かみそり
- ワイヤレスゲーム機
- スマートフォン
- 電動式玩具
- その他のリチウムイオン電池等内蔵型の小型家電



放電<sup>※1</sup>と絶縁<sup>※2</sup>をしてください

#### リチウムイオン電池等が膨張・変形している場合

- 膨張したリチウムイオン電池等



- 変形・破損したリチウムイオン電池等



自己搬入

P5を参照してください

※1 電気を使い切る  
※2 電極部に絶縁テープを貼る

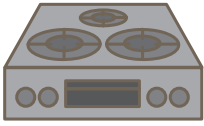
火災・発火につながるため、  
充電式電池は可燃ごみ、資源プラスチック、不燃ごみには  
**絶対に混ぜないで**ください。

# 粗大ごみ

一斗缶(24cm×24cm×35cm)に入りきらない大きさのごみ

## 粗大ごみの一例

※有機ELテレビは令和6年4月1日の家電リサイクル法の改正により、粗大ごみではなくなり、家電リサイクル法対象商品となりました。



金属製品、  
ガスコンロ等



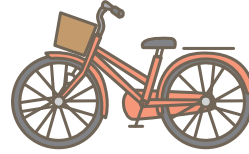
タンス



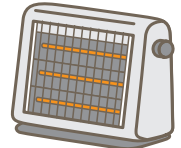
イス



カーペット・ふとん



自転車



電化製品等

## 次のいずれかの方法で処理をお願いします。

①戸別収集を希望(1回の収集で5点まで。)

②富士見・新座環境センターへの自己搬入を希望。

志木市粗大ごみ等受付センター(☎048-473-5311)へ電話またはインターネットで予約する。

受付時間：平日の午前8時30分～午後5時15分／祝日及び年末年始(12月29日から1月3日)は除く。

※パソコン又はスマートフォンから24時間予約ができます。

<https://ecolife.e-tumo.jp/shikisodaiuketuke-u/>

予約はこちらから>>



予約した金額分の粗大ごみ処理券を取扱店で購入  
(再発行・払戻しはできません)。

予約した日時に富士見環境センターまたは  
新座環境センターに搬入してください。

※最新の取扱店は市ホームページをご覧ください  
ただか志木市粗大ごみ等受付センター  
で確認してください。

※粗大ごみ20kg当たり250円 ※品物によって搬入先が異なります。

粗大ごみ処理券をそれぞれの品物に貼りつけて、  
予約した場所へ当日の朝8時30分までに  
出しておいてください。

お約束の当日に回収を行います  
(回収時間の指定は承れません)。  
※立ち会いは不要です。

## ごみ集積所に出せないもの

### 事業系 ごみ

工場・店舗などの事業所から排出されるごみは、一般のごみ集積所に出すことはできません。  
廃棄物処理法第3条により、事業者自らが適正処理する責任があります。  
次のいずれかの方法で処理をお願いします。

#### ① 志木市一般廃棄物処理許可業者に依頼

志木市のホームページから確認できます。

※収集・運搬料金がかかります。詳しくは各事業者にお問い合わせください。

志木市ホームページ>>



志木市一般廃棄物処理許可業者  検索

#### ② 富士見・新座環境センターへ直接搬入

志木市粗大ごみ等受付センターへ申し込みの上、環境センターへ搬入してください。

申し込み方法については、上記の「富士見・新座環境センターへの自己搬入を希望」をご覧ください。

産業廃棄物は富士見・新座環境センターに搬入できません。埼玉県許可を受けた業者に処分を依頼してください。

問い合わせ：埼玉県産業廃棄物指導課 TEL 048-830-3125

# 市では収集・処理できないもの

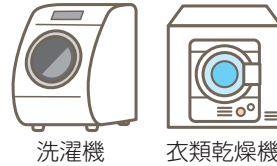
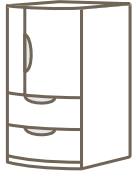
## 家電 リサイクル法 対象品 (家電4品目)

- ブラウン管式テレビ
- 液晶・プラズマ式テレビ
- 有機ELテレビ
- 洗濯機・衣類乾燥機
- 冷蔵庫・冷凍庫
- エアコン・エアコン室外機



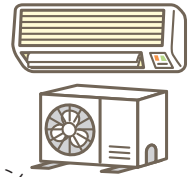
テレビ・有機ELテレビ

冷蔵庫・  
冷凍庫



洗濯機

衣類乾燥機



エアコン

以下のいずれかの方法で処分できますが、処分方法①を優先してください。

※いずれの処分方法も指定のリサイクル料金が発生します。リサイクル料金は、一般財団法人家電製品協会のホームページで確認できます。

家電製品協会ホームページ))



### 処分方法 ① 購入した店舗に引き取りを依頼する

処分する製品を家電販売店に引き取りを依頼します。

買い換えによる処分の場合は、新品購入時に店舗に引き取りを依頼します。

※リサイクル料金に加え収集・運搬料金がかかります。詳しくは家電販売店にお問い合わせください。



### 処分方法 ② 指定取引場所へ持ち込む

郵便局でリサイクル料金をお支払いの上、指定取引所へ直接持ち込んでください。

指定取引所は、一般財団法人家電製品協会のホームページで確認することができます。



	社名	住所	電話番号
最寄り 指定取引場所	ロジネットジャパン東日本 埼玉支店板橋	東京都板橋区高島平6-1-1 板橋トラックターミナル新一号棟1階	080-8629-5343
	森田運送(株) 首都圏営業所	さいたま市桜区上大久保1012番地 埼玉トラックセンター内	048-749-1071
	(株)ナガオ リサイクルセンター	所沢市大字新郷200番1	04-2946-5716

### 処分方法 ③ 志木市一般廃棄物収集運搬許可業者に運搬を依頼する

志木市一般廃棄物収集運搬許可業者の一覧の家電4品目取扱業者から選び、運搬を依頼してください。

※リサイクル料金に加え、収集・運搬料金がかかります。詳しくは各事業者にお問い合わせください。

	社名	電話番号	社名	電話番号
志木市 一般廃棄物収集 運搬許可業者 (家電4品目取扱い)	(株)野島商事	048-478-2049	(株)公絆	048-749-1142
	大村商事(株)	048-472-0328	(株)アシスト	048-456-3356
	(有)志木リサイクル	048-471-1931	(有)ジャパングリーンサービス	048-471-7755
	(株)木下フレンド	04-2944-3737	片山商事(株)新座支店	048-482-6021
	片山商事(株)大和田支店	048-479-4831		

※令和8年3月1日現在

最新の情報は市ホームページでご確認ください。

志木市ホームページ))



## 消火器の処分方法(スプレー式消火器は有害ごみへ)

消火器は、特殊な高圧容器構造になっているため市の処理施設で処理ができません。リサイクルシールを購入した後で、リサイクル窓口へ回収を依頼するかまたはリサイクル窓口へ直接持ち込みをすることで処分することができます。

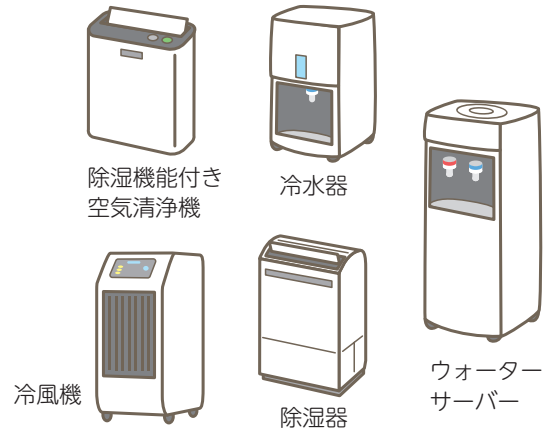


リサイクルシールの購入方法、リサイクル窓口については、**消火器リサイクル推進センター**  
<https://www.ferpc.jp/>  
 TEL 03-5829-6733へ  
 お問い合わせください。



## フロン 排出抑制法 対象品

- 除湿機能付き空気清浄機
- 冷風機
- 冷水器
- 除湿器
- ウォーターサーバー等



※フロンガスが入っているか確認する方法

本体に「冷媒ガス」、「フロンガス」、「R-134a」、「HCFC-22」等の表示があります。

一般社団法人埼玉県冷凍空調工業会(FAX.048-883-7062)にFAXで、収集・処理を依頼してください。ホームページから(<https://saireiko.or.jp/freon/>)メールで依頼することもできます。

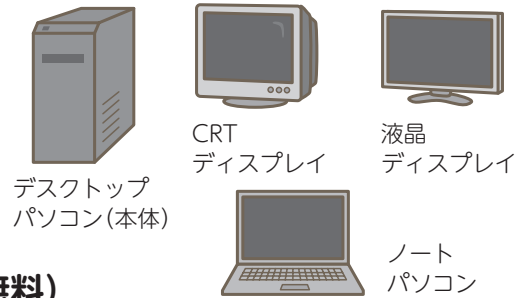
埼玉県冷凍空調工業会ホームページ))



## 資源有効利用 促進法対象品

- パソコン(本体、ディスプレイ、ノートパソコン等)

資源有効利用促進法に基づき、市ではパソコン等を回収・処理することができません。次のいずれかの方法で処理をお願いします。



### 処分方法 ① 市の協力事業者による宅配便回収(無料)

- 1 リネットジャパンリサイクル株式会社(TEL:0570-085-800)のホームページ(<https://www.renet.jp/>)から回収をお申し込みください。※データはご自身で消去してください。(無料消去ソフトの提供などのサービスもあります。)
- 2 パソコンを箱に梱包してください。※箱のサイズは3辺(縦・横・高さ)の長さの合計が140cm、重さ20kgまでです。
- 3 宅配業者が希望日時にご自宅まで回収に伺います。  
※パソコン(本体)を含む1箱分の回収料金が無料になります。  
プリンターなどのパソコンの周辺機器や小型家電製品も一緒に回収できます。

リネットジャパンリサイクル  
ホームページ))



### 処分方法 ② メーカーによるリサイクル(一部有料)

#### メーカーのわかるもの

- 1 各メーカーに直接、回収をお申し込みください。
- 2 送られてくる振込用紙でリサイクル料をお支払いください。  
※PCリサイクルマークがついているパソコンは無料です。
- 3 パソコンを梱包し、送られてくる「エコゆうパック伝票」を貼付して郵便局に戸口集荷を依頼するか、最寄の郵便局にお持ち込みください。



#### メーカーのわからないパソコンや自作パソコン等

(一社)パソコン3R推進協会(<https://www.pc3r.jp/>)に回収を依頼してください。

パソコン3R推進協会  
ホームページ))



# 判断に迷うごみの出し方

志木市ホームページでご確認ください！



ホームページでは、冊子に記載しきれないものも含め、  
問い合わせが多いごみの一覧表を公開しています。

<https://www.city.shiki.lg.jp/index.cfm/37,87249,149,588,html>

品目	取扱い	理由・受入条件
<b>あ</b> 網戸	粗大	
アルミ蒸着フィルム製容器包装	資源プラ	冷凍食品やお菓子の容器でプラマークの付いた裏面が銀色の袋。
アルミホイル	不燃	
安全靴	不燃	
<b>い</b> 石・砂(ベット用砂含む)・土・ブロック	受入不可	建築廃材であるため。
衣装ケース(プラスチック製)	粗大	一斗缶以内の大きさにすれば資源プラ。
一輪車(運搬用)	粗大	事業系は不可。
一斗缶(24cm×24cm×35cm)	カン	中身を完全に使いきり、オイル・ペンキ・溶剤等は古布等で拭き取ること(事業系は不可)。
医療器具(在宅医療のチューブ、バック等)	可燃	鋭利でないもの(輸液バッグ類、チューブ類、注入器、インスリンカートリッジ等)。
医療器具(上記以外のもの)	受入不可	病院又は医療機関へ返す。
衣類乾燥機	受入不可	家電リサイクル法対象品、分解したものも不可。
入歯	不燃	
<b>う</b> ウィングレット(電動立ち乗り二輪車)	受入不可	購入先等で引き取ってもらう(電動式のため、破碎時火災の原因となる)。
ウインドファン	粗大	冷房機能がないもの。
ウォーターサーバー(フロンガス使用品)	受入不可	フロンを含むため。
ウォーターサーバー	粗大	冷媒を使用しない電子方式は受入可。
植木鉢(プラスチック製)	資源プラ	必ず洗浄すること。一斗缶を超える大きさは粗大ごみ。
植木鉢(焼き物)	不燃	一斗缶を超える大きさは粗大ごみ。
ウオシュレット(便座)	粗大	洗浄してビニール袋に入れる。
うす(木製・石製)	受入不可	破碎機・内部ハンマー等損傷のおそれがあるため。
<b>え</b> AED	受入不可	購入店又は製造販売業者へ連絡(製造業者や販売店で設置場所の登録・管理をしているため)。
エアコンプレッサー	受入不可	一斗缶以内の大きさは不燃ごみ。それ以上の大きさは受入不可。
エアコン(ウインドウ型・室外機含む)	受入不可	家電リサイクル法対象品。分解したものも不可。天井埋込形、壁埋込形はリサイクル法の対象外なので受入可能。
エアロパーツ(自動車部品)	粗大	2m×1m以内に切断したもの。
エコキュート、エコワン、エコウィル、エネファーム等高効率給湯器	受入不可	
エレクター	粗大	
塩化ビニール管	粗大	個人のものに限り、直径5cm、長さ50cm以内は可燃ごみ。50cm以上2m以内は粗大で受入れ可能。
エンジンオイル(液体状のもの)	受入不可	液体のため受入不可、購入先で引き取ってもらう。
エンジンオイル(固めたもの)	可燃	
エンジンオイル缶(4ℓ以下)	カン	中身を完全に使いきること。
<b>お</b> オイルヒーター	粗大	中のオイルを完全に抜くこと。
オイルレスオイルヒーター	粗大	中の水を抜くこと。
オイルライター	有害	中身を使いきること。
オイルライターの燃料缶	ビン	スプレー缶と同様、中身を完全に使いきること(中身が残っているものは受入不可)。穴開けは不要。
オートバイ(原付を含む)	受入不可	破碎機・内部ハンマー等損傷のおそれがあるため(二輪車リサイクルシステムの活用)。
オートバイの部品	受入不可	購入先等で引き取ってもらう。
オシロスコープ	粗大 不燃	事業系は受入不可。
落葉庭枝焼却器	粗大	
おまる	不燃	中に金具が含まれている可能性があるため。
おむつ	可燃	汚物は自家処理すること。
おもちゃ	不燃	ビニール、プラスチック製は資源プラスチック。金具付は不燃ごみ。電池は外す。
オルガン	粗大	
<b>か</b> カーステレオ	不燃	車の走行とは関係がないため受入可能。
カーナビ	不燃	付属品、後付け品どちらも受入れ可能。
貝殻	可燃	
介護用電動ベット	粗大	20cm×15cm×15cm以内のモーターに限る。又はモーターを取り外す。
カイロ(使い捨て)	可燃	燃えないごみと表示があるが不燃ごみでは残さになるため。
傘	不燃	分解し、柄・骨は不燃ごみ。傘布は素材に応じて分別する。
傘たて(陶器製)	不燃	一斗缶を超える大きさは粗大ごみ。
ガスボンベ(カセットコンロ用)	ビン	中身を完全に使いきること(中身が残っているものは受入不可)。穴開けは不要。
ガスボンベ(プロパン用)	受入不可	専門業者以外での処理が不可であるため。
カセットテープ	不燃	金属部があるため不燃ごみ。
家庭用ゲーム機用プレイシート	粗大	
家庭用小型焼却炉	粗大	金属製で残さ等が残っていないこと。
カヌー	受入不可	2m×1m以内に切断したものは粗大で受入可能。
カバン	可燃	金具部分を外すこと。外せないものは不燃ごみ。
壁紙(クロス)	可燃	50cm×50cm以内に切断すること。
ガラスくず(ガラス屋)	受入不可	産業廃棄物であるため。
軽石	受入不可	家庭のお風呂で使う程度であれば不燃ごみで受入可能。
かわら	受入不可	建築廃材であるため。
簡易消火具(スプレー式)	ビン	スプレー式の消火具、他のスプレー缶と同様に使い切ること。
乾燥剤(シリカゲル等)	可燃	石灰乾燥剤は、水分等を含ませると発火性があるため受入不可。
<b>き</b> 義足	粗大 不燃	個人で使用していたものに限る。

品目	取扱い	理由・受入条件
ギブス	受入不可	医療系廃棄物であるため。
吸引器	可燃	在宅医療に限る。
給湯器(ガス)	受入不可	
金庫(据え置き型)	受入不可	破砕機・内部ハンマー等損傷のおそれがあるため。
金庫(手さげ型)	不燃	一斗缶を超える大きさは粗大ごみ。
クーラーボックス	不燃	一斗缶を超える大きさは粗大ごみ。
薬(投薬、家庭用)	可燃	
靴	可燃	金属が付いたものは不燃ごみ。
車椅子	粗大	再利用を検討すること。
車椅子(電動式)	受入不可	再利用を検討。本体部分に鉄製のシャフトが入っているため。
蛍光灯安定器	受入不可	PCB等が混入されているため特別管理廃棄物。
蛍光灯器具	粗大 不燃	家庭用のみ受入可能。一斗缶を超える大きさは粗大ごみ。
珪藻土マット	受入不可	
携帯電話	不燃	販売店等に返すのが望ましい。
血圧計(水銀)	受入不可	医療機器に該当。
ケミカルライト	可燃	
化粧品のビン	ビン	空きビンと同様。
剣道の防具	粗大 可燃	面、胴防具、竹刀は粗大ごみ。小手防具は可燃ごみ。
ゴーカート	粗大	20cm×15cm×15cm以内のモーター式のみ(エンジン付きは受入不可)。
コーキング剤(かす含む)	受入不可	産業廃棄物であるため。
こけし	不燃	燃え残りが発生するため。
こたつの足	可燃	直径5cmを超える物もあるが、数本で搬入される場合は受入可能。金具が付いている場合は不燃ごみ。
碁盤	粗大	厚さ5cmを超える大きさは受入不可。
コピー機	粗大	家庭から排出された物のみ受入可能。トナー液、油などは取り除く。高さ、幅、奥行き3辺の合計1.2m以内とする。
ゴルフボール	可燃	
コンクリートブロック	受入不可	建築廃材であるため。
コンプレッサー	不燃	粗大サイズは受入不可。
サーフボード	粗大	2m×1m以内に切断したもの。
座椅子	粗大	
サウナ(木製家庭用)	粗大	木製であれば粗大ごみで受入可能。ただし金具があれば外すこと。
サーバー	粗大 不燃	PCリサイクル法対象外のため、受入可。
座布団	可燃	50cm×50cm以内に切れば可燃ごみ。
三角表示板	粗大 不燃	後から購入した三角表示板は粗大又は不燃ごみ。
サンゴ礁	可燃	細かく砕く。
酸素エアチャージャー	粗大 不燃	
紫外線消毒器	粗大 不燃	
CD	不燃	金属類のため資源プラではない。事業系は受入不可。
磁石	不燃	
七輪	粗大 不燃	大きさにより粗大又は不燃ごみ。
自動車カバー	粗大	50cm×50cm以内に切れば可燃ごみ。
自動車部品	受入不可	走行に必要な部品(ハンドル、ホイール、ギア、ライト等)。車購入時に備わっていた部品(ジャッキ、発炎筒等)。後から購入した三角表示板等は粗大又は不燃ごみ。
芝刈り機(家庭用)	粗大	事業系は受入不可。
ジャッキ	粗大 不燃	車載工具を除く(自動車部品参照)。大きさにより粗大又は不燃ごみ。
シャンプー等のボトル	資源プラ	洗ってあれば、ボトル本体、ポンプ部分を含めて資源プラ。
消火器	受入不可	専門業者以外での処理が不可であるため。
将棋盤	粗大	厚さ5cmを超える大きさは受入不可。
照明器具	不燃	家庭用のみ受入可能。一斗缶を超える大きさは粗大ごみ。PCB等が混入されているものは受入不可。
食用油のカン	カン	中身を完全に使いきる。※使いきれない食用油は布や紙に染み込ませてから可燃ごみへ。
食用油のビン	ビン	中身を完全に使いきる。※使いきれない食用油は布や紙に染み込ませてから可燃ごみへ。
食用油のペットボトル	資源プラ 可燃	洗って汚れが取れていれば資源プラ。汚れが残っていれば可燃ごみ。
除草剤の袋	可燃	
水槽用クーラー	粗大	家電4品目のエアコンとは用途・内容が異なるが、フロンガス使用のものは不可。
硯(すずり)(石)	受入不可	石の硯は受入不可、セラミックや磁器製は不燃ごみ、プラ製は資源プラ。
スチール机	粗大	事業系は受入不可。
ステ看板	受入不可	紙製は50cm以内に切断すれば可燃ごみ(針金・釘等は取り除くこと)。
砂・土・石・ブロック	受入不可	建築廃材であるため。
スプレー缶	ビン	中身を完全に使いきる(中身が残っているものは受入不可)。穴開けは不要。
スロットマシン(自宅用)	粗大	1台のみ。自宅用ゲーム機に限る。
セグウェイ(電動立ち乗り二輪車)	受入不可	購入先等で引き取ってもらう(電動式のため、破砕時火災の原因となる)。
石こうボード	受入不可	建築廃材であるため。
石灰	受入不可	
セメント類	受入不可	建築廃材であるため。
洗濯機・衣類乾燥機	受入不可	家電リサイクル法対象品。分解したものも不可。
洗濯機(バケツ型)	粗大	排水機能が無く、電動バケツの記載の有るものは受入可。
洗面器(プラスチック製)	資源プラ	金属製は不燃ごみ。
洗面台(陶器・ホーロー製)	粗大	
象牙	粗大	長さ2m以内に切断したもの。
ソーラー温水器	受入不可	
ソファ	粗大	
体温計(水銀)	有害	
体温計(電子)	不燃	ボタン電池ははずすこと。
タイヤ(車・バイク・荷車)	受入不可	
タイヤ(自転車)	不燃	事業系は不可。
タイヤチェーン(鉄製)	不燃	
タイヤチェーン(ゴム・プラスチック製)	粗大	
タイヤホイール(車・バイク・荷車)	受入不可	

品目	取扱い	理由・受入条件
太陽光パネル	受入不可	「太陽光発電システム鑑定協会」へ問合せ。電話番号:Tel.03-5213-4344
タイル	受入不可	建築廃材であるため。
竹類	粗大	直径5cm、長さ50cm以内は可燃ごみ。50cm以上2m以内は粗大で受入可能。
畳	粗大	自己搬入は1日に1世帯8枚まで(半畳も1枚とカウントする)。
立ち乗り電動スクーター(電動立ち乗り二輪車)	受入不可	購入先等で引き取ってもらう(電動式のため、破碎時火災の原因となる)。
卓球台	受入不可	2m×1m以内に切断したものは粗大で受入可能。
脱酸素剤	可燃	食品包装に利用されるもの。
タブレット端末	粗大 不燃 危険	PCリサイクルマークのついているものはパソコンと同じ扱いのため受入不可。
だるま	可燃	本体が紙で底に石膏を使用したものは可燃。1斗缶を超える大きさは粗大ごみ。
断熱材	受入不可	
ダンベル(鉄アレイ)	粗大 不燃	大きさにより粗大又は不燃ごみ。破碎できないが鉄くずとして処理。コンクリート製は受入不可。
チェーンソー	不燃	エンジンが20cm×15cm×15cm以内のみ可能。工業用は受入不可。
チャイルドシート	粗大	リサイクルを検討すること。
着火剤	可燃	水で濡らすこと。
注射器・注射針	受入不可	伝染病等の感染の可能性があるため病院等へ返す。
使い捨てカイロ	可燃	燃えないごみとの表示があるが、不燃では残さになるため。
使い捨てライター	有害	中身を使い切ること。
潰け物石	受入不可	破碎機・内部ハンマー等損傷のおそれがあるため。
土・砂・石・ブロック	受入不可	建築廃材であるため。
土ねんど	不燃	多量に排出する学校等は不可。
鉄筋棒	粗大	長さ2m、直径10mm以内。
鉄パイプ	粗大	長さ2m、直径5cm、厚み2mm以内。無垢材は受入不可。
テレビ(液晶・プラズマ含む)	受入不可	家電リサイクル法対象品。分解したものも不可。TVチューナー搭載家電機器は主たる機能がTVか否かで判断するが、個別事案はメーカーに問い合わせる。
テレホンカード	資源プラ	社協等で回収している場合があるので確認すること。
電気カーペット、電気毛布	粗大	50cm×50cm以内に切断すれば不燃ごみ。
電気コードドラム	粗大	コードを切断しないでそのまま出す。
電子ピアノ	粗大	
電気ピアノ	受入不可	ピアノ線が使用されているため。
電動アシスト自転車	粗大	バッテリーは外すこと。バッテリーは受入不可。バッテリーは外して危険ごみ。
電動スケートボード	受入不可	購入先等で引き取ってもらう(電動式のため、破碎時火災の原因となる)。
電話機	不燃	
砥石	受入不可	
動物の糞尿・遺骨・死体(事業系)	受入不可	事業から生じるものは産業廃棄物に該当するため、受入不可。
動物の糞尿(事業系)	受入不可	ドッグラン施設等事業施設からでたものも、受入不可。
灯油	受入不可	組合で処理不可のため受入不可。購入店に引き取ってもらうこと。
灯油のタンク(外用)	粗大	中身が空であること。
トタン	粗大	2m×1m以内に切断したもの。
扉・戸・網戸	粗大	木製はショベルローダーで粉碎可能。鉄製はリサイクル。
ドラム缶	受入不可	破碎機・内部ハンマー等損傷のおそれがあるため。
塗料カン(家庭用)	カン	爆発のおそれがあるため中身を完全に使い切り残りは古布等で拭う。1斗缶以上の大きさは粗大ごみ。中身が完全に固まっているものは不燃ごみ。
塗料カン(業務用)	受入不可	業務用は産業廃棄物とする(爆発のおそれあり)。
長靴(金属入り)	不燃	
長靴(ゴム製)	可燃	
なみ板	粗大	2m×1m以内に切断したもの。
に 人形・ぬいぐるみ	可燃	一斗缶以上の大きさは粗大ごみ。
ぬ 布	可燃	長いものは50cm×50cm以内に切ること。
濡れ縁	粗大	
ね 粘土(紙粘土・油粘土)	可燃	多量に排出する学校等は不可。
粘土(石こう粘土)	不燃	多量に排出する学校等は不可。
の 農家のマルチ(ビニールシート)	受入不可	農協に引き取ってもらうこと。家庭菜園用は可燃ごみ。
農薬・農業容器	受入不可	人体に悪影響を及ぼすため購入店等に引き取ってもらうこと。
は 剥製	粗大 不燃	一斗缶を超える大きさは粗大ごみ。
はしご(折りたたみ式アルミ製)	粗大	
パソコン	受入不可	PCリサイクル制度によりメーカーで引き取る。自作のものや撤退メーカーなどはパソコン3R推進センターで引き取る。
パソコン部品	粗大 不燃	ノートパソコンから取り外したディスプレイも、部品扱いで受入可。サーバーもPCリサイクル法対象外のため、受入可。
パソコンプリンタ	粗大	業務用は受入不可。
パソコンディスプレイ	受入不可	ノートパソコンのディスプレイのみ受入可。
パチンコ台(自宅用)	粗大	1台のみ。自宅用ゲーム機に限る。
パチンコ玉	受入不可	破碎機損傷のおそれがあるため受入不可。
発煙筒	受入不可	爆発のおそれがあるためディーラー等に引き取ってもらうこと。
バッテリー(鉛蓄電池)	受入不可	希硫酸による人体及び機械に悪影響を及ぼすため購入店等に引き取ってもらうこと。
バッテリー用充電器	不燃	
発電機(手回し式)	粗大 不燃	大きさにより粗大又は不燃ごみとして受入可能。
発砲スチロール	可燃	圧縮梱包できないので可燃ごみとする。
花火	可燃	火薬を水で濡らして出すこと。
歯ブラシ	資源プラ	
歯磨き粉のチューブ	資源プラ 可燃	洗って汚れが取れていれば資源プラ。汚れが残っていれば可燃ごみ。必ずふたを外すこと。
バランススクーター電動ボード(電動立ち乗り二輪車)	受入不可	購入先等で引き取ってもらう(電動式のため、破碎時火災の原因となる)。
針金	粗大 不燃	長さ2m、直径5mm以内。
バルサン	ビン	未使用品は受入不可。
はんでん	可燃	50cm×50cm以内に切ってから出すこと。
ハンドル	受入不可	車の走行に関する部品のため。
ひ ビン	不燃	乳白色のビンは不燃ごみ。農薬・劇薬のビンは販売店等に相談。
ピアノ	受入不可	購入店等に引き取ってもらうこと。ピアノ線や鉄板が破碎不能のため。

品目	取扱い	理由・受入条件
ひ ビデオテープ	不燃	
ビデオデッキモニター	不燃	液晶式のみ。ブラウン管式は受入不可。
ビニール(事業系)	受入不可	産業廃棄物のため。
ビニールひも	資源プラ	50cm以内に切って出すこと。
火鉢	粗大 不燃	
肥料(園芸用)	可燃	生ごみと同一の考え方。土のように見える肥料も可能。
ビールサーバー(業務用)	受入不可	
ふ フィルムネガ	可燃	家庭から排出されたものに限る。事業系は不可。
仏壇	粗大	
布団	粗大	50cm×50cm以内に切れれば可燃ごみ。
プラスチック製剣山	可燃	事業系は受入不可。
プラズマテレビ	受入不可	家電リサイクル法対象品。分解したものも不可。
プリンタ	粗大	業務用は受け入れ不可。
風呂がま	粗大	
プロジェクションテレビ	粗大	
ブロック・石・土・砂(ペット用砂含む)	受入不可	建築廃材であるため。
フロッピーディスク	不燃	
へ ペットのトイレ砂	可燃	紙、シリカゲル等の材質の加工製品は可燃ごみ。砂そのものは受入不可。糞は取り除く。
ペーパーカー	粗大	
ヘリウムガスボンベ	受入不可	専門業者以外での処理が不可であるため。
ヘルメット	不燃	
便器(陶器製)	粗大	
便座(ウォシュレット含む)	粗大	洗浄してビニール袋に入れる。
ベンキ缶(家庭用、1斗缶まで)	カン	爆発のおそれがあり。中身を完全に使い切り、残りは古布等で拭う。1斗缶以上の大きさは粗大ごみ。中身が完全に固まっているものは不燃ごみ。
ほ 防犯ジャリ	受入不可	石は処理できないため。
ボウリングの玉	受入不可	破砕機での処理が不能なため。
ポータブル電源	受入不可	
ボタン電池	受入不可	購入店等に引き取ってもらうこと。
ポリタンク(灯油用)	粗大	中身を完全に使いきること。
ポリッシャー(床洗浄器)	粗大	
保冷剤	可燃	
ま マージャン卓(全自動)	粗大	
枕	可燃	50cmを超えるものは粗大ごみ。
マスキングテープ(塗装業関係)	受入不可	産業廃棄物のため。
マスキングビニール(塗装業関係)	受入不可	産業廃棄物のため。
マッチ	可燃	水で濡らすこと。
まな板(プラスチック製)	不燃	圧縮梱包できない。そのまま焼却すると燃え固まるので破砕してから焼却。
マネキンの頭(ヘアーカット練習用)	不燃	材質はプラスチックではあるものの、まな板同様圧縮できない。
マヨネーズの容器	資源プラ 可燃	洗って汚れが取れていれば資源プラ、汚れが残ってれば可燃ごみ。
マルチシート(家庭菜園用)	可燃	一般家庭から排出したのものに限る(50cm×50cm以内にする)。
マルチシート(農家用・塗装業用)	受入不可	産業廃棄物扱いとする。農業の場合は農協に引き取ってもらう。
み ミシン	粗大	
め めがね	不燃	
も 毛布	布類	
モーター	不燃	20cm×15cm×15cm以内のみ可能。それ以上又は工業用は受入不可。
物置(金属製の組み立て式)	粗大	幅90cm×高さ2m以内まで。それ以上は分解すれば受入可能。
物干し竿・台	粗大	台に使用するコンクリートや石は受入不可。
モバイルバッテリー	危険	
や 野球のバット(金属・木製)	粗大	
薬剤のプラ袋(糖尿病、人工透析、ストマ等)	可燃	在宅医療に限る(注射器・注射針がないこと)。
薬品類(劇毒物)	受入不可	ビン等の容器を含む。毒物への対応ができないため。
屋根	受入不可	建築廃材であるため。
ゆ 湯沸かし器	粗大	
有機ELテレビ	受入不可	家電リサイクル法対象商品。
よ 養生シート(一般家庭)	資源プラ	汚れを取り除き50cm×50cm以内に切って出すこと。
養生シート(塗装業・農家用)	受入不可	産業廃棄物扱いとする。農業の場合は農協に引き取ってもらうこと。
浴槽(ステンレス、ホーロー、FRP製)	受入不可	購入店等で引き取ってもらうこと。
よしず	粗大	50cm×50cm以内に切断すれば可燃ごみ。
ら ラジカセ	不燃	一斗缶を超える大きさは粗大ごみ。
ラップ	資源プラ	汚れているものは可燃ごみ。
ラムネのビン	ビン	中のビー玉はそのままよい。
ランドセル	可燃	金具部分は不燃。金属部分を外さないものは不燃ごみ。
り リヤカー	受入不可	破砕機での処理が不能。取扱い店等に引き取ってもらうこと。解体できれば粗大ごみ。
る ルーフボックス	粗大	エアロボックスに同じ。
れ 冷蔵庫・冷凍庫・冷温庫	受入不可	家電リサイクル法対象商品。分解したのも不可。
レジ袋	資源プラ	
レトルト食品の袋	資源プラ 可燃	洗って汚れが取れていれば資源プラ、汚れが残ってれば可燃ごみ。
レンガ	受入不可	建築廃材であるため。
レンジフードフィルター(ガラス繊維)	不燃	家庭系に限る。
レントゲンフィルム(医療用)	受入不可	産業廃棄物とする。
ろ ローソク(事業で発生した物)	受入不可	事業系ローソク(製造業等多量)は、材質がパラフィン系(油脂)であり引火性があるため受入不可。
ローソク(家庭で使用した物)	可燃	少量であるため、可燃ごみで処理。
わ ワープロ	粗大	卓上型も。一斗缶を超える大きさは粗大ごみ。
ワイヤーネット(ハンガーネット)	粗大 不燃	
ワインセラー	受入不可	
ワックス(液体)	受入不可	液体のため受入不可。購入先で引き取ってもらう。
ワックス(固形)	可燃	
割れたビン	ビン	透明・白色半透明袋に入れて出すこと。

# 収集日程表

祝日も収集します。(年末年始は除く)

※12月31日から1月3日までの間、収集は行いません。

	リサイクル資源	資源プラスチック	可燃ごみ	不燃ごみ・有害ごみ	危険ごみ
上宗岡全域 ※下記除く	月	水	火・金	第2水 第4水	第3水
上宗岡4-6-27 上宗岡4-6-47	月	水	水・土	第2水 第4水	第3水
中宗岡1丁目 中宗岡2丁目	月	水	火・金	第2水 第4水	第3水
中宗岡3丁目 中宗岡4丁目 中宗岡5丁目	火	金	月・木	第2金 第4金	第3金
下宗岡全域	火	金	月・木	第2金 第4金	第3金
本町全域	金	火	月・木	第2火 第4火	第3火
幸町全域	木	月	水・土	第2月 第4月	第3月
館1-5 館1-6 館2-1 館2-3 館2-4-5 館2-8	木	月	月・木	第2月 第4月	第3月
館1-1 館2-4 ※2-4-5を除く 館2-6 館2-2-3 館2-2-4	木	月	火・金	第2月 第4月	第3月
柏町全域	水	木	火・金	第2木 第4木	第3木

## 問合せ先

ごみの分別方法や集積所に関すること  
志木市市民生活部環境推進課

電話番号 048-473-1492(ダイヤルイン)  
受付時間 月～金曜日  
午前8時45分～午後4時30分

粗大ごみ収集・環境センターへの直接搬入に関すること  
志木市粗大ごみ等受付センター

電話番号 048-473-5311  
受付時間 月～金曜日  
午前8時30分～午後5時15分