

広報

shiki しき

2025 10
No.662



特集

キャンドルに火を灯し夜の調べに耳を傾ける
光と音楽の祭典「シキリラ」を開催します! P2

第18回
志木市民花火大会 P4

10/25

(土)

14時～20時

予備日:10月26日(日)

いろは
親水公園

キャンドルに火を灯し 夜の調べに耳を傾ける光と音楽の祭典 『シキリラ』を開催します!

志木の夏祭りや市民まつりなどに続く、後世に残る志木市の新たな目玉イベントとして、願いや思いを込めたキャンドルに火を灯すナイトイベント「シキリラ」を開催します。

シキリラの“シキ”は志木市、“リラ”はリラックスを意味し、「誰でも気軽に訪れ、楽しめる憩いの場に、また、志木市の魅力を伝え、後世に残る癒しのイベントになってほしい」との思いが込められています。

問合せ／後世に残る志木市の目玉イベント

実行委員会事務局(市民活動推進課内) ☎048(456)5371

忘れられない、後世に残るイベントへ

後世に残る志木市の目玉イベント実行委員会では、これからの志木市を担う20代から40代までの市民委員18人、職員12人の計30人で構成されており、現在まで約2年にわたり事業内容などについて議論を重ねてきました。

ゼロからのスタートだったため、苦悩したこともありましたが、これからの志木市を背負っていく若者たちが興味を持ち、多くの人が志木市に住み続けてもらえるよう「映えるイベント」を一つのテーマとして現在準備を進めています。

「後世に残る」という言葉のとおり、いつか自分の孫に「このイベントはおじいちゃん達が立ち上げたんだよ」と胸を張って言えるよう長く引き継がれるイベントとなることを願っています。

志木市の新たなナイトイベントで、幻想的な夜のひとときを過ごしてみませんか。



後世に残る志木市の
目玉イベント実行委員会
実行委員長

かみやま たけひと
神山 威仁さん

「地域に貢献したい」との思いがきっかけに

シキリラの開催を広くPRし、イベントの機運を高めるためにロゴマークを募集したところ、24点の応募がありました。見事採用となったロゴマークを制作した市内在住の大橋さんに作品に込めた想いを伺いました。



2年ほど前に志木市へ引っ越してきて、市のさまざまなイベントや魅力などを知っていく中で何か自分の力で地域に貢献できることがないかと考えていたところ、ちょうどSNSでロゴマーク募集の投稿を見つけ、これは!と思いその日のうちに応募しました。

イベントのシンボルにもなるため、なるべくシンプルで分かりやすくすることを念頭に置きながら、願い=光というイメージからキラキラした要素を取り入れたほか、夜からイメージされる星や月、音楽を取り入れたデザイン・配色としました。

志木市の新たなイベントに携われたことを嬉しく思いながら、シキリラが地域の子どもから大人まで長きにわたって愛されるイベントとなるよう願っています。

おおはし たくや
大橋 拓弥さん

1万本のキャンドルが包み込む志木の夜空

- ① ●足元にランタンやキャンドルが並びます

② **来場者の願いが込められた
メッセージキャンドル**



- 当日会場で購入したキャンドルホルダー(300円)に願いごとを書き飾ります
- 16時40分から点灯式を開催します

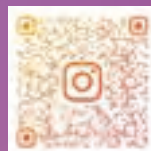
- ③ ●広場や桜並木ゾーンでは^{きら}煌びやかなイルミネーションが会場を照らします
- イベント後も2週間程度点灯を予定しています

開催情報について詳しくは、市ホームページまたはシキリラInstagramをご確認ください！



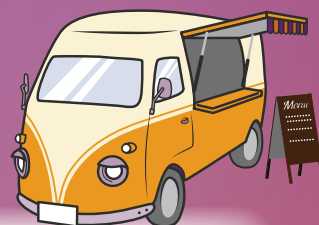
◀市ホームページ

シキリラ▶
Instagram



- ④ **心だけでなくお腹も満たす！
飲食販売・キッチンカー**

- グルメバーガーやクレープなど約20店舗が並びます
- 津軽地方のソウルフード「棒パン」体験(100円)も！
- 広場全体にテーブルやベンチも設置します



- ⑤ **昼夜で雰囲気がガラッと変わる
音楽ステージ**

- 昼の部(14時～16時)
 - ・市内中学校吹奏楽部による演奏
 - ・キッズダンス(3団体)
- 夜の部(17時～20時)
 - ・プロアーティストや地元の大学生・団体による大人な雰囲気のアカペラ、ゴスペル、アコースティックライブ

バンド「back number」のサポートギターも務める「秀吉」^{ひでよし}によるアコースティックライブや立教大学アカペラサークル「l'espoir」^{レスポワール}など、今後も活躍が期待されるアーティストたちが大集結！

- ⑥ ●市内中学校の美術部が描いた地上絵をキャンドルで浮かび上がらせます

※イベント内容は予告なく変更する場合があります。また、撮影した写真及び映像は、当イベントPRのため、広報紙やSNSなどで活用する場合がありますので、あらかじめご了承ください。

第18回

志木市民花火大会

「一瞬の感動から忘れられない思い出」

11/22
(土)

18時打ち上げ開始予定
(雨天中止・順延なし)
秋ヶ瀬総合運動場

市民のふるさと意識の高揚と郷土の発展を願い、多くの人に感動を提供するため、10年ぶりに志木の夜空を花火が彩ります！

当日は、尺玉などの大型花火やスターメインなど約5,000発の花火を打ち上げるほか、子どもたちが楽しく遊べる事前イベントも開催します。

待ちに待った志木の花火をその目で見届けてみませんか。

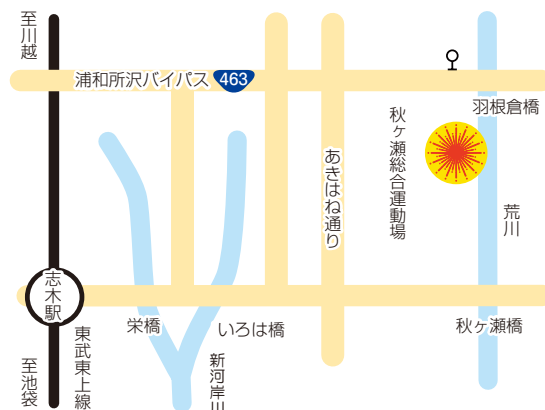
問合せ／産業観光課 ☎048(475)7360

会場へのアクセス



東上線「志木駅東口」から臨時バス(無料)を運行します。
なお、会場に駐車場はありませんので、臨時バスまたは自転車などでお越しください。

- 行き: 志木駅東口→花火大会会場(羽根倉橋臨時バス停)
運行時間／11時30分～17時
- 帰り: 花火大会会場(羽根倉橋臨時バス停)→志木駅東口
運行時間／18時30分～20時30分



上空から志木を一望！

熱気球体験
12時～15時
(雨天・強風時中止)

- 定員／150人程度
- 費用／中学生以上：1,000円
小学生：500円
幼児(小学生未満)：無料
※幼児は保護者同伴に限る
- 申込み／10月26日(日)までに申込み
フォームから申込み



◀申込みフォーム

費用無料！

当日飛び入り参加可能！

パルクール体験
12時～16時30分

「跳ぶ・登る・バランスをとる」など、楽しみながら運動できます。

さまざまな
飲食が大集合！

飲食ブース

子ども向けの射的・綿菓子・ポップコーンなどが出店するほか、屋台やキッチンカーが並びます。

地域の力で成功へ！

協賛金を募集しています

協賛いただいた方には、金額に応じて協賛席の提供や花火大会当日のメッセージ読み上げなどの協賛特典があります。協賛特典の内容や協賛方法など詳しくは、市観光協会ホームページをご覧ください。



◀市観光協会
ホームページ

特等席で花火を！

有料観覧席チケット販売

- 定員／500人(指定席・先着順)
- 販売価格／1席4,500円
※1人10枚まで購入可能
※購入後のキャンセル・変更はできません。
- 申込み／有料席チケット販売サイトへ
※状況によっては完売となる場合があります。



◀有料席チケット
販売サイト

圧巻のパフォーマンス！

オープニングイベント

パルクールのパフォーマンスや狐童^{こどう}などで花火打ち上げ前から会場を盛り上げます。

随時更新中！

**開催情報は
こちらから**



▲市ホームページ



▲市観光協会
Instagram

広報しき全戸配布を実施します

市政情報課 ☎048(473)1110

現在、町内会による協力のもと、主に町内会加入世帯などへ配布している広報しきについて、令和8年2月号(令和8年1月末)から民間のポスティング事業者による全戸配布へ変更となります。広報しきとあわせて配布する市からのお知らせ(同時配布物)についても同様に全戸配布します。

なお、広報しきは引き続き市ホームページにも掲載するほか、広報しきのオープンデータサービス「マイ広報紙」やスマホ向けアプリ「マチイロ」でも配信しますので、令和8年2月号以降、広報しきや同時配布物の配布が不要な場合は申請フォーム、電話またはFAX[048(472)3766]で、市政情報課へご連絡ください。

配布時期 発行月の前月末の25～31日頃

配布方法 ポストに1部ずつ投函

配布不要申請期限 11月28日(金)

▼FAXの場合は、氏名・住所・電話番号・メールアドレス・年齢(年代)を明記してください。



◀申請フォーム

2025年国勢調査の回答はお済みですか？

行政管理課 ☎048(473)1113

令和7年10月1日(水)を調査基準日として、全国一斉に国勢調査を実施しています。

国勢調査の結果は社会福祉、雇用政策、生活環境の整備、防災対策をはじめ、行政・一般企業・学術団体で利活用されています。

回答期間は10月8日(水)までとなりますので、インターネットまたは調査票の郵送による回答をお願いします。



水道基本料金の減免を2か月間延長します

上下水道総務課 ☎048(473)1299(代)

市では、国の物価高騰対応重点支援地方創生臨時交付金を活用した市民・事業者の物価高騰にかかる負担軽減策として、7月検針分から実施している水道基本料金の半額減免を2か月間延長し、合計8か月間の減免とします。

減免額(支払い1回分及び総額)

口径	2か月分	8か月分
13mm	604円	2,416円
20mm	956円	3,824円

※減免期間中は、検針票の通信欄に「水道基本料金 半額減免中 ○月検針分まで」と記載されます。



市税などの滞納整理強化期間中です

収納管理課 ☎048(456)5369

埼玉県と県内全市町村では、税負担の公平性と税収入を確保するため、10月から12月までを「滞納整理強化期間」として「ストップ！滞納」を合言葉に、滞納の解消に向けた取り組みを行っています。

市税などの滞納状況

市に納められている税金には、市税（市県民税、法人市民税、固定資産・都市計画税、軽自動車税）と国民健康保険税があります。令和6年度までの市税と国民健康保険税を合わせた滞納者数は累計1,411人で、滞納額の合計は、約1億4,444万円です（令和7年8月1日現在、延滞金を除く）。

このうち100万円以上の高額滞納者は15人で、滞納額は合計で約2,333万円にのぼります（延滞金を除く）。

財産調査、滞納処分

督促状を送付してから10日以内に納付がない場合は、法の規定により財産調査を実施し、財産を差し押さえないけません。差し押さえた財産は完納するまでの担保とするほか、換価して滞納税に充てることとなります。

分割して税金を納付している場合でも、滞納がある以上は財産を調査し、発見した場合には財産を差し押さえます。差し押さえた財産は、完納になるまで差し押えの解除はしません。

財産区分	令和4年度	令和5年度	令和6年度
不動産	6件	20件	20件
預貯金	1,003件	828件	829件
給与	207件	140件	132件
生命保険	28件	35件	35件
その他	61件	49件	56件
合計	1,305件	1,072件	1,072件

▲差し押えの執行状況

令和6年度は、1,072件の差し押えの執行により、約7,135万円の滞納額を徴収しました。

滞納は放置せず、必ず相談をしましょう

休日納税相談 ※今月号28ページをご覧ください。

生活改善型納税相談（ファイナンシャルプランナーによる相談会）

とき 原則、第4日曜日 9時～16時30分

とき 令和8年1月28日（水） 9時～12時、13時～16時30分

ところ 収納管理課

ところ 収納管理課

定員 7人まで（予約制）

▼上記のほか、リモート相談も受け付けます。

定額減税補足給付金（不足額給付）の申請はお済みですか？

支給に関すること／臨時特別給付金室 ☎048(260)6322
給付額・税額に関すること／課税課 ☎048(473)1126

申請期限 10月31日（金）まで（当日消印有効）

対象 令和7年1月1日時点で志木市に住民登録があり、①②のいずれかに該当する人

①令和6年度個人住民税及び令和6年分所得税において、定額減税しきれなかった額が生じ、令和6年8月頃に実施した当初調整給付の算定額に不足が生じた人など

②本人及び税制度上の扶養親族に該当せず、定額減税の対象外であり、令和5・6年度の低所得世帯向け給付金の対象世帯及び世帯員に該当しなかった人

支給額 ①一人あたり1～4万円（1万円単位で切り上げた額）

②一人あたり4万円

▼令和6年1月1日時点で国外居住者だった場合は3万円

申込み 申請期限までに確認書などを返送または確認書に掲載の申込みフォームから申込み

▼詳しくは、市ホームページをご覧ください。



▲市ホームページ

ひきこもり家族教室を開催します

共生社会推進課 ☎048(456)5364

ひきこもりを経験した講師が当時の心境や現在の思いなどを話すほか、参加者同士での感想の共有や講師への質問も受け付けます。

知ること、聞くこと、話せることで心の支えを見つけてみませんか。

とき 10月28日(火) 14時30分～16時30分(受付:14時～)

ところ 市民会館仮設会議室(マルイファミリー志木8階)

内容 講演「ひきこもりを経験して皆さんにお伝えしたいこと」、グループシェア(講演の感想などを共有します)、質疑応答

対象 社会的ひきこもりの状態にある当事者の家族

▼本人の参加も可能です。

費用 無料

主催 志木・朝霞・和光・新座市、朝霞保健所

講師 割田 大悟さん(ひきこもり当事者グループ「ひき桜」in横浜 代表)

申込み 10月17日(金)までに電話またはメールで、共生社会推進課へ

☎048(456)5364 ✉kyousei@city.shiki.lg.jp

▼変更などの連絡のため、申込時に氏名・連絡先を伺いますが、匿名でも受け付けます。

▼詳しくは、市ホームページをご覧ください。



▲市ホームページ

戸籍に記載する氏名の振り仮名の通知を確認してください

総合窓口課 ☎048(473)1496

戸籍に記載予定の氏名の振り仮名の通知が本籍地の市区町村から発送されています。志木市に本籍がある人には、通知を8月上旬に送付していますので、氏名の振り仮名を確認し、誤りがある場合は必ず届出をしてください。なお、通知の振り仮名が正しい場合は届出不要です。

届出方法

届出方法 マイナポータル(窓口での届出や郵送による届出も可能)

▼12月26日(金)(土・日曜日、祝休日を除く)まで市役所1階で専用窓口(9時～16時30分)を開設しています。通知に関する問合せなどは、市役所1階専用窓口[☎048(260)6282]へお願いします。

届出期間 令和8年5月25日(月)まで

▼振り仮名の届出に手数料はかかりません。また、届出をしなかったとしても罰則や罰金はありませんが、令和8年5月26日(火)以降は、通知の振り仮名を戸籍に記載します。

▼振り仮名の届出にあたって法務省や市区町村が金銭を支払うよう要求することはありません。

▼詳しくは、市ホームページ及び送付された通知をご覧ください。



▲市ホームページ



在宅医療と介護のフェスタ 「知ってて安心！在宅医療と介護」

長寿応援課 ☎048(473)1395

在宅医療や介護サービスの利用方法はご存じですか。知っておくだけで、いざ必要になったとき、さまざまな選択肢の中から、自分の望むケアを受けられます。

イベントでは、医療介護についての疑問や今後の生き方に参考となる内容が盛りだくさんとなっていますので、ぜひご参加ください。

イベント内容

とき 11月18日(火) 14時～16時

ところ 市民会館仮設会議室(マルイファミリー志木8階)

内容 在宅医療や口腔^{くわう}ケアなどについての講演会、車いすの試乗、介護用品の展示、医療や介護の専門職への相談会、歯ブラシ圧を確認できる体験コーナー

▼講演会のみ申込みが必要となります。

対象 市内在住・在勤の人

主催 志木市在宅医療・介護連携代表者会議

申込み 11月17日(月)までに電話、申込みフォームまたは直接、長寿応援課へ



▲申込みフォーム

志木市助け合いボランティア活動事業 「しきボラねっと」のロゴマーク募集

長寿応援課 ☎048(473)1395

志木市助け合いボランティア活動事業「通称：しきボラねっと」の事業開始に向けて、事業PRなどで活用するロゴマークを募集します。

しきボラねっととは

日常生活でのさまざまな困りごとに対して、地域の高齢者同士ができる範囲でゴミ捨てや声かけなどの手助けを行うボランティア活動です。高齢者の社会参加を通じた生きがいや介護予防、新たな交流につなげます。

困ったときは、手助けをする人も、手助けを必要としている人もお互い様の気持ちで関わりを持つことで、安心して自分らしくいきいきと暮らせる地域づくりを目指す事業です。

ロゴマーク募集

対象 どなたでも

▼採用作品に関する著作権、所有権などすべての権利は志木市に帰属します。

応募要件 ・カラー、モノクロどちらでも使用できるデザインであること

・縦5cm×横5cmで使用可能であること

応募方法 10月1日(水)から11月7日(金) (必着)までにデジタルデータの場合は応募フォームから、手描きの場合は郵送または直接、長寿応援課へ

結果 12月19日(金)までに採用された人へ個別に通知

宛先 〒353-8501 志木市中宗岡1-1-1 志木市役所長寿応援課



▲応募フォーム

子宮頸がん検診を受けましょう

健康政策課 ☎048(456)5370

令和7年度から子宮頸がん検診の受診間隔が変わりました。子宮頸がん検診は、がんに進行する「異形成」状態の細胞の有無を調べる細胞診検査と子宮頸がん発症の原因であるHPV(ヒトパピローマウイルス)の感染の有無を調べるHPV検査に分かれています。対象となる人は子宮頸がん検診を受診しましょう。

令和7年度子宮頸がん検診対象者

検査の種類	検診間隔と対象年齢(令和7年4月1日時点)
細胞診検査	2年に1回(20・22・24・26・28歳、62歳以降2歳刻みの年齢)
HPV検査	5年に1回(30・35・40・45・50・55・60歳)
※結果が陽性の場合は細胞診検査を実施	

▼令和6年度に対象年齢だったものの未受診の人や令和6年度に受診したHPV検査で「1年後にHPV検査が必要(追跡精検)」と診断された人も令和7年度子宮頸がん検診の対象となります。

個別検診

実施期間 令和8年2月28日(土)まで

実施場所 志木・朝霞・和光・新座市のがん検診実施医療機関、恵愛病院(富士見市)

自己負担額 700円(体部細胞診を実施した場合は500円追加)

申込み 直接、受診する医療機関にお問い合わせください



▲市ホームページ



▲WEB予約サイト

集団健(検)診

実施日・実施場所 市ホームページをご確認ください

自己負担額 600円

申込み 実施日の4週間前までにWEB予約サイトまたは申込専用ダイヤルから予約申込み

申込専用ダイヤル ☎0120(373)489 受付:8時30分~17時

▼土・日曜日、祝休日、12月31日~令和8年1月3日を除く

10月は3R推進月間です

環境推進課 ☎048(473)1492

市では、リデュース(ごみ減量)・リユース(再利用)・リサイクル(再資源化)の3Rに加え、リフューズ(ごみになるものは断る)を加えた4Rを独自に推進しています。

Refuse (リフューズ)

市独自の取り組みです。ごみになるものは断ります。
マイバックやマイボトルなどの使用を心がけましょう。

Reuse (リユース)

繰り返し使用します。
バザーやフリーマーケットなどを活用しましょう。

Reduce (リデュース)

ごみを減らします。
物を大切に長く使うことを心がけましょう。

Recycle (リサイクル)

再生して使用します。
資源のリサイクル率を向上させましょう。

禁忌品(リサイクルできない紙)は可燃ごみです

市では、集積所に出される資源物をリサイクルしています。

集積所に出される資源物の中で、^{ざつがみ}雑紙が最も多く収集されていますが、リサイクルできない禁忌品(紙類)が含まれていることがあります。禁忌品とは、紙製原料にならない異物のことで、禁忌品が混入していると再生の妨げになります。禁忌品は可燃ごみとして出すなど、正しい分別にご協力ください。

禁忌品(例)

- ・粘着物のついた封筒
- ・防水加工された紙(紙コップ、カップ麺容器、紙製のヨーグルト容器など)

くらしの情報

募集

シルバー人材センター会員募集

説明会 10月16日(木)、11月14日(金) 13時30分～

場 朝霞市民会館(朝霞市本町1-26-1)

内 公共施設の管理・清掃、屋内外軽作業、除草作業など

対 志木市に住民登録している60歳以上の健康で働く意欲がある人

定 各12人

費 600円(年会費)

申問 各回の前日までに電話で、(公社)朝霞地区シルバー人材センターへ ☎048(465)0339

ファミリー・サポート・センター会員募集

子育ての援助を受けたい人(お願い会員)と援助を行う人(まかせて会員)の会員組織です。センターが条件や要望にあった会員同士を紹介し、子育ての援助をしてほしい人の家庭を支援します。

● まかせて・両方会員養成講習会

子どもを短時間預かったり、保育施設までの送迎など子育てのお手伝いをするための講習会です。

報酬料金 1時間700円～

	とき	ところ	内容
11月5日(水)	9時30分～10時	市役所	活動にあたって
	10時～12時		保育の心
	13時～15時		子どもの遊び
11月12日(水)	10時～12時	志木消防署	安全・事故防止
	13時～15時		援助を円滑に
11月19日(水)	10時～12時	志木消防署	心肺蘇生法・AED
	13時～15時	市役所	体験談から

▼ 3日間の受講で登録できます。

▼ 出席できない場合はご相談ください。

対 市内在住の人

持 保護者の写真2枚(縦3cm×横2.5cm、スナップ写真可)

申問 10月29日(水)までに申込みフォーム、電話または直接、ファミリー・サポート・センター(子ども支援課内)へ ☎048(473)1125



◀ 申込みフォーム

志木駅東口駅前イルミネーション協賛金を募集します

志木市の冬の風物詩である志木駅東口駅前イルミネーションの協賛金を募集します。協賛金額に応じてカパルの限定イラストが入った特典も用意しています。

詳しくは、市観光協会ホームページをご覧ください。

申問 10月1日(水)から11月30日(日)までに申込みフォームまたは直接、志木市観光協会事務局(産業観光課内)へ ☎048(475)7360

▼ 土・日曜日、祝休日を除く



▲市観光協会ホームページ



▲申込みフォーム

広げよう!温暖化対策の環
みんなのショートムービーコンテスト

環境対策に関する実写、CG、アニメーション、ショートドラマなど3分以内の動画を募集します。

対 子ども部門：18歳未満

若者部門：18歳以上～30歳未満

一般部門：30歳以上

▼ いずれも個人・団体での応募が可能です。

申 10月14日(火)までに作成した動画を特設サイト内の応募フォームから提出

▼ 募集要項など詳しくは、特設サイトをご確認ください。

主問 県温暖化対策課 ☎048(830)3035



◀ 特設サイト

令和8・9年度埼玉県地球温暖化防止活動
推進員募集

県では、地域における地球温暖化対策に関する活動を行うボランティアを募集します。

任期 令和8年4月～令和10年3月

対 一般成人

申 県ホームページをご確認のうえ、12月31日(水)までに申込み

問 県温暖化対策課 ☎048(830)3033



◀ 県ホームページ

募集

会計年度任用職員(国勢調査事務補助)募集

勤務期間 11月上旬～12月中旬のうち1か月半程度
勤務日 週4日(土・日曜日、祝休日を除く)
勤務時間 9時～16時
勤務場所 市役所
勤務内容 国勢調査事務補助(窓口対応・電話対応、書類審査補助など)
報酬 時給1,250円～
選考方法 書類選考、個別面接
定 2人
申 10月20日(月)(当日消印有効)までに会計年度任用職員登録申込書(写真貼付)を郵送または直接、行政管理局へ ☎048(473)1113
▼ 申込書は市ホームページからダウンロードできます。



◀市ホームページ

イベント

文化財を見に行こう「旧村山快哉堂」

明治10年建築の土蔵造りの建物内を見学できます。
 団体での見学を希望する場合は事前にご連絡ください。
開館時間 10時～16時
休館日 火曜日
問 生涯学習課 ☎048(473)1134

国指定重要有形民俗文化財 「志木の田子山富士塚」公開日(登山日)

日 10月1日(水)・4日(土)・7日(火)・10日(金)・13日(月)・16日(木)・19日(日)・23日(木)・26日(日)・29日(水)、11月1日(土)・2日(日)・4日(火)・7日(金)～10日(月) 10時～15時
 ▼ 天候や塚の状態によって、公開が中止になる場合があります。
場 田子山富士塚(敷島神社境内)
主 田子山富士保存会(志木市商工会館内)
 ☎048(471)0049
 ▼ 説明ガイドを希望する場合は、ご連絡ください。

もくせいおやこひろば

日 10月8日(水)・22日(水) 10時30分～12時
場 ふれあい館「もくせい」(志木第四小学校北校舎1階)
内 8日：おなか元気教室～良いうんちって？～
 22日：ハロウィン工作
対 子育て中の親子ほか
定 各10組
講 NPO 法人志木子育てネットワークひろがる輪
問 ふれあい館「もくせい」 ☎048(473)8621

あかちゃんタイム

軽音楽の流れる部屋でくつろぎながら、気兼ねなく親子で読み聞かせなど本に親しむ時間を過ごします。
日 10月8日(水) 9時30分～12時
場 柳瀬川図書館
対 0～2歳の子どもと保護者
定 5組(先着順)
持 利用者カード
問 柳瀬川図書館 ☎048(487)2004

志木斎場
宗岡セレモニー
 故人様をお預かりできます
 「宗岡」バス停下車 徒歩2分
 志木市下宗岡 2-21-32
048-483-5066

お部屋のリフォームしませんか？

張替のご用命はぜひ！ 当店へ
 襖、障子、壁紙(クロス)
 床 (クッションフロア・ジュウタン)

吉田表具店

TEL 472-9514
 090-8589-3442
 志木市中宗岡2-17-41

第23回いろはふれあい祭り ～遊ぶ心・学ぶ心・集う心～

- 日 ①10月11日(土) 10時～16時
②10月12日(日) 10時～14時
- 場 志木小学校、いろは遊学館、いろは遊学図書館
▼旧市民会館駐輪場は使用できません。徒歩または志木小学校プール跡地駐輪場をご利用ください。
- 内 ①作品展示、ステージ発表、体験コーナー・あそびの広場、作品の即売・模擬店、図書リサイクル会、市長・教育政策部長・志木小学校長による読み聞かせ
②作品展示、ステージ発表、体験コーナー・あそびの広場、作品の即売・模擬店、図書リサイクル会
▼①の体験コーナー・あそびの広場では室内履きが必要です。
- 主 いろはふれあい祭り運営委員会
問 いろは遊学館 ☎048(471)1297

こどもの居場所フェア埼玉

- 日 10月11日(土) 11時～16時
▼一部コンテンツは12時から開始します。
- 場 大宮ソニックシティ第1・4・5展示場・イベント広場(さいたま市大宮区桜木町1-7-5)
- 内 テレビ埼玉「いまドキッ! 埼玉」の公開収録、ポケモンシールラリー、こども食堂体験など
- 主 埼玉県こどもの居場所フェア実行委員会
問 埼玉県こどもの居場所フェア運営事務局
☎03(6231)1788 E kodomo.ibasyo@exd.co.jp



◀こどもの居場所フェア
埼玉ホームページ

もくせい子育ておしゃべり会

- 日 ①10月1日・15日・29日、11月5日の各水曜日
10時30分～12時
②10月9日(木)・23日(木) 15時～17時
- 場 ふれあい館「もくせい」(志木第四小学校北校舎1階)
- 内 ①保育士による手あそびや絵本の紹介
②看護師・心理カウンセラーによる子育てのおはなし会
9日:フリー相談
23日:妊娠から出産後にかけてのおはなし会
- 対 子育て中の親子ほか
定 各10組
講 タイケン福祉会保育士
問 ふれあい館「もくせい」 ☎048(473)8621

サロン・ド・もくせい

- 日 10月17日(金) 14時～15時(開室:13時50分)
- 場 ふれあい館「もくせい」(志木第四小学校北校舎1階)
- 内 おしゃべりサロン「誰でもできるユニバーサルスポーツをみんなで楽しみましょう!」
- 定 8人(先着順)
主 スマイルしき(しょく(食・職)場づくりサポーター)
申問 10月10日(金)までに電話で、ふれあい館「もくせい」へ ☎048(473)8621

こころの健康啓発キャンペーン ～こころの健康に目を向けていますか～

- 市では、東武鉄道(株)と合同で事故防止とこころの健康啓発キャンペーンを開催します。
- 日 10月17日(金) 15時～
- 場 志木駅構内
- 内 踏切非常停止ボタンの体験、啓発物資の配布など
- 問 健康増進センター ☎048(473)3811

あなたの不安を安心に



上野税理士事務所
TEL 048-472-4802

「税」に関する事、ご相談承ります

志木市館 2-6-11 304A <http://utf.tkcfnf.com>

相続 遺言 成年後見
～お気軽にご相談ください～

松島行政書士事務所

☎048-424-4171

☎080-3431-6033

<https://www.matsu-gyosei.com/>
〒353-0003 志木市下宗岡4-16-10

営業時間 9:00～17:00(土・日・祝日可、時間外要相談)

行政書士
松島明子



イベント

いろはの渡し操船体験

- 日 10月18日(土) 10時～11時30分(雨天・強風時は中止)
 場 いろは親水公園
 対 小学生以上
 持 汚れてもよい服装でお越しください
 問 産業観光課 ☎048(475)7360

すわ緑風園ふれあいまつり 「すわ緑風園35周年×第40回南公民館まつり」

- 日 10月18日(土) 10時～15時
 場 障害者支援施設すわ緑風園(和光市南2-3-2)
 ▼ 駐車スペースに限りがあるため、できるだけ公共交通機関をご利用ください。
 内 埼玉県南西部消防音楽隊による演奏、よさこい演舞、作品販売・展示、キッチンカーなど
 問 障害者支援施設すわ緑風園 ☎048(461)3028

地域のつながりから防災について考える

- 日 10月19日(日) 13時～14時30分
 場 総合福祉センター
 対 市内在住の人
 定 30人(先着順)
 講 鍵屋 一さん(跡見学園女子大学教授)
 持 飲み物、筆記用具
 主 むねおか元気会
 申問 10月10日(金)から16日(木)までに電話または直接、長寿応援課へ ☎048(473)1395

柳瀬川図書館まつり

- 日 10月19日(日) ①10時～16時 ②10時～10時45分
 ③11時～11時30分 ④13時30分～14時
 ▼ ②③10分前開場、④20分前開場・12時30分から整理券配布
 場 柳瀬川図書館
 内 ①クイズラリー、ギャラリー展示、福 Book 袋
 ②大人のためのおはなし会「やまたのおろち」ほか
 ③えほんのじかんスペシャル大型絵本「どうぞのいす」ほか
 ④桂文ぶんさんによる子どもも楽しめる落語会
 対 ①どなたでも ②一般成人 ③3歳～小学生 ④小学生～一般成人
 定 ②～④50人(先着順)
 問 柳瀬川図書館 ☎048(487)2004

第23回北足立郡市町人権フェスティバル ～共にくらし、共につくる未来～

- 多くの人々の交流を促進し、差別や偏見のない、人権が尊重されるまちづくりを目指して「北足立郡市町人権フェスティバル」を開催します。
 日 10月24日(金) 12時～15時30分
 場 新座市民会館(新座市野火止1-1-2)
 内 演奏、朗読劇、各市町団体の物品展示・販売、人権啓発 DVD 上映、人権啓発パネル展示など
 講演 ガーナと日本の狭間に思うこと
 講 矢野 デイビットさん(ミュージシャン、俳優、(一社)Enije 代表、明星大学客員講師)
 主 北足立郡市町人権フェスティバル実行委員会
 問 人権推進室
 ☎048(456)6020



相続・贈与・遺言書作成
 不動産登記・会社設立・商業登記
 過払い金請求・裁判所関係書類作成

三浦司法書士事務所

司法書士 三浦和子

☎048(471)5559

相談無料 お気軽にご相談ください

営業時間 平日9:00～17:00

〒353-0004 志木市本町一丁目4番23号

お家のことならお任せください!!
 屋根・塗装・防水・大工・内装
 水回り・各種リフォーム工事
 お見積無料/即日対応!
 048-424-3273
 平成建設
 埼玉県志木市本町一丁目4番23号



親と子の市内まるごとクリーン作戦 PART2川辺の清掃 シニアボランティアスタンプ対象事業

日 10月26日(日) 9時～10時30分(雨天中止)
清掃場所 新河岸川：市役所グランドテラス集合
柳瀬川：志木大橋及び富士見橋集合
問 環境推進課 ☎048(473)1492

天高く、あどはだりと笑う秋月

日 10月31日(金) 13時30分～15時
場 第二福祉センター
内 ピアノ・タップ・わらべ歌・踊り・サクソ・笛・太鼓の楽しい音楽ライブ
対 65歳以上の人
▼ 新規利用の人は利用券の作成が必要です。
定 40人(先着順)
講 shuko・ちえ・真理・慧(あどはだりメンバー)
申問 10月11日(土)から24日(金)までに電話または直接、第二福祉センターへ ☎048(476)4122

第54回志木市民文化祭 第33回志木市美術展覧会(市展)

● 市民文化祭
日 11月1日(土) ～3日(月) 10時～16時
▼ 1日(土)は展示部門のみ13時～
▼ 2日(日)は芸能部門のみ10時30分～15時
場 芸能：総合福祉センター 展示：市役所
● 美術展覧会(市展)
日 11月1日(土) 13時～16時
11月2日(日)・3日(月) 10時～16時
場 市役所
● 共通
問 生涯学習課 ☎048(473)1134 ▲市ホームページ



すずらん祭り2025

日 11月1日(土) 10時30分～14時
場 すずらん(下宗岡1-23-1)
内 カレーライス・パン・お菓子・製品などの模擬店、アンサンブル演奏会、よさこい鳴子踊り、作品展示
問 すずらん ☎048(470)3216

SHIKI OHANA FES 2025

ハワイアンフードと音楽で ALOHA な2日間を楽しめるイベントです。詳しくは、公式 Instagram をご覧ください。
日 11月1日(土) 11時30分～19時
11月2日(日) 11時～17時
場 志木駅東口ペDESTリアンデッキ、マルイファミリー志木周辺
主 志木市商工会青年部
後援 志木市、志木市観光協会、志木市教育委員会
協力 (株)志木都市開発・マルイファミリー志木
協賛 サッポロビール(株)
問 志木市商工会 ☎048(471)0049



@SHIKIOHANAFES2025

◀公式 Instagram

第36回宗岡公民館まつり「食べて!見て!体験してみよう!公民館まつり」

日 11月8日(土) 10時～15時
場 宗岡公民館
内 宗岡公民館利用団体によるステージ発表、作品展示、カーレット体験、しおり作り、模擬店
問 宗岡公民館 ☎048(472)9321

親切第一・市民葬儀



◎冷蔵安置室→無料
◎寝台車→24時間手配

サンレイ

志木市上宗岡 1-18-32

0120-030-530

生命の源
社会を支える
水を守ります

アクアイースト(株)
URL www.aqua-east.co.jp
志木市上宗岡2-20-31
TEL 048-475-1511

AQUA EAST

イベント

チャレンジサバめしだホイ

グループに分かれて野外炊事を行います。仲間と
いっしょに作って・食べて・体験しましょう。

日 11月9日(日) 9時30分～13時30分(小雨決行)

場 宗岡第四小学校

対 市内在住・在学の小学2年生～中学3年生

▼ 保護者同伴での参加はできません。

定 60人

費 500円

持 動きやすい服装、タオル、飲み物、レインコート

共催 志木市青少年育成推進委員会、ボーイスカウト志
木第1団

申問 10月20日(月)までに申込みフォームまたは申込
書を直接、生涯学習課へ ☎048(473)1183



◀ 申込みフォーム

コールフラワーオータムコンサート

日 11月9日(日) 14時～(開場：13時30分～)

場 いろは遊学館

定 80人(先着順)

共催 コールフラワー、いろは遊学館

申問 10月10日(金)から31日(金)までに電話または直
接、いろは遊学館へ ☎048(471)1297

市民大会

● 市民パークゴルフ大会

日 11月2日(日) 8時30分～(小雨決行)

場 秋ヶ瀬運動公園パークゴルフ場

対 市内在住・在勤・在学で小学3年生以上の人

● 市民卓球大会(男・女シングルス)

日 11月9日(日) 9時～ 場 市民体育館

対 市内在住・在勤・在学の人、志木市卓球連盟登録者

● 共通

申 10月23日(木)までに申込みフォーム、申込書を
FAX または直接、生涯学習課、市民体育館、秋ヶ
瀬スポーツセンターへ F048(474)4462

問 生涯学習課 ☎048(473)1183



◀ 申込みフォーム

親子講座「新体操」

日 11月9日(日) 10時30分～11時30分

場 宗岡第二公民館

内 ボールやリボンなどを使った新体操の体験

対 2歳以上の未就学児と保護者 定 10組

講 いしい あやみさん

保 電話または直接予約(定員：3人)

申問 10月20日(月)から30日(木)17時までに申込み
フォーム、電話または直接、宗岡子育て支援センターへ
☎048(485)3102

▼ 10月26日(日)は9時～14時(申込みフォームを除く)



◀ 申込みフォーム

上手な粗大ごみの捨て方
お部屋の片付け方

ノウハウ動画
公開中

志木市民専用
お掃除カレンダーを
プレゼント



☎0120-538-113

大村商事株式会社

志木市下宗岡 2-18-20 大村商事 不用品

胃・大腸カメラ 人間ドック 特定健診 健康診断
協会けんぽ生活習慣病予防健診 一般内科外来

苦しくない胃カメラ

たで健診・内視鏡クリニック

※ 志木駅東口より徒歩2分 ※

☎048-470-7557

埼玉県志木市本町 5-25-8 ドゥーセットビル 4F
本院 柳瀬川駅南口で内科クリニック

ホームページはこちら▼



日…とき 場…ところ 内…内容 対…対象 定…定員(原則、申込み多数の場合は抽選) 費…費用(記入のないものは無料) 講…講師
持…持ち物 主…主催 期…申込期間 保…保育 申…申込み 問…問合せ F…FAX E…Eメール HP…ホームページ

DIYこども工作教室

- 日 11月9日(日) 13時30分～15時30分
場 宗岡第二公民館
内 木切れや木っぱを使った自由工作
対 小学生
定 16人
講 (一社)日本DIY・ホームセンター協会認定DIYアドバイザー有資格者
持 鉛筆2本、作品持ち帰り用の袋3枚
申問 10月26日(日)までに保護者による電話または直接、宗岡第二公民館へ ☎048(475)0013
▼ 受付：9時～17時

こどもライブフェスタ2025in志木市 「ライブマンガ～SHIKI SPECIAL～」

- 日 11月24日(月) 13時30分～14時30分(開場：13時10分～)
場 志木小学校
内 パントマイムコメディショー
定 400人(先着順)
費 子ども：無料 大人：1,500円
講 パントマイムコメディデュオ GABEZ(吉本興業所属)
持 上履き
主 志木おやこ劇場
後援 志木市、志木市教育委員会、志木市社会福祉協議会
申 10月10日(金)から申込みフォームで申込み
問 志木おやこ劇場 ☎048(476)5363
E shiki oyako@gmail.com



◀ 申込みフォーム

第3回大人の折り紙講座

- 折り紙作品のテーマをクリスマスとし、指先を使うことで認知症を予防します。
日 11月13日(木) 13時30分～15時30分
場 福祉センター
対 65歳以上の人
定 10人
▼ 申込み多数の場合は初参加の人を優先します。
講 名児耶 久枝さん、加藤 恵美子さん
申問 10月16日(木)から11月6日(木)までに電話または直接、福祉センターへ ☎048(473)7569



かがくあそび

- 日 11月15日(土) 10時～11時
場 宗岡第二公民館
内 ゴムの力で走る車を作ろう！
対 小学1年生～中学3年生
定 16人
費 100円
持 持ち帰り用の手提げ袋
申問 10月13日(月)から11月2日(日)17時までに申込書を直接または保護者による電話、申込みフォームで児童センターへ ☎048(485)3100
▼ 10月26日(日)は9時～14時(申込みフォームを除く)



◀ 申込みフォーム

平沢眼科は眼科龍雲堂医院を継承しました
引き続き地域の皆様の眼の健康を守ります

眼科一般

緑内障

白内障

網膜疾患

ドライアイ

コンタクト

Web予約はこちら↓



平沢眼科
HIRASAWA EYE CLINIC



志木市本町4-3-17
☎048-471-0200

駐車場 6台
駐輪場10台

志木市・朝霞市周辺の介護タクシーといえば、

患者等搬送事業認定者の

ケアタクシーハミングバード

お客様一人ひとりに寄り添ったサービスを心がけ、快適な移動をサポートします。介助が必要な方でも安心して利用できます。お引き取りなど幅広いニーズに対応しています。

通院・通院(転院)・搬送入所・一時帰宅などの送迎

買い物・あそびなどの送迎

介護・イベント参加などの送迎

ご利用方法などお気軽にご相談ください

☎050-5470-3656

志木市柏町3-9-67-602

詳細はホームページ



講座

第6回市民フォーラム ～知って得するくすりの話～

日 10月19日(日) 10時30分～16時30分
場 市民会館仮設会議室(マルイファミリー志木8階)
内 お薬相談、キッズファーマシー、握力測定
講演 いきいき治すぜんそく・COPD good breathing
のすめ
講 寺本 信嗣さん(志木南口クリニック院長)
主 問 (一社)朝霞地区薬剤師会 ☎048(483)4125

しき図書館パートナーズ養成講座

図書館や地域の活性化を目指して、イベントや情報発信などを行うボランティアを養成する講座です。
日 10月25日(土)、11月1日(土) 14時～16時30分
場 柳瀬川図書館
対 18歳以上のメールが利用できる人
定 20人(先着順)
主 しき図書館パートナーズ
申 10月1日(水)から23日(木)までに申込みフォームで申込み
問 柳瀬川図書館 ☎048(487)2004



◀申込みフォーム

第2回写経講座

読経で発声器官を鍛え、呼吸と姿勢を整えて静かな気持ちで写経を行います。

日 10月27日(月) 10時～11時30分
場 福祉センター
対 65歳以上の人
定 28人(先着順)
講 金剛 洋輝さん(宝幢寺副住職)
持 筆ペン(貸し出しあり)
申 問 10月11日(土)から22日(水)までに電話または直接、福祉センターへ ☎048(473)7569

フレイルバスター(全7回)

日 10月27日、11月10日・17日・24日、12月8日・15日・22日の各月曜日 15時20分～16時20分
▼ 10月13日(月)に体験会実施(有料：300円)
場 市民体育館
内 フレイルをダンスで撃退！流行曲にあわせて気力・運動能力を高めます
対 60歳以上の人
定 28人
費 市内在住・在勤の人：3,500円
市外在住・在勤の人：3,640円
講 清水 しのぶさん(フィットネス&ダンスインストラクター、BESJ 認定ピラティスインストラクター、中医健康アカデミー認定末病ケアインストラクター、推拿(経絡マッサージ)施術師)
持 運動できる服装、室内履き、飲み物、タオル
申 問 10月13日(月)から19日(日)までに電話または直接、市民体育館へ ☎048(474)7666
▼ 体験会の受付は10月13日(月)15時から直接、市民体育館で行います。

ごんべー山の歯いしゃ

歯周病 入れ歯 小児歯科 矯正

道路交通公園裏
志木市本町4-3-16
☎048-423-8113

樹木の剪定、伐採、草刈り

お見積もりは無料です！
例：樹高3m剪定3,000円 草刈り㎡200円
*オープンガーデン(日本庭園、枯山水)約400㎡見学会開催中です。

武蔵野植木 株式会社

〒351-0023 朝霞市満洲5-15-9
TEL 048-424-3938 FAX 048-424-3982

スマホセミナー スマホの基本とLINE体験②

- 日 10月28日(火) 13時30分～15時30分
場 第二福祉センター
内 ガラケーとスマホの違い、スマホの特徴、基本操作、LINE(文字入力など)、音声アシスタント機能
▼ スマートフォンは参加者分用意します。
対 65歳以上の人
▼ 新規利用の人は利用券の作成が必要です。
定 20人(先着順)
講 ソフトバンクスマホアドバイザー認定講師
申問 10月10日(金)から24日(金)までに電話または直接、第二福祉センターへ ☎048(476)4122
▼ 受付：9時～16時30分

志木市スマホ講座

- 日 ①11月4日(火) 10時～12時
②11月6日(木) 10時～12時
場 ①市役所1階市民ホール ②いろは遊学館
内 スマホの基本、LINE 体験、マップ・カメラ・音声アシスタントなどの使い方
定 各20人
▼ 参加決定の可否を申込者全員にハガキでお知らせします。
講 通信事業者
持 筆記用具
▼ スマートフォンは参加者分用意します。
申問 10月21日(火)までに申込みフォームまたは電話で、デジタル推進課へ ☎048(473)1291



◀ 申込みフォーム

第3回スマートフォン体験講座(入門編)

- 日 11月12日(水) 13時30分～15時30分
場 福祉センター
内 スマホの便利機能、PayPay アプリ体験
▼ スマートフォンは参加者分用意します。
対 65歳以上の人 定 20人
▼ 申込み多数の場合は初参加の人を優先します。
講 ソフトバンクスマホアドバイザー認定講師
申問 10月15日(水)から11月5日(水)までに電話または直接、福祉センターへ ☎048(473)7569

スマホのいろは(スマートフォン入門)

- 日 11月28日(金) 10時～12時
場 いろは遊学館
内 基本操作、ネットへのアクセス方法など
対 市内在住・在勤で、スマホをはじめてみたい人や操作がわからない人
定 20人(先着順)
講 宮田 学さん(PC インストラクター)
持 筆記用具
▼ スマートフォンは参加者分用意します。
申問 10月10日(金)から31日(金)までに電話または直接、いろは遊学館へ ☎048(471)1297

出前スマホ講座

- 公共施設や町内会館などに講師が出向き、スマホ講座を実施します。
実施期間 令和8年2月22日(日)まで(講座は2時間)
場 公共施設や町内会館など市内の屋内施設
対 市内に活動拠点を置く5人以上の団体
講 (株)Co-are
持 スマートフォン
▼ スマートフォンの貸し出しもあります。
申問 市内の公民館や図書館、福祉センターなどに設置している申込書に必要事項を記入のうえ、開催希望日の20日前までに直接、宗岡第二公民館へ ☎048(475)0013

スマホサポーター体験講座

- 日 ①11月7日・14日・28日(実習)の各金曜日 10時～12時
②令和8年2月27日、3月6日・13日(実習)の各金曜日 10時～12時
▼ 11月28日、3月13日は12時から13時まで振り返りを実施します。
場 いろは遊学館
内 ①スマートフォン入門 ②LINE 入門
対 スマートフォンの基本操作ができ、スマホサポーターの活動に興味がある人
定 ①②10人(先着順)
講 宮田 学さん(PC インストラクター)
持 筆記用具、スマートフォン
申問 10月10日(金)から31日(金)までに電話または直接、いろは遊学館へ ☎048(471)1297
▼ ①②両方の参加をおすすめしますが、片方のみの参加も可能です。

講座

第3回骨盤エクササイズ講座

- 日 10月29日(水)・31日(金) 13時30分～15時
▼ どちらか1日のみの参加となります。
- 場 福祉センター
対 65歳以上の人
定 各20人(先着順)
講 佐藤 杏奈さん(理学療法士)
持 運動ができる服装、飲み物、上履き、フェイスタオル
申問 10月10日(金)から24日(金)までに電話または
直接、福祉センターへ ☎048(473)7569

食生活改善推進員養成講座(全7回)

食を通じたボランティア活動に興味のある人や料理仲間を作りたい人など養成講座で学んでみませんか。
詳しくは、市ホームページをご確認ください。

とき	ところ
11月4日(火) 13時30分～16時	健康増進センター
11月20日(木) 13時～16時	
11月28日(金) 10時～14時30分	いろは遊学館
12月3日(水) 10時～13時	
令和8年1月21日(水) 10時～12時	健康増進センター
1月29日(木) 10時～13時	
2月2日(月) 12時～14時30分	健康増進センター

- 対 市内在住の人 定 25人(先着順)
▼ 一部の講座への受講申込みもできます。なお、修了証はすべての講座を受講した人のみ授与します。
- 費 500円(調理実習時のみ)
▼ 11月28日、12月3日、1月29日に調理実習を実施します。
- 申問 各講座の2週間前までに申込みフォーム、電話または直接、健康増進センターへ ☎048(473)3811



▲市ホームページ



▲申込みフォーム

冷えない体をつくる!骨盤調整エクササイズ

- 椅子に座ってできる骨盤体操で、お腹まわりのインナーマッスルを鍛えます。
- 日 11月3日(月) 10時～11時30分
場 第二福祉センター
対 65歳以上で医師から運動を止められていない人
▼ 新規利用の人は利用券の作成が必要です。
- 定 20人(先着順)
講 佐藤 杏奈さん(理学療法士)
持 動きやすい服装(スカート不可)、飲み物、タオル
申問 10月12日(日)から25日(土)までに電話または
直接、第二福祉センターへ ☎048(476)4122
▼ 受付：9時～16時30分

ケアラー支援講座 「STOP!介護離職!」

- 日 11月8日(土) 10時～11時30分
場 市民会館仮設会議室(マルイファミリー志木8階)
対 市内在住・在勤の人
定 45人(先着順)
講 山本 武尊さん(社会保険労務士、社会福祉士、主任介護支援専門員)
持 筆記用具
主 高齢者あんしん相談センター館・幸町、高齢者あんしん相談センター柏の杜
申問 電話で、高齢者あんしん相談センター柏の杜へ
☎048(486)5199

秋のハンセン病資料館をたずねて (人権研修会)

- 偏見や差別をなくすために、私たちのできることを考えてみませんか。
- 日 11月14日(金) 13時～17時30分
場 国立ハンセン病資料館、国立療養所多磨全生園
▼ 貸切バスを利用し、集合・解散は市役所となります。
- 対 市内在住の人
定 20人
持 筆記用具
申問 10月24日(金)までに申込みフォームまたは電話で、生涯学習課へ ☎048(473)1134



◀申込みフォーム

第4回甲種防火管理新規講習(全2回)

- 日 11月11日(火)・12日(水)
場 和光消防署(和光市広沢1-3)
対 市内在住・在勤の人(1事業所2人まで)
定 12人(先着順)
費 4,200円(教材費)
▼ 講習当日にお持ちください。
申 10月6日(月)から10日(金)までに受講申請書に必要事項を記入のうえ、直接、志木消防署消防課へ
▼ 受付: 8時30分～17時15分
▼ 受講申請書は志木消防署で配布するほか、埼玉県南西部消防局ホームページからもダウンロードできます。
▼ 申込時に市内在住・在勤を証明するものと写真1枚(縦3cm×横2.4cm・無帽・無背景で6か月以内に撮影した顔写真)をお持ちください。
問 埼玉県南西部消防局 ☎048(460)0121



◀ 埼玉県南西部消防局
ホームページ

犬の飼い方しつけ教室

- 日 11月14日(金) 10時～10時45分、11時30分～12時15分、13時30分～14時15分(雨天中止)
場 朝霞市浜崎ドッグラン(朝霞市大字浜崎56-1)
対 志木・朝霞・和光・新座市在住で、犬の登録及び令和7年度狂犬病予防注射済票の交付を受けている飼い主と飼い犬
定 各10人(頭)(先着順)
講 長崎 由香さん(ドッグトレーナー)
申問 10月15日(水)から31日(金)までに申込みフォーム、電話またはメールで、環境推進課へ
☎048(473)1492
E kankyou@city.shiki.lg.jp
▼ 申込みの際に参加希望時間帯(第2希望まで)、飼い主の氏名・電話番号及び飼い犬の名前・性別・犬種・年齢・鑑札番号・令和7年度注射済票番号をお伝えください。



◀ 申込みフォーム

お宝発見講座第4回 講演会「川越五河岸と引又(志木)河岸」

- 日 11月15日(土) 10時～12時
場 いろは遊学館
内 新河岸川舟運を通じて、川越市と志木市の商業地の発展を探る
定 50人(先着順)
講 宮原 一郎さん(川越市教育委員会文化財保護課)
共催 志木のまち案内人の会、いろは遊学館、郷土資料館
申問 10月10日(金)から11月11日(火)までに電話または直接、いろは遊学館へ ☎048(471)1297

救命救急講習

- 日 11月19日(水) 10時～12時
場 志木消防署
内 子どもの心肺蘇生法、AED、応急手当
対 市内在住で育児ボランティア活動に関心がある人
定 20人
講 志木消防署職員
申問 11月5日(水)までに申込みフォーム、電話または直接、ファミリー・サポート・センター(子ども支援課内)へ ☎048(473)1125



◀ 申込みフォーム

普通救命講習会

- いざという時のために心肺蘇生法やAEDの使用方法を学びます。
日 11月20日(木) 14時～17時
▼ 救急隊の出動要請などのため、中止となる場合があります。
場 総合福祉センター
対 市内在住・在勤の人
定 15人(先着順)
講 志木消防署救急隊
持 汗ふきタオル、飲み物、動きやすい服装
主 総合福祉センター
共催 宗岡第二公民館
申問 10月10日(金)から30日(木)までに電話または直接、総合福祉センターへ ☎048(475)0011
▼ 受付: 9時～17時



くらしの情報

講座

初心者のためのパソコン個別指導

- 日 11月22日(土) 10時～11時30分
 場 宗岡公民館
 内 インターネットやワードなどの個別指導
 対 一般成人
 定 2人(先着順)
 講 ICT ボランティア
 持 パソコン、筆記用具
 申 11月1日(土)から21日(金)15時までに電話または直接、宗岡公民館へ ☎048(472)9321

第3回ひとり親のためのパソコン教室(全2回)

- 日 11月26日(水)・27日(木) 10時～15時
 場 坂戸市文化施設オルモ(坂戸市芦山町1-2)
 内 選べるワード・エクセル講座
 対 ひとり親家庭の親または寡婦 定 20人
 費 800円(教材費)
 申 11月11日(火)(必着)までにメールまたは往復ハガキ(1人1枚)に「パソコン教室(第3回)」・郵便番号・住所・氏名・年齢・電話番号を記入のうえ、(公財)埼玉県ひとり親福祉連合会へ
 ☎048(822)1951 E info@saiboren.or.jp
 〒330-0074 さいたま市浦和区北浦和5-6-5 埼玉県浦和合同庁舎内 (公財)埼玉県ひとり親福祉連合会

【志木市×大東ガス株式会社食育連携事業】 大東ガスプチフラム料理教室

- 日 11月25日(火) 11時～14時
 場 大東ガスプチフラム志木(志木駅東口徒歩30秒)
 内 減らソルト講座
 対 市内在住の人 定 10人
 費 1,400円
 講 鳴嶋 廣美さん(管理栄養士)
 申 11月10日(月)までに大東ガス WEB サイトまたは直接、大東ガスプチフラム志木へ
 問 健康政策課 ☎048(473)1674



◀大東ガス WEB サイト

健康

フレイルの状態を確認してみませんか?

簡単な質問票や測定で、自身のフレイルの状態を確認します。フレイルチェック後のフォローアップ教室では、専門職が今後の生活についてお話しします。

● フレイルチェック 13時30分～15時30分

とき	ところ
10月9日(木)	西原ふれあいセンター
10月15日(水)	市民体育館
11月6日(木)	総合福祉センター
11月14日(金)	いろは遊学館
11月20日(木)	第二福祉センター

持 運動できる服装、飲み物、タオル、運動靴(市民体育館、第二福祉センターのみ)

▼ 裸足で筋肉量測定を行いますので、ストッキングなどはお控ください。

申 各日程の前日までに電話または直接、長寿応援課へ ☎048(473)1395

● フォローアップ教室 13時30分～15時

とき	ところ
10月24日(金)	西原ふれあいセンター
11月27日(木)	第二福祉センター

● 共通

対 おおむね65歳以上の人 定 20人(先着順)
 問 長寿応援課 ☎048(473)1395

10月はピンクリボン月間です

ピンクリボンとは、乳がんの早期発見・診断・治療の大切さを伝えるシンボルマークです。

また、10月19日をジャパン・マンモ・サンデーとして、平日に受診が難しい女性のために、日曜日に乳がん検診を受診できる取り組みを行っています。

日 10月19日(日) 9時～13時

場 TMG 宗岡中央病院

対 市内在住の30歳代及び50歳代以上の女性：マンモグラフィ検査(1方向)

市内在住の40歳代の女性：マンモグラフィ検査(2方向)

費 自己負担額免除

▼ オプション(乳腺エコー)は3,300円追加

申 10月18日(土)までに電話で、TMG 宗岡中央病院へ ☎048(472)9211

日…とき 場…ところ 内…内容 対…対象 定…定員(原則、申込み多数の場合は抽選) 費…費用(記入のないものは無料) 講…講師
持…持ち物 主…主催 期…申込期間 保…保育 申…申込み 問…問合せ F…FAX E…Eメール HP…ホームページ

市民公開講座 食と健康のスマート・マスター育成講座 いろは健康ポイント対象事業

- 日 11月8日(土) 10時～12時
場 市民会館仮設会議室(マルイファミリー志木8階)
内 お薬と上手に付き合うためには～ポリファーマシー～
定 40人(先着順)
講 根岸 麻紀さん(あおい調剤薬局薬剤師)
申 10月31日(金)までに申込みフォーム、FAX、メールまたは電話で、健康政策課へ
☎048(473)1674 F048(474)4462
E kenkou-seisaku@city.shiki.lg.jp



◀申込みフォーム

高齢者インフルエンザ予防接種及び新型コロナウイルス感染症予防接種のお知らせ

- 実施期間 10月1日(水)～令和8年1月31日(土)
対 接種日に市内に在住し、次のいずれかに該当する人
・65歳以上の人
・60歳以上65歳未満で心臓、じん臓、呼吸器、免疫機能に障がいがあり日常生活が極度に制限される人(身体障がい者手帳1級程度の人)
費 高齢者インフルエンザ予防接種：1,500円
高齢者新型コロナウイルス感染症予防接種：11,800円
▼生活保護受給者はいずれも自己負担なし
▼それぞれ実施期間内1回のみとなります。
持 マイナ保険証などの本人確認ができるもの
▼予診票は志木・朝霞・和光・新座市実施医療機関で配布します。
実施方法 期間中に実施医療機関で接種
▼志木・朝霞・和光・新座市以外の医療機関で接種する場合は、事前に手続きが必要です。詳しくは市ホームページをご確認いただくか、健康増進センターへお問い合わせください。
問 健康増進センター ☎048(473)3811



▲市ホームページ
(高齢者インフルエンザ)



▲市ホームページ
(新型コロナウイルス)

こんにちは赤ちゃん事業

- 内 助産師・保健師による新生児訪問、母子保健推進員による乳児訪問
対 生後4か月までの赤ちゃんとその家族
▼出生連絡票のハガキと出生届出時に記入する「こんにちは赤ちゃん訪問カード」をもとに訪問します。お急ぎの人は、健康増進センターまでご連絡ください。
問 健康増進センター ☎048(473)3811

産前・産後サポート事業

- 日 随時
内 助産師・ホームヘルパーによる育児や家事のサポート
対 妊娠中から産後1年以内の妊産婦で、心身の不調または育児不安がある人
▼事前審査あり
費 自己負担あり(生活保護世帯の人を除く)
申 問 電話または直接、健康増進センター(こども家庭センターしきべび)へ
☎048(473)3811

産後ケア事業

- おっぱいケア訪問
対 産後90日以内の産婦
費 1回500円(生活保護世帯の人を除く)
申 問 産後80日までに申込みフォーム、電話または直接、健康増進センターへ ☎048(473)3811
●デイサービス型・ショートステイ型
対 産後1年以内の産婦と乳児
▼利用する病院によって対象が異なります。
費 利用する施設によって異なるため、詳しくは、市ホームページをご覧ください
申 問 産後1年以内までに電話または直接、健康増進センターへ ☎048(473)3811



▲申込みフォーム
(おっぱいケア訪問)



▲市ホームページ
(デイサービス型・ショートステイ型)



くらし

介護者サロン

ご家族の介護にあたる皆さんが、気兼ねなく話し合い、元気になれる場です。

日 ①10月6日(月)、11月3日(月) 10時～11時30分
②10月16日(木)、11月20日(木) 10時～11時30分

場 ①くらぶメゾン志木「スペース IMA」(館2-6-11ペアフレセントビル2階)
②埼玉警備保障(株)1階レンタルスペース(本町3-2-24)

対 介護をしている人、介護をしてきた人

定 各10人

費 100円

持 飲み物

主問 志木介護する人を支える会 ☎048(472)1649

宗岡はるか舞を販売します

県から「特別栽培農産物」の認証を受けている志木市産コシヒカリ100%の「宗岡はるか舞」(2kg・5kg)を販売します。

日 10月12日・26日、11月9日の各日曜日
10時～14時30分

▼ 各日売り切れ次第終了

場 JA あさか野志木支店(中宗岡1-4-41)

主 宗岡コシヒカリクラブ

問 JA あさか野志木支店 ☎048(471)0011

「ハロウィンジャンボ宝くじ」と「ハロウィンジャンボミニ」が全国で2種類同時発売中

宝くじの収益金は、市町村の明るく住みよいまちづくりのために活用されます。お求めの際はぜひ埼玉県内の宝くじ売り場で。

● ハロウィンジャンボ宝くじ

1等・前後賞合わせて5億円

● ハロウィンジャンボミニ

1等・前後賞合わせて5,000万円

● 共通

発売期間 10月19日(日)まで

抽せん日 10月28日(火)

問 (公財)埼玉県市町村振興協会 ☎048(822)5004

2026年版埼玉県民手帳の販売

販売期間 10月15日(水)～12月17日(水)

場 総合窓口課、埼玉県統計相談室、埼玉県県民活動総合センター、埼玉県物産観光館「そぴあ」

▼ そのほか県内一部の書店、ホームセンター、コンビニエンスストアなどでは令和8年2月末まで販売します。

▼ 埼玉県統計協会では、令和8年3月以降も在庫の限り販売します。

▼ 販売場所など詳しくは、県ホームページをご確認ください。

費 770円(税込み)

問 県統計協会(県統計課) ☎048(830)2330



◀県ホームページ

オリジナルカレンダーをプレゼント

メールで送付いただいた写真入りの2026年オリジナルカレンダーを作成し、無料でプレゼントします。

配布場所 宗岡第二公民館

対 志木市立図書館の未就学児の利用者カードで図書などを1点以上借りた保護者

▼ 利用者カードを持っていない人は、未就学児の本人確認書類(健康保険証など)の提示があれば、その場で発行します。

持 未就学児の利用者カード

申問 10月16日(木)から11月16日(日)までに直接、宗岡第二公民館へ ☎048(475)0013

▼ 10月31日(金)を除く

▼ 来館時に写真送付用メールアドレスを記載したカレンダー引換券をお渡しします。

20歳になられた皆さんへ

日本年金機構からのお知らせです。20歳になられた人向けに、国民年金制度を動画でご案内しています。

問 保険年金課 ☎048(456)5360



◀動画特設ページ

令和8年度保育園・学童保育クラブの 新規入園(所)申込み

令和8年度4月一次入園(所)申込みを受け付けます。

申込受付期間 10月27日(月)～11月11日(火) 9時～16時(土・日曜日、祝休日を除く)

▼ 郵送は10月1日(水)から申込開始

申込受付場所 保育課

申 原則、郵送または市ホームページ内の申請フォームから申込み

▼ 窓口で申請する場合は、事前予約が必要です。

▼ 申込み・予約について詳しくは、市ホームページをご確認ください。

問 保育課

保育園担当 ☎048(473)1689

学童担当 ☎048(473)1764



◀市ホームページ

給水装置工事事業者の指定

● 給水装置工事事業者の指定(8月1日付)

(株)アイエスリフォーム

問 水道施設課 ☎048(473)1299(代)

税金・保険料の納付のお願い

10月31日(金)は、市県民税・森林環境税第3期、国民健康保険税、介護保険料、後期高齢者医療保険料第4期の納期限です。お忘れのないようご注意ください。

なお、口座振替をご利用の人は、納期限前日までに口座への入金をお願いします。また、クレジット納付やスマートフォン決済をご利用の人は、納期限までに入力処理をお願いします。

問 税に関すること

収納管理課 ☎048(456)5368

介護保険料に関すること

長寿応援課 ☎048(473)1348

後期高齢者医療保険料に関すること

保険年金課 ☎048(456)5361

介護用品購入支援事業

介護負担軽減や本人の自立支援のため、介護用品購入費を支援します。

対 市内在住・在宅の介護や支援を必要とする高齢者・障がい者・難病患者で、次のいずれかに該当する人
・要介護1から5の認定を受けている人
・障害者手帳の交付を受けている人
・国、県の定める難病認定を受けている人

費 500円(1点あたり)

申問 10月1日(水)から11月30日(日)までに申請書を直接、社会福祉協議会へ ☎048(474)6508

地域でつながる子育て応援事業

赤い羽根共同募金原資として、対象世帯にカパルの子ども用リュックや子育て情報をお渡しします。

対 令和6年1月1日から12月31日に出生した子どもを養育する市内在住の世帯

持 母子健康手帳

申 10月1日(水)から令和8年3月15日(日)までに直接、市内の各子育て支援センターへ

問 社会福祉協議会 ☎048(474)6508

市民サービスステーションからのお知らせ

住民基本台帳ネットワーク機器などの入れ替えのため、マイナンバーカードを利用した申請及び更新などの手続きができません。詳しくは、市ホームページをご覧ください。

日 11月1日(土)

問 市民サービスステーション ☎048(473)3988



◀市ホームページ

漏水に気がいたら

漏水に気がいたら、アクアイースト(株)[☎0120(992)366]へご連絡ください。漏水修理など詳しくは、市ホームページをご覧ください。

問 水道施設課 ☎048(473)1299(代)



◀市ホームページ

緊急地震速報訓練を実施します

市内の防災行政無線から、全国瞬時警報システム(J-ALERT)による緊急地震速報の訓練放送が流れますので、お間違えのないようご注意ください。

日 11月5日(水) 10時頃

問 防災危機管理課 ☎048(473)1123

簡易ナイター設備の試行

秋ヶ瀬総合運動場では、夜間もスポーツを楽しめるよう、簡易ナイター設備の貸し出しを試行的に実施しますので、ぜひご利用ください。

試行期間 10月1日(水)～令和8年3月31日(火)

17時～19時

試行場所 秋ヶ瀬総合運動場、テニスコート

定 最大6基

費 施設利用料のみ

申 公共施設予約システムから秋ヶ瀬総合運動公園を予約

問 生涯学習課 ☎048(473)1183



◀公共施設予約システム

10月21日～30日は 犬の正しい飼い方普及旬間です

犬を飼う際は、次のことを必ず守ってください。

- ・犬の登録は生涯1回、犬への狂犬病予防注射は年1回受けてください。
- ・狂犬病予防注射を受けたら市役所に届出をしてください。
- ・鑑札と注射済票は犬に必ずつけてください。
- ・放し飼いはやめましょう。散歩のときは必ずリードをつけてください。
- ・公園や河原及びグラウンドなどで放して遊ばせることはできません。
- ・散歩中にしたふんは必ず持ち帰ってください。
- ・異常に鳴き続けるなど、近隣に迷惑をかけないようにしてください。
- ・飼育環境を整え、家族の一員として終生可愛がりたいでしょう。

問 朝霞保健所 ☎048(461)0468

10月は不正軽油撲滅対策強化月間です

不正軽油とは、県の税金である軽油引取税の脱税を目的として、軽油に灯油や重油などを混ぜた燃料のことをいいます。

不正軽油の製造・運搬・販売・使用は悪質な脱税行為です。「黒煙など通常とは異なる排気ガスを出して走行していた」など、不正軽油に関する情報をお持ちの人はご連絡ください。

問 県税務課 ☎048(830)2658

税務署からのお知らせ

朝霞税務署では、キャッシュレス納付の利用拡大に取り組んでいます。特に「ダイレクト納付」は、電子証明書やインターネットバンキング契約が不要であり、届出書を提出するだけで利用可能です。

詳しくは、国税庁ホームページをご確認ください。

問 朝霞税務署 ☎048(467)2211



◀国税庁ホームページ

埼玉で恋してみませんか？

「SAITAMA 出会いサポートセンター」(通称:恋たま)は、結婚を誠実に希望する独身男女に出会いの機会を提供する埼玉県の公的な結婚支援センターです。令和7年6月末現在、利用登録者数が23,296人、お見合い組数が40,387組、交際組数が15,462組、成婚退会組数が603組となり、多くの利用登録者の交際や結婚につながっています。

随時、利用登録者を募集していますので、詳しくは恋たまホームページをご確認ください。

対 結婚を希望し、自ら婚活する意思のある20歳以上の独身男女、県内在住・在勤の人、埼玉県へ移住を考えている人

利用登録料 16,000円(税込・2年間有効)

▼市内在住の人は割引適用で11,000円

問 SAITAMA 出会いサポートセンター

E info@koitama.jp



◀恋たまホームページ

日…とき 場…ところ 内…内容 対…対象 定…定員(原則、申込み多数の場合は抽選) 費…費用(記入のないものは無料) 講…講師
持…持ち物 主…主催 期…申込期間 保…保育 申…申込み 問…問合せ F…FAX E…Eメール HP…ホームページ

「広報しき」 音訳CDの貸出

志木音訳ボランティア「もくせいの会」の皆さんが、広報しき、社協だよりを朗読し、CDに録音して、柳瀬川図書館で貸し出しています。また、市ホームページでも公開しています。

問 市政情報課 ☎048(473)1110



ふれあいコーナー

掲載希望の人は市政情報課(☎048(473)1110)へお問い合わせください。
申込みは、掲載希望月の2か月前の末日までです。

利用する人へ サークル活動の呼びかけ、発表会などにご利用ください。
入会金、月会費、入場料などが3,000円以下のものとします。
内容によっては、掲載できないものもありますのでご了承ください。

タイトル	とき	ところ	内容・連絡先
第15回メゾン秋まつり 「15年のありがとう！ これからもずっと」	10月17日(金)・18日(土) 10時～16時	柳瀬川駅前ペアフレセントビル内 生活クラブ生協くらぶメゾン志木	17日：食品販売ほか ①30～40代のマネープラン、②iDeCo・NISA入門講座、 ③和食スパイス交流会 18日：ハロウィンゲームコーナー、食品販売ほか ④防災講座&回転備蓄品、 ⑤生活クラブ試食会 ※①～⑤は申込みが必要です。 連絡先/くらぶメゾン志木 ☎・F 048(474)6331
ミニ肉まん作り	11月15日(土) 10時～12時	いろは遊学館	対象/どなたでも(未就学児は保護者同伴) 費用(1人)/300円 持ち物/エプロン、手ふきタオル、三角巾 連絡先/NPO法人食育の会おむすびころりん 富樫 ☎080(6512)9845
“ぬり絵を楽しむ会” 作品展示会	11月22日(土) 10時～17時 11月23日(日) 10時～15時	コミュニティスペースつつじ (マルイファミリー志木1階)	主に色えんぴつを使用して描いた作品に加え、油絵や水彩画の作品展示もあります 連絡先/ぬり絵を楽しむ会 濱地 ☎090(8464)6281 橋本 ☎048(472)7420

中小企業退職金共済制度のご案内

中小企業退職金共済制度は、中小企業の事業主が従業員の退職金を計画的に準備できる国の制度です。

掛金は一部を国が助成し、全額非課税となります。魅力ある企業づくりにご活用ください(一部対象外あり)。

問 中小企業退職金共済事業本部 ☎03(6907)1234

住宅での子どもの転落事故にご注意ください

窓の前やベランダに、子どもの足掛かりとなるようなものが置かれていないか点検しましょう。

消費者庁や国土交通省が、転落防止のためのチェックリストやガイドラインなどを公開しています。

問 建築開発課 ☎048(456)5372



▲チェックリスト
(消費者庁)



▲ガイドライン
(国土交通省)

安全な運転を心がけましょう

県内の交通事故死者が、9月7日現在で71人に達しています。

車両を運転する人は、歩行者や自転車の安全に配慮し、横断歩道の安全確認、歩行者がいる場合は一時停止の徹底、安全な車間距離を保ち、早めのライト点灯、ハイビームの適正な利用などをお願いします。

問 都市計画課 ☎048(473)1119

志木市マンションコラムPART4 「管理組合、理事会が必要な理由とメリット」

マンションでは専有部(自分の部屋)以外の共用部も、他の区分所有者との共有資産となるため、共用部の維持管理には、日常生活を快適に過ごすためのルールを決める必要があります。

そのため、区分所有者の全員参加で管理組合が組織され、大事な案件は総会で決めることになります。

また、理事会は総会で選ばれた役員で構成され、日常的な管理運営から問題解決まで、住民全体の生活環境を維持向上させる役割を担います。

問 建築開発課 ☎048(456)5372

相談ガイド



※1 市民合同相談 とき／10月7日(火) 9時30分～12時

相談種類	予約	とき	ところ・問合せ・そのほか
法律※1	○	10月1日(水)・22日(水)・29日(水)、11月5日(水) 9時30分～12時 10月7日(火)・15日(水) 9時30分～12時、13時～15時30分 (すでに係争中や弁護士などに依頼しているものは不可)	場 市役所 問 総合窓口課 ☎048(473)1495 ※予約取消や変更を希望する場合は、必ず前日までにご連絡ください。
行政※1		10月7日(火) 9時30分～12時	場 市役所
人権※1		10月7日(火)、11月4日(火) 9時30分～12時	問 総合窓口課 ☎048(473)1495
成年後見※1		【福祉専門職相談】月～金曜日(祝休日は休み) 8時45分～16時 【法律専門職相談】第1～4金曜日(祝休日は休み) 13時～16時 (1人1時間程度) ※予約優先	場 市役所 問 基幹福祉相談センター ☎048(456)6021
生活相談※1		月～金曜日(祝休日は休み) 8時45分～16時 ※予約優先	
家計相談	○	10月1日(水)・8日(水)・15日(水)・22日(水)・29日(水) 13時～16時	
外国人住民の暮らし		【英語】10月21日(火)、11月18日(火) 10時～12時 【中国語】10月20日(月)、11月17日(月) 10時～12時 【ベトナム語・スペイン語・ポルトガル語・ネパール語・ヒンディー語】予約制	場 市役所 問 市民活動推進課 ☎048(473)1468 ※市役所内の手続きをサポートします。 ※左記実施日以外を希望する場合は要予約 ※中止となる場合があります。
税務	○	10月9日(木) 13時～16時30分 ※1組30分、7組まで	場 市役所 問 課税課 ☎048(473)1126
休日納税相談		10月26日(日) 9時～16時30分	持 直近3か月間の収支がわかるもの 場 市役所 問 収納管理課 ☎048(456)5369
年金	○	木曜日(祝休日は休み) 13時～17時	場 市役所 問 保険年金課 ☎048(456)5360
消費生活※1	○	月～金曜日(祝休日は休み) 10時～12時、13時～15時30分 ※対面相談・オンライン相談は予約制 ※なるべく電話相談またはオンライン相談をご活用ください。	予 産業観光課 ☎048(475)7360 場 問 消費生活センター(市役所) ☎048(456)6202
職業紹介・相談		月～金曜日(祝休日は休み) 9時～16時30分	場 問 ジョブスポットしき職業紹介コーナー(市役所) ☎048(473)1069
就職・キャリア個別相談	○	10月6日(月) 10時～12時 10月20日(月) 14時～16時 ※1人1時間程度	場 市役所 問 産業観光課 ☎048(475)7360
マンション管理相談	○	10月27日(月) 13時30分～16時30分	場 市役所 問 建築開発課 ☎048(456)5372 ※10月20日(月)までに予約がない場合は中止
不動産無料相談会	○	10月16日(木) 10時～12時	予 (公社)宅地建物取引業協会県南支部(水曜日休み) ☎048(468)1717 場 市役所 問 環境推進課 ☎048(473)1492
女性※1	○	第3金曜日(祝休日は休み) 10時～14時 第2・4火曜日(祝休日は休み) 11時30分～15時30分 ※1人50分	場 市役所 問 子ども支援課 ☎048(473)1139 ※配偶者などからの暴力や夫婦関係などに関わる悩み事相談 ※保育あり(要予約・6か月児～)
インターネット・トレーニングカードなど	○	1人50分 ※日にちや時間は応相談	予 場 教育サポートセンター ☎048(471)2211 問 生涯学習課 ☎048(473)1134
教育	○	月～土曜日(祝休日は休み) 電話相談:9時～16時30分 面接相談:9時～17時	場 問 教育サポートセンター ☎048(471)2211 E kyouiku-s@city.shiki.lg.jp
子どもと家庭	○	月～金曜日(祝休日は休み) 9時～16時30分 ※来所相談は予約制	場 問 子どもと家庭の相談室 ☎048(476)2330
児童発達	○	月～金曜日(祝休日は休み) 8時45分～16時30分	場 問 児童発達相談センター「すきっぷ」 ☎048(486)5511 E jidou-soudan@city.shiki.lg.jp
子どもと保護者(なんでも相談)		毎日 9時～17時 ※10月6日(月)は15時～17時 ※10月26日(日)は9時～14時、16時～18時40分 ※10月5日(日)は休館	場 問 児童センター ☎048(485)3100 E jidou-c@shiki-syakyo.or.jp
未就学児の子育て	○	場 問 いろは子育て支援センター ☎048(486)6888 場 問 宗岡子育て支援センター ☎048(485)3102 場 問 子育て支援センター「ぶちまある」 ☎080(4452)1538	場 問 西原子育て支援センター ☎048(472)7112 場 問 子育て支援センター「めばえ」 ☎048(423)6675 ※詳しくは、市ホームページをご覧ください。
妊娠・出産	○	月～金曜日(祝休日は休み) 9時～16時 ※来所相談(妊娠届の受付優先)	場 子ども支援課 問 健康増進センター ☎048(473)3811
まちなか保健室※1(なんでも相談)	○	毎週日曜日 13時30分～16時30分 ※1週間前までに予約 ※電話での相談は不可	場 健康増進センター 問 健康増進センター ☎048(473)3811 相談日当日 ☎090(5391)7466
こころの相談※1	○	10月20日(月)、11月6日(木) 14時～16時30分 ※3人まで 第3金曜日(祝休日は休み) 10時～14時 第2・4火曜日(祝休日は休み) 11時30分～15時30分 ※1人50分	場 問 健康増進センター ☎048(473)3811 問 子ども支援課 ☎048(473)1139 ※配偶者などからの暴力や夫婦関係などに関わる悩み事相談
男性(電話)※1	○	月～金曜日(祝休日は休み) 8時30分～17時15分	場 問 (社福)邑元会 相談センターしき彩の杜 ☎048(423)0991 F 048(423)0990
福祉総合障がい者等		月～金曜日(祝休日は休み) 8時30分～17時15分	場 総合福祉センター
ボランティア	○	月～金曜日(祝休日は休み) 8時30分～17時15分	問 社会福祉協議会 ☎048(474)6508

インフルエンザ(流行性感冒)は、インフルエンザウイルスによって引き起こされる急性の呼吸器感染症です。風邪とよく似た症状を示しますが、より急激に発症し、重症化する可能性があるため注意が必要です。インフルエンザは毎年冬季に流行することが多く、たくさんの人が感染することから、社会的にも大きな影響を及ぼします。

インフルエンザウイルスは主に「A型」「B型」に分類されます。

感染経路は主に飛沫感染と接触感染です。ウイルスを含んだ咳・くしゃみのしぶきが空気中に飛び、それを吸い込むことで感染するほか、ウイルスが付着した手で、口や鼻に触れることで体内に侵入します。

インフルエンザウイルスの潜伏期間は1～4日程度で、発症すると高熱、頭痛、筋肉痛、関節痛、倦怠感などの全身症状に加え、喉の痛みや咳、鼻水といった呼吸器症状が現れます。特に38℃以上の高熱が突然出ることが特徴的です。

一般的には1週間ほどで回復しますが、高齢者や乳幼児、基礎疾患のある人は重症化しやすく、肺炎や脳症などの合併症を起こすことがあります。毎年、インフルエンザによって多くの入院者や死亡者が出ることから、予防と早期治療が非常に重要です。

予防の基本は「ワクチン接種」と「日常的な感染対策」です。ワクチンは毎年その年に流行が予想されるウイルス株に基づいて作られており、感染を完全に防ぐことはできませんが、感染率を下げたり、重症化を抑えたりする効果があります。特に高齢者や医療従事者、乳幼児などは毎年の接種が推奨されます。

ワクチンは効果が現れるまで接種後2週間ほどかかり、約5か月間持続します。インフルエンザの流行は12～3月頃が中心となるため、それに備えるため早めに接種するようにしましょう。

日常生活における予防策としては、手洗い・うがい、マスクの着用、咳エチケットの徹底、室内の換気、十分な睡眠と栄養の確保などが重要です。また、人混みを避ける、体調が悪いときは無理をせず自宅で休むといった行動も、感染の拡大を防ぐうえで効果的です。

もしインフルエンザにかかってしまった場合は、できるだけ早く医療機関を受診するようにしましょう。治療は、抗インフルエンザ薬(タミフル、ゾフルーザ、イナビル、リレンザなど)を発症早期に使用することで、症状の緩和や回復期間の短縮が期待できます。医師の指示に従って適切に使用してください。

治療中は、安静を保ち、十分な水分と栄養を摂ることが大切です。また、他人への感染を防ぐために外出を控え、職場や学校には医師の指示に従って復帰するようにしましょう。学校保健安全法では、発症後5日を経過し、かつ解熱後2日(幼児は3日)を経過するまで登校(登園)できないと定められています。

インフルエンザは、新型コロナウイルス感染症(COVID-19)と症状が似ているため、自己判断が難しい場合があります。発熱や体調不良があるときは、医療機関に相談し、必要に応じて検査を受けることが勧められます。

インフルエンザは正しい知識と予防行動によって、重症化や流行を抑えることが可能です。個人の予防意識が、社会全体の健康を守ることにつながります。

10月の休日当番医

診療時間
10時～16時

当番医は変更になる場合がありますので、必ず確認してからお出かけください。この時間以外の診療は、志木消防署 ☎048(472)0119へお問い合わせください。

場所	施設名	科目	電話	場所	施設名	科目	電話
5日	朝霞 朝霞台クリニック	内	048(472)1288	新座 牧田産婦人科医院	産婦		048(478)1151
12日	新座 海江田医院	内、小、脳神内	042(491)6262	和光 和光駅前皮フ科	皮、アレ、美容皮膚科		048(450)1102
13日	新座 志木南口クリニック	内、外、小、消外、整外、肛、リハ	048(485)6788	志木 たなか整形外科クリニック	整外、リウ、リハ、麻		048(486)1010
19日	志木 西川医院	内	048(471)0074	新座 いのうえアイクリニック	眼		048(479)1313
26日	和光 さいたま胃腸内視鏡と肝臓のクリニック 和光市駅前院	消内、胃内、内、肝内	048(423)4191	新座 玲子内科クリニック	内、消内		042(421)8800

埼玉県救急電話相談と医療機関案内(24時間365日)

#7119(小児・大人共通)

つながらない場合 ☎048(824)4199

日曜日、祝休日に開局している薬局

朝霞地区薬剤師会ホームページから確認できます。



ほっとニュース

ペーパータオル寄贈



▲草野 秀弥代表取締役社長、香川市長

7月17日(木)、DOLCE & MICHIE (株)から志木市へ、竹パルプ100%のペーパータオル722箱の寄贈がありました。寄贈されたペーパータオルは市の福祉施設や学校などで活用します。

地域への貢献を称えて



▲市之瀬さん、香川市長

市民力を発揮し、市民に明るい夢や希望を与えた人を、市民の皆さんの推薦により表彰する「市民力賞」。

寒い日も暑い日も地域の神社で、一生懸命清掃活動をした市之瀬怜愛さんに市長から表彰状が贈呈されました。

全国大会出場！



▲(左から)佐藤さん、米山さん、香川市長

バレーボールの強豪チーム「関沢クラブ」に所属する志木小学校6年生の佐藤謙心さんと志木第四小学校6年生の米山花男さんが、第45回全日本バレーボール小学生大会埼玉県大会で優勝し、全国大会に向けた意気込みを伝えるため、市長室を訪れました。

複数部門で好成績を獲得



▲(左から)柚木教育長、光良会の皆さん、香川市長

第64回郷土民謡民舞春季大会において複数の部門で受賞した、民謡団体「光良会」の皆さんが大会結果と喜びの報告に市長室を訪れました。

大会では「家族対抗ヴィクトリー」部門優勝、「シニア編」部門4位入賞、「銀寿編一部」部門4位入賞、「金寿編」部門6位入賞というすばらしい成績を残しました。

しきし消費生活通信

Vol. 31

「おかしいな」「困ったな」と思ったら、消費生活センターへ！専門の相談員が解決のお手伝いをします。 問合せ/消費生活センター ☎188 (いやや!)

「架空請求」に注意！

「架空請求」とは、利用や購入した覚えの無いものに対して請求するという詐欺の手法です。請求書が届いたり、メールや電話で請求されたりさまざまな手法があります。請求書の内容によっては「差し押さえや強制執行」、「勤務先の調査」などの脅し文句が書いてあったり、実在する企業を装う場合もあります。記載されている番号に電話してしまうと口座情報や個人情報執拗に聞き出される場合があります大変危険です。身に覚えの無い請求に対しては、焦って連絡しないように注意しましょう。

トラブルにあった場合は、すぐに消費生活センター(☎188)へご相談ください。

郷土を知り、郷土を愛する

志木市 歴史とんぼ

—— 執筆・協力 志木のまち案内人の会 ——

第61回 宗岡の大先達 日行星山

上宗岡4丁目志木ハイデンス脇に立派な石碑があります。「大教正日行星山彦命」とありますが、大教正という立派な位を持つ日行星山とはどんな人物なのでしょう。

日本には寺社を中心として講という組織があり、代表が遠くの神仏をお参りに行く仕組みが作られ、その例として富士山に参拝する富士講があります。

志木には田子山富士築造以前の江戸時代から富士講があったと推測できますが、確実な資料はありません。一方で宗岡には、天明2年(1782)にできた丸藤講という富士講を組織した高田藤四郎の弟子である高野源治郎という人物がいました。源治郎は地元にも丸藤講を組織して初代先達(指導者)となり、そこ

から数えて八代目の先達、星野勘蔵が日行星山です。

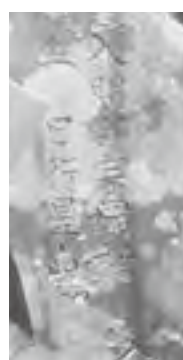
勘蔵は、嘉永5年(1852)に生まれ、明治5年(1872)にはじまった羽根倉浅間神社境内の富士塚築造に参加するとともに、明治8年(1875)に23歳ではじめて富士山に登拝、明治13年(1880)には先達の辞令と日行星山という行名を受けました。以来昭和8年(1933)に病没するまで70回余りの富士登山を成し遂げたほか、明治25年(1892)には、富士山麓北口(山梨県富士吉田市)に「吉田胎内」という全長61メートルに及ぶ洞穴を発見するという功績を挙げました。この胎内は承平7年(937)の噴火による剣丸尾の溶岩流によってできたもので、入り口に倒れた樹木の跡が残って肋骨状になり、人体内部のように見えるところから胎内と呼ばれます。また「吉田胎内樹型」として、世界遺産である富士山の構成資産の一つとなっています。

吉田胎内では、毎年4月29日に胎内祭が行われ、田子山富士保存会有志や星野家の子孫も参列しています。参列した人を見守るように、当時の日行星山や宗岡の人たちが建立した石碑が並んでいます。

宗岡石碑と富士吉田石碑をぜひ一度ご覧ください。



▲宗岡石碑



▲富士吉田石碑



スポーツでつながるまちづくり

10月13日は「スポーツの日」。スポーツを楽しみ、他者を尊重する精神を培いながら、健康で活力ある社会の実現を願う日として制定されました。かつては「体育の日」と呼ばれていましたが、2020年の東京オリンピックをきっかけに「スポーツの日」となりました。

現在、志木市では「いつでも・どこでも・だれでもスポーツを楽しめる夢のあるまち」を基本理念に掲げ、令和5年にスタートした第3期志木市スポーツ推進計画に基づき、スポーツ環境の整備をはじめ、ホームページやSNSなどを活用した情報発信の強化、スケートボードなどの新しいスポーツを楽しむ機会の創出といった施策を進めています。

一例ですが、いろは親水公園ではこれまで試行的に設置していたアーバンスポーツエリアを正式なエリアとして開設し、若者を中心に人気のあるスケートボードやBMXなどを身近で楽しむことができる環境に整えました。

50年以上にわたり市民に親しまれてきた秋ヶ瀬スポーツセンターも老朽化が進んでいたことから、建替えに向け、現在は仮事務所へ移転し解体工事を進めています。新たな施設では、柔道や剣道などの武道ができる環境も整備するとともに、地域活動にも活用できる多目的室を設置す

るなど、地域コミュニティの向上にもつながる施設として、令和9年度のオープンを目指しています。さらに、10月からは、秋ヶ瀬総合運動場で試行的に簡易ナイター設備の貸し出しを開始します。これによりサッカーやテニスなど、19時までの利用が日没後でも可能となり、仕事や学校の帰りでもスポーツに親しむことができるようになります。

一方で、中学校の部活動のあり方についても重要な課題として捉えています。国のガイドラインに基づく「部活動の地域展開」については「まずは休日における地域の受け入れ環境整備の推進」が示されていることから、本市においても、地域の方々にご協力をいただきながら「学校部活動」から「地域クラブ活動」へ、子どもたちが安心して参加できる新たな活動の場の創出に向けてサポート体制を強化していきたいと考えています。

直近では、インターハイに出場した神奈川県立桐光学園高等学校サッカー部で主将を務める、志木第二中学校出身の倉持慶太さんをはじめ、マイナビJapan Cup Yokosuka 2025において、BMXフラットランドGirls Highクラス全国2位に輝いた、志木中学校2年の増淵しずくさん、JOCジュニアオリンピックカップU16男子陸上三段跳の埼玉県予選で優勝し全国大会へ出場する、志木第二中学校3年の藤山湊士さんなど、スポーツで活躍する志木っ子たちが私のところへ嬉しい報告に来てくれました。

これからも、未来のアスリートを目指す志木っ子たちを全力で応援するとともに、市民の皆さんがウォーキングなどの健康運動や競技スポーツ、アーバンスポーツなど幅広いスポーツを気軽に楽しめるよう、一人ひとりのライフスタイルにあわせてスポーツができる環境づくりを進めていきたいと思っています。

志木ニュータウン森の祭り

8月23日(土)、館近隣公園で「志木ニュータウン森の祭り」が開催されました。

当日は晴天のもと「杜の太鼓」による迫力ある和太鼓や鼓笛隊の演奏、盆踊りが行われたほかキッチンカーも並ぶなど大にぎわいとなりました。今年は町内会の防災フェスタとのコラボ開催となり、防災の意識を高める1日にもなりました。



▲元気に御輿を担ぐ子どもたち

▼暑さに負けず御輿を担ぐ大人たち



撮影：松木進さん（市民フォトグラファー）



▲祭りを盛り上げる「杜の太鼓」

◀祭りといえばかき氷



▼地域の人たちでつくりあげる盆踊り



▲縁日を楽しむ様子

まちのできごと

茶道体験で心を整える



撮影：木村賢一さん（市民フォトグラファー）

▲習った作法でお茶をいただきます

7月23日(水)、いろは遊学館で「文化体験道場(茶道)」を開催しました。

参加した子どもたちは昔からある日本の伝統文化の茶道を体験し、講師の話を熱心に聞きながら、茶道の奥深さを学びました。



遊びと学びのサマースクール



撮影：浦上裕文さん（市民フォトグラファー）

▲▶熱心に運動と勉強に取り組みます

7月24日(木)・25日(金)の2日間、市民体育館で「ミズノお預かり教室～サマースクール～」が開催されました。

子どもたちは「遊んで！勉強して！スポーツもして！親御さんはちょっと休憩！」をテーマに、楽しく学ぶ時間を過ごし、夏休みを充実させました。



図書館の価値を再発見



撮影：木村賢一さん（市民フォトグラファー）

▲質問してアドバイスをもらいます

7月24日(木)、柳瀬川図書館で小・中学生を対象に「第1回『ミニ調べる学習にチャレンジ!』～調べる学習の進め方を学びます～」を開催しました。

図書館の本や資料を使って身近な疑問や不思議を調べてわかったことをまとめました。夏休みの「自由研究」や「図書館を使った調べる学習コンクール」への取り組みに役立ちます。



趣味を手話で楽しく表現



撮影：賀城梢さん（市民フォトグラファー）

▲手話で趣味や好きなスポーツを伝えます

7月28日(月)・30日(水)・31日(木)の3日間、市役所1階市民ホールで「子ども手話教室」を開催しました。

きこえる・きこえない・きこえにくいに関係なく、声で話さないことをルールとし、参加した皆さんはイラストを使ったり、文字を書いたりしながら、趣味や好きなスポーツを表現しました。



市Facebookでも、イベントで撮影した写真を掲載しています！

<https://www.facebook.com/shikicity>



①AppStoreまたはGooglePlayにて「COCOAR2」をインストール

②アプリを起動後、「AR動画」マークがある写真にカメラをかざしてください。

異文化交流で世界を知る



撮影：赤羽創さん（市民フォトグラファー）

- ▲国際ボランティアの皆さん
- ▲地図で国を探すゲームをします

7月31日(木)、宗岡第二公民館で児童センターと宗岡子育て支援センターの利用者を対象に、異文化交流会「世界を知ろう！国際ボランティアたちとワールド探検」が開催されました。

志木国際交流会、志木国際ワークショップの国際ボランティアの皆さんと楽しく交流することができました。

実践を通じたアイメイト(盲導犬)学習



撮影：坂井俊さん（市民フォトグラファー）

▲アイメイトといっしょに学びます

8月1日(金)、いろは遊学館で「アイメイトを知っていますか？(人権研修会)」を開催しました。

(公財)アイメイト協会の皆さんを講師に迎え、アイメイトについて学んだあと、実際にアイマスクを付けて体験歩行を行いました。

10月

10月1日

11月8日

(日曜日)

(月曜日)

(火曜日)

記載説明:

事業名 開催場所

時間

※「その他」は市ホームページ
をご確認ください。

公共施設 イベントカレンダー

詳しくは、
市ホームページを
ご覧ください



5

中高生のための
学習スペース **もく**
13時～17時

12

19

26

中高生のための
学習スペース **もく**
13時～17時

2

中高生のための
学習スペース **もく**
13時～17時

6

スマスポ健康体操 **宗公**
9時30分～10時30分、
11時～12時
はじめてのヨガ **宗公**
13時～14時
ヨガ&ピラティス **宗公**
14時30分～15時30分

13

スマスポ健康体操 **宗公**
9時30分～10時30分、
11時～12時
専門相談
「小児科医師相談」 **宗子**
10時30分～11時30分
はじめてのヨガ **宗公**
13時～14時
おひさま広場 **児発**
14時～15時30分
ヨガ&ピラティス **宗公**
14時30分～15時30分

27

スマスポ健康体操 **宗公**
9時30分～10時30分、
11時～12時
はじめてのヨガ **宗公**
13時～14時
ヨガ&ピラティス **宗公**
14時30分～15時30分

3

7

14 離乳食教室(中期) **健セ**
10時～11時45分
ランチで食育
(離乳食開始前～初期) **い子**
11時～11時30分
対象別広場
「たんぽぽ広場」 **宗子**
14時30分～15時30分

21

なかよしランド
(大型つきき・木のおもちゃ)
10時30分～11時30分 **児セ**
離乳食教室(初期) **健セ**
14時10分～、14時40分～

28

専門相談
「歯の健康相談」 **宗子**
10時～11時30分
おでかけまんまある
とことこタイム **西子**
10時30分～11時30分
なかよしタイム **ぶち**
14時～14時40分

4

い子 いろは子育て支援センター「にこまる」
(休)日曜日、祝休日、第1・3・5土曜日

西子 西原子育て支援センター「まんまある」
(休)日曜日、祝休日、第2・4・5土曜日

宗子 宗岡子育て支援センター「ぼけっと」
(休)10月5日(日) ※10月6日(月)は9時～15
時、10月26日(日)は14時～16時

ぶち 子育て支援センター「ぶちまある」
(休)水・日曜日、祝休日

めばえ 子育て支援センター「めばえ」
(休)土・日曜日、祝休日

児発 児童発達相談センター「すきっぷ」
(休)土・日曜日、祝休日

児セ 児童センター
(休)10月5日(日) ※10月6日(月)は9時～15
時、10月26日(日)は14時～16時

健セ 健康増進センター
(休)土・日曜日、祝休日

い遊 いろは遊学館
(休)月曜日(11月3日を除く)
※10月9日(木)～12日(日)は17時閉館

(水曜日)

- 10/1** はじめてのヨガ&ピラティス その他
9時45分～10時45分、11時～12時
子育ておしゃべり会 もく
10時30分～12時
スマスポ健康体操 その他
19時～20時
- 8** おひさま広場 児発
9時30分～11時
はじめてのヨガ&ピラティス その他
9時45分～10時45分、11時～12時
もくせいおやこひろば もく
10時30分～12時
ベビーマッサージ めばえ
14時～15時
スマスポ健康体操 その他
19時～20時
- 15** はじめてのヨガ&ピラティス その他
9時45分～10時45分、11時～12時
言語聴覚士による講座 児発
10時～11時
離乳食教室(後期) 健セ
10時～11時45分
子育ておしゃべり会 もく
10時30分～12時
赤ちゃんのえほんのじかん 柳図
11時～11時30分
専門相談「まんま相談」 宗子
15時～16時
スマスポ健康体操 その他
19時～20時
- 22** はじめてのヨガ&ピラティス その他
9時45分～10時45分、11時～12時
にこにこあそぼう会 い子
10時～11時
あそぼう会 西子
10時～11時
もくせいおやこひろば もく
10時30分～12時
赤ちゃん絵本のふれあい 宗公
11時15分～11時30分
スマスポ健康体操 その他
19時～20時
- 29** はじめてのヨガ&ピラティス その他
9時45分～10時45分、11時～12時
子育ておしゃべり会 もく
10時30分～12時
スマスポ健康体操 その他
19時～20時
- 5** はじめてのヨガ&ピラティス その他
9時45分～10時45分、11時～12時
子育ておしゃべり会 もく
10時30分～12時
スマスポ健康体操 その他
19時～20時

(木曜日)

- 2** 応援しよう！
赤ちゃんファミリー い遊
10時～11時30分
えほんとなかよし 宗二
11時～11時15分
骨盤エクササイズ その他
13時～14時
わくわくタイム 児セ
16時～16時20分
- 9** 園庭であそぼう！
10時～11時30分 めばえ
骨盤エクササイズ その他
13時～14時
子育ておしゃべり会 もく
15時～17時
わくわくタイム 児セ
16時～16時20分
- 16** えほんとなかよし 宗二
11時～11時15分
骨盤エクササイズ その他
13時～14時
0歳ママ集合！ 西子
14時～15時30分
わくわくタイム 児セ
16時～16時20分
- 23** 専門相談「出張健康相談」
10時～11時30分 宗子
ぷちっ子広場 その他
10時30分～11時30分
骨盤エクササイズ その他
13時～14時
子育ておしゃべり会 もく
15時～17時
わくわくタイム 児セ
16時～16時20分
- 30** えほんとなかよし 宗二
11時～11時15分
骨盤エクササイズ その他
13時～14時
わくわくタイム 児セ
16時～16時20分
- 6** 応援しよう！
赤ちゃんファミリー い遊
10時～11時30分
えほんとなかよし 宗二
11時～11時15分
骨盤エクササイズ その他
13時～14時
わくわくタイム 児セ
16時～16時20分

(金曜日)

- 3** ステップアップヨガ&
ピラティス その他
10時30分～11時30分
- 10** 専門相談
「管理栄養士の栄養相談」
10時30分～11時30分 ぶち
ステップアップヨガ&
ピラティス その他
10時30分～11時30分
戦後80年を考える上映会
13時30分～15時45分 宗二
リフレッシュ講座 い子
14時～16時30分
- 17** 専門相談
「子育て応援パートナー」
10時～11時 宗子
ステップアップヨガ&
ピラティス その他
10時30分～11時30分
- 24** ステップアップヨガ&
ピラティス その他
10時30分～11時30分
- 31**
- 7** おひさま広場 児発
9時30分～11時
ステップアップヨガ&
ピラティス その他
10時30分～11時30分

(土曜日)

- 4** 赤ちゃんのえほんのじかん
11時～11時30分 柳図
つくってあそぼ！ い図
11時～11時30分
志木おもちゃクリニック
13時30分～15時 宗二
- 11** 戦後80年を考える上映会
10時～12時15分 宗二
よみきかせ 宗公
10時30分～11時30分
えほんのじかん 柳図
11時～11時20分
- 18** ハロウィン週間
(～10月31日) 児セ
9時～17時
対象別広場
「パパのぼけっと」 宗子
9時30分～10時30分
みんなのおてて 宗子
9時30分～11時、14時～16時
おはなし会 柳図
11時～11時30分
よみきかせ い図
11時～11時30分
- 25** えほんのじかん 柳図
11時～11時20分
- 11/1** つくってあそぼ！ い図
11時～11時30分
赤ちゃんのえほんのじかん
11時～11時30分 柳図
志木おもちゃクリニック
13時30分～15時 宗二
- 8** おはなし会 い図
11時～11時30分

宗公 宗岡公民館

(休)図書室のみ10月31日(金)

宗二 宗岡第二公民館

(休)10月5日(日)、図書室のみ10月31日(金)

もく ふれあい館「もくせい」

(休)なし

柳図 柳瀬川図書館

(休)月曜日(10月13日を除く)、10月31日(金)

い図 いろは遊学図書館

(休)月曜日、10月31日(金)

※10月9日(木)～12日(日)は17時閉館

体 市民体育館

(休)10月6日(月)

秋スポ 秋ヶ瀬スポーツセンター

(休)なし

秋運 秋ヶ瀬総合運動場・運動公園

(休)なし



市内在住の4歳(応募時点)までの子どもたちを募集しています。市公式LINEからご応募ください。原則、1人1回までの掲載となります。

問合せ／市政情報課

☎048(473)1110

市公式 LINE の
申請が便利です



むらた すい
村田 翠くん(1歳)
ゆう
優くん(0歳)

2人とも健やかに成長しています。
優しい大人になるよう願っています。

かなやま とうま
金山 到真くん(2歳)

志木市に引っ越し、あっという間に半年が過ぎました。ごっこ遊びが大好きで、たくさん言葉を覚えて、おしゃべりが上手になったね。「きょうもたのしかったね」と毎日寝る前にお話してくれて、お父さんお母さんはとっても嬉しいよ!



クイズ&アンケート

回答者の中から抽選でプレゼントが当たります。当選の発表は、引換券の発送をもって代えさせていただきます。

○ 今月の広報紙クイズ

❶ 後世に残る志木市の新たな目玉イベント「シキリ」の開催日は?

10月〇〇日

ヒント…2ページ

〈9月号の答え:230〉

○ アンケート

- ❶ 今月号で良かった内容や写真を教えてください。
- ❷ 取り上げて欲しい内容や企画を教えてください。
- ❸ 広報紙に関するご意見・ご感想をお聞かせください。

応募方法

次の①～⑥を記入(必須)のうえ、ハガキ、お便り、メール、または申込みフォームからご応募ください。
①クイズの○に入る数字、②アンケートの回答、③住所、④氏名、⑤年齢、⑥電話番号

<宛先> 〒353-8501 志木市中宗岡1-1-1
志木市役所市政情報課「広報しき10月号」係
☐ koho@city.shiki.lg.jp



▲申込みフォーム

<締切> 10月20日(月) ※当日消印有効

※プレゼントの受渡しにあたり、当選者の氏名や住所の一部をプレゼント提供者へお伝えすることを予めご了承ください。

今月の
プレゼントは

おうちcafeパン工房

『丸パン4個またはくるみパン3個』

※販売状況により、選べない場合があります。

5人



国産小麦使用、保存料無添加。安心して食べる、おいしいと感じることを大切に、ごくごくシンプルな材料にこだわります。

食パン、丸パンの材料は国産小麦、ホシノ酵母、砂糖、きび砂糖、塩、バター、これだけです。時間をかけて、手作りでいてねいに作るパンのおいしさをぜひ味わってください。



おうちcafeパン工房

本町3-2-26 1階

営業時間／11時～18時

定休日／日・月曜日

電話番号／☎048(424)3066

志木市の人口・世帯数

令和7年9月1日現在 ()内は前月比

人口… 76,224人 (-34人)

男 37,655人 (-4人)

女 38,569人 (-30人)

世帯数… 37,097世帯 (+5世帯)

志木市役所

〒353-8501 志木市中宗岡1-1-1(代表)

☎048(473)1111(代表) ☎048(474)4384(代表)

市民サービスステーション ☎048(473)3988

※土・日曜日、祝休日開所(一部業務を除く)

水曜日休所(祝休日の場合は開所)

柳瀬川駅前出張所 ☎048(472)4449

開庁時間(電話受付時間)

月～金曜日…8時45分～16時30分

※市民サービスステーションや柳瀬川

駅前出張所などは8

時30分～17時15分

詳しくは、市ホーム

ページをご確認く

ださい。



▲市ホームページ



ホームページ <https://www.city.shiki.lg.jp/>

X(旧Twitter) https://x.com/Shiki_City

Facebook <https://www.facebook.com/shikicity>



ホームページ

広報しきが
スマホで
読める

