

広報

ししき

2024

4

No.644



特集

選ばれる志木市を実現するために

令和6年度予算 P2

選ばれる志木市を実現するために

令和6年度予算

特集

問合せ／予算に関すること：財政課 ☎048(473)1115

施策に関すること：政策推進課 ☎048(473)1114

令和6年度施政方針

令和6年志木市議会3月定例会において、令和6年度当初予算案を提出し、議員の皆さまの慎重な審議をいただき、無事に可決成立となりました。

未だ物価高騰や少子高齢化といった取り組むべき課題が山積している状況ではありますが、こうした社会情勢の中であっても、絶えず変容する社会的ニーズに対して、より一層のスピード感と柔軟な発想を持ちながら、志木市将来ビジョンで掲げた「市民力でつくる 未来へ続くふるさと 志木市」の実現に向け、4つの戦略プロジェクトを軸として、あらゆる可能性を視野に、着実に取組を進めてまいります。

1.市民の健康づくりプロジェクト

志木市の健康施策の中でも大きな柱である「いろは健康ポイント事業」の拡充や、老朽化が進み耐震性能も不足している秋ヶ瀬スポーツセンターの再整備に向けた設計に着手するほか、80歳までにおよそ3人に1人が発症するといわれている帯状疱疹のワクチン接種費用の助成など、本市の宝である市民力をこれからも元気に発揮していただくことができるよう、市民の皆さまの健康づくりを応援します。

2.子育て世代定住プロジェクト

在宅で子育てをしている3歳未満の未就園児の親子に焦点を当てた「すくすくしきっ子事業」の展開、物価高騰に対する子育て支援策として、国の臨時交付金を活用した「志木っ子学校給食応援事業」の実施に加えて、病院で授乳指導や健康チェックなどを受けることができる産後ケア事業を新たに実施するなど、子育て世代が定住し、安心して子どもを産み育てられる環境の充実に努めます。

3.暮らしやすさ向上プロジェクト

館大排水路の改修工事の着手や、「犯罪に強いまち志木」のスローガンのもと、町内会との連携による防犯カメラの増設、交通政策の柱であるデマンド交通の利用料金の上限額を引き下げるなど、災害や犯罪から市民の生命・財産を守り抜くとともに、コンパクトな市域を生かし、市民の皆さまにとって暮らしやすいまちづくりを目指します。

4.魅力発信プロジェクト

志木市の元気と活気を未来につなげるとともに、地域コミュニティの醸成にもつなげるため、後世に残る「志木市の目玉」となるイベントの創出、「中心市街地活性化基本計画」と連動した駅周辺の商店会への導線づくりやにぎわいの創出に資する、志木駅東口ペDESTリアンデッキの新たな形での再整備に向けた検討、郷土資料館と埋蔵文化財保管センターを複合化した施設的设计など、本市の地域資源を活用し、これまで以上ににぎわいを創出するとともに、その魅力を全国に発信します。

5.市役所改革

電子申請のさらなる拡充による24時間365日の申請を可能とする「市役所に行かなくていい」仕組みづくりのほか、市役所内部でも、文書管理・人事給与・財務会計の各システムを統合した内部情報システムの令和7年度の導入に向けた準備や自治体向けChatGPTサービスの導入など、自治体DXを推進するとともに、事務の効率化を図ることにより、市民の皆さまの利便性向上を目指した行政改革を進めます。

以上、市政運営に関する基本的な考え方について、主要施策の一端を述べさせていただきました。

3年余りに及んだコロナ禍を乗り越え、市民の皆さまの笑顔と活気が戻りつつあるものの、物価高騰や少子高齢化の進展など、未だ取り組むべき課題も数多くあり、市役所に求められる役割もこれまで以上に多様化しています。直面するこれらの課題に真摯に向き合い、丁寧に一つひとつ対処していくとともに、急速に進化するICTの活用など、変化していく時代に合わせた施策を打ち出し、果敢に挑戦を続けます。そして、課題の解決を志木市の魅力につなげ、選ばれる志木市を実現するために、全身全霊で市政運営に取り組んでまいります。



市民の健康づくりプロジェクト

带状疱疹ワクチン接種費用の助成 ————— 277万円

加齢や免疫機能の低下に伴い、80歳までに約3人に1人が発症するといわれている带状疱疹を予防するため、発症率が高くなる50歳以上の人を対象に、带状疱疹ワクチン接種費用の一部を助成します。

いろは健康ポイント事業の推進 ————— 2,035万円

いろは健康ポイント事業において、参加者同士がつながり、競い合える歩数のグループ機能を追加するとともに、同機能を活用し、市内事業者にも取組が求められている健康経営を効果的にバックアップするなど、市民から事業者まで市内全体の健康づくりを推進します。



4つの戦略プロジェクト



館大排水路の改修 ————— 3億800万円

坂下橋下流の館大排水路付近における住環境の改善及び防災対策を講じるため、令和5年度に実施した排水路の地質調査及び水路の遊歩道化に向けた実施設計に基づき、2か年にわたって改修工事を実施します。

志木市デマンド交通の実施 ————— 4,994万円

高齢者や障がい者、妊婦、未就学児のいる子育て世帯などの移動手段を確保するため、自宅や公共施設、病院、商業施設などの間の移動において、低額でタクシーを利用できる「志木市デマンド交通」を継続して実施します。令和6年度より、最も高い利用料金区分を1,000円から700円へ変更することでさらに利用しやすい交通手段とします。

暮らしやすさ向上プロジェクト

子育て世代定住プロジェクト

志木っ子学校給食応援事業の実施 — 1億5,002万円

令和6年4月から6月までの3か月間、小・中学校給食費を無償化するとともに、無償化期間終了後においても、令和7年3月までは、高騰する食材料費の値上げ分についての補助を実施します。また、小・中学校に通う子どもを3人以上養育している世帯に対し、3人目以降の給食費を無償化します。

すくすくしきっ子事業の実施 ————— 530万円

在宅における子育てに不安や悩みを抱える3歳未満の未就園児の親子を対象に、継続的に週に1回または2回保育園にて預かり保育を実施し、保護者の子育ての悩みに寄り添い不安を軽減する伴走型支援を行い、保護者のケア体制を充実させます。



後世に残る“志木市の目玉”イベントの創出 — 32万円

後世に残る志木市の目玉イベントの創出に向けて、市民と市職員で構成する検討委員会で企画・検討を進めるとともに、令和7年度の開催を目指し、実施主体となる実行委員会を立ち上げます。

郷土資料館及び埋蔵文化財保管センターの再整備に向けた設計 ————— 2,967万円

郷土資料館と埋蔵文化財保管センターを複合化し、新たな展示スペースや体験スペースを設けるなど、市民とともに郷土資料を総合的に活用するための拠点となる施設の整備に向け、令和6年度は設計を実施します。

魅力発信プロジェクト

5つの視点で見る主な事業と予算額



◀令和6年度
志木市予算及び
事業概要説明

超高齢社会の進展に伴う医療・介護関係経費などの社会保障費の増加に加え、物価高騰等の影響による事業費の増加などにより、多大な財政出動が見込まれる厳しい財政環境での予算編成にあたっては、限られた資源の中でも質の高いサービスを安定的に提供しつつ、ヤングケアラーに対する支援強化や中心市街地のさらなる活性化など、選ばれる志木市の実現に向けた新規施策を展開することからも、堅実に積み立ててきた財政調整基金を、およそ20億8,000万円取り崩すことによって、令和6年度当初予算を調えました。

令和6年度に重点的に取り組む事業や新たな事業などについて、その内容や予算額の一部をご紹介します。

1 市民力が生きるまちづくり

子ども医療費助成事業の助成対象の拡大 3,235万円

子育て家庭の経済的負担を軽減するため、通院費の助成対象を高校生(18歳になった年度末)まで拡大するとともに、市税等の未納による適用除外を見直します。

ヤングケアラー家事支援事業の実施 180万円

ヤングケアラーの実態を把握するためのアンケート調査結果に基づき、家事支援が必要と判断された家庭へヘルパーを派遣し、ヤングケアラーの日常生活における負担軽減を図るとともに、今後の家庭状況の改善に向けた働きかけを行います。

運転免許証自主返納啓発事業の実施 720万円

高齢者の自動車の運転は、加齢による身体能力や判断能力の低下により、交通事故につながるおそれもあることから、運転免許証を自主的に返納する満70歳以上の人を対象に、奨励金を交付することで、自動車の運転に不安を抱える人が免許の返納について考えるきっかけにつなげます。

2 市民を支える快適なまちづくり

歯周病リスク検査事業の実施 107万円

歯と口腔の健康づくりを支援することを目的に、40歳から70歳までの一定年齢の国民健康保険加入者を対象として県内初となる歯周病リスク検査を実施します。

学習支援事業によるひきこもり・不登校対策事業の実施 470万円

生活困窮者などの自立に向けた支援として、ひきこもりや不登校状態にある人やそのご家族を対象に、従来の学習支援事業に加え、近所の公園や公共施設などへの外出に支援員が同行し、外出に向けた第一歩をサポートする支援を実施します。

秋ヶ瀬スポーツセンター等の再整備に向けた設計 4,400万円

利用者や利用団体のニーズを的確に捉えながら、柔道・剣道などでもできる機能も設置するほか、会議室や集会スペースを確保し、宗岡地区のコミュニティ拠点ともなる施設の整備に向け、令和6年度は設計を実施します。

3 活力と潤いのあるまちづくり

中心市街地商業地区新增築事業の実施 400万円

中心市街地のさらなる活性化に向け、1階を商業施設として、建物を新築または増築した場合に、200万円を上限に整備費用を補助します。

いろは親水公園左岸ゾーンの充実 500万円

いろは親水公園の左岸ゾーンについて、利用者に親しまれる憩いの空間となるよう広場の芝生をさらに拡大するとともに、スケートボードなどを楽しむこともできる空間づくりを行うなど、さらなる魅力向上につなげます。

ゼロカーボンシティの実現に向けた環境教育の実施 40万円

2050年二酸化炭素排出実質ゼロ表明（ゼロカーボンシティ宣言）をするとともに、環境負荷の低減に取り組む民間企業から講師を招き、小・中学生を対象に環境教育を行うなど、環境負荷の低減に向けた啓発活動を行います。

4 未来を支えるまちづくり

いこいのベンチ設置 713万円

市内の歩道空間を活用して、高齢者など、体力に自信がない人でも安心してウォーキングやおでかけができるよう、令和5年度に引き続き50基ベンチを増設し、計100基を設置します。

歩道の快適化の推進 7,853万円

誰もが安心して生活できる道路環境を整備するため、市道第1342号線を含む3路線について、街路樹の根上がりによる段差の解消や視覚障がい者に交差点位置を知らせる警告ブロックの設置など、バリアフリー化を図る歩道改修を実施します。

水道管路の耐震化 2億1,344万円

地震による災害に備え、市民生活への影響を最小限に抑えるため、被災時においても水道水を安定供給できるように、耐震化計画に基づき、水道管路の耐震化を進めます。

5 健全でわかりやすい行政運営

「おくやみ窓口」サービスの実施 ゼロ予算事業

死亡届出後の諸手続きは複雑かつ多岐にわたっていることから、ワンストップで手続きを完結できる、事前予約制の「おくやみ窓口」サービスを新たに実施します。

電子申請導入手続きの拡充 ゼロ予算事業

24時間365日の申請を可能とする「市役所に行かなくていい」仕組みづくりとして、令和5年度に100種類以上の手続きについて、電子申請を可能としたところですが、令和6年度は、さらに100種類以上の手続きの電子申請化を目指してまいります。

市税等の徴収強化の推進 1,403万円

市税等の期限内納付を促進するため、引き続きキャッシュレス決済やショートメッセージ催告システムを活用することに加え、市県民税の普通徴収分と国民健康保険税について、新たにQRコード決済を導入し、納付チャネルを増やすことで納税者の利便性の向上を図ります。

令和6年度予算

まちづくりサポート基金活用事業

市では、「志木市まちづくりサポート基金」として、ふるさと応援資金をはじめとした全国から寄せられた寄附金を積み立てています。令和6年度においても基金を財源とした事業を実施し、ご寄附をいただいた皆さまからの「志木市のまちづくりを応援したい」という思いをかたちにします。

志木市におまかせコース 104万円

災害時における迅速な対応に向けて、公園で使用する災害用仮設トイレの保管倉庫を公園内に設置するとともに、味場地区に土のうBOXを設置します。また、地下式消火栓を使用した消火活動の訓練機器を整備することにより、消防団活動を支援し、災害時への備えを強化します。

子育て支援・福祉環境の充実コース 2,016万円

総合福祉センターの防犯カメラの更新及び照明のLED化により、福祉施設の環境整備を図ります。また、学童保育クラブの照明のLED化に加え、子育て支援センターや保育園で活用する玩具等やいろは健康ポイント事業などにおける測定器を整備することで、子育て支援と健康増進事業の充実を図ります。

教育環境の充実コース 971万円

市内小・中学校の図書やスポーツ備品を整備することにより、教育環境の充実を図るとともに、公民館などの会議用テーブルの更新、秋ヶ瀬運動公園における熱中症対策としての日除けテントの設置など、利用者サービスの充実を図ります。

環境保全・地域経済の充実コース 135万円

広報大使であるカパルの遠征などに係る活動費の一部を補助することに加え、いろは親水公園エリア内における鯉のぼり掲揚事業や観光ガイドブックの作成に活用することで、志木市の魅力を広く発信し、にぎわいの創出につなげます。

都市基盤の充実コース 1,657万円

信号機のない市道交差点へのカーブミラーの設置や市内要所への防犯カメラの増設に加え、歩道へのベンチの設置、劣化が著しい公園遊具の更新をすることで、安全で安心に利用できる都市環境を整備します。

新型コロナウイルス感染症対策等コース 11万円

アルコール消毒液、マスクなどを購入し、庁舎内キッズコーナーや保育園で活用することにより、感染拡大防止に努めます。

事業判定会の結果を予算へ反映

市民感覚を取り入れた事業の改善などを行うため、有識者と市民で構成する判定員が、事業の必要性を判定する事業判定会を実施しました。

今回は、4つの事業について判定が行われ、その結果を令和6年度予算へ反映しました。

詳しくは、市ホームページをご覧ください。



◀市長へ提出した事業判定結果報告書など詳しくは、市ホームページをご覧ください。

すくすくしきっ子事業

判定結果／担当課の要求どおり

令和6年度実施内容／関係機関と連携を図りながら事業を実施する

ヤングケアラー家事支援事業

判定結果／一部見直し

令和6年度実施内容／既存の支援等も活用するなど、関係機関と連携を図りながら事業を実施する

トランスボックスアート化事業

判定結果／抜本的に見直し

令和6年度実施内容／事業開始を見送り、他のソフト事業との連携や実施方法などの再検討を行う

大小合併門樋復元事業

判定結果／抜本的に見直し

令和6年度実施内容／事業開始を見送り、復元方法や復元場所について再検討を行う

一般会計

304億5,400万円

対前年度比 +27億5,800万円(10.0%増)

予算総額(一般・特別会計) 493億7,512万円 対前年度比 +30億9,668万円(6.7%増)

歳入

歳入の大きな割合を占める市民税や固定資産税をはじめとする市税の予算額は108億160万円で、令和5年度に比べ、2億6,898万円の減少を見込んでいます。

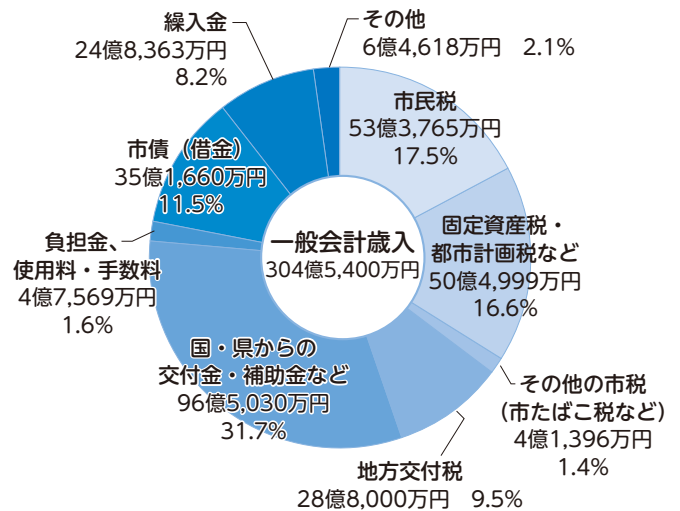
主な増減の内容

市民税

個人市民税における定額減税の影響による減や法人市民税における原材料費等の高騰による営業利益の低下に伴い減少の見込み
(前年度比 3億5,480万円減)

固定資産税など

土地の地価上昇による増や家屋の経年減価の抑制及び新增築の増に伴い増加の見込み
(前年度比 6,215万円増)



歳出は前年度と比較し、市民活動の推進などのための総務費、道路や公園などを管理・整備するための土木費、住民福祉推進のための民生費が増加しています。

歳出

主な増加の内容

総務費

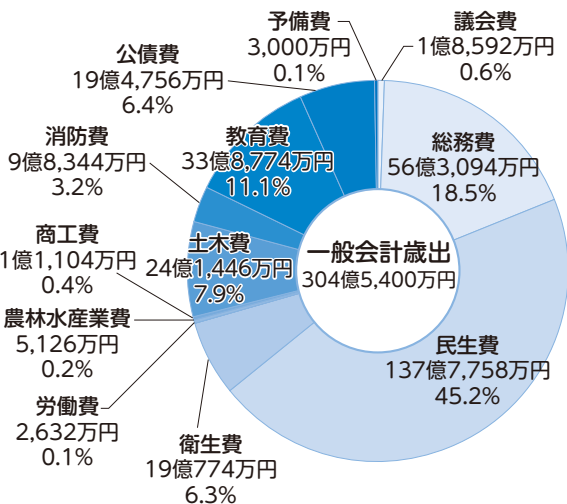
新複合施設建設工事等や統合型内部情報システム構築委託料などの増加
(前年度比 17億7,252万円増)

土木費

館大排水路改修工事や郷土排水機場2号排水ポンプ等改修工事などの増加
(前年度比 4億4,018万円増)

民生費

自立支援介護・訓練等給付費や民間保育園の運営助成等に係る経費などの増加
(前年度比 2億5,444万円増)



特別会計・企業会計

特別会計や企業会計は、市が特定の事業を行う場合に一般会計と区別して設置し、その特定の歳入をもって特定の歳出に充てるものです。

特別会計

会計名称	予算額	対前年度比	増減率
国民健康保険	62億1,595万円	2億8,969万円減	△4.5%
志木駅東口地下駐車場事業	4,099万円	1,077万円減	△20.8%
介護保険	57億5,621万円	3億3,468万円増	6.2%
後期高齢者医療	13億1,254万円	1億350万円増	8.6%

企業会計

会計名称	予算額	対前年度比	増減率
水道事業	23億2,530万円	2,070万円減	△0.9%
下水道事業	32億7,014万円	2億2,166万円増	7.3%

※表示けた数未満を四捨五入しているため、合計があわない箇所があります。

中心市街地における商業集積の促進 ～固定資産税の軽減について～

中心市街地に関すること／産業観光課 ☎048(475)7360
固定資産税に関すること／課税課 ☎048(473)1135

市では、中心市街地活性化基本計画のもと、中心市街地全体における商業地としての活力の再生に向け、中心市街地エリアの対象区域で固定資産税を軽減します。

対象建築物 4月1日から令和10年3月31日までの間に新築または増築され、1階部分を商業施設などとした家屋

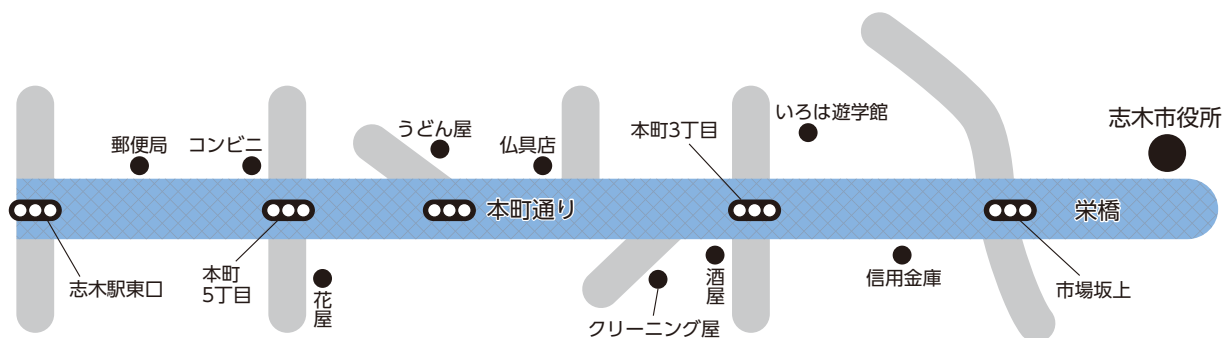
固定資産税の軽減期間 10年間

固定資産税の軽減率 2分の1

対象区域 志木駅前から市役所前の沿道に隣接する区域
(下図参照)

各階の用途	適用される軽減
1階商業スペース	固定資産税が10年間2分の1に軽減
2階居住スペース	従来から新築住宅軽減制度が適用
3階居住スペース	

▲固定資産税の軽減が適用される例



「おくやみ窓口」を事前予約制で実施します

総合窓口課 ☎048(473)1495

市では、身近な人が亡くなり、悲しみや喪失感を抱えるご遺族の負担軽減を目的として、亡くなった人に関する手続きをワンストップで行う「おくやみ窓口」を事前予約制で実施します。

とき 4月15日(月)から 10時～、14時～

▼予約は4月1日(月)から

▼土・日曜日、祝休日、年末年始を除く

ところ 総合窓口課

対象 市内在住で亡くなった人の家族

予約方法 希望日の7日前までに電話で、総合窓口課へ(受付:9時～16時30分)

▼当日窓口に来る人や続柄、対象となる手続きなどの確認を行います。

▼予約完了後、当日の持ち物などを郵送またはFAXで通知します。

持ち物 当日窓口に来る人の本人確認書類、通知された必要書類

▼当日窓口に来る人によって持ち物が変わりますので、当日窓口に来る人が予約時から変更となる場合は、事前に総合窓口課までご連絡ください。

『市民とともに汗をかき、自ら磨き続ける 努力を惜しまない職員』を募集します！

人事課
☎048(473)1120

第一次試験日 5月19日(日)

- ▼一般事務職(上級、社会福祉士)は、公務員試験と民間型試験(SPI3)のいずれかを選択できます。
- ▼保健師は、専門試験を免除します。



受験案内 4月15日(月)まで、市ホームページからダウンロードまたは人事課で配布

▲市ホームページ

申込み 4月15日(月)までに、市ホームページの申込みフォームから申込み

- ▼インターネットを利用できない人のみ受験申込書などの郵送可(4月15日(月)必着)。詳しくは、人事課で配布する受験案内をご覧ください。

- ▼地方公務員法第16条に該当する人は受験できません。詳しくは、受験案内をご覧ください。

職員採用試験（令和6年8月1日採用）

募集職種	試験区分	受験資格	募集人数
一般事務職	上級(大卒程度)	平成6年4月2日から平成14年4月1日までに生まれた人	10人程度
	社会福祉士(大卒程度)	昭和59年4月2日から平成14年4月1日までに生まれた人で、社会福祉士資格を取得している人	
技術職(土木)	上級(大卒程度)	昭和59年4月2日から平成14年4月1日までに生まれた人	若干名
技術職(建築)	上級(大卒程度)	昭和59年4月2日から平成14年4月1日までに生まれた人	
保健師	上級(大卒程度)	昭和59年4月2日から平成14年4月1日までに生まれた人で、保健師資格を取得している人	若干名

任期付職員採用試験（令和6年8月1日採用）

募集職種	試験区分	受験資格	募集人数
一般事務職 (障がい者対象)	任期付フルタイム (3年任期)	昭和36年4月2日から平成14年4月1日までに生まれた人で、身体障害者手帳、精神障害者保健福祉手帳、療育手帳のいずれかの交付を受けている人	若干名

デマンド交通の利用料金改定のお知らせ

都市計画課 ☎048(473)1119

高齢者や障がい者、子育て世帯(妊婦、未就学児)の人などが、長い距離を移動する場合に利用しやすくなるよう志木市デマンド交通の利用料金を改定しました。詳しくは、市ホームページをご確認ください。



▲市ホームページ

改定日 4月1日

改定内容 下表のとおり

タクシー料金 (迎車料金・運賃等を含む)	利用料金(1台1回)	
	改定前	改定後
1,500円未満	500円	500円
1,500円以上	1,000円	700円

※300円の利用料金区分は、令和5年11月のタクシー料金の改定に伴い、廃止としました。

もっと良い市に

4月14日は志木市議会議員一般選挙の投票日です

選挙管理委員会事務局 ☎048(473)1904

市議会議員選挙は、私たちの暮らしに最も身近であり、今後の市政の行方を決めるとても大切な選挙です。貴重な一票を大切に、皆さんそろって投票しましょう。

投票日 **4月14日** (日)

投票時間：7時～20時

投票場所 郵送する投票所入場券をご確認ください

告示日・立候補受付 4月7日(日)

開票日時 4月14日(日) 20時50分～

開票場所 市民体育館

※開票速報は、市ホームページからご覧になれます。

期日前投票

4月8日(月)～4月13日(土)

市役所(1階ホール)／8時30分～20時

コミュニティスペースつつじ／10時～20時

※駐車場サービス券は発行していません。

柳瀬川図書館(視聴覚室)／10時～19時

※土曜日は10時～18時

※駐車場はありません。

投票できる人

住所要件 令和6年1月6日までに志木市へ転入の届出を行い、引き続き住所を有する人

年齢要件 投票日に満18歳以上の人(平成18年4月15日までに生まれた人)

入場券を忘れずに

世帯ごとに封書で世帯全員の入場券を送付しますので、ご自身の入場券を忘れずにお持ちください。

▼入場券の二重発行による不正を防ぐため、郵送などによる入場券の再発行はしていません。入場券が届かなかったり、紛失した場合は、投票所の係員に申し出てください。

投票日に都合の悪い人は期日前投票ができます

期日前投票をする人は、入場券裏面に印刷されている宣誓書に必要事項を事前に記入しておくとう受付がスムーズです。

- ・仕事や親族などの冠婚葬祭で投票所に行けない場合
- ・旅行や帰省などで投票区内に不在の場合

入院・入所している人や身体が不自由な人のために、次のような投票方法があります

不在者投票・郵送等投票

投票日及び期日前投票期間中に投票ができない人は、滞在地の選挙管理委員会です不在者投票ができます。

なお、不在者投票所として指定された病院や老人ホームに入院、入所している人は、施設内で投票ができます。

また、身体が不自由な人は、郵送による投票ができます。

▼詳しくは、お早めに選挙管理委員会までお問い合わせください。

代理投票・点字投票

身体が不自由な人や自分で字を書くことが難しい場合は、係員が代筆します。

また、目の不自由な人のために、投票所には点字器と点字用投票用紙を用意していますので、投票所の係員に申し出てください。

国民健康保険税の税率を見直します

保険年金課 ☎048(473)1645

国民健康保険税は、基礎課税分（医療分）に後期高齢者支援金等分、介護納付金分（40歳～64歳）を合算し、世帯1年間の税額を決定しています。市では、国民健康保険制度の安定的な運営のために、5年間据え置いた税率を令和6年4月から見直します。詳しくは、市ホームページをご覧ください。



▲市ホームページ

見直しの内容

●基礎課税分（医療分）

区分	見直し前	見直し後
所得割	7%	7.3%
資産割	13%	10%
均等割	18,500円	21,000円
平等割	7,000円	5,000円
賦課限度額	65万円	65万円

●後期高齢者支援金等分

区分	見直し前	見直し後
所得割	2.1%	2.4%
均等割	9,000円	10,500円
賦課限度額	20万円	22万円

●介護納付金分

区分	見直し前	見直し後
所得割	1.5%	2.0%
均等割	10,500円	11,000円
賦課限度額	17万円	17万円

見直しの経緯

一人当たりの医療費の増加

国民健康保険制度は、被保険者の皆さんが負担する国民健康保険税のほか、国や県からの補助金などを財源に医療費を支給する仕組みですが、年々国保加入者が減少する中で、保険税収入も減収している状況です。また、高齢社会の進行や新型コロナウイルス感染症の世界的流行などにより、令和4年度の1人当たりの医療費は357,055円で令和元年度の339,230円から17,825円（5.3%）増加しました。

年度	金額
令和元年度	339,230円
令和2年度	325,491円
令和3年度	357,252円
令和4年度	357,055円

▲一人あたりの医療費額の推移

法定外繰入額が年々増加

市は、コロナ禍など厳しい社会情勢を鑑み、5年間税率の見直しを行わず、医療費支給を賄うために一般会計からの法定外繰入を増額し不足分を補ってきましたが、法定外繰入額は年々増加し、令和4年度の決算時には総額3億2,516万円、1人あたり22,493円と県内最多という結果となりました。

年度	金額
令和元年度	0円
令和2年度	2,104円
令和3年度	10,569円
令和4年度	22,493円

▲一人あたりの法定外繰入額の推移

法定外（一般会計）繰入とは

法律に基づく保険税の軽減分や事務費の一部を国民健康保険特別会計に繰り出すことが法律で定められている「法定内繰入」以外の、法律の定めがなく、支出に対する財源不足を補うことを目的としたもので、一般的に「赤字補てん繰入」となります。

「第3期埼玉県国民健康保険運営方針」に基づく見直し

令和5年12月に県が策定した「第3期埼玉県国民健康保険運営方針」において、法定外一般会計繰入の解消と、令和9年度までに県の提示する標準保険税率にすることが目標とされたことから、市は、将来世代にわたる持続可能な制度として国民健康保険制度を運営していくため、財政構造の見直しを行い、税率の変更を決定しました。

募集

みんなで趣味を広げよう受講生募集

📅 5月～令和7年3月

▼ 8月は休み

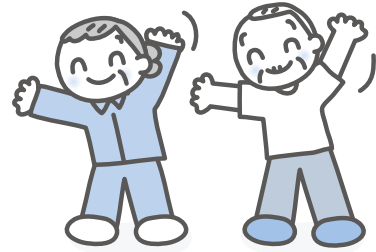
👤 65歳以上の人

💰 無料(教材費は実費負担)

📍 4月15日(月)までに各福祉センターへ

▼ 応募者多数の場合は、市内在住の人、はじめての人、1教室のみの人を優先します。

▼ ※の教室は、同講師・同内容のため、どちらかの施設一つの申込みに限ります。



教室名	とき	定員	ところ・問合せ
レクリエーションダンス教室1	第1月曜日 10時～11時30分	25人	福祉センター ☎048(473)7569 📠048(487)6765 ▼受付：9時～16時30分 ▼1人3教室まで
レクリエーションダンス教室2	第2月曜日 10時～11時30分	25人	
健康体操教室1※	第1火曜日 10時～11時30分	25人	
健康体操教室2※	第2火曜日 10時～11時30分	25人	
3B 体操教室※	第2木曜日 10時～11時30分	25人	
太極拳教室1	第2木曜日 10時～11時30分	25人	
太極拳教室2	第3木曜日 10時～11時30分	25人	
フォークダンス教室	第4木曜日 10時～11時30分	25人	
脳活性化ゲーム教室※	第3水曜日 10時～11時30分	16人	
大人のぬり絵教室※	第1・3木曜日 13時30分～15時	20人	
書道教室	第2水曜日 1班 9時20分～10時30分	各班	
	2班 10時40分～11時50分	20人	
民謡教室	第2金曜日 1班(入門クラス) 9時40分～10時40分	各班	
	2班(入門クラス) 10時50分～11時50分	15人	
体幹ストレッチ教室	第3火曜日 10時～11時30分	25人	
声のトレーニング※	第4木曜日 13時30分～15時	25人	
リズム体操教室	第2水曜日 10時～11時30分	25人	第二福祉センター ☎048(476)4122 📠048(476)4000 ▼受付：9時～16時30分 ▼1人3教室まで
健康体操教室※	第3月曜日 10時～11時30分	25人	
3B 体操教室※	第2月曜日 10時～11時30分	25人	
シニアダンス教室	第1火曜日 10時～11時30分	25人	
太極拳教室	第2木曜日 10時～11時30分	25人	
脳活性化ゲーム教室※	第1水曜日 13時30分～15時	20人	
大人のぬり絵教室※	第4月曜日 13時30分～15時	16人	
書道教室	第4木曜日 10時～11時30分	15人	
珠算教室	第2月曜日 13時30分～15時	15人	
あし・こし・脳・げんき教室	第4火曜日 10時～11時30分	20人	
声のトレーニング※	第4木曜日 10時～11時30分	25人	

第72回埼玉県美術展覧会 開催及び作品募集

日 5月29日(水)～6月20日(木) 10時～17時30分

▼月曜日は休館、観覧無料

場 県立近代美術館(さいたま市浦和区常盤9-30-1)

出品部門(6部門) 日本画(水墨画含む)、洋画(版画含む)、彫刻、工芸、書(篆刻・刻字含む)、写真

▼部門ごとに規格制限がありますので、出品については開催要項をご覧ください。

出品点数 各部門1人3点まで

出品手数料 1点につき3,000円

対 県内在住・在勤・在学の15歳以上の人(中学生を除く)で、以下の日にちに搬入作業ができる人

● 日本画・洋画・工芸(個人・業者共通)

搬入日 5月8日(水)・9日(木)・12日(日)

● 彫刻・書・写真(個人・業者共通)

搬入日 5月10日(金)・11日(土)・13日(月)

● 共通

▼搬入は事前申込不要。詳しくは、開催要項などでご確認ください。

開催要項・出品申込書配布場所 県文化資源課または生涯学習課、公民館、図書館、市民サービスステーション、柳瀬川駅前出張所など

▼埼玉県美術展覧会ホームページからもダウンロードできます。

問 県文化資源課 ☎048(830)6925



◀埼玉県美術展覧会
ホームページ

ロケ物件登録募集

市内での映画やテレビ番組などの撮影に協力いただける企業や民間施設、住宅などを募集します。

対 市内の物件所有者または所有者の了承を得た人

申問 4月10日(水)から市ホームページの申込みフォーム、申請書を郵送または直接、産業観光課へ

☎048(475)7360



◀市ホームページ

市民エキストラ募集

市内での映画やテレビ番組などの撮影にエキストラとして出演いただける人を募集します。

対 市内在住・在勤・在学の人

申問 4月10日(水)から市ホームページの申込みフォーム、申請書を郵送または直接、産業観光課へ

☎048(475)7360



◀市ホームページ

 **志木斎場** 
宗岡セレモニー

故人様をお預かりできます
「宗岡」バス停下車 徒歩2分
志木市下宗岡 2-21-32
048-483-5066

お部屋のリフォームしませんか？
張替のご用命はぜひ！ 当店へ
襖、障子、壁紙(クロス)
床 (クッションフロア・ジュウタン)

吉田表具店
TEL 472-9514
090-8589-3442
志木市中宗岡2-17-41

募集

シルバー人材センター会員募集

説明会 4月17日(水)、5月16日(木) 13時30分～(予定)

場 朝霞市民会館(朝霞市本町1-26-1)

内 公共施設の管理・清掃、屋内外軽作業、除草作業など

対 志木市に住民登録している60歳以上の健康で働く意欲がある人

定 各12人

費 600円(年会費)

問 (公社)朝霞地区シルバー人材センター

☎048(465)0339

イベント

もくせい子育ておしゃべり会

日 4月3日(水)・17日(水) 10時30分～12時

場 ふれあい館「もくせい」(志木第四小学校北校舎1階)

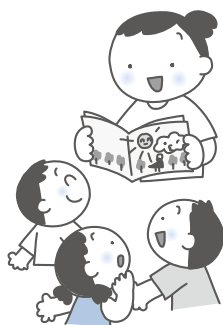
内 保育スタッフによる手あそびや絵本の紹介

対 子育て中の親子ほか

定 10組

講 社会福祉法人タイケン福祉会保育士

問 ふれあい館「もくせい」 ☎048(473)8621



国指定重要有形民俗文化財

「志木の田子山富士塚」公開日(登山日)

日 4月3日(水)・6日(土)・11日(木)・14日(日)・17日(水)・20日(土)・23日(火)・26日(金)・29日(月)、5月2日(木)・5日(日)・9日(木) 10時～15時

▼天候や塚の状態によって、公開が中止になる場合があります。

場 田子山富士塚(敷島神社境内)

主問 田子山富士保存会(志木市商工会館内)

☎048(471)0049

▼説明ガイドを希望する場合は、ご連絡ください。

もくせいおやこひろば

日 4月10日(水)・24日(水) 10時30分～12時

場 ふれあい館「もくせい」(志木第四小学校北校舎1階)

内 10日：ふれあいあそび

24日：新聞紙であそぼう！かぶと作り

対 子育て中の親子ほか

定 10組

講 NPO 法人志木子育てネットワークひろがる輪

問 ふれあい館「もくせい」 ☎048(473)8621

サロン・ド・もくせい

日 4月19日(金) 14時～15時(開室：13時50分)

場 ふれあい館「もくせい」(志木第四小学校北校舎1階)

内 おしゃべりサロン「ワイワイおしゃべりしながらポッチャやミニモルックを体験！」

▼食の相談もできます。

対 どなたでも

定 8人(先着順)

主 スマイルしき(しよく(食・職)場づくりサポーター)

申問 4月12日(金)までに電話で、ふれあい館「もくせい」へ ☎048(473)8621

あなたの不安を安心に



上野税理士事務所
TEL 048-472-4802

「税」に関する事、ご相談承ります

志木市館 2-6-11 304A <http://utf.tkcfnf.com>

相続 遺言 成年後見

～お気軽にご相談ください～

松島行政書士事務所

☎048-424-4171

☎080-3431-6033

<https://www.matsu-gyosei.com/>
〒353-0003 志木市下宗岡4-16-10

営業時間 9:00～17:00(土・日・祝日可、時間外要相談)

行政書士
松島明子



日…とき 場…ところ 内…内容 対…対象 定…定員(原則、申込み多数の場合は抽選) 費…費用(記入のないものは無料) 講…講師
持…持ち物 主…主催 期…申込期間 保…保育 申…申込み 問…問合せ F…FAX E…Eメール HP…ホームページ

郷土資料館特別展 「端午の節句—五月の武者飾り—」

子どもの健康と健やかな成長を祈り、よろい、かぶと、武者飾り、こいのぼりを展示します。

日 4月11日(木)～5月6日(月) 9時30分～16時30分
休館日 月曜日(4月29日、5月6日を除く)、4月30日(火)
▼ 駐車場はありませんので、公共交通機関をご利用ください。

場問 郷土資料館 ☎048(471)0573



端午のつるし飾り

快哉堂友の会スタッフが心をこめて手作りした、端午のつるし飾りをご覧ください。

日 4月10日(水)～5月13日(月) 10時～16時
休館日 火曜日
場 旧村山快哉堂
主 快哉堂友の会
問 いろは親水公園パークセンター ☎048(456)5070

まが玉作り

日 毎週土曜日 午前：10時受付 午後：13時受付
場問 郷土資料館 ☎048(471)0573
▼ 駐車場はありませんので、公共交通機関をご利用ください。

こどもの読書週間企画「読書ビンゴ」

ビンゴカードのマスに書かれた内容の本を読んで、ビンゴを目指します。ビンゴ数によって景品をプレゼントします。

日 4月13日(土)～5月12日(日) 9時30分～17時
▼ 4月13日(土)から宗岡第二公民館図書室でビンゴカードを配布します。
▼ 4月30日(火)は休室

場 宗岡第二公民館
対 志木市立図書館の利用カード持っている幼児～中学生
主問 宗岡第二公民館 ☎048(475)0013

文化財を見に行こう

● 郷土資料館(中宗岡3-1-2)
歴史資料や民俗資料を展示しています。
開館時間 9時30分～16時30分
休館日 月曜日(4月29日を除く)、4月9日(火)・10日(水)・30日(火)
▼ 駐車場はありませんので、公共交通機関をご利用ください。

問 郷土資料館 ☎048(471)0573
● 埋蔵文化財保管センター(柏町1-20-19)
市内で出土した土器や石器などを展示しています。
開館時間 9時～17時
休館日 土・日曜日、祝休日
問 埋蔵文化財保管センター ☎048(473)8157

● 市指定文化財「旧村山快哉堂」(中宗岡5-1)
明治10年建築の土蔵造りの建物内を見学できます。
開館時間 10時～16時
休館日 火曜日
問 生涯学習課 ☎048(473)1134
▼ 団体での見学を希望する場合は事前にご連絡ください。

相続・贈与・遺言書作成
不動産登記・会社設立・商業登記
過払い金請求・裁判所関係書類作成

三浦司法書士事務所
司法書士 三浦和子

☎048(471)5559
相談無料 お気軽にご相談ください

営業時間 平日9:00～17:00
〒353-0004 志木市本町一丁目4番23号

出会いをつなぐ
志木「縁結び」結婚相談所

入会金・登録料 20,000円
月会費 5,000円

埼玉県志木市下宗岡 2-21-32
株式会社 宗岡
携帯:070-3525-1833(金子)
HP: <https://shiki-enmusubi.com>

詳しくはHPをご覧ください。お電話でも承ります。

株式会社 日本仲人連盟 加盟

イベント

第35回宗岡公民館まつり 「みんなでつなげよう地域の輪」

- 日 4月20日(土) 10時～15時
- 場 宗岡公民館
- 内 宗岡公民館利用団体によるステージ発表や作品展、カーレット体験、しおり作り、模擬店
- 問 宗岡公民館 ☎048(472)9321

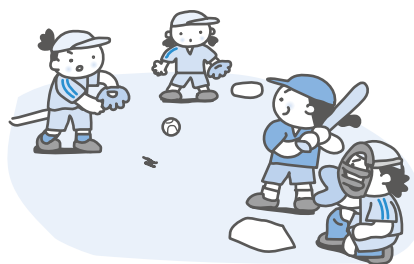
市民タッチラグビー大会 日程変更のお知らせ

4月21日(日)に開催を予定していた市民タッチラグビー大会の日程が変更となりました。

- 日 5月12日(日) 9時30分～(小雨決行)
- 場 秋ヶ瀬運動公園
- 対 市内在住・在勤・在学で小学生以上の人
- ▼ 個人での申込みもできます。
- 申問 4月26日(金)までに申込書を生涯学習課、市民体育館、秋ヶ瀬スポーツセンターに提出、またはFAXで、生涯学習課へ
☎048(473)1183 F048(474)4462
- ▼ 申込書は、生涯学習課、市民体育館、秋ヶ瀬スポーツセンターで配布しています。
- ▼ 駐車場は台数に限りがありますので、なるべく公共交通機関や自転車などをご利用ください。

市民ソフトボール大会

- 種目 一般男子・女子の部
- 日 5月5日(日) 9時～
- ▼ 予備日：5月12日(日)
- 場 秋ヶ瀬運動公園(第6・7・8球場)
- 対 市内在住・在勤の人で編成したチーム
- 代表者会議 4月13日(土) 18時～・市民体育館
- 申 代表者会議で大会登録用紙を提出
- 問 生涯学習課 ☎048(473)1183



おやこ広場

- 日 5月9日・16日・23日・30日、6月6日の各木曜日 10時～11時
- 場 宗岡公民館
- 内 親子で楽しく遊びながら仲間づくり
- 対 1歳～3歳未満の子どもと保護者
- 定 14組(先着順)
- 持 飲み物
- 申問 4月10日(水)から5月7日(火)までに電話または直接、宗岡公民館へ ☎048(472)9321

お家のことならお任せください!!
屋根・塗装・防水・大工・内装
水回り・各種リフォーム工事
お見積無料!即日対応!
048-424-3273
平成建設
埼玉県志木市上宗岡4-11-49
HP Instagram

親切第一・市民葬儀

- 安心
- ◎冷蔵安置室→無料
- ◎寝台車→24時間手配

サンレイ

志木市上宗岡 1-18-32

0120-030-530

日…とき 場…ところ 内…内容 対…対象 定…定員(原則、申込み多数の場合は抽選) 費…費用(記入のないものは無料) 講…講師
持…持ち物 主…主催 期…申込期間 保…保育 申…申込み 問…問合せ F…FAX E…Eメール HP…ホームページ

なかまづくり2024春(全6回)

日 5月31日、6月7日・14日・21日・28日、7月5日の各金曜日 10時～11時

場 いろは遊学館

対 令和3年4月～令和5年3月生まれの子どもと保護者

定 8組

費 2,000円

共催 NPO 法人志木子育てネットワークひろがる輪、いろは遊学館

申問 4月15日(月)から26日(金)までに NPO 法人志木子育てネットワークひろがる輪ホームページへ ☎080(1751)5753



◀ NPO 法人志木子育てネットワークひろがる輪ホームページ

講座

やる気をひきだす子育て練習法 「上手なほめ方・叱り方」

すぐに使える子育てのコツを楽しく学んでみませんか。2歳前後からが効果的です。

日 5月8日(水) 10時～11時30分

場 いろは遊学館

対 市内在住・在勤の人

定 15人(先着順)

持 筆記用具

保 要予約(対象：生後6か月以上の未就学児)

申問 4月30日(火)までに電話または直接、子どもと家庭の相談室(子ども支援課内)へ ☎048(476)2330

命を守る水
社会を守る水
見つめつづけます

アクアイースト(株)
URL www.aqua-east.co.jp
志木市上宗岡2-20-31
TEL 048-475-1511

AQUA EAST

初心者のためのパソコン個別指導

日 毎月第2・4土曜日 10時～11時30分

場 宗岡公民館

内 インターネットやワードなどの個別指導

対 一般成人

定 2人(先着順)

講 ICT ボランティア

持 パソコン、筆記用具

申問 参加希望日前日の15時までに電話または直接、宗岡公民館へ ☎048(472)9321

▼ 翌月分まで予約できます。



点訳ボランティア養成講座(全10回)

点字の基礎を学び、視覚障がい者への理解を深めます。点字に興味がある人、ボランティア活動をはじめてみたい人は、ぜひ学んでみませんか。

日 5月2日から7月4日までの毎週木曜日
13時30分～15時30分

場 ふれあい館「もくせい」(志木第四小学校北校舎1階)

対 どなたでも

定 10人

費 770円(テキスト代)

講 志木点訳サークル

持 筆記用具

主 社会福祉協議会

申問 4月22日(月)までに直接、社会福祉協議会へ ☎048(474)6508

上手な粗大ごみの捨て方 お部屋の片付け方

ノウハウ動画
公開中

志木市民専用
お掃除カレンダーを
プレゼント



0120-538-113

大村商事株式会社

志木市下宗岡 2-18-20 大村商事 不用品

講座

ステップアップ手話講習会(全20回)

ろう者や手話への理解を深め、手話奉仕員からステップアップし、埼玉県手話通訳者養成講習会の受講を目指します。

日 4月24日から9月11日までの毎週水曜日
19時～21時

▼ 8月14日を除く

場 いろは遊学館

対 市内在住・在勤の手話奉仕員養成講習会基礎課程修了者または同等の技能を修得している埼玉県手話通訳者養成講習会の受講を目指す人

定 10人

申問 4月15日(月)までに直接、共生社会推進課へ
☎048(473)1449

手話奉仕員養成講習会基礎課程(全30回)

聴覚障がい者についての理解を深め、日常会話に必要な手話語彙及び表現技術を習得します。

日 5月9日から12月5日までの毎週木曜日
10時～12時

▼ 8月15日を除く

場 総合福祉センター

対 市内在住・在勤・在学の高校生以上で入門課程修了者または同等の技能を修得している人

定 25人

費 無料

▼ 新規申込みの場合は、テキスト代が実費となります。

主 社会福祉協議会

保 6人

申問 4月26日(金)までに直接、社会福祉協議会へ
☎048(474)6508

フレイルバスタークール制(全7回)

フレイルをダンスで撃退！流行曲にあわせて気力と運動能力を高めます。

日 5月6日・13日・20日・27日、6月10日・17日・24日の各月曜日 15時30分～16時30分

▼ 4月22日(月)に体験会実施(有料：300円)

場 市民体育館

対 60歳以上の人

定 25人

費 市内在住・在勤の人：3,220円

市外在住・在勤の人：3,360円

講 清水 しのぶさん(フィットネス&ダンスインストラクター、BESJ 認定ピラティスインストラクター、中医健康アカデミー認定末病ケアインストラクター、推拿(経絡マッサージ)施術師)

持 運動できる服装、室内履き、飲み物、タオル

申問 4月22日(月)から5月2日(木)までに電話または直接、市民体育館へ ☎048(474)7666

▼ 体験会の受付は4月22日(月)15時から



解体工事

を安心して任せられる業者を探している方へ

株式会社ライジングにお任せください
志本市で開業して9年目!

見積無料 安心解体 近隣配慮 090-2757-9908 RISING TOKYO SAITAMA
8時～17時迄(見積担当:木村)

株式会社ライジング 〒353-0002 志本市中宗岡3-3-30 埼玉県知事(登-2)第1669号

胃カメラ 人間ドック 特定健診

健康診断 一般内科外来

苦しくない胃カメラ

たで健診・内視鏡クリニック

※ 志木駅東口より徒歩2分 ※ ホームページはこちら▼

☎048-470-7557

埼玉県志本市本町5-25-8 ドゥーセットビル4F
本院 柳瀬川駅前たで内科クリニック



日…とき 場…ところ 内…内容 対…対象 定…定員(原則、申込み多数の場合は抽選) 費…費用(記入のないものは無料) 講…講師
持…持ち物 主…主催 期…申込期間 保…保育 申…申込み 問…問合せ F…FAX E…Eメール HP…ホームページ

ビギナーピラティス(全7回)

- 日 5月8日・15日・22日、6月5日・12日・19日・26日の各水曜日 10時～10時50分
- ▼ 4月24日(水)に体験会実施(有料：300円)
- 場 市民体育館
- 内 体幹(インナーマッスル)を中心に整えながら鍛えよう
- 対 一般成人、ピラティス初心者
- 定 25人
- 費 市内在住・在勤の人：3,220円
市外在住・在勤の人：3,360円
- 講 清水 しのぶさん(フィットネス&ダンスインストラクター、BESJ 認定ピラティスインストラクター、中医健康アカデミー認定末病ケアインストラクター、推拿(経絡マッサージ)施術師)
- 持 運動できる服装、飲み物、浴用の長さがあるタオル、ヨガマット(持っている人のみ)
- 申問 4月24日(水)から5月4日(土)までに電話または直接、市民体育館へ ☎048(474)7666
- ▼ 体験会の受付は4月24日(水)9時30分から

ろっ骨体操・カキラ(全24回)

- 日 4月から令和7年3月までの毎月第1・3日曜日 10時～11時
- 場 第二福祉センター
- 内 身体機能を高めるエクササイズメソッド
- 対 65歳以上で、医師から運動を止められていない人
- 定 20人(先着順)
- 講 小布施 千鶴子さん(日本総合健康指導協会公認認定カキラリスト)
- 持 動きやすい服装(スカート不可)、飲み物、タオル
- 申問 電話または直接、第二福祉センターへ ☎048(476)4122
- ▼ 受付：9時～16時30分

個人参加型ミズノバレーボールスクール

- 日 毎週火曜日
①15時30分～16時50分 ②17時10分～18時30分
- 場 市民体育館
- 対 ①成人女性 ②小・中学生
- 定 ①18人(先着順) ②15人(先着順)
- 費 500円(1回)
- 講 松本 力哉さん(オーカバレーボールクラブ&スクール埼玉校代表)
- 持 動きやすい服装、室内履き、飲み物、タオル、マスク
- 申問 参加希望日の1週間前から申込みフォーム、電話または直接、市民体育館へ ☎048(474)7666



◀ 申込みフォーム

スマホのいろは(スマートフォン入門) (全2回)

- 基本操作、電話のかけ方、ネットへのアクセス方法などについて、実際にスマートフォンを使いながら実践的に学びます。
- 日 5月17日(金)・24日(金) 10時～12時
- 場 いろは遊学館
- 対 市内在住・在勤で、これからスマホをはじめたい人、使いはじめて操作がよくわからない人
- 定 20人(先着順)
- 費 600円
- 講 宮田 学さん(PCインストラクター)
- 持 筆記用具
- ▼ スマートフォン(Android)は、参加者分用意します。
- 申問 4月10日(水)から電話または直接、いろは遊学館へ ☎048(471)1297



<https://www.missgreen.jp>



女性のためのはりきゅう治療院
miss green
ミスグリーン

2023年9月継承開院

平沢眼科は眼科龍雲堂医院を継承しました。引き続き地域の皆様の眼の健康を守ります。

眼科一般

緑内障

白内障

網膜疾患

ドライアイ

コンタクト



平沢眼科
HIRASAWA EYE CLINIC



志木市本町4-3-17
☎048-471-0200

駐車場 6台
駐輪場 10台

講座

創業スクールを開催します(全4回)

- 日** 5月25日・6月8日・22日・29日の各土曜日
14時～17時
- 場** 志木街づくり株式会社(本町5-24-21 3階)
- 対** 創業直後の人、創業に興味のある人
- 定** 12人(先着順)
- 費** 5,500円
- 講** 鶏頭 誠さん(中小企業診断士、行政書士)ほか
- 持** 筆記用具、パソコン(持っている人のみ)
- 主** 志木街づくり株式会社
- 申問** 4月1日(月)から電話またはメールで、志木街づくり株式会社新規出店支援センターへ
☎048(423)0410 E info@shikimachi.com

健康

おっぱいケア訪問

- 内** 助産師の家庭訪問によるおっぱいケアや授乳に関する相談
- 対** 産後90日以内の産婦
- 利用回数** 2回まで
- 費** 1回500円(生活保護世帯の人を除く)
- 申問** 産後80日までに直接、健康増進センターへ
☎048(473)3811

国民健康保険の異動届は14日以内に

マイナンバーカードを健康保険証として利用登録していても、国民健康保険の加入や資格がなくなる場合には届出が必要です。郵送でできる届出もありますので、お早めに手続きをお願いします。

詳しくは、市ホームページをご覧ください。

- 問** 保険年金課 ☎048(473)1645



◀市ホームページ

五種混合ワクチン定期接種

乳児に対する予防接種として、ジフテリア、百日せき、急性灰白髄炎、破傷風及びヒブを予防する五種混合ワクチンが新たに定期接種化されました。

五種混合ワクチンとは、従来の四種混合ワクチンにヒブワクチンを加えたものです。

対 生後2か月になる乳児

- ▼ 誕生月の翌月に予診票などを送付します。

接種方法 実施医療機関で接種

- ▼ 予約制となる場合がありますので、事前に実施医療機関へご確認ください。

- ▼ 志木・朝霞・和光・新座市以外の医療機関で接種する場合は、事前に手続きが必要です。詳しくは、市ホームページをご覧ください。

持 市から送付される予診票、母子健康手帳

問 健康増進センター ☎048(473)3811



◀市ホームページ

带状疱疹ワクチン接種費用の一部助成

带状疱疹は、水ぶくれを伴う赤い発疹が帯状に現れる皮膚の病気であり、加齢などによる免疫機能の低下が原因で発症することがあります。

市では、带状疱疹ワクチン接種費用の一部を助成します。詳しくは、市ホームページをご覧ください。

対 接種日時時点で50歳以上の市内在住の人

- ▼ 1人1度限りの助成となります。

助成費用 4,000円

- ▼ 生ワクチンは1回まで、不活化ワクチンは2回まで助成します(どちらか一方のみ助成)。

接種方法 志木・朝霞・和光・新座市の対象医療機関で接種

- ▼ 対象医療機関で接種した場合のみ助成となります。
- ▼ 医療機関の一覧は、市ホームページをご覧ください。

持 健康保険証

- ▼ 予診票は病院に備え付けのものを使用してください。

問 健康増進センター ☎048(473)3811



◀市ホームページ

こんにちは赤ちゃん訪問事業

- 内** 助産師・保健師による新生児訪問、母子保健推進員による乳児訪問
- 対** 生後4か月までの赤ちゃんとそのご家族
- ▼ 出生連絡票のハガキと出生届出時に記入する「こんにちは赤ちゃん訪問カード」をもとに訪問します。お急ぎの方は、健康増進センターまでご連絡ください
- 問** 健康増進センター ☎048(473)3811

育児サポート事業

- 内** 助産師・ホームヘルパーによる育児や家事のサポート
- 対** 産後1年以内の産婦で、産後に心身の不調または育児不安があり、子育てが困難な人
- ▼ 自己負担あり(生活保護世帯の人を除く)
- 申問** 利用希望者は、事前に審査などがありますので、早めに健康増進センターへ ☎048(473)3811



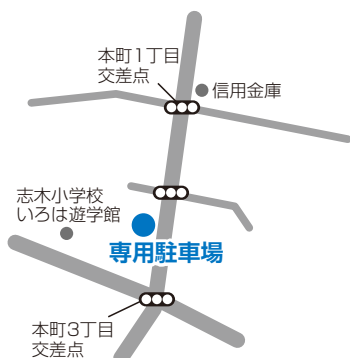
くらし

いろは遊学館・いろは遊学館図書館利用者専用駐車場のご案内

いろは遊学館・いろは遊学館図書館利用者の専用駐車場を、本町1丁目(みやかわ書店本店跡地)に10台分(No.41~50)設けています。

利用方法などについて詳しくは、いろは遊学館へお問い合わせください。

問 いろは遊学館 ☎048(471)1297



集合狂犬病予防注射

飼い犬の登録と年1回の狂犬病予防注射は、法律に定められた飼い主の義務です。市からのハガキを持参し、予防注射を受けてください。

とき	ところ
4月16日(火) 13時30分~14時30分	市民体育館
4月17日(水) 13時30分~14時30分	総合福祉センター
4月18日(木) 13時30分~14時30分	宗岡公民館
4月19日(金) 13時30分~14時30分	東町ふれあい広場
4月20日(土) 13時30分~15時30分	市役所

- ▼ 4月20日(土)以外は雨天中止となります(開始1時間前に開催の有無を決定し、市ホームページでお知らせします)。
- 費** 1頭につき3,500円、新規は6,500円(登録料を含む)
- 問** 環境推進課 ☎048(473)1492
- ▼ 動物病院などで狂犬病予防注射を受けたときは、証明書を持参のうえ、環境推進課、市民サービスステーション、柳瀬川駅前出張所のいずれかで狂犬病予防接種済票の交付を受けてください(有料：550円)。

介護者サロン

ご家族の介護にあたる皆さんが、気軽に語り合い、元気になれる場です。

- 日** ①4月1日、5月6日、6月3日の各月曜日
10時~11時30分
- ②4月18日、5月16日、6月20日の各木曜日
10時~11時30分
- 場** ①くらぶメゾン志木「スペース IMA」(館2-6-11 ペアクレセントビル2階)
- ②埼玉警備保障(株)1階レンタルスペース(本町3-2-24)
- 対** 介護をしている人、介護をしてきた人
- 定** 20人
- 費** 100円
- 持** 飲み物
- 主問** 志木介護する人を支える会 ☎048(472)1649

くらし

ゴールデンウィーク期間中の環境センターへの自己搬入にご注意ください

4月27日(土)から5月6日(月)のゴールデンウィーク期間中に、環境センターへ家庭系ごみを自己搬入する場合は、受入品目などに制限がありますのでご注意ください。

なお、事業系ごみは、4月27日(土)・30日(火)～5月2日(木)の期間、通常どおり受け入れをします。

- 日** 4月27日(土) 受入品目：制限なし 受入件数：15件
4月30日(火)～5月2日(木) 受入品目：粗大ごみ
受入件数：制限なし
4月28日(日)・29日(月)、5月3日(金)～6日(月) 受入不可

申 志木市粗大ごみ等受付センター
☎048(473)5311

問 環境推進課 ☎048(473)1492

八ヶ岳自然の家

4月20日(土)から営業を開始します。

自然の家では、季節の行事やバスツアーなど、さまざまなイベントを開催予定です。詳しくは、ホームページなどでお知らせします。皆様のご利用をお待ちしています。

予約開始 4月1日(月)

申 利用しようとする日の2か月前から3日前までにホームページ、FAX または電話で申込み

▼ 宿泊学習などのため利用できない日があります。詳しくは、自然の家へお問い合わせください。

問 志木市立八ヶ岳自然の家

☎0267(98)2297 F 0267(98)3677

〒384-1302 長野県南佐久郡南牧村海ノ口字八ヶ岳2255-1



◀ 八ヶ岳自然の家
ホームページ

八ヶ岳自然の家思い出画コンクール

令和5年度に実施した「八ヶ岳自然の家思い出画コンクール」の受賞作品2点が決定しました。受賞者には、八ヶ岳自然の家ペア宿泊券が贈呈されます。

問 志木市立八ヶ岳自然の家 ☎0267(98)2297



▲最優秀作品「楽しかったヨーヨーつり」



▲最優秀作品「はじめて会ったキジ」

志木市運転免許証自主返納啓発事業

市では、自動車の運転に不安を抱える人が免許の返納について考えるきっかけとなるよう、運転免許証を自主的に返納する高齢者を対象に奨励金を交付します。

対 令和4年4月1日以降に運転免許証を自主返納し、自主返納をした日時点で市内在住の満70歳以上の人
奨励金 10,000円(指定の口座に振り込み)

持 運転免許証の取消通知書または運転経歴証明書、本人確認書類、振込先の口座がわかるもの

申問 直接、長寿応援課へ ☎048(473)1395

志木市社会教育関係団体(事業費)補助金

- 対** ①市内で事業を開催し、市民(近隣住民を含む)を対象とする予算総額が18,000円以上のもの
- ・社会教育の普及や向上を目的とした参加者50人以上の大会、研修会、講演会、映画会など
 - ・図書、資料(機関誌を含む)などを収集、作成、提供して行う社会教育に関する宣伝、啓発事業
- ②市外で行われる県大会以上(予選会を通過して参加した場合、市の代表もしくは要請を受けた場合)の社会教育関連大会(スポーツ含む)、研修会、発表会、競技会に組織として参加する場合の交通費の一部

補助範囲及び限度額

- ①の事業費(食糧費を除く)にかかる経費の2分の1
上限：36,000円(講師謝金は上限5,000円)
- ②の交通費 上限：36,000円

▼ 100円未満は切り捨て

交付回数 1団体につき年1回

- 対象団体** 市内に活動拠点を置き、年間を通じて継続的に計画を立て、組織的な運営をし、ほかに市からの補助を受けていない、以下に該当する社会教育関係団体
- ・青少年教育、成人教育、家庭教育、視聴覚教育を目的とする団体
 - ・社会教育施設などを利用する団体で構成する連絡協議会など
 - ・社会教育活動を行う福祉団体、そのほか社会教育委員の会議で認められた団体

- 申問** 5月7日(火)までに所定の申請書、事業計画書、予算書を直接、生涯学習課へ(審査あり)
☎048(473)1134

- ▼ 申請書や予算書は生涯学習課で配布します。
- ▼ 事業が計画段階であっても申請できます。

令和6年度慰霊巡拝

厚生労働省では、戦没者を慰霊するため、旧主要戦域や遺骨帰還のできない海上において、遺族を主体とした慰霊巡拝を実施しています。また、旧ソ連及びモンゴル地域においては、強制抑留中に亡くなられた方々の埋葬地の慰霊巡拝を実施しています。

詳しくは、県ホームページをご覧ください。

- 問** 県社会福祉課 ☎048(830)3286



◀県ホームページ

ショートステイ型及びデイサービス型産後ケア事業がはじまります

近隣の病院でショートステイ型及びデイサービス型の産後ケア事業を実施します。

サービスの利用には、事前に申請が必要です。申請方法など詳しくは、市ホームページをご覧ください。

- 対** 生後7か月未満の乳児とその母親など

- 問** 健康増進センター ☎048(473)3811



◀市ホームページ

AED無料貸出制度について

市では、イベントなどでAED設置が必要な際に一定期間借用ができるよう、AED貸出制度を整えています。救命体制整備のためにも、ぜひご活用ください。

- 対** ・市が共催、後援または協賛をする事業
・市民を対象とした事業(営利を目的としないものに限る)
- 持** 医療従事者資格の写しまたは救命講習会修了証の写し
- 申問** 貸出日の2か月前から7日前までに必要書類を直接、健康政策課へ ☎048(456)5370

埼玉県収入証紙代金の還付

埼玉県収入証紙は、3月末で利用を終了しました。お手元に未使用の証紙(汚損や毀損した証紙を除く)がある人は、令和10年12月末までに証紙を返還すると証紙代金の還付を受けることができます。還付を希望する場合は、県出納総務課で手続きをしてください。

詳しくは、県ホームページをご覧ください。

- 問** 県出納総務課 ☎048(830)5714



◀県ホームページ

国民年金の学生納付特例制度は 毎年度申請が必要です

学生納付特例とは、対象となる学校に通う学生が申請することができ、申請した期間は国民年金保険料の支払いが猶予される制度です。

なお、日本年金機構では所得に応じた審査があるため、該当しない場合もあります。

申請場所 保険年金課、市民サービスステーション、柳瀬川駅前出張所

▼ 日本年金機構から更新の書類(返送用ハガキ)が届いている人は、返送すると窓口での手続きは不要になります。

持 学生証(裏面に有効期限、学年、入学年月日の記載がある場合は裏面も含む)のコピーまたは在学期間がわかる在学証明書(原本)、基礎年金番号通知書(届いている人)

▼ 退職して学生になった人は、離職票または雇用保険受給資格者証もお持ちください。

問 保険年金課 ☎048(456)5360

国民年金保険料が変わります

国民年金保険料は毎年度変更され、前払いすると割引になります。

令和6年度 月額16,980円(4月～令和7年3月)

納付方法	納付書・	
	クレジットカード	口座振替
2年分前払い	398,590円	397,290円
1年分前払い	200,140円	199,490円
半年分前払い	101,050円	100,720円
早割(1か月分)	—	16,920円

▼ クレジットカード・口座振替は、事前に申込みが必要です。

問 保険年金課 ☎048(456)5360

上下水道料金のクレジット払い終了のご案内

「Yahoo! 公金払い」サービスは、令和7年3月をもって終了します。終了後も引き続きクレジット払いを希望する人は、後継サービスへの切り替えが必要です。後継サービスについては、決定次第、市ホームページなどでお知らせします。

問 上下水道総務課 ☎048(473)1299(代)

高齢者肺炎球菌ワクチン定期接種

高齢者肺炎球菌予防接種を受けることで、肺炎の原因で一番多い「肺炎球菌」による肺炎の予防や、仮にかかってしまっても軽い症状ですむ効果があります。

対 65歳の人

▼ 接種は1回のみとなります。

自己負担 3,000円(生活保護受給者は自己負担なし)

接種方法 実施医療機関で接種

▼ 予約制となる場合がありますので、事前に実施医療機関へご確認ください。

▼ 志木・朝霞・和光・新座市以外の医療機関で接種する場合は、事前に手続きが必要です。詳しくは、市ホームページをご確認ください。

持 健康保険証

問 健康増進センター ☎048(473)3811



◀市ホームページ

司法書士法律相談会

相続、遺言、登記、債務整理、成年後見、不動産の名義変更などさまざまな相談に応じます。

日 4月4日から6月27日までの毎週木曜日
13時30分～16時30分

場 ウェスタ川越(川越市新宿町1-17-17)

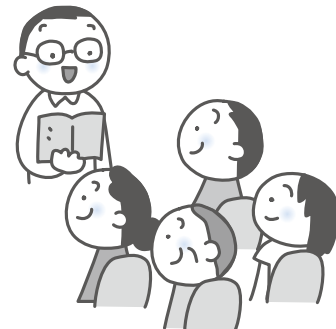
対 どなたでも(要予約)

相談方法 面談相談(1組1時間)

予約方法 電話で総合相談センターへ
☎048(838)7472(受付：平日10時～16時)

主 埼玉司法書士会

問 埼玉司法書士会事務局 ☎048(863)7861



市内で活躍する児童・生徒を紹介します

広報しきの「がんばる志木っ子！」コーナーでは、さまざまな分野で活躍する小・中学生の皆さんを紹介しています。申込方法など詳しくは、市ホームページをご確認ください。

対 次のいずれかに該当する人または団体

- スポーツ競技会などにおいて予選会を経て国際大会、全国大会、関東大会に出場した児童・生徒または部
- 県大会において第3位以内に入賞した児童・生徒または部
- 文化・芸術などに関するコンクールなどで募集対象が北足立南部地区以上の規模のものにおいて入賞した児童・生徒または部
- そのほか困っている人への手助け、地域や社会への奉仕活動などの業績を挙げ、市民に明るい夢や希望を与えた児童・生徒

問 市政情報課 ☎048(473)1110



◀市ホームページ

市内事業所応援企画 広報しきでお店をPRできます!

広報しきのアンケートに届いた「地元商店のことをもっと知りたい」という読者の声に応え、地元商店を紹介するとともに、紹介したお店の商品や体験をプレゼントする企画を展開しています。広報しきでお店のPRをしてみませんか。

対 市内事業者

掲載規格など 横17cm×縦6cm程度、150文字程度、フルカラー印刷

▼裏表紙をご覧ください。

申問 必要事項を記載のうえ、メールで市政情報課へ

☎048(473)1110 E koho@city.shiki.lg.jp

必要事項 事業所名、申込者氏名、連絡先(電話番号、メールアドレス)

▼詳しくは、市ホームページをご覧ください。



◀市ホームページ

高齢者サロンをご利用ください

●いろは元気サロンカフェ

お茶を飲みながらお話したり、小物作りやミニゲームをして、ほっとひと息つきませんか。

日 月～金曜日 9時～12時

▼祝休日、年末年始を除く

場 いろは元気サロン本町(本町1-6-3)

対 市内在住の60歳以上の人

費 100円

持 室内履き

問 いろは元気サロン本町 ☎048(424)4856

●いきいきサロン

高齢者、児童、ボランティアの三世代の交流を図り、楽しく集う憩いの場です。

日 毎日 9時～16時

▼木・日曜日、年末年始を除く

場 志木第二小学校

対 市内在住の60歳以上の人

問 いきいきサロン ☎080(9393)1611

●スペース・わ

おしゃべりの場だけでなく、地域住民の支え合いの場としても活用されています。

日 毎日 13時～14時30分、15時～16時30分

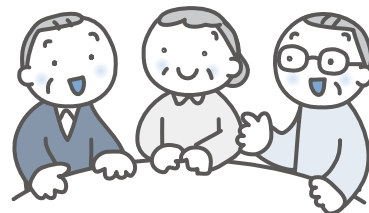
▼木・日曜日、年末年始を除く

場 ペアもーる商店街内(館2-7-3)

対 市内在住の60歳以上の人

費 100円

問 スペース・わ ☎048(487)3771



給水装置工事事業者の指定

●給水装置工事事業者の指定(2月1日付)

(株)マルコー

テラルテクノサービス(株)

(株)美栄設備

問 水道施設課 ☎048(473)1138

くらし

With You さいたま電話相談をご利用ください

県では、「困難な問題を抱える女性への支援に関する法律」の施行を踏まえ、埼玉県男女共同参画推進センター（With You さいたま）と埼玉県婦人相談センターを統合し、さまざまな悩みを抱える人からの相談に対応します。一人で悩まず、まずは電話でご相談ください。

- **人間関係、家族や夫婦関係、生き方などの相談**

☎048(600)3800

- **DVに関する相談**

☎048(600)3700

- **共通**

受付時間 月～水・金・土曜日 9時30分～20時30分
日曜日、祝休日 9時30分～17時

▼ 年末年始及び臨時休館日を除く

☎ 埼玉県男女共同参画推進センター

☎048(601)3111

家庭ごみの不適正排出はやめましょう

不適正排出とは、分別間違いや曜日違いなど、市のごみ出しルールとは違う方法でごみを出すことです。不適正排出物には警告シールを貼り、市では収集しません。

不適正排出物が溜まると、同じごみ集積所を利用する近所の皆さんに大きな迷惑がかかり、収集作業にも支障をきたしますので、ご協力をお願いします。

分別方法など詳しくは、環境推進課にお問い合わせください。また、「志木市家庭ごみと資源の分け方・出し方・保存版」は、環境推進課で配布するほか、市ホームページからもダウンロードできます。

☎ 環境推進課 ☎048(473)1492



◀市ホームページ

特別児童扶養手当及び特別障害者手当などのご案内

- **令和6年度(月額)**

名称	金額	対象
特別児童扶養手当1級	55,350円	精神または身体に一定の障がいがある20歳未満のお子さんを家庭で育てている父母など
特別児童扶養手当2級	36,860円	
特別障がい者手当	28,840円	20歳以上で、身体障害者手帳1級・2級及び療育手帳 [Ⓐ] 程度の障がいがあるか同程度以上の状態で、日常生活において常時介護を要する状態にある在宅の人(施設入所者、3か月以上継続して病院などに入院している人は対象外)
障がい児福祉手当	15,690円	20歳未満で、おおむね以下の①～③に該当する在宅の人(障がいを支給事由とする年金を受給している人及び施設に入所している人は対象外) ①身体障害者手帳1級及び2級の一部の人 ②療育手帳 [Ⓐ] 相当の人 ③精神障がい、血液疾患などで、上記①、②と同程度の障がいを有する人
経過的措置による福祉手当	15,690円	制度改正(昭和61年4月1日)以前に20歳以上で、制度改正前の福祉手当を受給していた人のうち、特別障害者手当も障害基礎年金も受けられない人(施設入所者は対象外)

- **支給月**

特別児童扶養手当 4月、8月、11月の年3回、それぞれの前月分までを支給

特別障害者手当など 2月、5月、8月、11月の年4回、それぞれの前月分までを支給

▼ 認定請求を行った月の翌月分から支給対象

▼ 所得に応じて支給の制限があります。

☎ 共生社会推進課 ☎048(456)5363

日…とき 場…ところ 内…内容 対…対象 定…定員(原則、申込み多数の場合は抽選) 費…費用(記入のないものは無料) 講…講師
 持…持ち物 主…主催 期…申込期間 保…保育 申…申込み 問…問合せ F…FAX E…Eメール HP…ホームページ

「広報しき」
音訊CDの貸出

志木音訊ボランティア「もくせいの会」の皆さんが、広報しき、社協だよりを朗読し、CDに録音して、柳瀬川図書館で貸し出しています。また、市ホームページでも公開しています。

問 市政情報課 ☎048(473)1110



ふれあいコーナー

掲載希望の人は市政情報課(☎048(473)1110)へお問い合わせください。
 申込みは、掲載希望月の2か月前の末日までです。

利用する人へ サークル活動の呼びかけ、発表会などにご利用ください。
 入会金、月会費、入場料などが3,000円以下のものとします。
 内容によっては、掲載できないものもありますのでご了承ください。

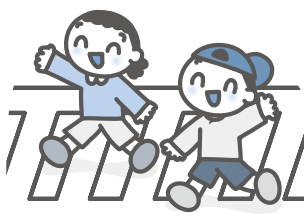
タイトル	とき	ところ	内容・連絡先
女性囲碁入門講座 会員募集	①4月6日・13日・20日 の各土曜日 14時～15時 ②4月9日(火)・23日(火) 14時～15時	①いろは遊学館 ②館中央の森参番街集会所	囲碁がはじめての人 月会費/①500円 ②300円 連絡先/女性囲碁教室・アミイの会 宇井 ☎090(2918)6591
空手の無料体験	4月20日(土)・21日(日) 15時～16時	市民体育館	子どもから中高年までの健康空手 連絡先/拳和会 紅林 ☎090(5494)6987
パークゴルフ 会員募集	毎日	秋ヶ瀬スポーツセンター	会員を募集しています プレーに必要な用具はお貸しします 入会金/1,500円 参加費/320円(1回) 連絡先/園部 ☎090(4823)0306
女性のバスケットボール チーム「ダンク」 メンバー募集	毎週木・土曜日 9時～12時など	市民体育館など ※時間や場所は週によっ て異なりますので、詳し くはホームページをご確 認ください	見学・体験歓迎 お子さんとの参加もできます 月会費/1,500円 連絡先/内田 ☎048(476)4783 HP http://dunk.g2.xrea.com/
囲碁睦会 会員募集	毎週土・日曜日 13時～17時	いろは遊学館	会員を募集しています 初心者、女性も歓迎します 入会金/1,000円 月会費/1,000円 連絡先/園部 ☎090(4823)0306
志木ペン字・習字クラブ 会員募集	第1・3金曜日 18時～20時	いろは遊学館	小学生から大人まで、楽しく書いています お子さんやお孫さんといっしょに参加してみませんか 入会金/500円 月会費/2,000円(別途、教材費あり) 連絡先/釜森 ☎048(473)1627
サークル「四季を歌おう」 会員募集	第4金曜日 14時～16時	いろは遊学館または市民 会館仮設会議室(マルイ ファミリー志木8階)	唱歌、童謡、歌謡曲から世界の歌まで、ピアノ伴奏で歌います 月会費/1,000円 連絡先/大熊 ☎080(1342)7730

新入学児童の交通事故を防ぎましょう

保護者といっしょに外出することが多かった子どもが、小学校入学後は一人で行動する機会が増えます。

子どもたちが事故にあわないよう、地域で見守るとともに、周りの大人が横断歩道の渡り方などの交通ルールを教えましょう。

問 都市計画課 ☎048(473)1119



「広報しき」がスマホに届く

広報しきをスマホの無料アプリで読むことができます。また、市ホームページや市公式 SNS とも連動しているため、気になる情報も見逃しません。

いつでも読みたいときに、手軽に読めるアプリをご利用ください。

問 市政情報課 ☎048(473)1110



◀市ホームページ

相談ガイド



相談種類	予約	とき	ところ・問合せ・そのほか
法律	○	4月3日(水)・24日(水)、5月1日(水) 9時30分～12時 4月10日(水)・17日(水)、5月8日(水) 9時30分～12時、13時～15時30分 (他の弁護士に依頼し、係争中のものは不可)	場 市役所 問 総合窓口課 ☎048(473)1495
行政 人権		4月18日(木) 9時30分～12時 4月2日(火)、5月7日(火) 9時30分～12時	場 市役所 問 総合窓口課 ☎048(473)1495
成年後見		【福祉専門職相談】月～金曜日(祝休日は休み) 8時30分～16時 【法律専門職相談】第1～第4金曜日(祝休日は休み) 13時～16時 (1人1時間程度) ※予約優先	場 市役所 問 基幹福祉相談センター ☎048(456)6021
生活相談		月～金曜日(祝休日は休み) 8時30分～16時 ※予約優先	
家計相談	○	4月3日(水)・10日(水)・17日(水)・24日(水) 13時～16時(1世帯1時間程度)	
外国人住民の暮らし		【英語】4月4日(木)・16日(火)、5月2日(木) 10時～12時 【中国語】4月4日(木)、5月2日(木) 14時～16時 4月15日(月) 10時～12時 【ベトナム語】予約制	場 市役所 問 市民活動推進課 ☎048(456)5371 ※市役所内の手続きをサポートします。 ※左記実施日以外を希望する場合は要予約 ※実施については、中止となる場合があります。
税務	○	4月11日(木)、5月9日(木) 13時～16時30分 ※1人30分、各7人まで	場 市役所 問 課税課 ☎048(473)1126
休日納税相談		4月21日(日) 9時～17時	持 直近3か月間の収支がわかるもの 場 市役所 問 収納管理課 ☎048(456)5369
年金	○	毎週木曜日(祝休日は休み) 13時～17時	場 市役所 問 保険年金課 ☎048(456)5360
消費生活	○	月～金曜日(祝休日は休み) 10時～12時、13時～15時30分 ※対面相談・オンライン相談は予約制 ※なるべく電話相談またはオンライン相談をご活用ください。	予 産業観光課 ☎048(475)7360 場 問 消費生活センター(市役所) ☎188(いやや!)
職業紹介・相談		月～金曜日(祝休日は休み) 9時～17時	場 問 ジョブスポットしき職業紹介コーナー(市役所) ☎048(473)1069
就職・キャリア個別相談	○	4月1日(月) 10時～12時、4月15日(月) 14時～16時 ※1人1時間程度 ※なるべく電話相談をご活用ください。	場 市役所 問 産業観光課 ☎048(475)7360
マンション管理相談	○	4月22日(月) 13時30分～16時30分 ※予約制	場 市役所 問 建築開発課 ☎048(456)5372 ※4月15日(月)までに予約がない場合は中止
不動産無料相談会	○	4月18日(木) 10時～12時	予 (公社)宅地建物取引業協会県南支部(水曜日休み) ☎048(468)1717 場 市役所 問 環境推進課 ☎048(473)1492
女性	○	第1・3金曜日(祝休日は休み) 10時～14時 第2・4火曜日(祝休日は休み) 11時30分～15時30分	場 市役所 問 子ども支援課 ☎048(473)1139 ※配偶者からの暴力や夫婦関係など女性に関わる悩み事相談 ※保育あり(要予約・6か月児～)
インターネット・トレーディングカードなど	○	1人50分 ※日にちや時間は応相談	予 場 教育サポートセンター ☎048(471)2211 問 生涯学習課 ☎048(473)1134
教育	○	月～土曜日(祝休日は休み) 9時～17時	場 問 教育サポートセンター ☎048(471)2211 E kyouiku-s@city.shiki.lg.jp
子どもと家庭	○	月～金曜日(祝休日は休み) 9時～17時15分 ※来所相談は予約制	場 問 子どもと家庭の相談室 ☎048(476)2330
児童発達	○	月～金曜日(祝休日は休み) 8時30分～17時15分	場 問 児童発達相談センター「すきっぷ」 ☎048(486)5511 E jidou-soudan@city.shiki.lg.jp
子どもと保護者 (なんでも相談)		毎日 9時～17時 ※4月15日(月)は15時～17時	場 問 児童センター ☎048(485)3100 E jidou-c@shiki-syakyo.or.jp
未就学児の子育て	○	場 問 いろは子育て支援センター ☎048(486)6888 場 問 宗岡子育て支援センター ☎048(485)3102 場 問 子育て支援センター「ぶちまある」 ☎080(4452)1538	場 問 西原子育て支援センター ☎048(472)7112 場 問 子育て支援センター「めげえ」 ☎048(423)6675 ※詳しくは、市ホームページをご覧ください。
妊娠・出産	○	月～金曜日(祝休日は休み) 9時～16時 ※来所相談(妊娠届の受付優先)	場 子ども支援課 問 健康増進センター ☎048(473)3811
まちなか保健室 (なんでも相談)	○	毎週日曜日 13時30分～16時30分 ※1週間前までに予約 ※電話での相談は不可	場 健康増進センター 問 健康増進センター ☎048(473)3811 相談日当日 ☎090(5391)7466
こころの相談	○	4月22日(月) 14時～16時30分 ※3人まで	場 問 健康増進センター ☎048(473)3811
男性(電話)	○	第1・3金曜日(祝休日は休み) 10時～14時 第2・4火曜日(祝休日は休み) 11時30分～15時30分	問 子ども支援課 ☎048(473)1139 ※配偶者からの暴力や夫婦関係など男性に関わる悩み事相談
福祉総合 障がい者等		月～金曜日(祝休日は休み) 8時30分～17時15分	場 問 (社福)邑元会 相談センターしき彩の杜 ☎048(423)0991 F048(423)0990
ボランティア	○	月～金曜日(祝休日は休み) 8時30分～17時15分	場 総合福祉センター 問 社会福祉協議会 ☎048(474)6508

【乳がんについて】

乳がんは部位別がん罹患数で日本人女性に最も多いがんです。2019年に新たに乳がんと診断された方は約97,000人にのぼり、女性の生涯を通じた乳がん発症率は9人に1人とされています。

乳がんは30代後半から急増し、30歳～64歳の世代では女性のがんによる死亡数で1位です。乳がんは働きざかり・子育て世代の比較的若い世代もかかるがんです。こうしたことから、幅広い世代で早期発見が重要になっています。乳がんは早期に発見すれば治るがんであるため、乳がん検診を受けることやセルフチェックがとて大切で。

【乳がんの症状】

早期の乳がんは自覚症状が乏しいですが、進行すると症状が現れはじめます。乳がん発見のきっかけとして最も多いのは「しこり」です。それ以外では、ひきつれ、乳頭からの分泌物など様々な症状があります。乳房にちょっとした異変を感じたら、できるだけ早く受診することが乳がんの早期発見につながります。

【乳がんの原因】

乳がんの発生には、女性ホルモンのエストロゲンが深く関わっていることが知られています。経口避妊薬の使用や、初潮が早い、閉経が遅い、出産経験がない、初産年齢が高い、授乳経験がないなどが、乳がんを発症するリスクを高めると考えられています。閉経後は脂肪組織でエストロゲンがつくられるため、閉経後の肥満もリスクとなります。そのほか、飲酒、運動不足といった生活習慣や、糖尿病の既往なども乳がんを発症するリスクを高めると考えられています。また、一親等(自分の親または子)で乳がんになった血縁者がいる場合、乳がんのリスクが高いことが分かっています。遺伝性乳がん卵巣がん症候群(HBOC)という、遺伝的に乳がんや卵巣がんのリスクが高い家系の方が、日本でも存在することが知られています。この疑いのある方は、30歳代からの乳がんの発症が多いとも言われ、専門的な知識を持った医師の受診が勧められています。

【乳がんの検査方法】

乳がんの有無を調べる代表的な検査に、マンモグラフィと超音波検査(エコー検査)があります。がん検診の目的は、がんを早期発見し、適切な治療を行うことで、がんによる死亡を減少させることです。

○マンモグラフィ検査とは？

乳房専用のX線撮影(レントゲン)のことで、乳房を2枚の板で

挟んで固定し、乳房を薄く広げて撮影します。乳がんの初期症状である「微細な石灰化」の発見を得意とします。

○エコー検査とは？

乳房の表面にゼリーを塗り、プローブという小さな器機で超音波を当てて、乳房内の様子を画像化して調べる検査です。しこりの形状、石灰化の様子、腫瘍の有無などを診断します。また、放射線による被ばくがないため、妊娠中でも検査が可能です。

○マンモグラフィとエコー検査、どちらを受ければいいのか？

マンモグラフィは死亡率を下げる効果が証明されている唯一の検査です。しかし、マンモグラフィにエコー検査を併用した場合は、マンモグラフィ単独に比べて、1.5倍多くの乳がんを発見できたというデータがあります。特に、乳腺が多い高濃度乳房の場合には、マンモグラフィ検査では白く映ってしまい、乳がん検出感度が低いため、エコー検査との併用が有用とされています。

マンモグラフィ検査では微細な石灰化病変を発見しやすく、エコー検査は小さい腫瘍性病変の検出に優れる、などの特徴があります。それぞれ観察する対象や検査画像が異なるので、併用して受けることが理想的です。

【ブレスト・アウェアネスという言葉をご存じですか？】

「乳房を意識する生活習慣」という意味で、乳がんの早期発見・早期治療につなげるためにとて大切なものです。まずはご自身の乳房の状態をよく知るために、乳房をセルフチェックすることからはじめましょう。

○セルフチェックの方法

・毎月、月経開始から7～10日後に行いましょう。

・閉経後の人は、毎月、チェックする日を決めて行いましょう。

日常生活の中で気軽に取り組み、習慣づけることが大切です。着替えや入浴、シャワーなどの際に、ご自身の乳房を見て、触ってください。変化に気づいたら、次の検診を待ったり、自己判断で先延ばしにしたりせず、医療機関へ受診することが重要です。

【おわりに】

乳がんは早期の段階で発見できれば、完治する可能性が高いがんであり、定期的に乳がん検診を受けることがとて重要です。

早期の段階で発見できれば、治療方法も軽くなり、体と費用の負担が少なくなります。症状がなくても、1年に1回は検診を受けていただければと思います。

4月の 休日当番医

診療時間 10時～16時

当番医は変更になる場合がありますので、必ず確認してからお出かけください。この時間以外の診療は、志木消防署 [☎048(472)0119]へお問い合わせください。

場所	施設名	科目	電話	場所	施設名	科目	電話
7日	新座 小熊クリニック	消内	042(471)5098	朝霞 関医院	耳		048(465)8550
14日	和光 西谷医院	内、小、循内	048(461)2226	新座 清水医院	内、外、循内、皮		048(476)2111
21日	新座 城西内科クリニック	内、呼内、糖内	042(421)9321	和光 佐々木眼科医院	眼		048(467)0071
28日	新座 たきやま小児クリニック	小、アレ	048(477)8620	朝霞 ひざと腰の整形外科	整外、リハ		048(424)8399
29日	朝霞 富岡医院	内、循内、小	048(461)7581	朝霞 青柳診療所	内、消内		048(465)5077

埼玉県救急電話相談と医療機関案内(24時間365日)

#7119(小児・大人共通)

つながらない場合 ☎048(824)4199

埼玉県医療機能情報提供システム

ネットで医療機関の情報が検索できます。
http://www.iryu-kensaku.jp/saitama/



絵画コンクールで入選



▲香川市長と高澤さん

県内の子どもたちを対象に「みどり」をテーマとした令和5年度彩の国みどりの絵画コンクールが実施されました。

市内在住の^{たかざわことね}高澤寿寧さんが「幼稚園のカメ公園でびわとヤマモモ食べたよ」の作品で、応募総数1,880点の中から入選というすばらしい成績を取め、喜びの報告に市長室を訪れました。

被災者のために！



▲被災地に向かう4人の職員と激励する香川市長

2月11日(日)、令和6年能登半島地震に伴う応急給水派遣のため、市を代表して、上下水道総務課及び水道施設課、下水道施設課に所属する4人の職員が、給水車とサポート車両1台に乗り、被災地へと出発しました。

4人の職員は、派遣先である石川県輪島市、志賀町で、慣れない避難生活の中で不自由な思いをしている被災者に飲料水を届けるなど全力を尽くしました。

学校給食で石川県と北海道八雲町を応援！



▲石川県の特産品すだれ麩を使った治部煮が登場

令和6年能登半島地震による被災地の復興支援を願い、治部煮やめった汁など、石川県の郷土料理を市内小中学校の給食で提供しました。治部煮に使用された「すだれ麩」は、石川県から取り寄せたもので、1日も早い復興を願いながら、本場の味を堪能しました。



▲北海道八雲町産のホタテをふんだんに使用

福島原発事故に伴う処理水の海洋放出による水産物の輸入禁止措置の対応策として、養殖が盛んな北海道八雲町のホタテが無償提供され、給食に大粒のホタテが登場しました。給食ではなかなかお目にかかれない料理に、子どもたちは大喜びでした。

しきし消費生活通信

Vol. 22

「おかしいな」「困ったな」と思ったら、消費生活センターへ！専門の相談員が解決のお手伝いをします。問合せ/消費生活センター ☎188 (いやや!)

美容医療やエステティックサービス契約は慎重に！

「施術料金が安い」などというSNSの広告を見て、美容医療やエステティックサービスの店舗を訪れたところ、もともと希望していない高額な契約や即日の施術を強引に勧められた、事前に説明のなかった施術後の痛み・腫れなどの症状が出た、アフターサービスへの不満などのトラブルに関する相談が寄せられています。また、最近では経営悪化による大手脱毛サロンなどの倒産も多く、それに伴う利用者からの相談も目立ちます。低価格の強調や通い放題、絶対的な効果、ノーリスクをうたった広告をうのみにしないようにしましょう。

トラブルにあった場合は、すぐに消費生活センター(☎188)へご相談ください。

郷土を知り、郷土を愛する

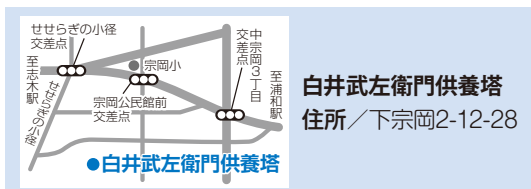
志木市 歴史とんぼ

— 執筆・協力 志木のまち案内人の会 —

第43回 白井武左衛門

白井武左衛門は江戸時代初期の人物で、当時上・下宗岡の領主であった旗本岡部氏の家臣として仕え、宗岡の大恩人といわれています。この供養塔は、江戸時代後期の文化10年(1813)に建てられました。

宗岡村は新河岸川と荒川に挟まれた低地にあり、度々洪水に見舞われていた一方で、用水の不足にも悩まされていました。白井氏の第一の功績は、新河岸川を跨ぐいろは樋を架け、野火止用水を宗岡の地まで導水したこと



白井武左衛門供養塔
住所/下宗岡2-12-28

です。当時、志木(引又)を流れた野火止用水は、そのまま新河岸川に流れ落ちていましたが、対岸の中宗岡を領していた川越城主松平信綱(伊豆守)の許しを得て事業を進めました。

また、洪水に対しては、上流側の南畑地区との間に佃堤を、下流側からの逆流を防ぐ新田場堤を築き、宗岡は村を囲む総囲堤によって守られることになりました。

野火止用水により生産力は大いに向上し、総囲堤により洪水の恐れが軽減されたことから、村人の白井氏への感謝の念は大変深いものがあります。この供養塔の建立もその一つですが、明治41年に頌徳碑、同43年に治水碑が建立されています。さらに、かつては7月15日(旧暦6月15日)の天王祭に「白井様の祭り」と称して白井氏の功績をたたえる行事が行われていました。

供養塔のある墓地は観音寺の跡で、白井氏が再興したといわれますが、残念ながら明治はじめに廃絶しました。また、供養塔上部の黒い箱型の部分は鉄製で、当時としては大変珍しいものです。下部の銘には、中央に白井武左衛門殿、左右二行に用水開基佃堤新田場堤築作と刻まれています。



▲白井武左衛門供養塔



志木市長 香川 武文

現場の「声」を育て、活かすために。

新年度がはじまり、新生活がはじまった方もたくさんいらっしゃると思います。新たな門出を迎えた皆さまへお祝い申し上げます。

さて、志木市役所にも新規採用職員が入庁し、職員数は総勢約400名となりました。埼玉県市長会の調査(令和5年4月1日時点)によると、県内市の職員1人当たりの人口数は平均で147人。一方で、本市は192人と埼玉県内でも一番多く、他市に比べて少ない職員数で切り盛りしていることがわかります。一方で、少子高齢化、グローバル化、デジタル化等の変化が激しい昨今では、新たなニーズが次々と現れ、的確かつ柔軟に対応することが求められています。

限られた人数・資源で対応していくためには、時代の先を読み、想像力を働かせることができる職員を育てることはもちろん、新人からベテラン職員まで、実際の現場を熟知しているすべての職員の声を聞き、それを課題の解決に活かすことも重要です。

そのための取組の1つとして「職員提案制度」があります。この制度は、職員自らが、現場の課題解決や市民サ

ービス向上につながる提案をできる制度であり、毎年度、創意あふれる提案がなされています。これまでに、庁舎のグランドテラスで良い香りと賑わいを創出しているキッチンカーや、高齢者の皆さんの買い物支援に加え地域での見守りの役目を果たす移動スーパーなどが提案され、実際の市民サービスにつながりました。

また、令和5年度は、コロナ禍に後押しされ急激に加速したデジタル化に、市としてもタイムリーに対応するため、電算部門だけではなく、窓口や会計担当も含めた幅広い所属から、現場を担当する若手職員を集め、DX(デジタルトランスフォーメーション)推進チームを結成しました。若手職員ならではの柔軟かつ型破りな発想を原動力に、電子申請やペーパーレス化といった、市業務のデジタル化について研究や提案を行い、100種類以上の手続きを電子化するなど、24時間365日の申請を可能とする「市役所に行かなくていい」仕組みづくりの推進に大きな役割を果たしました。

新たに入庁した職員は、半数近くが社会人経験者です。ここ数年の傾向としては、民間企業からの転職者も多く、市役所にはない視点による提案や、民間の発想による業務改善など、新たな声を届けてくれることを期待しています。

現場の声が通る、風通しの良い環境を作ることは、課題の早期発見につながるとともに、「課題を自分ごととして考える」きっかけにもなります。改めて「職員一丸で」の思いを共有しながら、市民の皆さまの声に耳を澄まし、積極的に課題を掘り起こす姿勢を大切に互いに力を合わせていきます。

東武鉄道とカパルがコラボ! 第2弾カパルと行く東上線ツアー

令和5年3月に開催した、東武鉄道による臨時列車「志木市広報大使カパルと行く東上線ツアー」が大盛況であったことを受け、2月4日(日)に第2弾を開催しました。

当日は、車内でキャラクター達との写真撮影やオリジナル記念品がもらえるじゃんけん大会のほか、池袋駅での撮影会などが行われ、参加者は限られた時間の中でキャラクター達とのふれあいを大いに楽しみました。



▲えんちゃん(東京都豊島区池袋西口商店街)、ふなごろう(千葉県船橋市)、カッパぐりーん(福島県会津若松市)が参加してくれました



▲車掌になりきるカパル



▲大熱戦のじゃんけん大会

当日の写真は市公式
Facebookでも公開
しているお!



◀市公式Facebook



まちのできごと

カパルの部屋がオープン



▲宿泊者限定のオリジナルプレゼントも用意!

東横INN志木駅東口では、5月31日(金)宿泊分までの期間限定で、市広報大使を務めるカパルとコラボした「カパルの部屋」をオープンしています。

部屋には、特大サイズのカパルのぬいぐるみやオリジナルデザインのベットライナーを設置しているほか、壁紙にもこだわり、カパルといっしょに過ごせる特別な空間になっています。

個性あふれる作品が勢ぞろい



▲すばらしい力作が並びました

1月26日(金)・27日(土)の2日間、総合福祉センターで「第49回太陽展」を開催しました。

市内小・中学校特別支援学級の児童生徒とみつばすみれ学園の子どもたちによる色鮮やかな作品のほか、中学校区3校で協力して作りあげた水族館をテーマにした作品なども並び、訪れた人たちの目を楽しませていました。

犯罪被害者を減らすために



撮影：友部未来さん（市民カメラマン）

▲グラフからSNSの現状を学びます

2月8日（木）、総合福祉センターで「青少年非行・薬物乱用防止講演会」を開催しました。

埼玉県警察本部生活安全部サイバー局サイバー対策課の職員と株式会社ドコモCS埼玉支店の社員を講師に迎え、近年特に問題視されているSNSによる事件などを学び、被害にあわないための対策や青少年の非行防止について考える場となりました。

日頃の成果を魅せる



撮影：佐々木一郎さん（市民カメラマン）

▲約40団体が演目を披露しました

2月18日（日）、いろは遊学館で、「第30回志木市芸能祭」を開催しました。

市内で芸能活動をしている皆さんの発表の場として邦舞踊や民謡、殺陣などのほか、文化体験道場に参加した子どもたちによる発表やお茶席体験、華道展示も行われました。



市Facebookでも、イベントで撮影した写真を掲載しています！

<https://www.facebook.com/shikicity>



①AppStoreまたはGooglePlayにて「COCOAR2」をインストール

②アプリを起動後、「AR動画」マークがある写真にカメラをかざしてください。

子どもの親睦と郷土愛を深める



撮影：白井綾佳さん（市民カメラマン）

▲緊張感と熱気に包まれる会場

2月25日（日）、総合福祉センターで「しき子ども郷土かるた大会」を開催しました。

この大会は、志木市を理解し、郷土愛をより深めることを目的に、毎年「しき郷土かるた」を使って行われています。今年も地域を代表する子どもたちが参加し、手に汗握る熱戦が繰り広げられました。

華麗なひな人形



撮影：猿田光彦さん（市民カメラマン）

▲展示室を彩る圧巻のひな人形

1月25日（木）から3月3日（日）まで郷土資料館で特別展「第19回ひなまつり」を開催しました。

子どもの健康と健やかな成長を祈り、市民の皆さんから寄贈を受けたたくさんのひな人形やひな壇のほか、ひなまつりの本来の意味である「厄払い」を象徴する流しびなも展示しました。



4月

4月1日

5月11日

公共施設

イベントカレンダー

詳しくは、市ホームページをご覧ください



(日曜日)

(月曜日)

(火曜日)

<p>記載説明: 事業名 開催場所 時間 ※ その他 は市ホームページ をご確認ください。</p>	<p>4/1 スマスポ健康体操 宗公 9時45分～10時45分 ぷちぷちタイム ぷち 14時30分～14時45分</p>	<p>2 おひさま広場 児発 9時30分～11時、 14時～15時30分 かわいいおてて 宗子 9時30分～11時30分、 12時～16時</p>
<p>7</p>	<p>8 おひさま広場 児発 9時30分～11時、 14時～15時30分 スマスポ健康体操 宗公 9時45分～10時45分 はじめてのヨガ 秋スポ 9時45分～10時45分 ヨガ&ピラティス 秋スポ 11時～12時</p>	<p>9 ベビーマッサージ めばえ 14時～15時 対象別広場 「たんぽぽ広場」 宗子 14時30分～15時30分</p>
<p>14</p>	<p>15 スマスポ健康体操 宗公 9時45分～10時45分 はじめてのヨガ 秋スポ 9時45分～10時45分 ヨガ&ピラティス 秋スポ 11時～12時</p>	<p>16 なかよしランド「いろいろなボールを使ってあそぼう」 10時30分～11時30分 児セ 離乳食教室(初期) 健セ 14時10分～、14時40分～</p>
<p>21</p>	<p>22 スマスポ健康体操 宗公 9時45分～10時45分 はじめてのヨガ 秋スポ 9時45分～10時45分 ヨガ&ピラティス 秋スポ 11時～12時 管理栄養士栄養相談 西子 14時～15時30分 赤ちゃん広場 い子 14時30分～16時</p>	<p>23 離乳食教室(中期) 健セ 10時～11時45分 おでかけひろば めばえ その他 11時～11時30分 なかよしタイム ぷち 14時～14時40分</p>
<p>28</p>	<p>29</p>	<p>30</p>
<p>5</p>	<p>6</p>	<p>7 かわいいおてて 宗子 9時30分～11時30分、 12時～16時</p>

い子 いろは子育て支援センター「にこまある」
休日曜日、祝休日、第1・3・5土曜日

西子 西原子育て支援センター「まんまある」
休日曜日、祝休日、第2・4・5土曜日

宗子 宗岡子育て支援センター「ぼけっと」
休4月15日(月)9時～15時

ぷち 子育て支援センター「ぷちまある」
休水・日曜日、祝休日

めばえ 子育て支援センター「めばえ」
休土・日曜日、祝休日

児発 児童発達相談センター「すきっぷ」
休土・日曜日、祝休日

児セ 児童センター
休4月15日(月)9時～15時

健セ 健康増進センター
休土・日曜日、祝休日

い遊 いろは遊学館
休月曜日(4月29日を除く)、4月30日(火)、5月6日(月)
※5月3日(金)～5日(日)は17時閉館

(水曜日)

(木曜日)

(金曜日)

(土曜日)

3 おひさま広場 **児発**
9時30分～11時、14時～15時30分
はじめてのヨガ&ピラティス **その他**
9時45分～10時45分、11時～12時
もくせい子育ておしゃべり会
10時30分～12時 **もく**
スマスポ健康体操 **その他**
19時～20時

10 はじめてのヨガ&ピラティス **その他**
9時45分～10時45分、11時～12時
もくせいおやこひろば **もく**
10時30分～12時
スマスポ健康体操 **その他**
19時～20時

17 はじめてのヨガ&ピラティス **その他**
9時45分～10時45分、11時～12時
園庭であそぼう! **めばえ**
10時～11時30分
もくせい子育ておしゃべり会
10時30分～12時 **もく**
赤ちゃんのえほんのじかん
11時～11時30分 **柳図**
スマスポ健康体操 **その他**
19時～20時

24 はじめてのヨガ&ピラティス **その他**
9時45分～10時45分、11時～12時
まんまあるあそぼう会 **西子**
10時～11時
巡回発達相談 **めばえ**
10時～11時30分
離乳食教室(後期) **健セ**
10時～11時45分
もくせいおやこひろば **もく**
10時30分～12時
赤ちゃん和絵本のふれあい
11時15分～11時30分 **宗公**
スマスポ健康体操 **その他**
19時～20時

5/1 はじめてのヨガ&ピラティス **その他**
9時45分～10時45分、11時～12時
スマスポ健康体操 **その他**
19時～20時

8 はじめてのヨガ&ピラティス **その他**
9時45分～10時45分、11時～12時
スマスポ健康体操 **その他**
19時～20時

4 おひさま広場 **児発**
9時30分～11時、14時～15時30分
えほんとなかよし **宗二**
11時～11時15分
スマスポ健康体操 **秋スポ**
11時15分～12時15分
ミニミニ講座
「ラジオ体操をしよう」 **宗子**
11時45分～
骨盤エクササイズ **その他**
13時～14時

11 おおきくなったね[身体測定]
10時～11時 **児セ**
スマスポ健康体操 **秋スポ**
11時15分～12時15分
ミニミニ講座
「こいのぼりをつくろう」 **宗子**
11時30分～11時50分
骨盤エクササイズ **その他**
13時～14時

18 えほんとなかよし **宗二**
11時～11時15分
スマスポ健康体操 **秋スポ**
11時15分～12時15分
骨盤エクササイズ **その他**
13時～14時

25 おおきくなったね[身体測定]
10時～11時 **児セ**
スマスポ健康体操 **秋スポ**
11時15分～12時15分
骨盤エクササイズ **その他**
13時～14時

2 応援しよう!赤ちゃんファミリー
10時～11時30分 **い遊**
えほんとなかよし **宗二**
11時～11時15分
スマスポ健康体操 **秋スポ**
11時15分～12時15分
ミニミニ講座
「ラジオ体操をしよう」 **宗子**
11時45分～
骨盤エクササイズ **その他**
13時～14時

9 おおきくなったね[身体測定]
10時～11時 **児セ**
スマスポ健康体操 **秋スポ**
11時15分～12時15分
ミニミニ講座
「子どもの目線体験」 **宗子**
11時30分～11時50分
骨盤エクササイズ **その他**
13時～14時

5 おひさま広場 **児発**
9時30分～11時、14時～15時30分

12 専門相談・栄養相談 **ぶち**
10時30分～11時30分

19 かわいいおてて **宗子**
9時30分～11時30分、12時～16時

26

3

10 おひさま広場 **児発**
9時30分～11時

6 おもしろクラブ **い図**
11時～11時30分
赤ちゃんのえほんのじかん
11時～11時30分 **柳図**
志木おもちゃクリニック
13時30分～15時 **宗二**
おはなし会 **柳図**
14時～14時30分

13 読書ビンゴ(P15掲載)
(～5月12日) **宗二**
9時30分～15時

よみきかせ **宗公**
10時～11時
絵本であそぼう **い子**
10時45分～11時
えほんのじかん **柳図**
11時～11時20分
おはなし会 **い図**
11時～11時30分

20 対象別広場
「パパのぼけっと」 **宗子**
9時30分～11時
カプラブロックであそぼう
9時30分～12時 **西子**
えほんのじかん **柳図**
11時～11時20分
よみきかせ **い図**
11時～11時30分

27 こどもスペシャル
(～5月6日) **児セ**
お父さん広場 **い子**
10時～12時
えほんのじかん **柳図**
11時～11時20分
あおぞらよみきかせ **い図**
11時～11時30分
赤ちゃんのよみきかせ
11時～11時30分 **い図**

4 赤ちゃんのえほんのじかん **柳図**
11時～11時30分
志木おもちゃクリニック
13時30分～15時 **宗二**
おはなし会 **柳図**
14時～14時30分

11

宗公 宗岡公民館
(休)図書室のみ4月30日(火)
※4月19日(金)・20日(土)は17時閉館

宗二 宗岡第二公民館
(休)図書室のみ4月30日(火)

もく ふれあい館「もくせい」
(休)なし

柳図 柳瀬川図書館
(休)月曜日(4月29日を除く)、4月30日(火)

い図 いろは遊学図書館
(休)月曜日(4月29日を除く)、4月30日(火)

体 市民体育館
(休)4月1日(月)

秋スポ 秋ヶ瀬スポーツセンター
(休)4月1日(月)

秋運 秋ヶ瀬総合運動場・運動公園
(休)4月1日(月)

笑顔 だいすき!

市内在住の4歳までの子どもたちを募集しています。市公式LINEからご応募ください。原則、1人1回までの掲載となります。

問合せ／市政情報課
☎048(473)1110

市公式LINEの申請が便利です



ひらし かすと
平石 干翔くん(3歳)

昨年の九都県市合同防災訓練に参加しました♪消火器の訓練をしたり、カパルのクッキーを食べて大満足の1日になりました!



さいとう きいち
齊藤 希一くん(2歳)

遊ぶのも食べるのも大好き! これからも元気にすくすく育ってね。



クイズ&アンケート

回答者の中から抽選でプレゼントが当たります。当選の発表は、引換券の発送をもって代えさせていただきます。

○ 今月の広報紙クイズ

◎ 令和6年度志木市一般会計の予算規模は?

〇〇〇億5,400万円

ヒント...7ページ
(先月号の答え:いこい)

○ アンケート

- ◎1 今月号で良かった内容や写真を教えてください。
- ◎2 取り上げて欲しい内容や企画を教えてください。
- ◎3 広報紙に関するご意見・ご感想をお聞かせください。

応募方法

次の①~⑥を記入(必須)のうえ、ハガキ、お便り、メール、または申込みフォームからご応募ください。
①クイズの○に入る数字、②アンケートの回答、③住所、④氏名、⑤年齢、⑥電話番号

<宛先> 〒353-8501 志木市中宗岡1-1-1
志木市役所市政情報課「広報しき4月号」係
☒ koho@city.shiki.lg.jp

<締切> 4月19日(金) ※消印有効
※プレゼントの受渡しにあたり、当選者の氏名や住所の一部をプレゼント提供者へお伝えすることを予めご了承ください。



▲申込みフォーム

今月のプレゼントは

イツキザ ラーメン 『味玉無料券』

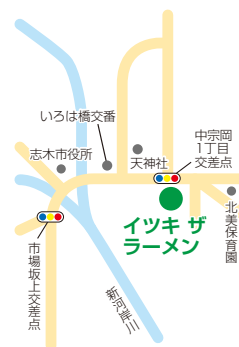
120人

本町にある「芳醇煮干 麵屋樹」の2号店として、令和5年10月にオープンした「イツキザ ラーメン」。

定番の醤油に加え、塩、みそとどれも絶品! また、心地よいピリ辛さが味わえる「牛出カレーつけ麺」もおススメですので、ぜひお越しください!



イツキザ ラーメン 中宗岡5-17-6
営業時間/11時30分~15時、17時~25時(日曜日は24時まで)
定休日/月曜日
☎070(1252)5596



志木市の人口・世帯数

令和6年3月1日現在 ()内は前月比

人口... 76,170人 (-117人)
男 37,630人 (-85人)
女 38,540人 (-32人)
世帯数... 36,384世帯 (-64世帯)

志木市役所

〒353-8501 志木市中宗岡1-1-1(代表)
☎048(473)1111(代表) ☎048(474)4384(代表)
市民サービスステーション
☎048(473)3988
柳瀬川駅前出張所
☎048(472)4449

開庁時間

月~金曜日...8時30分~17時15分
※市民サービスステーションは土・日曜日、祝休日も開所しています(一部業務を除く)。
水曜日休所(祝休日の場合は開所)

🏠 ホームページ <https://www.city.shiki.lg.jp/>
✕ X(旧Twitter) https://twitter.com/Shiki_City
📘 facebook <https://www.facebook.com/shikicity>



ホームページ

広報しきが
スマホで
読める

