

広報

shiki しき

2024

5

No.645



特集1
P2~

～志木市のランドマーク～

いろは親水公園の魅力発信

特集1
P4~

春の健康DAY

～志木市のランドマーク～ いろは親水公園の魅力発信

令和4年8月にリニューアルオープンしたいろは親水公園は、ウォーターパークや多目的広場、カフェなどのほか、自然に親しみながら散歩やウォーキングができるコースも整備され、連日多くの人でにぎわっています。

今月は、いろは親水公園の管理者が語る公園の魅力や今年度開催予定の「SHIKISAIぱーくミーティング」などについてお知らせします。

問合せ／いろは親水公園パークセンター ☎048(456)5070
都市計画課 ☎048(473)1913

いろは親水公園の管理運営を担うSHIKISAIパートナーズ

SHIKISAIパートナーズの一員として活躍している、いろは親水公園パークセンター所長の^{やままる たくろう}山丸 拓郎さんと副所長の^{おおき えりな}大木 映里奈さんに、いろは親水公園の魅力やおすすめスポットについて話を伺いました。



▲笑顔あふれる山丸さんと大木さん

市役所の庭となる公園を目指して

いろは親水公園の最大の魅力は、遊び場の充実に加え、季節ごとの植物や多くの生き物を間近で感じ、実際に触れることができる自然豊かな環境です。私たちはその環境を維持し、この先も皆さんが安全安心に利用できるよう、日々植栽管理や施設・設備の点検、園路やトイレの清掃などを重点的に行っています。

私たちが管理運営をしている場所で、市や市民団体による一大イベントなどが開催され、多くの利用者が訪れる光景を見ると、嬉しさとともにより一層身が引き締まります。

今後、日常の中に溶け込む風景の一部として、市民に愛され、市役所の庭となるよう取り組んでいきますので、ぜひ遊びにきてください。

SHIKISAIパートナーズホームページでは、イベント情報や四季の見どころなどを紹介していますのでぜひご覧ください。



おすすめスポット①



▲季節問わず大人気のウォーターパーク
(水遊び期間：8月初旬～9月頃)

おすすめスポット②



▲エコスタック：木の枝や丸太、落ち葉などを用いて作る生き物のすみ家(右岸・こもれびのこみちホテルの里奥)

大木さん
セレクト!

四季折々の風景～植物編～

4月



▲シバザクラ(右岸)

5月



▲タイリンキンシバイ
(左岸・中洲)

6月



▲ムラサキツメクサ
(左岸・右岸)

7月



▲コオニユリ(右岸・こもれびのこみちホテルの里周辺)

～みんなで創り上げるパークマネジメント～ 「SHIKISAIぱーくミーティング」を開催します

「いろは親水公園でこんな活動をしたい」、「地域の一人として活躍したい」、「こんな場所になればいいな」といった公園利用者の声を聞き、いろは親水公園におけるニーズをくみ取り、公園の新たな可能性につなげるため、オープンハウス型の「SHIKISAIぱーくミーティング」を開催します。

志木市が掲げる「市民力」を発揮できるよう、市民(団体や企業などを含む)、志木市、SHIKISAIパートナーズが協働しながら、ニーズの実現に向けた対応手段を計画・整理していきます。

とき	5月12日(日) 13時30分～15時	ところ	いろは親水公園パークセンター周辺
内容	SHIKISAIパートナーズへの各種相談や提案など		
対象	いろは親水公園利用者、近隣住民、公園事業や地域活動に興味・関心を持つ人		
問合せ	いろは親水公園パークセンター ☎048(456)5070		



ほかにも楽しいイベントが盛りだくさん！

公園を巡り謎を解き、オリジナルグッズをゲットしよう！

カッパとたからさがし

専用アプリ「MEGURUWAY」をダウンロードし、スマートフォンを片手にいろは親水公園を巡りながら、公園内にいるカッパたちを探そう。カッパたちが出題する自然や生き物、地域の歴史や文化に関するクイズに挑戦し、志木市の魅力を再発見しましょう！全問正解者にはオリジナルプレゼントも用意！

詳しくは、SHIKISAIパートナーズホームページをご覧ください。



申込不要！子どもたちの冒険遊び場

いろはプレーパーク

子どもたちの「やってみたい！」を実現できるよう、遊び場をコーディネートするプレーリーダーや地域の大人たちといっしょに、なるべく禁止事項を設けずにのびのびと遊べる場を提供することで、自主性や人との関わり方、判断力などを学びます。



とき 6月1日、7月6日、10月5日、12月7日、令和7年2月1日、3月1日の各土曜日 11時～15時

ところ いろは親水公園 左岸ゾーン富士下橋周辺ほか

内容 たき火体験、段ボールすべり、木工作コーナーなど

9月



▲ヤブミョウガ(右岸・こもれびのこみち)

10月



▲キンモクセイ(左岸・中洲)

2月



▲オオアラセイトウ(右岸)

3月



▲シャガ(右岸・こもれびのこみち)



志木いろは
ウォークフェスタ
2023

春の健康DAY

第7回
志木さくらフェスタ

3月23日(土)・24日(日)に、市役所グランドテラスといろは親水公園で「春の健康DAY～Do Active Yell～」を開催しました。

2日間で計47,000人が来場し、大にぎわいとなった当日の様子をたっぷりお届けします!また、市公式Facebookにも写真を掲載していますので、ぜひご覧ください!



▲市公式 Facebook

志木いろはウォークフェスタ2023

第8回ノルディックウォーキング・ポールウォーキング全国大会

カパルからのエールを力に、いざスタート!

仲間と楽しく健康づくり



会場をより一層盛り上げる
柳太鼓



初心者に優しい2kmコースから
上級者向けの15kmコース
までの4コースに約700人が
参加



クールダウンも念入りに...



健康啓発コーナー



市役所市民ホールでは、
健康に関する取組状況の
紹介やフットケア相談な
どを実施

達成感とともにゴール!



会場は歓声に包まれ、ガッツポーズや
笑顔がこぼれる参加者たち

第7回志木さくらフェスタ

模擬店販売



地域交流物産販売



フリーマーケット



志木市とゆかりのある長野県飯綱町や千葉県東庄町などが出店

洋服やフィギュアなどの掘り出し物が勢ぞろい

いろはの渡し



志木市の和舟「いろは丸」で新河岸川を回遊

カヌー体験



拍手喝采のステージイベント

ふれあいステージ



川床～川辺で手ぶらBBQ～



厳選食材や新鮮な地元野菜を堪能

人力車



いろは親水公園を優雅に一周できる貴重な体験を味わう

ポニー乗馬



高齢者・子どもふれあい広場



蔵と桜の中で響く津軽三味線コンサート (3月30日開催)



津軽三味線演奏家の岡田修さんおかだ おさむによる迫力ある音色で会場を魅了

エア遊具



動物とのふれあいやエア遊具に子どもたちは大興奮!



5月12日は「民生委員・児童委員の日」

あなたのまちの身近な民生委員を紹介

問合せ／生活援護課 ☎048(473)1427

5月12日は「民生委員・児童委員の日」です。

現在、市内では84人の民生委員・児童委員（うち7人は主任児童委員）の皆さんが、子どもから高齢者まで安心して暮らすことができる地域づくりのためにさまざまな活動をしています。

高齢者介護や障がい者支援、子育てに関する悩みなどがありましたら、お住まいの地域の民生委員・児童委員にご相談ください。

民生委員・児童委員とは？

「民生委員法」「児童福祉法」に基づき厚生労働大臣と埼玉県知事から委嘱された非常勤の公務員で、給与の支給がないボランティアとして活動しています。また、民生委員・児童委員の中でも、子どもや子育てに関する支援を専門的に担当する委員を主任児童委員といいます。

民生委員・児童委員の主な活動

見守り

- 高齢者、障がい者世帯などの訪問や見守り
- 登下校時の子どもたちの見守りやパトロール



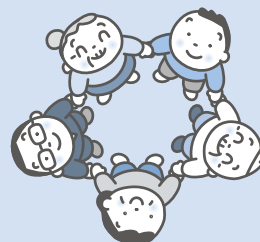
支える

- サロン活動など、住民の居場所づくりや仲間づくり
- 地域の行事や学校行事への参加



つなぐ

- 地域住民の相談に応じ、福祉サービスの情報提供や行政・関係団体への橋渡し
- 実態調査や状況調査への協力



民生委員の声 ー見守りの事例ー

日頃から訪問支援をしている単身高齢の男性宅では、夜になると電気が点いているはずなのに、あるとき暗いままだったことがありました。すぐに男性のご家族に連絡をして駆けつけたところ、熱中症で動けなくなっている男性を見つけ、救急車を呼び命を救うことができました。

この出来事をきっかけに、ご近所とのつながりは大切だと改めて感じました。今回のような高齢者の独り暮らしに限らず、心配ごとがあれば民生委員に相談いただければと思います。

民生委員・児童委員も参加！「第30回子どもまつり」

志木おやこ劇場が主催する「第30回子どもまつり」に民生委員・児童委員も参加します。お気軽に民生委員・児童委員にお声かけください。イベントについて詳しくは、27ページをご確認ください。

とき 5月12日(日) 10時～14時(雨天時:5月19日(日))

ところ 館近隣公園

民生委員・児童委員にご相談ください

民生委員・児童委員は高齢者介護や障がい者支援、子育てのことなど、さまざまな相談に無料で応じます。

また、民生委員・児童委員には守秘義務があるため、皆さんから受けた相談内容については秘密を守り、個人情報やプライバシーの保護に配慮した支援活動を行っていますので、安心してご相談ください。

宗岡地区(上宗岡・中宗岡・下宗岡)	
地区	氏名
羽根倉	小田野 恵子
羽根倉	野別 茜
志木ハイデンス	長田 直樹
グリーンパーク	真田 隆博
上木	柴田 春江
上木	杉田 麻美
上木	佐藤 久子
上木	石川 昭子
上木	浦上 滋子
ニューハイツ	大山 文子
ニューハイツ	河合 和子
宗岡三区	鈴木 素子
宗岡三区	西村 由美子
宗岡三区	醍醐 奈保子
宗岡四区	加藤 真由美
宗岡四区	山口 佳代
宗岡四区	佐々木 静
宗岡四区	小日向 正男
宗岡五区	抜井 俊
宗岡五区	渡邊 恭子
宗岡五区	酒井 実
宗岡六区	波澄 洋子
宗岡六区	清水 春男
宗岡六区	石原 茂子
宗岡六区	荒井 道子
主任児童委員	根岸 美奈子
主任児童委員	後藤 千恵

東部地区(本町・幸町)	
地区	氏名
市場	細川 年幸
市場	阿部 眞治
市場	綱島 美智子
市場	大橋 稔
寿町	細沼 明男
上町	秋田 彰一
上町	小玉 かおる
上町	野口 敏明
仲町	内野 美津江
大原	欠員
大原	山中 よし子
東町	中野渡 祐子
東町	山田 晴子
東町	岸村 小太郎
東町	出下 啓子
東町	山岸 俊江
双葉町	深谷 路子
双葉町	松田 洋子
西町	村上 文子
愛宕町	林 資子
愛宕町	山中 政市
愛宕町	宮原 優
愛宕町	高野 要子
主任児童委員	峰崎 靖子
主任児童委員	長澤 妙子

西部地区(幸町・館・柏町・本町)	
地区	氏名
中野	清水 正明
中野	渡辺 政男
柏	福地 ミエ
柏	中川 彩
柏	嘉永 秀恒
城	岡本 美枝子
城	尾崎 正英
城	新山 陽子
中道	三上 政美
中道	石塚 和正
館	小林 時正
館	川道 うめ子
柳瀬川	杉原 芳香
大塚	尾崎 浩代
大塚	小倉 貴子
大塚	田中 富士子
大塚	大野 静雄
シーズクラブ	松尾 和成
久保	山中 真一
城ヶ丘	小野 早苗
福住	中島 典子
福住	工藤 晴香
東の森壹番街	恩田 文秋
東の森貳番街	欠員
南の森壹番街	原藤 光
南の森貳番街	磯村 智明
中央の森壹番街	本多 理江子
中央の森貳番街	朝日 加代子
中央の森参番街	長畠 智子
ガーデンプラザ	豊田 美代子
志木の杜	高橋 豊
主任児童委員	中村 和子
主任児童委員	白田 康代
主任児童委員	市川 裕美子

各地区の民生委員・児童委員が欠員の場合や新たに相談や見守りを希望する場合は、生活援護課へお問い合わせください。

また、市ホームページでも各地区の民生委員・児童委員の一覧や活動について確認できます。



▲市ホームページ



民生委員を名乗る不審電話にご注意ください

民生委員を名乗る人物から、世帯構成などを聞き出そうとする電話がかかってくる事案が発生しています。詐欺につながる可能性もあるため、不審な電話や訪問にはご注意ください。

なお、民生委員・児童委員は、訪問する際に「民生委員・児童委員証」を携帯しています。不安に感じる場合は民生委員・児童委員証の提示を求めてください。

ショートステイ型及びデイサービス型産後ケア事業

健康増進センター ☎048(473)3811

妊娠期から子育て期までにわたる切れ目のない支援の一環として、ショートステイ型（宿泊）及びデイサービス型（日帰り）の産後ケア事業を実施します。

出産直後で育児に不安を抱えるお母さんと赤ちゃんに対し、健康チェックや育児相談などのケアを行うとともに休養の機会を提供するサービスです。

産後ケア事業のご案内

内容 下表のとおり

▼赤ちゃんのみの預かりはできません。

※1 対象月齢が変更となる場合があります。

※2 市・県民税非課税世帯、生活保護世帯は減免措置があります。

	ショートステイ型(宿泊)	デイサービス型(日帰り)	
とき	10時～翌日16時 1泊2日から最長で3泊4日まで利用可	10時～16時	
ところ	イムス富士見総合病院 (富士見市鶴馬1967-1)	恵愛病院 (富士見市針ヶ谷526-1)	イムス富士見総合病院 (富士見市鶴馬1967-1)
対象	志木市に住民登録があるお母さん、 生後4か月未満の赤ちゃん※1	志木市に住民登録があるお母さん、 生後7か月未満の赤ちゃん	志木市に住民登録があるお母さん、 生後4か月未満の赤ちゃん※1
定員	各施設で1日あたりの利用定員があります。 同日の希望者が多数の場合、ご希望に添えない場合もあります。		
自己負担額※2	10,000円～	3,000円	
利用回数	1回の出産につき、ショートステイ型・デイサービス型あわせて7日間まで利用可 ショートステイ型の場合、1泊2日の利用で2日間扱いとします。		

申込方法 サービスによって予約方法や利用方法が異なりますので詳しくは、市ホームページまたは健康増進センターへお問い合わせください。



◀市ホームページ

令和6年度建設工事発注見通し(一部抜粋)

行政管理課 ☎048(473)1112

市が発注する令和6年度の建設工事発注見通しについて、次のとおり公表します(4月1日現在)。なお、公表後に変更または追加する場合がありますので、発注見通しの全項目や最新の情報は、市ホームページでご確認ください。



▲市ホームページ

工事名	工事場所	工事概要	担当課
防犯カメラ増設工事	市内要所	防犯カメラ増設(25台)	市民活動推進課
秋ヶ瀬児童公園トイレ改修工事	下宗岡4丁目26番地内	トイレ撤去新設	都市計画課
館大排水路改修工事	柏町6丁目地内	水路覆蓋工・遊歩道整備工L=176m	道路課
田子山排水機場ポンプ更新工事	本町2丁目18番先	既存口径300mm水中ポンプ交換 1台	下水道施設課
志木小学校等複合施設(生涯学習棟)屋上防水工事	本町1丁目10番1号	建築工事、電気設備工事、機械設備工事	教育総務課

子ども医療費の通院費助成対象を拡大します

子ども支援課 ☎048(473)1784

子育て世帯の経済的負担を軽減するため、令和6年7月から、これまで中学生以下を対象としていた子ども医療費の通院費助成対象を18歳に達する年度末まで拡大します。

受給資格の登録には申請が必要です

対象 平成18年4月2日から平成21年4月1日までに生まれた人

▼4月末に対象者へ通知書や申請書を送付しています。

申請書類 子ども医療費(乳幼児、児童・生徒)受給資格登録申請書、健康保険証のコピー

申請方法 5月31日(金)までに申請書類を郵送または直接、子ども支援課へ

6月から受給資格の審査方法を見直します

市では、より多くの世帯で子ども医療費の受給ができるよう、受給資格の審査方法を見直します。市税等の未納により子ども医療費受給資格をお持ちでない場合でも申請できますので詳しくは、市ホームページをご覧ください。



◀市ホームページ

令和6年度の所得が上限額未満の場合、児童手当・特例給付の認定請求が必要です

子ども支援課 ☎048(473)1784

児童手当・特例給付(以下「児童手当等」)の所得上限限度額超過により手当が支給されなくなった後、家計の中心者の令和6年度(令和5年中)の所得が上限限度額未満となった場合、手当を受給するには児童手当・特例給付認定請求書の提出が必要となります。

手当額 児童1人につき10,000円または15,000円(特例給付の場合:5,000円)

認定請求が必要な人 次のすべてを満たす人

- ・児童(15歳の誕生日を迎えた後の最初の3月31日まで)を養育している人
- ・現在、児童手当等を受給していない人で、家計の中心者の令和6年度所得が下表②の所得上限限度額未満となった人

提出書類 児童手当・特例給付認定請求書

提出方法 令和6年度市・県民税課税決定通知書などを受け取った日の翌日から15日以内に、提出書類を郵送または直接、子ども支援課へ

▼右記の電子申請フォームからも提出することができます。

▼期限内に提出し認定された場合、令和6年6月分から手当が支給されます。

▼期限後に提出した場合、申請月の翌月から手当が支給されます。



◀市ホームページ



◀電子申請フォーム

扶養親族等の数	①所得制限限度額		②所得上限限度額	
	所得額	収入額の目安	所得額	収入額の目安
0人 (前年末に児童が生まれていない場合など)	622万円	833万3千円	858万円	1,071万円
1人 (児童1人の場合など)	660万円	875万6千円	896万円	1,124万円
2人 (児童1人+年収103万円以下の配偶者の場合など)	698万円	917万8千円	934万円	1,162万円
3人 (児童2人+年収103万円以下の配偶者の場合など)	736万円	960万円	972万円	1,200万円
4人 (児童3人+年収103万円以下の配偶者の場合など)	774万円	1,002万円	1,010万円	1,238万円

令和6年度就労準備支援事業 ～あなたの「今」から一歩前へ～

基幹福祉相談センター
☎048(456)6021

「働くために何からはじめればよいかわからない」、「コミュニケーションが苦手」、「生活リズムが乱れがち」、「引きこもりがちで心配」など、就労が不安な人に対して、プログラムに沿って日常生活や社会生活からサポートし、就労に向けていっしょに活動する就労準備支援事業を実施しています。

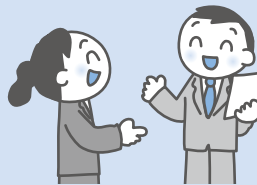
就労準備支援事業によるプログラムの一例

日常生活のサポート



- 生活リズムの改善
- 日課づくり

社会生活のサポート



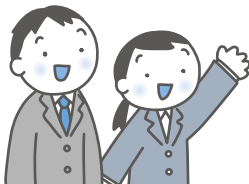
- 就労体験による社会参加
- ワークショップ
- 参加者同士の交流

就労に向けたサポート



- 雇用や労働に関する講座
- パソコンの練習
- ビジスマナー、模擬面接

就労準備支援事業利用者の声



ワークショップや模擬面接、面談など、ほかの人の意見を聞いたり、交流したりすることで価値観が広がりました。

また、就労体験に参加した経験を生かして、就職後の職場では自分から声をかけることができました。

あせらず、ゆっくり、できることを見つけましょう！

就労準備支援事業の利用には一定の要件があります。

まずは、お気軽に基幹福祉相談センターへお問い合わせください。

問合せ 基幹福祉相談センター ☎048(456)6021 ✉ kikan-soudan@shiki-shakyo.or.jp

価格高騰重点支援給付金の申請はお済みですか

共生社会推進課 ☎048(456)5364

令和5年度に価格高騰重点支援給付金(30,000円、70,000円)を受給した世帯は対象外となりますのでご注意ください。

申請期限 5月31日(金) (当日消印有効)

支給額 1世帯につき100,000円 児童1人につき50,000円

対象 令和5年12月1日時点で志木市に住民登録があり、令和5年度の課税状況が次のいずれかを満たす世帯

①世帯全員が住民税均等割のみ課税の世帯

②18歳以下の児童(平成17年4月2日から令和6年4月1日までに生まれた児童)を扶養していて、住民税均等割のみ課税の世帯

③上記①または②に該当する令和5年1月2日から12月1日までに志木市に転入した人がいる世帯

④令和5年12月2日以降に修正申告などで①または②に該当する世帯

▼申請方法など詳しくは、市ホームページをご確認ください。



▲市ホームページ

令和6年度税制改正における定額減税

課税課 ☎048(473)1126

令和5年12月22日に閣議決定された国の経済対策として、特別控除（定額減税）を実施します。

対象 合計所得金額が1,805万円以下の所得割の納税義務者

▼扶養者のうち、国外居住者は定額減税の対象となりません。

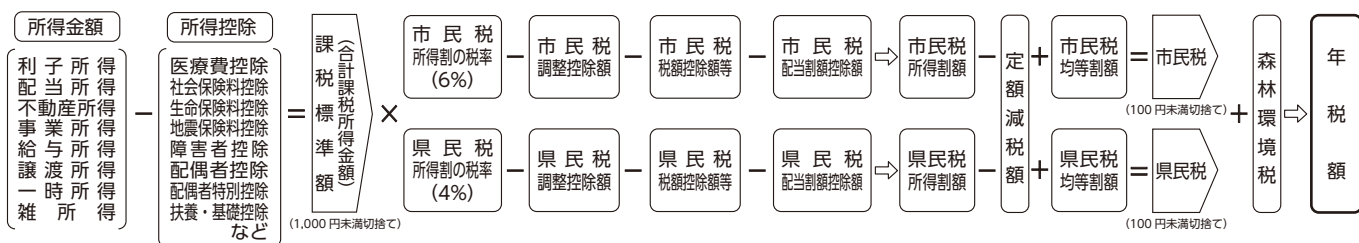
所得税の減額 30,000円(扶養者がいる場合:30,000円×扶養人数※)

市・県民税の減額 10,000円(扶養者がいる場合:10,000円×扶養人数※)

※控除対象配偶者及び税法上の扶養親族の人数

定額減税の適用 市・県民税の定額減税の控除は所得割額から控除されます(下図参照)。また、定額減税は寄附金税額控除(ふるさと納税)や住宅ローン控除などの税額控除をすべて反映した後の所得割額から行います。

▼所得割額が定額減税額より少なく、減税しきれない場合は、給付金(調整給付)として支給します。対象となる場合は通知を送付します。



定額減税の実施方法 次のいずれかで実施

▼所得税の減税については、事業所や年金事務所が実施します。

- ・給与所得にかかる特別徴収: 令和6年6月分から市・県民税の特別徴収はせず、7月分から翌年5月分までの11か月で定額減税後の額を特別徴収
- ・普通徴収(事業所得等): 市・県民税第1期分から定額減税分を控除(第1期分から控除しきれない場合には、第2期分以降の市・県民税から控除)
- ・公的年金にかかる特別徴収: 令和6年10月分から定額減税分を控除(10月分から控除しきれない場合には、令和6年12月分以降の特別徴収分から控除)

注意事項 寄附金税額控除(ふるさと納税)の特例控除額の控除上限額の算定は、定額減税前の所得割額で行います。詳しくは、国ホームページまたは市ホームページをご確認ください。



▲国ホームページ



▲市ホームページ

介護保険料が変わります

長寿応援課 ☎048(473)1348

介護保険料は、法令に基づき3年ごとに見直しが行われており、令和6年度はその見直しが行われる年です。高齢化率の上昇によるサービス需要の増加やこれまでの実績に基づいて算定した介護サービス料・給付費などの上昇を見込み、介護保険料基準額を改定します。

新基準額は月額5,690円(令和6~8年度)

新しい基準額(第5段階)は月額5,690円、年額68,300円となります。以前の基準額(月額)から723円(14.6%)の増加となりますが、県内他市と比べ、低い水準の基準額を維持しています。また、今回の介護保険料の設定にあたっては、公費の繰入による軽減に加え、上位所得者の多段階化を行うことによって発生する原資を活用し、非課税世帯の保険料の上昇を抑制しています。

5月から個別がん検診がはじまります

健康政策課 ☎048(456)5370

がんを予防するには、「適切な生活習慣」と「検診」が大切です。早期発見・早期治療のためにも、ぜひこの機会にがん検診を受診しましょう。また、令和6年度から子宮頸がん検診の検診内容が変わりました。詳しくは、市ホームページをご確認ください。

志木市がん検診（個別）

- とき** 5月1日(水)～令和7年2月28日(金)
 - ところ** 志木・朝霞・和光・新座市のがん検診実施医療機関
 - 申込み** 電話または直接、受診を希望する実施医療機関へ
- ▼予約が不要な医療機関もあります。



▲市ホームページ
(子宮頸がん検診)



▲市ホームページ
(個別がん検診)

種別	対象年齢	検診内容	自己負担額
胃がん検診		胃部X線検査(バリウム検査)または内視鏡検査	1,600円
肺がん検診	30歳～	胸部X線検査	200円
大腸がん検診		便潜血反応検査(2日法)	300円
前立腺がん検診(男性)	55歳～	血液PSA検査	300円
乳がん検診(女性)	30歳～	マンモグラフィ検査(40歳代の人のみ2方向)	700円 (2方向:900円)
子宮頸がん検診(女性)	20歳～29歳、 61歳～	細胞診検査	700円
	30歳～60歳	HPV検査 (検査結果が陽性の場合は細胞診検査を実施)	700円

森林環境税（国税）が導入されます

課税課 ☎048(473)1126

地方公共団体が実施する森林の整備及びその促進に関する施策の財源に充てるため、令和6年度から市・県民税の均等割とあわせて森林環境税（年額：1,000円）が課税されます。

復興特別税の終了

平成26年度から実施の均等割額上乘せ分の復興特別税（市民税500円・県民税500円）が終了し、新たに森林環境税（1,000円）が導入されます。住民税の合計額は変わりません。

	令和5年度まで	令和6年度から
森林環境税(国税)	—	1,000円
個人住民税均等割(市民税)	3,500円	3,000円
個人住民税均等割(県民税)	1,500円	1,000円
合計	5,000円	5,000円

※森林環境税のみ課税される場合があります。

森林環境税（非課税基準）

次のいずれかに該当する場合は森林環境税が課税されません。また、一定の要件を満たす場合は森林環境税が免除されますので詳しくは、課税課へお問い合わせください。

- 生活保護法の規定による生活扶助を受けている人
- 前年中の合計所得金額が、135万円以下の障がい者、未成年者、寡婦またはひとり親の人
- 前年中の合計所得金額が、41万5,000円以下で扶養親族がいない人
- 前年中の合計所得金額が、基準額(31万5,000円×扶養親族の人数^{※1}+28万9,000円)以下の人

※1 本人、同一生計配偶者、扶養親族(16歳未満の扶養親族を含む)の合計人数

志木市議会議員一般選挙結果

選挙管理委員会 ☎048(473)1904

4月14日(日)、任期満了に伴う志木市議会議員一般選挙が執行され、以下の結果となりました。

志木市議会議員一般選挙開票結果

得票順位	氏名	党派	当選	得票数	新現元別
1	この よしとく	無所属	当選	3,309	現
2	中村 ともり	立憲民主党	当選	1,909	新
3	高山 ゆうた	無所属	当選	1,806	新
4	天田 いづみ	無所属	当選	1,611	現
5	あんど う 圭介	無所属	当選	1,598	現
6	上野 たくま	日本共産党	当選	1,416	新
7	小池 まゆみ	公明党	当選	1,269	新
8	今村 ひろし	公明党	当選	1,159	現
9	鈴木 きよし	自由民主党	当選	1,110	現
10	ふるや たかし	ふるやたかしと志木の福祉と教育を守る会	当選	1,098	現
11	あべ 竜一	公明党	当選	998	現
12	よしざわ ふみお	無所属	当選	861	現
13	たばた かんじ	日本維新の会	当選	860	新
14	岡島 貴弘	無所属	当選	856	現
15	岩下 りゅう	無所属		817	現
16	よぎ 大介	地域起業党		699	現
17	しきなみ 泰明	国民民主党		691	新
18	松田 けんた	無所属		634	新
19	今井 あさと	無所属		582	新
20	小日向 たかふみ	無所属		537	新
21	菊原 英之	無所属		347	新
22	池田 和広	無所属		230	新
23	掛川 あきなり	子育て高齢福祉の会		201	新
24	岸 せいいち	無所属		91	新
25	ちの 昌文	無所属		88	新
26	ありまつ としかつ	無所属		55	新

選挙結果概要

区分	男	女	合計
当日有権者数	30,226人	31,526人	61,752人
投票者数	11,830人	13,331人	25,161人
投票率	39.14%	42.29%	40.75%

得票総数	24,832
無効票	329
投票総数	25,161

市役所人事異動

人事課 ☎048(473)1120

異動・昇格など 4月1日付【旧職名】

部長級

▼都市整備部長 滝田 和浩【都市整備部参事兼都市計画課長】

次長級

▼総合行政部参事兼デジタル推進課長 八木 征利【総合行政部参事兼市政情報課長兼デジタル推進課長】

▼総合行政部参事兼行政管理課長 深町 仁至【総合行政部行政管理課長】

▼子ども・健康部参事兼健康増進センター所長兼西原ふれあいセンター所長 金澤 嘉子【子ども・健康部健康増進センター副所長兼西原ふれあいセンター副所長兼新型コロナウイルス感染症ワクチン接種支援室長】

▼都市整備部参事兼道路課長 新井 直樹【都市整備部道路課長】

▼市長公室参事兼政策推進課副課長兼人権推進室長 山本 勲【市長公室政策推進課主席主幹兼人権推進室長兼議会議務局主席主幹】

▼上下水道部参事兼上下水道総務課長 佐藤 英樹【上下水道部上下水道総務課長】

▼上下水道部参事兼水道施設課長 岡田 憲和【上下水道部水道施設課長】

▼上下水道部参事兼下水道施設課長 吉田 政弘【上下水道部下水道施設課長】

▼教育政策部参事兼生涯学習課長兼郷土資料館長兼学校教育課主席主幹 土崎 健太【教育政策部生涯学習課長兼郷土資料館長兼学校教育課主席主幹】

▼教育政策部参事兼学校教育課長 佐野 隆之【埼玉県】

課長級

▼総合行政部市政情報課長 黒澤 多恵【福祉部共生社会推進課副課長兼福祉監査室副室長兼基幹福祉相談センター副所長】 ▼総務部財政課副課長 伊東 大祐【総務部財政課主幹】 ▼市民生活部環境推進課長 増田 一男【市民生活部環境推進課副課長】 ▼福祉部共生社会推進課副課長兼福祉監査室副室長 高山 佳明【福祉部共生社会推進課主幹兼住民税非課税世帯等臨時特別給付金室長兼基幹福祉相談センター主幹】 ▼福祉部生活援護課副課長 古田 真由美【総務部防災危機管理課副課長】 ▼福祉部長寿応援課長 奥田 和治【子ども・健康部保険年金課長】 ▼福祉部長寿応援課副課長 仲野 昭子【福祉部長寿応援課主幹】 ▼子ども・健康部子ども支援課副課長兼子ども家庭総合支援室長 清水 陽子【子ども・健康部子ども支援課副課長兼子ども家庭総合支援室副室長】 ▼子ども・健康部いろは保育園長 近藤 真澄【子ども・健康部いろは保育園副園長】 ▼子ども・健康部北美保育園長 矢部 陽子【子ども・健康部北美保育園副園長】 ▼子ども・健康部保険年金課長 渋谷 幹彦【福祉部長寿応援課長兼福祉監査室主席主幹】 ▼子ども・健康部保険年金課副課長 柏木 卓【子ども・健康部保険年金課主幹】 ▼都市整備部都市計画課長 園原 紘佑【都市整備部都市計画課副課長】 ▼都市整備部建築開発課副課長 武田 光【上下水道部水道施設課副課長兼下水道施設課副課長】 ▼都市整備部建築開発課副課長 真島 善宏【都市整備部道路課副課長】 ▼上下水道部水道施設課副課長 吉野 政幸【都市整備部建築開発課副課長】 ▼選挙管理委員会事務局次長兼監査委員事務局次長兼公平委員会事務局書記兼固定資産評価審査委員会事務局書記 中原 敦也【教育政策部教育総務課副課長】 ▼教育政策部学校教育課副課長 大熊 克之（再任用）【選挙管理委員会事務局次長兼監査委員事務局次長兼公平委員会事務局書記兼固定資産評価審査委員会事務局書記】 ▼いろは遊学館長 樺嶋 秀俊【いろは遊学図書館長兼いろは遊学館副館長】 ▼いろは遊学図書館長 竹田 秀樹【教育政策部学校教育課副課長】

くらしの情報

募集

児童センタージュニアクラブメンバー募集

児童センター事業のお手伝いをしてみたい、いろいろな人と関わって交流したいなど、いっしょに活動を楽しむメンバーを募集します。

活動期間 6月8日(土)～令和7年3月31日(月)

活動日 毎月1・2回、土・日曜日の午前を予定

▼ 初回活動日：6月8日(土) 10時～11時

場 児童センター

内 季節の装飾作り、イベントの手伝いなど(予定)

対 小学3年生～中学3年生

定 10人(先着順) **持** 筆記用具

申問 5月7日(火)から申込書を直接、児童センターへ

☎048(485)3100

▼ できるだけ登録する児童が持参してください。

▼ 受付：9時～17時(休館日を除く)

▼ 登録にあたり児童センターでボランティア活動保険に加入します(費用は児童センターで負担)。

▼ 活動によっては少額の実費がかかる場合がありますので詳しくは、お問い合わせください。

民踊流し参加者募集

日 7月20日(土) 19時30分～21時(雨天中止)

場 本町通り(川口信用金庫前から双葉町交差点まで)

対 ・市民団体(町内会、民踊団体など)

・「志木おどり」と「志木音頭」が踊れる人(浴衣着用)

・1団体ごとに警備係4人(10人未満の場合は2人)

と必要であればプラカード係1人を配置できる団体

▼ 小学生未満は保護者同伴

▼ 上記の団体に属していない個人の参加も受け付けます。

申問 6月7日(金)までに電話で、志木市観光協会事務局(産業観光課内)へ

☎048(475)7360

ファミリー・サポート・センター会員募集

子育ての援助を受けたい人(お願い会員)と援助を行う人(まかせて会員)の会員組織です。

● お願い会員入会説明会

日 5月10日(金)、6月7日(金) 10時～11時

▼ 1回の受講で登録できます。

対 市内在住・在勤の人

期 各日程の前日13時まで

● まかせて・両方会員養成講習会

子どもを短時間預かったり、保育施設までの送迎など、子育てのお手伝いをするための講習会です。

報酬料金 1時間700円～

とき	内容
6月6日(木)	
9時～10時	活動にあたって
10時～12時	保育の心
13時～15時	子どもの遊び
6月13日(木)	
10時～12時	安全・事故防止
13時～15時	援助を円滑に
6月27日(木)	
10時～12時	心肺蘇生法・AED
13時～15時	体験談から

▼ 3日間の受講で登録できます。

▼ 出席できない場合はご相談ください。

対 市内在住の人

期 5月30日(木)まで

● 共通

場 市役所

▼ 6月27日(木)10時～12時のみ志木消防署

持 保護者の写真2枚(縦3cm×横2.5cm、スナップ写真可)

保 あり(要事前申込み)

申問 各申込期限までに電話で、ファミリー・サポート・

センター(子ども支援課内)へ ☎048(473)1125



故人様をお預かりできます

「宗岡」バス停下車 徒歩2分

志木市下宗岡 2-21-32

048-483-5066

お部屋のリフォームしませんか？

張替のご用命はぜひ！ 当店へ

襖、障子、壁紙(クロス)

床(クッションフロア・ジュウタン)

吉田表具店

TEL 472-9514

090-8589-3442

志木市中宗岡2-17-41

募集

福祉体験見守りボランティア募集

市内の小・中学校を中心に「ふくし」や「障がい」への理解を深めるため、福祉体験を実施します。安全に体験を実施するために、車いす・アイマスク(ガイドヘルプ)体験の見守りボランティアを募集します。

実施日 市内小・中学校からの依頼に応じて

場 実施する小・中学校

申問 電話または直接、社会福祉協議会地域福祉担当へ
☎048(474)6508

市役所市民ホールなどの利用者募集

貸出期間 9時～17時(市役所開庁時のみ、最長5日間)

貸出場所 市民ホール、展望ロビー、駐車場、グランドテラス、地下1階エントランスホール

貸出対象 市内で活動する団体による催事など(展示会は個人利用可能)

▼ 営利目的や政治活動、宗教活動などに使用することはできません。

▼ 申込方法など詳しくは、市ホームページをご覧ください。

問 行政管理課 ☎048(473)1112



◀市ホームページ

イベント

国指定重要有形民俗文化財 「志木の田子山富士塚」公開日(登山日)

日 5月2日(木)・5日(日)・9日(木)・12日(日)・15日(水)・18日(土)・21日(火)・24日(金)・27日(月)・30日(木)、6月2日(日)・5日(水)・6日(木)・9日(日) 10時～15時

▼ 6月2日(日)の登山は13時～15時

▼ 天候や塚の状態によって、公開が中止になる場合があります。

場 田子山富士塚(敷島神社境内)

主問 田子山富士保存会(志木市商工会館内)

☎048(471)0049

▼ 説明ガイドを希望する場合は、ご連絡ください。

親と子の市内まるごとクリーン作戦 PART1志木市の大そうじ シニアボランティアスタンプ対象事業

志木市川と街をきれいにする運動推進協議会では、志木市の大そうじと題して、通学路や町内の清掃を実施します。

日 5月11日(土) 9時～10時30分

▼ 雨天により当日中止する場合は、防災行政無線でお知らせします。また、事前に中止が決まった場合は、市ホームページでもお知らせします。

清掃場所 新河岸川：市役所グランドテラス集合
通学路・町内：自宅から最寄りの小学校まで

対 どなたでも

主 志木市川と街をきれいにする運動推進協議会

問 環境推進課 ☎048(473)1492

あなたの不安を安心に



上野税理士事務所
TEL 048-472-4802

「税」に関する事、ご相談承ります

志木市館 2-6-11 304A <http://utf.tkcfnf.com>

相続 遺言 成年後見

～お気軽にご相談ください～

松島行政書士事務所

☎048-424-4171

☎080-3431-6033

<https://www.matsu-gyosei.com/>
〒353-0003 志木市下宗岡4-16-10

営業時間 9:00～17:00(土・日・祝日可、時間外要相談)

行政書士
松島明子



日…とき 場…ところ 内…内容 対…対象 定…定員(原則、申込み多数の場合は抽選) 費…費用(記入のないものは無料) 講…講師
持…持ち物 主…主催 期…申込期間 保…保育 申…申込み 問…問合せ F…FAX E…Eメール HP…ホームページ

いろはの渡し

こどもの日のイベントとして船頭の案内のもと、約30分かけて新河岸川を周遊する乗船イベントを実施します。

日 5月5日(日) 10時～15時(雨天・強風時は中止)

▼最終便：14時30分発

▼当日、9時30分からチケットを販売します(先着順、無くなり次第終了)。

場 いろは親水公園左岸船着き場

対 どなたでも

定 1便あたり14人(計10便)

費 1回の乗船につき200円(保険代、小学生以上)

問 産業観光課 ☎048(475)7360

もくせいおやこひろば

日 5月8日(水)・22日(水) 10時30分～12時

場 ふれあい館「もくせい」(志木第四小学校北校舎1階)

内 8日：布あそび

22日：簡単おもちゃ作り

対 子育て中の親子ほか

定 10組

講 NPO 法人志木子育てネットワークひろがる輪

問 ふれあい館「もくせい」 ☎048(473)8621

ブロン祭り

日 5月19日(日) 10時～13時(雨天決行)

場 特別養護老人ホームブロン(本町2-10-50)

内 コンサート、バザー、模擬店(持ち帰りのみ)、福祉相談(受付：12時まで)

▼コンサートは満席になり次第、入場をお断りする場合があります。

▼バザー、模擬店は11時から

主問 社会福祉法人ルストホフ志木

☎048(473)3000

もくせい子育ておしゃべり会

日 5月1日・15日・29日の各水曜日 10時30分～12時

場 ふれあい館「もくせい」(志木第四小学校北校舎1階)

内 保育スタッフによる手あそびや絵本の紹介

対 子育て中の親子ほか

定 10組

講 社会福祉法人タイケン福祉会保育士

問 ふれあい館「もくせい」 ☎048(473)8621

サロン・ド・もくせい

日 5月17日(金) 14時～15時(開室：13時50分)

場 ふれあい館「もくせい」(志木第四小学校北校舎1階)

内 おしゃべりサロン「長野県の郷土料理～にらせんべい～を作りながらふるさとのおはなししましょう！」

対 どなたでも

定 8人

費 100円

主 スマイルしき(しょく(食・職)場づくりサポーター)

申 5月10日(金)までに電話で、ふれあい館「もくせい」へ

☎048(473)8621

問 健康政策課 ☎048(473)1674

妊婦さんようこそ!

産後に向けて保育園や地域の子育て情報などをお話し、オリジナルのマンスリーカードを作ります。

日 5月18日(土) 10時～11時30分

場 子育て支援センターめばえ

対 妊婦とその家族

定 4組(先着順)

持 母子健康手帳

申問 5月15日(水)までに電話で、子育て支援センターめばえへ

☎048(423)6675

相続・贈与・遺言書作成
不動産登記・会社設立・商業登記
過払い金請求・裁判所関係書類作成

三浦司法書士事務所

司法書士 三浦和子

☎048(471)5559

相談無料 お気軽にご相談ください

営業時間 平日9:00～17:00

〒353-0004 志木市本町一丁目4番23号

お家のことならお任せください!!
屋根・塗装・防水・大工・内装
水回り・各種リフォーム工事
お見積無料!即日対応!
048-424-3273
平成建設
埼玉県志木市上宗岡4-11-49
HP Instagram

イベント

リサイクル図書無料配布会

- 日 6月1日(土) 13時～16時
6月2日(日) 10時～12時
- ▼ 入場者が多い場合、入場制限・時間制限を実施します。
- 場 宗岡第二公民館
- 内 リサイクル図書(一般書、児童書、雑誌など)の無料配布
- 対 どなたでも
- 持 本を持ち帰るためのバッグや袋
- 問 宗岡第二公民館 ☎048(475)0013

クッキング「パン教室」

- 日 6月1日(土) 9時30分～11時30分
- 場 宗岡第二公民館
- 内 ダックスフンドぱんとスープとゼリーを作って食べよう
- 対 小学2年生～18歳未満の子ども
- 定 20人 費 500円
- 講 前田 純子さん(ままごとキッチン)
- 持 エプロン、三角巾、マスク、手ふきタオル
- 主 児童センター
- 申問 5月11日(土)から24日(金)17時までに申込書を直接または保護者による電話、申込みフォームで児童センターへ ☎048(485)3100
- ▼ 受付(申込みフォームを除く)：9時～17時(5月13日(月)は15時から)
- ▼ 申込書は児童センターで配布します。



◀ 申込みフォーム

親切第一・市民葬儀

- 安心 ◎冷蔵安置室→無料
- ◎寝台車→24時間手配

サンレイ

志木市上宗岡 1-18-32

0120-030-530

志木のまちご案内
「野火止用水と三つの利用法」

- 日 5月26日(日) 9時30分～12時(雨天中止)
- 場 集合：志木駅東口(まちあわせ河童前)
解散：旧村山快哉堂
- 内 野火止用水分岐点～村山水車～本流を歩く～上の水車～中の水車～市場(二七市)～下の水車跡～いろは樋モニュメント～志木側の大枡(市指定文化財)～宗岡側の大枡
- 対 一般成人 定 20人(先着順)
- 費 100円(保険代) 持 筆記用具
- 主 志木のまち案内人の会
- 申問 5月10日(金)から23日(木)までに電話または直接、生涯学習課へ ☎048(473)1134

朝霞地区四市第40回芸能・芸術文化祭

- 朝霞地区四市の文化団体が一堂に集まり、芸能発表を行います。
- 日 6月2日(日) 12時30分～15時30分
- 場 朝霞市中央公民館コミュニティセンター(朝霞市青葉台1-7-1)
- 主 朝霞地区四市文化団体連絡協議会
- 問 生涯学習課 ☎048(473)1134

市民ユニカール大会

- 日 6月16日(日) 13時～
- 場 志木小学校
- 対 小学4年生以上の市内在住・在勤・在学の人で編成したチーム(3人)
- 申問 6月6日(木)までに申込書を直接、生涯学習課、市民体育館、秋ヶ瀬スポーツセンターに提出、またはFAXで生涯学習課へ ☎048(473)1183 F048(474)4462

命を守る水
社会を守る水
見つめつづけます

アクアイースト(株)
URL www.aqua-east.co.jp
志木市上宗岡2-20-31
TEL048-475-1511

AQUA EAST

日…とき 場…ところ 内…内容 対…対象 定…定員(原則、申込み多数の場合は抽選) 費…費用(記入のないものは無料) 講…講師
 持…持ち物 主…主催 期…申込期間 保…保育 申…申込み 問…問合せ F…FAX E…Eメール HP…ホームページ

チャレンジスポーツ ～スケートボードをはじめよう!～

- 日 6月2日(日) ①9時45分～10時30分、②11時15分～12時、③13時15分～14時、④14時45分～15時30分
 ▼①～④のいずれかとなります。
- 場 いろは親水公園
- 対 市内在住・在学のスケートボード未経験の人(5歳～小学6年生まで)
 ▼親子での申込みもできます。
- 定 40人
- 持 運動ができる服装、運動靴、飲み物、タオル
 ▼スケートボード、防具は貸し出しできます。
- 申 5月19日(日)までに申込みフォーム、または申込書を直接、生涯学習課、市民体育館、秋ヶ瀬スポーツセンターへ
- 問 生涯学習課 ☎048(473)1183



◀申込みフォーム

市民バドミントン大会

- 種目 一般男女(上級者)、一般男女(中級者)、初級者及び初心者(男女混合)
- 日 6月15日(土) 9時～
- 場 市民体育館
- 対 市内在住・在勤・在学の人、志木市バドミントン連盟登録者
 ▼主審ができ、スコア用紙に記入ができること
- 費 300円(当日支払い)
- 申問 5月31日(金)までに申込書を直接、生涯学習課、市民体育館、秋ヶ瀬スポーツセンターに提出、またはFAXで生涯学習課へ
 ☎048(473)1183 F048(474)4462

市民バレーボール大会

- 種目 一般男子6人制、一般女子9人制
- 日 6月9日(日) 9時～
- 代表者会議 6月1日(土) 19時～・いろは遊学館
- 場 市民体育館
- 対 市内在住・在勤・在学の人
- 申問 5月24日(金)までに申込書を直接、生涯学習課、市民体育館、秋ヶ瀬スポーツセンターに提出、またはFAXで生涯学習課へ
 ☎048(473)1183 F048(474)4462

市民グラウンドゴルフ大会

- 日 6月9日(日) 9時～(受付:8時30分)
 ▼予備日:6月23日(日)
- 場 宗岡第四小学校
- 対 市内在住・在勤・在学の人
- 申問 5月24日(金)までに申込書を直接、生涯学習課、市民体育館、秋ヶ瀬スポーツセンターに提出、またはFAXで生涯学習課へ
 ☎048(473)1183 F048(474)4462

第3回いろはSDGsの集い ～あなたの一歩がSDGs～

- 日 6月15日(土) 14時～16時
- 場 いろは遊学館
- 内 星野 智子さん(一般社団法人SDGs市民社会ネットワーク理事)によるSDGsに関する基調講演、事例発表など
- 対 どなたでも 定 80人(先着順)
- 持 筆記用具
- 共催 SDGs まちづくりひろば in Shiki、いろは遊学館
- 申問 5月10日(金)から6月14日(金)までに電話または直接、いろは遊学館へ ☎048(471)1297

上手な粗大ごみの捨て方
お部屋の片付け方

ノウハウ動画
公開中

志木市民専用
お掃除カレンダーを
プレゼント



0120-538-113

大村商事株式会社

志木市下宗岡 2-18-20 大村商事 不用品

胃・大腸カメラ 人間ドック 特定健診 健康診断
 協会けんぽ生活習慣病予防健診 一般内科外来

苦しくない胃カメラ

たで健診・内視鏡クリニック

志木駅東口より徒歩2分

ホームページはこちら▼

048-470-7557

埼玉県志木市本町 5-25-8 ドゥーセットビル 4F
 本院 柳瀬川駅前で内科クリニック



イベント

市民文化祭実行委員

市民文化祭の企画・運営を行う実行委員を募集します。

- 日 会議を数回予定 初回：6月11日(火)
- 対 市内に活動拠点を置き、市民文化祭に参加する人(芸能発表・作品展示など)
- 申問 6月4日(火)までに応募用紙をFAX、メール、郵送または直接、生涯学習課へ
☎048(473)1134 F048(474)4462
E syogai@city.shiki.lg.jp

▼ 応募用紙は、市民サービスステーション、柳瀬川駅前出張所、いろは遊学館、各公民館、各図書館で配布します。

桃狩りと自然散策バスツアー

桃狩りと自然散策バスツアーを開催します。ぜひ、ご参加ください。

- 日 6月22日(土)・23日(日)
- 場 八ヶ岳自然の家
- 定 20人(最低催行人数：15人)
- 費 大人：22,500円 子ども：19,500円 幼児：3,300円
- 申問 6月1日(土)までに八ヶ岳自然の家ホームページ、FAXまたは電話で、志木市立八ヶ岳自然の家へ
☎0267(98)2297
F0267(98)3677
〒384-1302 長野県南佐久郡南牧村大字海ノ口字八ヶ岳2255-1



◀ 八ヶ岳自然の家
ホームページ



<https://www.missgreen.jp>



女性のためのはりきゅう治療院
miss green
ミスグリーン

第33回大人のための朗読会

「朗読グループさんさん」による朗読の世界をお楽しみください。

- 日 6月19日(水) 14時～15時30分
- 場 いろは遊学館
- 対 どなたでも
- 定 80人(先着順)
- 共催 朗読グループさんさん、いろは遊学館
- 申問 5月10日(金)から6月15日(土)までに電話または直接、いろは遊学館へ ☎048(471)1297

文化財を見に行こう

● 郷土資料館(中宗岡3-1-2)

歴史資料や民俗資料を展示しています。

- 開館時間 9時30分～16時30分
- ▼ 駐車場については、お問い合わせください。
- 休館日 月曜日、5月9日(木)
- 問 郷土資料館 ☎048(471)0573
- ▼ 5月6日(月)まで特別展「端午の節句—五月の武者飾り—」を開催しています。

● 埋蔵文化財保管センター(柏町1-20-19)

市内で出土した土器や石器などを展示しています。

- 開館時間 9時～17時
- 休館日 土・日曜日、祝休日
- 問 埋蔵文化財保管センター ☎048(473)8157

● 旧村山快哉堂(中宗岡5-1)

明治10年建築の土蔵造りの建物内を見学できます。

- 開館時間 10時～16時
- 休館日 火曜日
- 問 生涯学習課 ☎048(473)1134
- ▼ 団体での見学を希望する場合は、事前にご連絡ください。

平沢眼科は眼科龍雲堂医院を継承しました
引き続き地域の皆様の眼の健康を守ります

眼科一般

緑内障

白内障

網膜疾患

ドライアイ

コンタクト

Web予約はこちら↓



平沢眼科
HIRASAWA EYE CLINIC



志木市本町4-3-17
☎048-471-0200

駐車場 6台
駐輪場 10台

日…とき 場…ところ 内…内容 対…対象 定…定員(原則、申込み多数の場合は抽選) 費…費用(記入のないものは無料) 講…講師
持…持ち物 主…主催 期…申込期間 保…保育 申…申込み 問…問合せ F…FAX E…Eメール HP…ホームページ

市民弓道大会

日 6月16日(日) 9時30分～
場 市民体育館
対 市内在住・在勤の人
申問 5月17日(金)までに申込書を直接、生涯学習課、市民体育館、秋ヶ瀬スポーツセンターに提出、または FAX で生涯学習課へ
☎048(473)1183 F048(474)4462

桂文ぶん落語会

王 文強さん(変面師)が特別ゲストで出演します。日本と中国の伝統芸能をお楽しみください。
日 7月21日(日) 14時～(開場:13時30分)
場 市民会館仮設会議室
主 (公財)志木市文化スポーツ振興公社
チケット販売 5月11日(土)から
問 市民会館仮設会議室 ☎048(474)3030

講座

正しい歩き方教室

日 5月28日(火) 10時～11時30分
場 柳瀬川図書館
対 どなたでも
定 30人
講 鈴木 智子さん(一般社団法人「NORDIC しきの森」会長、全日本ノルディック・ウォーク連盟公認指導員)
持 運動できる服装、飲み物、マスク(任意)
申問 5月17日(金)までに電話または直接、柳瀬川図書館へ ☎048(487)2004

親子講座「ベビーリトミック」

日 5月28日(火) 10時30分～11時、11時15分～11時45分
場 宗岡子育て支援センター
対 首が座った未歩行の1歳未満の子どもと保護者
定 各5組
講 佐原 圭子さん
申問 5月9日(木)から19日(日)17時までに申込みフォーム、電話または直接、宗岡子育て支援センターへ
☎048(485)3102
▼受付(申込みフォームを除く):9時～17時(5月13日(月)は15時から)



◀申込みフォーム

【志木市×ミズノスポーツ×大塚製薬】健康貯筋スタートプログラム(全5回)

公園などの屋外フィールドを活用したアウトドアヨガで、健康づくりをはじめませんか。参加者のお子さんは、運動プログラムに参加できます。
日 5月25日から6月22日までの毎週土曜日 10時～11時
場 いろは親水公園(雨天時:市役所)
対 20代～50代の人 定 18人
費 市内在住・在勤の人:4,600円(保険代込) それ以外の人:5,500円(保険代込)
講 ヨガイストラクター、公認スポーツ栄養士ほか
持 運動できる服装、飲み物、タオル
申 5月18日(土)までに申込みフォームから申込み
問 市民体育館 ☎048(474)7666



◀申込みフォーム

解体工事のプロフェッショナル! 志木市で開業9年目の当社には遺品整理士の有資格者がいます。

お困りではないですか?

遺品整理 空家整理

ご相談・お見積は無料です!

見積無料 安心解体

048-423-0356
(日曜・祝日除く9時～18時)

RISING
TOKYO
SAITAMA

建物の解体工事もライジングにお任せください

株式会社ライジング 〒353-0002 志木市中宗岡 3-3-30 建設業(般-5)第77170号

『庭木1本から剪定いたします』

あきら造園

『お庭・ガーデニングの事なら何でも、お気軽にご相談ください』

- 1級造園施工管理技士
- 1級造園技能士 ●樹木医

代表 伊東 晃
富士見市針ヶ谷2-11-2

0120-028-350

講座

第1回・第2回甲種防火管理新規講習

- 日 第1回：5月21日(火)・22日(水)
第2回：6月4日(火)・5日(水)
9時30分～16時30分
- 場 埼玉県南西部消防局2階講堂
- ▼ 駐車場はありませんので、公共交通機関をご利用ください。
- ▼ 災害などにより、中止または延期する場合があります。
- 対 市内在住・在勤の人(1事業所2人まで)
- 定 各回15人(先着順)
- 費 4,000円(講習当日にお持ちください)
- 申 第1回は5月7日(火)から10日(金)まで、第2回は5月13日(月)から17日(金)までに受講申請書を直接、志木消防署消防課へ(電話・郵送は不可)
- ▼ 受付：8時30分～17時15分
- ▼ 申込み時に、市内在住または在勤を証明するもの(免許証・社員証など)、写真1枚(縦3cm×横2.4cmで無帽、無背景の顔写真とし、6か月以内に撮影したもの)を持参してください。
- ▼ 受講申請書は、志木消防署消防課で配布するほか、埼玉県南西部消防局ホームページからダウンロードできます。
- HP <https://www.kennanseibu119.jp/firedepartment/>
- 受講科目の一部免除 消防設備点検資格者講習と自衛消防業務講習の既修者は、申込み時に修了証を提示してください。
- 問 埼玉県南西部消防局予防課 ☎048(460)0121
志木消防署消防課 ☎048(472)0812

あるっく志木市民勉強会 「落語で笑って 脳内生き活き」

- 日 5月29日(水) 14時～16時
- 場 いろは遊学館
- 対 どなたでも
- ▼ いろは健康ポイント対象事業
- 定 50人(先着順)
- 講 桂 文ぶんさん
- 持 筆記用具、飲み物
- 主 志木市いろは健康21プラン推進事業実行委員会
- 申 5月7日(火)から23日(木)までに電話または直接、健康政策課へ ☎048(473)1674

【志木市×大東ガス株式会社食育連携事業】 大東ガスプチファミ料理教室

- 日 5月27日(月) 10時30分～13時30分
- 場 大東ガスプチファミ志木(志木駅東口徒歩30秒)
- 内 減らソルト料理講座「腎臓にやさしい食事」
楽チン万能酢でつくる！サーモンと春野菜の南蛮だれ、厚揚げと小松菜の豆乳みそ汁、5分づきごはん、かぼちゃとあずきの茶巾
- 対 大人
- ▼ お子さんはご遠慮ください。
- 定 8人 費 1,500円
- 講 鳴嶋 廣美さん(管理栄養士)
- 主 志木市、大東ガス株式会社
- 申 5月13日(月)までに大東ガス WEB サイトまたは直接、大東ガスプチファミ志木へ
- 問 健康政策課 ☎048(473)1674



◀大東ガス WEB サイト

やる気をひきだす子育て練習法 「上手なほめ方叱り方」(全6回)

- 日 6月5日・12日・19日・26日、7月3日・10日の各水曜日 10時～11時30分
- 場 いろは遊学館
- 対 市内在住、在勤の人
- 定 8人(先着順)
- 持 筆記用具
- 保 要予約(対象：生後6か月以上の未就学児)
- 申問 5月30日(木)までに電話または直接、子どもと家庭の相談室(子ども支援課内)へ
☎048(476)2330

フレイルサポーター養成講座(全2回)

- フレイルチェック測定会や普及活動をいっしょにするメンバーを募集します。
- 日 6月13日(木) 13時30分～16時30分
6月20日(木) 13時30分～15時30分
- 場 総合福祉センター
- 対 65歳以上で2回とも参加ができる人
- 定 20人(先着順)
- 持 運動できる服装、筆記用具、飲み物
- 申問 5月31日(金)までに電話または直接、長寿応援課へ
☎048(473)1395

日…とき 場…ところ 内…内容 対…対象 定…定員(原則、申込み多数の場合は抽選) 費…費用(記入のないものは無料) 講…講師
持…持ち物 主…主催 期…申込期間 保…保育 申…申込み 問…問合せ F…FAX E…Eメール HP…ホームページ

骨盤エクササイズ

壮年世代(30~40代)をメインに、姿勢調整をベースにからだを動かします。仕事疲れのリフレッシュにも最適です。

日 毎週木曜日 13時~14時

▼ 休講日があります。

場 市民会館仮設会議室

対 どなたでも

定 30人(先着順)

費 500円

講 谷川 史子さん(ヨガインストラクター)

持 ヨガマットまたはバスタオル、室内履き、飲み物

主 (公財)志木市文化スポーツ振興公社

申問 当日に参加費をもって直接、市民会館仮設会議室へ
☎048(474)3030

スマホのいろは(はじめてのLINE)(全2回)

日 6月13日(木)・20日(木) 10時~12時

場 いろは遊学館

内 LINEの基礎と楽しみ方

対 市内在住・在勤のLINE未経験者・初心者でスマホの基本操作ができる人

定 20人(先着順)

費 400円

講 宮田 学さん(PCインストラクター)

持 筆記用具、ご自身のスマートフォン

▼ 希望する人(LINE未設定の人など)にはスマートフォン(Android)を貸し出します。

申問 5月10日(金)から電話または直接、いろは遊学館へ
☎048(471)1297

いろは百歳体操サポーター養成講座(全6回)

おもりを使い、椅子に座って誰でも簡単にできる「いろは百歳体操」を通して集まる場所をつくり、みんなで楽しく話をしませんか。

日 5月21日(火)から6月6日(木)までの毎週火・木曜日
10時~12時

場 市役所1階市民ホール

対 どなたでも

定 18人

▼ 全講座受講者には、修了証・サポーター証を発行します。

申問 5月17日(金)までに電話または直接、長寿応援課へ
☎048(473)1395

健康

こつこつ元気教室

日 6月4日(火) 9時15分~12時(受付:9時~)

場 健康増進センター

内 骨の健康と栄養に関するミニ講座、運動、骨量測定

対 市内在住の人

▼ 年度内で1人1回

定 50人(先着順)

持 運動できる服装・靴、いろは健康ポイント事業の歩数計(持っている人のみ)

申問 5月24日(金)までに、申込みフォーム、電話または直接、健康増進センターへ ☎048(473)3811



◀ 申込みフォーム

おっぱいケア訪問

内 助産師の家庭訪問によるおっぱいケアや授乳に関する相談

対 産後90日以内の産婦

利用回数 2回まで

費 1回500円(生活保護世帯の人を除く)

申問 産後80日までに直接、健康増進センターへ
☎048(473)3811

みんなの食生活講座

「血糖コントロール」をマスターしませんか。

日 5月28日(火) 10時~13時

場 いろは遊学館

対 市内在住の人

定 25人

費 500円(食材費など)

持 エプロン、マスク、三角巾またはバンダナ、手ふきタオル、ふきん、筆記用具

申問 5月14日(火)までに申込みフォーム、電話または直接、健康増進センターへ ☎048(473)3811



◀ 申込みフォーム

健康

フレイルの状態を確認してみませんか？

加齢により心身の活力が低下し、要介護状態になる危険性が高まった状態を「フレイル」といいます。

簡単な質問票や測定により、自身のフレイルの状態を確認することができます。

フレイルの兆候に早く気づき、日々の生活習慣を見直したり、意識することが大切です。また、一度参加した人も半年ごとにチェックすることで、半年間の運動や食生活についての成果が確認できます。

● フレイルチェック 13時30分～15時30分

	とき	ところ
5月	16日(木)	市民会館仮設会議室
	23日(木)	第二福祉センター
6月	24日(月)	市民体育館
	5日(金)	市民会館仮設会議室
7月	11日(木)	宗岡公民館
	19日(金)	総合福祉センター

持 運動できる服装、飲み物、タオル、運動靴(市民体育館のみ)

▼ 裸足で筋肉量測定を行いますので、ストッキングなどはお控ください。

● フォローアップ教室 13時30分～15時

	とき	ところ
5月	31日(金)	市民会館仮設会議室
7月	8日(月)	西原ふれあいセンター
	26日(金)	総合福祉センター

▼ フレイルチェック後、直近のフォローアップ教室を受講していただき、今後の生活について専門職よりお話しします。

● 共通

対 おおむね65歳以上の人

定 20人(先着順)

申問 フレイルチェック開催日の前日までに電話または直接、長寿応援課へ ☎048(473)1395



健康講座・相談会

日 5月21日(火) 10時～11時

場 福祉センター

内 今やるべき！熱中症対策

対 65歳以上の人

定 50人(先着順)

申問 5月10日(金)から17日(金)までに電話または直接、高齢者あんしん相談センターせせらぎへ ☎048(485)2113

脳トレ講座～心も体もリフレッシュ～(全5回)

日 6月2日・16日・30日、7月7日・21日の各日曜日 10時～11時30分

場 福祉センター

内 座ってダンスを行ったり、脳活性化ゲームなどを楽しむレクリエーション

対 65歳以上の人

定 25人(先着順)

講 宮崎 きみゑさん(福祉レクワーカー)

持 上履き、飲み物、汗拭きタオル

申問 5月10日(金)から電話または直接、福祉センターへ ☎048(473)7569

育児サポート事業

内 助産師・ホームヘルパーによる育児や家事のサポート

対 産後1年以内の産婦で、産後に心身の不調または育児不安があり、子育てが困難な人

▼ 自己負担あり(生活保護世帯の人を除く)

申問 利用希望者は、事前に審査などがありますので、早めに健康増進センターへ ☎048(473)3811

くらし

防災行政無線を用いた情報伝達試験を実施

防災行政無線で全国一斉情報伝達試験を実施します。お間違えのないようご注意ください。

日 5月22日(水) 11時頃

問 防災危機管理課 ☎048(473)1123

令和6年度(令和5年分) 課税・非課税証明書発行日のお知らせ

発行開始日 市・県民税を全額給与からの特別徴収(天引き)で納める人：5月10日(金)から
上記以外の人：6月6日(木)から

● 窓口申請

発行場所 課税課、総合窓口課、市民サービスステーション、柳瀬川駅前出張所

● スマート申請

申請方法 署名用電子証明書が搭載されたマイナンバーカードを利用して、スマートフォンで申請

手数料 1通200円、84円(郵送料)

▼ どなたの扶養にも入っていない人、市・県民税の申告が未申告の人、マイナンバーの公的個人認証が無効の人などは取得できません。

▼ 特別徴収(天引き)の人でも、スマート申請の場合は6月6日(木)からの発行となります。

▼ スマート申請の場合は、最新年度の証明書のみ発行できます。

▼ 詳しくは、市ホームページをご覧ください。

● 郵送申請

申請方法 申請書、本人確認書類の写し(写真付の場合は1点、写真なしの場合は2点)、定額小為替(1通につき200円分)、切手を貼った返信用封筒を同封し、郵送で課税課へ

〒353-8501 志木市中宗岡1-1-1

志木市役所総務部課税課市民税グループ宛

● 共通

問 課税課 ☎048(473)1126

介護者サロン 開催場所変更のお知らせ

広報しき4月号21ページで掲載した介護者サロンの開催場所が変更となりました。

日 5月16日(木) 10時～11時30分

場 (株)志木設備メンテナンス(本町5-1-6)

対 介護をしている人、介護をしてきた人

定 20人 **費** 100円 **持** 飲み物

主問 志木介護する人を支える会 ☎048(472)1649

犬・猫の譲渡会

犬・猫の適正飼育について促進を図り、殺処分削減目標の一助となるように、犬・猫の譲渡会を実施します。

日 6月15日(土) 11時～14時

場 市役所エントランスホール

共催 埼玉県動物指導センター南支所

問 環境推進課 ☎048(473)1492

地域合同就職相談会

日 5月28日(火) 13時30分～16時(受付：13時～15時30分)

場 市民会館仮設会議室

対 参加事業所への就職を希望する求職者

定 80人程度

持 履歴書、ハローワーク受付票(持っている人のみ)

主 埼玉県、志木市、朝霞市、和光市、新座市、ハローワーク朝霞

申問 電話または直接、ハローワーク朝霞へ

☎048(463)2233(部門コード41#)

(県税)自動車税(種別割)の納付のお願い

5月31日(金)は、自動車税(種別割)の納期限です。コンビニエンスストアでの納付のほか、スマートフォン決済アプリ、地方税お支払サイトからクレジットカードやインターネットバンキングなどを利用して納めることもできます。

なお、納税通知書は、5月中旬頃、お手元に届く予定です。

問 自動車税コールセンター ☎0570(012)229

里親って?カフェ

里親制度について、里親から気軽に話を聞けます。

日 5月31日(金) 10時～11時30分

場 いろは遊学館

対 里親を希望する人や検討中の人

定 8人(先着順)

主問 埼玉県所沢児童相談所 ☎04(2992)4152

パートナーシップ制度に係る連携に関する協定を締結しました

令和6年4月12日に、県内における制度利用者の住所異動に伴う手続き上の負担軽減を図ることを目的として、県内62市町村と連携協定を締結しました。

この協定により、転出時の受領証明書などの返還が省略されるほか、届出の際に、転出元の受領証明書などを提出書類として使用できます。詳しくは、市ホームページをご覧ください。



◀市ホームページ

令和6年度 市・県民税・森林環境税納税通知書の送付

市では、市・県民税申告書、所得税の確定申告書、給与支払報告書、年金支払報告書などに基づき、市・県民税を計算し、税金を納める必要がある人に対して納税通知書を送付します。なお、令和6年度市・県民税が非課税の場合は通知が届きませんのでご注意ください。

- ・給与からの特別徴収(天引き)で納付する人は、5月10日(金)に勤務先へ納税通知書を発送します。その後、勤務先から納税通知書が配付されます。
- ・納付書や口座振替、年金からの特別徴収(天引き)で納付する人は、6月6日(木)に納税通知書をご自宅へ発送します。
- ・申告期限後に申告した人は、申告内容が令和6年度の市・県民税の納税通知書や課税証明書、国民健康保険税などの算定などに間に合わない場合があります。また、年度途中で税額変更となった場合は残りの納期で税額を調整するほか、税額変更により、すでに支払い済みの税額を下回る場合は、還付のご案内をします。定額減税について詳しくは、11ページをご確認ください。

問 課税課 ☎048(473)1126

税金の納付のお願い

5月31日(金)は、固定資産税・都市計画税第1期、軽自動車税(種別割)全期の納期限ですのでお忘れのないようご注意ください。

なお、口座振替をご利用の人は、納期限前日までに口座への入金をお願いします。また、納税についてクレジット納付やスマートフォン決済をご利用の人は、納期限までに入力処理をお願いします。

問 収納管理課 ☎048(456)5368

重度心身障がい者手当の支給額が変わります

埼玉県の補助基準額にあわせて、令和6年度から支給金額が変わります。

	新(4月から適用)	旧
支給額	5,000円	8,000円

▼ 9月支給時(4~9月分)から適用となります。

問 共生社会推進課 ☎048(456)5363

軽自動車税(種別割)の減免が受けられます

- 対
- ・身体・精神に障がいのある人(本人)、または本人と生計を一にする人が所有し、運転する軽自動車など^{※1}
 - ・公益のために直接専用とするものと認める軽自動車など
 - ・障がいのある人が利用するための構造を有する軽自動車など(「車検証の車体の形状」欄に「車いす移動車」などの記載があるもの)

※1 身体障害者手帳、療育手帳などをお持ちの人で、一定の要件を満たす人が対象です。減免は障がいのある人1人につき1台に限ります。普通自動車税の減免を受けた人は軽自動車税(種別割)の減免は受けられません。

必要書類 ・軽自動車税(種別割)減免申請書

- ・軽自動車税(種別割)納税通知書(5月上旬に郵送します)
- ・自動車検査証の写し(昨年と同じ車両の場合は省略可)
- ・身体障害者手帳、療育手帳または精神障害者保健福祉手帳、戦傷病者手帳^{※2}
- ・減免対象となる車両を運転する人の運転免許証の写し
- ・申請者(納税義務者)のマイナンバーカードまたは通知カードなどの個人番号確認書類^{※2}
- ・本人確認書類(写真付きの場合は1点、写真なしの場合は2点)^{※2}

※2 郵送の場合は写しの提出が必要です。

- ▼ 車の所有者または運転者が障がい者と別世帯の場合は、扶養関係がわかる健康保険証や源泉徴収票などが必要です。
- ▼ 公益減免または構造減免の必要書類についてはお問い合わせください。

申問 5月31日(金)(必着)までに郵送(継続の人のみ)または直接、課税課へ ☎048(473)1126

▼ 申請は毎年必要です。申請期間を過ぎると受付できませんので、お忘れのないようご注意ください。

市民サービスステーションからのお知らせ

高圧受変電設備点検に伴う停電により、一部業務の手続きができませんのでご注意ください。詳しくは、市ホームページをご確認ください。

手続きのできない時間帯

6月8日(土) 12時~17時15分

問 市民サービスステーション ☎048(473)3988



◀ 市ホームページ

「広報しき」
音訊CDの貸出

志木音訊ボランティア「もくせいの会」の皆さんが、広報しき、社協だよりを朗読し、CDに録音して、柳瀬川図書館で貸し出しています。また、市ホームページでも公開しています。

問 市政情報課 ☎048(473)1110



ふれあいコーナー

掲載希望の人は市政情報課(☎048(473)1110)へお問い合わせください。
 申込みは、掲載希望月の2か月前の末日までです。

利用する人へ サークル活動の呼びかけ、発表会などにご利用ください。
 入会金、月会費、入場料などが3,000円以下のものとします。
 内容によっては、掲載できないものもありますのでご了承ください。

タイトル	とき	ところ	内容・連絡先
志木おやこ劇場 第30回子どもまつり	5月12日(日) 10時~14時 (雨天時:5月19日(日))	志木ニュータウン中央公園	広い公園で、地域の団体とともに、子どものお店やあそびでいっぱいになります! 30回記念の野外コンサートも行いますので、ぜひお気軽に遊びにきてください 連絡先/志木おやこ劇場 ☎048(476)5363 Eshiki.oyako@gmail.com
カラダが硬い方のための ヨガ・サークル 会員募集	5月16日(木)・23日(木) 10時~	いろは遊学館	椅子を使用したヨガを行います 体験1回無料 ヨガのポーズをじっくり楽しみましょう(初心者大歓迎) 入会金/300円 月会費/2,000円 連絡先/ゆったりヨガサークル 高田 ☎090(5508)6287
パークゴルフ 会員募集	毎日	秋ヶ瀬スポーツセンター	会員を募集しています プレーに必要な用具はお貸しします 入会金/1,500円 参加費/320円(1回) 連絡先/園部 ☎090(4823)0306
囲碁碁会 会員募集	毎週土・日曜日 13時~17時	いろは遊学館	会員を募集しています 初心者、女性も歓迎します 入会金/1,000円 月会費/1,000円 連絡先/園部 ☎090(4823)0306

5月は「自転車マナーアップ強化月間」です

毎年5月は、自転車利用者の交通ルールの遵守、交通マナーの向上を図るため、「自転車マナーアップ強化月間」とされています。

また、改正道路交通法の施行により、令和5年4月1日から自転車利用者のヘルメット着用が努力義務化されました。

さらに、県の条例により自転車保険の加入が義務化されていることから、事故などに備えて自転車保険に必ず加入しましょう。

問 都市計画課 ☎048(473)1119

5月は志木市こころの安全週間です

市では、5月のゴールデンウィーク明けの1週間を「こころの安全週間」と定めています。悩みごとがあればまずは、健康増進センターへご相談ください。

●簡単にできるリラックス方法

- ・ストレッチをする
- ・ぬるま湯にゆったりつかる
- ・アロマを香らせる
- ・ウォーキングをする
- ・親や友人など親しい人と電話で話をする

問 健康増進センター ☎048(473)3811

給水装置工事事業者の指定

●給水装置工事事業者の指定(3月1日付)

SAI

問 水道施設課 ☎048(473)1299(代)

いろは遊学館・いろは遊学図書館利用者
専用駐車場のご案内(訂正)

いろは遊学館・いろは遊学図書館をご利用の際は、引き続き、旧市民会館第2駐車場をご利用ください(有料)。

広報しき4月号21ページで掲載した、本町1丁目(みやかわ書店本店跡地)駐車場は、設置しないこととなりました。

詳しくは、いろは遊学館へお問い合わせください。

問 いろは遊学館 ☎048(471)1297

火災予防普及啓発ポスター作品が決定

埼玉県南西部消防局管内の中学生を対象に「火の用心」をテーマとしたポスター図画の募集をしたところ、281点の応募がありました。

最優秀賞に選ばれた図画は、令和6年火災予防普及啓発ポスターとして掲示されます。

問 埼玉県南西部消防局予防課 ☎048(460)0121



◀最優秀賞

和光市立第二中学校 2年
柿沼 優花さん

※学年は令和6年3月時点

相談ガイド



相談種類	予約	とき	ところ・問合せ・そのほか
法律	○	5月1日(水)・22日(水)・29日(水)、6月5日(水) 9時30分～12時 5月8日(水)・15日(水) 9時30分～12時、13時～15時30分 (他の弁護士に依頼し、係争中のものは不可)	場 市役所 問 総合窓口課 ☎048(473)1495
行政 人権		5月16日(木) 9時30分～12時 5月7日(火)、6月4日(火) 9時30分～12時	場 市役所 問 総合窓口課 ☎048(473)1495
成年後見		【福祉専門職相談】月～金曜日(祝休日は休み) 8時30分～16時 【法律専門職相談】第1～第4金曜日(祝休日は休み) 13時～16時 (1人1時間程度) ※予約優先	場 市役所 問 基幹福祉相談センター ☎048(456)6021
生活相談		月～金曜日(祝休日は休み) 8時30分～16時 ※予約優先	
家計相談	○	5月1日(水)・8日(水)・15日(水)・22日(水)・29日(水) 13時～16時(1世帯1時間程度)	
外国人住民の暮らし		【英語】5月2日(木)・21日(火)、6月6日(木) 10時～12時 【中国語】5月2日(木)、6月6日(木) 14時～16時 5月20日(月) 10時～12時 【ベトナム語】予約制	場 市役所 問 市民活動推進課 ☎048(473)1468 ※市役所内の手続きをサポートします。 ※左記実施日以外を希望する場合は要予約 ※実施については、中止となる場合があります。
税務	○	5月9日(木) 13時～16時30分 ※1人30分、各7人まで	場 市役所 問 課税課 ☎048(473)1126
休日納税相談		5月26日(日) 9時～17時	持 直近3か月間の収支がわかるもの 場 市役所 問 収納管理課 ☎048(456)5369
年金	○	毎週木曜日(祝休日は休み) 13時～17時	場 市役所 問 保険年金課 ☎048(456)5360
消費生活	○	月～金曜日(祝休日は休み) 10時～12時、13時～15時30分 ※対面相談・オンライン相談は予約制 ※なるべく電話相談またはオンライン相談をご活用ください。	予 産業観光課 ☎048(475)7360 場 問 消費生活センター(市役所) ☎048(456)6202
職業紹介・相談		月～金曜日(祝休日は休み) 9時～17時	場 問 ジョブスポットしき職業紹介コーナー(市役所) ☎048(473)1069
就職・キャリア個別相談	○	5月20日(月) 14時～16時 ※1人1時間程度 ※なるべく電話相談をご活用ください。	場 市役所 問 産業観光課 ☎048(475)7360
マンション管理相談	○	5月27日(月) 13時30分～16時30分 ※予約制	場 市役所 問 建築開発課 ☎048(456)5372 ※5月20日(月)までに予約がない場合は中止
不動産無料相談会	○	5月16日(木) 10時～12時	予 (公社)宅地建物取引業協会県南支部(水曜日休み) ☎048(468)1717 場 市役所 問 環境推進課 ☎048(473)1492
女性	○	第1・3金曜日(祝休日は休み) 10時～14時 第2・4火曜日(祝休日は休み) 11時30分～15時30分	場 市役所 問 子ども支援課 ☎048(473)1139 ※配偶者からの暴力や夫婦関係など女性に関わる悩み事相談 ※保育あり(要予約・6か月児～)
インターネット・トレー ディングカードなど	○	1人50分 ※日にちや時間は応相談	予 場 教育サポートセンター ☎048(471)2211 問 生涯学習課 ☎048(473)1134
教育	○	月～土曜日(祝休日は休み) 9時～17時	場 問 教育サポートセンター ☎048(471)2211 E kyouiku-s@city.shiki.lg.jp
子どもと家庭	○	月～金曜日(祝休日は休み) 9時～17時15分 ※来所相談は予約制	場 問 子どもと家庭の相談室 ☎048(476)2330
児童発達	○	月～金曜日(祝休日は休み) 8時30分～17時15分	場 問 児童発達相談センター「すきっぷ」 ☎048(486)5511 E jidou-soudan@city.shiki.lg.jp
子どもと保護者 (なんでも相談)		毎日 9時～17時 ※5月13日(月)は15時～17時	場 問 児童センター ☎048(485)3100 E jidou-c@shiki-syakyo.or.jp
未就学児の子育て	○	場 問 いろは子育て支援センター ☎048(486)6888 場 問 宗岡子育て支援センター ☎048(485)3102 場 問 子育て支援センター「ぶちまある」 ☎080(4452)1538	場 問 西原子育て支援センター ☎048(472)7112 場 問 子育て支援センター「めばえ」 ☎048(423)6675 ※詳しくは、市ホームページをご覧ください。
妊娠・出産	○	月～金曜日(祝休日は休み) 9時～16時 ※来所相談(妊娠届の受付優先)	場 子ども支援課 問 健康増進センター ☎048(473)3811
まちなか保健室 (なんでも相談)	○	毎週日曜日 13時30分～16時30分 ※1週間前までに予約 ※電話での相談は不可	場 健康増進センター 問 健康増進センター ☎048(473)3811 相談日当日 ☎090(5391)7466
こころの相談	○	5月20日(月) 14時～16時30分 ※3人まで 第1・3金曜日(祝休日は休み) 10時～14時 第2・4火曜日(祝休日は休み) 11時30分～15時30分 ※1人30分	場 問 健康増進センター ☎048(473)3811 問 子ども支援課 ☎048(473)1139 ※配偶者からの暴力や夫婦関係など男性に関わる悩み事相談
福祉総合 障がい者等		月～金曜日(祝休日は休み) 8時30分～17時15分	場 問 (社福)邑元会 相談センターしき彩の社 ☎048(423)0991 F 048(423)0990
ボランティア	○	月～金曜日(祝休日は休み) 8時30分～17時15分	場 総合福祉センター 問 社会福祉協議会 ☎048(474)6508

胃の中は胃酸という強力な酸が出ていて、通常、細菌は生息することができませんが、ピロリ菌はタンパク質を分解してアンモニアというアルカリ性の物質を作ることができるため、自分の周りの胃酸を中和することで胃の中に住みつくことができるのです。

ピロリ菌は胃に起こるさまざまな病気の原因となることがわかっています。

例えば、炎症を起こすので慢性的な胃炎の原因となります。胃の出口（ピロルスといいます。ピロリという名前はここから来ています）に住みついて炎症を起こし、少しずつ入口の方に広がっていきます。長い経過で炎症が起こると、胃の粘膜が薄くなる（萎縮する）ため、下の血管などが透けて見えます。これを萎縮性胃炎と言います。慢性的な胃の痛み、胃もたれなどの原因にもなります。

炎症が強くなり、粘膜が壊れ、胃の壁に穴があくことがあります。これを胃潰瘍と言います。胃潰瘍の原因はピロリ菌以外にもありますが、ピロリ菌の感染があると胃潰瘍のリスクが5倍になることがわかっています。もう一つの原因として代表的なものは痛み止めの薬で、こちらも胃潰瘍のリスクを5倍にします。ピロリ菌の感染と痛み止めの内服の両方が合わさると、胃潰瘍のリスクが9倍になることが知られています。

ピロリ菌が原因で起こる大変な病気としては、胃がんがあります。いろいろなデータがありますが、胃がんの少なくとも90%以上はピロリ菌の感染に関連していると言われています。がんは細胞の設計図となる物質（遺伝子）の異常により発生しますが、ピロリ菌による胃粘膜の慢性的な炎症（ピロリ胃炎）が一部の遺伝子の異常を引き起こし、胃がんの発生の原因となることがわかっています。ピロリ菌

が胃の中にいるとだんだん胃がんのリスクが高くなり、ピロリ菌を取り除く（除菌する）と胃がんのリスクはだんだん低くなるため、ピロリ菌がいる人はできるだけ早く除菌をする方がいいです。

ピロリ菌の除菌は強力な胃薬と、抗生物質2種類の内服で行います（1次除菌）。1週間の内服で、ほぼ90%程度除菌できます。除菌に失敗した場合でも、健康保険ではもう1回薬を変えて除菌をすることができます（2次除菌）。2次除菌では95%の方が除菌に成功するので、合わせれば99%以上の方が除菌できると言われています。

ピロリ菌はどこから体の中に入ってくるか、実は今でもよくわかっていません。血液検査をすることで、ピロリ菌に感染しているかどうかを検査することができます。血液のデータを使った感染している人の割合では、12歳位までにほとんどの人が感染することがわかっています。また、成人以降に感染が起こることもありますが、非常に少ないことがわかっています。さらに、お母さんがピロリ菌を持っている場合には子どもへ感染する割合が高いというデータがあり、お父さんから子どもへはほとんど感染が起こらないようです。

ピロリ菌の感染がある人は、なるべく早く除菌することで胃がんのリスクを下げることができます。胃がんは予防のできる、数少ないがんの一つです。感染の可能性のある人（特にいつも胃が痛い、家族に胃がんの方がいる、などの人）は、検査を受けて（健康保険での検査には上部内視鏡（胃カメラ）を受けることが必要になります）、見つかった場合は除菌をおすすめします。

胃がんは、早期に発見できれば内視鏡を使った治療でほとんど治ります。定期的に胃カメラを受けてください。

5月の 休日当番医

診療時間
10時～16時

当番医は変更になる場合がありますので、必ず確認してからお出かけください。この時間以外の診療は、志木消防署 [☎048(472)0119]へお問い合わせください。

場所	施設名	科目	電話	場所	施設名	科目	電話
3(金)	朝霞 北朝霞・朝霞台えきまえエスエスこどもクリニック	小	048(476)3002	志木	宇野眼科医院	眼	048(472)6202
4(土)	志木 たで内科クリニック	内、消内、アレ、糖尿	048(485)2600	新座	田中内科医院	内、外、循内、消内	048(477)3536
5(日)	和光 さいたま胃腸内視鏡と肝臓のクリニック 和光市駅前院	消内、胃内、内、肝内	048(423)4191	新座	新座駅前なわ内科外科クリニック	呼内、内、外	048(260)6102
6(月)	志木 志木いろは橋クリニック	内、小、皮	048(471)1688	朝霞	北朝霞藤宮眼科	眼	048(474)1417
12(日)	新座 新座西山内科眼科クリニック	循内、内、眼、小	048(202)1112	和光	和光耳鼻咽喉科	耳、アレ	048(467)0889
19(日)	新座 新座内科おなかクリニック	内、消内	048(424)5055	朝霞	根本整形外科	整外	048(467)4154
26(日)	朝霞 三浦医院	内、小、皮	048(461)3802	志木	いろは橋すずき眼科	眼	048(485)8950

埼玉県救急電話相談と医療機関案内(24時間365日)

#7119(小児・大人共通)
つながらない場合 ☎048(824)4199

日曜日、祝休日に開局している薬局

朝霞地区薬剤師会ホームページから確認
できます。



ほっとニュース

郷民章受賞



▲香川市長と那須さん

3月4日(月)、日本郷土民謡協会から、長きにわたり協会に貢献し、その功績や技能が評価され、郷民章を受賞した那須 博志さんが、喜びの報告に市長室を訪れ、これまでの思いや今後の抱負について語ってくれました。

交通事故を防ぐために



▲(左から)袖木教育長、大堀副会長、村上朝霞警察署交通課長

3月11日(月)、朝霞地区交通安全協会から教育委員会へ、市内小学校の新1年生の交通事故を防ぐことを目的に、ランドセルカバーなどの啓発品の寄贈がありました。

Reiwa作品展



▲数々の作品が会場を飾りました

3月15日(金)、コミュニティふれあいサロンReiwaで作品展が開催されました。

きめ細かな技術により作られた数々の作品に、会場を訪れた人たちの目を楽しませていました。

犯罪や事故から守る



▲袖木教育長と清水朝霞支部長

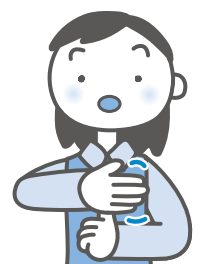
3月25日(月)、埼玉県トラック協会朝霞支部から教育委員会へ、市内小学校1年生を犯罪や事故から守るため、光るトラック型防犯ブザーの寄贈がありました。

手話って楽しい ⑤2

今月の手話「鯉のぼり」

利き手の親指を立てて、4本の指は横向きにそろえます。もう片方の手は人差し指のみ上に立てます。人差し指を利き手の手のひらにくっつけ、利き手が旗、もう片方が軸のイメージで、旗をひらひらさせるように、利き手を動かしながら、口の形を「こいのぼり」とします。
※「鯉のぼり」だけでなく「旗」という単語として使うこともあります(その場合の口の形は「はた」)。

耳の聞こえない人に、あいさつだけでも手話で伝えることができれば…。さあ、いっしょに手話を学んでみましょう！



郷土を知り、郷土を愛する

志木市 歴史とんぼ

— 執筆・協力 志木のまち案内人の会 —

第44回 東明寺の庚申供養地蔵
(志木市指定民俗文化財)

東明寺は本町1丁目、以前の志木市字中野の地内にあり、「阿弥陀山安養院東明寺」と号し、新義真言宗智山派の寺院で、無住のまま、地王山地蔵院宝幢寺の所有になっています。ご本尊は阿弥陀如来です。

この寺の境内、本堂右に、志木市指定民俗文化財「東明寺の庚申供養地蔵」があります。寛文7年(1667)2月造立の庚申信仰に基づく庚申と地蔵が習合する石造仏で、光背に



「庚申供養也 武州新倉郡^{ひきまた}葛俣村」と刻まれています。この庚申供養地蔵の脇に立つ市教育委員会の説明にあるとおり、この庚申供養地蔵は「葛俣」の字が使われている市内唯一の石造物であり、史料的高い価値のものです。新河岸川に柳瀬川が注ぎ込む引又地区は、二つの川が合流する地点付近の蛇行が顕著で、まるでヒキガエルが這いつくばっているように見えたのでヒキマタの地名になり、引又村(現在の本町地区付近)に葛俣の字が使われたともいわれています。江戸時代、一般的には「引又」を用い、「引俣」「引股」も使われていたようですが、公用では「葛俣」「葛股」が使われていたようです。

天正4年(1576)新座郡^{にいぐら}館村から三上^{たて}弾左衛門が息子二人とともに新河岸川と柳瀬川の合流地点へ新田開墾に入って以後、引又村は農業の村から商業の町へと変わっていき、さらにその後、脇往還奥州街道の宿場、新河岸川舟運の河岸場、そして引又市の市場として大いに発展しました。

当寺には、旧引又地区の発展に寄与した古くからの商家の墓が多いようです。



▲東明寺の庚申供養地蔵

また、3月30日をもって、利用状況の変化や、維持費、燃料費の高騰による運行経費の増加などを受けて、ふれあい号の運行を終了しました。加えて、志木駅と柳瀬川駅を結ぶ志04系統及び志04-2系統の路線バスについても、運転手不足や運行ルート上の狭隘な道路を安全に運行できる車両の確保が困難であるとの理由で、バス事業者が路線の廃止を決定しました。全国的にも運転手不足や燃料費の高騰など、交通事業が難しい局面を迎えている中、令和6年4月1日より、長距離を移動する際の負担が軽減されるよう、デマンド交通の利用料金の見直しを行いました。デマンド交通は本市自慢の独自施策であり、今後も利用しやすさを意識するとともに、安定的な交通施策のあり方については、引き続きアンテナを高くしながら可能性を探ってまいります。

「市民会館を壊さなくてもよかった」「市がコミュニティバスを運行するのが良い」という声もいただきますが、市民会館については、老朽化が進行していることから利用者の皆さまの安全を確保する必要があったことや、市民活動に利用できない期間を短くするための事業スケジュール上、早期の解体はやむを得なかったものと考えています。コミュニティバスについても、導入した場合、市域の狭い本市ではバス路線など既存の公共交通と競合し、撤退につながってしまうという事情があります。世界を騒がせたコロナ禍を乗り越えつつあると思った矢先、物価高騰の影響が大きくなるなど、強い風が吹き荒れる状況ではありますが、不撓不屈の精神で庁内一丸となって知恵を絞り、10年、20年先を見据えながら、選ばれ続ける志木市のため、道を切り開いていく決意です。

ふとうふくつ
不撓不屈の精神で

労働人口の減少や運送業・建設業における時間外労働の上限規制など、いわゆる「2024年問題」の影響に加え、建設業界の人手不足による大規模工事の入札不調や工事の遅れといった報道を目にすることが多くなり、全国的にも大きな課題となっています。新年度を迎え、気持ち新たに市政の舵を取ろうと思っていたところ、志木市もこうした社会情勢の影響をダイレクトに受け、本年7月からの着工を目指して準備を進めていた新複合施設建設工事については、入札参加申込者より設備工事業者の確保が困難であることを理由に入札参加辞退の申し出があり、事業スケジュールの大幅な見直しを余儀なくされたところでした。

本市自慢の市民力を発揮するステージとしての活用を期待していた新複合施設の完成は市政における重要課題であることから、知恵を出し合いながら、早期の完成に向けた今後の進め方を議論しているところであり、見直しの事業スケジュールが決まり次第、市民の皆様にごめ



桜色に染まる志木市2024

春を迎えると、いろは親水公園をはじめとする市内各地に桜が咲き誇り、市内全域を桜色に彩ります。市民フォトグラファーの皆さんが撮影した志木の桜をどうぞお楽しみください。

①③⑤⑥⑨⑩⑪⑭いろは親水公園

②⑮宝幢寺 ④⑯敷島神社

⑦⑧柳瀬川河畔 ⑫⑬チョウショウインハタザクラ

撮影:市民フォトグラファーの皆さん



ARアプリ「COCOAR2」で、桜のスライドショーがご覧いただけます！



市公式Facebookでも、イベントで撮影した写真を掲載しています！
<https://www.facebook.com/shikicity>



①AppStoreまたはGooglePlayにて「COCOAR2」をインストール
②アプリを起動後、「AR動画」マークがある写真にカメラをかざしてください。



5月

5月1日

6月7日

(日曜日)

(月曜日)

(火曜日)

記載説明:

事業名 開催場所

時間

※**その他**は市ホームページ
をご確認ください。

5

6

7

専門相談「歯の健康相談」

10時～11時30分 **宗子**

ひろがる輪のおたのしみ

10時45分～11時 **西子**

12

リフレッシュヨガ**もく**

10時30分～11時30分

13

スマスポ健康体操**宗公**

9時45分～10時45分

はじめてのヨガ**秋スポ**

9時45分～10時45分

ヨガ&ピラティス**秋スポ**

11時～12時

14

対象別広場

「プレママ広場」**宗子**

14時～15時30分

対象別広場

「たんぽぽ広場」**宗子**

14時30分～15時30分

専門相談「おっばい相談」

15時～16時 **宗子**

19

20

スマスポ健康体操**宗公**

9時45分～10時45分

はじめてのヨガ**秋スポ**

9時45分～10時45分

ヨガ&ピラティス**秋スポ**

11時～12時

おひさま広場**児発**

14時～15時30分

21

なかよしランド

「トミカ®ワールド」**児セ**

10時30分～11時30分

離乳食教室(初期)**健セ**

14時10分～、14時40分～

26

27

スマスポ健康体操**宗公**

9時45分～10時45分

はじめてのヨガ**秋スポ**

9時45分～10時45分

小児科医子育て相談**西子**

10時30分～11時30分

ヨガ&ピラティス**秋スポ**

11時～12時

赤ちゃん広場**い子**

14時30分～16時

28

なかよしタイム**ぶち**

14時～14時40分

2

3

リサイクル図書無料配布会

10時～12時

宗二

おひさま広場**児発**

9時30分～11時

スマスポ健康体操**宗公**

9時45分～10時45分

4

公共施設

イベントカレンダー

詳しくは、
市ホームページを
ご覧ください



い子 いろは子育て支援センター「にこまる」

休 日曜日、祝休日、第1・3・5土曜日

西子 西原子育て支援センター「まんまある」

休 日曜日、祝休日、第2・4・5土曜日

宗子 宗岡子育て支援センター「ぼけっと」

休 5月13日(月)9時～15時

ぶち 子育て支援センター「ぶちまる」

休 水・日曜日、祝休日

めばえ 子育て支援センター「めばえ」

休 土・日曜日、祝休日

児発 児童発達相談センター「すきっぷ」

休 土・日曜日、祝休日

児セ 児童センター

休 5月13日(月)9時～15時

健セ 健康増進センター

休 土・日曜日、祝休日

い遊 いろは遊学館

休 月曜日、5月6日(月)

※5月3日(金)～5日(日)は17時閉館

(水曜日)

(木曜日)

(金曜日)

(土曜日)

5/1 **こどもスペシャル** (～5月6日) **児セ**
 はじめてのヨガ&ピラティス
 9時45分～10時45分、**その他**
 11時～12時
子育ておしゃべり会 **もく**
 10時30分～12時
スマスポ健康体操 **その他**
 19時～20時

8 **はじめてのヨガ&ピラティス** **その他**
 9時45分～10時45分、
 11時～12時
園庭であそぼう! **めばえ**
 10時～11時30分
もくせいおやこひろば **もく**
 10時30分～12時
スマスポ健康体操 **その他**
 19時～20時

15 **はじめてのヨガ&ピラティス** **その他**
 9時45分～10時45分、
 11時～12時
巡回発達相談 **宗子**
 10時～11時30分
子育ておしゃべり会 **もく**
 10時30分～12時
赤ちゃんのえほんのじかん
 11時～11時30分 **柳図**
スマスポ健康体操 **その他**
 19時～20時

22 **はじめてのヨガ&ピラティス** **その他**
 9時45分～10時45分、
 11時～12時
もくせいおやこひろば **もく**
 10時30分～12時
赤ちゃん絵本のふれあい
 11時15分～11時30分 **宗公**
スマスポ健康体操 **その他**
 19時～20時

29 **はじめてのヨガ&ピラティス** **その他**
 9時45分～10時45分、
 11時～12時
むし歯予防教室 **めばえ**
 10時～11時30分
子育ておしゃべり会 **もく**
 10時30分～12時
スマスポ健康体操 **その他**
 19時～20時

5 **はじめてのヨガ&ピラティス** **その他**
 9時45分～10時45分、
 11時～12時
巡回発達相談 **い子**
 10時～11時30分
スマスポ健康体操 **その他**
 19時～20時

2 **応援しよう! 赤ちゃんファミリー**
 10時～11時30分 **い遊**
ミニミニ講座「ラジオ体操をしよう」
 11時45分～ **宗子**
骨盤エクササイズ **その他**
 13時～14時
スマスポ健康体操 **秋スポ**
 11時15分～12時15分

9 **スマスポ健康体操** **秋スポ**
 11時15分～12時15分
ミニミニ講座「子どもの目線体験」
 11時30分～11時50分 **宗子**
骨盤エクササイズ **その他**
 13時～14時

16 **わんぱく広場** **い子**
 10時～12時
えほんとなかよし **宗二**
 11時～11時15分
スマスポ健康体操 **秋スポ**
 11時15分～12時15分
骨盤エクササイズ **その他**
 13時～14時
専門相談「まんま相談」 **宗子**
 15時～16時

23 **専門相談「小児科医 子育て相談」** **ぶち**
 10時30分～11時30分
スマスポ健康体操 **秋スポ**
 11時15分～12時15分
骨盤エクササイズ **その他**
 13時～14時

30 **えほんとなかよし** **宗二**
 11時～11時15分
スマスポ健康体操 **秋スポ**
 11時15分～12時15分
 11時45分～
骨盤エクササイズ **その他**
 13時～14時

6 **応援しよう! 赤ちゃんファミリー**
 10時～11時30分 **い遊**
えほんとなかよし **宗二**
 11時～11時15分
スマスポ健康体操 **秋スポ**
 11時15分～12時15分
ミニミニ講座「ラジオ体操をしよう」 **宗子**
 11時45分～
骨盤エクササイズ **その他**
 13時～14時

3

10 **おひさま広場** **児発**
 9時30分～11時

17 **専門相談「子育て応援パートナー」**
 10時～11時 **宗子**
専門相談「栄養相談」 **ぶち**
 10時30分～11時30分

24 **専門相談「子育て応援パートナー」**
 10時～11時 **ぶち**

31

7 **ミニミニ避難訓練「地震の訓練」** **児セ**
 11時30分～11時50分

4 **赤ちゃんのえほんのじかん** **柳図**
 11時～11時30分
志木おもちゃクリニック
 13時30分～15時 **宗二**
おはなし会 **柳図**
 14時～14時30分

11 **よみきかせ** **宗公**
 10時～11時
えほんのじかん **柳図**
 11時～11時20分
おはなし会 **い図**
 11時～11時30分

18 **対象別広場「パパのぼけっと」** **宗子**
 9時30分～10時30分
パパママ学級 **健セ**
 9時30分～12時
ばばまある **西子**
 9時30分～12時
妊婦さんようこそ! **めばえ**
 10時～11時30分
おやこでぴょ～ん 絵本であそぼう **宗公**
 10時30分～10時50分
えほんのじかん **柳図**
 11時～11時20分
よみきかせ **い図**
 11時～11時30分

25 **お父さん広場** **い子**
 10時～12時
えほんのじかん **柳図**
 11時～11時20分
あおぞらよみきかせ **い図**
 11時～11時30分
赤ちゃんのよみきかせ **い図**
 11時～11時30分

6/1 **おもしろクラブ** **い図**
 11時～11時30分
赤ちゃんのえほんのじかん
 11時～11時30分 **柳図**
リサイクル図書無料配布会 (P18掲載) **宗二**
 13時～16時
志木おもちゃクリニック
 13時30分～15時 **宗二**
おはなし会 **柳図**
 14時～14時30分

宗公 宗岡公民館
 (休)図書室のみ5月31日(金)
 ※5月3日(金)～5日(日)は17時閉館

宗二 宗岡第二公民館
 (休)図書室のみ5月31日(金)

もく ふれあい館「もくせい」
 (休)なし

柳図 柳瀬川図書館
 (休)月曜日(5月6日を除く)、5月31日(金)

い図 いろは遊学図書館
 (休)月曜日、5月31日(金)
 ※5月3日(金)～5日(日)は17時閉館

体 市民体育館
 (休)なし

秋スポ 秋ヶ瀬スポーツセンター
 (休)6月3日(月)

秋運 秋ヶ瀬総合運動場・運動公園
 (休)6月3日(月)

笑顔 だいすき!

市内在住の4歳までの子どもたちを募集しています。市公式LINEからご応募ください。原則、1人1回までの掲載となります。

問合せ/市政情報課
☎048(473)1110

市公式LINEの
申請が便利です



かねこ ひろみ
金子 博美ちゃん(0歳)
スマイラー一番☆

さかい しどう
酒井 志堂くん(3歳)
はせがわ さゆき
長谷川 紗雪ちゃん(3歳)

いつも仲良しすぎてカップルみたい
な2人♡これからもう-----っと
仲良しでいようね♡



クイズ&アンケート

回答者の中から抽選でプレゼントが当たります。当選の発表は、引換券の発送をもって代えさせていただきます。

○今月の広報紙クイズ

◎ いろは親水公園の管理運営を担っているのは?

OOOOOSAIパートナーズ ヒント...2ページ
(先月号の答え:304)

○アンケート

- ◎1 今月号で良かった内容や写真を教えてください。
- ◎2 取り上げて欲しい内容や企画を教えてください。
- ◎3 広報紙に関するご意見・ご感想をお聞かせください。

応募方法

次の①~⑥を記入(必須)のうえ、ハガキ、お便り、メール、または申込みフォームからご応募ください。
①クイズの○に入る文字、②アンケートの回答、
③住所、④氏名、⑤年齢、⑥電話番号

<宛先> 〒353-8501 志木市中宗岡1-1-1
志木市役所市政情報課「広報しき5月号」係
☐ koho@city.shiki.lg.jp

<締切> 5月20日(月) ※消印有効
※プレゼントの受渡しにあたり、当選者の氏名や住所の一部を
プレゼント提供者へお伝えすることを予めご了承ください。



▲申込みフォーム

今月の
プレゼントは

エンゼル洋菓子店 『1,000円以上のお買い上げで 焼き菓子1つプレゼント』50人



中宗岡で40年以上営んでいる洋菓子店です。丹精を込めて、一つ一つ手作りのお菓子を作っています。ケーキや焼き菓子、アイシングクッキーを販売しているほか、オリジナルデコレーションケーキの予約も承っております。ぜひご来店くださいませ!



エンゼル洋菓子店

中宗岡4-1-8
営業時間/10時30分~20時(日曜日・祝休日は19時まで)
定休日/水曜日、第1・3火曜日(祝休日の場合は翌日)
☎048(473)0337



志木市の人口・世帯数

令和6年4月1日現在 ()内は前月比

人口... 76,187人(+17人)

男 37,653人(+23人)

女 38,534人(-6人)

世帯数... 36,510世帯(+126世帯)

志木市役所

〒353-8501 志木市中宗岡1-1-1(代表)

☎048(473)1111(代表) ☎048(474)4384(代表)

市民サービスステーション

☎048(473)3988

柳瀬川駅前出張所

☎048(472)4449

開庁時間

月~金曜日...8時30分~17時15分

※市民サービスステーションは土・日曜日、祝休日にも開所しています(一部業務を除く)。

水曜日休所(祝休日の場合は開所)

🏠 ホームページ <https://www.city.shiki.lg.jp/>
 ✕ X(旧Twitter) https://twitter.com/Shiki_City
 📘 facebook <https://www.facebook.com/shikicity>



ホームページ

広報しきが
スマホで
読める

