

# 志木市地震ハザードマップ

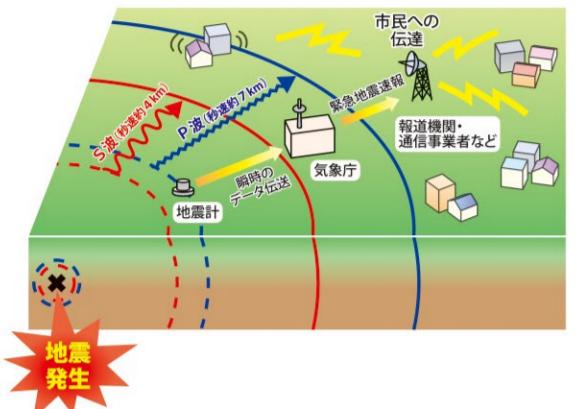
志木市では、近い将来発生することが危惧されている大規模地震に対して、市民の安全を確保するため、建築物の耐震化の促進や防災備蓄品の充実など、ハード面の対策が最重要課題と位置付けています。あわせて、市民一人ひとりが地震による揺れやすさ・液状化や地域の危険度などについて把握し、適切な事前対策をとることが必要です。

そこで、本市に影響を及ぼすであろう地震として、東京湾北部地震、茨城県南部地震、元禄型関東地震、関東平野北西縁断層帯地震、立川断層帯地震を想定した中で、東京湾北部地震（マグニチュード7.3）を選定し、揺れやすさ、液状化、地域危険度を表記した「志木市地震ハザードマップ」を作成いたしました。

地震などの自然災害に対しては、日頃からの備えがとて重要で、地震ハザードマップによりお住まいの地域の状況をご確認いただき、建物の耐震化や家具の転倒防止対策など、日頃からの備えにお役立てください。

## 緊急地震速報

地震の揺れが始まる前に、強い揺れが来ることを知らせる情報です。



緊急地震速報(警報)は、地震が発生し、最大震度が5弱以上と予測された場合に気象庁が発表します。震源近くで地震波(P波、初期微動)をとらえて解析し、地震の発生時刻、震源の位置、震度4以上の地域を、強い揺れ(S波、主要動)が始まる数秒〜数十秒前に、テレビやラジオなどで素早くお知らせするものです。

- 発表までの流れ
  1. S波が来る前にP波を地震計がとらえる。
  2. 気象庁が地震の規模などを予測し発表。
  - ※震源地に近い地域では、「緊急地震速報」が強い揺れに間に合わないことがあります。

その短い間に適切な行動ができるよう、訓練しておくことが必要です。

地震の揺れを感じたり、緊急地震速報を見聞きしたときの、安全確保行動1-2-3

**1 DROP!**  
姿勢を低く

**2 COVER!**  
体・頭を守って!

**3 HOLD ON!**  
揺れが収まるまでじっと!

## 緊急地震速報を聞くには?

- テレビやラジオによる放送  
平成19年10月1日から、準備の出来た放送局から順次、テレビ・ラジオにて緊急地震速報を放送しています。(テレビ・ラジオでは、電源が切った場合、緊急地震速報は受信できません。)
- 携帯電話による受信  
現在、携帯電話の同報機能を使用して緊急地震速報を配信しているのは、NTT ドコモ、au、ソフトバンク、楽天モバイルの4社になります。受信対応機種及び受信するための設定などの詳細については携帯電話各社へお問い合わせください。

発行：平成30年3月(令和6年3月改訂)  
作成：志木市役所 志木市中宗岡1-1-1  
TEL 048-473-1111 FAX 048-473-1294

## 地震が起こったときの心得 10か条

- 1 グラツきたら身の安全
- 2 すばやい消火、火の始末
- 3 窓や戸を開け、出口を確保
- 4 落下物、あわてて外に飛び出さない
- 5 室内のガラスの破片に気をつける
- 6 協力しあって救出・救護
- 7 門や塀には近寄らない
- 8 確かめ合おう、我が家の安全、隣の安否
- 9 避難の前に安全確認、電気・ガス
- 10 正しい情報、確かな行動

## 緊急時の電話連絡先

消防(火事・救急)	119
警察(事件・事故)	110
<b>●防災関係機関</b>	
名称	電話番号
志木市役所	473-1111
水道庁舎	473-1299
志木消防署	472-0119
朝霞警察署	465-0110
東京電力パワーグリッド(株)志木支社	0120-995-007
大東ガス(株)【都市ガス】	049-259-1113

## わが家の防災メモ(避難行動チェックリスト)

わが家の避難場所、職場や学校にいるときの集合場所などを、以下のチェックリストを用いてあらかじめ確認しておきましょう。

- 1 避難する場所を決めておきましょう。
- 2 家族が離れているときの集合場所を決めておきましょう。
- 3 自宅または職場等からの避難経路を地図に記入しましょう。
- 4 家族や親族などの連絡先を記入しておきましょう。

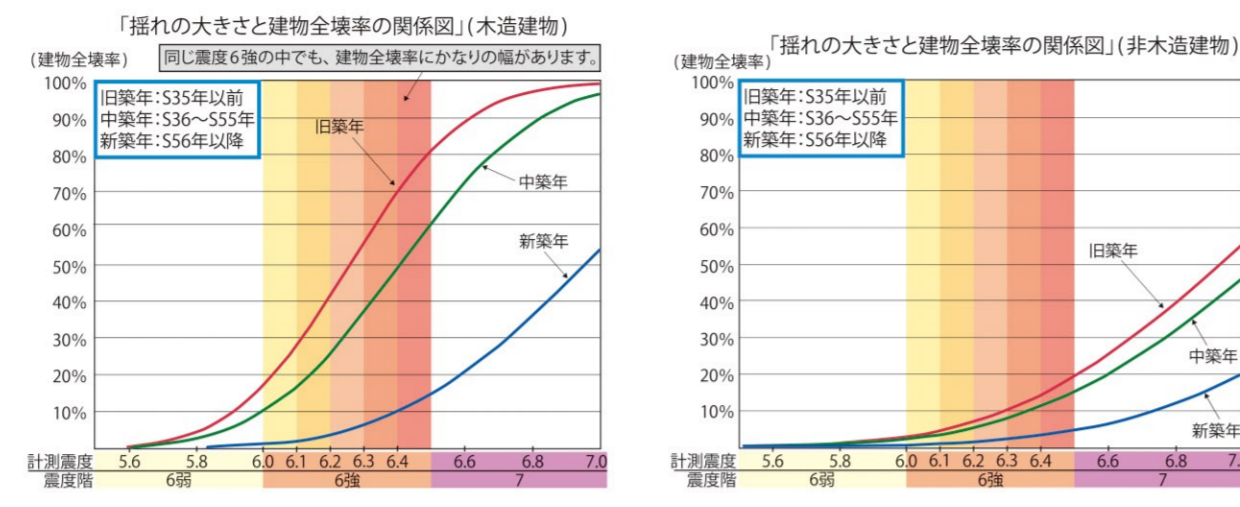
名前	電話番号など	職場・学校など

# 建物倒壊危険度マップ

「建物倒壊危険度マップ」とは、「揺れやすさマップ」をもとに、建物の構造、建築年次など地域の社会的なデータをあわせることにより地震被害を計算して、建物の被害の度合いを示したものです。

「建物倒壊危険度マップ」は、以下の考え方に基いて作成しています。

- 構造(木造/非木造)、建築年次と揺れの大きさから建物被害を計算(下記の「揺れの大きさと建物全壊率の関係図」参照)
- 地域における建物の全壊棟数をメッシュごとに表示
- 液状化による建物被害は含まない



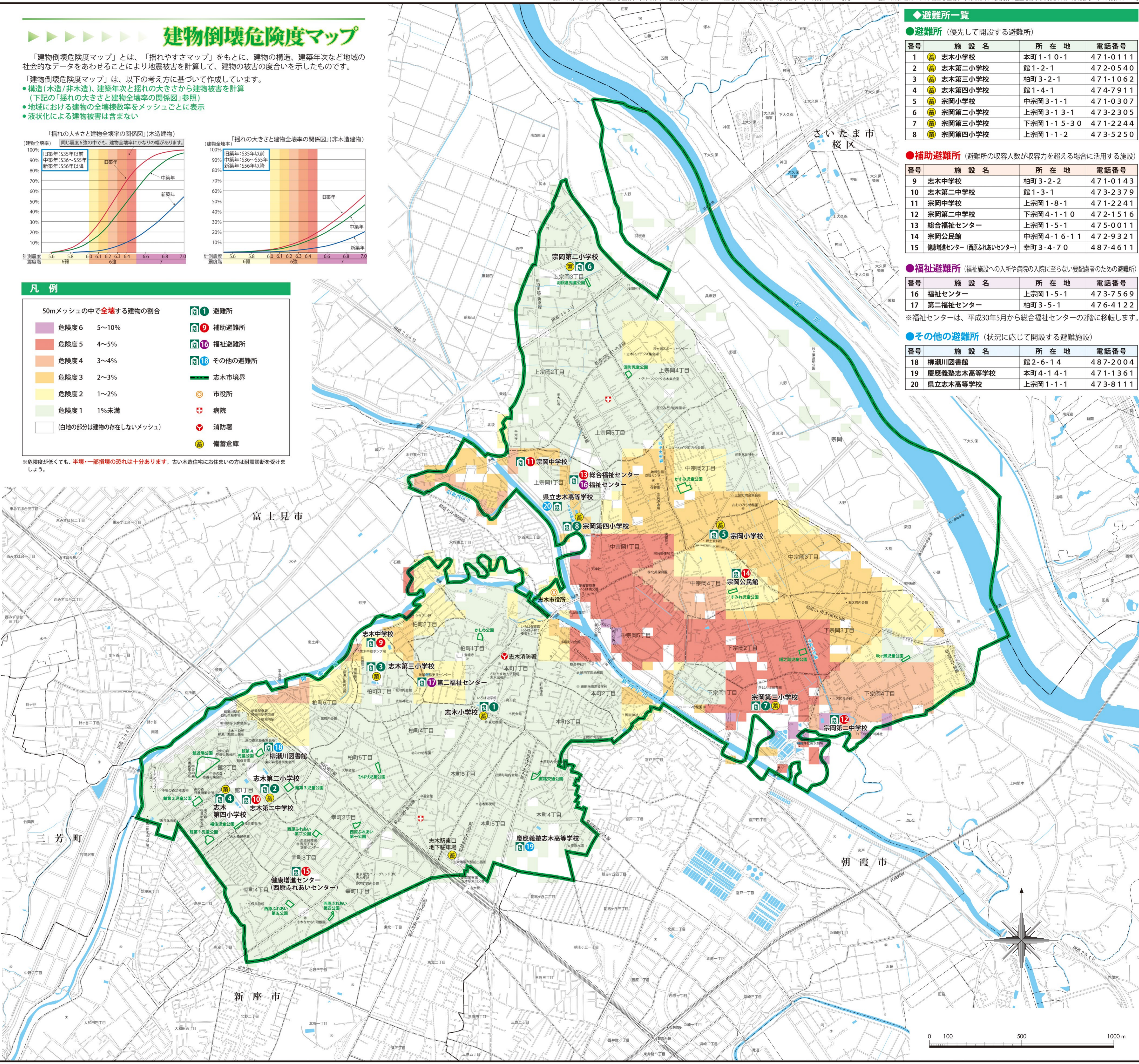
**凡例**

50mメッシュの中で全壊する建物の割合

- 危険度6 5~10%
- 危険度5 4~5%
- 危険度4 3~4%
- 危険度3 2~3%
- 危険度2 1~2%
- 危険度1 1%未満
- (白地の部分は建物の存在しないメッシュ)

- 1 避難所
- 9 補助避難所
- 16 福祉避難所
- 18 その他の避難所
- 志木市境界
- 市役所
- 病院
- 消防署
- 備蓄倉庫

※危険度が低くても、半壊・一部損壊の恐れは十分あります。古い木造住宅にお住まいの方は耐震診断を受けましょう。



## ◆避難所一覧

●避難所 (優先して開設する避難所)

番号	施設名	所在地	電話番号
1	志木小学校	本町1-10-1	471-0111
2	志木第二小学校	館1-2-1	472-0540
3	志木第三小学校	柏町3-2-1	471-1062
4	志木第四小学校	館1-4-1	474-7911
5	宗岡小学校	中宗岡3-1-1	471-0307
6	宗岡第二小学校	上宗岡3-13-1	473-2305
7	宗岡第三小学校	下宗岡1-15-30	471-2244
8	宗岡第四小学校	上宗岡1-1-2	473-5250

●補助避難所 (避難所の収容人数が収容力を超える場合に活用する施設)

番号	施設名	所在地	電話番号
9	志木中学校	柏町3-2-2	471-0143
10	志木第二中学校	館1-3-1	473-2379
11	宗岡中学校	上宗岡1-8-1	471-2241
12	宗岡第二中学校	下宗岡4-1-10	472-1516
13	総合福祉センター	上宗岡1-5-1	475-0011
14	宗岡公民館	中宗岡4-16-11	472-9321
15	健康増進センター(西原ふれあいセンター)	幸町3-4-70	487-4611

●福祉避難所 (福祉施設への入所や病院の入院に至らない要配慮者のための避難所)

番号	施設名	所在地	電話番号
16	福祉センター	上宗岡1-5-1	473-7569
17	第二福祉センター	柏町3-5-1	476-4122

※福祉センターは、平成30年5月から総合福祉センターの2階に移転します。

●その他の避難所 (状況に応じて開設する避難施設)

番号	施設名	所在地	電話番号
18	柳瀬川図書館	館2-6-14	487-2004
19	慶應義塾志木高等学校	本町4-14-1	471-1361
20	県立志木高等学校	上宗岡1-1-1	473-8111