



特集1

～歩いて健康！ときどきひと休み～  
ウォーカブルなまち志木市を歩こう P2

特集2

～Do Active Yell～  
「春の健康DAY」 P6

特集1

## ～歩いて健康！ときどきひと休み～ ウォーカブルなまち志木市を歩こう

皆さんは市内に9つのウォーキングコースが整備されていることをご存じですか。また、市内各所には、誰もが休憩することのできる「いこいのベンチ」を設置しています。

コンパクトな市域を生かした、自然と歩きたくなる「ウォーカブル」なまち志木市を、(公財)文化スポーツ振興公社の公式キャラクターで埼玉県のけんこう大使も務めるカパルが紹介します！

問合せ/健康政策課 ☎048(473)1674  
道路課 ☎048(473)1905



### 歩いて健康！志木いろはウォーキングコース

市では、健康寿命の延伸を目指すため、水辺空間の利活用に向けて整備された遊歩道などを活用し、市内に9つのウォーキングコース「志木いろはウォーキングコース」を整備しました。

このウォーキングコースは、志木市いろは健康21プラン推進事業実行委員会(あるつく志木)の皆さんが、「歩いて楽しい」、「歩いて気持ち良い」をテーマにコースを提案し、埼玉県ふるさと創造資金を活用して実現しました。



▲各コースのスタート付近に看板を設置



### いこいのベンチでひと休み

いこいのベンチは、埼玉県産の間伐材を使用した木製のベンチで、座面の木材は半年ごとに新しいものに交換するため、安心してくつろぐことができます。また、交換後の座面木材は、積木やウッドデッキの材料などに二次利用されるため、環境にもやさしいベンチです。いこいのベンチは、市内50か所に設置してあり(3月時点)、今後も市内各所に設置を予定しています。

ウォーキングコースを歩くときだけでなく、高齢者や体力に自信のない人が、まちなかを歩くときのひと休みにも活用できます。

「いこいのベンチ」  
座ってみてお！





# カパルと行く！いろは親水公園コース<2,735m> ～五感で楽しむ水辺の風景～

旧村山快哉堂が目印！  
レッジゴニ！



公園内にいいのベンチ発見！  
疲れたら無理せず休むんだお



いろは橋からの眺めが  
気持ちいいお



風が心地よくて  
歩きやすいお！



## いろは親水公園コースを歩く カパルの様子をお届け！

ARアプリ「COCOAR2」で、いろは親水公園コースを楽しく歩くカパルの様子を、撮影日にお会いしたお友達の写真といっしょにお届けします！

- ①AppStoreまたはGooglePlayにて「COCOAR2」をインストール
- ②アプリを起動後、上の写真内のマークにカメラをかざしてください。



桜堤コース<1,000m>  
～川風に季節を感じ、  
楽しく歩く1km～

桜堤コースは距離が一番短いお  
体力に自信のない人にはおすすめだお

# 志木いろはウォーキングコース

志木いろはウォーキングコースは3ページで紹介した2コース(いろは親水公園コース、桜堤コース)のほかにも、7コースが市内各所に整備されています。各コースでさまざまな景色を楽しめますので、ぜひ歩いてみてください。

全コースをまとめたMAPは市ホームページからダウンロードできます。



▲市ホームページ

## いろは橋・袋橋コース <1,950m>

～新河岸川沿いの景色を堪能～

## 宗岡コース <4,075m>

～大きな自然と四季を味わう～



①コスモス街道



②番太郎



③愛ちゃん



④荒川土手の菜の花

景色を楽しみたい人にはオプションコースがおすすめだよ



## せせらぎの小径コース <1,300m>

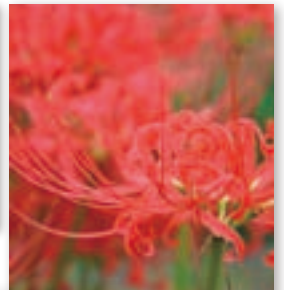
～水音に季節を感じて健康増進～

## 三日月湖コース <3,115m>

～ゆったりと江戸時代の堤防を歩く～



⑧三日月湖ゾーン



⑨彼岸花



⑥遊花子



⑦せせらぎの小径

せせらぎの小径コースはどちらからでもスタートできるよ

⑤待太郎



**西原コース <2,085m>**  
 ~自然とのふれあい鎌倉街道~

**幸町・館コース <4,225m>**  
 ~なんじゃもんじゃの木にであう~



⑩マロニエ通り



⑫なんじゃもんじゃの木



⑪柳瀬川土手の桜並木



春は桜となんじゃもんじゃ、  
 秋は紅葉を楽しんでお!!



**本町・柳瀬川周回コース <4,700m>**  
 ~街をぬけかっぱ伝説発祥の柳瀬川土手へ~



⑬上の水車跡



⑭カッピー

⑮チョウショウインハタザクラ

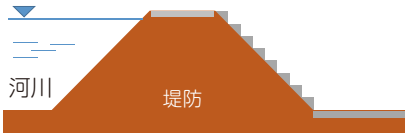


**階段の昇り降りにご注意ください**

柳瀬川の土手は大雨などの水害に備えるための堤防の役割も担っており、河川の越水を防ぐためには、堤防の高さを想定される水位よりも高くする必要があります。埼玉県が主体となって実施した堤防改修工事により、堤防の高上げを行いました。限られた堤防の区域の中で整備をする必要があったため、階段の傾斜が急にならざるを得ない結果となりました。階段を利用する際は気をつけてご利用ください。

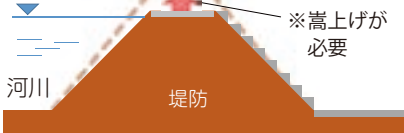
**堤防改修工事のイメージ**

想定される最大の水位



<改修前>

想定される最大の水位



想定される最大の水位



<改修後>



# ～Do Active Yell～ 「春の健康DAY」



市では、健康寿命日本一を目指し、健康の3要素である「こころ」、「からだ」、「社会参加」に注目し、「春の健康DAY」と題して、4つの健康イベントを開催します。

DAYの文字には、Do（～する）、Active（積極的な）、Yell（声援）の意味が込められており、「健康になるために積極的に活動し、声援を送ろう！」という健康キーワードになっています。

この機会にぜひ「春の健康DAY」に参加し、健康意識を高めましょう！

問合せ／健康政策課 ☎048(473)1674

とき:3月23日(土)・24日(日)

ところ:市役所グランドテラス、いろは親水公園ほか

風景を楽しみながら健康になろう！

Event 2

## 志木いろはウォーキングフェスタ 2023

### 第8回ノルディックウォーキング・ポールウォーキング全国大会

3月24日(日) 9時～15時(雨天決行・荒天中止)

市役所グランドテラス

市では、健康寿命の延伸とまちのにぎわい創出を図ることを目的として、市民協働による「ノルディックウォーキング・ポールウォーキング全国大会」を開催します。

初心者にやさしい2kmコースから上級者向けの15kmコースまでの合計4コースがあり、ノルディックウォーキング・ポールウォーキングのイベントとしては日本最大級のイベントです。

ノルディックウォーキング・ポールウォーキングとは、北欧で誕生した老若男女、誰でも楽しめる、ポールを使ったウォーキングエクササイズです。

ポールを使うことで、下半身だけでなく、上半身や体幹の筋肉も動かすため、より効果の高いエクササイズとして有効とされています。

#### ノルディックウォーキング

ポールで後方の地面を押し、推進力を生み出して歩くことが基本です。



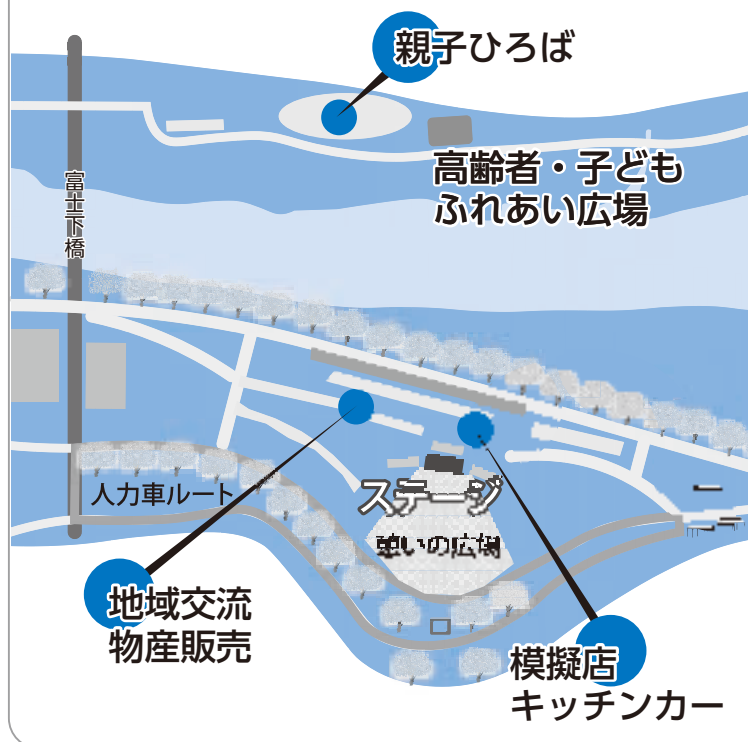
#### ポールウォーキング

ポールを身体の前方に着地させ、バランス良く歩くことが基本です。



出典：NPO 法人みんなの元気学校

## いろは親水公園



# Event 1

さくら満開！  
楽しさいっぱい！

## 第7回志木さくらフェスタ

3月23日(土)・24日(日) 10時～15時(小雨決行)  
いろは親水公園(全域)



2日間に渡り盛大に開催される春のお祭り「志木さくらフェスタ」。  
約30店舗の模擬店やステージ発表など内容盛りだくさん！  
詳しくは、市ホームページをご覧ください。

### 両日開催イベント

- ・模擬店、キッチンカー
- ・親子ひろば(ポニー乗馬やエア遊具など)
- ・地域交流物産販売(長野県飯綱町、千葉県東庄町ほか)
- ・川床(川辺で手ぶらBBQ、予約制)
- ・いろはの渡し

### 23日開催イベント

- ・ステージ(川辺の音楽祭)
- ・フリーマーケット
- ・カヌー体験(午前中のみ)
- ・スタンプめぐり抽選会

### 24日開催イベント

- ・ステージ(太鼓、キッズダンス)
- ・ふれあい福市(手づくりアート)
- ・人力車



◀市ホームページ

## いろはの渡し(両日開催)

船頭の案内のもと、約30分かけて新河岸川を周遊します。なお、雨天・強風時は運行しません。

**とき** 3月23日(土) 13時～14時30分

3月24日(日) 10時～14時30分

**定員** 1便あたり14人(計12便)

**費用** 1回の乗船につき200円(保険代)

※当日の9時30分からチケットを販売します(先着順、なくなり次第終了)。



# Event 3

いっしょにあそぼう！

## 高齢者・子どもふれあい広場

3月23日(土) 10時～15時(雨天中止)  
いろは親水公園(右岸)

「わなげ」や「まとあてゲーム」でいっしょに楽しく遊びましょ  
う！両方であそぶと…なにかいいことがあるかも！？

# Event 4

迫力の音色で  
疲れた体をリラックス！

## 蔵と桜の中で響く 「津軽三味線コンサート」

3月23日(土) (雨天時:3月30日(土))  
1回目:11時～12時 2回目:13時～14時  
旧村山快哉堂

津軽三味線の演奏家として世界を舞台に活躍するおかだ おさむ岡田修さん  
の演奏をどうぞお楽しみください！

**主催** 快哉堂友の会

**共催** SHIKISAIパートナーズ

**後援** 志木市教育委員会

# 新型コロナワクチンの接種はお済みですか

新型コロナウイルス感染症ワクチン接種支援室 ☎048(486)2950

新型コロナワクチンの全額公費による接種は、令和6年3月31日に終了します。

なお、新型コロナワクチンの接種は、本人の同意に基づいて受けるものであり、強制ではありません。効果と副反応のリスクを理解したうえで、ご判断ください。

**予約方法** 電話またはインターネットから予約できます。予約の際は、お手元に接種券をご用意ください。

電話による予約:新型コロナワクチンコールセンター・予約センター

☎0120(022)090 FAX 0570(080)830

▼受付:毎日 9時~17時(聴覚障がい者のみFAXで受け付けます)



◀インターネット予約

## 4月以降の接種のご案内

65歳以上の人及び60歳~64歳で心臓、腎臓または呼吸器の機能に障がいがあり、身の回りの生活が極度に制限される人、ヒト免疫不全ウイルス(HIV)による免疫の機能に障がいがあり、日常生活がほとんど不可能な人は、秋冬に定期接種を行います。そのほかの人も自費で接種できます。

また、4月以降の接種は、接種証明書が発行されません。3月末までに接種した分の接種証明書が必要な場合は、健康増進センターで発行します(接種証明アプリやコンビニエンスストアでは交付できません)。なお、マイナポータルでは3月末までの接種記録を確認できます。

**4月以降の問合せ** 健康増進センター ☎048(473)3811

# 価格高騰重点支援給付金を追加支給します

住民税非課税世帯等臨時特別給付金室 ☎048(260)6282

**対象** 令和5年12月1日時点で志木市に住民登録があり、令和5年度の課税状況が次のいずれかを満たす世帯

- ①世帯全員が住民税均等割のみ課税の世帯(住民税所得割が非課税の世帯)
- ②18歳以下の児童を扶養していて、住民税均等割のみ課税の世帯
- ③18歳以下の児童を扶養していて、住民税均等割及び住民税所得割が非課税の世帯

**支給額** ①1世帯につき100,000円 ②③児童一人につき50,000円

**支給方法** ①②5月31日(金)(当日消印有効)までに確認書などの必要書類を返送

▼2月下旬以降に確認書を送付しています。

③2月下旬以降に支給通知書を送付し、3月中旬から支給予定

・確認書などの必要書類が届かない対象世帯(令和5年1月2日から12月1日までに志木市に転入した人がいる世帯や令和5年12月2日以降に修正申告などにより、対象に該当する世帯)は申請書に必要事項を記入のうえ、5月31日(金)(当日消印有効)までに郵送または直接、住民税非課税世帯等臨時特別給付金室へ

〒353-8701 志木市中宗岡1-1-1 住民税非課税世帯等臨時特別給付金室

▼令和5年12月2日以降に志木市に転入した人は、転入前の市町村にお問い合わせください。

▼申請書は、市民サービスステーション、柳瀬川駅前出張所、総合福祉センター、第二福祉センター、高齢者あんしん相談センターで配布するほか、市ホームページからダウンロードできます。

▼詳しくは、市ホームページをご確認ください。



◀市ホームページ



# 移動スーパーの買い物で便利さと楽しみを！

長寿応援課 ☎048(473)1395

令和5年10月から株式会社カスミによる移動スーパーが、市内公共施設や介護サービス事業所など35か所を回り運行しています。これにより、離れた場所への買い物が困難な高齢者の皆さんの利便性向上や介護予防の推進、地域のコミュニティ形成や見守りの促進を図ります。

運行スケジュールなど詳しくは、市ホームページをご確認ください。



◀市ホームページ

## 利用者の声、販売スタッフの声



利用者: 吉田 雅俊さん(86歳)

以前は買い物をすべてヘルパーさんをお願いしていましたが、移動スーパーが来てくれるようになってからは、杖で歩いて、自分で食べ物を買に行くことができます。食べたい物を自分で選んで買うのがとても楽しく、販売員さんもみんな親切なので本当に助かっています。

利用者: 中町 フヂノさん(77歳)

以前、転倒で怪我をしまい、遠くまでの買い物が難しく困っていたところ、移動スーパーの存在を知り、夫婦で利用しています。販売員さんに相談しながらの買い物は人との交流の機会も増えるので、とても楽しいです。



▲(左から)岩山さん、外山さん

フードスクエアカスミふじみ野店販売スタッフ: 岩山さん、外山さん

お客さまの顔やよく買ってくださる商品をできるだけ覚えて、販売場所によってお客さまの好みの商品を多く積むようにしています。

はじめての人でも、一度足を止めて、どんな商品が販売されているか見ていただけたら嬉しいです。これからも明るく元気に販売しますので、ぜひご利用ください。

# 令和6年度水質検査計画を策定しました

水道施設課 ☎048(473)1229 (代)

水道水を安心して利用できるよう、毎年水質検査計画を策定しています。令和6年度は下記の計画に沿って検査を実施し、その結果を公表します。

なお、検査項目及び検査頻度など詳しくは、市ホームページをご覧ください。



▲市ホームページ

## 令和6年度水質検査計画（抜粋）

### 1 水質検査計画に関する基本方針

- ①検査地点は、水道法で規定されている最も効果的な場所とする。
- ②検査項目は、水道法で検査が義務づけられている水質基準項目及び水質管理上留意すべきものとして、水質基準項目に準じて設定された水質管理目標設定項目とする。
- ③検査頻度は、法令や過去の結果を考慮して設定する。

### 2 その他の水質検査

定期的に原水(井戸水)の水質検査を行う。また、必要に応じて浄水及び原水の放射性物質検査を行う。

### 3 臨時の水質検査

定期的水質検査において、国の定める基準以内であっても数値が急激に上昇した項目や水が汚染された疑いがある場合は、直ちに臨時の水質検査を行う。

# 3月は自殺対策強化月間です

健康増進センター ☎048(473)3811

3月は、就職や転勤、転居など生活環境が大きく変動する時期です。また、季節の変わり目でもあるため、心身ともに疲れていませんか。夜に眠れない、気分が落ち込んでしまう、楽しいことが何もないなどの状態が続くことは、こころのSOSのサインかもしれません。

このようなときは誰かにつらい気持ちを話したり、ゆっくり休養をとることが大切です。

## こころのリラックスをしましょう

日々の生活習慣を少し見直すだけでも不安や緊張などの心の揺らぎを手放すことができるといわれています。今回は気軽にできるリラックス方法をいくつかご紹介します。

### 気軽にできるリラックス方法

- ストレッチをする
- ぬるめのお湯にゆったりつかる
- 親や友人など親しい人と電話で話をする
- アロマを香らせる
- ウォーキングをする

体とこころは一体なので、自宅でできる運動など適度に体を動かし、規則正しい生活習慣とバランスの良い食事を心がけましょう。

また、テレビやインターネットの情報に触れる時間を制限し、必要以上に不安になることを防ぐことも効果的です。

## 誰もがゲートキーパーに

ゲートキーパーとは、正しい知識を持ち、身の回りの人が悩みを抱えていたり、体調が悪い様子に気付いたときに、話を聞き、適切な相談機関につなぐことができる人のことを指します。

ゲートキーパーは、「変化に気付く」「耳を傾ける」「支援先につなげる」「見守る」という役割を持ち、誰もがなることができます。

ゲートキーパーについて詳しくは、厚生労働省ホームページをご覧ください。



▲厚生労働省ホームページ  
「ゲートキーパーになろう！」

## まずはご相談ください

市では、相談内容に応じてさまざまな相談先を紹介していますので、悩みごとがあればまずは、健康増進センターへご相談ください。また、市ホームページでも相談先などを紹介しています。



▲市ホームページ

# 市民カメラマン写真展

市政情報課 ☎048(473)1110

市から委嘱を受けている市民カメラマンが撮影した写真の展示会を開催します。  
魅力あふれる美しい写真を、ぜひお楽しみください。

- とき** 3月19日(火)～26日(火)  
8時30分～17時15分(祝休日を除く)  
▼初日は13時から、最終日は15時まで

**ところ** 市役所1階市民ホール

市公式Facebookでは、市民カメラマンが撮影した写真や志木市のさまざまな情報を発信していますので、ぜひご覧ください！



▲市公式Facebook



▲昨年の市民カメラマン写真展の様子

## くらしの情報

## 募集

## ファミリー・サポート・センター会員募集

子育ての援助を受けたい人(お願い会員)と援助を行う人(まかせて会員)の会員組織です。センターが条件や要望にあった会員同士を紹介し、子育ての援助をしてほしい人の家庭を支援します。

## ● お願い会員入会説明会

とき	ところ
3月8日(金)	市役所
3月16日(土)	いろは遊学館
4月11日(木)	市役所
4月20日(土)	いろは遊学館

- ▼ 1回の受講で登録できます。
- ▼ 出席できない場合はご相談ください。
- ▼ まかせて・両方会員の入会説明会及び講習会は、6月を予定しています。

**対** 市内在住・在勤の人

**持** 保護者の写真2枚(縦3cm × 横2.5cm、スナップ写真可)

**保** 要事前申込み

**申問** 各日程の前日13時までに電話、メールまたは直接、ファミリー・サポート・センター(子ども支援課内)へ ☎048(473)1125

**E** famisapo@city.shiki.lg.jp

## いろは大学

仲間づくりを大切にしながら、教養・健康・趣味など広い分野から学びます。

**日** 原則、4月24日(水)の開講式から翌年3月までの第2・4水曜日 13時15分～15時15分

**場** いろは遊学館

**対** 市内在住の65歳以上の人

**定** 80人(先着順)

**費** 1,200円(自主活動費)

**申問** 3月10日(日)から電話または直接、いろは遊学館へ ☎048(471)1297

▼ 受付：9時～17時

▼ 寿大学、あけぼの大学との重複受講はできません。

## 寿大学

仲間づくりを大切にしながら、教養・健康・趣味など広い分野から学びます。

**日** 原則、4月24日(水)の開講式から翌年3月までの第2・4水曜日 13時30分～15時30分

**場** 総合福祉センター

**対** 市内在住の65歳以上の人

**定** 48人(先着順)

**費** 2,000円(材料費など)

**申問** 3月10日(日)から電話または直接、宗岡第二公民館へ ☎048(475)0013

▼ 受付：9時～17時

▼ いろは大学、あけぼの大学との重複受講はできません。



## あけぼの大学

仲間づくりを大切にしながら、教養・健康・趣味など広い分野から学びます。

**日** 原則、4月26日(金)の開講式から翌年3月までの第2・4金曜日 13時30分～15時30分

**場** 宗岡公民館

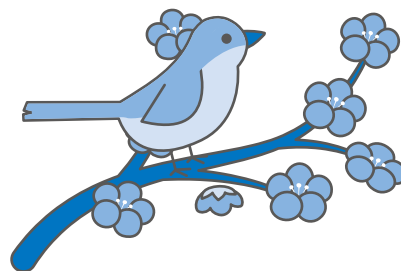
**対** 市内在住の65歳以上の人

**定** 64人(先着順)

**費** 1,500円(材料費など)

**申問** 3月10日(日)から24日(日)までに電話または直接、宗岡公民館へ ☎048(472)9321

▼ いろは大学、寿大学との重複受講はできません。



## 募集

### 障害者支援施設すわ緑風園職員募集

職種 支援員

勤務内容 施設利用者の生活・作業などの支援、入浴、排せつなどの介助

採用日 8月1日(木)

試験案内配布 すわ緑風園及び志木・朝霞・和光・新座市の各消防署で配布

一次試験日 5月26日(日)

申問 4月8日(月)から17日(水)(当日消印有効)までに郵送または4月8日(月)から19日(金)までに直接、障害者支援施設すわ緑風園へ

☎048(461)3028

▼受付：平日9時～17時

▼詳しくは、朝霞地区一部事務組合ホームページをご覧ください。



◀朝霞地区一部事務組合  
ホームページ

## イベント

### まが玉作り

日 毎週土曜日 午前：10時受付 午後：13時受付

場 郷土資料館

問 郷土資料館 ☎048(471)0573

▼駐車場はありませんので、公共交通機関をご利用ください。

### 国指定重要有形民俗文化財

#### 「志木の田子山富士塚」公開日(登山日)

日 3月3日(日)・6日(水)・9日(土)・10日(日)・13日(水)・16日(土)・19日(火)・22日(金)・23日(土)・24日(日)・25日(月)・28日(木)・31日(日)、4月3日(水)・6日(土) 10時～15時

▼天候や塚の状態によって、公開が中止になる場合があります。

場 田子山富士塚(敷島神社境内)

対 どなたでも

主問 田子山富士保存会(志木市商工会館内)

☎048(471)0049

▼説明ガイドを希望する場合は、ご連絡ください。



### もくせいおやこひろば

日 3月13日(水)・27日(水) 10時30分～12時

場 ふれあい館「もくせい」(志木第四小学校北校舎1階)

内 13日：簡単おやつを作って遊ぼう！

27日：お花あそび

対 子育て中の親子ほか

定 10組

講 NPO 法人志木子育てネットワークひろがる輪

問 ふれあい館「もくせい」 ☎048(473)8621

M 志木斎場  
宗岡セレモニー

故人様をお預かりできます  
「宗岡」バス停下車 徒歩2分  
志木市下宗岡 2-21-32

048-483-5066

### お部屋のリフォームしませんか？

張替のご用命はぜひ！ 当店へ

襖、障子、壁紙(クロス)

床(クッションフロア・ジュウタン)

吉田表具店

TEL 472-9514

090-8589-3442

志木市中宗岡2-17-41

日…とき 場…ところ 内…内容 対…対象 定…定員(原則、申込み多数の場合は抽選) 費…費用(記入のないものは無料) 講…講師  
持…持ち物 主…主催 期…申込期間 保…保育 申…申込み 問…問合せ F…FAX E…Eメール HP…ホームページ

### サロン・ド・もくせい

日 3月15日(金) 14時～15時(開室：13時50分)  
場 ふれあい館「もくせい」(志木第四小学校北校舎1階)  
内 おしゃべりサロン「花粉症・アレルギー、気になる症状と食事の話」  
対 どなたでも  
定 8人(先着順)  
主 スマイルしき(しょく(食・職)場づくりサポーター)  
申問 3月8日(金)までに電話で、ふれあい館「もくせい」へ  
☎048(473)8621

### おひとり様音楽会

歌唱、演奏、弾き語りなど、普段ひとり(少人数)で練習している音楽愛好家が集う音楽祭です。  
日 3月16日(土) 17時30分～20時  
場 いろは遊学館  
対 どなたでも  
問 いろは遊学館 ☎048(471)1297

### さくらライトアップ

桜の開花期間にあわせ、ぼんぼりを灯します。また、一部の桜についてはライトアップします。  
点灯期間 3月16日(土)～31日(日) 17時～20時  
場 新河岸川河畔、柳瀬川河畔、敷島神社境内  
問 志木市観光協会事務局(産業観光課内)  
☎048(475)7360



### 妊婦さんようこそ!

産後に向けて保育園や地域の子育て情報などをお話し、オリジナルのマンスリーカードを作ります。  
日 3月23日(土) 10時～11時30分  
場 子育て支援センターめばえ  
対 妊婦とそのご家族  
定 4組(先着順)  
持 母子健康手帳  
申問 3月19日(火)までに電話で、子育て支援センターめばえへ ☎048(423)6675

### 文化財を見に行こう

- 郷土資料館(中宗岡3-1-2)  
歴史資料や民俗資料を展示しています。また、3月3日(日)まで特別展「ひなまつり」を開催しています。  
開館時間 9時30分～16時30分  
休館日 月曜日、3月5日(火)・6日(水)  
▼ 駐車場はありませんので、公共交通機関をご利用ください。  
問 郷土資料館 ☎048(471)0573
- 埋蔵文化財保管センター(柏町1-20-19)  
市内で出土した土器や石器などを展示しています。  
開館時間 9時～17時  
休館日 土・日曜日、祝休日  
問 埋蔵文化財保管センター ☎048(473)8157
- 市指定文化財「旧村山快哉堂」(中宗岡5-1)  
明治10年建築の土蔵造りの建物内を見学できます。  
また、3月11日(月)まで「雛のつるし飾り」を開催しています。  
開館時間 10時～16時  
休館日 火曜日  
問 生涯学習課 ☎048(473)1134  
▼ 団体での見学を希望する場合は事前にご連絡ください。

あなたの不安を安心に

上野税理士事務所  
TEL 048-472-4802  
「税」に関する事、ご相談承ります  
志木市館 2-6-11 304A <http://utf.tkcfnf.com>

相続 遺言 成年後見  
～お気軽にご相談ください～

松島行政書士事務所

☎048-424-4171 行政書士 松島明子  
☎080-3431-6033

<https://www.matsu-gyosei.com/>  
〒353-0003 志木市下宗岡4-16-10  
営業時間 9:00～17:00(土・日・祝日可、時間外要相談)

イベント

映画上映会

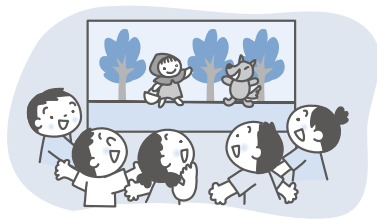
- 日 3月22日(金) 13時30分～(受付:13時)
- 場 柳瀬川図書館
- 内 映画「ばけますから、よろしくお願ひします。～おかえりお母さん～」
- 対 在宅介護やケアラーについて関心のある人
- 定 50人(先着順)
- 主 志木介護する人を支える会
- 申問 3月11日(月)から3月21日(木)までに申込みフォーム、電話または直接、長寿応援課へ  
☎048(473)1395



◀申込みフォーム

春の映画会

- 日 3月23日(土) 10時～11時
- 場 宗岡公民館
- 内 「絵からとびだしたねこ」、「黄金のかもしか」
- 対 幼児～小学生
- 定 20人(先着順)
- 申 不要
- 問 宗岡公民館 ☎048(472)9321



「お宝発見講座」第7回寺社巡り(その5)下宗岡地区  
～宗岡の恩人・白井武左衛門の足跡をたどる～

- 日 3月17日(日) 9時30分～12時
- 場 集合:郷土資料館前  
解散:宗岡小学校付近
- 内 清水の力持ち～地蔵堂～観音寺跡～竈門樋～下ノ氷川神社～砂村稻荷神社～庚申塔～下三在稻荷神社～遍照山大日堂～五位戸稻荷神社
- 対 一般成人
- 定 20人
- 費 100円(保険料)
- 持 筆記用具
- 主 志木のまち案内人の会
- 申問 3月14日(木)までに電話または直接、いろは遊学館へ ☎048(471)1297

あどはだり♪みんなで弾打歌  
～懐かしいメロディをおもしろい味付けで～

- ピアノ・タップ・わらべ歌・踊り・サクソの楽しい音楽ライブを開催します。
- 日 3月25日(月) 13時30分～15時
- 場 第二福祉センター
- 対 65歳以上の人
- 定 40人(先着順)
- 講 shuko・ちえ・ぱららんみっちゃん・真理(あどはだりメンバー)
- 申問 3月11日(月)から20日(水)までに電話または直接、第二福祉センターへ ☎048(476)4122
- ▼受付:9時～16時30分



相続・贈与・遺言書作成  
不動産登記・会社設立・商業登記  
過払い金請求・裁判所関係書類作成

三浦司法書士事務所

司法書士 三浦和子

☎048(471)5559

相談無料 お気軽にご相談ください

営業時間 平日9:00～17:00

〒353-0004 志木市本町一丁目4番23号

出会いをつなぐ  
志木「縁結び」結婚相談所

入会金・登録料 20,000円

月会費 5,000円

埼玉県志木市下宗岡2-21-32

株式会社 宗岡

携帯:070-3525-1833(金子)

HP:https://shiki-enmusubi.com

詳しくはHPをご覧ください。お電話でも承ります。



株式会社 日本仲人連盟 加盟

日…とき 場…ところ 内…内容 対…対象 定…定員(原則、申込み多数の場合は抽選) 費…費用(記入のないものは無料) 講…講師  
持…持ち物 主…主催 期…申込期間 保…保育 申…申込み 問…問合せ F…FAX E…Eメール HP…ホームページ

### 春のえいが会

日 3月26日(火) 14時～15時10分  
場 宗岡第二公民館  
内 「映画 ざんねんないきもの事典」  
対 どなたでも  
▼ 未就学児は保護者同伴  
定 40人(先着順)  
共催 児童センター、宗岡子育て支援センター、総合福祉センター、宗岡第二公民館  
問 児童センター ☎048(485)3100

### みんなで介護予防・リフレッシュ体操

日 3月29日(金) 10時～11時30分  
場 第二福祉センター  
対 65歳以上で医師から運動を止められていない人  
定 30人(先着順)  
講 長坂 由加さん(健康運動指導士)  
持 動きやすい服装(スカート不可)、飲み物、タオル  
申問 3月11日(月)から22日(金)までに電話または直接、第二福祉センターへ ☎048(476)4122  
▼ 受付：9時～16時30分

### 季節の音楽館2024

いろは遊学館で活動する音楽サークルが集結！大人も子どもも楽しめる演奏会を開催します。  
日 4月21日(日) 13時30分～15時(開場：13時)  
場 いろは遊学館  
対 どなたでも  
定 100人  
共催 女声合唱団翠声会Ⅰ組・Ⅱ組、コールフラワー、ウクレレパラダイス、オカリーナ四季、いろは遊学館  
申問 3月31日(日)までに電話または直接、いろは遊学館へ ☎048(471)1297

### 市民剣道大会

種目 小学生の部、中学生の部、高校生の部、一般の部  
▼ 参加人数により、学年別、男女別に変更がある場合があります。  
日 4月14日(日) 9時～  
場 市民体育館  
対 市内在住・在勤・在学の人  
申問 3月15日(金)までに申込書を生涯学習課、市民体育館、秋ヶ瀬スポーツセンターに提出、またはFAXで生涯学習課へ  
▼ 申込書は、生涯学習課、市民体育館、秋ヶ瀬スポーツセンターで配布しています。  
☎048(473)1183 F048(474)4462



### 市民タッチラグビー大会

日 4月21日(日) 9時30分～(小雨決行・雨天中止)  
場 秋ヶ瀬運動公園  
対 市内在住・在勤・在学で小学生以上の人  
申問 4月5日(金)までに申込書を生涯学習課、市民体育館、秋ヶ瀬スポーツセンターに提出、またはFAXで生涯学習課へ  
☎048(473)1183 F048(474)4462  
▼ 申込書は、生涯学習課、市民体育館、秋ヶ瀬スポーツセンターで配布しています。  
▼ 駐車場は台数に限りがありますので、なるべく公共交通機関や自転車などをご利用ください。

お家のことならお任せください!!  
屋根・塗装・防水・大工・内装  
水回り・各種リフォーム工事  
お見積無料!即日対応!  
048-424-3273  
平成建設  
埼玉県志木市上宗岡4-11-49  
HP Instagram

親切第一・市民葬儀  
安心 ◎冷蔵安置室→無料  
◎寝台車→24時間手配  
サンレイ  
志木市上宗岡 1-18-32  
0120-030-530

講座

令和5年度環境講座パート2

- 日 3月16日(土) 10時~11時30分
- 場 総合福祉センター
- 内 地球温暖化(埼玉県への影響と対策)
- 対 市内在住・在勤・在学の中学生以上の人
- 定 50人(先着順)
- 講 嶋田 知英さん(県環境科学国際センター温暖化対策担当部長)
- 申問 3月15日(金)までに申込みフォーム、電話または直接、環境推進課へ ☎048(473)1492



◀申込みフォーム

SDGsセミナー  
「異常気象 今年の夏も沸騰か?!」

- 異常気象(温暖化)の要因や影響、わたしたちにできることは何かを学びます。
- 日 4月6日(土) 14時~15時30分
  - 場 いろは遊学館
  - 対 中学生以上の人
  - 定 40人(先着順)
  - 講 嶋田 知英さん(県環境科学国際センター温暖化対策担当部長)
  - 持 筆記用具
  - 共催 SDGs まちづくりひろば inShiki、いろは遊学館
  - 申問 3月10日(日)から4月5日(金)までに電話または直接、いろは遊学館へ ☎048(471)1297

キッズマナーセミナー

- 日 4月14日(日)
  - ①9時30分~10時30分 ②10時50分~11時50分
- 場 宗岡第二公民館
- 内 ①親子で楽しく学べる体験型マナーセミナー  
②保護者向け「教育費用の準備」
- 対 ①年中から小学2年生の子どもと保護者  
②0歳から18歳未満の子どもの保護者
- 定 ①10組 ②5組
- 講 ファイナンシャルプランナー
- 持 筆記用具
- 保 ②のみ(未就学児・要事前申込み)
- 主 児童センター、宗岡子育て支援センター
- 申問 3月20日(水)から4月6日(土)17時までに申込書を提出または保護者による電話、申込みフォームで、児童センターへ ☎048(485)3100
- ▼受付：9時~17時
- ▼申込書は児童センター、宗岡子育て支援センターで配布します。
- ▼①・②ともに参加希望の人は、それぞれお申し込みください。



◀①申込みフォーム



◀②申込みフォーム

命を守る水  
社会を守る水  
見つめつけます

アクアイースト(株)

URL www.aqua-east.co.jp  
志木市上宗岡2-20-31  
TEL048-475-1511

AQUA EAST

上手な粗大ごみの捨て方  
お部屋の片付け方

ノウハウ動画 公開中

志木市民専用  
お掃除カレンダーを  
プレゼント

0120-538-113

大村商事株式会社  
志木市下宗岡 2-18-20 大村商事 不用品



日…とき 場…ところ 内…内容 対…対象 定…定員(原則、申込み多数の場合は抽選) 費…費用(記入のないものは無料) 講…講師  
 持…持ち物 主…主催 期…申込期間 保…保育 申…申込み 問…問合せ F…FAX E…Eメール HP…ホームページ

## 初心者のためのパソコン個別指導

- 日 毎月第2・4土曜日 10時～11時30分
- 場 宗岡公民館
- 内 インターネットやワードなどの個別指導
- 対 一般成人
- 定 2人(先着順)
- 講 ICT ボランティア
- 持 パソコン、筆記用具
- 申 参加希望日前日の15時までに電話または直接、宗岡公民館へ ☎048(472)9321
- ▼ 翌月分まで予約できます。

## 大東文化大学オープンカレッジ春期講座

- 講座期間 5月～7月
- 場 大東文化大学(大東文化会館、東松山キャンパス、オンライン)
- 内 誰でも学べる公開講座(教養・歴史・芸術・健康・語学など約60講座)
- ▼ 詳しくは、オープンカレッジホームページまたは無料パンフレットをご確認ください。
- 費 講座により異なる(無料～有料)
- 申 3月21日(木)から4月2日(火)までに大東文化大学ホームページ、パンフレット内の申込書を郵送またはFAXで申込み(先着順)
- 問 大東文化大学地域連携センター ☎03(5399)7399 F0493(31)1563



◀大東文化大学  
ホームページ

## 健康

### 2回目の麻しん風しん混合(MR)ワクチン 定期接種は、お済みですか？

麻しん風しん混合(MR)の予防接種は、1回の接種では免疫が不十分となる可能性があるため、2回の接種が必要です。接種がお済みでない人は、この春休み期間中に接種しましょう。

**実施期間** 3月31日(日)まで

- 対 平成29年4月2日から平成30年4月1日までに生まれた人(令和6年4月に小学校へ入学するお子さん)
- ▼ 今年度対象者には、令和5年4月に通知しています。
- ▼ 麻しん及び風しんの両方にかかったことが確実な人、それぞれの予防接種を2回ずつ接種した人は対象外です。

**費** 無料

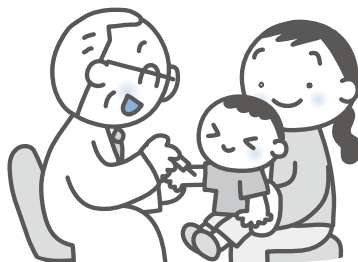
▼ 実施期間を過ぎると、任意接種(自己負担)になりますのでご注意ください。

**実施方法** 3月31日(日)までに実施医療機関で接種

- ▼ 志木・朝霞・和光・新座市以外の医療機関で接種する場合は、手続きが必要です。事前に、健康増進センターへお問い合わせください。

**持** 麻しん風しん予防接種予診票

**問** 健康増進センター ☎048(473)3811



## 解体工事

を安心して任せられる  
業者を探している方へ

株式会社ライジングにお任せください

志木市で開業して9年目!

見積無料 安心解体 近隣配慮 090-2757-9908 RISING TOKYO SAITAMA

株式会社ライジング 〒353-0002 志木市中宗岡 3-3-30 埼玉県知事(登-2)第1669号

胃カメラ

人間ドック

特定健診

健康診断

一般内科外来

## 苦しくない胃カメラ

たで健診・内視鏡クリニック

\* 志木駅東口より徒歩2分 \*

ホームページはこちら▼

048-470-7557

埼玉県志木市本町 5-25-8 ドゥーセットビル 4F  
本院 柳瀬川駅前たで内科クリニック

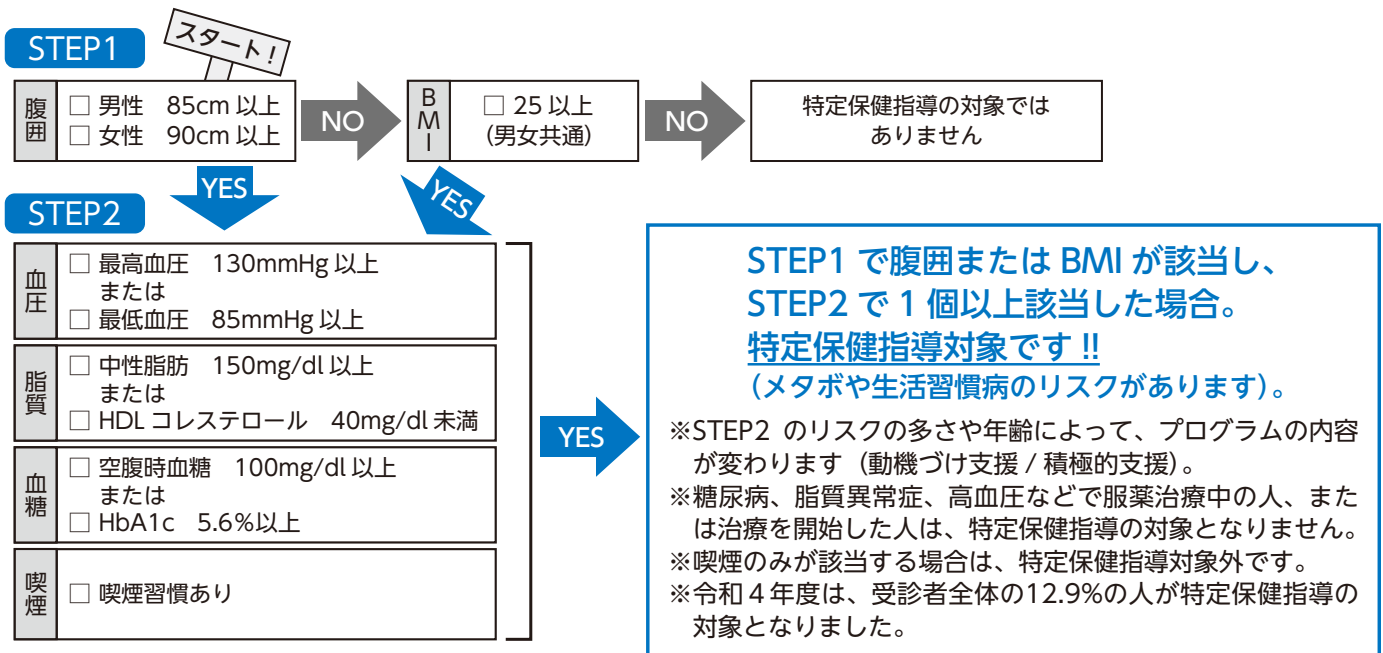


## 健康

### 特定保健指導を受けましょう!

志木市国民健康保険では、40歳から74歳を対象とした特定健診の結果から、特定保健指導の対象となった人へ、管理栄養士や保健師などの専門スタッフが健康相談を行い、メタボリックシンドロームの改善や生活習慣を見直すサポートを行っています。

特定保健指導はオンラインでも利用できますので、ぜひ、この機会にご自身の健康に目を向け、ご活用ください。なお、国民健康保険以外の健康保険組合に加入している場合は、加入している健康保険組合にお問い合わせください。ご自身の特定健診の結果から、下記のフローチャートを参考に特定保健指導の対象か確認してみましょう。



問 健康政策課 ☎048(456)5370

- ▼ 対象となった人には、ご案内をお送りしています。
- ▼ 詳しくは、お問い合わせください。



<https://www.missgreen.jp>



**女性のためのはりきゅう治療院**  
**miss green**  
ミスグリーン

**2023年9月継承開院**

平沢眼科は眼科龍雲堂医院を継承しました。引き続き地域の皆様の眼の健康を守ります。

眼科一般	緑内障	白内障
網膜疾患	ドライアイ	コンタクト



**平沢眼科**  
HIRASAWA EYE CLINIC

志木市本町4-3-17  
☎048-471-0200



駐車場 6台  
駐輪場 10台

日…とき 場…ところ 内…内容 対…対象 定…定員(原則、申込み多数の場合は抽選) 費…費用(記入のないものは無料) 講…講師  
 持…持ち物 主…主催 期…申込期間 保…保育 申…申込み 問…問合せ F…FAX E…Eメール HP…ホームページ

### 高齢者肺炎球菌ワクチン定期接種

高齢者肺炎球菌予防接種を受けることで、肺炎の原因で一番多い「肺炎球菌」による肺炎の予防や、仮にかかってしまっても軽い症状ですむ効果があります。生涯1回限りの接種の機会となりますので、接種を希望する人は、対象年度中に接種をお願いします。

**日** 3月31日(日)まで  
**対** 下表のとおり(令和5年度対象者)

65歳	昭和33年4月2日～昭和34年4月1日
70歳	昭和28年4月2日～昭和29年4月1日
75歳	昭和23年4月2日～昭和24年4月1日
80歳	昭和18年4月2日～昭和19年4月1日
85歳	昭和13年4月2日～昭和14年4月1日
90歳	昭和8年4月2日～昭和9年4月1日
95歳	昭和3年4月2日～昭和4年4月1日
100歳	大正12年4月2日～大正13年4月1日

- ▼ 令和5年度対象者には、4月に通知しています。
- ▼ すでに肺炎球菌ワクチンの接種を受けたことがある人は対象外です。

**自己負担** 3,000円(生活保護受給者は自己負担なし)  
 ▼ 実施期間内1回のみとなります。

**実施方法** 実施期間中に実施医療機関で接種  
 ▼ 志木・朝霞・和光・新座市以外の医療機関で接種する場合は、手続きが必要です。事前に、健康増進センターへお問い合わせください。

**持** 高齢者肺炎球菌定期予防接種受診券  
**問** 健康増進センター ☎048(473)3811

### 育児サポート事業

**内** 助産師・ホームヘルパーによる育児や家事のサポート  
**対** 産後1年以内の産婦で、産後に心身の不調または育児不安があり、子育てが困難な人

▼ 自己負担あり(生活保護世帯の人を除く)  
**申問** 利用希望者は、事前に審査などがありますので、早めに健康増進センターへ ☎048(473)3811



### フレイルの状態を確認してみませんか?

加齢により心身の活力が低下し、要介護状態になる危険性が高まった状態を「フレイル」といいます。

簡単な質問票や測定により、自身のフレイルの状態を確認することができます。

フレイルの兆候に早く気づき、日々の生活習慣を見直したり、意識することが大切です。また、一度参加した人も半年ごとにチェックすることで、半年間の運動や食生活についての成果が確認できます。

● **フレイルチェック 13時30分～15時30分**

	とき	ところ
3月	7日(木)	総合福祉センター
	11日(月)	宗岡公民館

**持** 運動できる服装、飲み物、タオル  
 ▼ 裸足で筋肉量測定を行いますので、ストッキングなどはお控えください。

● **フォローアップ教室**  
**日** 3月21日(木) 13時30分～15時

**場** 総合福祉センター  
 ▼ フレイルチェック後、直近のフォローアップ教室を受講していただき、今後の生活について専門職よりお話しします。

● **共通**  
**対** おおむね65歳以上の人  
**定** 20人(先着順)  
**申問** フレイルチェック開催日の前日までに電話または直接、長寿応援課へ ☎048(473)1395



### 健康講座・相談会

**日** 3月19日(火) 10時～11時  
**場** 福祉センター  
**内** 1年間のまとめ 2024年度も元気に楽しく生活しよう!

**対** 福祉センターに利用登録をしている65歳以上の人  
**申問** 3月14日(木)までに電話で、高齢者あんしん相談センターせせらぎへ ☎048(485)2113

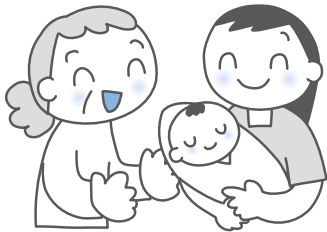
## 健康

### おっぱいケア訪問

- 内 助産師の家庭訪問によるおっぱいケアや授乳に関する相談
- 対 産後90日以内の産婦
- 利用回数 2回まで
- 費 1回500円(生活保護世帯の人を除く)
- 申問 産後80日までに直接、健康増進センターへ  
☎048(473)3811

### こんにちは赤ちゃん訪問事業

- 内 助産師・保健師による新生児訪問、母子保健推進員による乳児訪問
- 対 生後4か月までの赤ちゃんとそのご家族
- ▼ 出生連絡票のハガキと出生届出時に記入する「こんにちは赤ちゃん訪問カード」をもとに訪問します。お急ぎの方は、健康増進センターまでご連絡ください
- 問 健康増進センター ☎048(473)3811



## くらし

### 戸籍届書への戸籍証明書の添付が不要になります

3月1日(金)から戸籍の届出(婚姻・転籍・離婚など)について、戸籍証明書の添付が不要になります。

なお、システムメンテナンスにより他市区町村の戸籍内容の確認に時間がかかる場合や届出日に届書の処理ができない場合がありますので、ご注意ください。

- 問 総合窓口課 ☎048(473)1496

### 戸籍広域交付のご案内

3月1日(金)から、本籍地が他市区町村にある人でも志木市で戸籍証明書が発行できるようになります。

**発行できる場所** 総合窓口課、市民サービスステーション、柳瀬川駅前出張所

**請求できる戸籍の種類** 戸籍全部事項証明書(謄本)、除籍全部事項証明書(謄本)、改製原戸籍謄本

**請求できる人** 戸籍に記載されている人、配偶者、直系血族の人

**請求に必要なもの** 運転免許証、マイナンバーカードなどの公的機関が発行した顔写真付きの本人確認書類(有効期限内のもの)

▼ 顔写真の貼られていない本人確認書類のみでは請求できません。

問 総合窓口課 ☎048(473)1496

▼ 個人事項証明書(抄本)は発行できません。

▼ 郵送請求、オンライン申請、第三者請求、委任状による代理人請求はできません。

▼ 土・日曜日、祝休日などシステムメンテナンスにより発行できない日がありますのでご注意ください。

▼ 戸籍の内容によっては発行できない場合があります。

▼ 複数の戸籍が必要な場合、発行まで長時間お待ちいただく場合があります。

### 人権相談員を再任しました

不当な差別、職場、学校でのいじめ、家庭内や近隣間のトラブルなどの相談を人権相談員がお受けします。

日 毎月第1火曜日 9時30分～12時

場 市役所

問 総合窓口課 ☎048(473)1495

● 人権相談員(再任)

おおのみち まさお  
大貫 正男さん

任期 令和6年1月1日～令和8年12月31日



## 放置自転車等保管所の移転

2月29日(木)から放置自転車などの保管・返還場所  
が移転しました。

**保管・返還場所** 秋ヶ瀬橋の高架下(下宗岡4丁目27番  
付近)

**問** 都市計画課 ☎048(473)1119

## 新築・建替をしたら住居番号付定届出書を 提出してください

志木市では、市内全域で住居表示を実施しています。  
「〇丁目〇番〇号」などの住所は住居表示番号といい、  
建物ごとに市が決定します。市内で建物を新築または  
建替えたときは、住所(住居表示番号)を改めて定め  
るため、住居番号付定届出書の提出が必要です。

**問** 総合窓口課 ☎048(473)1495

- ▼ 届出がない場合は、転入や転居の手続きができない  
ことがあります。
- ▼ 既存の建物であっても、同一住所の建物が複数存在  
し、変更の申請を行う場合には、新たに「枝番」を付  
けることができます。この住所変更に伴う手続き費  
用(登記簿、車検証、健康保険証など)は自己負担と  
なりますので、ご理解のうえ申請してください。
- ▼ 住居表示番号の決定には1週間程度かかります。
- ▼ 詳しくは、市ホームページをご覧ください。



◀市ホームページ

## 就学援助

市立の小・中学校に通うお子さんがいて、経済的に  
お困りの家庭に、学用品費や学校給食費などの援助を  
します。

**申問** 3月1日(金)から4月30日(火)までに申請書に必要  
事項を記入のうえ、通学中(予定)の小・中学校また  
は学校教育課へ ☎048(456)5366

- ▼ 現在、援助を受けている家庭も毎年申請が必要です。
- ▼ 新入学学用品費入学前支給の申請をしている家庭も  
認定結果に関わらず、申請が必要です。
- ▼ 兄弟姉妹がいる場合は、申請書を1枚にまとめて記  
入し、提出してください。

## 軽自動車などの廃車・名義変更は3月中に！

軽自動車税(種別割)は、毎年4月1日に軽自動車やバ  
イクなどを所有している人にかかる税金です。

「盗難や紛失」、「他人に譲った」など、車両を所有して  
いない場合でも、廃車や名義変更の手続きをしないと、  
いつまでも税金がかかってしまうため、早めの手続き  
が必要です。

なお、盗難にあった場合は警察に届出後、必ず市役  
所で手続きをしてください(警察へ届出をただけでは  
廃車になりません)。

軽自動車税について詳しくは、市ホームページをご  
覧ください。

### 手続き・問合せ

- **原動機付自転車や小型特殊自動車、ミニカー**  
課税課 ☎048(473)1126
- **二輪の軽自動車(125cc 超250cc 以下)や二輪の小  
型自動車(250cc を超えるもの)**  
埼玉運輸支局所沢自動車検査登録事務所(所沢市大  
字牛沼字下原<sup>はら</sup>688-1)  
☎050(5540)2029
- **軽四輪車(軽乗用車など)や軽三輪車**  
軽自動車検査協会埼玉事務所所沢支所(入間郡三芳  
町大字北永井360-3)  
☎050(3816)3111



◀市ホームページ

## いろは遊学館利用者の駐車場・駐輪場のご案内

新複合施設の建設に伴い、いろは遊学館の向かいに  
ある旧市民会館第二駐車場の利用は、3月31日(日)まで  
となります。

また、旧市民会館駐輪場についても、6月30日(日)を  
もって閉鎖となります。

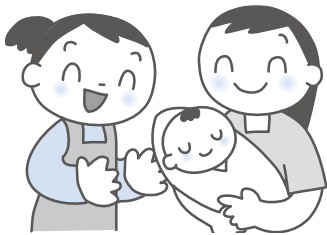
なお、今後、志木小学校内プールを活用して駐輪場  
を設置する予定です。

**問** いろは遊学館 ☎048(471)1297

## くらし

### ふれあい館「もくせい」子育て相談

- 日 3月6日(水) 10時30分～12時
- 場 ふれあい館「もくせい」(志木第四小学校北校舎1階)
- 対 子育て中の親子
- 定 20人
- 講 社会福祉法人タイケン福祉会保育士
- 問 ふれあい館「もくせい」 ☎048(473)8621



### 三井住友銀行の窓口において納付書の取扱いが終了します

4月1日以降、三井住友銀行の窓口では志木市発行の納付書による支払いができなくなります。

納付書に記載された取扱金融機関に三井住友銀行の名称がある場合でも、お取り扱いできませんのでご注意ください。

なお、口座引き落としについては、引き続き利用できますので、この機会にぜひ口座引き落としの手続きをお願いします。

詳しくは、各納付書の担当課までお問い合わせください。

- 問 会計課 ☎048(473)1132

### 20歳になられた皆さんへ

日本年金機構からのお知らせです。20歳になられた人向けに国民年金制度を動画でご案内しています。

- 問 保険年金課 ☎048(456)5360



◀動画特設ページ

### 税金・保険料の納付のお願い

4月1日(月)は、国民健康保険税、介護保険料、後期高齢者医療保険料第9期の納期限です。お忘れのないようご注意ください。

なお、口座振替をご利用の人は、納期限前日までに口座への入金をお願いします。また、納税についてクレジット納付やスマートフォン決済をご利用の人は、納期限までに入力処理をお願いします。

- 問 国民健康保険税に関すること  
収納管理課 ☎048(456)5368
- 介護保険料に関すること  
長寿応援課 ☎048(473)1348
- 後期高齢者医療保険料に関すること  
保険年金課 ☎048(456)5361

### 高齢者サロンをご利用ください

#### ●いろは元気サロンカフェ

お茶を飲みながらお話したり、小物づくりやミニゲームをして、ほっとひと息つきませんか。

- 日 月～金曜日 9時～12時

▼ 祝休日、年末年始を除く

- 場 いろは元気サロン本町(本町1-6-3)

- 対 市内在住の60歳以上の人

- 費 100円

- 持 室内履き

- 問 いろは元気サロン本町 ☎048(424)4856

#### ●ふれあいサロン

高齢者、児童、ボランティアの三世代の交流を図り、楽しく集う憩いの場です。写経や民謡などさまざまな行事を企画していますので、ぜひお越しください。

- 日 毎日 9時～16時

▼ 木・日曜日、祝休日、年末年始を除く

- 場 宗岡小学校

- 対 市内在住の60歳以上の人

- 問 ふれあいサロン ☎070(3363)0329

#### ●ふれあいサロンあざみ

おしゃべりの場だけでなく、地域住民の支え合いの場としても活用されています。人と話すことが好きな人などぜひお越しください。

- 日 毎日 10時～12時

▼ 水・日曜日、祝休日、年末年始を除く

- 場 ふれあいサロンあざみ(中宗岡1-19-27-101)

- 対 市内在住の60歳以上の人

- 費 100円

- 問 ふれあいサロンあざみ ☎048(471)7760

## 自転車安全利用の日

毎月10日は「自転車安全利用の日」です。自転車に乗るときは「自転車安全利用五則」を実践して安全に利用しましょう。

### 自転車安全利用五則

1. 車道が原則、左側を通行 歩道は例外、歩行者を優先
2. 交差点では信号と一時停止を守って、安全確認
3. 夜間はライトを点灯
4. 飲酒運転は禁止
5. ヘルメットを着用

問 都市計画課 ☎048(473)1119



## 令和5年度障害者差別解消法及び県条例に係る事業者向け説明会

4月1日から障害者差別解消法において、これまで努力義務となっていた民間事業者による「合理的配慮の提供」が義務化されるにあたり、事業者向けの説明会を開催します。

日 3月18日(月) 13時30分～16時

場 和光市民文化センター (和光市広沢1-5)

対 志木・朝霞・和光・新座市の企業や事業者

定 40人

講 県障害者福祉推進課

主 志木・朝霞・和光・新座市

申問 3月13日(水)までに申込みフォーム、電話またはFAXで、共生社会推進課へ

☎048(473)1449 F048(471)7092



◀ 申込みフォーム

## 土地・家屋価格などの縦覧

令和6年度の自己の土地・家屋の固定資産税評価額が確認できます。また、市内のほかの土地・家屋の評価額と比較もできます。

日 4月1日(月)～5月31日(金) 8時30分～17時15分

▼ 土・日曜日、祝休日を除く

縦覧場所 課税課

対 令和6年度固定資産税の納税者(償却資産を除く)またはその代理人

持 本人：運転免許証など

代理人：委任状、代理人の運転免許証など

問 課税課 ☎048(473)1135

## メール配信サービス

市では、緊急情報や気象情報、不審者情報などについて、メール配信により情報提供を行っています。

また、防災行政無線の放送内容も配信しているため、放送を聞き逃してしまっても、情報を得ることができます。

メール配信サービスの登録は、下記からできます。確実に情報を得るために、メール配信サービスに登録しましょう。

問 市政情報課 ☎048(473)1110



◀ メール配信サービス

## 「広報しき」がスマホに届く

広報しきをスマホの無料アプリで読むことができます。また、市ホームページや市公式 SNS とも連動しているため、気になる情報も見逃しません。

いつでも読みたいときに、手軽に読めるアプリをご利用ください。

問 市政情報課 ☎048(473)1110



◀ 市ホームページ

## くらし

### 志木市内でたばこを買くと志木市の税金になります

市町村たばこ税は、たばこを購入した販売店の所在する市町村の税金となります。例えば、定価580円のたばこ1箱の中には、市町村たばこ税が131円04銭含まれています。

志木市の市たばこ税の収入は約3億円で、市の貴重な財源となっており、皆さまの暮らしに役立てられています。

詳しくは、市ホームページをご覧ください。

☎ 課税課 ☎048(473)1126



◀市ホームページ

### 市内事業所応援企画 広報しきでお店をPRできます!

広報しきのアンケートに届いた「地元商店のことをもっと知りたい」という読者の声に応え、地元商店を紹介するとともに、紹介したお店の商品や体験をプレゼントする企画を展開しています。広報しきでお店のPRをしてみませんか。

☞ 市内事業者

掲載規格など 横17cm×縦6cm程度、150文字程度、フルカラー印刷

▼裏表紙をご覧ください。

☎ 必要事項を記載のうえ、メールで市政情報課へ ☎048(473)1110 E koho@city.shiki.lg.jp

必要事項 事業所名、申込者氏名、連絡先(電話番号、メールアドレス)

▼詳しくは、市ホームページをご覧ください。



◀市ホームページ

### こころの相談

こころの病やさまざまな悩みごとを持つ人、精神障がい者を支える家族の相談に精神科医や心理カウンセラーが応じます。

☎ 毎月1回 14時～16時30分(予約制)

☞ 健康増進センターまたは訪問

☞ 市内在住の人

☎ 3人(先着順)

☎ 電話で健康増進センターへ ☎048(473)3811

▼事前に保健師と面接をしますので、お気軽にご連絡ください。

### 相続問題相談会

☎ 4月13日(土) 13時～16時(受付：15時まで)

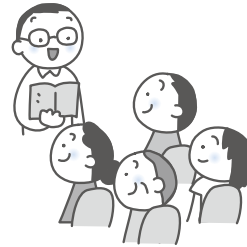
☞ 大宮ソニックシティ (さいたま市大宮区桜木町1-7-5)

☎ 70組(先着順)

☎ 埼玉弁護士会法律相談センター

☎048(710)5666

▼相談会場に直接お越しください。



### 求人企業合同説明会

県内企業の採用担当者と直接話してみよう。

☎ 4月18日(木) 13時～16時(受付：12時～)

☞ 大宮ソニックシティ (さいたま市大宮区桜木町1-7-5)

☎ 令和7年3月に大学・短大・専門学校を卒業予定の人、3年以内の既卒者、令和8年3月に大学・短大・専門学校を卒業予定でインターンシップの参加を検討している人

☎ 埼玉県雇用対策協議会 ☎048(647)4185



## 粗大ごみなどの申込先にご注意ください

粗大ごみの戸別収集及び環境センターへの家庭系ごみ(粗大ごみ、可燃ごみ、不燃ごみ、資源ごみ)の自己搬入の申込先が「志木市粗大ごみ等受付センター」に変わっています。お間違えのないようご注意ください。

### ● 電話申込み(戸別収集及び自己搬入)

☎048(473)5311

▼ 受付：8時30分～17時15分(土・日曜日、祝休日を除く)

### ● インターネット申込み(戸別収集及び自己搬入)

下記の申込みフォームから申込み

▼ 24時間365日手続きが可能です。

▼ 粗大ごみの戸別収集だけでなく、環境センターへの自己搬入の申込みも可能です。

問 環境推進課 ☎048(473)1492



◀ 申込みフォーム

## 市内で活躍する児童・生徒を紹介します

広報しきの「がんばる志木っ子!」コーナーでは、さまざまな分野で活躍する市内小・中学生の皆さんを紹介しています。

申込方法など詳しくは、市ホームページをご確認ください。

対 次のいずれかに該当する人または団体

- 本年度中に実施されたスポーツ競技会などにおいて予選会を経て国際大会、全国大会、関東大会に出場した児童・生徒または部
- 本年度中に実施された県大会において第3位以内に入賞した児童・生徒または部
- 本年度中に実施された文化・芸術などに関するコンクールなどで募集対象が北足立南部地区以上の規模のものにおいて入賞した児童・生徒または部
- そのほか困っている人への手助け、地域や社会への奉仕活動などの業績を挙げ、市民に明るい夢や希望を与えた児童・生徒

問 市政情報課 ☎048(473)1110



◀ 市ホームページ

## 資源物持ち去り対策のお願い

ごみ集積所に排出されたりサイクル資源(古布、古紙、びん、缶など)は市の貴重な収入源です。

近年、ごみ集積所に出された資源物を勝手に持ち去る行為が発生しています。

資源物の持ち去り行為は、深夜から早朝の人目につかない時間帯に多く行われる傾向にあるため、資源物を集積所に出す際は、当日の朝8時に出すようにご協力をお願いします。

また、資源物の持ち去り行為を発見した場合は、発見日時、場所、車両ナンバーなどの情報を警察へご連絡ください。

問 環境推進課 ☎048(473)1492



## 家庭ごみの不適正排出はやめましょう

不適正排出とは、分別間違いや曜日違いなど、市のごみ出しルールとは違う方法でごみを出すことです。不適正排出物には警告シールを貼り、市では収集しません。

不適正排出物が溜まると、同じごみ集積所を利用する近所の皆さんに大きな迷惑がかかり、収集作業にも支障をきたしますので、ご協力をお願いします。

分別方法など詳しくは、環境推進課にお問い合わせください。また「志木市家庭ごみと資源の分け方・出し方・保存版」は、環境推進課で配布するほか、市ホームページからもダウンロードできます。

問 環境推進課 ☎048(473)1492



◀ 市ホームページ



# くらしの情報

## 「広報しき」音訳CDの貸出

志木音訳ボランティア「もくせいの会」の皆さんが、広報しき、社協だよりを朗読し、CDに録音して、柳瀬川図書館で貸し出しています。また、市ホームページでも公開しています。

☎ 市政情報課 ☎048(473)1110



## ふれあいコーナー

掲載希望の人は市政情報課(☎048(473)1110)へお問い合わせください。申込みは、掲載希望月の2か月前の末日までです。

**利用する人へ** サークル活動の呼びかけ、発表会などにご利用ください。入会金、月会費、入場料などが3,000円以下のものとします。内容によっては、掲載できないものもありますのでご了承ください。

タイトル	とき	ところ	内容・連絡先
ドン・キホーテ男声合唱団 第12回演奏会	3月10日(日) 14時～(開場:13時30分)	総合福祉センター	多田武彦の世界、山田耕作を歌う、デューク・エイセス「にほんのうた」よりぜひお越しください 入場料/無料 連絡先/吉元 ☎048(474)7853
幸町空手教室	3月12日・19日、4月16日・23日の各火曜日 19時15分～20時	志木第二中学校	無料体験実施中! 無料体験中に入室した人に道着をプレゼント! 連絡先/幸町空手教室 ☎080(4358)1125 <a href="mailto:yaspool777@gmail.com">yaspool777@gmail.com</a>
市民体育館空手教室	3月13日・27日、4月17日・24日の各水曜日 16時30分～17時15分 3月15日・22日、4月19日・26日の各金曜日 16時30分～17時15分	市民体育館	無料体験実施中! 無料体験中に入室した人に道着をプレゼント! 連絡先/一般空手教室 ☎080(4358)1125 <a href="mailto:yaspool777@gmail.com">yaspool777@gmail.com</a>
幼児限定! 市民体育館幼児空手教室	3月13日・27日、4月17日・24日の各水曜日 15時～15時30分 3月15日・22日、4月19日・26日の各金曜日 15時～15時30分	市民体育館	無料体験実施中! 無料体験中に入室した人に道着をプレゼント! 連絡先/市民体育館空手教室 ☎080(4358)1125 <a href="mailto:yaspool777@gmail.com">yaspool777@gmail.com</a>
柏町空手教室	3月16日・23日、4月20日・27日の各土曜日 9時～9時45分	武道館	無料体験実施中! 無料体験中に入室した人に道着をプレゼント! 連絡先/柏町空手教室 ☎080(4358)1125 <a href="mailto:yaspool777@gmail.com">yaspool777@gmail.com</a>
志木空手教室	3月18日・25日、4月15日・22日の各月曜日 18時～19時 3月16日・23日、4月20日・27日の各土曜日 13時～14時 3月17日・24日、4月14日・28日の各日曜日 18時～19時	市民体育館	無料体験実施中! 無料体験中に入室した人に道着をプレゼント! 連絡先/志木空手教室 ☎080(4358)1125 <a href="mailto:yaspool777@gmail.com">yaspool777@gmail.com</a>
成人限定! 空手教室	3月18日・25日、4月15日・22日の各月曜日 10時45分～11時45分	市民体育館	無料体験実施中! 無料体験中に入室した人に道着をプレゼント! 連絡先/一般空手教室 ☎080(4358)1125 <a href="mailto:yaspool777@gmail.com">yaspool777@gmail.com</a>
エンジョイ空手教室	3月18日・25日、4月15日・22日の各月曜日 10時45分～11時45分	市民体育館	さまざまな障がいをもった児童生徒(精神、知的、ダウン、身体など)専用のエンジョイクラス 無料体験実施中! 無料体験中に入室した人に道着をプレゼント! 連絡先/エンジョイ空手教室 ☎080(4358)1125 <a href="mailto:yaspool777@gmail.com">yaspool777@gmail.com</a>
細田学園中学校・高等学校吹奏楽部 第7回定期演奏会	3月24日(日) 14時～16時	細田学園 NOIBO Hall	吹奏楽コンサート(要事前申込み) 申込先URL: <a href="https://teket.jp/1034/30517">https://teket.jp/1034/30517</a> 入場料/無料 連絡先/吹奏楽部顧問 ☎048(471)3255 ▲申込みフォーム
志木中学校吹奏楽部 第19回定期演奏会	3月25日(月) 17時30分～(開場:17時)	富士見市民文化会館 キラリ☆ふじみ	心をこめて演奏します ぜひご来場ください 入場料/無料 連絡先/志木中学校吹奏楽部 ☎048(471)0143
朝霞高校吹奏楽部 第5回定期演奏会	3月26日(火) 14時～(開場:13時30分)	朝霞市民会館 ゆめばれす	さまざまなジャンルの曲を高校生が元気いっぱい演奏します 連絡先/吹奏楽部顧問 小嶋 ☎048(465)1010
志木第二中学校吹奏楽部 第27回定期演奏会	3月29日(金) 13時～(開場:12時30分)	朝霞市民会館 ゆめばれす	志木二中サウンドとステージをお楽しみください! 入場料/無料 連絡先/町田 ☎048(473)2379
慶應義塾志木高等学校器楽部 第25回定期演奏会(2公演)	①3月30日(土) 15時～ ②3月31日(日) 15時～	慶應義塾志木高等学校	事前に入場申込みのうえ、ご来場ください 詳しくは、慶應義塾志木高等学校ホームページをご覧ください 入場料/無料 連絡先/小池 ☎048(471)1361
女性囲碁入門講座 会員募集	①4月6日・13日・20日の各土曜日 14時～15時 ②4月9日(火)・23日(火) 14時～15時	①いろは遊学館 ②館中央の森参番街集会所	囲碁がはじめての人 月会費/①500円 ②300円 連絡先/女性囲碁教室・アミイの会 宇井 ☎090(2918)6591
ボーイスカウト 入団説明会及び体験会	4月7日(日) 10時～12時	総合福祉センター	ボーイスカウトの目的や活動内容の説明、活動体験を行います 入会金/3,000円 月会費/1,500円 参加費/キャンプなどで集金あり 連絡先/ボーイスカウト志木第1団 峰崎 ☎048(476)3103
初心者弓道教室	4～6月の毎週土曜日 10時～12時	市民体育館	高校生以上の人 道具貸出有 定員/10人程度 参加費/3,000円(別途保険代あり) 連絡先/志木市弓道連盟 平船 ☎090(6175)9239
志木合気会 会員募集	毎週土・日曜日 少年の部:15時30分～16時30分 大人の部:16時30分～18時	市民体育館	年齢・性別は問いません 小学生大歓迎 入会金/1,000円 月会費/2,000円 連絡先/三輪 ☎080(1078)7905
3B 体操サークル	毎週木曜日 19時～20時15分	市民体育館	1か月無料体験あり 音楽にのりながら簡単にできる健康体操です 入会金/1,000円 月会費/3,000円 連絡先/野口 ☎090(5199)3458 <a href="mailto:F048(472)3749">F048(472)3749</a>
将棋会員募集	第1・3土曜日 13時～17時	いろは遊学館	初級者(小学生以上)から有段者まで 指導対局あり 入会金/500円 会費/1,500円(3か月分) 連絡先/志木棋友会 石田 ☎048(471)5939

# 相談ガイド



相談種類	予約	とき	ところ・問合せ・そのほか
法律	○	3月6日(水)・27日(水)、4月3日(水) 9時30分～12時 3月13日(水)、4月10日(水) 9時30分～12時、13時～15時30分 (他の弁護士に依頼し、係争中のものは不可)	場 市役所 問 総合窓口課 ☎048(473)1495
行政		3月21日(木) 9時30分～12時	場 市役所
人権		3月5日(火)、4月2日(火) 9時30分～12時	場 市役所 問 総合窓口課 ☎048(473)1495
成年後見		【福祉専門職相談】月～金曜日(祝休日は休み) 8時30分～16時 【法律専門職相談】第1～第4金曜日(祝休日は休み) 13時～16時 (1人1時間程度) ※予約優先	場 市役所
生活相談		月～金曜日(祝休日は休み) 8時30分～16時 ※予約優先	場 市役所 問 基幹福祉相談センター ☎048(456)6021
家計相談	○	3月6日(水)・13日(水)・19日(火)・27日(水) 13時～16時(1世帯1時間程度)	
外国人住民の暮らし		【英語】3月7日(木)・19日(火)、4月4日(木) 10時～12時 【中国語】3月7日(木)、4月4日(木) 14時～16時 3月18日(月) 10時～12時 【ベトナム語】予約制	場 市役所 問 市民活動推進課 ☎048(456)5371 ※市役所内の手続きをサポートします。 ※左記実施日以外を希望する場合は要予約 ※実施については、中止となる場合があります。
税務	○	3月14日(木) 13時～16時30分 ※1人30分、各7人まで	場 市役所 問 課税課 ☎048(473)1126
休日納税相談		3月24日(日) 9時～17時	持 直近3か月間の収支がわかるもの 場 市役所 問 収納管理課 ☎048(456)5369
年金	○	毎週木曜日(祝休日は休み) 13時～17時	場 市役所 問 保険年金課 ☎048(456)5360
消費生活	○	月～金曜日(祝休日は休み) 10時～12時、13時～15時30分 ※対面相談・オンライン相談は予約制 ※なるべく電話相談またはオンライン相談をご活用ください。	予 産業観光課 ☎048(475)7360 場 問 消費生活センター(市役所) ☎188(いやや!)
職業紹介・相談		月～金曜日(祝休日は休み) 9時～17時	場 問 ジョブスポットしき職業紹介コーナー(市役所) ☎048(473)1069
就職・キャリア個別相談	○	3月4日(月) 10時～12時、3月18日(月) 14時～16時 ※1人1時間程度 ※なるべく電話相談をご活用ください。	場 市役所 問 産業観光課 ☎048(475)7360
マンション管理相談	○	3月25日(月) 13時30分～16時30分 ※予約優先	場 市役所 問 建築開発課 ☎048(456)5372
不動産無料相談会	○	3月21日(木) 10時～12時	予 (公社)宅地建物取引業協会県南支部(水曜日休み) ☎048(468)1717 場 市役所 問 環境推進課 ☎048(473)1492
女性	○	第1・3金曜日(祝休日は休み) 10時～14時 第2・4火曜日(祝休日は休み) 12時30分～16時30分 ※各日4人まで	場 市役所 問 子ども支援課 ☎048(473)1139 ※配偶者からの暴力や夫婦関係など女性に関わる悩み事相談 ※保育あり(要予約・6か月児～)
インターネット・トレーニングカードなど	○	1人50分 ※日にちや時間は応相談	予 場 教育サポートセンター ☎048(471)2211 問 生涯学習課 ☎048(473)1134
教育	○	月～土曜日(祝休日は休み) 9時～17時 ※3月30日(土)は休み	場 問 教育サポートセンター ☎048(471)2211 E kyoiiku-s@city.shiki.lg.jp
子どもと家庭	○	月～金曜日(祝休日は休み) 9時～17時15分 ※来所相談は予約制	場 問 子どもと家庭の相談室 ☎048(476)2330
児童発達	○	月～金曜日(祝休日は休み) 8時30分～17時15分	場 問 児童発達相談センター「すきっぷ」 ☎048(486)5511 E jidou-soudan@city.shiki.lg.jp
子どもと保護者(なんでも相談)		毎日 9時～17時 ※3月2日(土)は10時～15時 ※3月3日(日)は9時30分～15時 ※3月11日(月)は15時～17時	場 問 児童センター ☎048(485)3100 E jidou-c@shiki-syakyo.or.jp
未就学児の子育て	○	場 問 いろは子育て支援センター ☎048(486)6888 場 問 宗岡子育て支援センター ☎048(485)3102 場 問 子育て支援センター「ぶちまある」 ☎080(4452)1538	場 問 西原子育て支援センター ☎048(472)7112 場 問 子育て支援センター「めげえ」 ☎048(423)6675 ※詳しくは、市ホームページをご覧ください。
妊娠・出産	○	月～金曜日(祝休日は休み) 9時～16時 ※来所相談(妊娠届の受付優先)	場 子ども支援課 問 健康増進センター ☎048(473)3811
まちなか保健室(なんでも相談)	○	毎週日曜日 13時30分～16時30分 ※1週間前までに予約 ※電話での相談は不可	場 健康増進センター 問 健康増進センター ☎048(473)3811 相談日当日 ☎090(5391)7466
こころの相談	○	3月21日(木) 14時～16時30分 ※3人まで	場 問 健康増進センター ☎048(473)3811
男性(電話)	○	第1・3金曜日(祝休日は休み) 10時～14時 第2・4火曜日(祝休日は休み) 12時30分～16時30分 ※1人30分	問 子ども支援課 ☎048(473)1139 ※配偶者からの暴力や夫婦関係など男性に関わる悩み事相談
福祉総合障がい者等		月～金曜日(祝休日は休み) 8時30分～17時15分	場 問 (社福)邑元会 相談センターしき彩の杜 ☎048(423)0991 F048(423)0990
ボランティア	○	月～金曜日(祝休日は休み) 8時30分～17時15分	場 総合福祉センター 問 社会福祉協議会 ☎048(474)6508

緑内障は、眼球の奥に存在する視神経が障害されて視野が狭くなる病気です。いちど欠けてしまった視野は元には戻らず、加齢と共に進行するために日本人の成人における失明原因の1位です。40歳以上の5%、75歳以上では10%以上の方が緑内障とされます。

緑内障にはさまざまな病態があり、先天性の病気や発育の異常が原因である小児緑内障、ほかの疾患や薬の副作用により発症する続発緑内障、眼自体に原因がある原発緑内障の3病型に分類されます。さらに原発緑内障は、眼球の中を循環している房水の排水路である隅角という部位の状態により原発開放隅角緑内障、原発閉塞隅角緑内障に大別されます。このうち原発閉塞隅角緑内障においては、緑内障発作と呼ばれる急激な眼圧上昇を起こす危険があり、視力障害に加えて頭痛や嘔吐を生じて救急搬送され、緊急入院や手術が必要になることがあります。そのため重度の閉塞隅角の患者さんにおいては、高眼圧発作を起こすリスクのある薬の摂取や麻酔などの一部医療行為が禁忌になります。ただし日本人に一番多い正常眼圧緑内障は開放隅角に分類され、日常生活に特別な制限はありません。

40代以降の健康診断項目には、視力、眼圧、眼底写真が含まれています。眼圧が高かったり、眼底写真において視神経乳頭陥凹の拡大や神経繊維層欠損といった緑内障を疑う所見があったりすると眼科受診を勧められます。緑内障の症状を自覚して眼科受診する患者さんの数よりも健診やほかの目的で眼科を受診する際にはじめて緑内障を指摘される患者さんの数の方が多いことから、早期発見には定期的な健診や眼科受診が大切であるといえます。

眼科外来においては、緑内障の有無や病型を診断するためにさまざまな検査を行います。視力、眼圧、眼底、隅角、視野検査などを必要に応じて行いますが、近年では光干渉

断層計(OCT)を用いた三次元画像解析法が広く普及しており、網膜の神経繊維層の立体的な評価をすることによって、視野障害が出現する以前の段階の前視野緑内障といった病態も診断が可能となっています。

現在、すべての緑内障に対する唯一の確実な治療法は眼圧を下げることです。緑内障の治療には点眼、内服、レーザー治療や手術などさまざまな手段がありますが、すべての治療は眼圧下降を目的として行われます。まずは1種類の点眼薬を開始し、病状や進行の速さを確認しながら必要に応じて点眼薬の追加及びレーザー治療や手術治療を検討していくのが一般的な治療の流れです。正常眼圧緑内障においても、眼圧をさらに低くコントロールすることによって緑内障の発症も進行も遅らせることが可能です。欠けてしまった視野を元に戻す治療は今のところありませんので、緑内障と診断されると生涯において定期受診や治療を続けていく必要があります。

ずっと治療を続けているのに良くなることは無く、むしろ加齢と共に進行していくとなると通院や治療を続けることが苦痛に感じられることがあるでしょう。以前緑内障を指摘されていたものの、いつのまにか治療を中断してしまっていたという患者さんはたくさんおられます。こうした患者さんを増やさないように、医療機関も患者さんより良いコミュニケーションをとることができるよう努力しています。

繰り返しになりますが、緑内障は視野の欠損が進行して中心に影響が及ぶまでの間は視力の低下は起きないため、見えづらいという自覚症状が現れた時にはかなり進行してしまっていることが多い病気です。40代を過ぎたら健康診断や外来受診で眼底の検診を受け、早期発見、早期治療に努めることが大切です。

3月の 休日当番医

診療時間 10時～16時

当番医は変更になる場合がありますので、必ず確認してからお出かけください。この時間以外の診療は、志木消防署 ☎048(472)0119へお問い合わせください。

場所	施設名	科目	電話	場所	施設名	科目	電話
3日	新座 新座中央通り診療所	内、小	048(473)3331	和光 大森耳鼻咽喉科医院	耳	048(467)3314	
10日	新座 せおクリニック	消内、内、外、肛	048(480)3905	和光 和光駅前皮フ科	皮、アレ、美容皮膚科	048(450)1102	
17日	新座 きたざわこどもクリニック	小、アレ	048(424)8633	新座 牧田産婦人科医院	産婦	048(478)1151	
20日	和光 和光駅前クリニック	外、内、小、整外、消内、肛、リハ	048(460)3466	朝霞 まつおか眼科クリニック	眼	048(450)2030	
24日	朝霞 塩味クリニック	内、小	048(461)6100	志木 柳瀬川駅前クリニック	内、呼内、循内	048(486)6201	
31日	新座 玲子内科クリニック	内、消内	042(421)8800	志木 内田耳鼻咽喉科医院	耳、気、外	048(473)3387	

埼玉県救急電話相談と医療機関案内(24時間365日)  
#7119(小児・大人共通)  
つながらない場合 ☎048(824)4199

埼玉県医療機能情報提供システム  
ネットで医療機関の情報が検索できます。  
<http://www.iryu-kensaku.jp/saitama/>



## 新鮮な野菜が市役所で



▲たくさんの方が販売会場に足を運びました

12月21日(木)・22日(金)の2日間、市役所1階市民ホールで「採れたて! しきの野菜市」を開催しました。

市内で採れた新鮮な野菜や観光地域間交流として深谷市のねぎ、東庄町のベーコン、飯綱町のりんごなどが販売され、たくさんの方が買い物を楽しんでいました。

## 市民力賞



▲綱島さんと香川市長

市民力を発揮し、市民に明るい夢や希望を与えた人を市民の皆さんの推薦により表彰する「市民力賞」。

35年にわたり早朝から大塚延命地蔵尊(幸町)の清掃を続けている綱島昭四郎つなしましゅうしろうさんに、市長から感謝状が贈呈されました。

## 浦和競馬場にカパルが登場!



▲競馬場の巨大スクリーンに映るカパル

1月10日(水)、浦和競馬場で、地域連携事業として「志木市カパル賞」の名を冠した協賛レースが開催されました。会場では志木の名物などを販売するとともに、カパルといっしょに志木市のPRを行うなどイベントを盛り上げ、たくさんの方でにぎわいました。

## 志木産の新米を給食に



▲小山さん、香川市長

農業委員の小山武英こやまたけひでさんから、埼玉県特別栽培農産物の新米「宗岡産コシヒカリ」が、市内全小学校へ寄贈されました。おいしいお米を食べた子どもたちから、小山さんへ感謝の気持ちを込めたお礼のメッセージが贈られました。

## 野球を楽しんでもらうために



▲大谷選手から寄贈されたグローブは市内全小学校へ

メジャーリーグで活躍する大谷翔平おおたにしょうへい選手から、市内全小学校に「野球しようぜ!」というメッセージとともにジュニア用野球グローブが寄贈されました。各小学校で大切に使用させていただきます。



▲カパル賞の栄光を目指していざスタート!

# ほっとニュース

## 志木の保育園誕生55周年！



▲集いに参加した皆さんと香川市長

市内ではじめてとなる保育所「第一保育所」が設置されてから55周年の節目を迎えることから、1月13日(土)、市民会館仮設会議室でお祝いの集いが開催されました。

当時の保育士など第一保育所に<sup>ゆかり</sup>所縁のある皆さんが集まり、55周年の歴史を振り返るとともに、市長を囲みながら昔を懐かしむ話に花が咲きました。

## 各大会で好成績



▲志木ニュータウンズの皆さんと香川市長

志木第四小学校で「仲良く！楽しく！元気よく！」をスローガンに活動する軟式野球チーム「志木ニュータウンズ」の皆さんが、埼玉南部少年野球連盟秋季大会をはじめ、四市親善少年野球秋季大会などで好成績を収めたことから、喜びとともに今後の抱負を市長に報告しました。

## 地域の安全を守るために



▲救出・救護訓練の様子

1月14日(日)、市役所グランドテラスで、令和6年志木市消防出初式を開催しました。

たくさんの来場者が見守る中、志木消防署、消防団、自警消防隊による救出・救護訓練や一齐放水などが行われ、いつ発生するかわからない災害に備え、防災意識を高めました。

## 埼玉県大会で第3位



▲(左から)加藤さん、牛飼さん、内田さん、香川市長

氷上で行うカーリングを、専用マット上で手軽にどこでも行うことができるよう考案されたカーレット。

志木カーレットクラブの<sup>うちだまさお</sup>内田征男会長、<sup>かとうえみこ</sup>加藤恵美子さん、<sup>うしかいたみよ</sup>牛飼民代さんがカーレット埼玉県大会で3位に入賞し、喜びの報告に市長室を訪れました。

## 手話って楽しい ⑤1

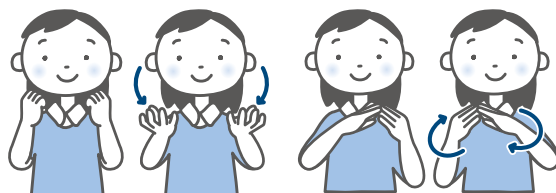
### 今月の手話 「ニュータウン」

2つの動きがセットで「ニュータウン」という単語になります。  
両手を軽く握って、やや下に動かしながら手をひろげます。  
続けて、手のひらの指先同士を斜めにくっつけて表と裏を反転させます。 問合せ／共生社会推進課 ☎048(473)1449

耳の聞こえない人に、あいさつだけでも手話で伝えることができれば…。さあ、いっしょに手話を学んでみましょう！

ニュー

タウン



郷土を知り、郷土を愛する

## 志木市 歴史とんぼ

— 執筆・協力 志木のまち案内人の会 —

## 第42回 実蔵院

この寺の正式名称は蓮華山無量寿寺実蔵院れんげざんむりょうじゅじつぞういんといひます。言い伝えによれば、行者澄平が沼で投網をした際、網にかかった銅製の阿弥陀如来像を本尊として、元和3年(1617)に草庵きようじやが創建されました。その後、草庵はしばらくの間、無住となりましたが、沙門有啓が明暦3年(1657)に再興しました。

実蔵院を大きくしたのは第3世の伝英で、中興の開山とされています。また、宝暦12年(1762)に柏町にある真言宗智山派宝幢寺



の末寺となり、現在に至っています。

境内には、住職の伝英や慶雅、武士の土肥小十郎、医師の抜井元徳の筆子塚があり、江戸時代に寺などで読み・書きを学んでいたことが分かる資料となっています。

志木市域には、学校制度が施行される明治7年(1874)までに29名の師匠がいた記録もあり、実蔵院は宗岡学校の校舎にもなりました。

実蔵院の参道脇には「従是南西北尾張殿鷹場」と刻まれた石杭もあります。この石杭は寛永10年(1633)、江戸5里四方の幕府鷹場の外側に徳川御三家の鷹場として下賜された、御鷹場の周りに埋めたもの(御定杭)で、この地域が御鷹場だったことを伝えています。鷹狩は一時期廃止したものの幕末まで続き、文政4年(1821)の記録には、宗岡村が属した入間郡や新座郡、多摩郡の189か村にわたる広大な地域の鷹場境界に建てられた、鷹場の歴史を表す石杭です。

実蔵院の本堂前には、白い羅漢さま(2体の石造物)が墓参りの人々を暖かく迎えるとともに、造作の美しいお地藏さんもありますので、優しい心の醸成と安定を求める散策に訪れてみませんか。

※参考文献:「志木市史 通史編」



▲実蔵院



## イベント参加で健康づくり!

全国的な人口減少が問題となる中、昨年(2023)の12月に、国立社会保障・人口問題研究所が、全国の地域ごとに2050年までの人口を推計した「将来推計人口」を公表しました。この推計によると、志木市の2050年の人口は7万6,611人。令和6年2月1日時点の人口は、7万6,287人です。志木市が人口を維持していくとの推計は嬉しい限りです。

一方で、年齢別の人口構成に目を向けますと、高齢者人口の増加が顕著であり、2025年には25.0%だった65歳以上人口の割合は、2050年には32.1%まで上昇するという推計になっています。

こうした状況を前に、今後、高齢になっても、いつまでも健康で、元気に活躍していただくための取組がますます重要になってきます。特に、近年では「健康の社会的決定要因」として、コミュニティや地域活動への参加、人との積極的なコミュニケーションが与える健康へのプラスの影響が注目されており、市民の皆さんがさまざま

な活動に参加しやすい環境をつくることは、大変重要と考えています。

3月に実施する「春の健康DAY」も、この取組の1つです。今年は3月23日・24日の2日にわたり、健康寿命日本一を目指し、健康の3要素である「こころ」、「からだ」、「社会参加」に注目したイベントが、いろは親水公園と市役所を舞台に開催されます。

イベントの内容をいくつかご紹介しますと、23日・24日に開催される「第7回志木さくらフェスタ」は、地域の団体などで構成される志木市コミュニティ協議会主催のイベントで、模擬店やキッチンカーの出店をはじめ、中洲での「川辺で手ぶらBBQ」、さらには市民ボランティアである船頭の案内のもと、桜を眺めながら新河岸川を和舟で周遊する「いろはの渡し」など、志木市の魅力と市民力が詰まった催しとなっています。

また、23日には、「蔵と桜の中で響く『津軽三味線コンサート』」や、わなげやまとあてゲームを遊べる「高齢者・子どもふれあい広場」も開催され、さらに、24日には、ノルディックウォーキング・ポールウォーキングのイベントとしては日本最大級である「第8回ノルディックウォーキング・ポールウォーキング全国大会」が開催されます。

春の健康DAYの「DAY」には、Do(～する)、Active(積極的な)、Yell(声援)の意味があり、「健康になるために積極的に活動し、声援を送ろう!」というメッセージが込められています。ぜひ、このメッセージを共有していただき、さまざまな催しに参加しながら、健康について考えるきっかけにしていいただければと思います。

## ありのままの自分を大切に

1月8日(月)、志木小学校で「令和5年度志木市はたちの記念式」を開催しました。

今年度のテーマは、「Be real◎～輝き続けよう～」。このテーマには、未来もありのままの自分で輝き続けてほしいという思いが込められています。

新たな門出を迎えた皆さんの晴れ姿は市公式Facebookでも公開していますので、ぜひご覧ください。



◀市公式Facebook



▲実行委員の皆さん



▲色鮮やかな振袖が会場を彩りました



▲景品が当たるゲームも大盛況!



▲今年もカパルがお祝いをしにきたお!

# まちのできごと

## しめ縄で干支「たつ」を表現



撮影：細島龍輝さん(市民カメラマン)

▲しめ縄を曲げてたつの動きを表現します

12月23日(土)、いろは遊学館で小学3~6年生を対象に「冬休み子ども教室」を開催しました。

フラワーサークルはなかごの菊地尚子<sup>きくち なおこ</sup>さんを講師に迎え、参加者は「たつ」を美しく表現するためのコツを教わりながら、見事なしめ縄飾りを完成させました。



## きれいな字を書こう



撮影：深澤祥紀さん(市民カメラマン)

▲アドバイスを参考に一生懸命書きました

12月26日(火)、総合福祉センターで「書初め練習会」が開催されました。

志木高等学校書道部の皆さんの指導のもと、参加した小学生は、文字のかたちや大きさなどのバランスに加え、とめ、はね、はらいに注意しながら練習に取り組みました。



## 科学の不思議さを体験



撮影：木村賢一さん（市民カメラマン）

▲会場はたくさんの参加者でにぎわいました

1月21日（日）、いろは遊学館で「シュワシュワ溶けるバスボムを作ろう」を開催しました。

このイベントは、十文字学園女子大学学生有志（きらめき発見委員会）というは遊学館による共催事業で、大学生が企画・運営に携わっていることが特長です。

参加者は、バスボム作りに励むとともに科学がもたらす不思議な現象を楽しんでいました。

## 新たな社会参加に向かって



撮影：西山久幸さん（市民カメラマン）

▲団体と参加者の新たな繋がりが生まれました

1月23日（火）、市民会館仮設会議室で市民力の発掘と市民活動団体の活性化を目的としたマッチングイベント「アクティブシニア等社会参加支援事業」を開催しました。

市内の市民団体やNPO法人など22団体がブースを設け、さまざまな技能や経験を持ち、地元で活動をしたいという想いのある参加者と名刺交換や活動PRを行うなど、新たな繋がりを育む場として会場は活気であふれていました。



市公式Facebookでも、イベントで撮影した写真を掲載しています！

<https://www.facebook.com/shikicity>

## 季節の料理教室



撮影：猿田光彦さん（市民カメラマン）

▲参加者で協力して取り組みました

1月26日（金）、いろは遊学館で「季節の料理教室」を開催しました。

食彩会の高野弘子<sup>たかのひろこ</sup>さんを講師に迎え、参加した皆さんはグループに分かれて調理に取り組み、桃の花ののり巻きやカルフォルニアロールなどの料理を完成させました。

## エンジョイ！ドリームスイーツパレード



▲ファンタジーな世界観をカラフルに描きました

志木駅東口駅前チョークアートギャラリーでは、宗岡第二中学校美術部が作成したチョークアート「エンジョイ！ドリームスイーツパレード」を3月下旬まで展示中です。スイーツは、志木市民の優しさと仲の良さを表現し、目につくようにファンタジーな雰囲気仕上げました。一つ一つのデザインに縁取りをし、目立たせる工夫をしています。1年生と2年生が力を合わせて制作しました。

# 3月

3月1日

▼  
4月6日

(日曜日)

(月曜日)

(火曜日)

記載説明:

事業名 **開催場所**

時間

※ **その他** は市ホームページ  
をご確認ください。

3

第11回総合福祉センター  
まつり **その他**  
9時30分～15時30分

4

5

10

エールおとどけ隊  
コマ道場 **児セ**  
15時～16時

11

はじめてのヨガ **秋スポ**  
9時45分～10時45分  
ヨガ&ピラティス **秋スポ**  
11時～12時

12

対象別広場  
「プレママ広場」 **宗子**  
14時～15時  
離乳食教室(初期) **健セ**  
14時10分～、14時40分～  
対象別広場「たんぽぽ広場」  
14時30分～15時30分 **宗子**  
専門相談「おっばい相談」  
15時～16時 **宗子**

17

18

スマスポ健康体操 **宗公**  
9時45分～10時45分  
はじめてのヨガ **秋スポ**  
9時45分～10時45分  
専門相談「小児科医師相談」  
10時30分～11時30分 **宗子**  
ヨガ&ピラティス **秋スポ**  
11時～12時

19

なかよしランド  
(アスレチックランド)  
10時30分～11時50分 **児セ**  
歯科衛生士による  
プレ歯みがき講座 **めばえ**  
14時～15時

24

25

おひさま広場 **児発**  
9時30分～11時  
スマスポ健康体操 **宗公**  
9時45分～10時45分  
はじめてのヨガ **秋スポ**  
9時45分～10時45分  
小児科医子育て相談 **西子**  
10時30分～11時30分  
ヨガ&ピラティス **秋スポ**  
11時～12時

26

おでかけひろば **めばえ**  
11時～11時30分 **その他**  
なかよしタイム **ぶち**  
14時～14時40分

31

4/1

スマスポ健康体操 **宗公**  
9時45分～10時45分

2

おひさま広場 **児発**  
9時30分～11時、  
14時～15時30分

公共施設

イベントカレンダー

詳しくは、  
市ホームページを  
ご覧くださいお



**い子** いろは子育て支援センター「にこまある」  
休日曜日、祝休日、第1・3・5土曜日

**西子** 西原子育て支援センター「まんまある」  
休日曜日、祝休日、第2・4・5土曜日

**宗子** 宗岡子育て支援センター「ぼけっと」  
休3月2日(出)9時～10時、15時～17時、  
3月3日(日)9時～9時30分、15時～17時、  
3月11日(月)9時～15時

**ぶち** 子育て支援センター「ぶちまある」  
休水・日曜日、祝休日

**めばえ** 子育て支援センター「めばえ」  
休土・日曜日、祝休日

**児発** 児童発達相談センター「すきっぷ」  
休土・日曜日、祝休日

**児セ** 児童センター  
休3月2日(出)9時～10時、15時～17時、  
3月3日(日)9時～9時30分、15時～17時、  
3月11日(月)9時～15時

**健セ** 健康増進センター  
休土・日曜日、祝休日

**い遊** いろは遊学館  
休月曜日

(水曜日)

(木曜日)

(金曜日)

(土曜日)

**6** はじめてのヨガ&ピラティス **その他**  
10時45分～11時45分  
ミニミニ講座  
「ラジオ体操をしよう」 **宗子**  
11時45分～  
スマスポ健康体操 **その他**  
19時～20時

**13** アレルギーっ子の会相談  
10時30分～11時30分 **い子**  
もくせいおやこひろば  
(P12掲載) **もく**  
10時30分～12時  
はじめてのヨガ&ピラティス **その他**  
10時45分～11時45分  
赤ちゃんのえほんのじかん  
11時～11時30分 **柳図**  
スマスポ健康体操 **その他**  
19時～20時

**20**

**27** にこにこあそぼう会  
10時～11時 **い子**  
もくせいおやこひろば **もく**  
10時30分～12時  
はじめてのヨガ&ピラティス **その他**  
10時45分～11時45分  
赤ちゃんと絵本のふれあい  
11時15分～11時30分 **宗公**  
スマスポ健康体操 **その他**  
19時～20時

**3** おひさま広場 **児発**  
9時30分～11時、  
14時～15時30分  
はじめてのヨガ&ピラティス **その他**  
10時45分～11時45分  
スマスポ健康体操 **その他**  
19時～20時

**7** 応援しよう！  
赤ちゃんファミリー  
10時～11時30分 **い遊**  
えほんとなかよし **宗二**  
11時～11時15分  
スマスポ健康体操 **秋スポ**  
11時15分～12時15分  
わくわくタイム **児セ**  
16時～16時20分

**14** 園庭であそぼう！ **めばえ**  
10時～11時30分  
ミニミニ講座「ストレッチで  
体をほぐそう」 **宗子**  
11時10分～11時50分  
スマスポ健康体操 **秋スポ**  
11時15分～12時15分  
0歳ママ集合！ **西子**  
14時～15時30分  
わくわくタイム **児セ**  
16時～16時20分

**21** 専門相談・子育て相談  
10時30分～11時30分 **ぶち**  
えほんとなかよし **宗二**  
11時～11時15分  
スマスポ健康体操 **秋スポ**  
11時15分～12時15分  
専門相談「まんま相談」 **宗子**  
15時～16時  
わくわくタイム **児セ**  
16時～16時20分

**28** スマスポ健康体操 **秋スポ**  
11時15分～12時15分  
0歳ママ集合！ **西子**  
14時～15時30分  
わくわくタイム **児セ**  
16時～16時20分

**4** おひさま広場 **児発**  
9時30分～11時、  
14時～15時30分  
えほんとなかよし **宗二**  
11時～11時15分  
スマスポ健康体操 **秋スポ**  
11時15分～12時15分  
ミニミニ講座  
「ラジオ体操をしよう」 **宗子**  
11時45分～  
わくわくタイム **児セ**  
16時～16時20分

**3/1**

ぶちぶちタイム **ぶち**  
14時30分～14時45分

**8**

専門相談・栄養相談 **ぶち**  
10時30分～11時30分  
おひさま広場 **児発**  
14時～15時30分

**15**

**22**

専門相談「子育て応援  
パートナー」 **宗子**  
10時～11時

**29**

**5**

おひさま広場 **児発**  
9時30分～11時、  
14時～15時30分

**2** 第11回総合福祉セン  
ターまつり **その他**  
9時30分～15時  
おもしろクラブ **い図**  
11時～11時30分  
赤ちゃんのえほんのじかん  
11時～11時30分 **柳図**  
にんまある **西子**  
14時～15時  
おはなし会 **柳図**  
15時～15時30分

**9** パパママ学級 **健セ**  
9時30分～12時  
えほんのじかん **柳図**  
11時～11時20分  
おはなし会 **い図**  
11時～11時30分  
よみきかせ「春のおたのしみ会」  
11時～11時30分 **宗公**  
エールおとどけ隊  
ルービックキューブ® **児セ**  
14時～15時

**16** 春のおはなし会 **い図**  
幼児：10時30分～11時  
小学生：11時～11時30分  
おやこでぴょ～ん  
絵本であそぼう **宗公**  
11時～11時20分  
えほんのじかん **柳図**  
11時～11時20分  
にんまある **西子**  
14時～15時

**23** お父さん広場 **い子**  
10時～12時  
えほんのじかん **柳図**  
11時～11時20分  
あおぞらよみきかせ **い図**  
11時～11時30分  
赤ちゃんのよみきかせ **い図**  
11時～11時30分  
料理が美味しくつくれる方法  
11時30分～13時 **もく**

**30** えほんのじかん **柳図**  
11時～11時20分  
よみきかせ **い図**  
11時～11時30分

**6** おもしろクラブ **い図**  
11時～11時30分  
赤ちゃんのえほんのじかん  
11時～11時30分 **柳図**  
志木おもちゃクリニック  
13時30分～15時 **宗二**  
おはなし会 **柳図**  
14時～14時30分

**宗公** 宗岡公民館  
休 3月4日(月)、図書室のみ3月29日(金)

**宗二** 宗岡第二公民館  
休 図書室のみ3月29日(木)

**もく** ふれあい館「もくせい」  
休 3月7日(休)

**柳図** 柳瀬川図書館  
休 月曜日、3月29日(金)

**い図** いろは遊学図書館  
休 月曜日、3月29日(金)

**体** 市民体育館  
休 なし

**秋スポ** 秋ヶ瀬スポーツセンター  
休 3月4日(月)、4月1日(月)

**秋運** 秋ヶ瀬総合運動場・運動公園  
休 3月4日(月)、4月1日(月)

# 笑顔 だいすき!

市内在住の4歳までの子どもたちを募集しています。市公式LINEからご応募ください。原則、1人1回までの掲載となります。

問合せ／市政情報課  
☎048(473)1110

市公式LINEの申請が便利です



おおさわ ゆあ  
大澤 結彩ちゃん(0歳)

3月のゴロリンアートはひな祭り♡  
カパルくんといっしょにニコニコ☆  
Let's enjoy life!!

ふじくら  
藤倉 あおいちゃん(0歳)

もうすぐ8か月!これから栃木のじいじとばあばに会いに行ってきまーす♪



## クイズ&アンケート

回答者の中から抽選でプレゼントが当たります。当選の発表は、引換券の発送をもって代えさせていただきます。

### ○ 今月の広報紙クイズ

❶ 埼玉県産の間伐材を使用した、安心してくつろぐことのできる木製のベンチの名前は?

〇〇〇のベンチ

ヒント…2ページ  
(先月号の答え:ル)

### ○ アンケート

- ❶ 今月号で良かった内容や写真を教えてください。
- ❷ 取り上げて欲しい内容や企画を教えてください。
- ❸ 広報紙に関するご意見・ご感想をお聞かせください。

### 応募方法

次の①～⑥を記入(必須)のうえ、ハガキ、お便り、メール、または申込みフォームからご応募ください。  
①クイズの○に入る文字、②アンケートの回答、③住所、④氏名、⑤年齢、⑥電話番号

<宛先> 〒353-8501 志木市中宗岡1-1-1  
志木市役所市政情報課「広報しき3月号」係  
☒ koho@city.shiki.lg.jp

<締切> 3月21日(木) ※消印有効  
※プレゼントの受渡しにあたり、当選者の氏名や住所の一部をプレゼント提供者へお伝えすることを予めご了承ください。



▲申込みフォーム

今月のプレゼントは

## マルケイ精肉店 『手羽先とヤンニョムチキン(各1個)』

5人



地元である志木にオープンして56年になるマルケイ精肉店です。お肉はもちろん、お弁当、お惣菜、焼き鳥、オードブルなど愛情を込めて作っています。

配達などもしていますので、お気軽にご来店ください。



マルケイ精肉店 柏町1-14-18  
営業時間/10時～20時  
定休日/水曜日  
☎048(472)0011



### 志木市の人口・世帯数

令和6年2月1日現在 ( )内は前月比

人口… 76,287人 (-25人)  
男 37,715人 (-44人)  
女 38,572人 (+19人)  
世帯数… 36,448世帯 (±0世帯)

### 志木市役所

〒353-8501 志木市中宗岡1-1-1(代表)  
☎048(473)1111(代表) ☎048(474)4384(代表)  
市民サービスステーション  
☎048(473)3988  
柳瀬川駅前出張所  
☎048(472)4449

### 開庁時間

月～金曜日…8時30分～17時15分  
※市民サービスステーションは土・日曜日、祝休日も開所しています(一部業務を除く)。  
水曜日休所(祝休日の場合は開所)

🏠 ホームページ <https://www.city.shiki.lg.jp/>  
✕ X(旧Twitter) [https://twitter.com/Shiki\\_City](https://twitter.com/Shiki_City)  
📘 facebook <https://www.facebook.com/shikicity>



ホームページ

広報しきが  
スマホで  
読める

