



特集

人生100年時代を健康に過ごすために  
～健康な足で長寿を目指す～

P2

# 人生100年時代を健康に過ごすために ～健康な足で長寿を目指す～

市では、生涯にわたり健康的な生活ができるよう、発達段階にある小学校期の「足」に焦点を当てた「志木っ子元気！子どもの健康づくりプロジェクト」や健康寿命の延伸と医療費の抑制を目的とした「健康寿命のばしマッスルプロジェクト」に取り組んでいます。

今月は、2つのプロジェクトの取り組みについてお知らせします。

問合せ／健康政策課 ☎048(473)1674

## 「志木っ子元気！子どもの健康づくりプロジェクト」とは

足部機能や足部骨格の発達の観点から、人生の中で最も重要な時期を迎える小学校期の「足」に着目し、足の筋力や形状を計測することで、身長や体重の計測と同様に見える化を図り、子どもの体力や身体機能の発達を支援することを目的としたプロジェクトです。

## 足部(かかとからつま先)の重要性

子どもの足部の骨は柔らかい骨で構成されており、およそ20歳までに大人の硬い骨として完成するため、小学校期の<sup>へんぺいそく</sup>扁平足、<sup>ぼし</sup>外反母趾、巻き爪、深爪などは足部の発達に大きな影響を及ぼします。足部の発達を正しく促すためには、足の筋力や骨格を計測し、足爪や足指を観察するなど、足部の状態の把握が重要です。

## かかとの骨格と足圧分布

かかとの形状と足圧のかかり方は、足の疲れやすさに影響し、外反母趾や変形性関節症の原因となります。

歩行の際にはかかとから接地するため、かかとの面積が小さいと接地時の圧力を分散できず、かかるとに痛みが出る可能性があります。また、足のサイズより大きい靴を履いている場合、靴との間に隙間が生じ、足の固定がしっかりできず、歩行時に前後左右にずれてしまい、結果的にかかとの骨が曲がってしまうことがあります。

さらに、かかとの骨が外側に曲がっていると、足部の関節自体が柔らかくなり、土踏まずの衝撃吸収能力が小さくなるため、かかとの骨格形成がとても重要です。

土踏まずの足圧が高い状態（扁平足）の場合、くるぶしが内側に動き、靴の形状が変わり(右写真)、外反母趾などの原因となります。



▲通常の靴

▲内側が変形した靴

足の計測事項

### かかとの骨格

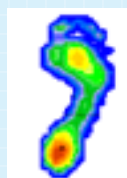


まっすぐなかかと

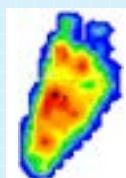


外側へ曲がるかかと

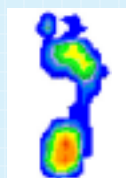
### 足圧分布



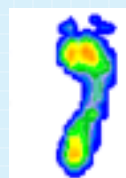
正常な足圧



扁平足



ハイアーチ



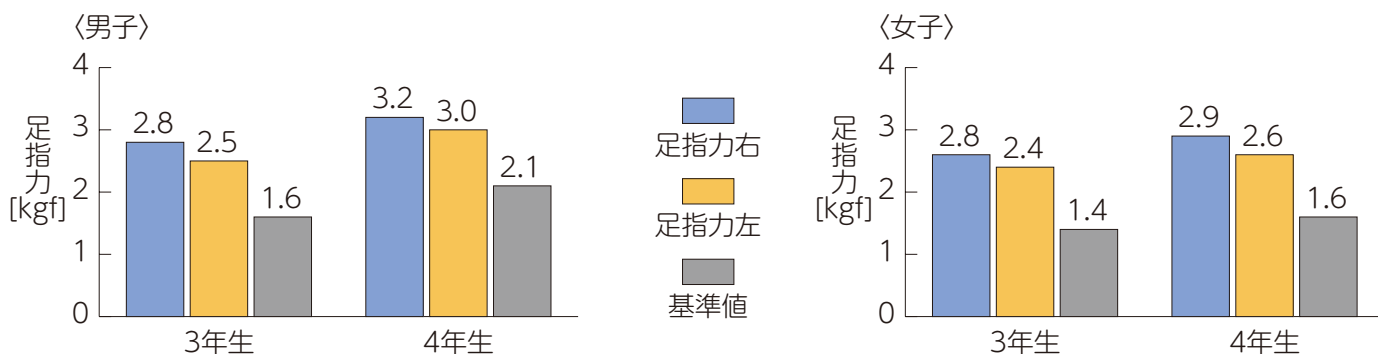
かかと(小)

## 令和5年度計測会結果報告

市では、健康的な足部づくりを目的として、小学生を対象とした足部の計測会を実施するとともに、小学生や保護者を対象とした結果説明会を実施しています。

令和5年度は市内小学校の3・4年生を対象に計測会を実施し、1,383人の児童が参加しました。

下記のグラフは、膝下の筋力を計測した、足指力の平均値を示しています。男女とも平均値では基準値を超えていますが、約20%の児童が基準値に達していないこともわかりました。



## 足部の発達に有効なインソールを用いた支援

足圧分布で扁平足の傾向が見られる、土踏まずの柔軟性が低いなどの児童を対象に、インソールを用いた支援をしています。

インソールを靴に入れることにより、足裏のアーチを支え、運動するとき使用する筋肉を正しく使えるようになるため、足部の発達に有効だと考えられています。

適切な足部ケアを取り入れることにより、足部の機能を向上させましょう。対象となる児童には、各小学校を通して通知しています。



▲インソールによるアーチのサポート

## 健やかな身体を育むために

健やかな身体を育むためには、日頃の運動や食生活、適切なフットケアは欠かせません。そのため、保護者が足部の発達に関することや靴の選び方、足爪の正しい切り方を知り、子どもの足部の変形予防や健康な足部の発達につなげることが大切です。下記の靴選びと足爪の切り方のポイントを参考に実践してみましょう。

### 靴選びのポイント

- 大きすぎず、小さすぎず 足のサイズに合った靴
- 足が前後に動かない・甲の高さが調整できる、ヒモやマジックテープがおすすめ
- ×スリッポンタイプなど
- 靴底が指の付け根で曲がる
  - 付け根部分のみ曲がる
  - × 全体が曲がる
- かかとがしっかり支えられている
  - 押してもつぶれない
  - × 押すとつぶれる

### 足爪の切り方のポイント

- 指の形に切る
  - 爪は指先まで。爪の両端のとがっている部分は、ヤスリで外から内へ削る。
- バイアス切り
  - 爪の両端を切るのは巻き爪の原因になる。
- 深爪
  - 爪があることで、指先が守られる。

# 健康寿命のばしマッスルプロジェクト ～いろは健康ポイント事業～

## いろは健康ポイント事業とは

40歳以上の人を対象に、運動や健全な食生活を維持、継続できるきっかけづくりとなることを目的とした事業です。無償貸与された活動量計または専用アプリをダウンロードした自身のスマートフォンを、市内の公共施設やスーパーなどに設置した専用端末にかざすことで、歩数に応じたポイントが獲得できるほか、市の指定する健康プログラムへの参加や健診結果の提出などでもポイントが獲得できます。貯まったポイントは市内で使えるお買物券と交換でき、日常生活の中で楽しみながら、気軽に健康づくりがはじめられます。詳しくは、いろは健康ポイント事業専用ホームページをご確認ください。



▲いろは健康ポイント事業専用ホームページ

## いろは健康ポイント事業で大事なこと

健康に関心をもつ

足部や足爪の正しいケアを実施する

自身の状態を見る化し、活動する

前向きに楽しく活動する

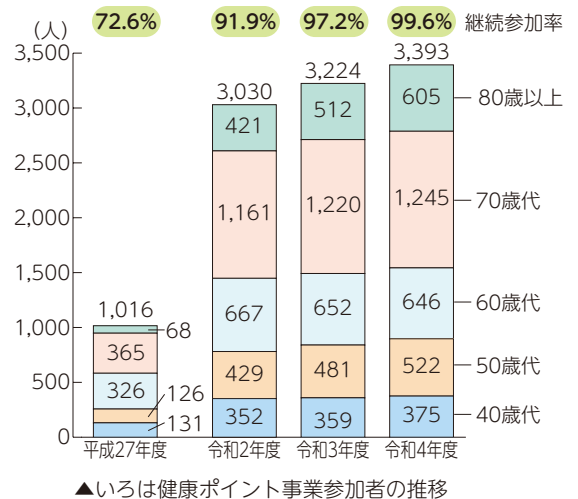
正しい歩き方を身につける

## 参加者の継続率と健康寿命

平成27年度から開始したいろは健康ポイント事業の令和4年度末の参加者は、約3,400人です。参加者の割合は、若い世代から高齢者までバランスが良い状態です。ただし各年代とも女性に比べて男性の参加者は約半分です。

また、事業参加者の継続率は、1年目の人で99.6%、2年目の人で97.2%、8年目の人は72.6%ととても高くなっています。

歩くことは健康づくりにつながります。令和3年時点で、志木市の65歳健康寿命は県内で女性は1位、男性は14位です。男女ともに県内1位になれるよう、健康づくりに取り組みましょう。



▲いろは健康ポイント事業参加者の推移

## アクティブ歩行でより健康に

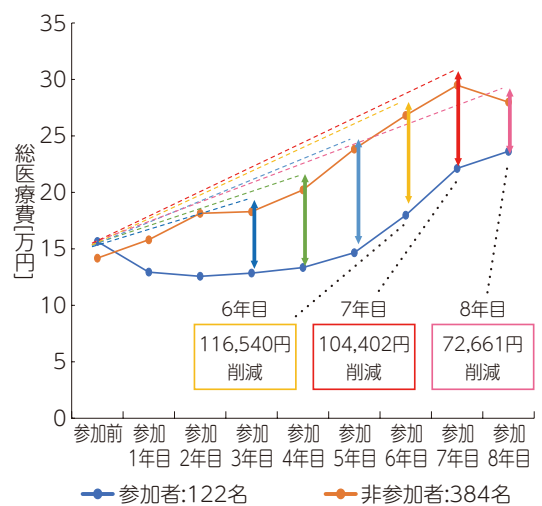
歩行速度は健康寿命と相関関係にあることがさまざまな研究により明らかになっています。アクティブ歩行とは、時速約4km以上の早歩き歩行のことで、いろは健康ポイント事業では、総歩数に加えてアクティブ歩行の歩数も計測しています。

令和4年度の参加者の総歩数に占めるアクティブ歩数の割合は、男性で約75%、女性で約65%と多くの人が身体活動の強い歩行ができています。引き続きアクティブ歩行を心がけましょう。

## 医療費削減効果1人あたり年間約72,000円

右のグラフは、平成27年度からいろは健康ポイント事業に継続参加している人(参加者)と事業に参加していない人(非参加者)の国保医療費の変化を示したものです。いずれも年齢が上がるにつれて医療費が増加しているものの、参加者は1.51倍、非参加者は1.97倍と参加者の医療費増加が抑えられており、一人あたり年間72,661円の削減効果が得られています。

これは、継続した運動習慣により、心疾患や脳血管疾患、アルツハイマー病などの疾病を予防できているためと考えられます。



▲平成27年度参加者の国保医療費削減効果

3/24  
(日)

# 志木いろはウォークフェスタ2023

## 第8回ノルディックウォーキング・ポールウォーキング全国大会

市では、健康寿命の延伸とまちのにぎわい創出を図ることを目的に、志木市いろは健康21プラン推進事業実行委員会と協働し、「志木いろはウォークフェスタ2023 第8回ノルディックウォーキング・ポールウォーキング全国大会」を開催します。

### ノルディックウォーキング・ポールウォーキングとは

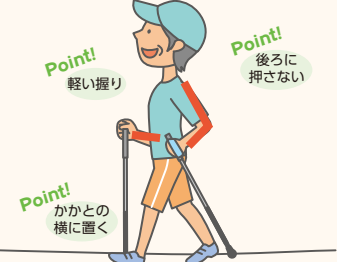
北欧で誕生した老若男女、誰でも楽しめる、ポールを使ったウォーキングエクササイズです。

足腰に不安があるシニアなどでも安心して歩けるため、歩行に必要な下肢筋力を鍛えることができます。また、ポールを使うことで上半身や体幹の筋肉も動かせるので、効果的な全身運動ができます。

**ノルディックウォーキング**  
ポールで後方の地面を押し、推進力を生み出して歩くことが基本です。



**ポールウォーキング**  
ポールを身体の前方に着地させ、バランス良く歩くことが基本です。



出典：NPO 法人みんなの元気学校

### 開催日程

とき 3月24日(日) ところ 志木市役所

実施コース 2km、5km、8km、15km

参加費 市内在住の人：1,500円、市外在住の人：2,000円

▼中学生以下、80歳以上の人は500円

▼10人以上の申込みで1人100円引き(中学生以下、80歳以上の人も人数に含みますが、100円引きの対象にはなりません)

▼ポールをレンタルする場合は別途500円



▲過去開催時の様子

### 申込方法(事前申込みのみ)

3月1日(金)までに、次のいずれかの方法でお申し込みください。

①インターネット 申込みフォームから申込み

②電話 0570(039)846 受付:平日10時~17時

③FAX 0120(37)8434



▲市ホームページ



▲申込みフォーム

▼FAXで申し込む場合は、市ホームページから専用申込用紙をダウンロードしてご利用ください。

▼上記の申込みが難しい場合は、平日のみ健康政策課窓口でお申し込みください。

申込方法の問合せ エントリー事務局(スポーツエントリー内) ☎0120(711)951 受付:平日10時~17時

### ボランティア募集

第8回ノルディックウォーキング・ポールウォーキング全国大会を運営するにあたり、コース上の誘導補助などを行う一般ボランティアと、メイン会場のゴール付近で声援を送る中学生ボランティアを募集しています。



募集期間 2月22日(木)まで

定員 50人(先着順)

申込方法 申込みフォームから申込み

▲申込みフォーム

# 市・県民税、所得税の申告はお早めに

市・県民税の申告…課税課 ☎048(473)1126

所得税の申告…朝霞税務署 ☎048(467)2211

令和6年度（令和5年分）の市・県民税、所得税の申告時期になりました。申告期間中は、窓口及び申告会場が大変混雑しますので、郵送での申告にご協力ください。

## 市・県民税の申告は市役所へ

**とき** 2月16日(金)～3月15日(金)（土・日曜日、祝休日を除く） 9時～16時

▼2月18日(日)は申告書の受付を行います。 ▼8時30分以前の整列はご遠慮ください。

▼混雑が予想される午前中は、入場制限をする場合があります。なお、会場の混雑状況は、市ホームページで確認できます。

**ところ** 市役所1階市民ホール

▼申告会場に待合スペースはありません。

▼所得税の確定申告は、上記期間中のみ市役所でも受付します。ただし、次の人は市役所では受付できませんので、朝霞税務署で申告してください。

- ・給与、年金、雑、一時所得、配当(総合課税分)以外の所得のある人
- ・住宅借入金等特別控除(初年度)、外国税額控除、雑損控除の適用を受ける人
- ・過年分の確定申告を行う人

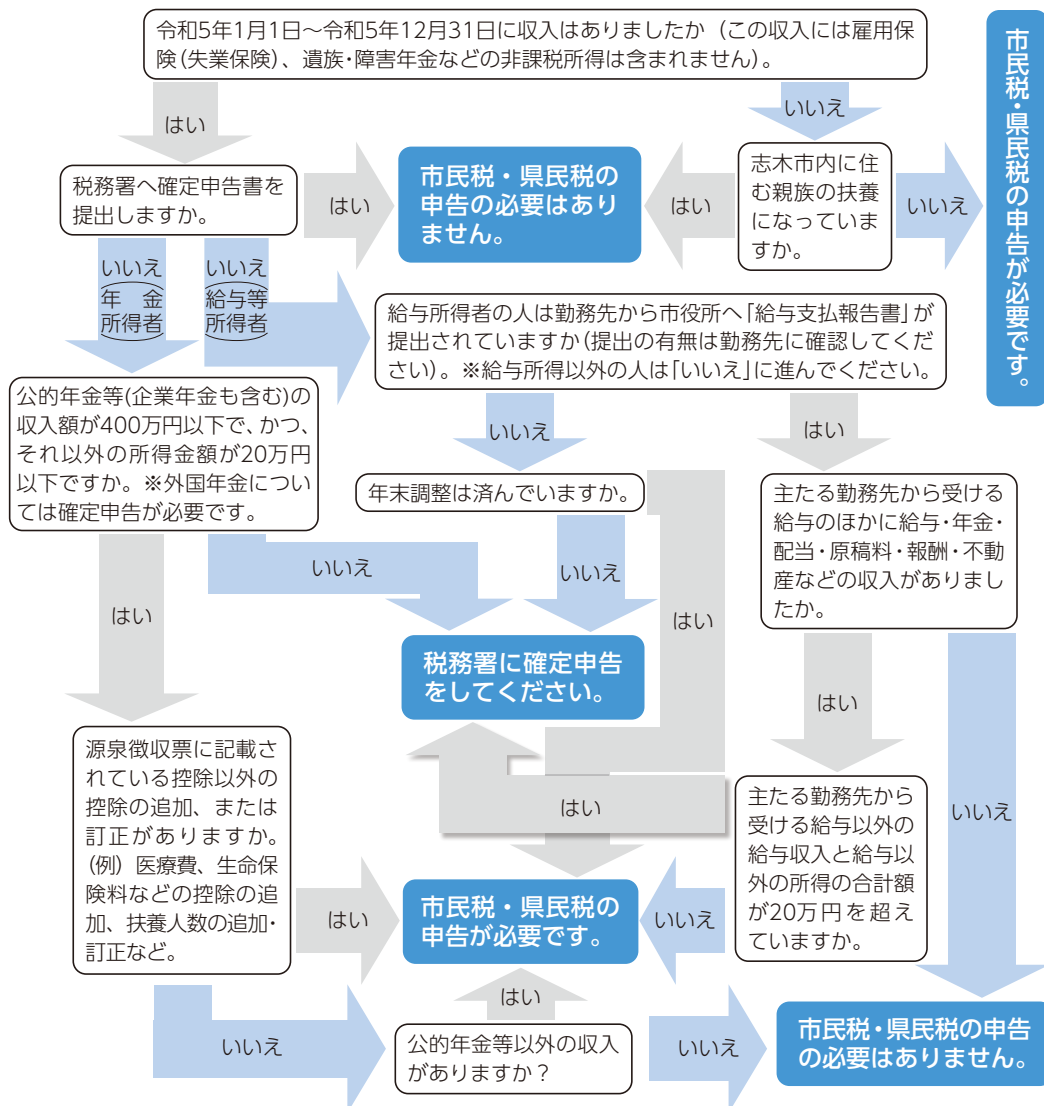
▼朝霞税務署では、給与・年金所得者の所得税の還付申告の受付を開始しています。



▲市ホームページ

## 市・県民税の申告が必要な人

市・県民税の申告の必要の有無は、以下のフローチャートでご確認ください。



市民税・県民税の申告が必要です。

## 申告に必要なもの

- (1) 申告者本人のマイナンバーカード(または通知カード)及び本人確認書類(運転免許証など)
  - (2) 給与及び年金所得者は、令和5年分の源泉徴収票
  - (3) 配当・雑所得など、その他の所得のある人は、所得金額が証明されるもの
  - (4) 令和5年中に支払った社会保険料(国民年金、国民健康保険、後期高齢者医療保険料、介護保険料)の領収書や支払証明書、生命保険料や地震保険料の控除証明書
  - (5) 医療費控除を受ける人は、医療費控除の明細書(作成していない場合は、会場にてご自身で作成していただきます)
  - (6) 障害者控除を受ける(扶養者を含む)人は、障害者手帳など障がいの程度が確認できるもの
  - (7) 学生の人は、学生証または在学証明書
  - (8) 所得税の還付を受ける人は、通帳などの口座番号(本人名義)がわかるもの
  - (9) そのほか申告に必要なもの(例:収入のある配偶者を扶養する場合は配偶者の所得がわかる源泉徴収票及びマイナンバーカード)
- ▼ふるさと納税をしている人で、市・県民税、所得税の申告をする場合は、ふるさと納税ワンストップ特例制度は利用できませんので、寄附証明書や領収書を必ずお持ちください。

## 郵送での申告にご協力ください

市・県民税申告書に必要な事項を記入のうえ、必要書類、医療費控除を受ける人は医療費控除の明細書を必ず添付し、課税課へ郵送してください。

▼申告書の控えが必要な場合は、切手を貼った返信用封筒を同封してください。

## 医療費控除に関するお知らせ

医療費控除は領収書の提出が不要となり、代わりに「医療費控除の明細書」の添付が必要となりました。ただし、税務署から記入内容の確認を求められる場合がありますので、領収書は5年間保存してください。

▼医療費控除を受けるには、医師などが発行した証明書の提出が必要となる場合があります(例:おむつ使用証明書、在宅介護費用証明書など)。

## 税務署からのお知らせ

### 確定申告会場のご案内

**受付期間** 2月16日(金)～3月15日(金) (土・日曜日、祝休日を除く)

相談受付:8時30分～16時 相談開始:9時～

▼2月25日(日)は開場

**ところ・問合せ** 朝霞税務署 ☎048(467)2211

**注意事項** 申告会場への入場には、当日配付または国税庁LINE公式アカウントから事前に取得した入場整理券が必要です。

### スマホ申告のご案内

国税庁ホームページ「確定申告書等作成コーナー」を利用することで、混雑する確定申告会場に出向かなくても申告ができますので、ぜひご自宅からスマホ申告をご活用ください。操作方法など詳しくはお問い合わせください。



◀確定申告書等作成コーナー

**対象** ・年末調整が済んでいて、医療費控除やふるさと納税などの寄附金控除の申告をする人

・年末調整が済んでいない人

・2か所以上の給与所得がある人

・年金収入や副業などの雑所得がある人

・株式などの譲渡をされた人(特定口座を持っている人)

**問合せ** 朝霞税務署 ☎048(467)2211

# あなたの地域の民生委員・児童委員をご紹介します

生活援護課 ☎048(473)1427

民生委員・児童委員は、皆さんの近くで、皆さんの立場に立って相談に応じ、必要な援助を行う厚生労働大臣と県知事から委嘱されたボランティアです。

介護に関すること、子育てに関すること、家族関係やくらしのことなどでお困りの場合は、一人で悩まずに担当地区の民生委員・児童委員にお気軽にご相談ください。

## 相談は無料・相談内容の秘密も守ります

民生委員・児童委員への相談は無料です。また、民生委員・児童委員には、守秘義務があるため、相談内容の秘密は守ります。

また、相談内容に応じて、専門機関や福祉サービスなどを紹介し、必要なサービスが受けられるよう、関係機関との調整も行います。

## 各地区の民生委員・児童委員

民生委員・児童委員が欠員の場合や新たに相談や見守りを希望する人は、生活援護課へお問い合わせください。

東部地区(本町・幸町)	
地区	氏名
市場	細川 年幸
市場	阿部 眞治
市場	綱島 美智子
市場	大橋 稔
寿町	細沼 明男
上町	秋田 彰一
上町	小玉 かおる
上町	野口 敏明
仲町	内野 美津江
大原	欠員
大原	山中 よし子
東町	中野渡 祐子
東町	山田 晴子
東町	岸村 小太郎
東町	出下 啓子
東町	山岸 俊江
双葉町	深谷 路子
双葉町	松田 洋子
西町	村上 文子
愛宕町	林 資子
愛宕町	山中 政市
愛宕町	宮原 優
愛宕町	高野 要子
主任児童委員	峰崎 靖子
主任児童委員	長澤 妙子

西部地区(幸町・館・柏町・本町)	
地区	氏名
中野	清水 正明
中野	渡辺 政男

柏	福地 ミエ
柏	中川 彩
柏	嘉永 秀恒
城	岡本 美枝子
城	尾崎 正英
城	新山 陽子
中道	三上 政美
中道	石塚 和正
館	小林 時正
館	川道 うめ子
柳瀬川	杉原 芳香
大塚	尾崎 浩代
大塚	小倉 貴子
大塚	田中 富士子
大塚	大野 静雄
シーズクラブ	松尾 和成
久保	山中 真一
城ヶ丘	小野 早苗
福住	中島 典子
福住	工藤 晴香
東の森壱番街	恩田 文秋
東の森弐番街	欠員
南の森壱番街	原藤 光
南の森弐番街	磯村 智明
中央の森壱番街	本多 理江子
中央の森弐番街	朝日 加代子
中央の森参番街	長島 智子
ガーデンプラザ	豊田 美代子
志木の杜	高橋 豊
主任児童委員	中村 和子
主任児童委員	臼田 康代
主任児童委員	市川 裕美子

宗岡地区(上宗岡・中宗岡・下宗岡)	
地区	氏名
羽根倉	小田野 恵子
羽根倉	野別 茜
志木ハイデンス	長田 直樹
グリーンパーク	真田 隆博
上木	柴田 春江
上木	杉田 麻美
上木	佐藤 久子
上木	石川 昭子
上木	浦上 滋子
ニューハイツ	大山 文子
ニューハイツ	河合 和子
宗岡三区	鈴木 素子
宗岡三区	西村 由美子
宗岡三区	醍醐 奈保子
宗岡四区	加藤 真由美
宗岡四区	山口 佳代
宗岡四区	佐々木 静
宗岡四区	小日向 正男
宗岡五区	抜井 俊
宗岡五区	渡邊 恭子
宗岡五区	酒井 実
宗岡六区	波澄 洋子
宗岡六区	清水 春男
宗岡六区	石原 茂子
宗岡六区	荒井 道子
主任児童委員	根岸 美奈子
主任児童委員	後藤 千恵

※主任児童委員：児童福祉に関する事項を専門に担当する委員です。



# マイナンバーカードの申請をサポートします

総合窓口課 ☎048(473)1495

注目情報

募集

イベント

講座

健康

くらし

相談

医療

連載

市では、マイナンバーカードを取得していない人に対し、申請補助（写真撮影やカード申請の代行など）を無料で実施しています。申請から1か月程度でマイナンバーカードの郵送などを行いますので、ぜひご利用ください。

## マイナンバーカード申請補助窓口のご案内

**とき** ①平日（祝休日を除く） 9時30分～11時、13時30分～16時

②2月25日（日）、3月10日（日） 9時～11時30分

**ところ** 総合窓口課

**対象** マイナンバーカードを取得していない人

▼志木市に住民登録がない人、すでにマイナンバーカードの申請をしている人、約1か月以内に引っ越しを予定している人は申請ができませんのでご注意ください。

### 持ち物

・本人確認書類（AまたはB）

A：運転免許証、旅券、在留カードなど（写真付き有効期限内のものに限る）のうち1点

B：健康保険証、年金手帳、預金通帳、学生証などのうち2点

・通知カード、マイナンバーカード（有効期限切れ、券面満欄など）、住民基本台帳カード

▼通知カード、マイナンバーカード、住民基本台帳カードは持っている人のみ、受付時に回収します。

**申込み** ①マイナンバーカード申請予約サイトから予約または電話で、総合窓口課へ

②不要、直接総合窓口課へ

**注意事項** 当日に、カード用の写真撮影と暗証番号の設定（アルファベットと数字を組み合わせた6文字以上のものを1つ、数字4桁のものを3つ）をします。

▼数字4桁の暗証番号はすべて同じにすることもできます。

▼紛失などによる再申請の場合は手数料がかかります。



▲マイナンバーカード  
申請予約サイト

## 福祉施設の入所者向けのマイナンバーカード申請補助も行っています

**とき・ところ** 施設担当者と調整（10時～12時または13時～16時の間）のうえ、福祉施設で実施

**対象** マイナンバーカード取得希望者が5人以上いて、会場（机や椅子などの備品、写真撮影スペース）を準備できる福祉施設

**申込み・問合せ** 申込みには条件がありますので、事前に総合窓口課へお問い合わせください。

## スマートフォン用電子証明書による コンビニ交付がはじまりました

総合窓口課 ☎048(473)1495

マイナンバーカードを持ち歩かずに、スマートフォンでマイナンバーカード関連サービスの利用や申込みができます。また、4桁の暗証番号に代わり、スマートフォンの生体認証機能を使用できますので、ご活用ください。

## 電子証明書を利用できるコンビニエンスストア

●ローソン（全国店舗） ●ファミリーマート（全国店舗）

※スマートフォン用電子証明書を搭載できる機種（Androidのみ）は、市ホームページをご確認ください。利用するには、おさいふケータイの機能が必要となる場合があります。

**問合せ** マイナンバー総合フリーダイヤル（ガイダンス番号1） ☎0120(95)0178



▲市ホームページ

# 地域の子育てサポーター「母子保健推進員」

健康増進センター ☎048(473)3811

各町内会長から推薦され、市長に委嘱（2年任期）を受けた121人の母子保健推進員が、健康増進センターと連携を取りながら、それぞれの地域で母と子のしあわせを願い、安心して子育てができる環境づくりを目指して活動しています。

普段から気になっている育児のことなど、母子保健推進員へお気軽にご相談ください。

## 主な活動内容

- 妊婦さんや乳幼児がいるご家庭を訪問(令和4年度家庭訪問延べ件数:1,211件)
- 乳幼児地区健康相談・子育て支援交流会を開催
- 愛育だよりの発行
- 乳幼児健診・保健事業のお手伝い
- 定例会や研修会を実施



▲乳幼児健診のお手伝い

## 利用者の声、母子保健推進員の声

家庭訪問を利用している<sup>せきね</sup>關根さん親子

家庭訪問を上の子のときから利用していて、気軽に何でも話することができる存在です。高橋さんとは、定期的に会ったり、電話で近況報告をしたり、相談できる相手として心強く感じます。ぜひ、今後も関わっていただきたいです。

訪問者 母子保健推進員の高橋さん

お母さんが地域で孤立しないよう、生活状況などを継続的に聞き、気軽に相談できる相手がいるかの確認をするとともに、子育て支援センターの案内をしています。どのお母さんも一生懸命に子育てをされています。



▲高橋さんと關根さん親子

# 子宮頸がんのことを知って、予防しましょう

健康政策課 ☎048(456)5370

近年、子宮頸がんの罹患年齢が若年化の傾向にあります。子宮頸がんは早期発見・早期治療することで治癒できるため、定期的ながん検診を受診することが大切です。

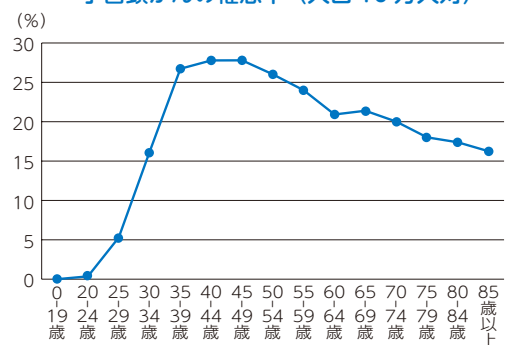
志木市のがん検診は2月末まで実施していますので、早めに受診しましょう。

## 子宮頸がんの特徴

- 子宮の入口にできるがんで、その原因の多くはHPV※（ヒトパピローマウイルス）の感染によるもの
- 20歳代から罹患率が増え、30～40歳代でピークを迎える
- 初期症状がほとんどなく、気がつくのが難しいものの、早期発見・早期治療することで治癒できる

※HPVは性的接触のある女性の50%以上が生涯で一度は感染するとされている一般的なウイルスです。免疫の力で自然に排除されますが、10%の人は感染が持続し、そのうちの一部ががんに進行します。

子宮頸がんの罹患率（人口10万人対）



## 令和5年度の子宮頸がん検診対象者はご注意ください

令和5年度の子宮頸がん・子宮頸がんHPV併用検診の実施期間は2月29日(木)までです。この機会を逃すと、次に市の補助を受けて受診できるまで期間が空いてしまうため、対象となる人は必ず受診しましょう。

申込方法や対象年齢など詳しくは、市ホームページをご確認ください。



▲市ホームページ

# 令和5年度子育て世帯生活支援特別給付金の 申請期限は2月29日までです

子ども支援課 ☎048(473)1784

## 子育て世帯生活支援特別給付金（ひとり親世帯）

**対象世帯** 次のいずれかに該当する世帯

- 公的年金等の受給により、令和5年3月分の児童扶養手当の支給を受けていない世帯で、令和3年中の収入が収入基準を満たす世帯
- 物価高騰の影響を受けて家計が急変するなど、収入が児童扶養手当を受給している人と同水準まで下がった世帯



▲市ホームページ  
(ひとり親世帯)

## 子育て世帯生活支援特別給付金（ひとり親世帯以外の子育て世帯）

**対象世帯** 次のいずれかに該当する世帯

- 令和4年度子育て世帯生活支援特別給付金を受け取っておらず、令和5年度市民税均等割が非課税の世帯
- 物価高騰の影響を受けて家計が急変し、令和5年1月以降の収入が市民税均等割非課税相当の収入に該当する世帯（令和4年度子育て世帯生活支援特別給付金を受け取っており、その後、出生などで養育する児童が増え、令和5年度市民税均等割が課税の世帯も申請が必要です）



▲市ホームページ  
(ひとり親世帯以外の子育て世帯)

## 共通

**給付金額** 児童1人につき50,000円

**対象児童** 令和5年3月31日時点で18歳未満（特別児童扶養手当対象児童は申請時点で20歳未満）の児童

▼令和6年2月29日(木)までに出生した児童も対象となります。

**申込方法** 2月29日(木)までに申請書に必要事項を記入のうえ、郵送または直接、子ども支援課へ

▼申請書は子ども支援課で配布しているほか、市ホームページからもダウンロードできます。

▼対象世帯によって申請書類が異なります。また、申請が不要な場合もありますので、詳しくは市ホームページをご確認ください。

## ご意見をお聞かせください



◀詳しくは、市ホームページ  
をご覧ください。

## 志木市マンション管理適正化推進計画（素案）

市では、高経年分譲マンションの増加や管理組合役員の高齢化などにより、マンションの適正な管理の重要性が高まっていることを踏まえ、マンション管理に積極的に関わり、良好で良質な住環境を維持できるよう「マンション管理適正化推進計画」の策定を進めています。素案について皆さんのご意見をお寄せください。

**募集期間** 2月13日(火)～3月13日(水)（当日消印有効）

**閲覧場所及び市民意見シートの配布場所** 建築開発課、市民サービスステーション、柳瀬川駅前出張所、いろは遊学館、宗岡公民館、宗岡第二公民館、柳瀬川図書館、いろは遊学図書館

▼市ホームページからも素案の閲覧及びダウンロードができます。

**対象（意見を提出できる人）** 市内に在住・在勤・在学する人及び事業者、納税義務者、意見公募手続に係る施策に利害関係がある人

**提出方法** 所定の市民意見シートに必要事項を記入のうえ、郵送、FAX、メールまたは直接、建築開発課へ

▼市ホームページや市公式LINEに設けた専用フォームから意見を投稿することもできます。

▼お寄せいただいた意見などを集約した概要とともに、意見に対する市の考え方を公表します。

▼匿名による意見の提出や電話または来庁による口頭での申出は受付できませんのでご了承ください。

**担当・問合せ** 建築開発課 ☎048(456)5372 ☎048(474)4384 ✉kentiku@city.shiki.lg.jp

## 募集

### シルバー人材センター会員募集

- 説明会** 2月16日(金)、3月15日(金) 13時30分～(予定)
- 場** 朝霞市民会館
- 内** 公共施設の管理・清掃、屋内外軽作業、除草作業など
- 対** 志木市に住民登録している60歳以上の健康で働く意欲がある人
- 定** 各12人
- 費** 600円(年会費)
- 申問** 説明会前日までに電話または直接、(公社)朝霞地区シルバー人材センターへ  
☎048(465)0339

### 志木市登録手話通訳者募集

- 試験日** 3月10日(日)
- 合格発表** 3月13日(水)に通知を発送
- 場** 市役所
- 対** 令和6年3月31日時点で満20歳以上の市内在住・在勤の人で、次のいずれかに該当する人
- ・ 令和5年度手話通訳者全国統一試験に合格した人
  - ・ 過去に手話通訳者全国統一試験に合格した人または手話通訳技能認定試験に合格した人
- 費** 無料
- 申問** 3月6日(水)までに志木市登録手話通訳者認定試験実施要領を確認のうえ、必要書類を郵送または直接、共生社会推進課へ ☎048(473)1449
- ▼ 実施要領は共生社会推進課で配布するほか、市ホームページからダウンロードできます。



◀市ホームページ

### 緊急サポート事業会員募集

- 急を要する子どもの預かりを行うサポート会員を募集します。また、登録のための講習を行います。
- 日** 3月5日(火)・7日(木)・13日(水)・15日(金)  
9時30分～16時30分
- 場** 市役所
- 対** 全日程参加できる人
- 申問** 3月1日(金)までに電話またはメールで、緊急サポートセンター埼玉へ  
☎048(297)2903  
✉ byoujihoiku@oboe.ocn.ne.jp

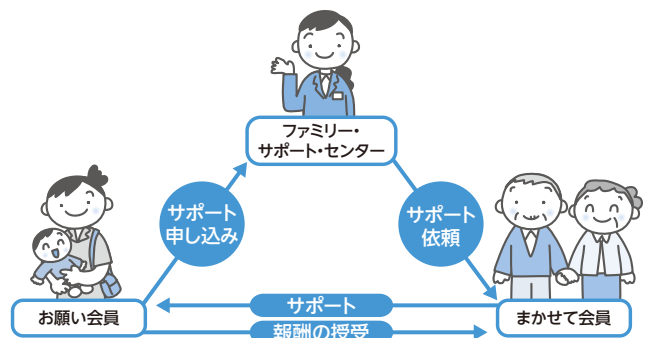
### ファミリー・サポート・センター会員募集

子育ての援助を受けたい人(お願い会員)と援助を行う人(まかせて会員)の会員組織です。センターが条件や要望にあった会員同士を紹介し、子育ての援助をしてほしい人の家庭を支援します。

#### ● お願い会員入会説明会

とき	ところ
3月8日(金)	市役所
3月16日(土)	いろは遊学館
4月11日(木)	市役所
4月20日(土)	いろは遊学館

- ▼ 1回の受講で登録できます。
  - ▼ 出席できない場合はご相談ください。
  - ▼ まかせて・両方会員の入会説明会及び講習会は、6月を予定しています。
- 対** 市内在住・在勤の人
- 持** 保護者の写真2枚(縦3cm×横2.5cm、スナップ写真可)
- 保** 要事前申込み
- 申問** 各日程の前日13時までに電話、メールまたは直接、ファミリー・サポート・センター(子ども支援課内)へ ☎048(473)1125  
✉ famisapo@city.shiki.lg.jp



## 市民農園利用者募集

市民農園を利用して野菜づくりをしてみませんか？

**利用期間** 4月～令和9年2月

**募集農園・区画数(1区画約20㎡)**

名称	住所	区画数	使用料(月額)
幸町第1農園	幸町3丁目7地内	各40区画	600円
柏町第2農園	柏町1丁目10地内		

▼ 宗岡第4農園は、閉園となりました。

▼ 詳しくは、市ホームページをご覧ください。

**対** 市内在住の人

**申問** 2月16日(金)(当日消印有効)までに往復ハガキに

必要事項を記入のうえ、郵送で産業観光課へ

☎048(473)1136

**必要事項** 申込者の住所、氏名、電話番号

▼ 申込み多数の場合は抽選

▼ 申込みは1世帯1件

▼ 必要事項に記入漏れがあった場合は受付できません。

▼ 返信用ハガキの裏面は、記入しないでください(表面の宛先のみ記入)。



◀市ホームページ

## おひとり様音楽会出演者募集

ひとりで練習している音楽愛好家の皆さん、人前で発表してみませんか。

**日** 3月16日(土) 17時30分～20時

**場** いろは遊学館

**対** 1人または2人1組、3人1組での演奏、歌唱、弾き語り

**定** 10組程度

**申問** 2月28日(水)までに電話または直接、いろは遊学

館へ ☎048(471)1297



故人様をお預かりできます

「宗岡」バス停下車 徒歩2分

志木市下宗岡 2-21-32

**048-483-5066**

## グランドテラスキッチンカー販売事業者募集

いろは親水公園などの利用促進及び職員の利便性向上を目的として、市役所前のグランドテラスで飲食物を販売するキッチンカー販売事業者を募集します。

**販売期間** 4月1日～令和7年3月31日

▼ 土・日曜日、祝休日を含む

**販売時間** 11時～13時30分(前後1時間で入退場)

**申問** 2月29日(木)(必着)までに郵送または直接、産業観光課へ ☎048(475)7360

▼ 募集要項は、産業観光課で配布するほか、市ホームページからダウンロードできます。



◀市ホームページ

## 昼食販売事業者募集

市役所周辺には飲食店が少ないことから、職員や来庁者の利便性向上を目的として、市役所1階市民ホールでお弁当やパンなどを販売する事業者を募集します。

**販売期間** 4月1日～令和7年3月31日

▼ 市役所開庁日のみ

**販売時間** 11時30分～13時30分(準備時間を含む)

**対** 市内事業者

**申問** 2月29日(木)(当日消印有効)までに申込書を郵送または直接、行政管理課へ ☎048(473)1112

▼ 募集要項は、行政管理課で配布するほか、市ホームページからダウンロードできます。



◀市ホームページ

## お部屋のリフォームしませんか？

張替のご用命はぜひ！ 当店へ

襖、障子、壁紙(クロス)

床(クッションフロア・ジュウタン)

**吉田表具店**

TEL 472-9514

090-8589-3442

志木市中宗岡2-17-41

## 募集

### 広報しき・市ホームページの有料広告募集

#### ● 広報しき

掲載期間 5月号～10月号(6か月間)

掲載規格 縦5.5cm×横7cm

予定印刷部数 29,000部/1号

募集広告枠数 14枠

掲載料(1枠) 月額10,000円

▼ 6か月分を一括前納

期 2月20日(火)まで(当日消印有効)

#### ● 市ホームページバナー

掲載期間 5月1日(水)～10月31日(木)(6か月間)

掲載規格 縦60ピクセル×横120ピクセル

▼ GIF(アニメ不可)または JPG4KB 以下

募集広告枠数 4枠程度

掲載料(1枠) 月額20,000円

▼ 6か月分を一括前納

期 3月5日(火)まで(当日消印有効)

#### ● 共通

申問 広告掲出申込書、確認書に必要事項を記入のうえ、各申込期限までに郵送または直接、市政情報課へ  
☎048(473)1110

▼ 広告掲出申込書、確認書は市ホームページからダウンロードできます。

▼ 市内に事業所などを有しない場合は、事業者が所在する市町村が発行する完納証明書も提出してください。

▼ 掲載する広告デザインは広告応募者が作成してください。



◀市ホームページ

### 志木市議会議員一般選挙投票立会人募集

若い世代の皆さんに選挙を身近に感じてもらうため、投票立会人を募集します。

立会日程 ①期日前投票日：4月13日(土) 午前または午後(6時間程度)

②選挙日当日：4月14日(日) 7時～13時30分または13時30分～20時

▼ 投票所によって立会時間が異なります。

▼ 両日程の応募も可能です。

場 ①市内3投票所のいずれか ②市内12投票所のいずれか

対 市内在住の18歳～29歳の人

定 ①12人(各時間6人) ②48人(各時間24人)

報酬 ①7,300円～8,800円 ②10,800円

▼ 所得税を差し引いた後、本人名義の口座に振り込みます(5月中旬頃)。

申 2月16日(金)までに申込みフォームから申込み

問 選挙管理委員会事務局 ☎048(473)1904



◀申込みフォーム

### 青少年育成推進員募集

青少年育成埼玉県民会議が委嘱する地域の青少年育成ボランティアを募集します。

任期 4月1日～令和7年3月31日

内 PTA との情報交換会、非行防止キャンペーン参加など

▼ 月1回程度定例会開催

対 青少年の健全育成に理解と関心があり、意欲的に活動できる人

申問 2月26日(月)までに電話で、青少年育成推進員事務局(生涯学習課内)へ

☎048(473)1183

あなたの不安を安心に



上野税理士事務所  
TEL 048-472-4802

「税」に関する事、ご相談承ります

志木市館 2-6-11 304A <http://utf.tkcfnf.com>

相続 遺言 成年後見

～お気軽にご相談ください～

松島行政書士事務所

☎048-424-4171

☎080-3431-6033

<https://www.matsu-gyosei.com/>  
〒353-0003 志木市下宗岡4-16-10

営業時間 9:00～17:00(土・日・祝日可、時間外要相談)

行政書士  
松島明子



### 自動販売機設置業者募集

自動販売機の設置業者を入札で選定します。

**設置期間** 4月1日～令和9年3月31日まで

**設置場所** 柳瀬川図書館

**設置台数** 1台

**入札日時** 3月13日(水) 15時～

**申問** 3月1日(金)から10日(日)までに入札参加申込書を直接、柳瀬川図書館へ ☎048(487)2004

▼募集要領は、柳瀬川図書館で配布するほか、市ホームページからもダウンロードできます。



◀市ホームページ

### 令和6年度埼玉未来大学受講生募集

人生100年時代に生涯現役で活躍するためのシニアの学びの場として「埼玉未来大学」を開講します。

募集要領や申込方法など詳しくは、埼玉未来大学ホームページをご覧ください。

**対** 令和6年4月1日時点で満50歳以上の人

**問** (公財)いきいき埼玉未来大学担当

☎048(728)2299



◀(公財)いきいき埼玉未来大学

### 大学の開放授業講座受講生募集

**募集期間** 2月1日(木)から

**講座期間** おおむね4月～8月

**場** 県内大学、都内1大学

**内** 経済政策、社会福祉、語学など

**対** 県内在住の55歳以上の人

**費** 各科目10,000円程度

**申** 県ホームページの募集案内を確認のうえ直接、各大学へ

**問** 県高齢者福祉課 ☎048(830)3263

### 介護保険運営協議会公募委員募集

**任期** 4月1日～令和9年3月31日

**日** 令和6・7年度：4・5回程度

令和8年度：6～8回程度

**内** 高齢者保健福祉計画・介護保険事業計画の進捗管理など高齢者施策に関すること

**対** 平日(夜間を含む)の会議に参加できる人

**募集人数** 2人

**報酬** 1回3,000円

**申問** 2月29日(木)までに申込書を郵送(当日消印有効)、メールまたは直接、長寿応援課へ

☎048(473)1348

**E** tyoju-ouen@city.shiki.lg.jp

▼申込書は、長寿応援課、市民サービスステーション、柳瀬川駅前出張所、総合福祉センター、第二福祉センターで配布するほか、市ホームページからダウンロードできます。



◀市ホームページ

相続・贈与・遺言書作成  
 不動産登記・会社設立・商業登記  
 過払い金請求・裁判所関係書類作成

三浦司法書士事務所

司法書士 三浦和子

☎048(471)5559

相談無料 お気軽にご相談ください

営業時間 平日9:00～17:00

〒353-0004 志木市本町一丁目4番23号

出会いをつなぐ  
 志木「縁結び」結婚相談所

入会金・登録料 20,000円

月会費 5,000円

埼玉県志木市下宗岡 2-21-32

株式会社 宗岡

携帯:070-3525-1833(金子)

HP:https://shiki-enmusubi.com

詳しくはHPをご覧ください。お電話でも承ります。



株式会社 日本仲人連盟 加盟

## 募集

### 障害者支援施設すわ緑風園 会計年度任用職員募集

#### ● 支援員の募集

**勤務日** 週2日または週4日で毎月の勤務表による(応相談)

**勤務時間** 7時間45分(交替制勤務(応相談))

①7時～15時45分 ②10時～18時45分

▼ 休憩1時間

**仕事内容** 知的障がい者の日常生活介助及び支援

**資格要件** なし

**報酬** 日給9,540円以上

**期末手当** 一定の条件を満たす場合に支給(最大2.4か月/年)

#### ● 看護師の募集

**勤務日** 週3日で毎月の勤務表による(応相談)

**勤務時間** ①4時間 ②7時間45分(休憩1時間)

**仕事内容** 知的障がい者の健康管理、看護業務

**資格要件** 看護師・准看護師免許

**報酬** ①時給1,530円以上 ②日給11,860円以上

**期末手当** 一定の条件を満たす場合に支給(最大2.4か月/年)

#### ● 共通

**採用期間** 4月1日～令和7年3月31日

**選考方法** 面接

**申問** 2月1日(木)から9日(金)までに電話で、障害者支援施設すわ緑風園へ ☎048(461)3028

▼ 受付：平日8時30分～17時15分

▼ 詳しくは、障害者支援施設すわ緑風園ホームページをご確認ください。

## イベント

### 国指定重要有形民俗文化財 「志木の田子山富士塚」公開日(登山日)

日 2月3日(土)・6日(火)・9日(金)・11日(日)・14日(水)・17日(土)・20日(火)・23日(金)・26日(月)・29日(木)、3月3日(日)・6日(水)・9日(土)・10日(日) 10時～15時

▼ 天候や塚の状態によって、公開が中止になる場合があります。

**場** 田子山富士塚(敷島神社境内)

**主問** 田子山富士保存会(志木市商工会館内)

☎048(471)0049

▼ 説明ガイドを希望する場合は、ご連絡ください。

### もくせいおやこひろば

日 2月14日(水)・28日(水) 10時30分～12時

**場** ふれあい館「もくせい」(志木第四小学校北校舎1階)

**内** 14日：布あそび 28日：ひなまつり工作

**対** 子育て中の親子ほか

**定** 10組

**講** NPO 法人志木子育てネットワークひろがる輪

**問** ふれあい館「もくせい」 ☎048(473)8621

### 第30回志木市芸能祭 シニアボランティアスタンプ対象事業

日 2月18日(日) 11時～16時(予定)

**場** いろは遊学館

**内** 邦舞踊、邦楽、民謡、太鼓、歌謡、洋舞踊、殺陣、吹奏楽などの発表、生花展示、お茶席(1席300円)

**主** 志木市芸能祭実行委員会、志木市教育委員会

**問** 生涯学習課 ☎048(473)1134

お家のことならお任せください!!

屋根・塗装・防水・大工・内装  
水回り・各種リフォーム工事

お見積無料!即日対応!

048-424-3273

平成建設

埼玉県志木市上宗岡4-11-49

HP Instagram

## 親切第一・市民葬儀

安心

◎冷蔵安置室→無料

◎寝台車→24時間手配

サンレイ

志木市上宗岡 1-18-32

0120-030-530



日…とき 場…ところ 内…内容 対…対象 定…定員(原則、申込み多数の場合は抽選) 費…費用(記入のないものは無料) 講…講師  
持…持ち物 主…主催 期…申込期間 保…保育 申…申込み 問…問合せ F…FAX E…Eメール HP…ホームページ

### はじめてのアコースティックギター体験

簡単なコードを覚えて、自分だけの音を奏でてみましょう。

日 2月22日(木)・25日(日)・27日(火)・29日(木)、3月5日(火)・7日(木)・14日(木)  
18時30分～19時15分

場 いろは遊学館

対 市内在住・在学の小学5年生～中学3年生

▼ ギターは貸し出し可(右利き用)

定 6人

講 いろは遊学図書館長

申問 2月14日(水)までに電話または直接、いろは遊学館へ ☎048(471)1297

### サロン・ド・もくせい

日 2月16日(金) 14時～15時(開室：13時50分)

場 ふれあい館「もくせい」(志木第四小学校北校舎1階)

内 おしゃべりサロン「免疫 UP でいつでも元気に！食と運動とお口のケアのポイント」

定 8人(先着順)

主 スマイルしき(しょく(食・職)場づくりサポーター)

申問 2月9日(金)までに電話で、ふれあい館「もくせい」へ ☎048(473)8621

### まが玉作り体験

日 毎週土曜日 午前：10時受付 午後：13時受付

場 郷土資料館

問 郷土資料館 ☎048(471)0573

▼ 駐車場はありませんので、公共交通機関をご利用ください。

### しきっこあつまれ!

### 市長といっしょにO×クイズ・じゃんけん大会 in総合福祉センターまつり

日 3月2日(土) 10時15分～11時15分

場 児童センター

対 ①未就学児と保護者

②小学生～18歳未満の子ども

定 ①15組(先着順) ②15人(先着順)

主 児童センター、宗岡子育て支援センター

協力 宗岡地区放課後志木っ子タイム

申問 2月10日(土)から23日(金)17時までに申込書を持参または保護者による電話で、児童センターへ ☎048(485)3100

▼ 市外在住の人は2月17日(土)から受付開始

▼ 申込書は児童センター、宗岡子育て支援センターで配布します。

### アロマテラピー講座

日 ①3月2日(土) 14時～15時30分

②3月10日(日) 14時～15時30分

▼ どちらか1日の参加となります。

場 いろは遊学館

内 ①アロマジェルクリームを作ろう!

②「触れ愛」ハンドトリートメントアロマテラピー

対 一般成人

定 各15人(先着順)

費 500円

講 平山 朱巳さん(アロメインストラクター)

持 筆記用具、フェイスタオル、持ち帰り用の袋、バスタオル(②のみ)

申問 2月10日(土)から24日(土)までに電話または直接、いろは遊学館へ ☎048(471)1297



上手な粗大ごみの捨て方  
お部屋の片付け方  
ノウハウ動画 公開中  
志木市民専用  
お掃除カレンダーを  
プレゼント  
0120-538-113  
大村商事株式会社  
志木市下宗岡 2-18-20 大村商事 不用品



## イベント

### 第11回総合福祉センターまつり

- 日** 3月2日(土) 9時30分～15時  
3月3日(日) 9時30分～15時30分
- 場** 総合福祉センター
- 内** 総合福祉センター利用団体、市内福祉関係団体、総合福祉センター内事業所などによるステージ発表や作品展示、体験コーナー、模擬店、クイズラリーなど
- 主** 総合福祉センターまつり実行委員会、志木市社会福祉協議会
- 問** 総合福祉センター ☎048(475)0011

### オリジナルランプを作ろう ～カパルが好むランプはどれだ?～

- 日** 3月3日(日) 13時30分～15時
- 場** いろは遊学館
- 内** 大学生といっしょにクラフトワーク「ペットボトルと紙粘土でランプシェード作り」
- 対** どなたでも
- ▼ 未就学児は保護者同伴
- 定** 20人
- 費** 500円
- 共催** 十文字学園女子大学学生有志(きらめき発見委員会)、いろは遊学館
- 申** 2月22日(木)までに申込みフォームから申込み
- 問** いろは遊学館 ☎048(471)1297
- ▼ 汚れてもよい服装でお越しください。



◀ 申込みフォーム

## 解体工事

を安心して任せられる業者を探している方へ

株式会社ライジングにお任せください

志木市で開業して9年目!

見積無料 安心解体 近隣配慮 090-2757-9908 RISING TOKYO SAITAMA 8時～17時迄(見積担当:木村)

株式会社ライジング 〒353-0002 志木市中宗岡3-3-30 埼玉県知事(登-2)第1669号

### 特別展「第19回ひなまつり」

子どもの健康と健やかな成長を祈り、皆さんから寄贈されたたくさんの雛人形を展示します。皆さんお誘い合わせのうえ、ご来場ください。

- 展示期間** 3月3日(日)まで
- ▼ 月曜日(2月12日を除く)、2月13日(火)は休館
- 展示時間** 9時30分～16時30分
- 展示場所** 郷土資料館
- 問** 郷土資料館 ☎048(471)0573

### 雛のつるし飾りとお囃子

- 雛のつるし飾り
  - 家族の健やかな成長と幸福を祈り、旧村山快哉堂をつるし飾りで彩ります。
  - 展示期間** 3月11日(月)まで
  - ▼ 火曜日は休館
  - 展示時間** 10時～16時
  - 主** 快哉堂友の会
  - 問** いろは親水公園パークセンター ☎048(456)5070
- お囃子(13時30分～、14時30分～)
  - 志木市郷土芸能団体連合会によるお囃子を披露します。

とき	出演団体
2月11日(日)	宿組囃子連保存会
2月12日(月)	宗岡下組囃子連
2月18日(日)	上町囃子連
2月23日(金)	大塚囃子連
2月25日(日)	宗岡中組囃子連
3月3日(日)	市場はやし連

- 主** 志木市教育委員会
- 問** 生涯学習課 ☎048(473)1134
- 共通
- 場** 旧村山快哉堂
- 対** どなたでも

胃カメラ 人間ドック 特定健診

健康診断 一般内科外来

## 苦しくない胃カメラ

たで健診・内視鏡クリニック

＊ 志木駅東口より徒歩2分 ＊ ホームページはこちら▼

048-470-7557

埼玉県志木市本町5-25-8 ドゥーセットビル4F 本院 柳瀬川駅前たで内科クリニック



## みんなで楽しむカーレット

- 日 3月10日(日) 10時～11時30分  
 場 宗岡公民館  
 対 子どもから大人まで  
 定 24人(先着順)  
 講 志木カーレットクラブ  
 持 汗ふきタオル、飲み物  
 申問 2月10日(土)から電話または直接、宗岡公民館へ  
 ☎048(472)9321  
 ▼当日の受付もできます。

## 高齢者作品展示会

- 高齢者の生きがいづくりを進めるため、知識・技能の発表の場として作品展示会を開催します。  
 日 3月2日(土)～20日(水) 9時～16時30分  
 ▼最終日は正午まで  
 場 総合福祉センター  
 出展 志木市老人クラブ連合会会員、福祉センター教室事業・登録サークル・利用者(個人)  
 問 福祉センター ☎048(473)7569

## 麺'sクラブ(第6弾)

- 日 3月16日(土) 10時～12時  
 場 宗岡第二公民館  
 内 かた焼きそば、中華まん、杏仁豆腐の調理と試食  
 対 一般成人  
 定 12人  
 費 1,000円  
 講 前田 純子さん(ままごとキッチン)  
 持 エプロン、マスク、手ふきタオル  
 申問 3月6日(水)までに電話または直接、宗岡第二公民館へ ☎048(475)0013

## キッズチャレンジスポーツ ～野球をやってみよう!～

- 日 3月10日(日) 9時～11時30分  
 場 秋ヶ瀬運動公園(雨天時：宗岡第二小学校)  
 ▼当日は、保護者用観覧スペースを設けます。  
 対 市内在住の野球初心者・初級者の小学生  
 ▼野球クラブに入っている場合は小学2年生まで  
 定 60人程度  
 講 井端 弘和さん(侍ジャパン監督)  
 持 運動ができる服装、運動靴、飲み物、タオル、グローブ(持っている人のみ)  
 申 2月19日(月)までに申込みフォームまたは申込書を直接、生涯学習課、市民体育館、秋ヶ瀬スポーツセンターへ  
 問 生涯学習課 ☎048(473)1183  
 ▼申込書は、生涯学習課、市民体育館、秋ヶ瀬スポーツセンターで配布しています。  
 ▼駐車場は台数に限りがありますので、なるべく公共交通機関や自転車などをご利用ください。



◀申込みフォーム

## ふれあい館「もくせい」子育て相談

- 日 2月7日(水)・21日(水) 10時30分～12時  
 場 ふれあい館「もくせい」(志木第四小学校北校舎1階)  
 対 子育て中の親子ほか  
 定 20人  
 講 社会福祉法人タイケン福祉会保育士  
 問 ふれあい館「もくせい」 ☎048(473)8621



<https://www.missgreen.jp>



女性のためのはりきゅう治療院  
**miss green**  
 ミスグリーン

## 2023年9月継承開院

平沢眼科は眼科龍雲堂医院を継承しました。引き続き地域の皆様の眼の健康を守ります。

眼科一般

緑内障

白内障

網膜疾患

ドライアイ

コンタクト



平沢眼科  
 HIRASAWA EYE CLINIC



志木市本町4-3-17  
 ☎048-471-0200

駐車場 6台  
 駐輪場 10台

## イベント

### 大東ガス×志木市コラボ料理教室 「親子クッキング」

- 日 3月16日(土) 10時30分～13時30分
- 場 大東ガスプラザ志木(志木駅東口徒歩30秒)
- 内 給食定番「2色揚げパン」や学校給食の人気メニューを作ってみませんか?
- 対 市内在住の親子
- 定 4組
- 費 600円
- 講 学校教育課管理栄養士
- 申 3月2日(土)までに大東ガス WEB サイトまたは直接、大東ガスプラザ志木へ
- 問 学校教育課 ☎048(456)5366



◀大東ガス WEB サイト

## 文化財を見に行こう

- 郷土資料館(中宗岡3-1-2)  
歴史資料や民俗資料を展示しています。また、3月3日(日)まで特別展「ひなまつり」を開催しています。  
開館時間 9時30分～16時30分  
休館日 月曜日(2月12日を除く)、2月13日(火)  
▼ 駐車場はありませんので、公共交通機関をご利用ください。  
問 郷土資料館 ☎048(471)0573
- 埋蔵文化財保管センター(柏町1-20-19)  
市内で出土した土器や石器などを展示しています。  
開館時間 9時～17時  
休館日 土・日曜日、祝休日  
問 埋蔵文化財保管センター ☎048(473)8157
- 市指定文化財「旧村山快哉堂」(中宗岡5-1)  
明治10年建築の土蔵造りの建物内を見学できます。また、3月11日(月)まで「雛のつるし飾り」を開催しています。  
開館時間 10時～16時  
休館日 火曜日  
問 生涯学習課 ☎048(473)1134  
▼ 団体での見学を希望する場合は事前にご連絡ください。

## ぺあも～る商店会・いろは商店会合同市

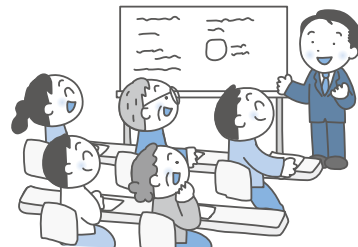
ぺあも～る商店会といろは商店会の合同市を開催します。ぜひご来場ください。

- 日 2月24日(土) 11時～16時
- 場 ぺあも～る商店会
- 主 志木市商工会、ぺあも～る商店会、いろは商店会
- 問 志木市商工会 ☎048(471)0049

## 講座

### 男の広場出前講座

- 日 2月10日(土) 10時～11時
- 場 いろは遊学館
- 内 香川市長による市政の話
- 対 どなたでも
- 定 50人
- 持 筆記用具
- 共催 男の広場、いろは遊学館
- 申問 当日までに電話または直接、いろは遊学館へ  
☎048(471)1297



## 健康長寿サポーター養成講習

自身の健康づくりに励むとともに、役立つ健康情報を周囲の皆さんに広める健康長寿サポーターを養成するための講習です。

- 日 2月29日(木) 10時～11時30分
- 場 市役所
- 対 市内在住の人
- 講 健康政策課保健師、健康政策課管理栄養士
- 持 飲み物、筆記用具
- 申問 2月22日(木)までに申込みフォームまたは電話で、健康政策課へ  
☎048(456)5370



◀申込みフォーム

## 初心者のためのパソコン個別指導

- 日 毎月第2・4土曜日 10時～11時30分  
場 宗岡公民館  
内 インターネットやワードなどの個別指導  
対 一般成人  
定 2人(先着順)  
講 ICT ボランティア  
持 パソコン、筆記用具  
申問 参加希望日前日の15時までに電話または直接、宗岡公民館へ ☎048(472)9321  
▼ 翌月分まで予約できます。

## むし歯予防教室

- 日 3月7日(木) 10時～11時30分  
場 宗岡子育て支援センター  
内 歯の健康についての講話、歯と食生活についての講話、個別ブラッシング指導  
対 おおむね8か月以上の未就学児と保護者  
定 15組  
持 母子健康手帳、バスタオル、口ふきタオル  
主 宗岡子育て支援センター  
共催 健康増進センター  
申問 2月17日(土)17時までに申込みフォーム、電話または直接、宗岡子育て支援センターへ ☎048(485)3102  
▼ 2月5日(月)は15時より受付



◀ 申込みフォーム

## 就職準備基礎セミナー

- 応募書類の書き方や自己分析の方法、面接のコツなど、就職活動に必要な基本的なスキルを学びます。  
日 2月28日(水) 13時30分～16時30分(受付：13時15分～)  
場 市民会館仮設会議室  
対 就職を考えている人(再就職も含む)  
定 40人(先着順)  
講 横田 倍美さん(キャリアカウンセラー)  
共催 朝霞市、和光市、新座市  
申問 2月1日(木)から26日(月)までに電話で、産業観光課へ ☎048(475)7360

## やさしい成年後見教室

- 日 3月9日(土) 13時～16時30分  
場 ウェスタ川越(川越市新宿町1-17-17)  
内 成年後見制度及び遺言、民事信託、親なき後問題など市民向けの標記講座  
▼ 本講座は市民後見人養成講座ではありません。  
対 成年後見制度、遺言、民事信託、親なき後問題に関心のある人  
定 60人(先着順)  
講 高橋 弘さん((公社)成年後見センター・リーガルサポート埼玉支部司法書士)  
申問 2月20日(火)から3月5日(火)までに電話またはFAXで、(公社)成年後見センター・リーガルサポート埼玉支部事務局へ ☎048(845)8551 F048(845)8550  
▼ 受付：10時～12時、13時～16時(土・日曜日、祝休日を除く)

## 乳幼児の応急手当

- 日 3月17日(日) 10時～11時  
場 宗岡子育て支援センター  
内 心肺蘇生法とAEDの体験  
対 未就学児の保護者  
定 10組  
講 志木消防署職員  
申問 2月22日(木)から3月7日(木)17時までに申込みフォーム、電話または直接、宗岡子育て支援センターへ ☎048(485)3102



◀ 申込みフォーム

## みんなの食生活講座

- 日 3月19日(火) 10時～13時  
場 いろは遊学館  
内 主食・主菜・副菜をそろえて野菜たっぷり献立  
対 市内在住の人  
定 25人  
費 500円(食材料費など)  
持 エプロン、マスク、三角巾またはバンダナ、手ふきタオル、ふきん、筆記用具  
申問 3月5日(火)までに電話または直接、健康増進センターへ ☎048(473)3811

## 講座

### 消費生活講座「落語で学ぶ悪質商法」

実際に起きている消費生活相談の事例紹介や対処法などについて、落語を通して学びます。

日 3月13日(水) 14時～15時30分

場 市民会館仮設会議室

対 どなたでも

定 30人(先着順)

講 夢見亭 わっぱさん(啓発落語人)

持 筆記用具

申問 3月12日(火)12時までに電話またはFAXで、産業観光課へ ☎048(475)7360 F048(474)4462

## 健康

### がん検診を受診しましょう

日 2月29日(木)まで

場 4市(志木・朝霞・和光・新座市)の契約医療機関

問 健康政策課 ☎048(456)5370

▼ 実施医療機関など詳しくは、市ホームページまたは健康インフォメーションをご覧ください。

### おっぱいケア訪問

内 助産師の家庭訪問によるおっぱいケアや授乳に関する相談

対 産後90日以内の産婦

利用回数 2回まで

費 1回500円(生活保護世帯の人を除く)

申問 産後80日までに直接、健康増進センターへ ☎048(473)3811

### 育児サポート事業

内 助産師、ホームヘルパーによる育児や家事のサポート

対 産後1年以内の産婦で、産後に心身の不調または育児不安があり、子育てが困難な人

▼ 自己負担あり(生活保護世帯の人を除く)

申問 利用希望者は、事前審査などがありますので、早めに健康増進センターへ ☎048(473)3811

### フレイルの状態を確認してみませんか?

加齢により心身の活力が低下し、要介護状態になる危険性が高まった状態を「フレイル」といいます。

簡単な質問票や測定により、自身のフレイルの状態を確認することができます。

フレイルの兆候に早く気づき、日々の生活習慣を見直したり、意識することが大切です。

#### ● フレイルチェック 13時30分～15時30分

	とき	ところ
2月	8日(木)	第二福祉センター
	13日(火)	いろは遊学館
3月	7日(木)	総合福祉センター
	11日(月)	宗岡公民館

持 運動できる服装、飲み物、タオル、上履き(第二福祉センターのみ)

▼ 裸足で筋肉量測定を行いますので、ストッキングなどはお控えください。

#### ● フォローアップ教室

日 3月21日(木) 13時30分～15時

場 総合福祉センター

▼ フレイルチェック後、フォローアップ教室を受講していただき、今後の生活について専門職よりお話しします。

#### ● 共通

対 おおむね65歳以上の人

定 20人(先着順)

申問 フレイルチェック開催日の前日までに電話または直接、長寿応援課へ ☎048(473)1395

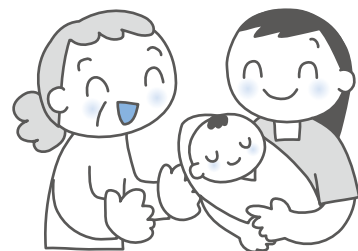
### こんにちは赤ちゃん訪問事業

内 助産師・保健師による新生児訪問、母子保健推進員による乳児訪問

対 生後4か月までの赤ちゃんとそのご家族

▼ 出生連絡票のハガキと出生届出時に記入する「こんにちは赤ちゃん訪問カード」をもとに訪問します。お急ぎの方は、健康増進センターまでご連絡ください。

問 健康増進センター ☎048(473)3811



## くらし

### 介護者サロン

- 日 ①2月5日(月)、3月4日(月) 10時～11時30分  
②2月15日(木)、3月21日(木) 10時～11時30分
- 場 ①くらぶメゾン志木「スペース IMA」(館2-6-11ペア  
フレセントビル2階)  
②埼玉警備保障(株) 1階レンタルスペース(本町  
3-2-24)
- 対 介護をしている人、介護をしてきた人
- 定 20人
- 費 100円
- 持 飲み物
- 主問 志木介護する人を支える会 ☎048(472)1649

### 税金・保険料の納付のお願い

2月29日(木)は、固定資産税・都市計画税第4期、国民健康保険税、介護保険料、後期高齢者医療保険料第8期の納期限です。お忘れのないようご注意ください。

なお、口座振替をご利用の人は、納期限前日までに口座への入金をお願いします。また、クレジット納付やスマートフォン決済をご利用の人は、納期限までに入力処理をお願いします。

- 問 固定資産税・都市計画税、国民健康保険税に関すること  
収納管理課 ☎048(456)5368  
介護保険料に関すること  
長寿応援課 ☎048(473)1348  
後期高齢者医療保険料に関すること  
保険年金課 ☎048(456)5361

### 議会を傍聴してみませんか?

2月15日(木)から、市議会定例会を開会する予定です。会期日程や一般質問の内容は市ホームページに掲載していますので、ご覧ください。

- 日 2月15日(木)～3月13日(水)
- ▼インターネットライブ中継もあわせてご利用ください。
- 場 市役所
- 問 議会事務局 ☎048(473)1117



◀市ホームページ

### 第二福祉センター臨時休館日

館内清掃のため、終日休館します。

- 臨時休館日 2月11日(日)
- 問 第二福祉センター ☎048(476)4122

### 宗岡公民館図書室臨時休室日

蔵書点検のため、終日休室します。

- 臨時休室日 2月12日(月)～16日(金)
- 問 宗岡公民館 ☎048(472)9321

### 住民税非課税世帯に対する価格高騰重点 支援給付金の申請はお済みですか?

- 対 次のいずれかに該当する世帯
- 「電力・ガス・食料品等価格高騰重点支援給付金支給要件確認書」が届いた世帯
  - 令和5年6月2日から11月30日までに志木市に転入した場合や、令和5年12月2日以降に世帯全員の令和5年度分住民税均等割が非課税になった世帯

- 支給額 1世帯につき70,000円
- 申請期限 2月29日(木)まで(当日消印有効)
- 問 住民税非課税世帯等臨時特別給付金室  
☎048(260)6282

▼詳しくは、市ホームページをご確認ください。



◀市ホームページ

### 認知症カフェつどい

認知症の人や家族で、介護の悩みや不安をお話しましょう。

- 日 3月1日(金) 14時～15時30分
- 場 柳瀬川図書館
- 申問 2月26日(月)までに電話で、高齢者あんしん相談センター館・幸町へ ☎048(485)5610

### 給水装置工事事業者の指定

- 給水装置工事事業者の指定(令和5年12月1日付)  
(有)栄和
- 問 水道施設課 ☎048(473)1299(代)

## くらし

### 家庭ごみの不適正排出はやめましょう

不適正排出とは、分別間違いや曜日違いなど、市のごみ出しルールとは違う方法でごみを出すことです。不適正排出物には警告シールを貼り、市では収集しません。

不適正排出物が溜まると、同じごみ集積所を利用する近所の皆さんに大きな迷惑がかかり、収集作業にも支障をきたします。ご協力をお願いします。

分別方法など詳しくは、環境推進課にお問い合わせください。また、「志木市家庭ごみと資源の分け方・出し方・保存版」は、環境推進課で配布するほか、市ホームページからもダウンロードできます。

☎ 環境推進課 ☎048(473)1492



◀市ホームページ

### 一般国道254号改築工事 和光富士見バイパス事業説明会

土地収用法に基づく事業認定に係る申請についての説明会を行います。

☎ 2月22日(木) 18時30分～20時30分  
2月23日(金) 14時～16時

📍 宗岡公民館

▼都合のよい時間に直接、お越しください。

☎ 朝霞県土整備事務所国道254号バイパス整備担当  
☎048(471)4643

▼詳しくは、朝霞県土整備事務所ホームページをご確認ください。



◀朝霞県土整備事務所  
ホームページ

### 資源物持ち去り対策のお願い

ごみ集積所に排出されたりサイクル資源(古布、古紙、びん、缶など)は市の貴重な収入源です。しかし近年、ごみ集積所に出された資源物を勝手に持ち去る行為が発生しています。

資源物持ち去り行為は、深夜から早朝の人目につかない時間帯に多く行われる傾向にあるため、資源物を集積所に出す際は、当日の朝8時にあわせて出すようにご協力をお願いします。

また、資源物持ち去り行為を発見した場合は、発見日時、場所、車両ナンバーなどの情報を環境推進課へお寄せください。

☎ 環境推進課 ☎048(473)1492

### 国民年金保険料控除証明書が発送されます

日本年金機構から「社会保険料(国民年金保険料)控除証明書」が対象者へ発送されます。年末調整や確定申告に使用してください。

国民年金制度は、税法上とても有利なだけでなく、老後はもちろん不慮の事故など万が一のときにも心強い味方となる制度です。保険料は納め忘れのないようきちんと納めましょう。

☎ 令和5年10月3日から12月31日までに国民年金保険料を納付した人

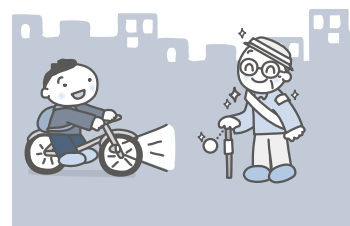
▼令和5年1月1日から10月2日までに納付した人は除きます。

☎ ねんきん加入者ダイヤル ☎0570(003)004

### 反射材を着用しましょう

反射材を着用している歩行者は、着用していない歩行者より、2倍以上手前で発見できるといわれています。夜間や夕暮れ時は、明るい色の服や反射材を着用しましょう。

☎ 都市計画課 ☎048(473)1119





## いろは元気サロン本町 ～寒さに負けないからだづくり(全12回)～

理学療法士や運動指導員による柔軟トレーニングとマシントレーニングで、楽しく運動習慣をつけましょう。

日 月曜日 14時～16時

火～金曜日 11時～16時

▼ 3か月間、週1回

場 いろは元気サロン本町(本町1-6-3)

対 市内在住の65歳以上で、介護認定を受けていない人

持 上履き、飲み物、タオル

申問 電話または直接、いろは元気サロン本町へ

☎048(424)4856



## メール配信サービス

市では、緊急情報や気象情報、不審者情報などについて、メール配信により情報提供を行っています。

また、防災行政無線の放送内容も配信しているので、放送を聞き逃してしまっても、情報を得ることができます。

メール配信サービスの登録は、下記からできます。確実に情報を得るために、メール配信サービスに登録しましょう。

問 市政情報課 ☎048(473)1110



◀メール配信サービス

## 令和6年春季全国火災予防運動 防火標語 「火を消して 不安を消して つなぐ未来」

3月1日(金)から7日(木)まで、春季全国火災予防運動が実施されます。空気が乾燥し、火災の発生しやすい季節を迎えますので、火の取扱いには十分注意しましょう。

### ● 住宅防火 いのちを守る 10のポイント

#### 4つの習慣

- ① 寝たばこは絶対にしない、させない。
- ② ストープの周りに燃えやすいものを置かない。
- ③ こんろを使うときは火のそばを離れない。
- ④ コンセントはほこりを清掃し、不必要なプラグは抜く。

#### 6つの対策

- ① ストープやこんろなどは安全装置の付いたものを使用する。
- ② 住宅用火災警報器を定期的に点検し、10年を目安に交換する。
- ③ 寝具、衣類及びカーテンは防災品にする。
- ④ 消火器などを設置し、使用方法を確認する。
- ⑤ お年寄りや身体の不自由な人の避難経路・方法を常に確保する。
- ⑥ 地域ぐるみで防火対策をする。

### ● イベント情報

日 3月5日(火) 10時～(雨天中止)

場 志木駅東口駅前広場

内 住宅用火災警報器の案内、火災予防に関する冊子や啓発品などの配布

問 埼玉県南西部消防局予防課 ☎048(460)0121



© 埼玉県南西部消防局

## 20歳になられた皆さんへ

日本年金機構からのお知らせです。20歳になられた人向けに国民年金制度を動画でご案内しています。

問 保険年金課 ☎048(456)5360



◀動画特設ページ

### 令和6年春期大学通信教育合同入学説明会

大学通信教育に対する社会の認識と理解を啓発し、希望する大学の教育内容の説明や学習相談を行います。

**日** 2月18日(日) 11時～16時

**場** 新宿エルタワー30階(東京都新宿区西新宿1-6-1)

▼ 入場無料、入退場自由

**対** 一般成人及び高校生

**申** 不要

**問** (公財)私立大学通信教育協会 ☎03(3818)3870

▼ 参加校など詳しくは、(公財)私立大学通信教育協会ホームページをご覧ください。



◀ (公財)私立大学通信教育協会ホームページ

### 市内事業所応援企画 広報しきでお店をPRできます!

広報しきのアンケートに届いた「地元商店のことをもっと知りたい」という読者の声に応え、地元商店を紹介するとともに、紹介したお店の商品や体験をプレゼントする企画を展開しています。広報しきでお店のPRをしてみませんか。

**対** 市内事業者

**掲載規格など** 横17cm×縦6cm程度、150文字程度、フルカラー印刷

▼ 裏表紙をご覧ください。

**申問** 必要事項を記載のうえ、メールで市政情報課へ

☎048(473)1110 E koho@city.shiki.lg.jp

**必要事項** 事業所名、申込者氏名、連絡先(電話番号、メールアドレス)

▼ 詳しくは、市ホームページをご覧ください。



◀ 市ホームページ

### 司法書士法律相談会

相続、遺言、登記、債務整理、成年後見、不動産の名義変更などさまざまな相談に応じます。

**日** 2月8日(木)～4月25日(木)までの毎週木曜日  
13時30分～16時30分

**場** ウェスタ川越(川越市新宿町1-17-17)

**対** どなたでも(要予約)

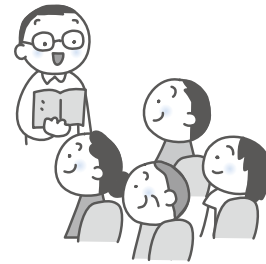
**相談方法** 面談相談(1組1時間)

**予約方法** 電話で、総合相談センターへ

☎048(838)7472(受付：平日10時～16時)

**主** 埼玉司法書士会

**問** 埼玉司法書士会事務局 ☎048(863)7861



### 産前産後期間の国民健康保険税を免除

出産予定(出産した)の被保険者の産前産後期間に対する所得割及び均等割を免除します。

**免除対象期間**

• 単胎妊娠・出産：出産予定日(出産日)が属する月の前月から出産予定日(出産日)が属する月の翌々月までの計4か月分

• 多胎妊娠・出産：出産予定日(出産日)が属する月の3か月前から出産予定日(出産日)が属する月の翌々月までの計6か月分

• 出産とは、妊娠85日以上分娩をいい、死産、流産(人工妊娠中絶を含む)、早産の場合も対象です。

**対** 令和5年11月以降に産した人、これから産予定の人

**持** 申請者の本人確認書類、母子健康手帳などの出産予定日や多胎妊娠がわかるもの、産前産後期間に係る保険税軽減届出書

▼ 出産後に申請をする場合は、親子関係を確認できる書類の提出を求めることがあります。

**申問** 直接、保険年金課へ ☎048(473)1645

「広報しき」  
音訳CDの貸出

志木音訳ボランティア「もくせいの会」の皆さんが、広報しき、社協だよりを朗読し、CDに録音して、柳瀬川図書館で貸し出しています。また、市ホームページでも公開しています。

問 市政情報課 ☎048(473)1110



ふれあいコーナー

掲載希望の人は市政情報課(☎048(473)1110)へお問い合わせください。  
 申込みは、掲載希望月の2か月前の末日までです。

**利用する人へ** サークル活動の呼びかけ、発表会などにご利用ください。  
 入会金、月会費、入場料などが3,000円以下のものとします。  
 内容によっては、掲載できないものもありますのでご了承ください。

タイトル	とき	ところ	内容・連絡先
暮らしと事業の無料相談会	2月23日(金) 13時30分～16時	新座市民会館	相続、遺言、離婚、各種許認可、会社設立などのご相談 <b>連絡先</b> ／埼玉県行政書士会朝霞支部 木田 ☎048(462)0026
柳瀬川ヨガクラブ	毎週月～水曜日 月曜日：14時～15時30分、 19時～20時30分 火曜日：14時～15時30分 水曜日：19時～20時30分	志木ニュータウン東の森 荻番街集会所	10歳以上の子どもからご年配の人までお気軽に！ <b>参加費</b> ／1,200円(1回90分) ※お得な回数券もあります <b>連絡先</b> ／フランサ祐子 ☎090(2034)8884 <b>E</b> yogazulfranca@gmail.com
邦舞踊 会員募集	第1・2・4月曜日 9時～11時30分	第二福祉センター	体験無料、65歳以上の初心者歓迎 <b>月会費</b> ／1,000円 <b>連絡先</b> ／わかくさ会 福島 ☎090(9345)2533
リトミックサークル 会員募集	第1・3月曜日 10時10分～10時55分	総合福祉センター	体験入会随時募集中！1回無料体験ができます <b>対象</b> ／1歳～3歳 <b>年会費</b> ／100円 <b>月会費</b> ／500円(1回) <b>連絡先</b> ／リトミックサークルどれみ 石坂 <b>E</b> shikidoremi@yahoo.co.jp
邦舞踊 会員募集	第1・3水曜日 9時～11時30分	第二福祉センター	体験無料、65歳以上の人歓迎 <b>月会費</b> ／1,000円 <b>連絡先</b> ／福水会 福島 ☎090(9345)2533

人生の最期を考える5つのステップ

人生の最期を「どう迎えるか」「どうありたいか」を考えることはとても大切なことです。

漠然と考えている人や今まで考えたことがない人も、この機会に自身の今後の人生を考えてみましょう。

日 2月22日(木) 13時30分～14時30分

場 健康増進センター

対 市内在住の人

定 30人

講 橋原 正基さん(柳瀬川ファミリークリニック院長)

持 飲み物、筆記用具

申問 2月19日(月)までに電話または直接、長寿応援課へ  
 ☎048(473)1395

令和6年度市町村交通災害共済に加入しましょう

交通災害共済とは、皆さんが会費を出しあって会員となり、交通事故により負傷した会員に見舞金を支払う相互扶助制度です。

**共済期間** 4月1日(月)～令和7年3月31日(月)

▼ 4月1日以降に加入の場合は、申込日の翌日から令和7年3月31日まで

対 志木市に住民登録のある人

費 一人500円(年会費)

▼ 途中加入の場合でも同額

申 2月1日(木)から直接、総合窓口課、市民サービスステーション、柳瀬川駅前出張所、市内郵便局へ

▼ 郵便局での加入受付期間は、令和6年12月末の年内最終営業日まで

問 総合窓口課 ☎048(473)1495

# 相談ガイド



相談種類	予約	とき	ところ・問合せ・そのほか
法律	○	2月7日(水)・28日(水)、3月6日(水) 9時30分～12時 2月14日(水)・21日(水) 9時30分～12時、13時～15時30分 (他の弁護士に依頼し、係争中のものは不可)	場 市役所 問 総合窓口課 ☎048(473)1495
行政 人権		2月15日(木) 9時30分～12時 2月6日(火)、3月5日(火) 9時30分～12時	場 市役所 問 総合窓口課 ☎048(473)1495
成年後見		【福祉専門職相談】月～金曜日(祝休日は休み) 8時30分～16時 【法律専門職相談】第1～第4金曜日(祝休日は休み) 13時～16時 (1人1時間程度) ※予約優先	場 市役所
生活相談		月～金曜日(祝休日は休み) 8時30分～16時 ※予約優先	問 基幹福祉相談センター ☎048(456)6021
家計相談	○	2月7日(水)・14日(水)・21日(水)・28日(水) 13時～16時(1世帯1時間程度)	
外国人住民の暮らし		【英語】2月1日(木)・20日(火)、3月7日(木) 10時～12時 【中国語】2月1日(木)、3月7日(木) 14時～16時 2月19日(月) 10時～12時 【ベトナム語】予約制	場 市役所 問 市民活動推進課 ☎048(456)5371 ※市役所内の手続きをサポートします。 ※左記実施日以外を希望する場合は要予約 ※実施については、中止となる場合があります。
税務	○	2月8日(木) 13時～16時30分 ※1人30分、各7人まで	場 市役所 問 課税課 ☎048(473)1126
休日納税相談		2月25日(日) 9時～17時	持 直近3か月間の収支がわかるもの 場 市役所 問 収納管理課 ☎048(456)5369
生活改善型納税相談	○	2月1日(木) 9時～12時、13時～17時 ※1人1時間、7人まで(先着順)	場 市役所 問 収納管理課 ☎048(456)5369
年金	○	毎週木曜日(祝休日は休み) 13時～17時	場 市役所 問 保険年金課 ☎048(456)5360
消費生活	○	月～金曜日(祝休日は休み) 10時～12時、13時～15時30分 ※対面相談・オンライン相談は予約制 ※なるべく電話相談またはオンライン相談をご活用ください。	予 産業観光課 ☎048(475)7360 場 消費生活センター(市役所) ☎188(いやや!)
職業紹介・相談		月～金曜日(祝休日は休み) 9時～17時	場 問 ジョブスポットしき職業紹介コーナー(市役所) ☎048(473)1069
就職・キャリア個別相談	○	2月5日(月) 10時～12時、2月19日(月) 14時～16時 ※1人1時間程度 ※なるべく電話相談をご活用ください。	場 市役所 問 産業観光課 ☎048(475)7360
マンション管理相談	○	2月26日(月) 13時30分～16時30分 ※予約優先	場 市役所 問 建築開発課 ☎048(456)5372
不動産無料相談会	○	2月15日(木) 10時～12時	予 (公社)宅地建物取引業協会県南支部(水曜日休み) ☎048(468)1717 場 市役所 問 環境推進課 ☎048(473)1492
女性	○	第1・3金曜日(祝休日は休み) 10時～14時 第2・4火曜日(祝休日は休み) 12時30分～16時30分 ※各日4人まで	場 市役所 問 子ども支援課 ☎048(473)1139 ※配偶者からの暴力や夫婦関係など女性に関わる悩み事相談 ※保育あり(要予約・6か月児～)
インターネット・トレー ディングカードなど	○	1人50分 ※日にちや時間は応相談	予 場 教育サポートセンター ☎048(471)2211 問 生涯学習課 ☎048(473)1134
教育	○	月～土曜日(祝休日は休み) 9時～17時	場 問 教育サポートセンター ☎048(471)2211 E youiku-s@city.shiki.lg.jp
子どもと家庭	○	月～金曜日(祝休日は休み) 9時～17時15分 ※来所相談は予約制	場 問 子どもと家庭の相談室 ☎048(476)2330
児童発達	○	月～金曜日(祝休日は休み) 8時30分～17時15分	場 問 児童発達相談センター「すきっぷ」 ☎048(486)5511 E jidou-soudan@city.shiki.lg.jp
子どもと保護者 (なんでも相談)		毎日 9時～17時 ※2月4日(日)は休み ※2月5日(月)は15時～17時 ※3月2日(土)は10時～15時 ※3月3日(日)は9時30分～15時	場 問 児童センター ☎048(485)3100 E jidou-c@shiki-syakyo.or.jp
未就学児の子育て	○	場 問 いろは子育て支援センター ☎048(486)6888 場 問 宗岡子育て支援センター ☎048(485)3102 場 問 子育て支援センター「ぶちまある」 ☎080(4452)1538	場 問 西原子育て支援センター ☎048(472)7112 場 問 子育て支援センター「めばえ」 ☎048(423)6675 ※詳しくは、市ホームページをご覧ください。
妊娠・出産	○	月～金曜日(祝休日は休み) 9時～16時 ※来所相談(妊娠届の受付優先)	場 子ども支援課 問 健康増進センター ☎048(473)3811
まちなか保健室 (なんでも相談)	○	毎週日曜日 13時30分～16時30分 ※1週間前までに予約 ※電話での相談は不可	場 健康増進センター 問 健康増進センター ☎048(473)3811 相談日当日 ☎090(5391)7466
こころの相談	○	2月15日(木) 14時～16時30分 ※3人まで	場 問 健康増進センター ☎048(473)3811
男性(電話)	○	第1・3金曜日(祝休日は休み) 10時～14時 第2・4火曜日(祝休日は休み) 12時30分～16時30分 ※1人30分	問 子ども支援課 ☎048(473)1139 ※配偶者からの暴力や夫婦関係など男性に関わる悩み事相談
福祉総合 障がい者等		月～金曜日(祝休日は休み) 8時30分～17時15分	場 問 (社福)邑元会 相談センターしき彩の杜 ☎048(423)0991 F 048(423)0990
ボランティア	○	月～金曜日(祝休日は休み) 8時30分～17時15分	場 総合福祉センター 問 社会福祉協議会 ☎048(474)6508

整形外科手術におけるロボット支援手術は、1980年代後半に人工股関節置換術において開始されました。手術の計画と大腿骨の掘削をロボット自らが行うものであり、正確性は素晴らしいものでしたが、筋肉を傷つけてしまう欠点が生じ彫りになり、使用頻度が減少しました。

その後は、ナビゲーションシステムが発達するようになりました。ナビゲーションシステムは、当初は術前に撮影したCTスキャンのデータを利用するような大きな機械でしたが、最近では加速度計や現実拡張の技術を搭載したポータブルナビゲーションも汎用されています。ナビゲーションシステムとは、手術計画を精密に術中に示してくれますが、手術自体は基本的にヒトが行います。自動車の運転と同様で、ナビゲーションシステムは地図や右折、左折を指示してくれますが、運転するのはヒトです。それに対し、ロボット支援手術は、自動運転や衝突回避のアシスト機能と同じようなもので、運転者の意思は関係なく自動走行や自動停止をコントロールします。

長い時を経てわが国においても2017年よりセミアクティブシステムのロボットが使用されるようになりました。アクティブシステムは、先ほどのように手術自体をロボットが行いますが、セミアクティブシステムでは骨を掘削する方向や量を規定するのみで、基本的にはヒトが手術を行います。例えば、慣れている上級の医師が、経験の浅い医師の手を支えて手術を行うようなイメージです。現在、人工股関節置換術に使用できるロボットは2種類、人工膝関節置換術に使用できるロボットは5種類、脊柱手術に使用できるロボットは3種類です。ロボット支援手術のメリットは、正確性です。例えば、人工股関節置換術の設置位置で脱臼する可能性が低い安全域にインプラントを設置できる割合は、ロボット支援手術では100%であるのに対し、

ナビゲーションもロボットも使用しないで人間の見た目と腕で行う手技では、その確率は80%以下です。安全域をより厳しく、狭く設定すると、その割合は60%に低下します。安全域に設置できない場合には術後に脱臼しやすくなり、再手術の割合が増えます。人工膝関節置換術においても設置位置のばらつきが、ロボット支援手術では大きく減少します。ロボットやナビゲーションを使用しない場合の外れ値は25%ですが、ロボットを使用する場合には0%との報告もあり、さらには、疼痛、機能などの臨床成績においても通常の手術に比べ、良好であることが報告されています。

また、人工膝関節置換術においては、患者さんのもって生まれた下肢の形態（O脚、X脚）や膝の靭帯バランスを考慮に入れた、一人一人異なった術前計画を立てることが可能です。術中に骨を切除する条件を0.5度、1mmの精度で変化させた際に、関節の内外側のギャップがどのように変化するのが瞬時にシミュレーションされます。膝関節がどの角度においてもきつすぎず、緩すぎない骨切除条件を探し、これをロボットと共に正確に遂行します。ロボットの種類によっては、計画した骨切除範囲を超えて、術者が骨を切除できないような制御システムを備えている機種もあります。また、骨を切除した面が正確に仕上がっているかを検定することも可能です。脊椎領域では、脊椎にスクリューを正確に挿入する目的で2020年以降、ロボットの導入が開始されました。

この分野は日本においては開始されたばかりですが、すでにオーストラリアでは人工膝関節置換術の分野においては25%で使用され、ナビゲーション手術や何も使用しない従来型の手術の件数を追い抜こうとしており、整形外科手術の成績向上には必須のアイテムとなることが予測されます。

## 2月の 休日当番医

診療時間  
10時～16時

当番医は変更になる場合がありますので、必ず確認してからお出かけください。この時間以外の診療は、志木消防署 ☎048(472)0119へお問い合わせください。

場所	施設名	科目	電話	場所	施設名	科目	電話
4日	新座 片山診療所	小、皮、内、アレ	048(481)0260	朝霞 増田耳鼻咽喉科医院	耳、気、アレ	048(463)9218	
11日	新座 新座内科おなかクリニック	内、消内	048(424)5055	朝霞 ひざと腰の整形外科	整外、リハ	048(424)8399	
12日	朝霞 三浦医院	内、小、皮	048(461)3802	志木 志木大腸肛門クリニック	肛外、消内	048(423)8768	
18日	朝霞 ファミリータイズクリニック	小、アレ	048(458)5522	新座 新座 Area Five Clinic	泌、内、外、皮	048(485)9788	
23日	朝霞 富岡医院	内、循内、小	048(461)7581	新座 新座駅前耳鼻咽喉科	耳、アレ	048(458)0390	
25日	新座 野火止クリニック	内、小、循内	048(479)5698	朝霞 ふじい整形外科	整外、リハ	048(450)1188	

### 埼玉県救急電話相談と医療機関案内(24時間365日)

#7119(小児・大人共通)  
つながらない場合 ☎048(824)4199

### 埼玉県医療機能情報提供システム

ネットで医療機関の情報が検索できます。  
<http://www.iryu-kensaku.jp/saitama/>



# ほっとニュース

## 消費者被害の防止に貢献



▲西宮さん、香川市長

16年にわたり、志木市くらしの会会員として消費生活に関する情報提供や振り込め詐欺など消費者の利益と擁護のために尽力し、埼玉県知事より表彰を受けた西宮智代子さんが、11月20日（月）、日頃の活動と喜びの報告に市長室を訪れました。

## ねんりんピックで銀メダル



▲香川市長、宮原さん

スポーツ・文化・健康・福祉などの総合的な祭典として60歳以上を対象に行われる全国健康福祉祭「ねんりんピック」で、ゴルフ交流大会（65歳～69歳の部）に出場し、銀メダルを獲得した志木市ゴルフ連盟会長の宮原優さんが、喜びの報告に市長室を訪れました。

## 地域で高齢者を見守る



▲クラブしっきーず、受賞者の皆さん、柚木教育長、香川市長

市民力を発揮し、市民に明るい夢や希望を与えた人を、市民の皆さんの推薦により表彰する「市民力賞」。  
NPO法人クラブしっきーずの事業に参加され、高齢世帯の自宅を訪問するなど、地域で互いに見守りあう活動を行った中学生の皆さんに、市長から表彰状が贈呈されました。

市内で活躍している小・中学生の皆さんを紹介します

### がんばる志木っ子!

「がんばる志木っ子!」コーナーでは、活躍する志木っ子(主に児童・生徒)の皆さんを紹介しています。詳しくは、市ホームページをご覧ください。

▲市ホームページ

第41回  
彩の国小学生陸上クラブ交流大会  
女子走幅跳 優勝  
大石有理夏さん  
(志木小学校6年)

## しきし消費生活通信

Vol. 21

「おかしいな」「困ったな」と思ったら、消費生活センターへ! 専門の相談員が解決のお手伝いをします。 問合せ/消費生活センター ☎188 (いやや!)

### 電気ストーブの使用による火災に注意

冬季になると、多くの家庭で電気ストーブが活躍しますが、誤った使用方法により火災を引き起こす可能性があります。消防庁が集計した令和3年中の発火源別死者数の内訳では、たばこに次いで電気ストーブが2位という結果になりました。また、多くの電気ストーブは消費電力が大きく高温になる危険性があるため、延長コードの使用が禁止されていますので、電気ストーブを使用する際は直接コンセントに差し込むなど、製品の取扱説明書をよく読み、音や臭いなどの異常があればすぐにメーカーや販売店に相談しましょう。

困った時は、すぐに消費生活センター(☎188)へご相談ください。

郷土を知り、郷土を愛する

## 志木市 歴史とんぼ

— 執筆・協力 志木のまち案内人の会 —

## 第41回 稲田八郎

敷島神社の鳥居をくぐり参道に沿って曲がりすぐ右のところに古びた石碑が見え「稲田八郎先生の碑」とあります。『しき郷土かるた』にも「剣術を教えた稲田八郎 彰義隊」と歌われるこの人物は、江戸時代末期の天保13年(1842年)江戸の神田に生まれたと伝えられています。幼少から柳剛流という剣術に励み免許皆伝の後も諸国で武術指導を続け、明治維新の際には彰義隊に加わって上野で戦ったという戦績を持つ人です。

一説によれば、戊辰戦争の終結である函館まで奮戦したが傷を負い、流れ流れて片山村(現新座市)にかくまわれていたが明治2年に大赦を受け、近所の若者に剣術指南をするようになったとのこと。その頃、志木宿の

大地主西川家に強盗が押し入ったのをきっかけに八郎は西川家の警護人として招かれました。その傍ら、志木の若者たちにも剣の手ほどきをしていたところ入門者は日ごとに増え、明治9年には剣道場を開くこととなったのです。道場の開設にあたり、親交のあった山岡鉄舟(勝海舟とともに幕末の三舟といわれる)が扁額を寄せ、「養気館」と名づけられました。場所は、今の本町3丁目、旧かつぱふれあい館の裏あたりのようです。この道場は、秩父出身で「昭和の剣聖」といわれた高野佐三郎が開いた浦和明信館の支部でもありました。最盛期には門弟600人あまりを教えた八郎は、「大日本武徳会」(戦前の武道全国組織)の地方委員も務めました。一流剣士の風格を備え剣一筋の生活を送っていましたが、大正2年5月14日に病没しました。恩師の逝去を惜しみ高弟たちが大正8年、敷島神社に記念碑を建立したのです。

※参考文献:「しきふるさと史話」、「志木市の碑文」、「郷國剣士傳 志木町明信館長・稲田八郎 空白の時期」



記念碑



読み札

さて、2月に入り令和6年度予算編成も佳境を迎えています。予算の中でも大きなウエイトを占めるのが、いよいよ建設工事に着手する市民会館・市民体育館の新複合施設の整備です。新複合施設は、市民の皆さんの文化・スポーツ活動の拠点であるとともに、災害時の救援物資の集積場所や避難所など、防災活動の拠点としての活用も想定しており、その建設費は、およそ117億円。急激な物価高騰などの影響を受け、令和3年時点の試算額から大幅に増加しており、「経済が落ち着くまで先送りにした方が良いのでは」と心配の声もいただいています。

しかしながら、新複合施設の建設については、今、着手すべき理由があります。それは、災害が起きた際に防災活動の拠点としても活用できる、安全・安心な施設を早急に整備する必要があること。また、国の財政支援を活用するためには、令和8年度までに建設を完了する必要があるという理由からです。

この財政支援は、公共施設をただ単に建て替えるのではなく、自治体が工夫を凝らし複合化により全体の面積を縮小しながら再整備することで活用ができ、今回の新複合施設の建設では、費用の半分近く、およそ53億円もの財政支援を受けることが可能です。このタイミングを逃してしまうと、国の支援を受けることができないため、さらなる健全な財政運営を心掛ける視点からも、令和8年度中の完成を目指し、工事に着手していきます。

老朽化の進む公共施設の安全性の確保は喫緊の課題です。厳しい財政状況ではありますが、10年、20年先の未来を見据え、堅実な財政運営を心がけながら、市民の笑顔につながる予算編成もいよいよ大詰めです。



## “安全・安心な志木市”を堅実に

元日という、多くの方が新年のはじまりを心安らかに過ごされていた最中に発生した「令和6年能登半島地震」。地震や津波により多くの尊い命が奪われ、未だ安否の分からない方もいる状況であり、甚大な被害となりました。改めて被害に遭われた方のご冥福をお祈りするとともに、被災された皆さまに心からお見舞い申し上げます。

毎年恒例の、志木市の消防団、自警消防隊、消防署による「志木市消防出初式」については、被災地の状況を鑑み、中止も検討しましたが、連日の報道では、被災地で消火活動や救助活動に果敢に立ち向かう消防団員や消防職員の姿が映し出され、市民の消防組織に対する期待も高まる中、非常事態を想定した訓練という視点からも実施を決断しました。出初式では、実戦さながらの救出・救護訓練、一斉放水などが披露され、自分たちの地域をしっかりと守り抜こうと活動をしていただいているその勇姿に、改めて感謝の念を抱くとともに、震災などの有事の際には、消防に関わる方々の協力が必要不可欠であると強く実感したところです。

## 市民力が結集！第16回志木市民まつり

12月3日(日)、第16回志木市民まつり「カップだよ！全員集合！！」が開催されました。

晴天のもと、農産物の展示即売会、消費生活展、ご当地キャラによるパフォーマンス、フリーマーケットなどのほか、志木の名物グルメを決定する第5回志木市ご当地グルメ王決定戦が行われました。

市民まつりの前日に、フジテレビ「翔んで埼玉Presents 日本全国！愛すべき逆お国自慢GP」で志木市が紹介されたこともあり、当日は42,000人を超える来場者でにぎわいました。



▲ご当地キャラ大集合！

撮影：佐々木一郎さん(市民カメラマン)  
賀城梢さん(市民カメラマン)ほか



▲農産物の販売会場也大盛況



▲民踊流しで市民まつりを締めくくります



▲第5回志木市ご当地グルメ王は「エンゼル洋菓子店」に決定！

# まちのできごと

## シニア世代の「働きたい！」を応援



撮影：松木進さん(市民カメラマン)

▲当日は76人の求職者が参加しました

11月28日(火)、市民会館仮設会議室で「シニア世代対象就職面接会」を開催しました。

市内や近隣市に事業所があり、シニア世代の採用に積極的に取り組む清掃事業所や介護事業所など16社が参加し、事業所の人材確保とともにアクティブシニアの社会参加を支援しました。

## 市民のこころと命を守る



▲啓発活動に取り組みました

12月1日(金)、志木駅構内で「令和5年度こころの健康啓発キャンペーン」を実施しました。

市民のこころの健康への気づきを促すことを目的に、こころに関する啓発物資の配布や東武鉄道による踏切非常停止ボタンの体験などを行いました。



## 障がい者理解を深める



撮影：細島龍輝さん（市民カメラマン）

▲迫力のある作品ができあがりました

12月9日（土）、総合福祉センターで「成年後見制度利用促進講演会・障がい者理解促進事業（書道ワークショップ）」を開催しました。

参加者は、成年後見制度や任意後見制度に関する知識を深めるとともに、書道ワークショップの最後には「わかりあい ささえあい だれもがかがやく 志木市」という言葉を全員で書き、大型作品を完成させました。

## 特徴的なアイヌ文様



撮影：赤羽創さん（市民カメラマン）

▲刺繍の説明を受けます

12月7日（木）・13日（水）の2日間、いろは遊学館で「アイヌ刺繍教室（人権研修会）」を開催しました。

チャシ・アンカラの会の島田あけみさん、大空ひとみさんを迎え、伝統的なアイヌ文様である魔除けのデザインを施したコースターを作りながらアイヌ文化を学びました。



市Facebookでも、イベントで撮影した写真を掲載しています！

<https://www.facebook.com/shikicity>



①AppStoreまたはGooglePlayにて「COCOAR2」をインストール  
②アプリを起動後、「AR動画」マークがある写真にカメラをかざしてください。

## 仲間と協力して楽しくクッキング



撮影：藤代真義さん（市民カメラマン）

▲手分けして下準備をする様子

12月16日（土）、宗岡公民館で「楽しくクッキング クリスマスランチプレートとパフェを作ろう！」が開催されました。

参加者は、じゃがいもの皮むきや鶏肉の下ごしらえを行ったあと、フライドチキンやりんごのバターライス、サンタのパフェを作り、達成感にあふれながら作った料理を味わいました。



## 健康維持のために



撮影：抜井俊さん（市民カメラマン）

▲宮本さんの話に夢中になる参加者の皆さん

12月23日（土）、いろは遊学館で健康づくり市民公開講座「注目！いろは健康21プラン～カパル・ヒズル『フレイル』話～」を開催しました。

テレビ番組にも多数出演している朝霞地区歯科医師会志木支部長の宮本日出さんを講師に迎え、口から健康になる秘訣を学んだあと、体を動かしながら口腔機能を鍛える体操などを体験しました。

# 2月

2月1日

▼  
3月9日

## 公共施設 イベントカレンダー

詳しくは、  
市ホームページを  
ご覧ください



(日曜日)

(月曜日)

(火曜日)

<p>記載説明: 事業名 <b>開催場所</b> 時間 ※ <b>その他</b> は市ホームページ をご確認ください。</p>		
<p>4</p>	<p>5 スマスポ健康体操 <b>宗公</b> 9時45分～10時45分 はじめてのヨガ <b>秋スポ</b> 9時45分～10時45分 ヨガ&amp;ピラティス <b>秋スポ</b> 11時～12時</p>	<p>6 専門相談 「子育て応援パートナー」 10時～11時 <b>宗子</b></p>
<p>11</p>	<p>12</p>	<p>13 対象別広場 「たんぽぽ広場」 <b>宗子</b> 14時30分～15時30分</p>
<p>18</p>	<p>19 スマスポ健康体操 <b>宗公</b> 9時45分～10時45分 はじめてのヨガ <b>秋スポ</b> 9時45分～10時45分 ヨガ&amp;ピラティス <b>秋スポ</b> 11時～12時</p>	<p>20 ちびっこ マッスルタイム <b>児セ</b> 10時30分～10時50分 離乳食教室(初期) <b>健セ</b> 14時10分～、14時40分～ 管理栄養士と話そう! 離乳食の進め方 <b>めばえ</b> 14時30分～15時30分</p>
<p>25</p>	<p>26 おひさま広場 <b>児発</b> 9時30分～11時 スマスポ健康体操 <b>宗公</b> 9時45分～10時45分 はじめてのヨガ <b>秋スポ</b> 9時45分～10時45分 おでかけまんまある とことこタイム <b>西子</b> 10時30分～11時30分 ヨガ&amp;ピラティス <b>秋スポ</b> 11時～12時 赤ちゃん広場 <b>い子</b> 14時30分～16時</p>	<p>27 出張健康相談 <b>めばえ</b> 10時～11時30分 離乳食教室(中期) <b>健セ</b> 10時～11時45分 なかよシタイム <b>ぶち</b> 14時～14時40分 管理栄養士栄養相談 <b>西子</b> 14時～15時30分</p>
<p>3 第11回総合福祉センター まつり <b>その他</b> 9時30分～15時30分</p>	<p>4</p>	<p>5</p>

**い子** いろは子育て支援センター「にこまある」  
休日曜日、祝休日、第1・3・5土曜日

**西子** 西原子育て支援センター「まんまある」  
休日曜日、祝休日、第2・4・5土曜日

**宗子** 宗岡子育て支援センター「ぼけっと」  
休2月4日(日)、2月5日(月)9時～15時、  
3月2日(土)9時～10時、15時～17時、  
3月3日(日)9時～9時30分、15時～17時

**ぶち** 子育て支援センター「ぶちまある」  
休水・日曜日、祝休日

**めばえ** 子育て支援センター「めばえ」  
休土・日曜日、祝休日

**児発** 児童発達相談センター「すきっぷ」  
休土・日曜日、祝休日

**児セ** 児童センター  
休2月4日(日)、2月5日(月)9時～15時、  
3月2日(土)9時～10時、15時～17時、  
3月3日(日)9時～9時30分、15時～17時

**健セ** 健康増進センター  
休土・日曜日、祝休日

**い遊** いろは遊学館  
休月曜日(2月12日を除く)

(水曜日)

(木曜日)

(金曜日)

(土曜日)

7 はじめてのヨガ&ピラティス その他  
10時45分~11時45分  
おひさま広場 児発  
14時~15時30分  
スマスポ健康体操 その他  
19時~20時

14 もくせいおやこひろば (P16掲載) もく  
10時30分~12時  
はじめてのヨガ&ピラティス  
10時45分~11時45分 その他  
スマスポ健康体操 その他  
19時~20時

21 おたんじょう会 めばえ  
10時~10時30分  
巡回発達相談 宗子  
10時~11時30分  
はじめてのヨガ&ピラティス  
10時45分~11時45分 その他  
赤ちゃんのえほんのじかん  
11時~11時30分 柳図  
スマスポ健康体操 その他  
19時~20時

28 あそぼう会 西子  
10時~11時  
離乳食教室(後期) 健セ  
10時~11時45分  
もくせいおやこひろば もく  
10時30分~12時  
はじめてのヨガ&ピラティス  
10時45分~11時45分 その他  
赤ちゃんと絵本のふれあい  
11時15分~11時30分 宗公  
スマスポ健康体操 その他  
19時~20時

6 はじめてのヨガ&ピラティス その他  
10時45分~11時45分  
ミニミニ講座  
「ラジオ体操をしよう」 宗子  
11時45分~  
スマスポ健康体操 その他  
19時~20時

2/1 応援しよう! 赤ちゃんファミリー  
10時~11時30分 い遊  
えほんとなかよし 宗二  
11時~11時15分  
スマスポ健康体操 秋スポ  
11時15分~12時15分  
ミニミニ講座  
「ラジオ体操をしよう」 宗子  
11時45分~  
ぷちぷちタイム ぷち  
14時30分~14時45分  
わくわくタイム 児セ  
16時~16時20分

8 スマスポ健康体操 秋スポ  
11時15分~12時15分  
ミニミニ講座  
「おひなさまをつくろう」 宗子  
11時30分~11時50分  
わくわくタイム 児セ  
16時~16時20分

15 えほんとなかよし 宗二  
11時~11時15分  
スマスポ健康体操 秋スポ  
11時15分~12時15分  
専門相談「まんま相談」 宗子  
15時~16時  
わくわくタイム 児セ  
16時~16時20分

22 スマスポ健康体操 秋スポ  
11時15分~12時15分  
食育講座「はじめての離乳食」  
14時30分~16時 い子  
わくわくタイム 児セ  
16時~16時20分

29 スマスポ健康体操 秋スポ  
11時15分~12時15分  
わくわくタイム 児セ  
16時~16時20分

7 応援しよう! 赤ちゃんファミリー  
10時~11時30分 い遊  
えほんとなかよし 宗二  
11時~11時15分  
スマスポ健康体操 秋スポ  
11時15分~12時15分  
わくわくタイム 児セ  
16時~16時20分

2

9

専門相談・栄養相談 ぷち  
10時30分~11時30分

16

23

3/1

8 おひさま広場 児発  
14時~15時30分

3 プチぼけっとクラブ 児セ  
10時~12時、13時~16時30分  
おもしろクラブ い図  
11時~11時30分  
赤ちゃんのえほんのじかん  
11時~11時30分 柳図  
対象別広場「パパのぼけっと  
~プラバン工作~」 宗子  
13時~14時  
志木おもちゃクリニック  
13時30分~15時 宗二  
おはなし会 柳図  
15時~15時30分

10 プチぼけっとクラブ 児セ  
10時~12時、13時~16時30分  
えほんのじかん 柳図  
11時~11時20分  
おはなし会 い図  
11時~11時30分  
よみきかせ 宗公  
11時~11時30分

17 プチぼけっとクラブ 児セ  
10時~12時、13時~16時30分  
おやこでびよ〜ん  
絵本であそぼう 宗公  
11時~11時20分  
えほんのじかん 柳図  
11時~11時20分  
よみきかせ い図  
11時~11時30分

24 お父さん広場 い子  
10時~12時  
プチぼけっとクラブ 児セ  
10時~12時、13時~16時30分  
えほんのじかん 柳図  
11時~11時20分  
あおぞらよみきかせ い図  
11時~11時30分  
赤ちゃんのよみきかせ い図  
11時~11時30分  
料理が美味しくつくれる方法  
11時30分~13時 もく

2 第11回総合福祉センターまつり (P18掲載) その他  
9時30分~15時  
おもしろクラブ い図  
11時~11時30分  
赤ちゃんのえほんのじかん  
11時~11時30分 柳図  
おはなし会 柳図  
15時~15時30分

9 プチぼけっとクラブ 児セ  
10時~12時、  
13時~16時30分

宗公 宗岡公民館  
休 3月4日(月)、図書室のみ2月12日(月)~16日(金)・29日(休)

宗二 宗岡第二公民館  
休 2月4日(日)、図書室のみ2月5日(月)~9日(金)・29日(休)

もく ふれあい館「もくせい」  
休なし

柳図 柳瀬川図書館  
休 月曜日(2月12日を除く)、2月29日(休)

い図 いろは遊学図書館  
休 月曜日(2月12日を除く)、2月29日(休)

体 市民体育館  
休 2月5日(休)

秋スポ 秋ヶ瀬スポーツセンター  
休 3月4日(月)

秋運 秋ヶ瀬総合運動場・運動公園  
休 3月4日(月)

# 笑顔 だいすき!

市内在住の4歳までの子どもたちを募集しています。市公式LINEからご応募ください。原則、1人1回までの掲載となります。

問合せ／市政情報課  
☎048(473)1110

市公式LINEの  
申請が便利です



かわむら みやと  
川村 実也人くん(2歳)

おじいちゃんいつも遊んでくれて  
ありがとう



うえだ ちはる  
植田 千晴ちゃん(4歳)

だいすきなチューリップと  
いっしょにハイチーズ★



## クイズ&アンケート

回答者の中から抽選でプレゼントが当たります。当選の発表は、引換券の発送をもって代えさせていただきます。

### 今月の広報紙クイズ

❶ 靴底に入れると足部の発達に有効なものは？

インソール

ヒント…3ページ

### アンケート

- ❶ 今月号で良かった内容や写真を教えてください。
- ❷ 取り上げて欲しい内容や企画を教えてください。
- ❸ 広報紙に関するご意見・ご感想をお聞かせください。

### 応募方法

次の①～⑥を記入(必須)のうえ、ハガキ、お便り、メール、または申込みフォームからご応募ください。  
①クイズの○に入る文字、②アンケートの回答、③住所、④氏名、⑤年齢、⑥電話番号

<宛先> 〒353-8501 志木市中宗岡1-1-1  
志木市役所市政情報課「広報しき2月号」係  
☒ koho@city.shiki.lg.jp

<締切> 2月20日(火) ※消印有効  
※プレゼントの受渡しにあたり、当選者の氏名や住所の一部をプレゼント提供者へお伝えすることを予めご了承ください。

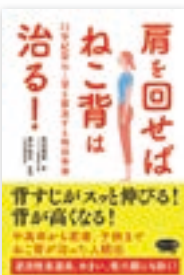


▲申込みフォーム

今月の  
プレゼントは

## バランス整骨院

『肩を回せばねこ背は治る!』10人



開業して30年、柳瀬川駅すぐのべあもーる商店街内に移転して15年目になります。妊婦さんが多く来院する衛生的な整骨院です。

当院院長である花谷博幸著書の猫背矯正に関する本をプレゼントします。

施術予約など詳しくは、当院ホームページをご覧ください。



▲バランス整骨院  
ホームページ



### バランス整骨院

館2-7-2 べあもーる1階  
診療時間/9時~12時、15時~20時  
休診日/木・日曜日(土曜日、祝休日は午後のみ休診)  
電話番号/☎048(487)5929



### 志木市の人口・世帯数

令和6年1月1日現在 ( )内は前月比

人口… 76,312人 (-70人)

男 37,759人 (-7人)

女 38,553人 (-63人)

世帯数… 36,448世帯 (-13世帯)

### 志木市役所

〒353-8501 志木市中宗岡1-1-1(代表)

☎048(473)1111(代表) ☎048(474)4384(代表)

市民サービスステーション

☎048(473)3988

柳瀬川駅前出張所

☎048(472)4449

### 開庁時間

月~金曜日…8時30分~17時15分

※市民サービスステーションは土・日曜日、祝休日にも開所しています(一部業務を除く)。

水曜日休所(祝休日の場合は開所)



ホームページ <https://www.city.shiki.lg.jp/>  
X(旧Twitter) [https://twitter.com/Shiki\\_City](https://twitter.com/Shiki_City)  
facebook <https://www.facebook.com/shikicity>



ホームページ

広報しきが  
スマホで  
読める

