



特集1 犯罪に強いまち志木の実現へ P2

特集2 わかりあい 支えあい 誰もが輝く社会へ P6

# 犯罪に強いまち志木の実現へ

埼玉県警察の発表によると、県内の令和4年の犯罪認知件数は41,983件で、令和3年と比較して1,817件増加しています。また、高齢者を狙った特殊詐欺の被害も増加傾向にあり、その手口は巧妙化しています。

さまざまな犯罪から身を守るためには、一人ひとりが防犯意識を持つことが重要です。今回は、近年、増加傾向にある特殊詐欺の防犯対策と町内会の自主防犯パトロール隊による防犯活動を紹介します。

問合せ／市民活動推進課 ☎048(473)1468

## 特殊詐欺とは

親族や市役所などの職員を装う者が、金銭やキャッシュカードをだまし取ったり、医療費の還付金が受け取れるなどと言って電話で指示をしながらATMを操作させ、指定の口座に送金させる犯罪のことです。市内で発生している代表的なものとして次の4つがあります。

### ①オレオレ詐欺



親族などを名乗り、「鞆を置き忘れた。小切手が入っていた。お金が必要だ。」などと言って金銭をだまし取る手口

### ②還付金詐欺



医療費、税金、保険料などに関して、「還付金があるので手続きしてください。」などと言ってATMを操作させ、金銭をだまし取る手口

### ③キャッシュカード詐欺盗



警察官などを名乗り、「キャッシュカードが不正に利用されているので使えないようにする。」などと言って、キャッシュカードをすり替えて盗み取る手口

### ④架空料金請求詐欺



「有料サイトで未払いの利用料金がある。今日中に払わなければ裁判になる。」などとメールやハガキで知らせ、金銭をだまし取る手口

特殊詐欺はこのほかにも預貯金詐欺、融資保証金詐欺、金融商品詐欺、ギャンブル詐欺、交際あっせん詐欺などの手口があります。

詐欺の手口など詳しくは、警視庁ホームページをご確認ください。



▲警視庁ホームページ



## 特殊詐欺による被害状況

県内の令和4年の特殊詐欺被害認知件数は1,387件で、令和3年と比較して305件増加しています。また、令和5年1月から7月末までの朝霞警察署管轄内(志木、朝霞、和光)の特殊詐欺被害認知件数は31件で、このうち、志木市で発生した件数は14件と約半分を占めている状況です。

朝霞市、和光市が令和4年と比較して認知件数が減少しているのに対し、志木市はほぼ同水準であることから警戒が必要です。

特殊詐欺の被害に遭わないためにはどうしたらよいか、その心構えについて朝霞警察署生活安全課係長の松井さんに伺いました。

	志木市	朝霞市	和光市	合計
令和3年	20件	23件	21件	64件
令和4年	26件	36件	23件	85件
令和5年 (7月末現在)	14件	11件	6件	31件

▲特殊詐欺被害認知件数

	志木市	朝霞市	和光市
令和3年	2,974万円	4,702万円	3,758万円
令和4年	4,652万円	5,878万円	3,091万円
令和5年 (7月末現在)	2,559万円	1,451万円	1,121万円

▲特殊詐欺による被害額

### 相手はだましのプロ、電話に出ないことが一番効果的です

特殊詐欺の最初の連絡(予兆電話)の約9割は、固定電話にかかってきます。電話に出てしまうと、巧妙に犯人にそそのかされ、ATMなどに誘導され被害へとつながってしまいます。

驚くと思いますが、被害に遭われた人のほとんどが特殊詐欺についての知識を持っています。それにも関わらずだまされてしまうのですから、だましのプロである犯人との会話はそれだけ危険なのです。

一番効果的な対策は電話に出ないことです。固定電話のある家は、家にいる時であっても留守番電話の機能に設定し、電話がかかってきた場合は、録音が始まり、相手を確認してから受話器を取るようにしましょう。

新たに自動通話録音機能付き電話機を購入する場合は、社会福祉協議会が行っている詐欺被害防止電話機等購入費補助金を利用しましょう。



朝霞警察署生活安全課

まつい たかし  
係長 松井 隆さん

## 詐欺被害防止電話機等購入費補助金

社会福祉協議会では、特殊詐欺被害を未然に防ぐため、ひとり暮らしの高齢者や高齢者世帯に対して、自動通話録音機能などを備えた電話機の購入補助を行っています。

**対象機器** 電話着信時に、自動で警告のアナウンスが流れ、その後通話を録音する電話機・FAXまたは同様の機能を備えた録音機

**対象** 次のすべてに当てはまる人

- 市内在住の人
- ひとり暮らしの65歳以上の人または65歳以上のみで構成される世帯に属する人もしくは世帯員の就労などの理由により、1日8時間以上65歳以上の人のみになる日が週5日以上となる世帯に属する人

**補助金額** 購入費から自己負担額1,000円を差し引いた額(上限1万円)

▼申請できるのは、購入してから3か月以内

**申込み・問合せ** 社会福祉協議会 ☎048(474)6508

## 町内会による防犯活動

市では、「犯罪に強いまち志木」のスローガンのもと、市民の皆さんが安心して暮らすことができる安全な環境の整備に取り組んでいます。その一つが、各町内会による自主防犯パトロール隊をはじめとした地域の見守り活動です。市内に住む皆さん自身が、地域の防犯活動をすることは市独自の市民力を生かした取り組みです。

### 自主防犯パトロール隊

市内には38の町内会があり、すべての町内会に自主防犯パトロール隊が設置され、総勢約800人で構成されています。

自主防犯パトロール隊は、安全・安心なまちづくりの実現に向け、各町内会が見回り活動をする曜日・時間帯を決め、徒歩によるパトロールを中心に行っています。



▲徒歩によるパトロールの様子

### 青色防犯パトロール隊

町内会では、徒歩によるパトロールのほか青色防犯パトロール隊を結成し、青色回転灯を装備した車（青パト）による防犯活動も実施しています。

回転灯を回しながらスピーカーを使って、特殊詐欺被害の防止を呼びかけたり、子どもたちの下校時には、周囲に不審者がいないか目を光らせて確認するなど、子どもから高齢者まで多くの市民の安全・安心を守っています。



▲青パトによるパトロールの様子

### 子どもへの声かけ事案が減少

不審者による子どもへの「声をかける」「後をつける」などの声かけ事案は、13時から17時までの下校時間帯に道路や公園などで発生しています。

子どもへの声かけ事案は、令和4年と比較すると減少傾向にあります。引き続き保護者や学校だけでなく、警察や行政が連携を深め、地域一体となって見守っていく体制が必要です。

	埼玉県	志木市
令和3年	3,028件	28件
令和4年	2,782件	38件
令和5年 (7月末現在)	1,658件	14件

▲声かけ事案発生件数(令和5年は暫定値)

### 防犯カメラ50台を増設します

市では、犯罪抑止を強化し、市民の皆さんが安全・安心に暮らせるよう、町内会や警察などと連携しながら設置場所を検討し、令和元年9月に市内120か所に防犯カメラを設置しました。

防犯カメラは、犯罪が発生した際の警察の捜査における貴重な証拠資料にもなることから、市は、さらなる犯罪抑止と犯罪の速やかな解決のため、令和5・6年度に新たに50台増設します。



▲市内に設置している防犯カメラ

## 自分たちの地域は自分たちで守る

### ～上木町内会自主防災会～

非行や犯罪のない安心・安全に暮らせるまちづくりは、誰もが願うことです。上木町内会ではその思いを実現するため、平成16年12月10日に「上木町内会自主防災会」(自主防犯パトロール隊)を結成し、今年で19年目を迎えます。

歴史ある上木町内会自主防災会の防犯活動や今後の課題などについて、上木町内会長の関根さんに伺いました。

### 継続の鍵はコミュニケーション

上木町内会では、地域の安心・安全のために、初心を忘れずに現在も防犯活動に取り組んでいます。令和4年12月には、安心・安全のまちの実現に対する町内会の思いを込めて、懸垂幕を作成し町内会館に掲げています。

防犯活動が長く続いている理由は、あいさつからはじまるコミュニケーションなどによって子どもから大人までの繋がりが形成されており、防犯活動に対しての理解と協力が得られていることだと関根さんは話します。

### 「無理のないスケジュール」が大切

上木町内会自主防災会は、10班(1班あたり3～4人)で構成され、子どもたちの見守りをはじめとした防犯活動に取り組んでおり、子どもたちへの声かけ事案が発生しやすい午後を中心に行っています。

活動において意識していることとして、活動が生活の負担とならないことや新しく隊員になりたいという人が気軽に参加できるように無理のないスケジュール調整をしています。生活の隙間時間に行うことで自身のリフレッシュにもなるので、まさに一石二鳥とのことです。

### 高齢化が課題

上木町内会だけではなく、町内会全体として、自主防犯パトロール隊の高齢化は大きな課題となっています。

地域のことは地域で守るという意味は、どれだけ年月が経過しても変わらないものであるべきだと考えており、その思いは町内会全体が同じです。各町内会では若い世代の自主防犯パトロール隊の加入に向けて、創意工夫を凝らして力を注いでいます。

「若い世代の人たちにどのようにして伝え、興味をもってもらい加入につなげていくのか、やりがいがありますよ」と、関根さんは力強く語ってくれました。



▲町内会館に掲げられている懸垂幕



▲町内会館で行われた会議の様子



▲地域の防犯について語る関根さん

## メール配信サービスを活用しましょう

市では、不審者情報、詐欺被害防止などの注意喚起について、メール配信により情報提供を行っています。また、防災行政無線の放送内容も配信しているので、放送を聞き逃してしまっても、情報を得ることができます。

提供される情報を確認して犯罪に遭わないよう注意しましょう。



▲メール配信サービス





# わかりあい 支えあい 誰もが輝く社会へ

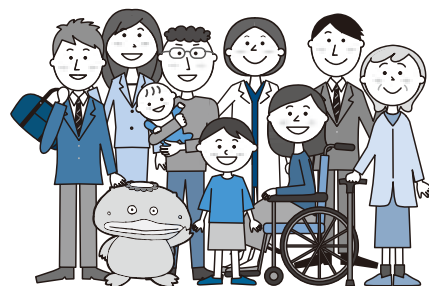
市では、誰もが住み慣れた地域で、安心して自分らしく暮らせるまち、住み続けたいまちの実現や地域福祉の推進を目的として「地域共生社会を実現するための条例」（通称：まるとつながる福祉推進条例）を令和5年4月に県内ではじめて制定しました。

今月は、条例の概要や地域共生社会を実現するための取り組みの一つであるフードバンク事業について紹介します。

問合せ／共生社会推進課 ☎048(456)5364

## 地域共生社会とは？

子どもや障がい者、高齢者のほか、日々の生活に困難を抱えている人も、そうでない人もみんながお互いのことを理解し、支え合うことで幸せに暮らすことのできる社会をいいます。



## 「地域共生社会を実現するための条例」～3つの基本理念～

①社会参加・相互理解  
地域の活動に参加しよう  
お互いを認め合おう

②安全・安心な暮らし  
安全な環境で安心して  
生活できるよう助け合  
いましょう

③自己決定の尊重  
自分で決めることを  
大切にしよう

この3つの基本理念を実現するために、取り組みを進めていきます。



ケアラー普及啓発



フードバンク事業



後見制度の普及啓発



条例について詳しくは、市ホームページや共生社会推進課で配布しているパンフレットをご確認ください。



◀市ホームページ

## 地域共生社会を実現するためのフードバンク事業

フードバンクとは、企業や家庭からまだ安全に食べられるのに廃棄されてしまう食品を引き取り、食を通して活動する団体や食を必要としている人などに無償で提供する活動です。

フードドライブとは、各家庭で使いきれない未使用品などをフードバンク団体や食品寄贈ボックスなどに寄付する活動です。未使用になるものがあれば、ぜひ活用しましょう。

市では、活動を通じて地域の人や団体、食を確保することが難しい人となつながら、協働することによって安心して暮らせる地域共生社会の実現を目指しています。



▲志木のまいにち子ども食堂の様子

### 食品の提供を行っている団体・場所

拠点	電話番号
①志木のまいにち子ども食堂 (中宗岡4-18-31-103)	090(3439)7403
②そらいろ (柏町2-27-13)	080(4185)4589
③志木子育てネットワークひろがる輪 (柏町1-10-22(宝幢寺長屋門))	080(1751)5753
④ケアラズサロン輝 (幸町3-12-24)	048(472)1649
⑤社会福祉協議会 (上宗岡1-5-1)	048(485)1177
⑥基幹福祉相談センター※ (中宗岡1-1-1(志木市役所内))	048(456)6021

※生活支援の一環として、生活状況を伺いながら提供しています。

### 食品寄贈ボックス（フードドライブ活動）設置場所

拠点
①ファミリーマート 志木上宗岡店(上宗岡4-7-36)
②JAあさか野志木支店(中宗岡1-4-41)
③ファミリーマート 志木中宗岡店(中宗岡2-19-27)
④コープみらい コープ幸町店(幸町1-18-28)
⑤ファミリーマート 志木幸町四丁目店(幸町4-1-4)

※基幹福祉相談センターでも食品寄贈を受け付けています。



## フードバンク、フードドライブを実施する企業・団体を募集しています

市では、(生協)コープみらい、(株)カスミ、(株)ファミリーマート、第一生命保険(株)、あさか野農業協同組合と食品提供に関する協定を締結し、協力をいただいています。引き続き、フードバンクやフードドライブの協力をしていただける企業・団体を随時募集しています。



フードバンクやフードドライブの詳しい内容や補助金については、市ホームページをご確認ください。



◀市ホームページ

# 10月は里親月間です

子ども支援課 ☎048(456)5362

さまざまな事情により、親と暮らすことができない子どもたちを家庭に迎え入れ、あたたかい愛情と家庭のぬくもりをもって育てることを里親制度といいます。

**里親の種類** 里親にはいくつかの種類がありますが、主なものは以下の2つです。

- ・養育里親：養子縁組を目的とせず、子どもを一定期間養育する里親のこと。期間は家庭の事情により数日から数年とさまざまで、自立したり、実親のもとへ帰れるまで養育する里親のこと。
- ・養子縁組里親：養子縁組によって子どもと法的な親子関係を結ぶことを前提として養育する里親のこと。

## 里親に関する Q&A

Q：里親に年齢制限はありますか？

A：年齢制限はありませんが、精神・身体・経済的に安定していて、子どもを養育できるかを判断します。

Q：里親に必要な要件はありますか？

A：以下の要件に該当している必要があります。

- ・経済的に困窮していない
- ・県が行う所定の研修を修了している
- ・本人及びその同居人が、児童福祉法第34条の20に定められている欠格事由に該当しない

## お気軽にご連絡ください

里親制度に興味のある人は、ぜひお気軽にご連絡ください。

**問合せ** 所沢児童相談所(里親担当) ☎04(2992)4152

受付：月～金曜日(祝休日、年末年始を除く) 8時30分～18時15分

## 里親入門講座を開催します

**とき** 10月21日(土) 13時30分～15時30分(受付：13時～)

**ところ** 朝霞市コミュニティセンター(朝霞市青葉台1-7-1)

**内容** 里親制度について、里親体験談など

**定員** 30人(先着順) **保育** 10人(先着順、10月13日(金)までに申込み)

**申込み** 10月2日(月)から20日(金)までに電話で、朝霞市こども未来課へ ☎048(463)0364

# かかりつけ医・かかりつけ薬局をもちましよう

健康政策課 ☎048(456)5370

健康状態で気になる症状があったときは、生活習慣などを把握しているかかりつけ医に相談しましょう。また、アレルギーなどの体質や服薬などについて相談できるかかりつけ薬局をもちましよう。

## 上手な医療のかかり方

**重複受診や服薬を避け、かかりつけ医やかかりつけ薬局をもちましよう**

同じ病気やけがなどで複数の病院を受診すると、医療費がかかるだけでなく、重複する検査や薬により、身体に悪影響を与える可能性があります。

**お薬手帳を一冊にまとめましよう**

飲んでる薬の記録や身体に合わなかった時の記録をすることで、副作用の改善や飲み合わせを確認することができます。



# 10月は3R推進月間です

環境推進課 ☎048(473)1492

10月は3R推進月間です。市では、リデュース(ごみ減量)・リユース(再利用)・リサイクル(再資源化)の3Rに加え、リフューズ(ごみになるものは断る)を加えた4Rを独自に推進しています。

## Refuse (リフューズ)

市独自の取り組みです。ごみになるものは断ります。  
マイバックやマイボトルなどの使用を心がけましょう。

## Reuse (リユース)

繰り返し使用します。  
バザーやフリーマーケットなどを活用しましょう。

## Reduce (リデュース)

ごみを減らします。  
物を大切に長く使うことを心がけましょう。

## Recycle (リサイクル)

再生して使用します。  
資源のリサイクル率を向上させましょう。

## 禁忌品(リサイクルできない紙)は可燃ごみです

市では、集積所に出される資源物をリサイクルしています。

集積所に出される資源物の中で、雑紙が最も多く収集されていますが、リサイクルできない禁忌品(紙類)が含まれていることがあります。禁忌品とは、紙製原料にならない異物のことです。禁忌品が混入していると再生の妨げになるため、出す前に一度考えて、正しい分別にご協力ください。

### 禁忌品(例)

- ・粘着物のついた封筒
- ・防水加工された紙(紙コップ、カップ麺容器、紙製のヨーグルト容器など)

# 子育てファミリー応援事業をはじめました

健康増進センター ☎048(473)3811

子育てファミリー応援事業とは、「埼玉県に生まれてくれてありがとう」という感謝の気持ちを込めて、埼玉県から「コバトンベビーギフト」、市から「しきっ子ギフト」が贈られる事業です。

**対象** 令和5年4月1日以降に生まれた子どもがいる家庭

**申請方法** 対象者には申請フォームが記載された通知を順次送付します

**必要書類** 令和5年4月1日以降に生まれた子どもと申請者が記載された住民票の画像  
(本籍・マイナンバー・住民票コードの記載のないもの)

▼詳しくは、市ホームページをご確認ください。



▲市ホームページ

# 移動スーパーの運行がはじまります

長寿応援課 ☎048(473)1395

市と株式会社カスミは、「買い物支援及び地域の見守り活動推進に関する協定」を締結しました。この協定に基づき、移動スーパーの運行を10月2日(月)から開始します。

この取り組みにより、交通機関や歩行などの問題で、普段買い物が困難な高齢者の皆さんの自立支援や介護予防を推進するほか、地域のコミュニティ形成や見守りの促進を図ります。

利用方法や運行スケジュールなど詳しくは、市ホームページをご確認ください。

**販売日** 月～金曜日(祝休日を含む)

**販売場所** 市内公共施設、介護サービス事業所など35か所

**販売商品** 生鮮食品、惣菜、加工食品、冷凍品、日用品など約650品目



◀市ホームページ

# スマート・ウォーカー育成講座を開催します

☎048(473)1674

市では、健康に関する知識の向上と地域の健康づくりの担い手育成を目的に、スマート・ウォーカー育成講座を開催します。健康について興味がある人はこの機会にぜひ、お申し込みください。

**対象** 市の健康づくりに興味・関心があり、原則すべての講座に参加できる人

**定員** 20人 **参加費** 無料(調理実習回のみ食材費がかかります)

**申込み** 10月19日(木)までに電話で、健康政策課へ

とき	ところ	内容	講師
10月26日(木) 10時~12時	いろは遊学館	開講式・講義 「志木市の健康づくり~スマート・ウォーカーとは~」	やました かずひこ 山下 和彦さん(東都大学幕張ヒューマンケア学部教授)
11月1日(水) 10時~12時	いろは遊学館	講義 第1部「がん検診県民サポーター研修」 第2部「志木市の健康づくりを推進するために」	健康政策課保健師
11月8日(水) 10時~13時30分	いろは遊学館	調理実習 「減らソルトレシピ体験講座」	健康政策課管理栄養士
11月15日(水) 10時~12時	いろは遊学館	講義 第1部「フレイル予防」 第2部「休養とこころの健康」	第1部：長寿応援課保健師 第2部：健康増進センター保健師
11月22日(水) 10時~12時	市民会館 仮設会議室	講義 「お薬と上手に付き合うためには~ポリファーマシー編~」	ねぎし まき 根岸 麻紀さん (朝霞地区薬剤師会)
11月29日(水) 10時~12時	いろは遊学館	講義 「応急処置と防災意識」	志木消防署職員 防災危機管理課職員
12月6日(水) 10時~12時	総合福祉センター	講義・実技 「しっかり歩きと筋肉貯金で健康寿命をのばそう」	すぎつら しんろう 杉浦 伸郎さん(ソーシャルフィットネス協会代表理事)
12月13日(水) 10時~12時	いろは遊学館	講義 「地域の力、スマート・ウォーカーとともに3倍元気になる方法」	ふじわら よしのり 藤原 佳典さん(東京都健康長寿医療センター研究所副所長)
12月23日(土) 10時~12時	いろは遊学館	公開講座 「注目！いろは健康21プラン~カパル・ヒズル・『フレイル』話~」	みやもと ひずる 宮本 日出さん(朝霞地区歯科医師会志木支部長)
令和6年1月20日(土) 14時~16時	いろは遊学館	公開講座 「生活習慣病・メタボの予防」	こむろ てつや 小室 哲也さん(TMG宗岡中央病院総合内科部長)
令和6年1月24日(水) 10時~12時	市民会館 仮設会議室	講義 「フットケア講座」	山下 和彦さん(東都大学幕張ヒューマンケア学部教授)
令和6年1月31日(水) 10時~12時	いろは遊学館	閉講式・講義 「地域活動の楽しみ方」	社会福祉協議会 地域福祉課 総務・地域福祉グループ職員

# 志木第二中学校区における義務教育学校 開校時期は令和9年度へ

学校教育課 ☎048(456)5367

志木第二中学校区（志木第二小学校、志木第四小学校、志木第二中学校）では、令和7年度からの設置形態を義務教育学校として準備を進めていましたが、開校に向けた準備に時間を要することから義務教育学校の開校時期を令和9年度としました。

なお、令和7年度及び令和8年度は、小中一貫型小学校・中学校として小中一貫教育を推進します。

	令和5年度	令和6年度	令和7年度	令和8年度	令和9年度
志木第二中学校区 スケジュール	小学校・中学校		小中一貫型小学校・中学校		義務教育学校

▼義務教育学校では、1～9年生までの児童及び生徒、教職員が一体的な校舎において教育活動を行うとともに、日常的な交流を通して、より質の高い教育を実現していくことを目指します。

▼必要な施設設備の整備及び義務教育学校ならではの学校運営について検討していきます。

▼詳しくは、市ホームページ(小中一貫教育ポータルサイト)をご確認ください。



▲市ホームページ

## 市税などの滞納整理強化期間中です

収納管理課 ☎048(456)5369

### 市税などの滞納状況

市に納められている税金には、市税（市県民税、法人市民税、固定資産・都市計画税、軽自動車税）と国民健康保険税があります。令和4年度までの市税と国民健康保険税を合わせた滞納者数は、累計1,654人で、延滞金を除く滞納額の合計は、約2億1千900万円です(令和5年7月28日現在)。

このうち100万円以上の高額滞納者は26人で、滞納額は合計で約5千400万円にのぼります。

### 財産調査、滞納処分

督促状を送付してもなお、10日以内に納付がない場合は、法の規定により財産調査を実施し、差押えを執行しなければなりません。また、差押えをした財産は完納するまでの担保とするほか、換価して滞納税に充てることとなります。分割して税金を納付されている場合でも、滞納（本来の納期限内に納付がない状態）がある以上は財産を調査し、発見した場合は、その財産を差押えます。差押えた財産は、完納になるまで差押えの解除はしません。

令和4年度は、1,305件の差押えの執行により、約9千300万円の滞納額を徴収しました。

財産区分	令和2年度	令和3年度	令和4年度
不動産	4件	4件	6件
預貯金	1,032件	1,055件	1,003件
給与	239件	195件	207件
生命保険	62件	59件	28件
その他	47件	27件	61件
合計	1,384件	1,340件	1,305件

▲差押えの執行状況

### 滞納は放置せず、必ず相談をしましょう

**休日納税相談** ※28ページをご覧ください。

**とき** 第4日曜日 9時～17時

**ところ** 収納管理課

**生活改善型納税相談**

**とき** 令和6年2月1日(木) 9時～12時、13時～17時

**ところ** 収納管理課

▼予約制で1人1時間、7人まで(先着順)



## 募集

### ファミリー・サポート・センター会員募集

子育ての援助を受けたい人(お願い会員)と援助を行う人(まかせて会員)の会員組織です。センターが条件や要望にあった会員同士を紹介し、子育ての援助をしてほしい人の家庭を支援します(援助の報酬料金:1時間700円~)。

#### ● まかせて・両方会員養成講習会

とき	内容
11月8日(水)	
9時30分~10時	活動にあたって
10時~12時	保育の心
13時~15時	子どもの遊び
11月15日(水)	
10時~12時	安全・事故防止
13時~15時	援助を円滑に
12月1日(金)	
10時~12時	心肺蘇生法・AED
13時~15時	体験談から

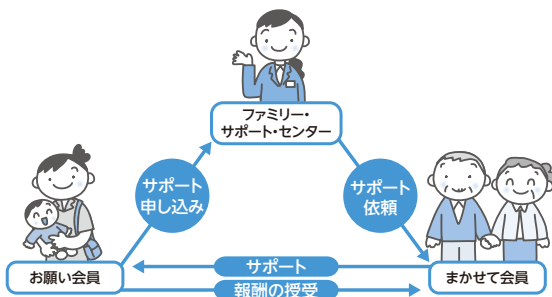
▼ 3日間の受講で登録できます。

**場** 市役所

**対** 市内在住の人

**持** 保護者の写真2枚(縦3cm×横2.5cm、スナップ写真可)

**申問** 11月1日(水)までに電話または直接、ファミリー・サポート・センター(子ども支援課内)へ  
☎048(473)1125



### 志木地区衛生組合職員募集

**職種** 技術職(機械・電気)または一般事務職

**採用人数** 若干名

**勤務先** 富士見環境センター(富士見市大字勝瀬480番地)

#### 受験資格

- 昭和63年4月2日以降に生まれた人
- 高等学校以上の学校を卒業または令和6年3月卒業見込みの人
- 普通自動車運転免許を有する人または採用後1年以内に取得見込みの人(AT限定可)
- 機械または電気に関する専門課程を卒業または卒業見込みの人(技術職のみ)
- 機械または電気に関する職務経験が同一の民間企業などで3年以上ある人(技術職社会人経験者のみ)

**申問** 11月1日(水)から15日(水)までに所定の受験申込書を本人が直接、志木地区衛生組合へ  
☎049(254)1125

▼ 受験申込書などは、志木地区衛生組合ホームページからダウンロードできます。



◀ 志木地区衛生組合ホームページ

### Reiwaボランティアスタッフ募集 ～シニアボランティアスタンプ対象事業～

空き家を活用し、地域の人々が集う「コミュニティふれあいサロン Reiwa」を運営するボランティアスタッフを随時募集しています。

**日** 月～金曜日(祝休日を除く) 10時～15時

**場** コミュニティふれあいサロン Reiwa(下宗岡2-3-23)

**申問** コミュニティふれあいサロン Reiwa  
☎090(4201)1328

市民葬儀委託指定葬儀社

## M 宗岡セレモニー

(志木斎場内)

お見積もり相談は  
いつでもお気軽にどうぞ **保冷安置室有**

「宗岡」バス停下車 徒歩2分  
志木市下宗岡 2-21-32

# 048-483-5066

www.munekaseremo.com

お部屋のリフォームしませんか？

張替のご用命はぜひ！ 当店へ  
襖、障子、壁紙(クロス)  
床(クッションフロア・ジュウタン)

## 吉田表具店

TEL 472-9514

090-8589-3442

志木市中宗岡2-17-41

日…とき 場…ところ 内…内容 対…対象 定…定員(原則、申込み多数の場合は抽選) 費…費用(記入のないものは無料) 講…講師  
持…持ち物 主…主催 期…申込期間 保…保育 申…申込み 問…問合せ F…FAX E…Eメール HP…ホームページ

### 埼玉県地球温暖化防止活動推進員募集

県では、地域における地球温暖化対策に関する活動を行うボランティアとして「埼玉県地球温暖化防止活動推進員」を募集します。

任期 令和6年4月～令和8年3月

対 一般成人

申問 11月30日(木)までに応募書類一式を県温暖化対策課へ ☎048(830)3033

▼ 詳しくは、県ホームページをご確認ください。



◀ 県ホームページ

## イベント

### 第21回北足立郡市町人権フェスティバル ～目に見えないけど大切なもの～

日 10月20日(金) 12時～15時30分

場 クレアこうのす(鴻巣市文化センター)

内 和太鼓演奏、朗読劇、各市町団体の物品展示・販売、人権啓発 DVD 上映、人権啓発パネル展示ほか

講演 みんなで考える、人権のカタチ

講 山崎 聡一郎さん(教育研究者、合同会社 Art&Arts 社長)

主 鴻巣市、鴻巣市教育委員会、北足立郡市町人権フェスティバル実行委員会

問 人権推進室 ☎048(456)6020



▲山崎さん



▲市ホームページ

あなたの不安を安心に

**上野税理士事務所**  
TEL 048-472-4802

「税」に関する事、ご相談承ります

志木市館 2-6-11 304A <http://utf.tkcfnf.com>

### 第21回いろはふれあい祭り ～遊ぶ心・学ぶ心・集う心～

日 ①10月13日(金) 14時30分～16時

②10月14日(土) 10時～16時

③10月15日(日) 10時～14時

場 いろは遊学館、志木小学校

内 ①作品展示

②作品展示、ステージ発表、体験コーナー・あそびの広場、作品の即売・模擬店、市長・志木小学校の校長などによるよみかき

③作品展示、ステージ発表、体験コーナー・あそびの広場、作品の即売、閉会式

▼ ②の体験コーナーの一部でスリッパまたは上履きが必要です。

主 いろはふれあい祭り運営委員会

問 いろは遊学館 ☎048(471)1297

### 小学生対象ドッジボール交流会

日 10月14日(土) 13時～14時30分

場 市民体育館

内 ボールの投げ方やキャッチの練習、ゲームなど

対 小学1～4年生 定 25人(先着順) 費 900円

講 今井 郁弥さん(ミズノスポーツサービス(株)指導員)  
中村 祐己さん(ミズノスポーツサービス(株)指導員)

持 運動できる服装、室内シューズ、飲み物、タオル

主 ミズノグループ

申問 電話または直接、市民体育館へ

☎048(474)7666

### 書道コンクールの作品展

健康促進事業の一環として実施した書道コンクールの入賞作品を展示します。

日 10月16日(月)～27日(金) 8時30分～17時15分

場 市役所4階展望ロビー

問 保険年金課 ☎048(473)1645

相続 遺言 成年後見  
～お気軽にご相談ください～

**松島行政書士事務所**

☎048-424-4171 行政書士 松島明子

☎080-3431-6033

<https://www.matsu-gyosei.com/>  
〒353-0003 志木市下宗岡4-16-10

営業時間 9:00～17:00(土・日・祝日可、時間外要相談)

イベント

もくせいおやこひろば

日 10月11日(水)・25日(水) 10時30分～12時  
 場 ふれあい館「もくせい」(志木第四小学校北校舎1階)  
 内 11日：ハロウィン工作(足形アート)  
 25日：保育園、幼稚園選びについて考えよう  
 対 子育て中の親子ほか 定 10組  
 講 NPO 法人志木子育てネットワークひろがる輪  
 問 ふれあい館「もくせい」 ☎048(473)8621

サロン・ド・もくせい

日 10月20日(金) 14時～15時(開室：13時50分)  
 場 ふれあい館「もくせい」(志木第四小学校北校舎1階)  
 内 おしゃべりサロン「大人気の虎焼き(どらやき)作っておしゃべり！」  
 定 8人(先着順)  
 費 300円  
 主 スマイルしき(しょく(食・職)場づくりサポーター)  
 申問 10月13日(金)までに電話で、ふれあい館「もくせい」へ ☎048(473)8621

いろはの渡し

船頭の案内のもと、約30分かけて新河岸川を周遊します。  
 日 10月21日(土) 10時～15時(雨天・強風時中止)  
 ▼当日、9時30分からチケットを販売します(先着順、無くなり次第終了)。  
 場 いろは親水公園中洲船着き場  
 定 1便あたり14人(計10便)  
 費 1回の乗船につき200円(保険代)  
 主 志木市観光協会  
 問 産業観光課 ☎048(473)1136

相続・贈与・遺言書作成  
 不動産登記・会社設立・商業登記  
 過払い金請求・裁判所関係書類作成

三浦司法書士事務所

司法書士 三浦和子

☎048(471)5559

相談無料 お気軽にご相談ください

営業時間 平日9:00～17:00

〒353-0004 志木市本町一丁目4番23号

柳瀬川図書館まつり

日 10月21日(土)  
 ①10時～10時40分 ②11時～11時30分  
 ③10時～16時 ④10時～16時  
 場 柳瀬川図書館  
 内 ①大人のためのおはなし会  
 ②えほんのじかんスペシャル  
 ③しき図書館パートナーズ企画展示  
 ④クイズラリー  
 対 ①一般成人 ②3歳～小学生 ③④どなたでも  
 定 ①②のみ各50人(先着順)  
 問 柳瀬川図書館 ☎048(487)2004

志木スパイシーフェス2023  
 SWEETS+～スパイスに甘さを添えて～

日 10月21日(土) 11時30分～19時  
 10月22日(日) 11時～17時  
 場 志木駅東口ペDESTリアンデッキ、マルイファミリー志木周辺  
 ▼お子さんが食べられるメニューもあります。  
 主 志木市商工会青年部  
 後援 志木市、志木市観光協会、志木市教育委員会  
 協力 株式会社志木都市開発、マルイファミリー志木、サッポロビール株式会社  
 問 志木市商工会 ☎048(471)0049  
 ▼詳しくは、イベントホームページ及びインスタグラムをご確認ください。



▲イベントホームページ



▲インスタグラム

出会いをつなぐ  
 志木「縁結び」結婚相談所

入会金・登録料 20,000円

月会費 5,000円

埼玉県志木市下宗岡2-21-32

株式会社 宗岡

携帯：070-3525-1833(金子)

HP：https://shiki-enmusubi.com

詳しくはHPをご覧ください。お電話でも承ります。



株式会社 日本仲人連盟 加盟



日…とき 場…ところ 内…内容 対…対象 定…定員(原則、申込み多数の場合は抽選) 費…費用(記入のないものは無料) 講…講師  
持…持ち物 主…主催 期…申込期間 保…保育 申…申込み 問…問合せ F…FAX E…Eメール HP…ホームページ

## 国指定重要有形民俗文化財 「志木の田子山富士塚」公開日(登山日)

- 日 10月3日(火)・6日(金)・9日(月)・12日(木)・17日(火)・  
20日(金)・23日(月)・26日(木)・29日(日)、11月1日  
(水)・4日(土)・5日(日)・7日(火) 10時～15時  
▼天候や塚の状態によって、公開が中止になる場合があります。  
主 田子山富士保存会(志木市商工会館内)  
☎048(471)0049  
▼説明ガイドを希望する場合は、ご連絡ください。

## 採れたて!しきの野菜市

- 日 10月17日(火) 10時～15時(売り切れ次第終了)  
場 市役所1階市民ホール  
問 産業観光課 ☎048(473)1136

## 文化財を見に行こう

- 郷土資料館(中宗岡3-1-2)  
10月19日(木)から特別展「志木の板碑と中世の甲い」を開催します。  
開館時間 9時30分～16時30分  
休館日 月曜日、10月10日(火)・17日(火)・18日(水)  
▼10月9日(月)は開館  
問 郷土資料館 ☎048(471)0573  
▼駐車場については、お問い合わせください。
- 埋蔵文化財保管センター(柏町1-20-19)  
開館時間 9時～17時  
休館日 土・日曜日、祝休日  
問 埋蔵文化財保管センター ☎048(473)8157
- 市指定文化財「旧村山快哉堂」(中宗岡5-1)  
開館時間 10時～16時  
休館日 火曜日  
問 旧村山快哉堂 ☎048(474)5411  
▼団体での見学を希望する場合は、事前にご連絡ください。

## フリーマーケット

- 日 10月21日(土) 10時～13時  
▼商品がなくなり次第終了  
場 宗岡公民館  
▼屋内での開催です。  
▼当日駐車場は利用できません。  
問 宗岡公民館 ☎048(472)9321

## 第47回志木市健康まつり

- 日 10月22日(日) 10時～15時  
場 健康増進センター  
▼駐車場は利用できません。  
● 大人も子どもも楽しく健康づくり  
内 健康食、健康チェック、歯の健康相談、薬の相談など  
▼「志木市8020よい歯のコンクール」の表彰式も行います。  
主 志木市、志木市健康まつり実行委員会  
問 健康増進センター ☎048(473)3811  
● ノルディックウォーキング・ポールウォーキング体験会  
開催時間 4kmコース：11時～(集合：10時40分)  
2kmコース：11時30分～(集合：11時)  
対 どなたでも  
定 各コース20人  
持 動きやすい服装、リュックなど両手が空くカバン、飲み物  
主 志木市いろは健康21プラン推進事業実行委員会  
申 問 10月17日(火)までに電話で、健康政策課へ  
☎048(473)1674

## 人形劇公演 人形劇団「あかおに」

- 日 10月29日(日) 11時～12時(開場：10時50分)  
場 宗岡公民館  
内 「ぼんたのじどうはんばいき」「だんごどっこいしょ」  
対 どなたでも 定 20人(先着順)  
問 宗岡公民館 ☎048(472)9321

お家のことならお任せください

お見積無料・即日対応

安心できる増改築相談員

各種助成金対応

お困りございませんか？

・屋根・塗装・防水・外構・大工・内装  
・各種リフォーム工事、その他ご相談承ります。

平成建設



埼玉県志木市上宗岡 4-11-49

TEL: 048-424-3273

FAX: 048-424-3751



親切第一・市民葬儀



◎冷蔵安置室→無料

◎寝台車→24時間手配

サンレイ

志木市上宗岡 1-18-32

0120-030-530

## イベント



### 親と子の市内まるごとクリーン作戦 PART2川辺の清掃作業 シニアボランティアスタンプ対象事業

志木市川と街をきれいにする運動推進協議会では、秋の河川敷清掃作業を実施します。

日 10月22日(日) 9時～10時30分

▼雨天により中止する場合は、防災行政無線でお知らせします。また、事前に中止が決まった場合は、市ホームページでもお知らせします。

清掃場所 新河岸川の清掃：市役所グランドテラス集合  
柳瀬川の清掃：志木大橋及び富士見橋集合

主 志木市川と街をきれいにする運動推進協議会

問 環境推進課 ☎048(473)1492

### キッズチャレンジスポーツ ～野球をやってみよう!～

日 11月19日(日) 9時30分～11時30分(受付：9時～)

場 秋ヶ瀬運動公園(雨天時：宗岡第二小学校)

対 市内在住の野球初心者、初級者の小学生

▼野球クラブに入っている場合は小学2年生まで

定 60人程度 講 井端 弘和さん(元侍ジャパン)

持 運動ができる服装、運動靴、飲み物、タオル、グローブ(お持ちの人)

申 11月6日(月)までに申込みフォーム、または申込書を直接、生涯学習課、市民体育館、秋ヶ瀬スポーツセンターへ

問 生涯学習課 ☎048(473)1183



◀申込みフォーム

### 市民パークゴルフ大会

日 11月12日(日) 8時30分～(小雨決行)

場 秋ヶ瀬運動公園

対 小学3年生以上で、市内在住・在勤・在学の人、パークゴルフ連盟加入者

申問 11月6日(月)までに申込書を直接、生涯学習課、市民体育館、秋ヶ瀬スポーツセンターに提出、またはFAXで、生涯学習課へ

☎048(473)1183 F048(474)4462

### 集まれ志木っ子 キャンプ飯だホイ!

1日限りの野外活動!グループに分かれて飯盒炊飯を行います。仲間といっしょに作って・食べて・体験しよう!

日 11月12日(日) 9時～14時(小雨決行)

場 志木小学校

対 市内在住・在学の小学2年生～中学3年生

▼保護者同伴での参加はできません。

定 60人

費 500円

持 動きやすい服装、タオル、飲み物、レインコート

共催 志木市青少年育成推進委員会・ボーイスカウト志木第1団

協賛 志木市教育委員会

申 10月22日(日)までに申込みフォーム、または申込書を直接、生涯学習課、市民体育館、秋ヶ瀬スポーツセンターへ

問 青少年育成推進員事務局(生涯学習課内)

☎048(473)1183



◀申込みフォーム

命を守る水  
社会を守る水  
見つめつけます

アクアイースト(株)

URL www.aqua-east.co.jp  
志木市上宗岡2-20-31  
TEL048-475-1511

AQUA EAST

### 上手な粗大ごみの捨て方 お部屋の片付け方

ノウハウ動画  
公開中

志木市民専用  
お掃除カレンダーを  
プレゼント



0120-538-113

大村商事株式会社

志木市下宗岡 2-18-20 大村商事 不用品

日…とき 場…ところ 内…内容 対…対象 定…定員(原則、申込み多数の場合は抽選) 費…費用(記入のないものは無料) 講…講師  
持…持ち物 主…主催 期…申込期間 保…保育 申…申込み 問…問合せ F…FAX E…Eメール HP…ホームページ

### 市内小・中学校図書館紹介

- 日 10月24日(火)～11月24日(金)
- 場 柳瀬川図書館、いろは遊学図書館、宗岡公民館図書室、宗岡第二公民館図書室
- 内 市内小・中学校図書館の取り組みを掲示します
- 問 柳瀬川図書館 ☎048(487)2004

### 第52回志木市民文化祭・第31回志木市美術展覧会(市展) シニアボランティアスタンプ対象事業

- 文化祭 11月3日(金)～5日(日) 10時～16時  
▼ 5日(日)は15時まで
- 美術展覧会 11月3日(金) 13時～17時  
11月4日(土) 10時～17時  
11月5日(日) 10時～16時
- 場 文化祭：総合福祉センター  
美術展覧会：市役所
- 問 生涯学習課 ☎048(473)1134

### かがくあそび

- 日 11月5日(日) 10時～11時
- 場 宗岡第二公民館
- 内 スーパーボールをつくろう
- 対 小学1年生～中学3年生
- 定 10人 費 100円
- 申問 10月17日(火)から27日(金)17時までに申込書を提出または保護者による電話、申込みフォームで、児童センターへ ☎048(485)3100
- ▼ 申込書は児童センターで配布します。
- ▼ 受付：9時～17時



◀申込みフォーム

### 市内障がい児・者通所施設の活動紹介

- 日 10月23日(月) 10時～17時  
10月24日(火) 8時30分～14時
- ▼ 授産品の販売：10時～14時
- 場 市役所1階市民ホール
- 内 パネル展示や授産品の販売など
- 問 基幹福祉相談センター ☎048(456)6021

### 「お宝発見講座」第4回寺社巡り(その3) 上宗岡地区～かつての中心地を守った神仏たち～

- 日 10月29日(日) 9時30分～12時
- 場 集合：総合福祉センター  
解散：浅間神社
- 内 道興准后歌碑～上ノ氷川神社～千光寺(市指定文化財鱧口拝観)～大仙寺～日行星山碑～浅間神社・羽根倉富士嶽
- 対 一般成人
- 定 20人(先着順)
- 費 100円(保険料)
- 持 筆記用具
- 主 志木のまち案内人の会
- 申問 10月10日(火)から26日(木)までに電話または直接、いろは遊学館へ ☎048(471)1297

### ふれあいまつり

- 日 11月3日(金) 10時30分～14時
- 場 障害者支援施設すわ緑風園(和光市南2-3-2)
- ▼ 駐車スペースに限りがありますので、なるべく公共交通機関をご利用ください。
- 内 地域団体による演奏、歌やダンス、お笑い大道芸、模擬店など
- 問 障害者支援施設すわ緑風園 ☎048(461)3028

カット専門店  
**オンリーカット**  
65歳以上の方は平日1100円  
一般1300円  
[営業時間]  
午前 9:00～12:00  
午後 13:30～19:00(土日祝18:00)  
毎週月曜日/第1-3火曜日定休  
駐車場2台完備  
志木市柏町4-4-13(ピザハット裏)

胃カメラ 人間ドック 特定健診  
健康診断 一般内科外来  
**苦しくない胃カメラ**  
たで健診・内視鏡クリニック  
\* 志木駅東口より徒歩2分 \* ホームページはこちら▼  
☎048-470-7557  
埼玉県志木市本町5-25-8 ドゥーセットビル4F  
本院 柳瀬川駅前たで内科クリニック



## イベント

### 市民卓球大会

種目 男女シングルス部

日 11月12日(日) 9時～ 場 市民体育館

対 市内在住・在勤・在学の人、卓球連盟加入者

申問 11月1日(水)までに申込書を直接、生涯学習課、市民体育館、秋ヶ瀬スポーツセンターに提出、またはFAXで生涯学習課へ

☎048(473)1183 F048(474)4462

### 市民タッチラグビー大会

日 11月26日(日) 9時30分～(小雨決行)

場 秋ヶ瀬運動公園タッチラグビー場

対 小学生以上で、市内在住・在勤・在学の人

申問 11月10日(金)までに申込書を直接、生涯学習課、市民体育館、秋ヶ瀬スポーツセンターに提出、またはFAXで生涯学習課へ

☎048(473)1183 F048(474)4462

## 講座

### 市民文化財講座「板碑入門～志木の資料を中心に～」

日 10月21日(土) 10時～12時

場 いろは遊学館

内 板碑の見かたについての講演

定 70人(先着順)

講 中岡 貴裕さん(和光市教育委員会生涯学習課)

申問 10月1日(日)から15日(日)までに電話または直接、郷土資料館へ ☎048(471)0573

▼ 10月2日(月)・10日(火)は休館



<https://www.missgreen.jp>



女性のためのはりきゅう治療院  
miss green

ミスグリーン

### 親族のための後見人講座 「やさしい成年後見教室」のご案内

日 10月22日(日) 12時30分～16時30分

場 ソニックシティ(さいたま市大宮区桜木町1-7-5)

内 成年後見制度の概要、申立書の作成方法、後見人の職務など(手話通訳あり)

▼ 教材「はじめての成年後見」日本加除出版を参加者に無料配布します。

対 親族の後見人や後見の申し立てを検討している人、成年後見制度に関心のある人

▼ 本講座は市民後見人養成講座ではありません。

定 80人(先着順)

講 嶋根 真美さん((公社)成年後見センター・リーガルサポート埼玉支部支部長)

主 (公社)成年後見センター・リーガルサポート埼玉支部

申問 10月4日(水)から18日(水)までに電話またはFAXで、(公社)成年後見センター・リーガルサポート埼玉支部事務局へ

☎048(845)8551 F048(845)8550

▼ 受付:10時～12時、13時～16時(土・日曜日、祝休日を除く)

### 話し相手ボランティア養成講座(全4回)

「スペース・わ」のボランティアとして活動したい人は、ぜひご参加ください。

日 11月2日・9日・16日・23日の各木曜日 10時～12時30分

場 スペース・わ(館2-7-3ペアもーる商店街内)

対 原則として4日間すべて受講できる人

定 10人

講 横山 貴美子さん(話し相手ボランティア支援員)

主 グリアの会

申問 10月11日(水)から25日(水)までに電話で、スペース・わへ ☎048(487)3771

▼ 受付:13時～16時30分(木・日曜日を除く)

『庭木1本から剪定いたします』



## あきら造園

『お庭・ガーデニングの事なら  
何でも、お気軽にご相談ください』

●1級造園施工管理技士

●1級造園技能士 ●樹木医

代表 伊東 晃

富士見市針ヶ谷2-11-2



0120-028-350

## スマホのいろは(活用編) (全3回)

日 10月24日(火)・27日(金)・31日(火) 10時～12時

場 いろは遊学館

対 市内在住・在勤でスマホの基本操作ができる人

定 14人

費 900円

講 宮田 学さん(PCインストラクター)

持 筆記用具

▼スマートフォンは、参加者分用意します。

申問 10月12日(木)までに申込みフォーム、電話または直接、いろは遊学館へ ☎048(471)1297



◀申込みフォーム

## オンラインカラーセラピー講座

日 11月9日(木) 10時～11時30分

▼Zoomによるオンライン講座です。

内 色の効果で生活を豊かに

対 一般成人 定 20人

▼申込み多数の場合は、10月に開催するスマホのいろは(活用編)参加者を優先します。

講 安生 すみえさん(TCマスターカラーセラピスト)

申問 10月31日(火)までに申込みフォームまたは直接、いろは遊学館へ ☎048(471)1297



◀申込みフォーム

## スマホの基本とLINE体験

日 11月9日(木) 10時～12時

場 いろは遊学館

対 市内在住の人

定 20人

▼参加決定の可否を申込者全員にハガキでお知らせします。

講 通信事業者

持 筆記用具

▼スマートフォンは、参加者分用意します。

申問 10月25日(水)までに電話で、デジタル推進課へ ☎048(473)1291

## しょく(食・職)場づくり講座

料理や健康に関心のある人、これから地域で活動をはじめたい人大歓迎です!

日 ①10月24日(火) 14時～15時

②11月7日(火) 10時～12時

場 ①ふれあい館「もくせい」(志木第四小学校北校舎1階)

②市役所

内 ①食育編「減塩は必要?味覚体験講座」

②養成編第1回「高齢者の食支援などについて・志木市の健康課題について」

定 ①8人 ②15人

費 無料

講 ①健康政策課管理栄養士

②長寿応援課、共生社会推進課、健康政策課

申問 ①10月17日(火)までに電話または直接、ふれあい館「もくせい」へ ☎048(473)8621

②10月31日(火)までに申込みフォーム、電話、FAXまたはメールで、健康政策課へ ☎048(473)1674

F 048(474)4462

E syokuba@city.shiki.lg.jp

▼FAX、メールの場合は氏名、お住まいの地区、連絡先、参加希望日を記入のうえ、送信してください。



◀申込みフォーム

## リフレッシュ講座「ヨガ体験」

日 10月30日(月) 10時～11時

場 宗岡第二公民館

対 就学前の子どもの保護者

定 10組

講 小山 千草さん

主 宗岡子育て支援センター

保 あり

申問 10月12日(木)から22日(日) 17時までに申込みフォーム、電話または直接、宗岡子育て支援センターへ ☎048(485)3102

▼受付:9時～17時

▼15日(日)は休館、16日(月)は15時～17時



◀申込みフォーム

## 講座

### ろっ骨エクササイズKaQiLa体験教室

音楽に合わせて、無理なく体を動かし、体を整えます。

- 日** ①10月31日(火) 10時～11時30分  
②11月7日(火) 9時30分～10時30分、10時45分～11時45分  
③11月14日(火) 9時30分～10時30分、10時45分～11時45分  
④11月21日(火) 10時～11時30分
- 場** 宗岡第二公民館
- 対** 一般成人
- 定** ①12人 ②③各時間4人 ④16人
- ▼ ②と③は同じ内容のため、参加はどちらか1回のみ
- 講** 小布施 千鶴子さん(カキラリスト)
- 持** 動きやすい服装(スカート不可)、飲み物、タオル、運動靴(④のみ)
- 保** 1歳以上の未就学児(定員：各日6人、講座申込時に申込み)
- 申問** 10月19日(木)までに電話または直接、宗岡第二公民館へ ☎048(475)0013
- ▼ 受付：9時～17時

### ビギナーピラティス(全7回)

- 日** 11月1日・8日・22日・29日、12月6日・13日・20日の各水曜日 10時～10時50分
- ▼ 10月18日(水)に体験会実施(有料：300円)
- 場** 市民体育館
- 対** ピラティス初心者
- 定** 25人
- 費** 市内在住・在勤の人：3,220円  
市外在住・在勤の人：3,360円
- 講** 清水 しのぶさん(フィットネス&ダンスインストラクター、BESJ 認定ピラティスインストラクター、中医健康アカデミー認定未病ケアインストラクター、推拿(経路マッサージ)施術師)
- 持** 運動できる服装、飲み物、浴用の長さがあるタオル、ヨガマット(持っている人のみ)
- 主** ミズノグループ
- 申問** 10月18日(水)から29日(日)までに電話または直接、市民体育館へ ☎048(474)7666
- ▼ 体験会の受付は10月18日(水)9時30分から

### 創業スクールを開催します(全8回)

- 日** 10月30日(月)、11月2日(木)・6日(月)・10日(金)・13日(月)・17日(金)・20日(月)・24日(金) 19時～21時
- 場** 志木サテライトオフィスまたは自宅から Zoom で参加
- 対** 創業に興味のある人
- 定** 10人
- ▼ 最低催行人数：4人
- 費** 55,000円
- 講** 武井 雄二さん、今井 裕幸さん
- 持** 筆記用具
- 主** (一社)地域連携プラットフォーム
- 申問** 10月27日(金)までに申込みフォームから申込み ☎048(476)4600



◀ 申込みフォーム

### 節酒講座(全2回)

- 日** 10月21日(土)、12月2日(土) 10時～12時
- 場** 市役所
- 対** 市内在住で自身や家族の飲酒について相談したい人
- 定** 40人(先着順)
- 講** 垣渕 洋一さん(東京アルコール医療総合センター長)
- 申問** 10月16日(月)までに申込みフォーム、電話または直接、健康政策課へ ☎048(456)5370



◀ 申込みフォーム

### 子どもが危ない!ネット社会 ～ネット被害から子どもを守れ～(人権研修会)

- 日** 11月11日(土) 10時～11時30分
- 場** いろは遊学館
- 対** 小・中学生の子どもをもつ保護者、一般成人
- 定** 40人
- 講** 佐藤 佳弘さん((株)情報文化総合研究所代表取締役)
- 持** 筆記用具
- 主** 志木市人権教育推進協議会
- 申問** 10月20日(金)までに電話または直接、生涯学習課へ ☎048(473)1134



## 労働者協同組合法に関する県民研修会

- 日 10月21日(土) 13時～16時  
 場 ときわ会館(さいたま市浦和区常盤6-4-21)  
 主 埼玉県  
 申 申込みフォームまたは県ホームページから申込み  
 問 労働者協同組合法に関する県民研修会開催事務局  
 ☎048(844)0085



▲申込みフォーム



▲県ホームページ

## みんなで介護予防・リフレッシュ体操

- 日 10月31日(火) 10時～11時30分  
 場 第二福祉センター  
 対 65歳以上で医師から運動を止められていない人  
 定 30人(先着順)  
 講 長坂 由加さん(健康運動指導士)  
 持 動きやすい服装(スカート不可)、飲み物、タオル  
 申問 10月10日(火)から27日(金)までに電話または直接、第二福祉センターへ ☎048(476)4122  
 ▼ 受付：9時～16時30分

## 親子講座「親子で新体操」

- 日 11月10日(金) 10時30分～11時30分  
 場 宗岡第二公民館  
 内 親子でできる逆立ち練習やリボンを使ったダンスなど  
 対 2歳以上の子どもと保護者  
 定 10組  
 講 石井 綾美さん  
 主 宗岡子育て支援センター  
 申問 10月19日(木)から29日(日)17時までに申込みフォーム、電話または直接、宗岡子育て支援センターへ  
 ☎048(485)3102  
 ▼ 受付：9時～17時



◀申込みフォーム

## こころのケア～精神保健家族教室～家族(知人)と当事者とのこころの向き合い方

- 日 11月17日(金) 14時～16時  
 場 健康増進センター  
 内 こころの不調とセルフケアについて、家族(知人)としての関わり方  
 対 内容に関心のある人  
 講 藤本 裕明さん(臨床人間学研究会附属あさか台相談室)  
 申問 11月2日(木)までに電話または直接、健康増進センターへ ☎048(473)3811

## みんなの食生活講座

- 日 11月21日(火) 10時～13時  
 場 いろは遊学館  
 内 糖の吸収をゆるやかにする食事について  
 対 市内在住の人  
 定 25人  
 費 500円(食材費など)  
 持 エプロン、マスク、三角巾またはバンダナ、手ふきタオル、ふきん、筆記用具  
 申問 11月7日(火)までに電話または直接、健康増進センターへ ☎048(473)3811

## 甲種・乙種防火管理新規講習

- 多くの人を利用する事業所などは、消防法により有資格者による防火管理業務が義務付けられています。管理監督的な地位にある人がこの講習を修了することで、防火管理者としての資格要件を満たすことができます。
- 日 12月6日(水)・7日(木) 9時20分～16時55分  
 場 新座市民会館(新座市野火止1-1-2)  
 定 70人  
 ▼ 1次募集で定員に達した場合は、2次募集は実施しません。  
 主 (一財)日本防火・防災協会  
 申問 1次は10月11日(水)から18日(水)、2次は11月5日(日)から6日(月)までに(一財)日本防火・防災協会へ  
 ☎03(6263)9903  
 ▼ 詳しくは、(一財)日本防火・防災協会ホームページをご確認ください。



◀(一財)日本防火・防災協会ホームページ

## 講座

### オンラインヨガ教室 (全3回)

心身のバランスを整えながら、体幹も鍛え疲れにくい体を作りましょう！

**日** 11月11日・18日・25日の各土曜日 10時～11時

▼ Zoom によるオンライン講座です。

▼ なるべくカメラオンにしてご参加ください。

**対** 一般成人 **定** 20人

▼ 申込み多数の場合、3回とも参加できる人を優先して抽選します。

**講** MIYU さん(JYIA 日本ヨガインストラクター協会 Master3級、Advance2級、1級(シニア、上級、キッズ、ピラティス))

**持** 運動できる服装(スカート不可)、飲み物、汗ふきタオル、フェイスタオル(ストレッチ用)、ヨガマットまたはバスタオル

**申問** 10月27日(金)までに申込みフォームまたは直接、いろは遊学館へ ☎048(471)1297



◀ 申込みフォーム

## 健康

### こんにちは赤ちゃん訪問事業

**内** 助産師・保健師による新生児訪問、母子保健推進員による乳児訪問

**対** 生後4か月までの赤ちゃんとそのご家族

▼ 出生連絡票のハガキと、出生届出時に記入する「こんにちは赤ちゃん訪問カード」をもとに訪問します。お急ぎの方は、健康増進センターまでご連絡ください。

**問** 健康増進センター ☎048(473)3811

### おっぱいケア訪問

**内** 助産師の家庭訪問によるおっぱいケアや授乳に関する相談

**対** 産後90日以内の産婦

**利用回数** 2回まで

**費** 1回500円(生活保護世帯の人を除く)

**申問** 産後80日までに直接、健康増進センターへ

☎048(473)3811

### 高齢者インフルエンザ予防接種

**実施期間** 10月20日(金)～令和6年1月31日(水)

**対** 接種日に市内に在住し、次のいずれかに該当する人

- 65歳以上の人
- 60歳以上65歳未満で心臓、じん臓、呼吸器、免疫機能に障がいがあり日常生活が極度に制限される人(身体障がい者手帳1級程度の人)

**費** 自己負担1,500円(生活保護受給者は自己負担なし)

▼ 実施期間内1回のみとなります。

**持** インフルエンザ予防接種予診票

▼ 予診票は朝霞地区4市実施医療機関で配布します。

**実施方法** 実施期間中に実施医療機関で接種

▼ 志木・朝霞・和光・新座市以外の医療機関で接種する場合は、手続きが必要です。事前に健康増進センターへご連絡ください。

**問** 健康増進センター ☎048(473)3811

### フレイルの状態を確認してみませんか？

加齢により心身の活力が低下し、要介護状態になる危険性が高まった状態を「フレイル」といいます。

簡単な質問票や測定により、自身のフレイルの状態を確認することができます。

フレイルの兆候に早く気づき、日々の生活習慣を見直したり、意識することが大切です。

#### ● フレイルチェック

とき		ところ
10月5日(木)	13時30分～	宗岡公民館
10月13日(金)		市民体育館
10月16日(月)	15時30分	総合福祉センター

**持** 運動ができる服装、飲み物、タオル、上履き(市民体育館のみ)

▼ 裸足での筋肉量測定を行いますので、ストッキングなどはお控ください。

#### ● フォローアップ教室

**日** 10月23日(月) 13時30分～15時50分

**場** 市民体育館

▼ フレイルチェック後、フォローアップ教室を受講していただき、今後の生活について専門職よりお話しします。

#### ● 共通

**対** おおむね65歳以上の人

**定** 20人(先着順)

**申問** フレイルチェック開催日の前日までに電話または直接、長寿応援課へ ☎048(473)1395

## 10月はピンクリボン月間です! ～15日はジャパン・マンモグラフィー・サンデー～

- 日 10月15日(日) 9時～13時  
場 TMG 宗岡中央病院  
対 市内在住の30歳以上の人  
費 マンモグラフィー検査:1方向700円(30歳代及び50歳以上の人)、2方向900円(40歳代の人)  
オプション:乳腺エコーは3,300円追加  
申問 10月14日(土)までに電話で、TMG 宗岡中央病院へ  
☎048(472)9211

## フレイルバスタークール制(全7回)

- フレイルをダンスで撃退!流行曲にあわせて気力・運動能力を高めます。
- 日 10月30日、11月6日・13日・27日、12月11日・18日・25日の各月曜日 15時30分～16時30分  
▼ 10月16日(月)に体験会実施(有料・300円)  
場 市民体育館  
対 60歳以上  
定 25人  
費 市内在住・在勤の人:3,220円  
市外在住・在勤の人:3,360円  
講 清水 しのぶさん(フィットネス&ダンスインストラクター、BESJ 認定ピラティスインストラクター、中医健康アカデミー認定末病ケアインストラクター、推拿(経路マッサージ)施術師)  
持 運動できる服装、室内シューズ、飲み物、浴用の長さがあるタオル  
主 ミズノグループ  
申問 10月16日(月)から26日(木)までに電話または直接、市民体育館へ ☎048(474)7666  
▼ 体験会の受付は10月16日(月)15時から

## 子ども医療費の助成

- 市では、保険診療にかかる小学1年生から中学3年生までの入通院分と高校3年生までの入院分の自己負担分について、子ども医療費として助成を行っています。
- この事業は、すべての市民の皆さまからの貴重な市税をもとに実施しています。市税などを分納している場合や、納付が滞っている場合でも改めて相談し、分納することで、助成が受けられます。詳しくは、子ども支援課へお気軽にお問い合わせください。
- 対 小学1年生～高校3年生  
問 子ども支援課 ☎048(473)1784

## くらし

### 県費負担臨時的任用教職員任用説明会

- 日 11月7日(火) 15時30分～16時30分  
場 市役所  
対 県費負担臨時的任用教職員として令和6年度に志木市立小・中学校で勤務することを希望する人  
持 教員免許状の原本及びコピー、更新講習修了確認証明書<sup>1</sup>の原本及びコピー、筆記用具  
申問 学校教育課 ☎048(456)5367

### 若年者等対象就職面接会

- さいたま市を就業場所とする企業との合同就職面接会を開催します。
- 日 11月14日(火) 13時30分～16時30分(受付:13時～)  
場 ソニックシティ (さいたま市大宮区桜木町1-7-5)  
対 令和6年3月に大学などを卒業予定の人を含む若年者及び49歳以下で、正社員を目指す人  
主 埼玉労働局  
▼ 委託先:キャリアバンク株式会社  
申問 キャリアバンク株式会社ホームページまたは電話で、キャリアバンク株式会社へ  
☎048(711)2209  
▼ 詳しくは、キャリアバンク株式会社ホームページをご確認ください。



◀キャリアバンク株式会社ホームページ

### 10月は不正軽油撲滅対策強化月間です

- 不正軽油とは、県の税金である軽油引取税の脱税を目的として、軽油に灯油や重油などを混ぜた燃料や、自動車の燃料に使用される灯油や重油のことをいいます。
- 不正軽油の製造・運搬・販売・使用は悪質な脱税行為であるばかりでなく、公正な市場競争を阻害し、大気汚染など環境や健康にも重大な影響を与えることから、県では不正軽油の撲滅対策を推進しています。
- 「黒煙など通常とは異なる排気ガスを出して走行していた」など、不正軽油に関する情報をお持ちの人はご連絡ください。
- 問 県税務課 ☎048(830)2658





くらし

## HALLOWEEN FES 2023

- 日 10月29日(日) 10時～16時  
場 秋ヶ瀬総合運動場  
内 ハロウィンコンテスト、ドローン体験など  
主 (一社)わらかど  
後援 志木市、志木市観光協会、志木市教育委員会  
問 詳しくは、(一社)わらかどホームページをご確認ください



◀ (一社) わらかど  
ホームページ

## はじめてのヨガ&ピラティス

- 日 毎週水曜日 10時45分～11時45分  
▼ 休講日があります。  
場 市民会館仮設会議室  
対 どなたでも  
定 30人(先着順)  
費 500円(1回)  
講 MIYU さん  
持 ヨガマットまたはバスタオル、飲み物、室内履き  
主 (公財)志木市文化スポーツ振興公社  
申問 当日、参加費とあわせて直接、市民会館仮設会議室へ ☎048(474)3030

## オリジナルカレンダーをプレゼント

- メールでお送りいただいた写真をもとに2024年のカレンダーを作成し、プレゼントします。  
配布場所 宗岡第二公民館  
対 志木市立図書館の未就学児の利用者カードを持っている保護者  
▼ 利用者カードをお持ちでない人は、本人確認書類の提示があれば、その場で発行します。  
持 志木市立図書館の利用者カード  
申問 11月29日(水)までに直接、宗岡第二公民館へ ☎048(475)0013  
▼ 10月15日(日)・31日(火)を除く  
▼ 来館時に写真送付用メールアドレスを記載したカレンダー引換券をお渡しします。

## パスポート申請時の県収入証紙の支払いがキャッシュレスになります

パスポート申請の際に、県への手数料の支払いに利用している県収入証紙の販売が12月末で終了します(令和6年3月末まで利用可)。

販売終了に伴い、10月2日(月)から県収入証紙で支払っていた手数料は、キャッシュレス決済による支払いが可能になります。

- 申問 市民サービスステーション ☎048(473)3988  
▼ 利用できるキャッシュレス決済など詳しくは、県ホームページをご確認ください。



◀ 県ホームページ

## 介護用品購入支援事業

- 対 市内在住・在宅の介護や支援を必要とする高齢者・障がい者・難病患者で、次のいずれかに該当する人
- 要介護1から5の認定を受けている人
  - 障害者手帳の交付を受けている人
  - 国、県の定める難病認定を受けている人
- 費 500円(1点あたり)  
主 社会福祉協議会  
申問 10月2日(月)から11月30日(木)までに申請書を直接、社会福祉協議会へ ☎048(474)6508

## 「ハロウィンジャンボ宝くじ」と「ハロウィンジャンボミニ」が全国で2種類同時発売中

この宝くじの収益金は、市町村の明るく住みよいまちづくりのために使われます。昨年度は1億円以上の当せんが埼玉県内の売り場で2本出ています。お求めの際はぜひ埼玉県内の宝くじ売り場で。

- ハロウィンジャンボ宝くじ  
1等・前後賞合わせて5億円
- ハロウィンジャンボミニ  
1等・前後賞合わせて5,000万円
- 共通

発売期間 10月20日(金)まで

抽せん日 10月27日(金)

問 (公財)埼玉県市町村振興協会 ☎048(822)5004

## スマートフォン用の電子証明書利用講座

日 ①10月11日(水)・12日(木) 9時30分～11時30分  
②10月19日(木)・24日(火) 9時30分～11時30分

場 ①市役所1階市民ホール  
②市民会館仮設会議室

▼ ②は駐車券をご用意していませんので公共交通機関をご利用ください。

対 マイナンバーカードを保有し、スマートフォン(Android 端末)を利用している人

持 マイナンバーカード、暗証番号の控え、電子証明書が搭載できるスマートフォン(Android 端末)

申問 ①は10月10日(火)、②は10月17日(火)までに電話で、総合窓口課へ ☎048(473)1495

▼ 機種によって対応していないものもあります。

▼ スマートフォン用電子証明書が搭載できる機種は、市ホームページをご確認ください。



◀市ホームページ

## 税務署からのお知らせ

### ● 消費税インボイス制度説明会

内 インボイス制度の概要や消費税の基本的な仕組み

### ● 消費税インボイス制度登録要否相談会

内 登録に必要な情報などの個別案内

対 インボイス制度の発行事業者に登録をするか検討している免税事業者

### ● 共通

場 朝霞税務署

▼ 来場の際は、公共交通機関をご利用ください。

申問 電話による事前予約は朝霞税務署へ

☎048(467)2211

▼ 開催情報など詳しくは、国税庁ホームページをご確認ください。



◀国税庁ホームページ

## マイナンバーカードに関する手続きが一時的に利用できません

マイナンバーカード関連システムの運用を停止するため、以下の期間はマイナンバーカードに関する手続きは一切できませんのでご注意ください。

日 11月3日(金)～5日(日)

問 市民サービスステーション ☎048(473)3988

## 令和5年住宅・土地統計調査を実施します

総務省統計局では、日本の住生活の実態を明らかにすることを目的として、住宅・土地統計調査を実施します。

この調査は、統計法に基づく基幹統計調査として国が実施する重要な統計調査です。より便利に回答いただくため、パソコンやスマートフォンを使ったインターネットでの回答ができます。調査員が、調査書類の配布に伺った際には、調査の趣旨をご理解いただき、ご回答をお願いします。

調査基準日 10月1日(日)

主 総務省統計局

問 行政管理課 ☎048(473)1113

## 総合福祉センター臨時休館日

館内の定期清掃を実施するため、休館します。

臨時休館日 10月15日(日)

問 総合福祉センター ☎048(475)0011

## 令和6年度保育園・学童保育クラブの新規入園(所)申込み

令和6年度4月一次入園(所)申込みを受け付けます。

4月入園(所)申込受付期間・場所

10月26日(木)～30日(月) 10時～16時・市役所

▼ 期間中は土・日曜日も受け付けます。

問 保育課

保育園担当 ☎048(473)1689

学童担当 ☎048(473)1764

## 税金・保険料の納付のお願い

10月31日(火)は、市県民税第3期、国民健康保険税、介護保険料、後期高齢者医療保険料第4期の納期限です。お忘れのないようご注意ください。

なお、口座振替をご利用の人は、納期限前日までに口座への入金をお願いします。また、クレジット納付やスマートフォン決済をご利用の人は、納期限までに入力処理をお願いします。

問 市県民税・国民健康保険税に関すること

収納管理課 ☎048(456)5368

介護保険料に関すること

長寿応援課 ☎048(473)1348

後期高齢者医療保険料に関すること

保険年金課 ☎048(456)5361

## くらし

### 10月21日～30日は 「犬の正しい飼い方普及旬間」です

犬を飼う際は、次のことを必ず守ってください。

- 犬の登録は生涯1回、犬への狂犬病予防注射は年1回受けてください。
- 狂犬病予防注射を受けたら市役所に届出をしてください。
- 鑑札と注射済票は犬に必ずつけてください。
- 放し飼いはやめましょう。散歩のときは必ずリードをつけてください。
- 公園や河原及びグラウンドなどで放して遊ばせることはできません。
- 散歩中にした糞は必ず持ち帰ってください。
- 異常に鳴き続けるなど、近隣に迷惑をかけないようにしてください。
- 飼育環境を整え、家族の一員として終生可愛がりましょう。

問 朝霞保健所 ☎048(461)0468

### 緊急地震速報訓練を実施します

市内の防災行政無線から、全国瞬時警報システム(J-ALERT)による緊急地震速報の訓練放送が流れますので、お間違えのないようご注意ください。

日 11月2日(木) 10時

問 防災危機管理課 ☎048(473)1123

### がんばらない介護

介護者の心を軽くするコツを学びましょう。

日 10月25日(水) 14時～15時30分

場 柳瀬川図書館

対 高齢者などを介護している市内在住の人

定 50人(先着順)

講 橋中 今日子さん(介護者メンタルケア協会代表、理学療法士、公認心理師)

持 筆記用具

共催 志木介護する人を支える会、高齢者あんしん相談センター館・幸町、高齢者あんしん相談センター 柏の杜

申 電話で高齢者あんしん相談センター館・幸町へ  
☎048(485)5610

問 高齢者あんしん相談センター館・幸町 ☎048(485)5610  
高齢者あんしん相談センター 柏の杜 ☎048(486)5199

### 安全な運転をお願いします

県内の交通事故死者が、9月18日現在、すでに76人に達しました。

車両を運転する人は、歩行者や自転車の安全に配慮し、横断歩道の安全確認、歩行者がいる場合は一時停止の徹底、安全な車間距離を保ち、早めのライト点灯、ハイビームの適正な利用などをお願いします。

問 都市計画課 ☎048(473)1119

### 給水装置工事事業者の廃止

#### ● 給水装置工事事業者の廃止(9月30日付)

(株)協同設備工業

問 水道施設課 ☎048(473)1299(代)

### 11月からパーキングパーミット制度(埼玉 県思いやり駐車場制度)がはじまります

障がいのある人や、要介護状態の高齢の人、妊産婦や歩行が困難な人などのための専用駐車スペースを利用する人に対して、利用証を交付する制度です。

利用証の配布日 11月1日(水)から

対 障害者手帳、難病関係受給者証、介護保険被保険者証などをお持ちの人で交付基準を満たす人、妊娠7か月～産後1年の妊産婦、(けが人など(原則1年)

配布場所 障がい者、難病患者：共生社会推進課

高齢者：長寿応援課

妊産婦：子ども支援課または健康増進センター

けが人など：上記いずれの窓口でも可。埼玉県に電子申請することで、郵送での交付も可。

問 県福祉政策課 ☎048(830)3223

▼ 交付基準や申請方法など詳しくは、県ホームページをご確認ください。



◀ 県ホームページ

### ふれあい館「もくせい」子育て相談

日 10月4日(水)・18日(水) 10時30分～12時

場 ふれあい館「もくせい」(志木第四小学校北校舎1階)

対 子育て中の親子ほか

定 20人

講 社会福祉法人タイケン福祉会ウェルネス保育園園長

問 ふれあい館「もくせい」 ☎048(473)8621



日…とき 場…ところ 内…内容 対…対象 定…定員(原則、申込み多数の場合は抽選) 費…費用(記入のないものは無料) 講…講師  
 持…持ち物 主…主催 期…申込期間 保…保育 申…申込み 問…問合せ F…FAX E…Eメール HP…ホームページ

## 「広報しき」 音訳CDの貸出

志木音訳ボランティア「もくせいの会」の皆さんが、広報しき、社協だよりを朗読し、CDに録音して、柳瀬川図書館で貸し出しています。また、市ホームページでも公開しています。

問 市政情報課 ☎048(473)1110



## ふれあいコーナー

掲載希望の人は市政情報課(☎048(473)1110)へお問い合わせください。  
 申込みは、掲載希望月の2か月前の末日までです。

**利用する人へ** サークル活動の呼びかけ、発表会などにご利用ください。  
 入会金、月会費、入場料などが3,000円以下のものとします。  
 内容によっては、掲載できないものもありますのでご了承ください。

タイトル	とき	ところ	内容・連絡先
第2回 ワークショップマルシェ	10月8日(日) 11時~17時	ギャラリー・スペースM (本町1-2-2)	アクセサリ、染物、サンドブラスト、革工芸など 連絡先(水曜日定休)/ギャラリー・スペースM ☎048(474)8486
ウクレレ体験講習会	10月11日(水)・25日(水) 14時30分~16時	いろは遊学館	ウクレレで活力をつけよう 参加費/1,000円(教材費・1回) 連絡先/志木ウクレレサークル 小林 ☎090(6303)4321
暮らしと事業の無料相談会	10月14日(土) 9時30分~11時30分	市民会館仮設会議室	相続、遺言、離婚、各種許認可、会社設立などの相談 連絡先/埼玉県行政書士会朝霞支部 木田 ☎048(462)0026
空手の無料体験	10月14日(土)・15日(日)・ 22日(日)・28日(土) 15時~16時	市民体育館	空手の礼法、基本技ほか 連絡先/拳和会 紅林 ☎090(5494)6987
みんなおいでよ! 今年は2日間!秋まつり	10月20日(金)・21日(土) 10時~16時	柳瀬川駅前ペアクレセン トビル内 生活クラブ生 協くらぶメゾン志木	試食会のほか、生活クラブで販売しているものが買えます 連絡先/くらぶメゾン志木 ☎048(474)6331(受付:15時~)
第4回朝霞地区薬剤師会 市民フォーラム [知って得するくすりの話 パート3]	11月5日(日) 10時30分~16時30分	市民会館仮設会議室	毎日飲む薬について薬剤師に聞いてみよう 連絡先/(一社)朝霞地区薬剤師会 ☎048(483)4125
税務大学校 国税に関する「公開講座」	11月10日(金)8時30分から 30日(木)17時まで	オンライン配信(期間中は 24時間視聴可)	国税に関する6つのテーマの公開講座です(税務大学校ホームペ ージから要事前申込み) 連絡先/税務大学校和光校舎庶務係 ☎048(460)5000
若さを保つ「元気ダンス」	火曜日(月3回) 13時15分~14時30分	西原ふれあいセンターほか	懐メロにあわせて、いきいき健康エクササイズ 入会金/500円 月会費/2,500円 ▼体験レッスンは無料 連絡先/元気ダンス(幸町サークル) 黒岩 ☎090(1692)7714
混声合唱「コールしおん」 会員募集	土曜日(月2~3回) 18時30分~21時15分	志木教会	「世界のアヴェ・マリア」「心の四季」「サウンド・オブ・ミュージック」 などを歌います 入会金/1,000円 月会費/3,000円 連絡先/コールしおん 深瀬 ☎048(475)1552
ひこばえハイキングクラブ 会員募集	第1木曜日 18時30分~	みずほ台西口コミュニ ティセンター	山と自然を愛する人を募集します 入会金/1,000円 月会費/330円 連絡先/川辺 ☎048(473)5997
コスモスマつりにお出かけ ください	10月中旬から11月上旬 ごろまで	新河岸川堤・いろは橋~袋 橋のコスモス街道	可憐なコスモスの花を観に、ぜひおでかけください 連絡先/あいがも会 大野 ☎090(4537)7996

## 埼玉県最低賃金の改正のお知らせ

10月1日から埼玉県最低賃金は時間額1,028円となります。埼玉県最低賃金は、賃金の最低限度を定めるもので、年齢や雇用形態に関係なく、パートや学生アルバイトを含め、県内の事業場で働くすべての労働者に適用されます。使用者も、労働者も、賃金額が1時間当たり1,028円以上か必ず確認しましょう。

問 埼玉労働局労働基準部賃金室 ☎048(600)6205

## 成年後見なんでも相談

後見実務に詳しい弁護士、司法書士、社会福祉士が電話または対面相談でお答えします。

日 10月21日(土) 10時~16時

場 埼玉弁護士会館(さいたま市浦和区高砂4-7-20)

主 県地域包括ケア課

当日電話番号 ☎048(865)7511

申問 対面相談を希望する人は10月18日(水)までに電話で、県地域包括ケア課へ ☎048(830)3251

# 相談ガイド



※1 市民合同相談 とき/10月3日(火) 10時~12時、13時~15時

相談種類	予約	とき	ところ・問合せ・そのほか
法律※1	○	10月25日(水)、11月1日(水) 9時30分~12時 10月11日(水)・18日(水)、11月8日(水) 9時30分~12時、13時~15時30分 (他の弁護士に依頼し、係争中のものは不可)	場 市役所 問 総合窓口課 ☎048(473)1495
行政※1		10月3日(火) 10時~12時、13時~15時	場 市役所
人権※1		11月7日(火) 9時30分~12時	問 総合窓口課 ☎048(473)1495
成年後見		【福祉専門職相談】月~金曜日(祝休日は休み) 8時30分~16時 【法律専門職相談】第1~第4金曜日(祝休日は休み) 13時~16時 (1人1時間程度) ※予約優先	場 市役所
生活相談		月~金曜日(祝休日は休み) 8時30分~16時 ※予約優先	問 基幹福祉相談センター ☎048(456)6021
家計相談	○	10月4日(水)・11日(水)・18日(水)・25日(水) 13時~16時(1世帯1時間程度)	
外国人住民の暮らし		【英語】10月5日(木)・17日(火)、11月2日(木) 10時~12時 【中国語】10月5日(木)、11月2日(木) 14時~16時 10月16日(月) 10時~12時 【ベトナム語】予約制	場 市役所 問 市民活動推進課 ☎048(456)5371 ※市役所内の手続きをサポートします。 ※左記実施日以外を希望する場合は要予約 ※実施については、中止となる場合があります。
税務	○	10月12日(木)、11月9日(木) 13時~16時30分 ※1人30分、各7人まで	場 市役所 問 課税課 ☎048(473)1126
休日納税相談		10月22日(日) 9時~17時	持 直近3か月間の収支がわかるもの 場 市役所 問 収納管理課 ☎048(456)5369
年金	○	木曜日(祝休日は休み) 13時~17時	場 市役所 問 保険年金課 ☎048(456)5360
消費生活※1	○	月~金曜日(祝休日は休み) 10時~12時、13時~15時30分 ※対面相談・オンライン相談は予約制 ※なるべく電話相談またはオンライン相談をご活用ください。	予 産業観光課 ☎048(475)7360 場 問 消費生活センター(市役所) ☎188(いやや!)
職業紹介・相談		月~金曜日(祝休日は休み) 9時~17時	場 問 ジョブスポットしき職業紹介コーナー(市役所) ☎048(473)1069
就職・キャリア個別相談	○	10月2日(月) 10時~12時、10月16日(月) 14時~16時 ※1人1時間程度 ※なるべく電話相談をご活用ください。	場 市役所 問 産業観光課 ☎048(475)7360
マンション管理相談	○	10月23日(月) 13時30分~16時30分 ※予約優先	場 市役所 問 建築開発課 ☎048(456)5372
不動産無料相談会	○	10月19日(木) 10時~12時	予 (公社)宅地建物取引業協会県南支部(水曜日休み) ☎048(468)1717 場 市役所 問 環境推進課 ☎048(473)1492
女性※1	○	第3金曜日(祝休日は休み) 10時~14時 第2・4火曜日(祝休日は休み) 12時30分~16時30分 ※1人50分	場 市役所 問 子ども支援課 ☎048(473)1139 ※配偶者からの暴力や夫婦関係など女性に関わる悩み事相談 ※保育あり(要予約・6か月児~)
インターネット・トレーニングカードなど	○	1人50分 ※日にちや時間は応相談	予 場 教育サポートセンター ☎048(471)2211 問 生涯学習課 ☎048(473)1134
教育	○	月~土曜日(祝休日は休み) 9時~17時	場 問 教育サポートセンター ☎048(471)2211 E kyouiku-s@city.shiki.lg.jp
子どもと家庭	○	月~金曜日(祝休日は休み) 9時~17時15分 ※来所相談は予約制	場 問 子どもと家庭の相談室 ☎048(476)2330
児童発達	○	月~金曜日(祝休日は休み) 8時30分~17時15分	場 問 児童発達相談センター「すきっぷ」 ☎048(486)5511 E jidou-soudan@city.shiki.lg.jp
子どもと保護者(なんでも相談)		毎日 9時~17時 ※10月15日(日)は休館、16日(月)は15時~17時	場 問 児童センター ☎048(485)3100 E jidou-c@shiki-syakyo.or.jp
未就学児の子育て	○	場 問 いろは子育て支援センター ☎048(486)6888 場 問 宗岡子育て支援センター ☎048(485)3102 場 問 子育て支援センター「ぶちまある」 ☎080(4452)1538	場 問 西原子育て支援センター ☎048(472)7112 場 問 子育て支援センター「めばえ」 ☎048(423)6675 ※詳しくは、市ホームページをご覧ください。
妊娠・出産	○	月~金曜日(祝休日は休み) 9時~16時 ※来所相談(妊娠届の受付優先)	場 子ども支援課 問 健康増進センター ☎048(473)3811
まちなか保健室(なんでも相談)	○	毎週日曜日 13時30分~16時30分 ※1週間前までに予約 ※電話での相談は不可	場 健康増進センター 問 健康増進センター ☎048(473)3811 相談日当日 ☎090(5391)7466
こころの相談	○	10月23日(月) 14時~16時30分 ※3人まで	場 問 健康増進センター ☎048(473)3811
男性(電話)※1	○	第3金曜日(祝休日は休み) 10時~14時 第2・4火曜日(祝休日は休み) 12時30分~16時30分 ※1人30分	問 子ども支援課 ☎048(473)1139 ※配偶者からの暴力や夫婦関係など男性に関わる悩み事相談
福祉総合障がい者等		月~金曜日(祝休日は休み) 8時30分~17時15分	場 問 (社福)邑元会 相談センターしき彩の杜 ☎048(423)0991 F 048(423)0990
ボランティア	○	月~金曜日(祝休日は休み) 8時30分~17時15分	場 総合福祉センター 問 社会福祉協議会 ☎048(474)6508

高齢化に伴い、尿のトラブルを抱える人が多くなっています。尿失禁とは自分の意思とは関係なく尿が漏れてしまうことで、本人あるいは周囲の人がこれにより困っている状態をいいます。

尿失禁にはいくつかのタイプがあります。代表的なものとして①症候性尿失禁、②腹圧性尿失禁、③切迫性尿失禁、④溢流性尿失禁、⑤機能的尿失禁などがあります。

①症候性尿失禁は、膀胱炎や膀胱結石などにより急に発症することが多く、原因となる病気を治すことで改善が期待されます。

②腹圧性尿失禁は、重い荷物を持ち上げた時、ジャンプをした時、咳やくしゃみをした時など、お腹に力が入った時に尿が漏れてしまいます。女性の尿失禁の中で最も多く、週1回以上経験している女性は500万人以上といわれています。これは骨盤底筋群という尿道括約筋を含む骨盤底の筋肉が緩むために起こり、加齢や出産を契機に出現したりします。荷重労働や排便時の強いいきみ、喘息や肥満なども骨盤底筋を傷める原因になるといわれています。多くの場合は、骨盤底筋訓練で尿道のまわりにある外尿道括約筋や骨盤底筋群を強くすることで、改善が期待できます。また、肥満の方や最近急に太った方では、減量が有効なことがあります。骨盤底筋訓練などの保存的療法では改善しない場合、または不満足な場合は手術の適応となります。

③切迫性尿失禁はあまり尿がたまっていなくても急に尿がしたくなり(尿意切迫感)、我慢できずに漏れてしまうことをいいます。トイレが近くなったり、トイレにかけ込むようなことが起きたりしますので、外出中や乗り物に乗っている時などに大変に困ります。もともと排尿は脳からの指令でコントロールされていますが、脳血管障害などによ

りそのコントロールがうまくいかなかった時など原因が明らかなこともあります。しかし多くの場合、特に原因がないのに膀胱が勝手に収縮してしまい、尿意切迫感や切迫性尿失禁をきたしてしまいます。男性では前立腺肥大症、女性では膀胱瘤や子宮脱などの骨盤臓器脱も切迫性尿失禁の原因になります。この治療は薬物療法が多くの場合有効です。飲水コントロール、骨盤底筋訓練、尿意があっても少しがまんする膀胱訓練などの行動療法を併用します。

④溢流性尿失禁は重症の前立腺肥大症や、糖尿病や脊髄管狭窄症などの末梢神経障害、骨盤臓器脱などで起こります。また、直腸癌や子宮癌の手術後などに膀胱周囲の神経の機能が低下してしまっている場合もあります。尿の出しが悪いにもかかわらず、体を動かすと自然に漏れてしまいます。自分で尿を出したいのに膀胱から尿を出せない状態で、あふれ出してしまう状態です。排尿した後でも膀胱の中に残尿が多く、頻尿を伴います。この治療は元の病気を治すこととなりますが、その治療が困難な場合には、自分自身で尿をとる間歇的自己導尿などの方法がとられます。

⑤機能的尿失禁は排尿機能が正常にもかかわらず、身体運動機能の低下や認知症が原因でおこる尿失禁です。たとえば、歩行障害のためにトイレまで間に合わない、あるいは認知症のためにトイレで排尿できないといったケースです。この尿失禁の治療は、介護や生活環境の見直しを含めて、取り組んでいく必要があります。

このように尿失禁の種類や程度により、治療法はさまざまです。尿失禁は生命に直接影響するわけではありませんが、いわゆる生活の質を低下させてしまう病気です。困ったなと思ったら恥ずかしがったり、年齢的なこととあきらめたりせずに、まずかかりつけの医師にご相談ください。

## 10月の 休日当番医

診療時間  
10時～16時

当番医は変更になる場合がありますので、必ず確認してからお出かけください。この時間以外の診療は、志木消防署 ☎048(472)0119へお問い合わせください。

場所	施設名	科目	電話	場所	施設名	科目	電話
1日	朝霞 村山クリニック	内、循内	048(471)1636	新座 飛田耳鼻咽喉科	耳		048(479)4062
8日	朝霞 石原クリニック	消内、内	048(486)1890	和光 和光耳鼻咽喉科	耳、アレ		048(467)0889
9日	朝霞 鈴木内科	内	048(473)6611	和光 富澤整形外科・内科	整外、リウ、泌、内、消内、リハ		048(468)3456
15日	新座 にいざの森ファミリークリニック	小、内、小外、外	048(482)1231	朝霞 あさか心のクリニック	精、心内		048(458)5561
22日	新座 樹康クリニック	内、消内	048(470)5050	志木 志木駅前うちだ耳鼻科	耳、アレ		048(423)2511
29日	和光 門田医院	内、循内、皮、小	048(461)6412	新座 須田整形外科	整外、リウ、リハ、内		048(478)2688

埼玉県救急電話相談と医療機関案内(24時間365日)

#7119(小児・大人共通)

つながらない場合 ☎048(824)4199

埼玉県医療機能情報提供システム

ネットで医療機関の情報が検索できます。  
<http://www.iryō-kensaku.jp/saitama/>





# ほっとニュース

## フットゴルフ日本代表に選出



▲ 朧さん、香川市長

7月18日(火)、フットゴルフ日本代表に選出され、アメリカフロリダ州オーランドで開催された、ワールドカップ2023に出場した志木市出身の朧優輝さんが、活動の報告に市長室を訪れました。

## 全国大会で優勝



▲ 日本スポーツウエルネス吹矢協会志木中央支部の皆さん、香川市長

7月20日(木)、第5回全日本スポーツウエルネス吹矢団体選手権大会団体戦8メートルの部に出場し、優勝を果たした志木中央支部の皆さんが、優勝の結果報告に市長室を訪れました。

## 東日本選手権大会出場



▲ 志木リトルリーグの選手の皆さん、柚木教育長、香川市長

7月20日(木)、「ALL FOR THE CHILDREN『すべては子どもたちのために』」をスローガンに活動する、市内唯一の硬式少年少女野球チーム「志木リトルリーグ」の皆さんが、北関東連盟大会予選で好成績を収め、連盟代表として東日本選手権大会に出場する意気込みを市長に報告しました。

## 日の丸を背負って、世界へ



▲ 藤枝さん、香川市長

9月1日(金)、日本ダンススポーツ連盟強化選手に選出され、10月にポルトガルで開催される世界選手権ジュニアⅡラテンの部に、日本代表として出場する志木中学校2年生の藤枝大河さんが、喜びの報告と今後の活躍を誓いました。

### しきし消費生活通信

Vol. 19

「おかしいな」「困ったな」と思ったら、消費生活センターへ! 専門の相談員が解決のお手伝いをします。 問合せ/消費生活センター ☎188 (いやや!)

### 「高額当選」「支援金がもらえる」というメッセージに注意

メールやSNS、メッセージアプリなどに「〇億円が当選した」「支援金がもらえます」など、お金がもらえるというメッセージが届き、送信してきた相手に連絡を取ったところ「送金のための手数料」などと称してプリペイド型電子マネーで支払いを求められたという相談が多く寄せられています。

度重なる請求に対して支払いをしてもお金はもらえません。高額な金銭を得られるというようなメッセージが届いても返信や連絡をしない、また安易にURLをクリックしないようにしましょう。

トラブルにあった場合は、すぐに消費生活センター(☎188)へご相談ください。

郷土を知り、郷土を愛する

## 志木市 歴史まんぼ

— 執筆・協力 志木のまち案内人の会 —

## 第37回 本町の水車

野火止用水流域の水車は、生活用水として影響が少ない下流域である志木市本町地区から順次開設されました。

江戸時代、本町地区の各水車 冥加金（負担金）は、かなり高額で玉川上水系の水車の中でも、1～3位を占めていたようです。時代の経過とともに、経営難で休業や譲渡の変遷などがありました。また、幕末頃になると支流の大塚・柏地区にも水車が開設されていくようになりました。

①下の水車（河岸の水車・市場坂上付近）：1762年、太兵衛が開設。野火止用水筋で最古。動力は「上掛式」で、現在の6～7馬力に相当。一昼夜で粉12俵、挽き物30俵を挽く。昭和2～3年に廃業。

②中の水車（上町バス停付近）：1770年、三上平右衛門が開設。製粉と精米を「廻し堀」で操業。関東大震災前に廃業。

③上の水車（丸ての水車・昭和新道付近）：1776年、勝五郎が開設。挽き物専門「廻し堀」で操業。西川義太郎死後廃業。

④出口の水車（村山水車・マルイファミリー志木付近）：1843年以前に新座の高橋家が開設。その後、明治10年代に村山家がこれを継ぎ、大正9年頃まで製粉と精米を行うが、後には製粉のみとなる昭和17～18年に廃業。

⑤山崎水車（慶應志木高校テニスコート付近）：山崎氏が開設したかは不明。途中、米長商店が継承し操業。東上線開通後、金子氏が「搗き物」をして引き継ぐ。

⑥古亀水車（引又観音音堂付近）：明治初年、野島亀吉（古亀）が燃り糸水車として開設。その後、精米などを手掛けるが、動力を水車から発動機に切り替えて操業。大正末期に廃業。

野火止用水本流は、昭和40年、地下に下水管が埋め込まれ、暗渠の排水路になってしまい当時の面影はありませんが、用水の痕跡は所々に残っています。

※主な依拠図書：「野火止用水というは樋」（郷土資料館の会刊）



▲上の水車跡（本町3丁目交差点付近）

3市の市民・事業者で構成された「朝霞地区暴力排除推進協議会」を組織し、近年では手口が多様化・巧妙化している、暴力団による犯罪に対応するため、連絡会議、研修会、啓発活動や広報活動などを行っています。

また、令和元年度には、防犯カメラを市内全域に120台設置したところであり、さらに、令和5・6年度の2年間で50台増設することで、防犯力の強化に取り組んでいきます。

さらには、市民力を生かした防犯対策として、市内にある38町内会すべてに自主防犯パトロール隊が設置され、市民の皆さんによる自主的なパトロール活動が行われています。加えて、歩数などに応じてポイントがもらえる、本市の人気の健康事業である「いろは健康ポイント事業」に、下校中の児童の見守りをする事でポイントを獲得できる仕組みを構築し、地域の見守りを強化しています。

これらの取り組みにより、令和4年における犯罪率は、埼玉県内40市で4番目に低く、近隣市と比較しても、最も低い犯罪率となりました。令和5年8月に株式会社東洋経済新報社より発表された「住みよさランキング2023 関東編トップ100」では、志木市が関東では75位、県内では8位にランクイン。犯罪に強いまちづくりを目指して取り組む志木市の姿が、住みよいまちとしての評価につながったものと捉えています。

さらなるランクアップに向けて「犯罪に強いまち志木」のスローガンのもと、市民力をお借りしながら、住みよいまちづくりを推進していきます。



## 「犯罪に強いまち志木」の推進を！

秋の風物詩であるお月見は、9月の「十五夜」が有名ですが、10月には「十三夜」の月見があります。「十五夜」は中国から伝来した風習ですが、「十三夜」は日本固有の風習で、今年10月27日がその日にあたります。どちらも秋の収穫に感謝するとともに、来年の豊作を祈るものですが、十五夜は新月から15日後の満月であることに対し、十三夜は新月から13日後の、満月になる前の月。枕草子の作者である清少納言は、華やかな満月ではなく、細い三日月を「あはれ」と評しており、少し欠けた十三夜の月に美しさや風情を感じるその心から、志木市のまちづくりもさまざまな視点を持つことで、新たな魅力のつくり方があるのではと感じています。連日の酷暑が続いた夏。「十三夜」の風情ある月を静かに鑑賞することで、ホッと一息のリフレッシュができるかもしれません。

さて、10月は「全国防犯月間」であり、11日は「減らそう犯罪の日」となっています。本市では、犯罪抑止の強化を目的として、さまざまな取り組みを行っています。その1つとして、朝霞市、和光市、朝霞警察署と連携し、



## 志木市を全国に 知ってもらうために



◀市公式  
YouTube

市では、志木市広報大使を平成29年から3年任期で、(公財)志木市文化スポーツ振興公社公式キャラクター「カパール」に委嘱しています。

任期更新に伴い、9月1日(金)、いろは親水公園で「志木市広報大使カパルの委嘱状交付式」を開催し、来場者を交えてミニイベント(くじ引き大会)を行うなど、会場は大いに盛り上がりました。

なお、当日の様子は、市公式YouTubeにアップしていますので、ぜひご覧ください。



▲来場者ととも笑顔あふれる記念撮影



▲今回で3期目となる志木市広報大使カパール



▲委嘱状交付式の後、ウォーターパークで子どもたちと水鉄砲で遊ぶカパール

# まちのできごと

## 手話で絵本を楽しもう



▲1人1ページずつ担当し、ていねいな手話で表現しました

8月2日(水)、いろは遊学館で志木市子ども手話教室の特別講演「手話による絵本読み語り」を開催しました。

共生社会推進条例事業の一つとして、特定非営利活動法人しゅわえもんの佐沢静枝<sup>さざわしずえ</sup>さんを講師に迎え、参加者は絵本作品「もこもこもこ」、「へいわとせんそう」の手話を練習し、披露しました。

## アート体験



撮影：赤羽創さん(市民カメラマン)

▲ガラスに描いても消せるキットパス

8月3日(木)、宗岡第二公民館で児童センターの利用者を対象に「ものづくり講座」が開催されました。

キットパスアートインストラクターのしまぶくろえみさんを講師に迎え、参加した小学生はきれいな海の中を泳ぐイルカの様子を描くなど個性が光る作品を完成させました。

## 花を生ける楽しさを知る



撮影：西山久幸さん（市民カメラマン）

▲工夫を凝らしながら花を生けている様子

8月8日（火）、いろは遊学館で「文化体験道場（華道）」を開催しました。

子どもの頃から日本の伝統文化に触れることで、将来にわたり継承していくことを目的とした事業で、華道連盟を講師に迎え、参加者はさまざまな花を組み合わせながら個性豊かに美しさを表現しました。

## 私の愛する目の仲間（アイメイト）



撮影：松木進さん（市民カメラマン）

▲さまざまな障害物を避けながら誘導する盲導犬

8月16日（水）、いろは遊学館で「アイメイトを知っていますか？（人権研修会）」を開催しました。

アイメイト（盲導犬）の育成訓練などを行う（公財）アイメイト協会の皆さんを講師に迎え、アイメイトについて学んだあと、実際にアイメイトとの歩行を体験し、歩行時のポイントを学びました。



市Facebookでも、イベントで撮影した写真を掲載しています！

<https://www.facebook.com/shikicity>



①AppStoreまたはGooglePlayにて「COCOAR2」をインストール

②アプリを起動後、「AR動画」マークがある写真にカメラをかざしてください。

## キーワードはサステナブル



撮影：賀城梢さん（市民カメラマン）

▲来場者の健康に関わるさまざまな悩みに応じます

8月15日（火）・17日（木）、マルイファミリー志木で「N・E・Oフェス」が開催されました。

市では、健康維持の取り組みとして、おいしく減塩！ミニ健康フェアブースを設け、保健師や管理栄養士による健康相談のほか、健康機器を用いた測定や減らソルトレシピの配布などを行いました。

## 必要なお金はどう集める？



撮影：浦上裕文さん（市民カメラマン）

▲チームに分かれて知恵を出し合います

8月19日（土）、市民会館仮設会議室で夏休み親子経済講座「ショッピングモールチャレンジ大作戦」を開催しました。

ショッピングモールの完成を目指して、どんなお店が繁盛するかなど、経済の仕組みやお金の循環についてボードゲームを使いながら楽しく学びました。



# 10月

10月1日

11月11日

(日曜日)

(月曜日)

(火曜日)

10/1

記載説明:

事業名 **開催場所**

時間

※ **その他** は市ホームページ  
をご確認ください。

8

15

第21回いろはふれあい祭り

10時～14時

**い遊**

22

29

5

2

スマスポ健康体操 **宗公**

9時45分～10時45分

はじめてのヨガ **秋スポ**

9時45分～10時45分

ヨガ&ピラティス **秋スポ**

11時～12時15分

おひさま広場 **児発**

14時～15時30分

3

9

10

対象別広場

「たんぽぽ広場」 **宗子**

14時30分～15時30分

16

スマスポ健康体操 **宗公**

9時45分～10時45分

はじめてのヨガ **秋スポ**

9時45分～10時45分

ヨガ&ピラティス **秋スポ**

11時～12時15分

23

スマスポ健康体操 **宗公**

9時45分～10時45分

はじめてのヨガ **秋スポ**

9時45分～10時45分

専門相談「小児科医師相談」

10時30分～11時30分 **宗子**

ヨガ&ピラティス **秋スポ**

11時～12時15分

30

ハロウィンDays **めばえ**

9時10分～11時40分、

13時10分～15時40分

スマスポ健康体操 **宗公**

9時45分～10時45分

はじめてのヨガ **秋スポ**

9時45分～10時45分

おでかけまんまある

とことこタイム **西子**

10時30分～11時30分

ヨガ&ピラティス **秋スポ**

11時～12時15分

6

スマスポ健康体操 **宗公**

9時45分～10時45分

はじめてのヨガ **秋スポ**

9時45分～10時45分

ヨガ&ピラティス **秋スポ**

11時～12時15分

24

おひさま広場 **児発**

9時30分～11時

離乳食教室(中期) **健七**

10時～11時45分

スマホのいろは(活用編)

(P19掲載) **い遊**

10時～12時

なかよしタイム **ぶち**

14時～14時40分

31

ハロウィンDays **めばえ**

9時10分～11時40分、

13時10分～15時40分

ろっ骨エクササイズKaQiLa

体験教室(P20掲載) **宗二**

10時～11時30分

専門相談「歯の健康相談」

10時～11時30分 **宗子**

スマホのいろは(活用編)

10時～12時 **い遊**

7

公共施設

イベントカレンダー

詳しくは、  
市ホームページを  
ご覧くださいお



**い子** いろは子育て支援センター「にこまある」

休 日曜日、祝休日、第1・3・5土曜日

**西子** 西原子育て支援センター「まんまある」

休 日曜日、祝休日、第2・4・5土曜日

**宗子** 宗岡子育て支援センター「ぼけっと」

休 10月15日(日)、16日(月)は9時～15時

**ぶち** 子育て支援センター「ぶちまある」

休 水・日曜日、祝休日

**めばえ** 子育て支援センター「めばえ」

休 土・日曜日、祝休日

**児発** 児童発達相談センター「すきっぷ」

休 土・日曜日、祝休日

**児七** 児童センター

休 10月15日(日)、16日(月)は9時～15時

**健七** 健康増進センター

休 土・日曜日、祝休日

**い遊** いろは遊学館

休 月曜日、10月9日(月)

※12日(木)～15日(日)は17時閉館

(水曜日)

(木曜日)

(金曜日)

(土曜日)

4

11 出張健康相談 **西子**  
10時～11時30分  
もくせいおやこひろば (P14掲載) **もく**  
10時30分～12時

18 赤ちゃんのえほんのじかん  
11時～11時30分 **柳図**

25 にこにこあそぼう会  
10時～11時 **い子**  
言語聴覚士による講座 **児発**  
10時～11時  
離乳食教室(後期) **健七**  
10時～11時45分  
もくせいおやこひろば **もく**  
10時30分～12時  
赤ちゃん絵本のふれあい **宗公**  
11時15分～11時30分

11/1

8

5 応援しよう！  
赤ちゃんファミリー  
10時～11時30分 **い遊**  
えほんとなかよし **宗二**  
11時～11時15分  
スマスポ健康体操 **秋スポ**  
11時15分～12時15分  
わくわくタイム **児セ**  
16時～16時20分

12 身体測定  
「おおきくなったね」  
10時～11時 **宗子**  
スマスポ健康体操 **秋スポ**  
11時15分～12時15分  
わくわくタイム **児セ**  
16時～16時20分

19 園庭であそぼう！ **めばえ**  
10時～11時30分  
わんぱく広場 **い子**  
10時～12時  
えほんとなかよし **宗二**  
11時～11時15分  
スマスポ健康体操 **秋スポ**  
11時15分～12時15分  
専門相談「まんま相談」 **宗子**  
15時～16時  
わくわくタイム **児セ**  
16時～16時20分

26 身体測定  
「おおきくなったね」  
10時～11時 **宗子**  
専門相談「出張健康相談」  
10時～11時30分 **宗子**  
スマスポ健康体操 **秋スポ**  
11時15分～12時15分  
わくわくタイム **児セ**  
16時～16時20分

2 応援しよう！  
赤ちゃんファミリー  
10時～11時30分 **い遊**  
えほんとなかよし **宗二**  
11時～11時15分  
スマスポ健康体操 **秋スポ**  
11時15分～12時15分  
わくわくタイム **児セ**  
16時～16時20分

9 スマスポ健康体操 **秋スポ**  
11時15分～12時15分

6 専門相談・栄養相談 **ぶち**  
10時30分～11時30分

13

20

27 スマホのいろは(活用編) **い遊**  
10時～12時

3

10

7 赤ちゃんのえほんのじかん  
11時～11時30分 **柳図**  
おもしろクラブ **い図**  
11時～11時30分  
対象別広場「パパのぼけっと～プラバン工作～」 **宗子**  
13時～14時  
志木おもちゃクリニック **宗二**  
13時30分～15時  
おはなし会 **柳図**  
15時～15時30分

14 第21回いろは  
ふれあい祭り(P13掲載)  
10時～16時 **い遊**  
えほんのじかん **柳図**  
11時～11時20分  
よみきかせ **宗公**  
11時～11時30分

21 ハロウィン週間  
(～10月31日) **児セ**  
ぱまある **西子**  
9時30分～12時  
よみきかせ **い図**  
11時～11時30分

28 お父さん広場 **い子**  
10時～12時  
えほんのじかん **柳図**  
11時～11時20分  
赤ちゃんのよみきかせ **い図**  
11時～11時30分  
料理が美味しくつくれる方法 **もく**  
11時30分～13時

4 対象別広場「パパのぼけっと～カプラ～」  
9時30分～10時30分 **宗子**  
赤ちゃんえほんのじかん **柳図**  
11時～11時30分  
おもしろクラブ **い図**  
11時～11時30分  
志木おもちゃクリニック **宗二**  
13時30分～15時  
おはなし会 **柳図**  
15時～15時30分

11

**宗公** 宗岡公民館  
休 図書室のみ10月31日(火)

**宗二** 宗岡第二公民館  
休 10月15日(日)、図書室のみ10月31日(火)

**もく** ふれあい館「もくせい」  
休 なし

**柳図** 柳瀬川図書館  
休 月曜日(10月9日を除く)、10月31日(火)

**い図** いろは遊学図書館  
休 月曜日、10月9日(月)・31日(火)  
※12日(休)～15日(日)は17時閉館

**体** 市民体育館  
休 10月2日(月)

**秋スポ** 秋ヶ瀬スポーツセンター  
休 なし

**秋運** 秋ヶ瀬総合運動場・運動公園  
休 なし

# 笑顔 だいすき!

市内在住の4歳までの子どもたちを募集しています。市公式LINEからご応募ください。原則、1人1回までの掲載となります。

問合せ／市政情報課  
☎048(473)1110

市公式LINEの  
申請が便利です



こだま ひな  
児玉 陽菜ちゃん(5歳)  
そうすけ  
湊佑くん(3歳)  
はな  
華菜ちゃん(1歳)

妹が産まれてもマイペースで  
ケンカばかりの上お2人さん!  
3人とも仲良く元気に大きくなってね♪

あお そうすけ  
青 想介くん(5歳)  
ふうま  
楓真くん(3歳)  
ゆうご  
友護くん(1歳)

仲良し3兄弟♪♪  
プール遊び楽しいっ♡



## クイズ&アンケート

回答者の中から抽選でプレゼントが当たります。当選の発表は、引換券の発送をもって代えさせていただきます。

### 〇 今月の広報紙クイズ

🕒 令和4年の埼玉県内の犯罪認知件数は?

**41,980件**

ヒント...2ページ

(先月号の答え:志木)

### 〇 アンケート

- 🕒1 今月号で良かった内容や写真を教えてください。
- 🕒2 取り上げて欲しい内容や企画を教えてください。
- 🕒3 広報紙に関するご意見・ご感想をお聞かせください。

### 応募方法

次の①~⑥を記入(必須)のうえ、ハガキ、お便り、メール、または申込みフォームからご応募ください。  
①クイズの〇に入る数字、②アンケートの回答、③住所、④氏名、⑤年齢、⑥電話番号

<宛先> 〒353-8501 志木市中宗岡1-1-1

志木市役所市政情報課「広報しき10月号」係

☒ koho@city.shiki.lg.jp

<締切> 10月20日(金) ※消印有効

※プレゼントの受渡しにあたり、当選者の氏名や住所の一部をプレゼント提供者へお伝えすることを予めご了承ください。



▲申込みフォーム

今月の  
プレゼントは

## 肉屋のけんちゃん 『ブランド豚のリブローズ 2枚』 5人

宗岡ショッピング内にある人気精肉店「肉屋のけんちゃん」では、おいしいと評判の新鮮な国産ブランド豚肉や鶏肉、黒毛和牛などを毎日特価で販売しています。

酸化防止剤や保存剤を使用していないため、子どもにも安心の商品を提供しています。

月・火・金曜日のランチタイムには、市役所1階で特製弁当を500円で販売していますのでどうぞお気軽にお立ち寄りください!



### 肉屋のけんちゃん

中宗岡4-18-34

(宗岡ショッピング内)

営業時間/10時~19時

定休日/日曜日、祝休日

☎048(424)2522

### 志木市の人口・世帯数

令和5年9月1日現在 ( )内は前月比

人口... 76,489人 (+1人)

男 37,830人 (+19人)

女 38,659人 (-18人)

世帯数... 36,443世帯 (+14世帯)

### 志木市役所

〒353-8501 志木市中宗岡1-1-1(代表)

☎048(473)1111(代表) ☎048(474)4384(代表)

市民サービスステーション

☎048(473)3988

柳瀬川駅前仮出張所

☎048(472)4449

### 開庁時間

月~金曜日...8時30分~17時15分

※市民サービスステーションは土・

日曜日、祝休日も開所しています

(一部業務を除く)。

水曜日休所(祝休日の場合は開所)

- 🏠 ホームページ
- ✕ X(旧Twitter)
- 📘 facebook

<https://www.city.shiki.lg.jp/>

[https://twitter.com/Shiki\\_City](https://twitter.com/Shiki_City)

<https://www.facebook.com/shikicity>



ホームページ

広報しきが  
スマホで  
読める

