



がんばる志木っ子を応援しよう！



特集1
P2~

仲間と“志気”を高めて！
がんばる志木っ子！

特集1
P4~

～次代を担う子どもたちのために～
小中一貫教育を推進します

仲間と“志気”を高めて！ がんばる志木っ子！



～次代を担う子どもたちのために～ 小中一貫教育を推進します

市内には、文化・スポーツなどさまざまな分野でがんばる志木っ子がたくさんいます。活気あふれる志木っ子たちの勇姿を自身の励みにつなげてみませんか。

また、4・5ページでは、次代を担う子どもたちの健やかでたくましい成長につなげるために現在推進している小中一貫教育についてお知らせします。

問合せ／学校教育課 ☎048(456)5367

志木第二中学校 美術部



志木第二中学校美術部は、現在23人が在籍し、「全日本学生美術展」や「全国中学生アートの甲子園」など数々の全国大会で優秀な成績を取っています。

あいさつや返事の徹底はもちろんのこと、複数の部員が「楽しそうな空気感に惹かれて入部を決めた」と口にするほど学年の垣根を超えた団結力があることも魅力のひとつです。

日頃の活動では、大会や作品展に向けた作品制作のほか対象物を素早く観察し捉える訓練として、部員1人がモデルとなり、そのほかの部員が5分間のうちにモデルを描画する練習も行います。

また、「すべてのことに感謝の気持ちを忘れない」という活動方針のもと、活動後には、自分たちが使用している美術室前の廊下や手洗い場の清掃を行うなど、活動を通して人間力の向上も図っています。



部長 小泉 優依さん(3年)

家族のような仲間といっしょに作品の構図を考えているときが一番楽しい！



副部長 富増 柚衣さん(3年)

今の目標は、9月30日(土)開催予定のあさか美術部合同作品展から全国大会へ選出されること！

志木市躰道協会



▲志木市躰道協会
ホームページ



志木市^{たい}躰道協会は、現在子どもから大人まで約50人が在籍し、中学生までは礼儀作法や実技の習得、高校生以上は全日本選手権入賞を目標としつつ、健康増進を目的とした呼吸法を習います。

所属する複数の生徒が全国大会で上位の成績を収めるとともに、優秀選手賞に選出されるなど、各大会で大きな存在感を放っています。



強さの秘訣を志木市躰道協会会長で六段教士^{やまだ しげゆき}の山田重幸さんに尋ねると、「生徒は自分の意思でさまざまな大会に出場する。そこで対戦した相手がライバルとなり、負けたくないという思いから自ら強くなろうとする姿勢が自然と稽古にも表れ、良い結果につながっているのではないかと話します。

躰道を習いたいなど興味のある人はぜひ、志木市躰道協会ホームページをご覧ください。



第43回全国少年少女躰道優勝大会
女子個人法形・実戦競技
中学生の部 優勝
塚越 香凜さん(志木第二中学校3年)

新たな挑戦や交流のきっかけになれおと思ひ、躰道をはじめました。試合に勝ったときや褒められたときの喜びだけでなく、躰道では基本技や法形などを通して集中を維持できる精神力が身に付いたため、生活面でも経験を活かせるのが魅力です。

今後も法形・実戦競技両方での全国大会優勝と最優秀選手賞を目指して頑張ります!



第46回埼玉県躰道優勝大会
少年少女実戦競技
小学校高学年の部 準優勝
山田 光真さん(宗岡小学校4年)

躰道をはじめたきっかけは、もともとやっていたお兄ちゃんやお姉ちゃんの姿を見てカッコいいと思ったからです。

暑い中での練習は大変だけど、ライバルに勝ったときや審査に合格できたときにもっと頑張ろうという気持ちになります。

目標とする選手はお兄ちゃん。お兄ちゃんのように全国大会で優勝したいです!



市内で活躍している小・中学生の
皆さんを紹介します

がんばる志木っ子!

「がんばる志木っ子!」コーナーでは、活躍する志木っ子(主に児童・生徒)の皆さんを紹介しています。高みを目指して頑張る志木っ子からのご応募をお待ちしています!詳しくは、市ホームページをご覧ください。



▲市ホームページ



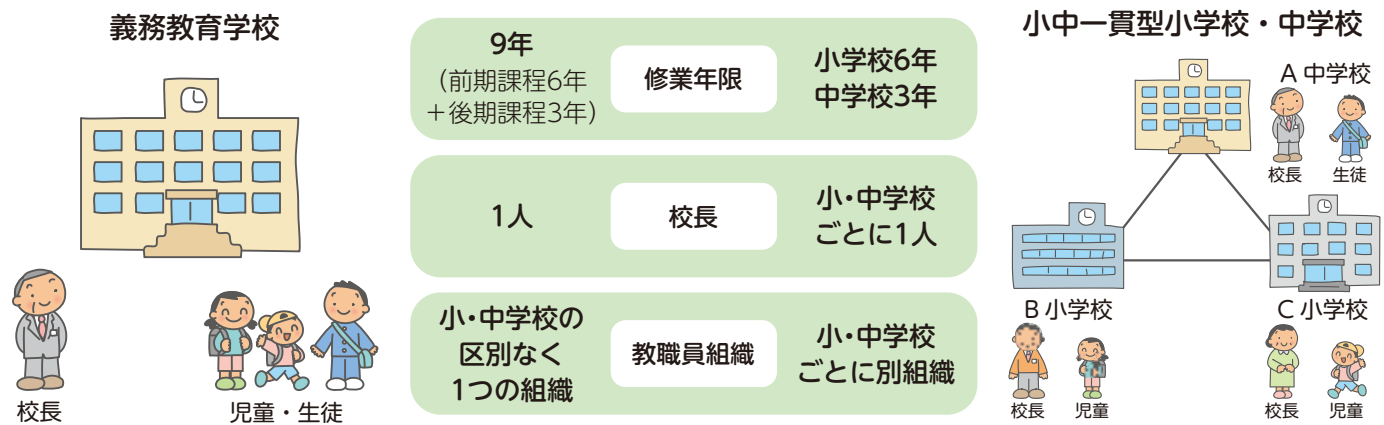
～次代を担う子どもたちのために～ 小中一貫教育を推進します

小中一貫教育とは、小・中学校の先生が義務教育9年間の全体像を共有し、9年間を通じたカリキュラムに基づき、切れ目のない連続した学習・生活指導を行う教育です。

市では、令和7年度から市内すべての小・中学校で小中一貫教育を推進していきます。

義務教育学校と小中一貫型小学校・中学校

小中一貫教育を推進する学校の設置形態は、「義務教育学校」と「小中一貫型小学校・中学校」の2つがあります。



小中一貫教育を推進する中学校区

中学校区	中学校	小学校	設置形態
志木第二中学校区	志木第二中学校	志木第二小学校、志木第四小学校	義務教育学校
志木中学校区	志木中学校	志木小学校、志木第三小学校	
宗岡中学校区	宗岡中学校	宗岡第二小学校、宗岡第四小学校	義務教育学校または 小中一貫型小学校・中学校
宗岡第二中学校区	宗岡第二中学校	宗岡小学校、宗岡第三小学校	

どうして小中一貫教育が必要なの？

- 課題① 学習のつまずき**
 教育内容や学習活動の量・質の充実が図られており、20年前と比べると小学校の授業時間数は、年間で約70時間増えています(英語・道徳の教科導入)。
- 課題② 発達の早期化**
 6-3制(6年制の小学校と3年制の中学校)がはじまった昭和20年代前半と比べると、身体的な発達や思春期の到来する時期が2年ほど早まっています。
- 課題③ いわゆる「中1ギャップ」**
 中学校へ進学の際に新しい環境の変化に対応できない、いわゆる「中1ギャップ」や小学校と中学校の学習や生活の違いによる「小中ギャップ」により、市内でも中学校へ進学後に不登校になる生徒は多く、小学6年生の不登校者数と進学後の中学1年生の不登校者数を比べると、2.6倍に増加しています(令和3年度)。



小中一貫教育を推進することで、課題を解決し、教育の質をさらに向上します

小中一貫教育のメリット

①切れ目のない、連続した学習・生活指導

9年間を通じた切れ目のない、連続した学習指導により、小学校から中学校へ進学する際のハードルを低くすることができます。

②小・中学校の先生の連携による課題解決力の強化

小・中学校の先生間で情報を共有し、連携して対応することにより、早い段階で学習のつまずきの解消やいじめなどのトラブルの早期発見・対応ができるほか、児童・生徒の個性を把握しながら成長を見守ることができます。また、多くの児童・生徒・保護者との関わりや小・中学校の先生同士の協働により、学校の教育力が向上します。

③幅広い年齢層の交流による豊かな人間性・社会性の育成

日常生活での交流や学校行事を合同で開催するなど小・中学校の垣根を超えた交流により、豊かな人間性や社会性が育まれます。小学生は中学生への憧れを持ち、身近な目標となるほか、中学生は小さい子どもへの思いやりが育まれます。

また、義務教育学校では、6歳から15歳までの児童・生徒が同じ学校で学ぶため、より効果的な日常生活の交流が生まれやすくなります。

④特別支援教育の充実

9年間を通じた切れ目のない、連続した指導・支援やスムーズな小・中学校の接続など、精神的・肉体的な負担の軽減により、充実した特別支援教育を行うことができます。

Q & A

小中一貫教育

Q 小学校で、中学生と同じ授業を行うの？

A これまで通り、小・中学校それぞれの「学習指導要領」に沿った授業を行います。
そのうえで、専門性をもった中学校の先生が小学生の授業を教えることにより、教育の質の向上を図ります。

Q 通学区は変わるの？

A 小・中学校ともに通学区は変わりません。

Q 通学区選択の自由化は今後も継続するの？

A 「志木市立中学校の通学区選択の自由化」の制度は継続します。

小中一貫教育について詳しくは、
市ホームページをご確認ください。



▲市ホームページ

義務教育学校

Q 大規模校になると先生の数が減るのでは？

A クラスの定員は変わらないため、先生もこれまでと同じ基準で配置されます。
それに加え、スマート教員や英語専科教員、支援員や相談員など市独自の手厚い教育支援を今後も継続します。

Q 制服や体操服は、新しく買わなければならないの？

A 新たな制服や体操服を検討する際には、児童・生徒・保護者などの皆さんからご意見をいただきながら検討を進めます。
在校生については、現在の制服、体操服を使用できるようにします。

Q 小学校の卒業式、中学校の入学式はなくなるの？

A 成長過程において、節目の行事は大切であるため、義務教育学校においても、6年生終了時には卒業式に相当する行事を行い、7年生についても入学式に相当する行事を行います。
なお、具体的な方法については、学校において決定します。

国道254号和光富士見バイパス開通

国道254号和光富士見バイパス（中宗岡4丁目交差点から下南畑交差点までの1.4km）が、7月29日（土）に供用開始しました。

新たに開通した道路の整備効果や開通を記念して盛大に開催された式典・行事の様子をお伝えします。

問合せ／都市計画課 ☎048(473)1913

国道 254 号和光富士見バイパス

国道254号は、東京都文京区から埼玉県を南北に通る、長野県松本市に至るまでの延長284kmの一般国道です。和光富士見バイパスは、和光市内の東京外かく環状道路から富士見市内の国道463号を結ぶ総延長6.9km、標準幅員36～42mの道路で、昭和59年度から埼玉県が事業主体となって整備を進めています。

6.9kmのうち、約 3 分の 2 が完成

延長約6.9kmを第一期整備区間と第二期整備区間に分けて整備を進めており、第一期整備区間である東京外かく環状道路から新盛橋東交差点までの2.6kmは令和2年3月に4車線で供用開始しました。

残る約4.3kmの第二期整備区間のうち、志木市の中宗岡4丁目交差点から富士見市の下南畑交差点までの1.4kmが、7月29日（土）に上り1車線、下り2車線で開通しました。



POINT

地盤を強くするための工事を行った後、車道の両側に歩道及び自転車道を整備することで、歩車分離が図られ歩行者や自転車の安全な通行と周辺環境に配慮した構造の道路になっています。

和光富士見バイパス開通により期待される効果

周辺道路の混雑・渋滞緩和

国道254号は東京都と埼玉県を結ぶ大動脈で、物流を支える大型車の交通量も多く、1日に4万台以上の交通量（県平均の約2倍）があり、慢性的に混雑しています。

和光富士見バイパスが整備されることで、交通が転換され、周辺道路の混雑・渋滞の緩和が期待されます。

歩行者や自転車が安全に通行

現在の周辺道路は、歩道幅員が狭い区間も多く、自転車と歩行者の接触事故などの危険があります。

和光富士見バイパスは、地域の方々が安全かつ快適に道路を利用できるように、自転車道や余裕のある歩道が整備されます。また、通学路などを中心に歩道橋を設置し、安全が確保されます。

災害時の輸送力強化

国道254号は災害時の輸送機能を担う緊急輸送道路に指定されており、広域的な輸送網を形成しています。和光富士見バイパスは、現道よりも広い幅員で整備されるため、災害時にも沿道の建物や電柱などで閉塞される可能性が低い道路となります。

沿線開発による地域の活性化

和光富士見バイパスの整備により、沿線地域から外環道へのアクセスが飛躍的に向上します。

この地理的優位性を生かして、沿線の開発が進み、これにより、にぎわいの創出や地域経済の活性化が期待されます。

国道254号和光富士見バイパス 開通記念式典

7/29 (土)
10時～12時

7月29日(土)、国道254号和光富士見バイパスの開通を記念して、総合福祉センターで記念式典を、また和光富士見バイパスに特設会場を設け、テープカットや祝賀パレードなどの記念行事が行われました。



▲水子城の下組囃子連による演奏



▲記念式典での香川市長あいさつ



▲会場を盛り上げる柳太鼓の演奏



▲テープカットの瞬間



▲宿組狐童連による演舞



▲多くの人が祝賀パレードを観覧



▲キャラクターたちも道路開通をお祝い

国道254号和光富士見バイパスの工事進捗状況など、詳しくは埼玉県ホームページをご覧ください。



新型コロナワクチン令和5年秋開始接種のお知らせ

新型コロナウイルス感染症ワクチン接種支援室 ☎048(486)2950

新型コロナワクチンの令和5年秋開始接種を実施します。なお、新型コロナワクチン接種は、本人の同意に基づいて受けるものであり、強制ではありません。

対象 初回接種を完了した生後6か月以上の人

ワクチンの種類 オミクロン株XBB.1.5対応1価ワクチン

接種開始時期 12歳以上の方は9月20日(水)以降から、生後6か月～11歳の方は10月3日(火)以降から



▲市ホームページ

▼対象者には、接種券を9月中旬以降、順次発送します。

▼未使用の接種券をお持ちであると考えられる人には接種券は発送しません。

▼秋開始接種は、追加接種としてオミクロン株XBB.1.5対応1価ワクチンを1回接種すると終了となります。

費用 無料

予約方法 電話またはインターネットから予約できます。予約の際は必ず、お手元に接種券を準備してください。詳しくは、接種券に同封されるチラシや市ホームページをご覧ください。

電話による予約:新型コロナワクチンコールセンター・予約センター ☎0120(022)090 ☎0570(080)830

▼受付:毎日9時～17時 ▼聴覚障がい者のみFAXで受け付けます。

心と身体も元気に!

介護予防教室の参加者を募集します

長寿応援課 ☎048(473)1395

宗岡・志木の2地区に分けて受付します。利用を希望する会場の担当受託事業者へお申し込みください(市では申込みを受け付けていません)。

シニア体操・脳リフレッシュ教室(1回90分・全10回)

内容 ロコモ予防、骨折・転倒予防と脳トレなどの認知症予防をメインとした複合的トレーニング

対象 次の①・②に該当する人

①65歳以上で、市の介護保険に加入し、要支援・要介護認定を受けていない人、または総合事業対象者ではない人

②65歳以上で、市の介護保険に加入し、認知症の診断を受けていない人、または認知症の治療中ではない人

費用 無料 **申込み** 9月12日(火)までに電話で、利用を希望する地区の担当受託事業者へ

▼年間で1回のみ参加できます。

▼定員を超えた場合は、新規申込者を優先し、抽選を行います。

▼やむを得ない場合を除き、キャンセルはしないようにお願いします。

宗岡地区

開催日	曜日	時間	場所	定員	担当受託事業者(申込先)
10月: 3日・10日・17日・24日・31日					ALSOK介護株式会社 ☎048(449)7711
11月: 7日・14日・21日・28日	火	10時～11時30分	宗岡公民館	15人	▼受付:10時～17時
12月: 5日					(土・日曜日、祝休日を除く)

志木地区

開催日	曜日	時間	場所	定員	担当受託事業者(申込先)
10月: 3日・10日・17日・24日・31日					セントラルスポーツ株式会社 ☎03(5543)1888
11月: 7日・14日・21日・28日	火	10時～11時30分	市民体育館	20人	▼受付:10時～17時
12月: 5日					(土・日曜日、祝休日を除く)

みんなで守ろう！たったひとつのそのいのち

9月10日～16日は自殺予防週間です

健康増進センター
☎048(473)3811

夏休み明けや季節の変わり目は「気分の落ち込み」や「疲れが出やすい」など、心身に不調を感じやすい時期です。また、何をしても気分がすぐれない、眠れない、食欲がないなどの症状が現れ、日常生活に支障が生じている場合はうつ病の可能性がありますので、早めに相談機関に相談し、休養をとることが大切です。

こころの健康に目を向けてみましょう

当てはまるものはありますか？

- 楽しみや喜びを感じない
- 何か良いことが起きても気分が晴れない
- 趣味や好きなことが楽しめない

このような状態が2週間以上続いている人は、
うつ病の可能性があります。

うつ病の原因は、人の持つ性格的な背景や環境の変化によるストレスなど、さまざまであり誰にでも起こりうる身近な病気です。

うつ病は、薬やカウンセリングなどで症状を改善することができますので、相談機関や医療機関につながる事が大切です。



▲こころや心配ごとに関する相談機関

リラックスすることも大切です

体とこころは一体です。日頃から生活リズムを整え、適度な運動や規則正しい生活習慣とバランスの良い食事を心がけましょう。また、右記のような自宅でできる簡単なリラックス方法も効果的です。

気軽にできるリラックス方法

- ストレッチをする
- ぬるめのお湯にゆったりつかる
- 親や友人など親しい人と電話で話をする
- アロマを香らせる
- ウォーキングをする

ゲートキーパー～命の門番～

ゲートキーパーとは、自殺の危険を示すサインに気づき、適切に関わることのできる人をいいます。その役割は、「気づき」「傾聴」「つなぎ」「見守り」の4つです。

変化に気づく

家族や仲間の様子がいつもと違うときには、「どうしたの?」「大丈夫?」など、声かけが重要です。



耳を傾ける

本人の気持ちを尊重して、耳を傾けましょう。



あなたも今からゲートキーパー

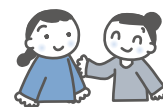
支援先につなげる

自分だけでは解決できないときは、いっしょに相談窓口に行くなど、早めに専門家につなぎましょう。



温かく見守る

専門家につなげた後も、温かく寄り添いながら見守りましょう。



フレイル予防に取り組みましょう

長寿応援課 ☎048(473)1395

フレイルとは、加齢とともに筋力や心身の機能が低下した状態で、「健康」と「要介護状態」の中間の段階をいいます。市ではフレイル予防を進めるため、フレイルサポーターの養成や、各地域でフレイルチェック・フォローアップ教室などを行っています。

フレイルサポーター養成研修（全2回）

フレイルサポーターになるためには、養成研修の受講が必要です。研修は、基礎知識や測定方法を学びます。

とき 10月3日(火) 13時30分～16時30分、10月4日(水) 13時30分～15時30分

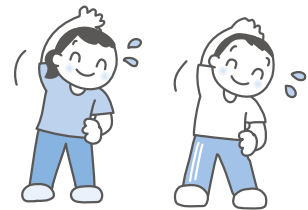
ところ 総合福祉センター

対象 おおむね65歳以上で2日間の講習に参加できる人

持ち物 飲み物、筆記用具、動きやすい服装

▼3日は裸足での測定体験がありますので、ストッキングなどはお控えください。

申込み 9月26日(火)までに電話または直接、長寿応援課へ



フレイルチェック・フォローアップ教室

簡単な質問や測定を行うことで、自身のフレイルの状態を確認できます。

対象 おおむね65歳以上の人

定員 各回20人程度(先着順)

持ち物 飲み物、タオル、動きやすい服装、上履き(市民体育館のみ)

▼裸足での測定がありますので、ストッキングなどはお控えください。

申込み 各回の前日までに電話または直接、長寿応援課へ

フレイルチェック		フォローアップ教室	
10月5日(木)	宗岡公民館	10月23日(月)	
10月13日(金)	市民体育館	※フレイルチェックを受けた人	市民体育館
10月16日(月)	総合福祉センター		

※実施時間はすべて13時30分～15時30分

リユース活動の促進

地域情報サイト「ジモティー」をご活用ください

環境推進課 ☎048(473)1492

市では、持続可能な「資源循環型のまちづくり」を推進するため、株式会社ジモティーと「リユース活動の促進に向けた連携と協力に関する協定」を締結しました。

締結した協定により、同社が運営する地域情報サイト「ジモティー」の利用を通じ、市民の皆さんが粗大ごみなどを廃棄する前に再利用（リユース）することを促します。

利用できるサービスについて

一般家庭などで不要になった家具や家電などを「譲りたい人」と「譲り受けたい人」のマッチングが行われ、家具などの受渡しが行えるようになりました。

詳しくは、ジモティーホームページをご覧ください。



▲ジモティーホームページ

1. 品物を撮影して投稿

2. 問い合わせが来たら日程を調整

3. 品物を引き渡す

4. 相手にお礼を送って完了



スマートフォン用の電子証明書搭載サービスを利用しましょう

総合窓口課 ☎048(473)1495

マイナンバーカードをお持ちの人に対し、マイナンバーカードと同等の機能を持った電子証明書をスマートフォン（Android 端末）に搭載できるようになりました。マイナンバーカードを持ち歩かずに、スマートフォンで、マイナンバーカード関連サービスの利用や申込みができるようになりましたので、ぜひご活用ください。

電子証明書の搭載方法

スマートフォンにマイナポータルアプリのダウンロードが必要になります。

スマートフォン用の電子証明書が搭載できる機種は、市ホームページをご覧ください。



▲市ホームページ

電子証明書の失効や一時停止手続きは忘れずに行いましょう

スマートフォン用の電子証明書は、1人1台の端末のみ搭載ができます。別の端末で電子証明書を発行すると、旧端末の電子証明書は自動的に失効されます。また、インターネットに接続されている場合は、電子証明書が端末から削除されますのでご注意ください。

スマートフォンの機種変更や紛失などをした場合は、電子証明書の失効手続きが必要となりますので、忘れずに行いましょう。

スマートフォン用の電子証明利用講座を開催します

マイナンバーカードの電子証明書の搭載方法などを解説する講座を開催します。

とき ①10月11日(水)・12日(木) 9時30分～11時30分 ②10月19日(木)・24日(火) 9時30分～11時30分

ところ ①市役所1階市民ホール ②市民会館仮設会議室(マルイファミリー志木8階)

対象 マイナンバーカードを保有し、スマートフォン(Android端末)を利用している人

持ち物 マイナンバーカード、暗証番号の控え、電子証明書が搭載できるスマートフォン(Android端末)

▼スマートフォンは、機種によって対応していないものもあります。

申込み ①は10月10日(火)、②は10月17日(火)までに電話で、総合窓口課へ



マイナンバーカードを予約なしで交付します

総合窓口課 ☎048(473)1495

マイナンバーカードの交付決定通知書を受け取っている人を対象に、予約なしで交付を行います。なお、予約している人が優先となり、書類が整っている順番で審査するため、交付には時間がかかります。

とき 12月22日(金)までの平日 9時30分～11時30分、13時30分～16時30分

▼9月10日(日)・16日(土)・23日(土)は9時30分～11時30分

▼9月24日(日)は9時30分～11時30分、13時30分～16時30分

ところ 総合窓口課

持ち物 ①マイナンバーカード交付決定通知書

②本人確認書類(A・Bのどちらか)

A: 運転免許証、旅券、在留カードなど(写真付き有効期限内のものに限る)のうち1点

B: 健康保険証、年金手帳、預金通帳、学生証(氏名、住所記載のもの)などのうち2点

③通知カード、マイナンバーカード(有効期限切れ、券面満欄など)、住民基本台帳カード(お持ちの人のみ)

▼③は受付時に回収します。

▼市民サービスステーションでは、予約なしの交付を行っていませんのでご注意ください。

募集

ファミリー・サポート・センター会員募集

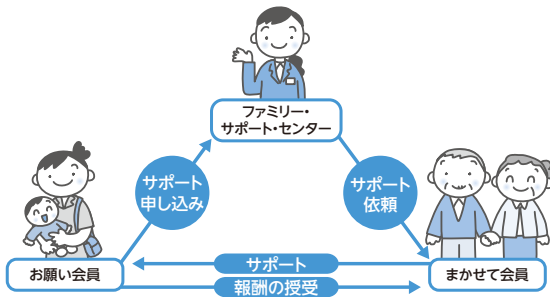
子育ての援助を受けたい人(お願い会員)と援助を行う人(まかせて会員)の会員組織です。センターが条件や要望にあった会員同士を紹介し、子育ての援助をしてほしい人の家庭を支援します。

● お願い会員入会説明会

日時 下記のとおり

とき	ところ
9月9日(土) 10時~11時	いろは遊学館
9月15日(金) 10時~11時	市役所
10月6日(金) 10時~11時	市役所

- ▼ 1回の受講で登録できます。
- ▼ 出席できない場合はご相談ください。
- ▼ まかせて・両方会員の講習会は、11月を予定しています。
- 対** 市内在住・在勤の人
- 持** 保護者の写真2枚(縦3cm × 横2.5cm、スナップ写真可)
- 保** あり(要事前申込み)
- 申問** 各日程の前日13時までに電話、メールまたは直接、ファミリー・サポート・センター(子ども支援課内)へ ☎048(473)1125
- E** famisapo@city.shiki.lg.jp



フリーマーケット出店者募集

日 10月21日(土) 10時~13時

場 宗岡公民館

▼ 屋内での開催です。

出店品 使用していない食器、贈答品、おもちゃ、衣類など(食品不可)

募集区画(先着順) 10区画(1区画縦3m × 横2.5m)

出店料 800円

対 市内在住・在勤の人

申問 9月10日(日)から30日(土)までに出店料を添えて直接、宗岡公民館へ ☎048(472)9321

▼ 物品の販売を業とする人の出店はできません。

▼ 当日は搬入時間以外に駐車場の利用ができません。

社会福祉協議会正職員募集

職種 ①保育士

②保育士、幼稚園教諭、小・中・高教諭、社会福祉士

勤務先 ①児童センター、宗岡子育て支援センター

②宗岡地区4学童保育クラブ

採用日 ①11月1日(水) ②応相談

採用人数 ①1人 ②若干名

月給 ①228,275円~238,280円

②236,075円~246,080円

申問 所定の受験申込書と志望動機800字以内を記入のうえ、9月30日(土)までに郵送で、社会福祉協議会へ ☎048(485)1177

▼ 受験申込書などは、社会福祉協議会ホームページからダウンロードできます。



◀ 社会福祉協議会
ホームページ

市民葬儀委託指定葬儀社

M 宗岡セレモニー
(志木斎場内)

お見積もり相談は
いつでも お気軽にどうぞ **保冷安置室有**

「宗岡」バス停下車 徒歩2分

志木市下宗岡 2-21-32

048-483-5066

www.munekaseremo.com

お部屋のリフォームしませんか？

張替のご用命はぜひ！ 当店へ

襖、障子、壁紙(クロス)

床(クッションフロア・ジュウタン)

吉田表具店

TEL 472-9514

090-8589-3442

志木市中宗岡2-17-41

軽自動車税(種別割)納税通知書用封筒広告の募集

広告媒体 軽自動車税(種別割)納税通知書用封筒
掲載期間 約1年間
掲載規格(1枠) 縦7cm×横7.5cm
印刷枚数 約1万枚
募集枠 裏面2枠(令和6年2月印刷予定)
掲載料(1枠) 30,000円
申問 10月31日(火)までに広告掲出申込書、確認書を直接、課税課へ ☎048(473)1126
 ▼ 期限後に審査をし、決定します。
 ▼ 広告掲出申込書、確認書は市ホームページからダウンロードできます。

イベント

小中学生ビブリオバトル大会

観覧者兼審査員の投票によって、チャンプ本を決定します。投票権は、バトラー全員の発表を聞いた人に限られます。
日 9月24日(日) 10時30分～12時
場 いろは遊学館
 ▼ 当日直接会場にお越しください
対 どなたでも
問 いろは遊学図書館 ☎048(471)1478



国指定重要有形民俗文化財「志木の田子山富士塚」公開日(登山日)

日 9月1日(金)・4日(月)・7日(木)・10日(日)・13日(水)・15日(金)・18日(月)・21日(木)・24日(日)・27日(水)・30日(土)、10月3日(火)・6日(金)・9日(月) 10時～15時
 ▼ 天候や塚の状態によって、公開が中止になる場合があります。
場 田子山富士塚(敷島神社境内)
主問 田子山富士保存会(志木市商工会館内) ☎048(471)0049
 ▼ 説明ガイドを希望する場合は、ご連絡ください。

もくせいおやこひろば

日 9月13日(水)・27日(水) 10時30分～12時
場 ふれあい館「もくせい」(志木第四小学校北校舎1階)
内 13日:風船あそび 27日:ふれあいあそび
対 子育て中の親子ほか
定 10組
講 NPO 法人志木子育てネットワークひろがる輪
問 ふれあい館「もくせい」 ☎048(473)8621

こどもの居場所フェア埼玉

子どもの居場所についての認知を広めるとともに、子どもの居場所活動を支える企業・団体などの支援の輪を広げることを目的として開催します。
日 9月30日(土) 13時～17時
 10月1日(日) 11時～16時
場 大宮ソニックシティ(さいたま市大宮区桜木町1-7-5)
主問 こどもの居場所フェア埼玉運営事務局 ☎03(6231)1788

あなたの不安を安心に



上野税理士事務所
 TEL 048-472-4802

「税」に関する事、ご相談承ります

志木市館 2-6-11 304A <http://utf.tkcfnf.com>

相続 遺言 成年後見

～お気軽にご相談ください～

松島行政書士事務所

☎048-424-4171

☎080-3431-6033

<https://www.matsu-gyosei.com/>
 〒353-0003 志木市下宗岡4-16-10

営業時間 9:00～17:00(土・日・祝日可、時間外要相談)

行政書士
 松島明子



イベント

サロン・ド・もくせい

日 9月15日(金) 14時～15時(開室：13時50分)
 場 ふれあい館「もくせい」(志木第四小学校北校舎1階)
 内 おしゃべりサロン「ミニピザ焼きながらおしゃべり」
 定 8人(先着順)
 費 300円
 申問 9月8日(金)までに電話で、ふれあい館「もくせい」へ
 ☎048(473)8621

「お宝発見講座」第3回寺社めぐり(その2)
 本町・柏町地区～かつての中心地を守った神仏たち～

日 9月17日(日) 13時30分～16時
 場 集合：宝幢寺
 解散：敷島神社・浅間神社
 内 宝幢寺～東明寺～立善講寺～御嶽神社～敷島神社・
 浅間神社
 対 一般成人
 定 20人
 費 100円(保険料)
 持 筆記用具
 主 志木のまち案内人の会
 申問 9月13日(水)までに電話または直接、いろは遊学館へ
 ☎048(471)1297

まが玉作り教室

日 毎週土曜日(雨天・真夏日中止)
 午前の部：10時～ 午後の部：13時～
 場 郷土資料館
 対 小学生以上 定 各10人 申 不要
 問 郷土資料館 ☎048(471)0573

相続・贈与・遺言書作成
 不動産登記・会社設立・商業登記
 過払い金請求・裁判所関係書類作成

三浦司法書士事務所

司法書士 三浦和子

☎048(471)5559

相談無料 お気軽にご相談ください

営業時間 平日9:00～17:00

〒353-0004 志木市本町一丁目4番23号

写真展「新庁舎完成への歩み」

日 9月19日(火)～10月3日(火) 8時30分～17時15分
 ▼ 9月19日(火)は11時から
 ▼ 10月3日(火)は15時まで
 場 市役所4階展望ロビー
 内 志木市観光ガイドブックやホームページの写真を提
 供している、近藤修一郎氏による写真
 問 産業観光課 ☎048(475)7360

ポケモン忍者学校開校

ゲッコウガの動きに合わせて運動能力を伸ばそう!
 日 9月23日(土) 年中～年長：13時30分～15時
 小学1～3年生：15時30分～17時
 場 市民体育館
 対 年中～小学3年生
 定 各40人(先着順)
 費 2,200円
 講 梁取 拓弥さん(ミズノスポーツサービス(株)指導員)
 内田 貴之さん(ミズノスポーツサービス(株)指導員)
 浜橋 亮二さん(ミズノスポーツサービス(株)指導員)
 浜尾 夢歩さん(ミズノスポーツサービス(株)指導員)
 持 動きやすい服装、室内シューズ、飲み物、タオル
 主 ミズノグループ
 申問 9月10日(日)9時から22日(金)までにメールで、市
 民体育館へ ☎048(474)7666
 E shiki_gymnasium@mizuno.co.jp
 ▼ 兄弟、姉妹での申込みは1通ずつ送信してください。



◀メールでの申込みは
 こちら

出会いをつなぐ
 志木「縁結び」結婚相談所

入会金・登録料 20,000円

月会費 5,000円

埼玉県志木市下宗岡2-21-32

株式会社 宗岡

携帯：070-3525-1833(金子)

HP：https://shiki-enmusubi.com

詳しくはHPをご覧ください。お電話でも承ります。



株式会社 日本仲人連盟 加盟

日…とき 場…ところ 内…内容 対…対象 定…定員(原則、申込み多数の場合は抽選) 費…費用(記入のないものは無料) 講…講師
持…持ち物 主…主催 期…申込期間 保…保育 申…申込み 問…問合せ F…FAX E…Eメール HP…ホームページ

世界アルツハイマー月間 特別企画「福祉映画会」

日 9月23日(土) 10時～12時(開場：9時30分)
場 総合福祉センター
内 「[ばけますから、よろしくお願ひします。～おかえり
お母さん～」
対 どなたでも
定 100人(当日先着順)
共催 宗岡第二公民館、総合福祉センター、福祉センター
問 宗岡第二公民館 ☎048(475)0013

おやこ広場

日 9月28日、10月5日・12日・19日・26日の各木曜日
10時～11時
場 宗岡公民館
内 親子で楽しく遊びながら仲間づくり
対 1～3歳未満の子どもと保護者
定 14組(先着順)
持 飲み物
申問 9月21日(木)までに電話または直接、宗岡公民館へ
☎048(472)9321

妊婦さんようこそ!

産後に向けて保育園や地域の子育て情報などをお話し、オリジナルのマンスリーカードを作ります。
日 9月30日(土) 10時～11時
場 子育て支援センターめばえ
対 妊婦とその家族
定 4組程度(先着順)
持 母子健康手帳
申問 9月27日(水)までに電話で、子育て支援センター
めばえへ ☎048(423)6675

市民テニス大会

種目 一般男子ダブルス・一般女子ダブルス
日 10月1日(日) 8時45分開会
場 秋ヶ瀬総合運動場
対 市内在住・在勤・在学・在クラブの人
申問 9月20日(水)までに申込書を直接、生涯学習課、
市民体育館、秋ヶ瀬スポーツセンターに提出、または
FAX で生涯学習課へ ☎048(473)1183
F048(474)4462

なかまづくり2023秋(全6回)

親子の活動や子どもの預け合いをしませんか。子どものことや自分のことを気軽に話せるなかまづくりをお手伝いします。
日 10月20日・27日、11月10日・17日・24日、12月1日
の各金曜日 10時～11時
場 いろは遊学館
対 令和3年4月～令和4年9月生まれの子どもとその保護者
定 8組
費 2,000円
共催 いろは遊学館、NPO 法人志木子育てネットワークひろがる輪
申問 9月4日(月)から19日(火)までに NPO 法人志木
子育てネットワークひろがる輪ホームページから申込み
☎080(1751)5753



◀ NPO 法人志木子育て
ネットワークひろがる輪
ホームページ

お家のことならお任せください

お見積無料・即日対応

安心できる増改築相談員

各種助成金対応

お困りございませんか?

・屋根・塗装・防水・外構・大工・内装
・各種リフォーム工事、その他ご相談承ります。

平成建設



埼玉県志木市上宗岡 4-11-49

TEL: 048-424-3273

FAX: 048-424-3751



親切第一・市民葬儀

安心

◎冷蔵安置室→無料

◎寝台車→24時間手配

サンレイ

志木市上宗岡 1-18-32

0120-030-530

イベント

異文化交流会
英語でハロウィンタイム

英語にふれながら、ハロウィンにちなんだ遊びを楽しみます。

日 10月22日(日) 14時30分～15時30分

場 宗岡第二公民館

対 年中～小学2年生

▼ 就学前の子どもは保護者同伴

定 15人

費 100円

講 NPO団体志木国際交流会

共催 児童センター、宗岡子育て支援センター

申問 9月30日(土)から10月12日(木) 17時まで
に申込書を提出または保護者による電話、申込みフォームで、児童センターへ ☎048(485)3100

▼ 申込書は児童センターで配布します。



◀ 申込みフォーム

映画「破戒」を観て人権について考えよう
(人権研修会)

令和4年公開の映画「破戒」の上映会を行います。

日 10月28日(土) 10時～12時

場 いろは遊学館

対 どなたでも

定 50人(先着順)

申問 10月6日(金)までに電話または直接、生涯学習課へ ☎048(473)1134



文化財を見に行こう

● 郷土資料館(中宗岡3-1-2)

開館時間 9時30分～16時30分

休館日 月曜日、9月19日(火)

▼ 9月18日(月)は開館

☎ 郷土資料館 ☎048(471)0573

▼ 駐車場については、お問い合わせください。

● 埋蔵文化財保管センター(柏町1-20-19)

開館時間 9時～17時

休館日 土・日曜日、祝休日

☎ 埋蔵文化財保管センター ☎048(473)8157

● 市指定文化財「旧村山快哉堂」(中宗岡5-1)

開館時間 10時～16時

休館日 火曜日

☎ 旧村山快哉堂 ☎048(474)5411

▼ 団体での見学を希望する場合は、事前にご連絡ください。

介護者日帰りバス旅行
「劇団四季観劇とランチでリフレッシュ!!」

劇団四季「アナと雪の女王」の観劇とホテルランチビュッフェで日頃の介護の疲れを癒しませんか。

日 11月15日(水) 8時40分～17時50分

場 観劇：JR 東日本四季劇場「春」

ランチ：インターコンチネンタル東京ベイ

▼ 総合福祉センターに集合し、バスで移動します。

対 市内在住で総合事業対象者・要支援・要介護認定を受けた高齢者を在宅で介護している人

定 11人

▼ 申込み多数の場合は、初参加の人を優先します。

主 さいしん福祉財団

申問 9月29日(金)までに電話で、社会福祉協議会へ ☎048(474)6508

上手な粗大ごみの捨て方
お部屋の片付け方

ノウハウ動画
公開中

志木市民専用
お掃除カレンダーを
プレゼント



☎0120-538-113

大村商事株式会社

志木市下宗岡 2-18-20 大村商事 不用品

日…とき 場…ところ 内…内容 対…対象 定…定員(原則、申込み多数の場合は抽選) 費…費用(記入のないものは無料) 講…講師
 持…持ち物 主…主催 期…申込期間 保…保育 申…申込み 問…問合せ F…FAX E…Eメール HP…ホームページ

講座

スマホのいろは(活用編) (全3回)

- 日 9月19日(火)・22日(金)・28日(木) 14時～16時
 場 いろは遊学館
 対 市内在住・在勤でスマホの基本操作ができる人
 定 14人
 費 900円
 講 宮田 学さん(PCインストラクター)
 持 筆記用具
- ▼スマートフォンは、参加者分用意します。
 申問 9月10日(日)までに、申込みフォーム、電話または直接、いろは遊学館へ ☎048(471)1297



◀申込みフォーム

はじめてのオンライン俳句講座(全2回)

- 日 10月6日(金)・20日(金) 14時～15時
 ▼ Zoomによるオンライン講座です。
 対 一般成人(はじめて俳句を詠む人、俳句初心者)
 定 20人
 ▼ 申込み多数の場合は、9月19日(火)から行われる「スマホのいろは(活用編)」の参加者を優先します。
 講 箱森 裕美さん(俳句結社「炎環」「紫」同人)
 申問 9月28日(木)までに申込みフォーム、電話または直接、いろは遊学館へ ☎048(471)1297



◀申込みフォーム

聞こえない人の気持ちを考える講座

- 日 9月23日(土) 10時～12時
 場 総合福祉センター
 内 聴覚障がいや手話の理解を深める講座・手話体験
 対 どなたでも
 定 40人
 講 志木市聴覚障害者の会
 申問 9月20日(水)までに電話またはメールで、社会福祉協議会へ ☎048(474)6508
 E vc@shiki-syakyu.or.jp

第3回・第4回甲種防火管理新規講習

- 日 第3回：10月24日(火)・25日(水)
 第4回：10月26日(木)・27日(金)
 9時30分～16時30分
 場 埼玉県南西部消防局2階講堂(朝霞市溝沼1-2-27)
 ▼ 駐車場はありませんので、公共交通機関などをご利用ください。
 対 市内在住・在勤の人(1事業所1人まで)
 定 各10人(先着順)
 費 4,000円(講習当日にお持ちください)
 申 9月25日(月)から29日(金)までに、受講申請書を直接、志木消防署消防課へ(電話・郵送は不可)
 ▼ 受付：平日8時30分～17時15分
 ▼ 申込み時に、市内在住または在勤を証明するもの(免許証・社員証など)、写真1枚(縦3cm×横2.4cmで無帽、無背景の顔写真とし、6か月以内に撮影したもの)を持参
 ▼ 受講申請書は、志木消防署消防課で配布するほか、埼玉県南西部消防局ホームページからダウンロードできます。
 HP <https://www.kennanseibu119.jp/firedepartment/>
受講科目の一部免除 消防設備点検資格者講習と自衛消防業務講習の既修者は、申込み時に修了証を提示してください。
 問 埼玉県南西部消防局予防課 ☎048(460)0121
 志木消防署消防課 ☎048(472)0812

カット専門店
オンリーカット
 65歳以上の方は平日1100円
 一般1300円
 [営業時間]
 午前 9:00~12:00
 午後 13:30~19:00(土日祝18:00)
 毎週月曜日/第1・3火曜日定休
 駐車場2台完備
 志木市柏町4-4-13(ピザハット裏)

胃カメラ 人間ドック 特定健診
 健康診断 一般内科外来
苦しくない胃カメラ
 たで健診・内視鏡クリニック
 ＊志木駅東口より徒歩2分＊ ホームページはこちら▼
 ☎048-470-7557
 埼玉県志木市本町5-25-8 ドゥーセットビル4F
 本院 柳瀬川駅前で内科クリニック



講座

しょく(食・職)場づくり講座

料理や健康に関心のある人、これから地域で活動をはじめたい人大歓迎です！

- 日 ①9月28日(木) 12時30分～13時30分
- ②10月6日(金) 10時30分～12時30分

- 場 ①ふれあい館「もくせい」(志木第四小学校北校舎1階)
- ②総合福祉センター

- 内 ①活動編「いっしょに食事をしませんか？」
- ②食育編「包丁・まな板不要！男の料理～炊き込みご飯、主菜、副菜をつくる～」

- メニュー ①秋のお弁当
- ②サバと根菜の炊き込みご飯、豚肉の生姜焼き、即席漬け

- 対 ①どなたでも ②市内在住の男性

- 定 ①8人 ②16人

- 費 ①2500円

- 講 ①しょく(食・職)場づくりサポーター
- ②尾上 元彦さん(男の家事教室・カジオス® 代表)

- 主 しょく(食・職)場づくりサポーター

- 申問 ①9月21日(木)までに電話または直接、ふれあい館「もくせい」へ ☎048(473)8621

- ②9月29日(金)までに下記の申込みフォーム、電話、FAX またはメールで、健康政策課へ

- ☎048(473)1674

- F 048(474)4462

- E syokuba@city.shiki.lg.jp

- ▼ FAX またはメールの場合は氏名、お住まいの地区・連絡先・参加希望日を記入してください。



◀申込みフォーム

キャリアコンサルタント養成講習・無料説明会

- 日 9月8日(金) 12時～13時

- ▼ Zoom でご参加ください。

- 対 どなたでも

- 主 (一社)地域連携プラットフォーム

- 申問 9月7日(木) 17時までに(一社)地域連携プラットフォームホームページから申込み

- ☎048(476)4600



◀ (一社) 地域連携プラットフォームホームページ

【志木市×大東ガス株式会社食育連携事業】大東ガスプチプラム料理教室

- 日 9月29日(金) 10時30分～13時30分

- 場 大東ガスプチプラム志木(志木駅東口徒歩30秒)

- 内 おいしく減塩！「減らソルト」料理講座
イタリアン鯖(さば)じゃが、手作りショートパスタ～レモンバターソース～、メープルシブースト

- 対 市内在住の人

- 定 8人

- 費 1,400円

- 講 かわごえ 直子さん(料理研究家)

- 申 9月15日(金)までに大東ガス WEB サイトまたは直接、大東ガスプチプラム志木へ

- 問 健康政策課 ☎048(473)1674



◀大東ガス WEB サイト



<https://www.missgreen.jp>



女性のためのはりきゅう治療院
miss green
ミスグリーン

『庭木1本から剪定いたします』



あきら造園

『お庭・ガーデニングの事なら
何でも、お気軽にご相談ください』

- 1級造園施工管理技士

- 1級造園技能士 ●樹木医

代表 伊東 晃

富士見市針ヶ谷2-11-2



0120-028-350

あるっく志木市民勉強会 「最期まで自分らしく生きるために」 アナタにもできる!!～集いて笑って脳活性化～

- 日 9月29日(金) 14時～16時
 場 いろは遊学館
 対 どなたでも
 ▼いろは健康ポイント対象事業
 定 50人(先着順)
 講 乙部 純枝さん(天使の笑顔代表)
 持 筆記用具、飲み物
 主 志木市いろは健康21プラン推進事業実行委員会
 申問 9月5日(火)から20日(水)までに電話または直接、
 健康政策課へ ☎048(473)1674

やる気をひきだす子育て練習法 「上手なほめ方叱り方」(全6回)

- 日 10月3日・10日・17日・24日・31日、11月7日の
 毎週火曜日 10時～11時30分
 場 いろは遊学館
 対 市内在住・在勤の人
 定 8人
 持 筆記用具
 保 あり(対象：1歳以上の未就学児)
 申問 9月29日(金)までに申込みフォーム、電話または
 直接、子どもと家庭の相談室へ
 ☎048(476)2330



◀申込みフォーム

令和5年度環境講座パート1

- 日 10月6日(金) 10時～11時30分
 場 いろは遊学館
 対 どなたでも
 定 50人
 講 埼玉県環境科学国際センター研究員
 申問 9月4日(月)から29日(金)までに申込みフォーム、
 電話またはメールで、環境推進課へ
 ☎048(473)1492 E kankyous@city.shiki.lg.jp



◀申込みフォーム

ミニミニ講座拡大版「みんなで話そう!保育 園・幼稚園・認定こども園」

- 日 10月5日(木) 11時～11時50分
 場 宗岡子育て支援センター
 ▼Zoomでも参加できます。
 内 新入園に向けての情報交換
 対 就学前の子どもと保護者(保護者のみの参加可)
 定会場：5組 オンライン：5組
 申問 9月20日(水)から30日(土)までに申込みフォー
 ム、電話または直接、宗岡子育て支援センターへ
 ☎048(485)3102



◀申込みフォーム

はじめてみよう! Zoom

- 日 10月7日(土) ①10時～12時 ②13時30分～15時30分
 場 宗岡公民館
 対 一般成人
 ▼持参のパソコンでメールの送受信ができる人
 定 各4人 講 ICT ボランティア
 持 カメラとマイク付きのパソコンまたは外付けカメ
 ラとマイク、パソコン、筆記用具
 申問 9月10日(日)から30日(土)までに電話または直
 接、宗岡公民館へ ☎048(472)9321

介護に関する入門的研修(全4回)

- 日 10月19日(木)・23日(月)・26日(木)・27日(金)
 9時30分～16時30分
 場 新座市役所
 対 次の要件をすべて満たす人
 ・市内在住の18歳の人
 ・介護に関心があり、働く意欲のある人
 ・4日間の研修に参加できる人
 定 30人 持 筆記用具
 申問 9月30日(土)までに申込書を FAX または郵送で、
 (株)シグマスタッフ大宮支店へ ☎048(871)9931
 F048(782)5175
 〒330-0854 さいたま市大宮区桜木町1-9-1三谷
 ビル7階
 ▼申込書は、長寿応援課、各高齢者あんしん相談セ
 ンター、各福祉センター、各公民館、市民サービ
 スステーション、柳瀬川駅前仮出張所で配布します。

講座

おんどり料理教室 ～男のクッキング(全6回)～

日 10月7日・21日、11月4日・11日、令和6年1月20日、
2月17日の各土曜日 10時～13時

場 いろは遊学館

対 一般成人男性(高校生以上)

定 10人(先着順)

費 3,000円

持 タオル、ふきん、バンダナ、エプロン、筆記用具、
持ち帰り用の容器

申問 9月10日(日)から電話または直接、いろは遊学館へ
☎048(471)1297

手話を学ぼう手話奉仕員養成講習会入門課程 (全20回)

日 10月12日から令和6年3月21日までの毎週木曜日
10時～12時

▼ 11月2日、祝休日、年末年始を除く

場 総合福祉センター

対 市内在住・在勤・在学の高校生以上の人

定 20人

費 3,300円(テキスト代)

講 志木市聴覚障害者の会会員

保 定員：6人

申問 9月29日(金)までに電話で、社会福祉協議会へ
☎048(474)6508

LGBTQ県民講座 ～あなたもアライ(ALLY)に～

LGBTQ について、基礎知識や相談されたときの対応など、当事者の声も交えてわかりやすく説明します。

視聴方法 YouTube において一般公開

視聴期間 令和6年3月15日(金)まで

講 五十嵐 ゆりさん(NPO 法人プライドハウス東京共同代表)

主問 県人権・男女共同参画課 ☎048(830)2927



◀県公式YouTube
チャンネル

大人の陶芸教室(全3回)

日 10月19日・26日、11月16日の各木曜日
13時30分～17時

▼ 作品の受け取り：12月7日(木) 13時30分～17時

場 いろは遊学館

内 茶碗を作ろう

対 市内在住の人

定 10人

費 500円

講 陶芸サークル「木陶会」

持 タオル、エプロン、筆記用具

▼ 当日は汚れても良い服装でご参加ください。

申問 9月22日(金)までに電話または直接、いろは遊学館へ ☎048(471)1297



普通救命講習会

日 10月31日(火) 9時～12時

場 総合福祉センター

内 心肺蘇生法・AED の使用方法など

対 市内在住・在勤の人

定 20人(先着順)

講 志木消防署職員

持 タオル、飲み物、動きやすい服装、靴

共催 総合福祉センター、宗岡第二公民館

申問 9月11日(月)から26日(火)までに電話または直接、
総合福祉センターへ ☎048(475)0011

▼ 受付時間：9時～17時

初心者のためのパソコン個別指導

日 毎月第2・4土曜日 10時～11時30分

▼ 9月23日を除く

場 宗岡公民館

内 インターネット、Word などの個別指導

対 一般成人

定 2人(先着順)

講 ICT ボランティア

持 パソコン、筆記用具

申問 参加希望日前日の15時までに電話または直接、宗岡公民館へ ☎048(472)9321

▼ 翌月分まで予約できます。

健康

【志木市×ミズノスポーツサービス×大塚製薬】 健康貯筋スタートプログラム(全5回)

- 日 10月14日～11月11日の各土曜日 10時～11時
 場 館近隣公園(雨天時は市民体育館)
 対 20代～50代の人
 定 25人
 費 市内在住・在勤の人：4,600円(保険代込)
 それ以外の人：5,500円(保険代込)
 講 ヨガイストラクター、公認スポーツ栄養士ほか
 持 運動できる服装、飲み物、タオル
 申 9月11日(月)から10月2日(月)までにミズノスポーツサービス(株)WEBサイトから申込み
 問 市民体育館 ☎048(474)7666



◀ミズノスポーツサービス(株)
WEBサイト

おっぱいケア訪問

- 内 助産師の家庭訪問によるおっぱいケアや授乳に関する相談
 対 産後90日以内の産婦
 利用回数 2回まで
 費 1回500円(生活保護世帯の人を除く)
 申問 産後80日までに直接、健康増進センターへ
 ☎048(473)3811

くらし

さくらねこ無料不妊手術事業

市では、公益財団法人どうぶつ基金が不妊手術・ワクチン・ノミ駆除薬の費用を全額負担する「さくらねこ無料不妊手術事業」に参加し、地域猫活動を行うボランティア団体などの支援を実施しています。詳しくは、市ホームページをご確認ください。

- 問 環境推進課 ☎048(473)1492



◀市ホームページ

オペレッタ「こうもり」日本語上演

- 日 9月30日(土)、10月1日(日)
 14時～(開場：13時30分)
 場 朝霞市民会館ゆめばれず(朝霞市本町1-26-1)
 チケット販売(全席指定)
 費 一般：5,000円 学生：1,000円
 ▼チケットの購入など詳しくは、PASSIONE 事務局
 WEBサイトをご確認ください。
 主問 PASSIONE 事務局 ☎0120(921)881



◀PASSIONE 事務局
WEBサイト

救急車の適正利用のお願い

「どこを受診したらいいのかわからない」「車を持っていないから救急車を要請した」などの不適正な利用により、本当に救急車を必要としている人のもとに、速やかに救急車を出場させることができなくなる恐れがあります。

ひとりでも多くの命を救うため、救急車の適正利用をお願いします。

- 問 埼玉県南西部消防局救急課 ☎048(460)0124
 ▼救急車を呼ぶべきか迷ったら、埼玉県救急電話相談ホームページをご確認ください。



◀埼玉県救急電話相談
ホームページ

認知症の人の安心・安全のためにGPS端末を貸与します

対象者にGPS端末(ココセコム)を貸与します。オペレーターへの電話やインターネット、スマートフォン専用アプリから対象者の現在地を確認することができます。また、要請があった場合は、緊急対応員が現場に急行します。

- 対 市内在住の65歳以上の人で下記のいずれかに当てはまる人
- 要介護認定者(要支援1から要介護5)で徘徊の症状がある人
 - 医師から認知症と診断された人
- 費 無料
 ▼現場急行料金は利用者負担
 問 長寿応援課 ☎048(473)1395

くらし

見守りSOSステッカーが新しくなります

事前に登録している人が行方不明となった際に、発見者が衣類などに貼付された見守り SOS ステッカーの QR コードを読み取ると、登録しているご家族へ自動で通知が届きます。発見者とご家族は、表示されたインターネット上の伝言板で個人情報を開示することなく、安全にやり取りができ、早期発見に役立ちます。衣類だけでなく、杖やバッグにも貼付が可能です。

対 市内在住の65歳以上の人で下記のいずれかに当てはまる人

- ・要介護認定者(要支援1から要介護5)で徘徊の症状がある人
- ・医師から認知症と診断された人

問 長寿応援課 ☎048(473)1395



志木市ご長寿応援買物券贈呈のお知らせ

これまで社会に貢献してきた高齢者の皆さんに、感謝と敬老の意を表し、「ご長寿応援買物券」を贈呈します。

「ご長寿応援買物券」は、市内の買物券取扱店で使用することができますので、ぜひご利用ください。

買物券 1,000円分(500円券2枚)

引換期間 9月19日(火)～令和6年1月31日(水)

使用期限 令和6年1月31日(水)まで

引換場所 長寿応援課、市民サービスステーション、柳瀬川駅前仮出張所、福祉センター、第二福祉センター

▼引換券を持参してください。

▼休業日は、引換えができません。

対 80歳以上の人(昭和19年1月1日以前に生まれた人)

▼対象者には9月中旬までに引換券を送付します。

問 長寿応援課 ☎048(473)1395

介護者サロン

- 日** ①9月4日(月)、10月2日(月) 10時～11時30分
②9月21日(木)、10月19日(木) 10時～11時30分
- 場** ①くらぶメゾン志木「スペース IMA」(館2-6-11ペアクレセントビル2階)
②埼玉警備保障(株)1階レンタルスペース(本町3-2-24)
- 対** 介護をしている人、介護をしてきた人
- 定** 20人
- 費** 100円
- 持** 飲み物
- 主問** 志木介護する人を支える会 ☎048(472)1649

あおり運転はやめましょう

令和2年6月30日から、あおり運転に対する罰則が厳罰化されています。

あおり運転は非常に危険な行為です。車を運転する際は「思いやり、譲り合い」の気持ちを持ち、交通ルールを守って、安全な運転を心がけましょう。

あおり運転の対象となる違反行為や罰則など、詳しくは埼玉県警察ホームページをご覧ください。

問 埼玉県警察交通指導課 ☎048(832)0110



◀埼玉県警察ホームページ

重度心身障がい者医療費受給者証の更新

市では、重度心身障がい者の福祉の増進を図るために、医療費を助成しています。令和5年9月30日までの受給者証をお持ちの人は、受給者本人の前年所得で審査します。更新された受給者証または更新結果については、9月中に個別に通知します。

問 共生社会推進課 ☎048(456)5363

ふれあい館「もくせい」子育てお悩み相談会

- 日** 9月6日(水)・20日(水) 10時30分～12時
- 場** ふれあい館「もくせい」(志木第四小学校北校舎1階)
- 対** 子育て中の親子ほか
- 定** 20人
- 講** 社会福祉法人タイケン福祉会ウェルネス保育園園長
- 問** ふれあい館「もくせい」 ☎048(473)8621

税務署からのお知らせ

- **消費税インボイス制度説明会**
- 内 消費税インボイス制度の概要や消費税の基本的な仕組み
- **消費税インボイス制度登録要否相談会**
- 対 消費税インボイス制度の発行事業者の登録を検討している免税事業者
- 内 登録に必要な情報などの案内
- **共通**
- 場 朝霞税務署
- ▼ ご来場の際は、公共交通機関をご利用ください。
- 申問 電話による事前予約は朝霞税務署へ
☎048(467)2211
- ▼ 開催情報など詳しくは、国税庁ホームページをご確認ください。



◀ 国税庁ホームページ

志木第三小学校 校庭一般開放

- 日 9月10日(日)・24日(日) 9時～17時
- 場 志木第三小学校
- 対 小学生または乳幼児と保護者
- 問 生涯学習課 ☎048(473)1183

すてるな!するな!動物虐待! ペットの遺棄・虐待は犯罪です

9月21日(木)から30日(土)は、「愛護動物の遺棄等虐待防止旬間」です。

動物の遺棄、虐待は1年以下の懲役または100万円以下の罰金刑に処せられます。

適正飼養 動物の習性、年齢、大きさなどに適した方法や環境で飼いましょう。

終生飼養 最後まで愛情と責任を持って飼いましょう。

繁殖制限 子犬や子猫が飼えない場合は、不妊・去勢手術をしましょう。

- 問 犬に関する相談：
朝霞保健所 ☎048(461)0468
- 猫に関する相談：
動物指導センター南支所 ☎048(855)0484

敬老祝金贈呈のお知らせ

住民登録が1年以上で、9月15日を基準日とし、以下の節目を迎える皆さんに祝金をお贈りします。

対象年齢及び金額

対象年齢	金額
88歳(昭和9年9月17日～昭和10年9月16日)	1万円
99歳(大正12年9月17日～大正13年9月16日)	1万円
100歳(大正11年9月17日～大正12年9月16日)	3万円

- 申 12月31日(日)(消印有効)までに、申請書に必要事項を記入し、振込先口座確認書類(預金通帳やキャッシュカードなど)の写しを添付のうえ、返信用封筒にて返送
- ▼ 対象者には、9月中旬に申請書を送付します。
- ▼ 口座名義は対象者本人のみとなります。
- ▼ 申請内容を確認後、順次、口座振り込みの手続きを行います。振り込みまでに、日数がかかることもありますので、ご了承ください。
- 問 長寿応援課 ☎048(473)1395

電力・ガス・食料品等価格高騰重点支援給付金の申請はお済みですか?

- 対 ・「電力・ガス・食料品等価格高騰重点支援給付金支給要件確認書」が届いた世帯
- ・ 令和5年1月2日から6月1日までに志木市に転入した場合や、令和5年6月2日以降に世帯全員の令和5年度分住民税均等割が非課税になった世帯
- 支給額** 1世帯につき30,000円
- 申請期限** 9月29日(金)まで(当日消印有効)
- 問 住民税非課税世帯等臨時特別給付金室
☎048(260)6282
- ▼ 詳しくは、市ホームページをご確認ください。



◀ 市ホームページ

総合福祉センター臨時休館日

- 停電を伴う電気点検を実施するため、休館します。
- 臨時休館日** 9月10日(日)
- 問 総合福祉センター ☎048(475)0011

くらし

あなたの元気が志木市の元気表彰

健康寿命の延伸と介護予防の啓発のため、介護保険サービスを利用せずに85歳を迎えた市民の皆さんに感謝状と「ご長寿応援買物券」を贈呈します。

買物券は、市内の買物券取扱店で使用できますので、ぜひご利用ください。

買物券 5,000円分(500円券10枚)

▼ 敬老のお祝いである「ご長寿応援買物券」1,000円分が含まれています。

対 次のすべての要件を満たす人

- ・ 昭和13年4月1日から昭和14年3月31日生まれの人
 - ・ 8月1日時点で、総合事業対象者・要支援・要介護認定を受けていない人、また過去に要支援・要介護認定を受けたことがない人
 - ・ 9月15日時点で、市内に1年以上居住している人
- ▼ 対象者には9月中旬に感謝状と買物券を送付します。
▼ 介護保険の保険者が他市区町村の人は対象外です。

使用期限 令和6年1月31日(水)まで

問 長寿応援課 ☎048(473)1348

給水装置工事事業者の指定及び廃止

● **給水装置工事事業者の指定(7月1日付)**

A 企画(株)

● **給水装置工事事業者の廃止(6月10日付)**

(株)ワースハンド

▼ 詳しくは、市ホームページをご覧ください。

問 水道施設課 ☎048(473)1299(代)



◀市ホームページ

高齢者の交通事故防止

高齢者は、若い頃と比べて運動能力や身体機能が低下します。こうした身体の変化を認識し、無理をせず安全な通行を心がけましょう。

問 都市計画課 ☎048(473)1119

9月23日は「手話言語の国際デー」

手話が音声言語と対等であることを認め、ろう者の人権が完全に保障されるよう、手話についての社会全体の意識を高める取り組みを行うことを促進しています。

問 共生社会推進課 ☎048(473)1449

▼ 詳しくは、(一財)全日本ろうあ連盟ホームページをご覧ください。



◀(一財)全日本ろうあ連盟ホームページ

出産・子育て応援金の申請期限にご注意ください

申請期限 9月30日(土)

▼ 対象者には令和5年3月に申請書を送付しています。申請期限を過ぎると給付金の支給ができませんので、早めにご手続きをお願いします。

対 申請日時点で志木市に住民登録をしている以下の人

- ・ 令和4年4月1日から令和5年3月31日までに妊娠届を提出した人
 - ・ 令和4年4月1日から令和5年3月31日までに出生した乳児の養育者
- ▼ すでに「国の出産・子育て応援給付金」に係る給付金・クーポン、ギフトカード、カタログギフトなどを受け取っている人は対象外です。

問 健康増進センター ☎048(473)3811

▼ 申請方法など詳しくは、市ホームページをご覧ください。



◀市ホームページ

シラコバト基金への寄附のお願い

県では、シラコバト基金への寄附金をボランティア活動の支援や障がいのある人の生活をサポートする事業などに役立てています。シラコバト基金への寄附にご協力をお願いします。

問 県福祉政策課 ☎048(830)3223



◀県ホームページ

日…とき 場…ところ 内…内容 対…対象 定…定員(原則、申込み多数の場合は抽選) 費…費用(記入のないものは無料) 講…講師
持…持ち物 主…主催 期…申込期間 保…保育 申…申込み 問…問合せ F…FAX E…Eメール HP…ホームページ

戸籍関係の証明書が一時的に発行できません

戸籍システム作業のため、戸籍関係証明書(戸籍謄抄本、戸籍の附票、独身証明書、身分証明書など)は発行できませんので、ご注意ください。

日 9月23日(土)・24日(日)

問 市民サービスステーション ☎048(473)3988

駐車監視員活動ガイドラインの一部変更

9月1日(金)から、駐車監視員が巡回する地域や路線が一部変更になります。

重点地域や活動時間など詳しくは、埼玉県警察ホームページをご覧ください。

問 朝霞警察署 ☎048(465)0110



◀埼玉県警察ホームページ

令和5年住宅・土地統計調査を実施します

総務省統計局では、日本の住生活の実態を明らかにすることを目的に、住宅・土地統計調査を実施します。

この調査は、統計法に基づく基幹統計調査として国が実施する重要な統計調査です。

9月上旬に調査員が、対象調査区の現地確認を行います。調査をお願いする世帯には、9月下旬に調査員が伺い、調査書類を配布します。

調査書類の回答は、パソコンやスマートフォンを使った、インターネットによる回答で簡単にできます。調査の趣旨をご理解いただき、ご回答をお願いします。

調査基準日 10月1日(日)

主 総務省統計局

問 行政管理課 ☎048(473)1113

市民合同相談

行政相談週間に伴い市民合同相談を専門の相談員により行います。

日 10月3日(火) 10時~12時、13時~15時

場 志木市役所

内 行政相談、法律相談、人権相談、女性相談、男性相談、消費生活相談、健康相談(午前のみ)、福祉の相談

▼ 法律相談、女性相談、男性相談は予約が必要です。

問 総合窓口課 ☎048(473)1495

税金・保険料の納付のお願い

10月2日(月)は、国民健康保険税、介護保険料、後期高齢者医療保険料第3期の納期限です。お忘れのないようご注意ください。

なお、口座振替をご利用の人は、納期限前日までに口座への入金をお願いします。また、クレジット納付やスマートフォン決済をご利用の人は、納期限までに入力処理をお願いします。

問 国民健康保険税に関すること

収納管理課 ☎048(456)5368

介護保険料に関すること

長寿応援課 ☎048(473)1348

後期高齢者医療保険料に関すること

保険年金課 ☎048(456)5361

あなたの笑顔が表紙を飾ります!

市では、認知症になっても住み慣れた地域で、自分らしく安心して生活を送るためのガイドブック「知ってつながる認知症」を発行しています。今回、ガイドブックの更新にあたり、地域でいきいきと暮らす高齢者または団体の写真を募集します。

対 市内在住の高齢者または高齢者団体

▼ 申込み多数の場合は、事務局で選定します。

▼ このガイドブックは令和6年3月から3年間公共機関で市民向けに配布します。

申問 9月29日(金)までに電話または直接、長寿応援課へ
☎048(473)1395

今年度の高齢者世帯実態調査は郵送及び訪問で実施します

市では、高齢者が住み慣れた地域で安心して生活できるよう、毎年9月から11月に高齢者世帯実態調査を実施しています。今年度の調査は前年度に引き続き郵送で実施し、一部の対象者のみ民生委員による訪問調査を実施します。

なお、調査票に未回答及び回答項目に未記入の項目がある人のみ、11月中旬から12月末までに訪問調査を実施します。

対 75歳以上(昭和23年8月1日以前に生まれた人)で、要介護認定などを受けておらず、住民基本台帳上64歳以下の人と同居していない人

▼ 調査票の発送は9月中旬を予定しています。

問 長寿応援課 ☎048(473)1395



くらしの情報

「広報しき」音訳CDの貸出

志木音訳ボランティア「もくせいのかい」の皆さんが、広報しき、社協だよりを朗読し、CDに録音して、柳瀬川図書館で貸し出しています。また、市ホームページでも公開しています。

☎ 市政情報課 ☎048(473)1110



ふれあいコーナー

掲載希望の人は市政情報課(☎048(473)1110)へお問い合わせください。申込みは、掲載希望月の2か月前の末日までです。

利用する人へ サークル活動の呼びかけ、発表会などにご利用ください。入会金、月会費、入場料などが3,000円以下のものとします。内容によっては、掲載できないものもありますのでご了承ください。

タイトル	とき	ところ	内容・連絡先
レクリエーションダンス&ストレッチ無料体験と募集	①9月15日(金) 13時30分~15時30分 ②9月22日(金) 10時~12時	①宗岡公民館 ②市民体育館	運動不足を解消し、心も体もリフレッシュ 月会費/750円 連絡先/レクダンスジョイン 宮崎 ☎080(3085)0966
志木フィルハーモニー管弦楽団 第30回定期演奏会	10月9日(月) 14時~16時 (13時30分開場)	コピスみよしホール (三芳町文化会館)	市民オーケストラ演奏会(ブ람ス交響曲第2番ほか) 入場料/500円(中学生以下は無料) 連絡先/志木フィルハーモニー管弦楽団 今田 ☎090(1253)6451
ぬり絵を楽しむ会	第2木曜日 14時~16時	総合福祉センター	「ぬり絵」は主に色えんぴつを使います 希望する人は「植物画」の基本も学べます 月会費/250円(部屋代など) 連絡先/橋本 ☎048(472)7420(受付:15時~)

くらし

年金生活者支援給付金

年金生活者支援給付金は、公的年金などの収入や所得額が一定基準以下の年金受給者の生活を支援するために、年金に上乗せして支給されるものです。受け取りには請求書の提出が必要です。

ご案内や事務手続きは、日本年金機構(年金事務所)で行います。

対 ・老齢基礎年金を受給し、以下の3つの要件すべてを満たしている人

- ① 65歳以上
- ② 世帯員全員が市民税非課税
- ③ 年金収入額とその他所得額の合計が約88万円以下
 - ・障害基礎年金、遺族基礎年金を受給し、前年の所得額が約472万円以下の人

申 新たに対象となる人には、日本年金機構から請求手続きの案内が9月から順次届きます。同封のハガキ(年金生活者支援給付金請求書)を記入し、提出してください。

問 年金生活者支援給付金専用ダイヤル
☎0570(05)4092

▼日本年金機構や厚生労働省から、電話で家族構成や金融機関の口座番号・暗証番号を聞いたり、手数料などの金銭を求めることはありません。

親族後見人のための交流会

日 9月26日(火) 14時~15時30分

場 市役所

対 志木・朝霞・新座・富士見市、三芳町在住の親族後見人(保佐人・補助人)

定 10人(先着順)

講 中垣 良祐さん(司法書士)

持 筆記用具

主 基幹福祉相談センター

申問 9月11日(月)から20日(水)までに電話、メールまたは直接、基幹福祉相談センターへ

☎048(456)6021

E kikan-soudan@shiki-syakyo.or.jp

マイナンバーカードに関する手続きが一時的に利用できません

マイナンバーカード関連システムの運用停止により、マイナンバーカードに関する手続きは一切できませんのでご注意ください。

日 10月7日(土)~9日(月)

問 市民サービスステーション ☎048(473)3988

相談ガイド



※1 市民合同相談 とき/10月3日(火)…詳しくは25ページをご覧ください

相談種類	予約	とき	ところ・問合せ・そのほか
法律※1	○	9月6日(水)・27日(水) 9時30分～12時 9月13日(水)・20日(水) 9時30分～12時、13時～15時30分 (他の弁護士に依頼し、係争中のものは不可)	場 市役所 問 総合窓口課 ☎048(473)1495
行政※1		9月21日(木) 9時30分～12時	場 市役所
人権※1		9月5日(火) 9時30分～12時	問 総合窓口課 ☎048(473)1495
成年後見		【福祉専門職相談】月～金曜日(祝休日は休み) 8時30分～16時 【法律専門職相談】第1～第4金曜日(祝休日は休み) 13時～16時 (1人1時間程度) ※予約優先	場 市役所
生活相談		月～金曜日(祝休日は休み) 8時30分～16時 ※予約優先	問 基幹福祉相談センター ☎048(456)6021
家計相談	○	9月6日(水)・13日(水)・20日(水)・27日(水) 13時～16時(1世帯1時間程度)	
外国人住民の暮らし		【英語】9月7日(木)・19日(火)、10月5日(木) 10時～12時 【中国語】9月7日(木)、10月5日(木) 14時～16時 9月11日(月) 10時～12時 ※9月7日、10月5日は中止となる場合があります。 【ベトナム語】予約制	場 市役所 問 市民活動推進課 ☎048(456)5371 ※市役所内の手続きをサポートします。 ※左記実施日以外を希望する場合は要予約
税務	○	9月14日(木) 13時～16時30分 ※1人30分、各7人まで	場 市役所 問 課税課 ☎048(473)1126
休日納税相談		9月24日(日) 9時～17時	持 直近3か月間の収支がわかるもの 場 市役所 問 収納管理課 ☎048(456)5369
生活改善型納税相談	○	9月26日(火) 9時～12時、13時～17時 ※1人1時間、7人まで(先着順)	場 市役所 問 収納管理課 ☎048(456)5369
年金	○	木曜日(祝休日は休み) 13時～17時	場 市役所 問 保険年金課 ☎048(456)5360
消費生活※1	○	月～金曜日(祝休日は休み) 10時～12時、13時～15時30分 ※対面相談・オンライン相談は予約制 ※なるべく電話相談またはオンライン相談をご活用ください。	予 産業観光課 ☎048(475)7360 場 問 消費生活センター(市役所) ☎188(いやや!)
職業紹介・相談		月～金曜日(祝休日は休み) 9時～17時	場 問 ジョブスポットしき職業紹介コーナー(市役所) ☎048(473)1069
就職・キャリア個別相談	○	9月4日(月) 10時～12時 ※1人1時間程度 ※なるべく電話相談をご活用ください。	場 市役所 問 産業観光課 ☎048(475)7360
マンション管理相談	○	9月25日(月) 13時30分～16時30分 ※予約優先	場 市役所 問 建築開発課 ☎048(456)5372
不動産無料相談会	○	9月21日(木) 10時～12時	予 (公社)宅地建物取引業協会県南支部(水曜日休み) ☎048(468)1717 場 市役所 問 環境推進課 ☎048(473)1492
女性※1	○	第1・3金曜日(祝休日は休み) 10時～14時 第2・4火曜日(祝休日は休み) 12時30分～16時30分 ※1人50分	場 市役所 問 子ども支援課 ☎048(473)1139 ※配偶者からの暴力や夫婦関係など女性に関わる悩み事相談 ※保育あり(要予約・6か月児～)
インターネット・トレーディングカードなど	○	1人50分 ※日にちや時間は応相談	予 場 教育サポートセンター ☎048(471)2211 問 生涯学習課 ☎048(473)1134
教育	○	月～土曜日(祝休日は休み) 9時～17時	場 問 教育サポートセンター ☎048(471)2211 E kyouiku-s@city.shiki.lg.jp
子どもと家庭	○	月～金曜日(祝休日は休み) 9時～17時15分 ※来所相談は予約制	場 問 子どもと家庭の相談室 ☎048(476)2330
児童発達	○	月～金曜日(祝休日は休み) 8時30分～17時15分	場 問 児童発達相談センター「すきっぷ」 ☎048(486)5511 E jidou-soudan@city.shiki.lg.jp
子どもと保護者(なんでも相談)		毎日 9時～17時 ※9月10日(日)は休館、11日(月)は15時～17時	場 問 児童センター ☎048(485)3100 E jidou-c@shiki-syakyo.or.jp
未就学児の子育て	○	場 問 いろは子育て支援センター ☎048(486)6888 場 問 宗岡子育て支援センター ☎048(485)3102 場 問 子育て支援センター「ぶちまある」 ☎080(4452)1538	場 問 西原子育て支援センター ☎048(472)7112 場 問 子育て支援センター「めげえ」 ☎048(423)6675 ※詳しくは、市ホームページをご覧ください。
妊娠・出産	○	月～金曜日(祝休日は休み) 9時～16時 ※来所相談(妊娠届の受付優先)	場 子ども支援課 問 健康増進センター ☎048(473)3811
まちなか保健室(なんでも相談)	○	毎週日曜日 13時30分～16時30分 ※1週間前までに予約 ※電話での相談は不可	場 健康増進センター 問 健康増進センター ☎048(473)3811 相談日当日 ☎090(5391)7466
こころの相談	○	9月21日(木) 14時～16時30分 ※3人まで	場 問 健康増進センター ☎048(473)3811
男性(電話)※1	○	第1・3金曜日(祝休日は休み) 10時～14時 第2・4火曜日(祝休日は休み) 12時30分～16時30分 ※1人30分	問 子ども支援課 ☎048(473)1139 ※配偶者からの暴力や夫婦関係など男性に関わる悩み事相談
福祉総合障がい者等		月～金曜日(祝休日は休み) 8時30分～17時15分	場 問 (社福)邑元会 相談センターしき彩の杜 ☎048(423)0991 F 048(423)0990
ボランティア	○	月～金曜日(祝休日は休み) 8時30分～17時15分	場 総合福祉センター 問 社会福祉協議会 ☎048(474)6508

注目情報

募集

イベント

講座

健康

くらし

相談

医療

連載

頭痛には締め付けられ重たくなるような緊張型頭痛や、皮膚の表面が痛む神経痛などがあります。中でも、頭の血管が拡張することでズキズキとした拍動性の痛みが生じるのが片頭痛です。有病率は8.4%と、約12人に1人(男性約4%、女性約12%)で、女性に多い疾患です。多くは10～20歳代で発症して40～50歳代まで続き、その後年齢とともに軽減・消失していきます。

発作には前兆がない場合(5.8%)と、ある場合(2.6%)があります。前兆のない片頭痛はこめかみから目のあたりが発作的に痛み、痛みの発作は4～72時間続きます。

一方で、前兆のある片頭痛は視野が欠けたり(半盲)、ギザギザした光が出る閃輝暗点などの症状が3～5人に1人(約20～30%)の割合で見られます。

ほかにも、情緒不安定になる・気分がすぐれない・あくびを繰り返すなどさまざまなものがあり、症状がしばらく持続した後に、ズキズキとする頭痛が出現します(前兆は頭痛が始まる前に消失します)。片頭痛の主な誘因(引き金)は睡眠不足や過多・天候や気圧の変化・空腹・光や音など感覚への過度の刺激・ストレス・生理周期などさまざまです。発作時には、光、音や匂いなどに過敏に反応するようになり、しばしば運動などの身体活動や光、音や匂いなどによって悪化し吐き気やおう吐を伴う場合があります。

片頭痛の原因

諸説ありますが、三叉神経という神経の末端から「痛み物質:カルシトニン関連蛋白(CGRP)」が放出されると、脳を覆う硬膜にある血管などに作用し、血管が拡張され周囲に炎症が起き、その刺激が脳に伝わって痛みが起きる三叉神経血管説という考えが有力です。

片頭痛の治療

日常生活に支障が出る場合は、内服薬を用います。軽度

の片頭痛の場合、通常の鎮痛薬かあるいは市販薬が有効です。また、程度が強い場合には、トリプタン製剤の有効性が知られています。片頭痛の原因となる頭の血管に作用して、異常に拡張した血管を収縮させるとともに、三叉神経に作用して「痛み物質」が出るのを防ぎ、血管の拡張と炎症を鎮める薬で、60%以上の人に有効とされています。

一方で、治療薬が効果的でも頻回に頭痛が起きてしまう場合には、治療薬の使用過多(市販薬を含めた鎮痛剤で月15日以上、トリプタン製剤で月10日以上)による薬剤乱用頭痛を引き起こす場合もあり、注意が必要です。

片頭痛の予防

片頭痛の予防には、前述の誘因を避けることが重要ですが、内服薬や注射薬も使用します。内服薬として、カルシウム拮抗薬やβ遮断薬、抗てんかん薬、抗うつ薬などが使用されます。

また、注射薬は2021年に保険適用となった新しいタイプの予防薬で、劇的に頭痛の頻度を抑えられるようになってきました。「痛み物質」を直接ブロックするタイプと「痛み物質」が結合する受容体をブロックするタイプがあり、どちらも片頭痛を予防する働きがあります。注射開始後1か月で半数近くの人が頭痛の起きる日数が半分以下となり、効果の早い方は投与開始後1週間以内に頭痛が激減する人もいます。内服薬や注射による予防は、適切に行えば生活の質の改善に役立ちますが、注射薬の使用には専門医の診断が必要です。

50歳を過ぎてからはじめて片頭痛を発症することは、ほとんどありません。中高年になってからの強い頭痛は、突然の頭痛であればクモ膜下出血、片目が見えにくければ緑内障発作の可能性が考えられます。

いずれの疾患も急を要しますので、早期に医師の診察を受ける必要があります。

9月の 休日当番医

診療時間 10時～16時

当番医は変更になる場合がありますので、必ず確認してからお出かけください。この時間以外の診療は、志木消防署 ☎048(472)0119へお問い合わせください。

場所	施設名	科目	電話	場所	施設名	科目	電話
3日	新座 田中内科医院	内、外、循内、消内	048(477)3536	和光	中川眼科	眼	048(465)1144
10日	朝霞 あさくらクリニック	内、消内、小	048(423)8470	志木	福島脳神経外科・内科クリニック	脳外、脳神内、内	048(474)3000
17日	新座 新座中央通り診療所	内、小	048(473)3331	朝霞	朝霞整形外科・外科	整外	048(461)5128
18日	和光 西谷医院	内、小、循内	048(461)2226	朝霞	なおあきクリニック	泌、腎内	048(467)7140
23日	和光 和光脳神経外科・内科	脳外、内、放、脳神内	048(424)3870	朝霞	栗原整形外科	外、整外、皮、リウ	048(463)2325
24日	新座 たきやま小児クリニック	小、アレ	048(477)8620	志木	ここ肌クリニック	皮、精、心内	048(458)3956

埼玉県救急電話相談と医療機関案内(24時間365日)
#7119(小児・大人共通)
つながらない場合 ☎048(824)4199

埼玉県医療機能情報提供システム
ネットで医療機関の情報が検索できます。
<http://www.iryu-kensaku.jp/saitama/>



安定した食料供給のため



▲香川市長、株式会社松屋フーズ 安藤取締役執行役員

5月30日(火)、災害時に安定した食料を確保することを目的に、牛めしで有名な株式会社松屋フーズと県内ではじめてとなる「災害時における食料供給等の協力に関する協定」を締結しました。

志木市からモンテネグロそして世界へ



▲(左から)細井さん、香川市長、大迫さん

6月8日(木)、バルカン半島に位置するモンテネグロのサッカークラブ「FKアドリア」^{おおさこたかみ}大迫貴史代表と、志木市を拠点に活動する姉妹チーム「FKヤドラン」^{ほそいたかひと}細井貴仁代表が活動の報告に市長室を訪れました。

デジタルで災害に備える



▲香川市長、東日本電信電話株式会社 花石埼玉南支店長

6月26日(月)、デジタル技術を活用し、災害に強いまちづくりに向けた取り組みを行うことを目的に、東日本電信電話株式会社埼玉南支店と「防災・危機管理業務のデジタル活用に向けた共同検討に関する協定」を締結しました。

採れたて！しきの野菜市



▲500本用意したスイートコーンも売れました

7月9日(日)から11日(火)まで、市役所1階市民ホールで「採れたて！しきの野菜市」を開催しました。

地元で採れた新鮮な野菜のほか、埼玉県深谷市のスイートコーンや長野県飯綱町の夏いちごなども販売され、多くの人でにぎわいました。

整備に向けて



▲整備の方針や課題などを話し合う検討員の皆さん

6月13日(火)、志木地区における児童センターの整備に向け、第1回志木地区児童センター整備基本計画検討委員会を開催しました。

庁舎を彩る



▲商工会女性部の皆さん、香川市長

7月5日(水)、商工会女性部の皆さんが「花いっぱい運動」として、庁舎に隣接するスペースに花を植栽しました。さまざまな花を使用し「富士山」、「頂上の雪」、「雲」、「虹」を表現していますので、ぜひお立ち寄りください。

SDGs問題解決部門全国1位



▲戸井田さん、香川市長

7月10日(月)、中学生・高校生WEBページ制作コンテスト「SDGs問題解決部門」で1位を獲得した、細田学園高等学校3年生の戸井田幸耀さんが喜びの報告に市長室を訪れました。

厚生労働大臣表彰受賞



▲吉田さん、香川市長

民生委員・児童委員として、24年に渡り活躍された吉田豊子さんが、厚生労働大臣表彰を受賞しました。

7月10日(月)、吉田さんはこれまでの活動を振り返りながら、受賞の喜びを市長に報告しました。

県美術展覧会県知事賞受賞



▲柚木教育長、山本さん、香川市長

7月10日(月)、第71回埼玉県美術展覧会で埼玉県知事賞(日本画)を受賞した、山本一枝さんが喜びの報告に市長室を訪れました。

◀埼玉県知事賞(日本画)受賞作品
「輪廻」



買い物支援で地域を見守る



▲香川市長、株式会社カスミ営業統括本部 大内ビヨンドストアマネジャー

7月12日(水)、買い物に不便を感じている人への支援や地域の見守り活動の推進を目的に、株式会社カスミと「買い物支援及び地域の見守り活動推進に関する協定」を締結しました。

本協定に基づき、高齢者の買い物支援や地域でのコミュニティの形成を図るため、10月から移動スーパーの運行をはじめます。

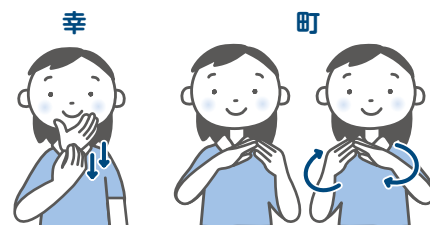
手話って楽しい ④8

今月の手話「幸町」

あごに手を当てて下へ下ろしながら指先を閉じる動作を2回繰り返します。両手のひらの指先を斜めにくっつけて、表と裏を反転させます。

問合せ／共生社会推進課 ☎048(473)1449

耳の聞こえない人に、あいさつだけでも手話で伝えることができれば…。さあ、いっしょに手話を学んでみましょう！



郷土を知り、郷土を愛する

志木市 歴史まんぼ

— 執筆・協力 志木のまち案内人の会 —

第36回 大塚・柏町の水車

江戸中期から昭和初期にかけて、志木地域の野火止用水流域には、水車が11か所操業していました。本町の昭和新道交差点にある水車のモニュメントは、当時の面影を物語っています。

野火止用水は本町地区だけでなく、大塚や柏町地区にも支流が流れており、5か所の水車が操業していました。

①尾崎水車（西原ふれあい第三公園付近）：明治初期頃、尾崎家が開設し、三代にわたり操業していたが、大正10年頃に廃業。

②坂下水車（柏町・坂下橋付近）：大正初期に開設し、昭和8・9年頃、野火止用水の水量減少に伴い廃業。

③地蔵尊水車（中道地蔵尊付近）：明治末期に精米用として開設し、大正末期に廃業。

④神明下水車（神明神社付近）：明治初期に開設し、大正末期に廃業。

⑤小橋水車（柏町・旧字小橋付近）：江戸末期頃に開設し、明治20年代は主に酒造米を精米していたが、明治末期に廃業。

明治30年代頃には、北口製粉同業組合（旧志木町近隣地域の水車操業者）が統一商標として、「富士岳印」を用い小麦粉の製造・販売を手掛けていました。

このように大塚・柏町地区には、多くの水車が操業していましたが、大正末期から昭和初期にかけて水車の姿は完全に消えてしまいました。

※主な依拠図書：神山健吉「引又の水車」（『郷土志木』3号・1974年）



▲尾崎水車(画・大野進氏)



▲坂下水車(画・大野進氏)



志木市長 香川 武文

市民力を発揮し、今こそ支え合いを！

9月は厚生労働省により「健康増進普及月間」と定められています。志木市では、平均寿命が伸びている一方で、社会環境の変化に伴い、糖尿病や高血圧などの生活習慣病が増加している傾向が見られます。こうした状況の中で、本市では、ウォーキングや運動などを行うことで獲得したポイントをお買い物券に交換できる「いろは健康ポイント事業」や、働く世代の健康づくりとして「アウトドアヨガ教室」を実施するなど、さまざまな健康増進につながる取り組みを実施しております。高齢になっても健康で過ごせるよう、皆さんの積極的なご参加をお待ちしております。

さて、皆さんは9月18日の「敬老の日」とは別に、15日が「老人の日」であることはご存じでしょうか。「敬老の日」は、もともと15日でしたが、いわゆるハッピーマンデー制度により9月の第3月曜日に変更となり、これにあわせて、15日が「老人の日」として定められました。「老人の日」とは、高齢者福祉についての関心と理解を深めるための日であり、人生100年時代といわれる現在、誰もが健康で安心して、生きがいのある生活を送ることが

できる社会について一人ひとり何ができるのか…そんなことを考える日になればと思っています。

本市では、今年度、新たに15名の方が百寿を迎えられます。100年前の1923年といえば、関東大震災の年。震災後や戦後の復興を支えてこられた大先輩が、100歳という大変めでたい節目を迎えられることは喜ばしい限りであります。一方で、100歳以上の人口が増える中、高齢者の皆さんが住み慣れた地域でいきいきと暮らし続けることができる取り組みを充実させることは、まちづくりの重大なテーマとして位置づけなくてはなりません。

その一環として、9月2日から7日まで、「認知症にやさしいまちづくりフェア」を開催します。このフェアの期間中、介護の悩みごとなどを共有する介護者サロンや認知症サポーター養成講座など、認知症への理解を深めるためのさまざまなイベントを展開していきます。中でも、6日に実施する「認知症SOS声かけ模擬訓練」は、認知症の迷い人への声かけ方法などの実践訓練として、2014年に志木市が県内ではじめて取り組みました。この訓練は、メディアにも取り上げられ、現在では多くの自治体へ波及し、取り組まれています。超高齢社会が進展する中、こうした支え合いがますます重要となってくるのです。

全国でも6番目に小さい市である志木市。小さいからこそ、市民同士のつながりにより、お互いの背を支え合っていくことができる強みがあるのだと信じています。「老人の日」「敬老の日」を前に改めて、市民の皆さん、一人ひとりの市民力をお借りしながら、みんなでつながり、安心して自分らしく暮らせるまちを目指していきたいと強く思っています。

志木の夏祭り2023

7月9日(日)に宿組八坂神社祭礼、15日(土)に下ノ宮八坂神社夏祭り、16日(日)に産財八坂神社夏祭り、22日(土)・23日(日)に敷島神社祭典、民踊流し、郷土芸能フェスティバルが開催されました。
4年ぶりの開催となったお祭りに、各地は大いに盛り上がりました。



宿組八坂神社祭礼



下ノ宮八坂神社夏祭り



撮影：白井綾佳さん（市民カメラマン）



産財八坂神社夏祭り

撮影：佐々木一郎さん（市民カメラマン）



敷島神社祭典



民踊流し



民踊流し

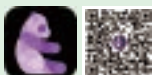


敷島神社祭典市場はやし連



郷土芸能フェスティバル

撮影：藤代眞義さん（市民カメラマン）



- ①AppStoreまたはGooglePlayにて「COCOAR2」をインストール
- ②アプリを起動後、「AR動画」マークがある写真にカメラをかざしてください。

暗闇で光る？ふしぎなマグネットづくり



撮影：細島龍輝さん（市民カメラマン）

▲丁寧に型を作りました

6月25日（日）、宗岡第二公民館で児童センターの利用者を対象に、かがくあそび「暗闇で光るマグネットをつくろう」が開催されました。

蓄光紙ねんどで作成したマグネットが、暗くした部屋の中で光りだすと、子どもたちからは大きな歓声が上がりました。



塩分控えめでもおいしい減塩レシピ



撮影：白井綾佳さん（市民カメラマン）

▲できた料理をきれいに盛り付けます

6月28日（水）、総合福祉センターでおいしく減塩！「減らソルト教室」を開催しました。

参加者はグループに分かれて、豚肉ときゅうりの炒めもの、酸辣湯風スープ、レタスのオーロラソース、はちみつレモンクラッシュかんを作り、試食では、理想的な味加減を体感することができました。



まちのできごと

チョークアート「Shiki Summer」



▲夜空一面に広がる花火を表現しました

志木駅東口駅前チョークアートギャラリーでは、志木中学校美術部が制作したチョークアート「Shiki Summer」を9月下旬まで展示しています。

「夏といえば」をテーマに部員で話し合いデザインを考えました。黒板自体の色を夜空に見立て、夜空いっぱい花火が描かれています。2年生が中心となり、部員が一丸となって制作しました。

スマホはじめました



撮影：深澤祥紀さん（市民カメラマン）

▲操作体験のほか、スライドを交えた講義も行われました

8月2日（水）、いろは遊学館で「はじめてのスマホ体験 入門編」を開催しました。

参加者は、はじめて操作するスマートフォンに戸惑いながらも、講師の分かりやすい説明のもと、基本的なスマートフォンの操作方法から便利な機能について幅広く学びました。

9月

9月1日

10月7日

(日曜日)

(月曜日)

(火曜日)

記載説明:

事業名 **開催場所**

時間

※ **その他** は市ホームページ
をご確認ください。

3

エールおとどけ隊
(コマ劇場) **児セ**
15時～16時

4

おひさま広場 **児発**
14時～15時30分

5

10

11

「はじめてのヨガ」 **秋スポ**
9時45分～10時45分
「ヨガ&ピラティス」 **秋スポ**
11時～12時

12

対象別広場
「プレママ広場」 **宗子**
14時～15時
離乳食教室(初期) **健セ**
14時10分～、14時40分～
対象別広場「たんぽぽ広場」
14時30分～15時30分 **宗子**
専門相談「おっばい相談」
15時～16時 **宗子**

17

18

19

なかよしランド(コンビカー®といろいろ
な車であそぼう) **児セ**
10時30分～11時50分
スマホのいろは(活用編)
(P17掲載) **い遊**
14時～16時

24

25

おひさま広場 **児発**
9時30分～11時
「はじめてのヨガ」 **秋スポ**
9時45分～10時45分
「スマスポ健康体操」 **宗公**
9時45分～10時45分
「ヨガ&ピラティス」 **秋スポ**
11時～12時
赤ちゃん広場 **い子**
14時30分～16時

26

おでかけひろば **めばえ**
11時～11時30分
なかよしタイム **ぶち**
14時～14時40分

10/1

2

「はじめてのヨガ」 **秋スポ**
9時45分～10時45分
「スマスポ健康体操」 **宗公**
9時45分～10時45分
「ヨガ&ピラティス」 **秋スポ**
11時～12時
おひさま広場 **児発**
14時～15時30分

3

公共施設

イベントカレンダー

詳しくは、
市ホームページを
ご覧くださいお



い子 いろは子育て支援センター「にこまある」
休日曜日、祝休日、第1・3・5土曜日

西子 西原子育て支援センター「まんまある」
休日曜日、祝休日、第2・4・5土曜日

宗子 宗岡子育て支援センター「ぼけっと」
休9月10日(日)、9月11日(月)9時～15時

ぶち 子育て支援センター「ぶちまある」
休水・日曜日、祝休日

めばえ 子育て支援センター「めばえ」
休土・日曜日、祝休日

児発 児童発達相談センター「すきっぷ」
休土・日曜日、祝休日

児セ 児童センター
休9月10日(日)、9月11日(月)9時～15時

健セ 健康増進センター
休土・日曜日、祝休日

い遊 いろは遊学館
休月曜日、9月18日(月)

(水曜日)

(木曜日)

(金曜日)

(土曜日)

6

もくせいおやこひろば
(P13掲載) **もく**
10時30分～12時

13

もくせいおやこひろば
(P13掲載) **もく**
10時30分～12時

20

赤ちゃんのえほんのじかん
11時～11時30分 **柳図**

27

まんまあるあそぼう会
10時～11時 **西子**
もくせいおやこひろば **もく**
10時30分～12時
赤ちゃんと絵本のふれあい **宗公**
11時15分～11時30分

4

7

応援しよう！
赤ちゃんファミリー
10時～11時30分 **い遊**
園庭であそぼう！ **めばえ**
10時～11時30分
えほんとなかよし **宗二**
11時～11時15分
「スマスポ健康体操」 **秋スポ**
11時15分～12時15分
わくわくタイム **児セ**
16時～16時20分

14

身体測定
「おおきくなったね」
10時～11時 **宗子**
「スマスポ健康体操」 **秋スポ**
11時15分～12時15分
0歳ママ集合！ **西子**
14時～15時30分
わくわくタイム **児セ**
16時～16時20分

21

専門相談・小児科医相談
10時30分～11時30分 **ぶち**
えほんとなかよし **宗二**
11時～11時15分
「スマスポ健康体操」 **秋スポ**
11時15分～12時15分
専門相談「まんま相談」 **宗子**
15時～16時
わくわくタイム **児セ**
16時～16時20分

28

身体測定
「おおきくなったね」
10時～11時 **宗子**
むし歯予防教室 **い子**
10時～11時30分
「スマスポ健康体操」 **秋スポ**
11時15分～12時15分
スマホのいろは(活用編) **い遊**
14時～16時
わくわくタイム **児セ**
16時～16時20分

5

応援しよう！
赤ちゃんファミリー
10時～11時30分 **い遊**
えほんとなかよし **宗二**
11時～11時15分
「スマスポ健康体操」 **秋スポ**
11時15分～12時15分
わくわくタイム **児セ**
16時～16時20分

9/1

ぶちぶちタイム **ぶち**
14時30分～14時45分

8

15

おでかけにこまある **い遊**
10時30分～11時30分
専門相談・栄養相談 **ぶち**
10時30分～11時30分

22

スマホのいろは(活用編) **い遊**
14時～16時

29

6

はじめてのオンライン
俳句講座(P17掲載) **い遊**
14時～15時

2

対象別広場「パパのぼけっと
～ブラレール®～」
9時30分～10時30分 **宗子**
おもしろクラブ **い図**
11時～11時30分
赤ちゃんのえほんのじかん **柳図**
11時～11時30分
志木おもちゃクリニック **宗二**
13時30分～15時
おはなし会 **柳図**
15時～15時30分
ミニ避難訓練(不審者対応) **児セ**
16時～16時20分

9

パパママ学級 **健セ**
9時30分～12時
えほんのじかん **柳図**
11時～11時20分
よみきかせ **宗公**
11時～11時30分
おはなし会 **い図**
11時～11時30分

16

ぱばまある **西子**
9時30分～12時
おやこでぴよ～ん
絵本であそぼう **宗公**
11時～11時20分
えほんのじかん **柳図**
11時～11時20分
よみきかせ **い図**
11時～11時30分

23

福祉映画会(P15掲載) **その他**
10時～12時
えほんのじかん **柳図**
11時～11時20分
赤ちゃんのよみきかせ **い図**
11時～11時30分
あおぞらよみきかせ **い図**
11時～11時30分

30

妊婦さんようこそ！
(P15掲載) **めばえ**
10時～11時
えほんのじかん **柳図**
11時～11時20分
料理が美味しくつくれる方法 **もく**
11時30分～13時

7

赤ちゃんの
えほんのじかん **柳図**
11時～11時30分
おもしろクラブ **い図**
11時～11時30分
志木おもちゃクリニック **宗二**
13時30分～15時
おはなし会 **柳図**
15時～15時30分

宗公 宗岡公民館
休9月4日(月)、図書室のみ9月29日(金)

宗二 宗岡第二公民館
休9月10日(日)、図書室のみ9月29日(金)

もく ふれあい館「もくせい」
休なし

柳図 柳瀬川図書館
休月曜日(9月18日を除く)、9月29日(金)

い図 いろは遊学図書館
休月曜日、9月18日(月)・29日(金)

体 市民体育館
休なし

秋スポ 秋ヶ瀬スポーツセンター
休9月4日(月)

秋運 秋ヶ瀬総合運動場・運動公園
休9月4日(月)



おのこは
大野 琴葉ちゃん(4歳)

アゴをギュッとさせると、山のような模様ができる琴葉。2人のお姉ちゃん(小3と中1)がやってもできないので、幼児のプニプニ感ある今だからできるのかも？我が家ではこの技を「富士山」と呼んでいます。「富士山できたよー！」と見せてくる様子が可愛いです。田子山富士塚に見えなくも…ない！



すがわら なお
菅原 奈央ちゃん(1歳)

自分で何でもしたがる年頃です。ご飯も手づかみで食べたがるのですが、上手に食べられなくていろいろなところにご飯粒をつけてしまいます。食いしん坊な元気な女の子です。保育園の先生からも「食べるのが大好きな奈央ちゃん」として有名です。



市内在住の4歳までの子どもたちを募集しています。市公式LINEからご応募ください。原則、1人1回までの掲載となります。

問合せ/市政情報課

☎048(473)1110

市公式LINEの申請が便利です



クイズ&アンケート

回答者の中から抽選でプレゼントが当たります。当選の発表は、引換券の発送をもって代えさせていただきます。

○ 今月の広報紙クイズ

🕒 市内で活躍している小・中学生のことを何と呼んでいるか？

がんばる〇〇っ子！

ヒント…3ページ
(先月号の答え:支援)

○ アンケート

- 🕒1 今月号で良かった内容や写真を教えてください。
- 🕒2 取り上げて欲しい内容や企画を教えてください。
- 🕒3 広報紙に関するご意見・ご感想をお聞かせください。

応募方法

次の①～⑥を記入(必須)のうえ、ハガキ、お便り、メール、または申込みフォームからご応募ください。
①クイズの○に入る文字、②アンケートの回答、③住所、④氏名、⑤年齢、⑥電話番号

<宛先> 〒353-8501 志木市中宗岡1-1-1
志木市役所市政情報課「広報しき9月号」係
☒ koho@city.shiki.lg.jp

<締切> 9月20日(水) ※消印有効
※プレゼントの受渡しにあたり、当選者の氏名や住所の一部をプレゼント提供者へお伝えすることを予めご了承ください。



▲申込みフォーム

今月のプレゼントは

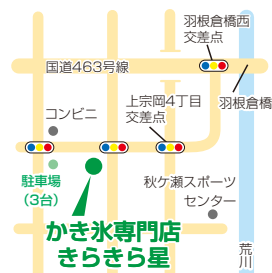
かき氷専門店 きらきら星 『アイスコーヒー(Mサイズ)1杯』 5人

2023年7月15日に上宗岡4丁目にかき氷専門店をオープンしました。

南アルプス八ヶ岳の天然氷を使用したふわふわ食感のかき氷のほか、ドリンクやお子様向けにお祭りシロップのかき氷も販売しています。

季節限定の果物シロップのかき氷が特におすすめです。小さなお子様連れ、ハンディキャップのある方、どなたでも大歓迎です。

夏の時期が長い埼玉の皆さんに、天然氷のかき氷を召し上がっていただきたいです。ご来店お待ちしております。



かき氷専門店 きらきら星
上宗岡4-6-27 志木ハイデンス1階
営業時間/11時～16時30分
定休日/月・火曜日
※6月～10月は月曜日のみ定休日

志木市の人口・世帯数

令和5年8月1日現在 ()内は前月比

人口… 76,488人 (-23人)

男 37,811人 (-20人)

女 38,677人 (-3人)

世帯数… 36,429世帯 (+14世帯)

志木市役所

〒353-8501 志木市中宗岡1-1-1(代表)

☎048(473)1111(代表) ☎048(474)4384(代表)

市民サービスステーション

☎048(473)3988

柳瀬川駅前仮出張所

☎048(472)4449

開庁時間

月～金曜日…8時30分～17時15分

※市民サービスステーションは土・日、祝休日も開所しています(一部業務を除く)。

水曜日休所(祝休日の場合は開所)



ホームページ <https://www.city.shiki.lg.jp/>
X(旧Twitter) https://twitter.com/Shiki_City
facebook <https://www.facebook.com/shikicity>



ホームページ

広報しきが
スマホで
読める

