



特集1

子育て家庭を応援します!
～安心して子育てができるまちへ～ P2

特集2

認知症になっても自分らしく安心して
住み続けられる「志木市」をめざして P6

子育て家庭を応援します!

～安心して子育てができるまちへ～

皆さんは、気軽に子育て相談ができたり、子育て家庭が遊びに行くことができる「子育て支援センター」が市内にあることをご存じですか。

今月は、市内5か所にある子育て支援センターや、令和4年度から新たに取り組んでいる子育て応援パートナー事業などについて紹介します。

問合せ／子ども支援課 ☎048(456)5362



いろは子育て支援センター「にこまある」

ところ／本町1-1-67(いろは保育園2階) ☎048(486)6888

市役所に一番近い子育て支援センターで、市場坂上のバス停からも近く、赤ちゃんの授乳やおむつを替える際にも立ち寄ることができます。

木のぬくもりを感じられる子育て支援センターでは、遊具などで遊べる部屋や親子で楽しく絵本を読む部屋などがあります。暑い時期には、デッキでの水遊びが大人気です。水鉄砲遊びもできるので、着替えを持って遊びに出かけてみませんか。

西原子育て支援センター「まんまある」

ところ／幸町3-9-52(西原保育園2階) ☎048(472)7112

健康増進センターの近くにある子育て支援センターのため、子どもの定期健診の時に、気軽に立ち寄ることができます。

広々とした遊びのスペースでは、子どもたちが楽しく体を動かせるため、雨の日でもたくさんの親子が訪れます。夏には夏祭り、冬にはクリスマスの催しなど季節ごとのイベントのほか、毎月第1土曜日には、先輩お父さんによる絵本の読み聞かせなどを開催していますので、家族みんなで出かけてみませんか。





宗岡子育て支援センター「ぽけっと」

ところ／上宗岡1-5-1(総合福祉センター3階) ☎048(485)3102



総合福祉センター内にある児童センターと隣接している子育て支援センターです。おもちゃや絵本が充実しており、授乳コーナーもありますので、親子で安心して遊べます。また、両センター共通の広いテラスがあるため、三輪車などの体を動かす遊びができるほか、暑い時期には、スプリングラーの水に触れる遊びを楽しめます。

駐車場も広く、年末年始以外は開所していますので、お休みの日にはご家族でお越しください。

子育て支援センター「ぷちまある」

ところ／本町5-26-1(マルイファミリー志木8階) ☎080(4452)1538

5月に市民会館からマルイファミリー志木8階に移転した子育て支援センターで、志木駅に近いことから、志木駅周辺に住んでいる人にも利用しやすい施設です。

大きな窓からは、走っている電車を見ることができるだけでなく、天気がいい日には、遠くに富士山も見えるため、子どもたちに大人気です。毎日たくさんのお親子が来所し、保護者同士の交流も盛んです。子育てで気になることの相談など、気軽にスタッフに声をかけてください。



子育て支援センター「めばえ」

ところ／館2-6-15(館第二すぎのこ保育園2階) ☎048(423)6675

柳瀬川駅から徒歩4分、志木第二中学校の向かいにある子育て支援センターです。

建物に入るとらせん状の階段がお出迎え。コンパクトな室内には、年齢に応じたおもちゃや、スタッフ手作りのおもちゃが充実しています。

また、併設する館第二すぎのこ保育園のホールや園庭では体を動かす遊びを楽しむことができるイベントもあります。

ほかにも、地域のボランティアによる絵本の読み聞かせや妊婦さん向けのイベントなども行っていますので、気軽にお越しください。



私たちが子育て支援センターで
おまちしています!

利用時間など詳しくは、市ホームページまたは子ども支援課にお問い合わせください。



子育て応援パートナー事業とは

市では、各家庭に応じた子育て情報を案内できるよう、令和4年度から子育て応援パートナー事業を推進しています。子育て応援パートナーは子ども支援課窓口で相談を受け付けているほか、市内の公共施設や公園などに出向いて、妊娠中や子育て中の人の相談に応じています。

窓口相談実施日時 月～金曜日 9時～17時

出張相談実施場所 市内の子育て支援センターや健康増進センター、公園など

問合せ 子ども家庭総合支援室(子ども支援課内) ☎048(456)5362

子育て応援パートナーとは

「子育て情報を知りたいときや困ったときにどこに聞いてよいのかわからない」という場合が多くあります。そのため、子育て応援パートナーが子育てについての相談や、子育てに関するさまざまな情報提供を行っています。

子育て応援パートナーは保育士などの有資格者で保育の相談を受けるために必要な研修を受けています。

現在、子育て応援パートナーとして活躍している佐藤さんに話を伺いました。



▲パンフレットを配りながら声かけをしています



◀子育て支援センターで話を聞く佐藤さん

各家庭に応じて子育てを支援しています

子育て応援パートナー 佐藤 さくらさん

「市役所の窓口で相談する」というと堅苦しいものを想像してしまうと思いますが、気軽に声をかけてください。相談者の中には「泣き止まない」「離乳食を食べる量が少ない」など、日々不安に思っているのに誰にも相談しづらいか分からず悩んでいる人も多くいます。また、話をするなかで出てくる疑問や質問も多いです。話を聞く際には、雑談から解決の糸口が見えることもあるため、「きっと知っているだろう」という固定観念を持たず、一人ひとりの相談者の話をていねいに聞くことを心がけています。



▲窓口で相談する様子

また、心身のリフレッシュのためにお子さんを預ける一時保育のサービスがあることを知らない人も多くいるほか、子育て支援センターにはじめて行く際には「知り合いがいなくても、行っても大丈夫かな」とためらってしまうケースもよく耳にします。そんな時には話を伺うだけでなく、子育て支援センターに同行することもできますので子育て応援パートナーを見かけたら、ぜひ声をかけてください。

子育て応援情報

子どもと家庭の相談室（子ども支援課内）

「子どもにどう対応したらいいかわからない」、「子どもの行動が心配」、「子育ての情報が知りたい」、「話を聞いてほしい」など、18歳未満の子どもに関してどんなことでも電話で相談できます。また、面談をご希望の場合は予約をお願いします。

受付日時 平日（祝休日を除く） 9時～17時15分

場所 市役所1階子ども支援課

問合せ ☎048(476)2330

イベント情報 9月5日（火）「やる気をひきだす子育て練習法」（ダイジェスト版）

▼詳しくは20ページを参照



▲市ホームページ

志木市ファミリー・サポート・センター（子ども支援課内）

子育ての援助を受けたい人（お願い会員）と援助を行う人（まかせて会員）が相互援助を行います（有償）。保育園の送迎や保護者の外出・リフレッシュ時の預かりなど、センターが条件や要望にあった会員同士を紹介し、子育て家庭を支援します。

お願い会員入会説明会 9月9日（土）・15日（金）、10月6日（金） 10時～11時

対象 市内在住・在勤の人

問合せ ☎048(473)1125

▼ご利用には、事前に会員登録が必要です。



▲市ホームページ

志木市緊急サポート事業

出張などで宿泊を伴うときの子どもの預かりなどを行い、子育て中のお母さん、お父さんをサポートしています。「子どもが急に熱を出してしまったけれど、仕事を休めない」など急を要する場合に利用できます（有償）。

預かり対象 0歳から原則小学6年生まで

問合せ 緊急サポートセンター埼玉 ☎048(297)2903

▼ご利用には、事前に会員登録が必要です。



▲市ホームページ

認知症になっても自分らしく安心して 住み続けられる「志木市」をめざして

高齢者の約4人に1人が認知症または認知症の疑いがあると診断され、今や認知症は誰にでも起こりうる身近な病気として知られています。認知症について正しく理解しておくことで、早い段階で自分や家族の発症に気づき、また発症した場合に備えることができます。

市では、認知症になっても、できる限り住み慣れた地域で自分らしく安心して住み続けることができるよう認知症にやさしいまちづくりを推進しています。

問合せ／長寿応援課 ☎048(473)1395

認知症とは？

脳が損傷を受けたり、働きが悪くなることで認知機能が低下し、さまざまな生活の難しさが現れる状態をいいます。

認知症は、大きく分けて4つあり、それぞれの症状に特徴があります。

アルツハイマー型認知症

もの忘れからはじまることが多く、進行は緩やかで、段取りが立てられない、薬の管理ができないなど、日常生活において以前できていたことができなくなるなどの特徴があります。

脳血管性認知症

脳梗塞や脳出血、脳動脈硬化などが原因で発症します。もの忘れや言語障がいなどの症状があり、早いうちから歩行障がいが出やすいという特徴があります。

レビー小体型認知症

見えないものが見える幻視や認知機能の激しい変動、筋肉のこわばりなどの症状が出ます。

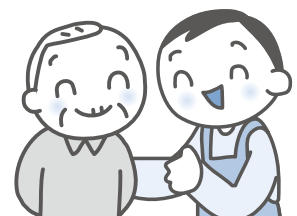
前頭側頭型認知症

会話中に突然立ち去る、同じ行動を繰り返す、興奮しやすくなるなど、性格に変化が見られる症状があります。

認知症かな？と思ったら

家族や友人といっしょにいて、「何かおかしいな？」と感じたときは、認知症の大事なサインの可能性もあります。そのようなことが続いたときは、早めに専門医へ受診または担当地区の高齢者あんしん相談センターに相談するようにしましょう。

また、認知症の人は、周囲のあたたかい見守りの中、適切な援助を受けることで、自分でできることも増えていくといわれています。認知症を理解して、優しくサポートをするよう心がけましょう。



| 高齢者あんしん相談センター | 担当地区 | 電話番号 |
|---------------|-------------------|---------------|
| ブロン | 本町地区 | ☎048(486)0003 |
| 柏の杜 | 柏町地区 | ☎048(486)5199 |
| 館・幸町 | 館・幸町地区 | ☎048(485)5610 |
| せせらぎ | 宗岡北地区(宗岡中学校通学区) | ☎048(485)2113 |
| あきがせ | 宗岡南地区(宗岡第二中学校通学区) | ☎048(485)5020 |

認知症にやさしいまちづくりフェアを開催します

9月は世界アルツハイマー月間として、全世界的に認知症に関する普及啓発の取り組みが行われています。市では、認知症の理解を深め、認知症の人が安心して住み続けられるように認知症にやさしいまちづくりフェアを開催します。

と き 9月2日(土)～7日(木) 8時30分～17時15分(3日(日)を除く)

ところ 市役所1階市民ホール

市内グループホームに入居している人の作品や、介護予防グッズ、SOSステッカーの展示を行うほか、高齢者あんしん相談センターの紹介も行います(一部内容が変更になる場合があります)。

認知症サポーター養成講座

認知症について正しく理解する場です。
参加者にはサポーター証をプレゼントします。

と き 9月2日(土) 10時～11時30分

講師 ふたねり むつみ 二渡 睦美さん(志木市社会福祉協議会)

定員 20人(先着順)

申込み・問合せ 長寿応援課 ☎048(473)1395



福祉用具展示

見守りカメラなど認知症関連の介護グッズの展示・説明、VR体験による認知症発症リスク判定

と き 9月4日(月) 8時30分～17時15分

問合せ 長寿応援課 ☎048(473)1395

楽しく脳トレ体操!

身体や頭も動かして、楽しく体操をしましょう。

と き 9月5日(火) 13時30分～14時

講師 いろは元気サロン本町理学療法士

定員 20人(先着順)

申込み・問合せ 長寿応援課 ☎048(473)1395

相談会

認知症に関する医療・福祉の相談やお仕事の相談ができます。

と き 9月5日(火) 14時～15時

問合せ 長寿応援課 ☎048(473)1395

認知症 SOS 声かけ模擬訓練

認知症の人が地域で迷っている時の声かけ方法などを、実践訓練を通して学びます。

と き 9月6日(水) 13時30分～15時30分

ところ 市役所、いろは遊学館、第二福祉センター、グループホームふれあい多居夢志木宗岡、ふれあい館「もくせい」

申込み・問合せ 各高齢者あんしん相談センターに電話

▼電話番号は、6ページをご参照ください。



認知症カフェ・介護者サロン


生活の困りごとや介護の悩みなどをお話しませんか。

と き 9月7日(木) 14時～15時

協力 きんもくせい、介護者サロン輝

申込み・問合せ 長寿応援課 ☎048(473)1395

詳しくは、市ホームページを
ご確認ください。



集団健(検)診の申込受付がはじまります

健康政策課 ☎048(456)5370

8月1日(火)から集団健(検)診の申込受付がはじまります。基本的な健康診査や各種がん検診などをまとめて受けることができます。大切な家族や自分自身のために、ぜひ受診しましょう。詳しくは、健康インフォメーションをご覧ください。



▲健康インフォメーション

集団健(検)診とは

市内の公共施設などで実施する健(検)診です。国保セット健診やレディースデイを設けています。また、受診後には健(検)診結果をもとに、生活習慣を振り返る機会として、結果説明会を開催します。

予約方法 WEB予約サイトまたは申込み専用ダイヤルから予約

WEB予約サイト受付期間 令和6年1月11日(木)まで

申込み専用ダイヤル ☎0120(373)489 受付時間:8時30分~17時

▼土・日曜日、祝休日、12月31日~令和6年1月3日を除く



▲WEB予約サイト

まとめてお得！国保セット健診

特定健診と同時に、各種がん検診がお得に受けられます。

対象 集団健(検)診を受ける40歳以上の志木市国民健康保険に加入している人

内容 男性:肺がん検診、大腸がん検診、胃がん検診、前立腺がん検診など

女性:肺がん検診、大腸がん検診、胃がん検診、乳がん検診、子宮頸がん検診(HPV併用検診を含む)

| 集団健(検)診 | 結果説明会 | 会場 |
|----------------|-----------------|-----------|
| 9月27日(水)♥ | 10月29日(日) | 健康増進センター |
| 10月8日(日) | 11月26日(日) | TMG宗岡中央病院 |
| 10月22日(日) | | |
| 11月12日(日)♥ | 12月17日(日) | 健康増進センター |
| 11月29日(水)♥ | | |
| 12月3日(日) | 令和6年1月14日(日) | TMG宗岡中央病院 |
| 12月17日(日)♥ | 令和6年1月20日(土) | 健康増進センター |
| 令和6年1月10日(水)※1 | 令和6年2月11日(日) | 健康増進センター |
| 令和6年1月21日(日) | 令和6年3月3日(日) | 市役所 |
| 令和6年1月28日(日) | | |
| 令和6年2月4日(日) | 令和6年3月10日(日) | TMG宗岡中央病院 |
| 令和6年2月8日(木)※1 | 令和6年3月10日(日) ※2 | |

検診受付時間 8時~11時

結果説明会受付時間

市ホームページでお知らせします

♥…レディースデイ(女性のみ健(検)診を受けられます)

受付時間:8時30分~11時30分

※1…令和6年1月10日(水)、令和6年2月8日(木)は乳がん検診・子宮頸がん検診は実施しません。

※2…集団健(検)診は、健康増進センターで行います。結果説明会は、TMG宗岡中央病院で行います。

集団健(検)診で風しん抗体検査を希望する人へ

集団健(検)診では、特定健診を受診する人に限り、風しん抗体検査を受けることができます。

対象 昭和37年4月2日から昭和54年4月1日までに生まれた男性で国民健康保険に加入している人

▼対象者に令和4年7月にクーポン券を送付しています。

予約方法 申込み専用ダイヤルから予約 ☎0120(373)489 受付時間:8時30分~17時

▼土・日曜日、祝休日、12月31日~令和6年1月3日を除く

▼上記のWEB予約サイトからも予約できます。

問合せ 健康増進センター ☎048(473)3811

ご意見をお聞かせください



◀詳しくは、市ホームページをご覧ください。

交通政策に関する基本方針（素案）

市では、地域共生社会の視点も踏まえつつ、住みやすいまちづくりを推進するための市民の交通手段の確保を目的に、交通政策に関する基本方針の作成を進めています。素案について皆さんのご意見をお寄せください。

募集期間 8月1日(火)～31日(木) (当日消印有効)

閲覧場所及び市民意見シートの配布場所 政策推進課、共生社会推進課、長寿応援課、都市計画課、市民サービスステーション、柳瀬川駅前仮出張所、いろは遊学館、宗岡公民館、宗岡第二公民館、柳瀬川図書館、いろは遊学図書館、健康増進センター、総合福祉センター、福祉センター、第二福祉センター

▼市ホームページから素案の閲覧及びダウンロードができます。

対象（意見を提出できる人） 市内に在住・在勤・在学する人及び事業者、納税義務者、意見公募手続に係る施策に利害関係がある人

提出方法 所定の市民意見シートに必要事項を記入のうえ、郵送、FAX、メールまたは直接、政策推進課へ

▼市ホームページや市公式LINEに設けた専用フォームから意見を投稿することもできます。

▼お寄せいただいた意見などを集約した概要とともに、意見に対する市の考え方を公表します。

▼匿名による意見の提出や電話または来庁による口頭での申出は受付できませんのでご了承ください。

担当・問合せ 政策推進課 ☎048(473)1114 📠048(474)4384 ✉seisaku@city.shiki.lg.jp

交通政策に関する基本方針について市民説明会を開催します

とき 8月10日(木) ①10時～ ②13時30分～ ③8月19日(土) 10時～

ところ ①第二福祉センター ②総合福祉センター ③市役所1階市民ホール

定員(先着順) ①30人 ②50人 ③30人

マイナンバーカードの申請をサポートします

総合窓口課 ☎048(473)1495

とき 8月1日(火)～31日(木) (20日(日)・27日(日)、土曜日、祝休日を除く)

9月1日(金)～15日(金) (土曜日を除く)

平日:9時～11時30分、13時30分～16時

日曜日:9時～11時30分

ところ 総合窓口課

持ち物 ①本人確認書類(A・Bのどちらか)

A:運転免許証、旅券、在留カードなど(写真付き有効期限内のものに限る)のうち1点

B:健康保険証、年金手帳、預金通帳、学生証(氏名、住所記載のもの)などのうち2点

②通知カード、マイナンバーカード(有効期限切れ、券面満欄など)、住民基本台帳カード(お持ちの人のみ)

▼②は受付時に回収します。

予約方法 右記のマイナンバーカード申請予約サイトから予約または電話で、総合窓口課へ



◀マイナンバーカード申請予約サイト

マイナポイントの受け取りは令和5年9月末まで

総合窓口課 ☎048(473)1495

一部のキャッシュレスサービスでは、令和5年9月末よりも早くマイナポイントの申込受付を終了している場合があります。受付期限は随時変更されるため、マイナンバーカードを早めに受け取り、キャッシュレスサービス事業者などへ確認のうえ、申込手続きをしましょう。

- マイナポイントの対象となるマイナンバーカードの申請期限は、特別な事情がある場合を除き、郵送申請した人は令和5年2月28日、インターネットで申請した人は令和5年3月1日までです。
- 受付期限までに公金受取口座の口座登録や健康保険証の登録を完了していない人は、ポイントを受け取ることができません。
- ポイントの対象となる決済やチャージ期限を過ぎてから、買い物やチャージをしてもポイントを受け取ることができませんのでご注意ください。

▼マイナンバーカードの紐づけ内容は、マイナポータルから確認できますので、マイナポータルサイトをご活用ください。



◀マイナポータルサイト

第44回九都県市合同防災訓練を開催します

防災危機管理課 ☎048(473)1123

当日は、市役所グランドテラスでの救出救助訓練のほか、いろは親水公園を会場として防災フェアを開催しますので、ぜひお越しください。

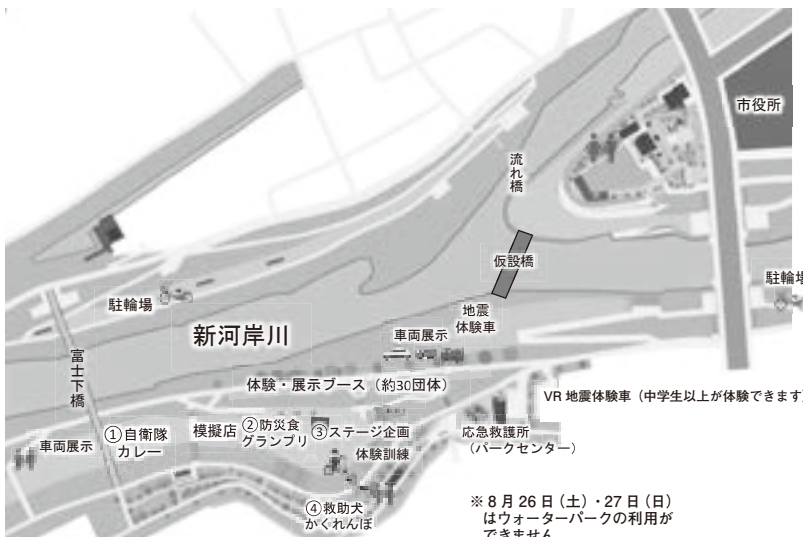
また、訓練の様子をいろは親水公園に設置した大型モニターで放映するほか、テレビ埼玉第2チャンネル及びYouTubeで生配信します。

詳しくは、市ホームページをご覧ください。なお、来場者用の駐車場はありません。



▲市ホームページ

とき 8月27日(日) 9時～13時30分



①自衛隊カレー

会場内の体験ブースなどを回ってスタンプを集めた人は、自衛隊が作った1,200食限定のカレーが味わえます。

②防災食グランプリ

普段食べることができない防災食を試食して、1番おいしい防災食を決定します。投票した人には数量限定のクリアファイルをプレゼントします。
試食時間：9時～11時頃

③ステージ企画

- 防災食グランプリ発表：皆さんの投票結果を発表します。カパルもくるかも！？
- パパ・ママのための救命講習：日本赤十字社埼玉県支部が小さな子ども向けの救命講習を行います。
- 防災〇×クイズ：勝ち残った人には景品をプレゼントします。

④救助犬かくれんぼ

捜索活動のデモンストレーションとして、救助犬が隠れた子どもを見つけます。

地震や大雨に備えて住まいや宅地などの点検をしましょう

建築開発課 ☎048(456)5372

近年、地震や大雨により、各地でがけ崩れやブロック塀の倒壊など、周囲に大きな影響を与える宅地災害が発生しています。土地の所有者は、宅地を常に安全な状態に維持するよう努めなければなりません。所有する土地のがけ崩れなどが原因で人命や建物などに被害が生じた場合には、管理責任を問われかねません。

日頃から所有する土地や周辺の擁壁、ブロック塀などの安全点検をしましょう。

役立つマニュアルを公開中！

擁壁の危険度を知りたい場合や宅地災害の未然防止に関するマニュアル、ブロック塀などの安全対策についての情報を国土交通省ホームページで公開しています。ぜひご活用ください。



▲我が家の擁壁
チェックシート



▲わが家の宅地
安全マニュアル

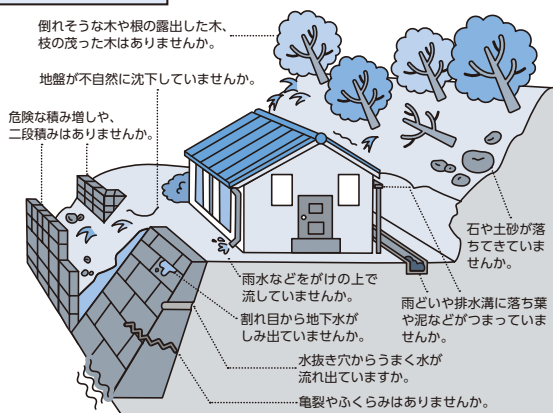


▲ブロック塀など
の安全対策

不安な点が見つかったときは？

擁壁チェックシートや宅地安全マニュアル、下図の安全点検のポイントを確認し、擁壁やブロック塀などについて不安な点があれば、まずは、専門家（一級建築士など）へ相談することをおすすめします。

安全点検のポイント



命を守る補助金があります

倒壊の危険が高いといわれている、昭和56年6月以前に建築された戸建住宅や分譲マンションの耐震診断、耐震改修工事などを行う場合に、補助金が利用できます。また、危険ブロック塀などの撤去・改修工事への補助金もありますので、ご利用ください。詳しくは、建築開発課へお問い合わせいただくか、下記の市ホームページをご確認ください。



▲建築物耐震診断、耐震設計及び改修補助金



▲危険ブロック塀等撤去改修補助

しょく場づくり講座を開催します

健康政策課 ☎048(473)1674

とき ①8月30日(水) 14時～15時 ②9月10日(日) 10時30分～12時30分

ところ ①ふれあい館「もくせい」(志木第四小学校北校舎1階) ②オンライン(Zoom)

テーマ ①活動編「幕末の先覚者を語る会～赤松小三郎ほか～」

②食育編「オンライン講座で料理に挑戦してみよう！」

メニュー ①江戸で人気だった汁物 ②サラダチキン、人参ドレッシングほか

対象 ①幕末の先覚者に興味のある人 ②どなたでも **定員** ①10人 ②15人

費用 ①100円 ②無料 **講師** ①しょく(食・職)場づくりサポーター ②健康政策課管理栄養士

申込み ①8月23日(水)までに電話または直接、ふれあい館「もくせい」へ ☎048(473)8621

②9月1日(金)までに申込みフォーム、電話、FAXまたはメールで健康政策課へ

▼FAX・メールの場合は、氏名(ふりがな)・お住まいの地区・連絡先・参加希望日を記入してください。

☎048(474)4462 ✉ syokuba@city.shiki.lg.jp



▲申込みフォーム

募集

みんなで趣味を広げよう 受講生追加募集

受講期間 9月～令和6年3月

場 福祉センター

対 65歳以上の人

申 教室一覧から受講を希望する教室を選び(3つまで)、8月10日(木)から25日(金)までに電話、FAX または直接、福祉センターへ ☎048(473)7569 F048(487)6765

▼ 各教室の定員に達し次第、締め切ります。

▼ 健康体操教室①・②、3B 体操教室を第二福祉センターで受講している人は同教室の申込みはできません。

● 教室一覧

| 教室名 | とき | | 定員 |
|----------------|-------|------------------|-----|
| レクリエーションダンス教室① | 第1月曜日 | 10時～11時30分 | 20人 |
| レクリエーションダンス教室② | 第2月曜日 | 10時～11時30分 | 20人 |
| 健康体操教室① | 第1火曜日 | 10時～11時30分 | 20人 |
| 健康体操教室② | 第2火曜日 | 10時～11時30分 | 20人 |
| 3B 体操教室 | 第2木曜日 | 10時～11時30分 | 20人 |
| 太極拳教室① | 第2木曜日 | 10時～11時30分 | 20人 |
| 太極拳教室② | 第3木曜日 | 10時～11時30分 | 20人 |
| 書道教室 | 第3水曜日 | 1班 9時20分～10時30分 | 各班 |
| | | 2班 10時40分～11時50分 | 20人 |
| 脳活性化ゲーム | 第3水曜日 | 10時～11時30分 | 16人 |

荒川図画コンクール作品募集

河川美化、愛護や河川への意識を啓発することを目的に荒川の風景画を募集します。

入賞者には応募作品をスタンドにして贈呈しますので、ぜひご応募ください。

題材 荒川流域の川やダム風景

応募期間 9月15日(金)まで

対 小学生

申 荒川上流河川事務所ホームページ「令和5年度荒川図画コンクール」をご確認ください

問 荒川図画コンクール実行委員会事務局(荒川上流河川事務所流域治水課) ☎049(246)6360



▲荒川上流河川事務所
ホームページ

市民葬儀委託指定葬儀社

M 宗岡セレモニー
(志木斎場内)

お見積もり相談は
いつでも お気軽にどうぞ 保冷安置室有

「宗岡」バス停下車 徒歩2分
志木市下宗岡 2-21-32

048-483-5066

www.munekaseremo.com

お部屋のリフォームしませんか？

張替のご用命はぜひ！ 当店へ
襖、障子、壁紙(クロス)
床 (クッションフロア・ジュウタン)

吉田表具店

TEL 472-9514

090-8589-3442

志木市中宗岡2-17-41

自衛官募集

● 一般曹候補生

受付期間 9月5日(火)まで
 1次試験 9月15日(金)～19日(火)
 2次試験 10月14日(土)～22日(日)
 対 18歳以上33歳未満の人

● 航空学生

受付期間 9月7日(木)まで
 1次試験 9月18日(月)
 2次試験 10月14日(土)～19日(木)
 対 18歳以上23歳未満の人

● 自衛官候補生

受付期間 年間を通じて受付
 試験日 受付時にお知らせ
 対 18歳以上33歳未満の人

● 共通

問 自衛隊朝霞地域事務所 ☎048(466)4435

大学の開放授業講座の受講生募集

県内外の大学がさまざまな分野の講座を開放し、一般の学生といっしょに学ぶ機会を提供します。

募集期間 8月1日(火)から
 講座期間 9月～令和6年3月
 講座科目 経済学、社会福祉、語学など
 場 県内大学、都内1大学
 対 県内在住の55歳以上の人
 費 各科目10,000円程度
 申 県ホームページの募集案内を確認のうえ直接、各大学へ
 問 県高齢者福祉課 ☎048(830)3263



◀県ホームページ

障害者支援施設すわ緑風園職員募集 (令和6年4月1日採用)

職種 障害者支援施設支援員
 勤務内容 施設利用者の生活・作業などの支援、入浴や排せつなどの介助
 試験日 10月15日(日)
 試験案内配布場所 障害者支援施設すわ緑風園、志木・朝霞・和光・新座市内の各消防署
 ▼朝霞地区一部事務組合ホームページからもダウンロードできます。
 申問 9月1日(金)から12日(火)までに郵送または14日(木)までに直接、障害者支援施設すわ緑風園へ
 ☎048(461)3028
 〒351-0104 埼玉県和光市南2-3-2
 障害者支援施設すわ緑風園



◀朝霞地区一部事務組合ホームページ

シルバー人材センター会員募集

説明会 8月17日(木)、9月15日(金) 9時～(予定)
 ▼各回前日までに予約
 場 (公社)朝霞地区シルバー人材センター朝霞事務所
 内 公共施設の管理・清掃、屋内外軽作業、除草作業など
 対 60歳以上の元気で働く意欲のある人、志木市に住民登録している人
 定 各12人
 費 600円(年会費)
 問 (公社)朝霞地区シルバー人材センター
 ☎048(465)0339

あなたの不安を安心に



上野税理士事務所
 TEL 048-472-4802

「税」に関する事、ご相談承ります

志木市館 2-6-11 304A <http://utf.tkcfnf.com>

相続 遺言 成年後見

～お気軽にご相談ください～

松島行政書士事務所

☎048-424-4171

☎080-3431-6033

<https://www.matsu-gyosei.com/>
 〒353-0003 志木市下宗岡4-16-10

営業時間 9:00～17:00(土・日・祝日可、時間外要相談)

行政書士
 松島明子



募集

広報しき・市ホームページの有料広告募集

● 広報しき

掲載期間 11月号～令和6年4月号

掲載規格 縦5.5cm×横7cm

予定印刷部数 29,000部/1号

募集広告枠数 14枠

掲載料(1枠) 月額10,000円

▼ 6か月分を一括前納

期 8月18日(金)まで

● 市ホームページバナー

掲載期間 11月1日(水)～令和6年4月30日(火)

掲載規格 縦60ピクセル×横120ピクセル

▼ GIF(アニメ不可)または JPG4KB 以下

募集広告枠数 4枠程度

掲載料(1枠) 月額20,000円

▼ 6か月分を一括前納

期 9月5日(火)まで

● 共通

申請 広告掲出申込書、確認書に必要事項を記入のうえ、各申込期限までに郵送または直接、市政情報課へ
☎048(473)1110

▼ 広告掲出申込書、確認書は市ホームページからダウンロードできます。

▼ 市内に事業所などを有しない場合は、事業者が所在する市町村が発行する完納証明書も提出してください。

▼ 掲載する広告デザインは広告応募者が作成してください。



◀市ホームページ

相続・贈与・遺言書作成
不動産登記・会社設立・商業登記
過払い金請求・裁判所関係書類作成

三浦司法書士事務所

司法書士 三浦和子

☎048(471)5559

相談無料 お気軽にご相談ください

営業時間 平日9:00～17:00

〒353-0004 志木市本町一丁目4番23号



第31回志木市美術展覧会(市展)作品募集 シニアボランティアスタンプ対象事業

種目 日本画・洋画・彫刻・工芸・書・写真の部

▼ 種目ごとに規格制限あり。開催要項を参照

出品点数 1種目につき1人1点

出品手数料 1点につき1,000円

日 11月3日(金)～5日(日)

場 市役所

対 市内在住・在勤・在学の人または市内に活動拠点を
持つ15歳以上の人(中学生は除く)

▼ 作品の搬入時と搬出時に、出品者が作品(出品票貼付)を市役所へ持ち込んでください。

搬入日時 11月3日(金) 9時～

搬出日時 11月5日(日) 16時～

申請 9月1日(金)から26日(火)までに出品申込書と出品手数料を直接、生涯学習課へ

☎048(473)1134

▼ 開催要項と出品申込書は、生涯学習課、市民サービスステーション、柳瀬川駅前仮出張所、いろは遊学館、宗岡公民館、宗岡第二公民館、柳瀬川図書館で配布します。

イベント

もくせいおやこひろば

日 8月9日(水)・23日(水) 10時30分～12時

場 ふれあい館「もくせい」(志木第四小学校北校舎1階)

内 9日：スタンプごっこ

23日：いろみず遊びと簡単ゼリーづくり

対 子育て中の親子ほか

定 10組

講 NPO 法人志木子育てネットワークひろがる輪

問 ふれあい館「もくせい」 ☎048(473)8621

出会いをつなぐ 志木「縁結び」結婚相談所

入会金・登録料 20,000円

月会費 5,000円

埼玉県志木市下宗岡2-21-32

株式会社 宗岡

携帯：070-3525-1833(金子)

HP：<https://shiki-enmusubi.com>

詳しくはHPをご覧ください。お電話でも承ります。



株式会社 日本仲人連盟 加盟

日…とき 場…ところ 内…内容 対…対象 定…定員(原則、申込み多数の場合は抽選) 費…費用(記入のないものは無料) 講…講師
持…持ち物 主…主催 期…申込期間 保…保育 申…申込み 問…問合せ F…FAX E…Eメール HP…ホームページ

サロン・ド・もくせい

日 8月18日(金) 14時~15時(開室:13時50分)
場 ふれあい館「もくせい」(志木第四小学校北校舎1階)
内 おしゃべりサロン「手作りジンジャーエールを飲みながらおしゃべり!夏を乗り切ろう!」
対 どなたでも 定 8人(先着順)
費 300円
主 スマイルしき(しよく(食・職)場づくりサポーター)
申問 8月11日(金)までに電話で、ふれあい館「もくせい」へ
☎048(473)8621

楽しくクッキング

日 8月19日(土) 10時~12時
場 宗岡公民館
内 きらきらサマーゼリーと手作りソーセージでホットドッグを作って食べよう!
対 小学生
定 16人(先着順)
費 700円
講 高野 弘子さん
持 エプロン、三角巾、マスク、手ふきタオル
申問 8月14日(月)までに参加費を持参のうえ、直接、宗岡公民館へ ☎048(472)9321

みんなで楽しむカーレット

日 8月26日(土) 10時~11時30分
場 宗岡公民館
対 どなたでも
定 30人(先着順)
講 志木カーレットクラブ
持 汗ふきタオル、飲み物
申問 8月26日(土)までに電話または直接、宗岡公民館へ
☎048(472)9321

大東ガス×志木市コラボ料理教室「親子クッキング」

日 8月25日(金) 10時30分~13時30分
場 大東ガスプチフラム志木(志木駅東口徒歩30秒)
内 給食の定番「揚げパン」や学校給食の人気メニューを作ってみませんか?
対 市内在住の親子
定 4組(保護者1人と小・中学生の子ども2人まで)
費 600円
講 管理栄養士
申 8月16日(水)までに大東ガス WEB サイトまたは直接、大東ガスプチフラム志木へ
問 学校教育課 ☎048(456)5366



◀大東ガス WEB サイト

おいしく減塩!ミニ健康フェア

マルイファミリー志木が「サステナブル(持続可能)」をキーワードに開催する「N・E・O フェス」でミニ健康フェアを実施します。健康維持の取り組みの第一歩として、ぜひ、ご参加ください。
日 8月15日(火)・17日(木) 10時~12時、14時~16時
場 マルイファミリー志木1階
内 健康機器(血管年齢、スモーカーライザー)による測定、保健師や管理栄養士によるミニ健康相談、減らソルトレシピの配布
対 どなたでも
問 健康政策課 ☎048(473)1674

お家のことならお任せください

お見積無料・即日対応
安心できる増改築相談員
各種助成金対応

お困りございませんか?
・屋根・塗装・防水・外構・大工・内装
・各種リフォーム工事、その他ご相談承ります。

平成建設



埼玉県志木市上宗岡 4-11-49
TEL: 048-424-3273
FAX: 048-424-3751



親切第一・市民葬儀

安心 ◎冷蔵安置室→無料
◎寝台車→24時間手配



志木市上宗岡 1-18-32

0120-030-530

イベント

ぺあも～る商店会・いろは商店会合同市

「館の市」を独自開催しているぺあも～る商店会と「いろは市」を独自開催しているいろは商店会がコラボし、はじめての合同市を開催します。ぜひご来場ください。

日 8月26日(土) 10時～16時

場 ペあも～る商店会

主 志木市商工会、ぺあも～る商店会、いろは商店会

問 志木市商工会 ☎048(471)0049

夏の人形劇

「すいかのたね ばばあちゃんのはなし」

日 8月26日(土) 11時～、14時～

場 柳瀬川図書館

内 「すいかのたね ばばあちゃんのはなし」の人形劇

対 どなたでも

定 各50人

主演 たけのこ文庫

申問 8月23日(水)までに電話または直接、柳瀬川図書館へ ☎048(487)2004

第7回 料理が美味しくつくれる方法

日 8月26日(土) 11時30分～13時30分

場 ふれあい館「もくせい」(志木第四小学校北校舎1階)

内 給食メニューをお洒落に美味しく～クリスピーチキンオリジナルサンドをつくろう～

対 どなたでも 定 10人程度

費 500円

講 深澤 ひろみさん(調理師、幼児食アドバイザー)

主 社会福祉法人タイケン福祉会

問 ふれあい館「もくせい」 ☎048(473)8621

小学生対象ドッジボール交流会

日 8月27日(日) 9時～10時30分

場 市民体育館

対 小学1～4年生

定 25人(先着順)

費 900円

講 今井 郁弥さん(ミズノスポーツサービス(株)指導員)
中村 祐己さん(ミズノスポーツサービス(株)指導員)

持 運動できる服装、室内シューズ、飲み物、タオル

主 ミズノグループ

申問 電話または直接、市民体育館へ

☎048(474)7666

文化財を見に行こう

● 郷土資料館(中宗岡3-1-2)

歴史資料や民俗資料を展示しています。また、毎週土曜日は無料のまが玉作り体験を開催しています。

開館時間 9時30分～16時30分

休館日 月曜日

問 郷土資料館 ☎048(471)0573

▼まが玉作り体験は、天候などにより中止となる場合があります。

▼駐車場については、お問い合わせください。

● 埋蔵文化財保管センター(柏町1-20-19)

開館時間 9時～17時

休館日 土・日曜日、祝休日

問 埋蔵文化財保管センター ☎048(473)8157

● 市指定文化財「旧村山快哉堂」(中宗岡5-1)

開館時間 10時～16時

休館日 火曜日

問 旧村山快哉堂 ☎048(474)5411

▼団体での見学を希望する場合は、事前にご連絡ください。



上手な粗大ごみの捨て方
お部屋の片付け方

ノウハウ動画 公開中

志木市民専用
お掃除カレンダーを
プレゼント

0120-538-113

大村商事株式会社
志木市下宗岡 2-18-20 大村商事 不用品

日…とき 場…ところ 内…内容 対…対象 定…定員(原則、申込み多数の場合は抽選) 費…費用(記入のないものは無料) 講…講師
持…持ち物 主…主催 期…申込期間 保…保育 申…申込み 問…問合せ F…FAX E…Eメール HP…ホームページ

国指定重要有形民俗文化財 「志木の田子山富士塚」公開日(登山日)

- 日 8月20日(日)・23日(水)・26日(土)・29日(火)、9月1日(金)・4日(月)・7日(木)・10日(日) 10時～15時
- ▼ 8月1日(火)から19日(土)までは、猛暑のため開山しません。
- ▼ 天候や塚の状態によって、公開が中止になる場合があります。
- 場 田子山富士塚(敷島神社境内)
- 対 どなたでも
- 主 田子山富士保存会(志木市商工会館内)
☎048(471)0049
- ▼ 説明ガイドを希望する場合はご連絡ください。



人権啓発イベント 「ヒューマンフェスタオンライン2023」

- 8月の「人権尊重社会をめざす県民運動強調月間」にあわせて、オンラインで人権啓発イベントを開催します。
- 日 8月1日(火)～9月30日(土)
- 内 人権メッセージ動画、人権啓発クイズ、ポスターの展示
- 主 埼玉県、県教育委員会、埼玉県人権啓発活動ネットワーク協議会、人権尊重社会をめざす県民運動推進協議会
- 問 県人権・男女共同参画課 ☎048(830)2255



◀ヒューマンフェスタオンライン2023 ホームページ

ぬいぐるみお泊まり会

- ぬいぐるみといっしょに、はじめての図書館体験をしてみませんか?
- 日 ばいばいの会 9月9日(土) 11時～
おかえりなさいの会 9月10日(日) 14時～
- 場 いろは遊学館
- 対 3歳～未就学児でどちらの会にも参加できる人
- 定 6人
- 持 ぬいぐるみ1体
- 申問 8月20日(日)までに申込みフォーム、電話または直接、いろは遊学図書館へ
☎048(471)1478



◀申込みフォーム

おたのしみ劇場

- 日 9月2日(土) 14時～15時(開場：13時40分)
- 場 いろは遊学館
- 内 人形劇「だんごどっこいしょ」(人形劇団あかおに)、「すいかのたね」(たけのこ文庫)
- ▼ 演目に変更になる場合があります。
- 対 3歳くらい～小学生
- 定 50人
- 申問 8月1日(火)から22日(火)までに申込みフォーム、電話または直接、いろは遊学図書館へ
☎048(471)1478



◀申込みフォーム

カット専門店
オンリーカット

65歳以上の方は平日1100円
一般1300円

[営業時間]
午前 9:00～12:00
午後 13:30～19:00(土日祝18:00)
毎週月曜日/第1・3火曜日定休
駐車場2台完備

志木市柏町4-4-13(ピザハット裏)

胃カメラ 人間ドック 特定健診
健康診断 一般内科外来

苦しくない胃カメラ

たで健診・内視鏡クリニック

※ 志木駅東口より徒歩2分 ※ ホームページはこちら▼

☎048-470-7557

埼玉県志木市本町5-25-8 ドゥーセットビル4F
本院 柳瀬川駅前たで内科クリニック

イベント

生活講座 食品サンプルのメモスタンドを作ろう

- 日 9月2日(土) 13時30分～15時
- 場 宗岡公民館
- 内 カップショートケーキのメモスタンドを作る
- 対 一般成人
- 定 12人(先着順)
- 費 1,650円(材料費)
- 講 渡辺 敬子わたべ けいこさん(Fake Food Cooking 主宰)
- 持 エプロン、持ち帰り用の袋、手ふきタオル
- 申問 8月10日(木)から材料費を持参のうえ、直接、宗岡公民館へ ☎048(472)9321

おとうさんとあそぼう

- お父さんといっしょに、いろいろな遊びを楽しみます。
- 日 9月3日(日) 10時～11時30分
 - 場 総合福祉センター
 - 対 就学前の子どもとお父さん
 - ▼ お父さんを除く保護者は、子どもと同人数まで参加できます。
 - 定 20組
 - 申問 8月17日(木)から27日(日)17時までに申込みフォーム、電話または直接、宗岡子育て支援センターへ ☎048(485)3102



◀ 申込みフォーム



<https://www.missgreen.jp>



女性のためのはりきゅう治療院
miss green
ミスグリーン

市民スポーツ大会

- 市民合気道大会
 - 日 9月9日(土) 10時開会
 - 場 市民体育館
 - 対 市内在住・在勤・在学・在クラブで小学4年生以上の人
 - 期 9月1日(金)まで
- 市民柔道大会
 - 日 9月10日(日) 9時30分開会
 - 場 市民体育館
 - 対 市内在住・在勤・在学・在教室で小学1年生以上の人(受け身ができる人、試合を熟知している人)
 - 期 8月21日(月)まで
- 市民少年サッカー大会
 - 日 9月23日(土) 9時開会
 - 場 秋ヶ瀬総合運動場
 - 対 市内小学4年生以下で構成されたチーム及び個人
 - 期 9月8日(金)まで
- 共通
 - 主 志木市体育協会
 - 申問 各申込期間内に申込書を生涯学習課、市民体育館、秋ヶ瀬スポーツセンターに提出、またはFAXで生涯学習課へ ☎048(473)1183 F048(474)4462

男の広場 出前講座

- 日 9月9日(土) 13時30分～15時
- 内 幕末の異才児「赤松小三郎」の偉業・赤松小三郎をご存じですか？
- 対 どなたでも 定 50人
- 講 石川 浩いしかわ ひろしさん
- 持 筆記用具
- 共催 男の広場、いろは遊学館
- 申問 8月10日(木)から9月2日(土)までに電話または直接、いろは遊学館へ ☎048(471)1297

『庭木1本から剪定いたします』



あきら造園

『お庭・ガーデニングの事なら
何でも、お気軽にご相談ください』

- 1級造園施工管理技士
- 1級造園技能士 ● 樹木医

代表 伊東 晃
富士見市針ヶ谷2-11-2

 0120-028-350

日…とき 場…ところ 内…内容 対…対象 定…定員(原則、申込み多数の場合は抽選) 費…費用(記入のないものは無料) 講…講師
持…持ち物 主…主催 期…申込期間 保…保育 申…申込み 問…問合せ F…FAX E…Eメール HP…ホームページ

ヘルスメイトクッキング

- 日 9月14日(木) 10時～13時
場 いろは遊学館
内 地元の「お米」を使用した料理教室
対 市内在住の人
定 25人(先着順)
費 400円
主 志木市食生活改善推進員協議会
申問 8月31日(木)までに電話または直接、健康増進センターへ ☎048(473)3811



消防体験学習

- 日 10月14日(土) 9時～12時30分
場 志木消防署(本町1-3-1)
内 はしご車搭乗体験、煙中体験、消火体験、起震車体験など
▼ 災害または雨天時は、内容を変更します。
対 市内在住・在学の小学4年生
定 40人
持 飲み物、着替え、子ども用軍手(滑り止めがあるもの)
申 8月7日(月)から21日(月)までに専用フォーム、往復ハガキを郵送または直接、志木消防署へ
▼ 往復ハガキに、住所、氏名(ふりがな)、生年月日、性別、学校名、クラス名、保護者氏名(押印)、緊急連絡先、「消防体験学習希望」と記載してください。
問 志木消防署消防活動課 ☎048(472)0119



◀専用フォーム

講座

ミズノフレイル予防オンラインスクール

- 日 8月31日、9月7日・14日・21日・28日、10月5日・12日・19日の各木曜日 13時30分～14時30分
場 市民体育館
内 体育館でレッスン・宿題トレーニング&フレイルチェックで効果を実感
対 60歳以上の人
定 20人
費 6,160円
講 松尾 奈保子さん(ミズノスポーツサービス(株)所属健康運動指導士・介護予防運動指導員)
今井 郁弥さん(ミズノスポーツサービス(株)所属ミズノアクティブリーダー・ミズノトレーナーズライセンス所持者・介護予防運動指導員)
持 運動できる服装、室内シューズ、飲み物、タオル
主 ミズノグループ
申問 8月5日(土)から20日(日) 20時までに電話または直接、市民体育館へ ☎048(474)7666
▼ 申込み多数の場合は、8月21日(月)に抽選を実施のうえ、落選者へ電話でお知らせします。

ママ・サプリ～ママが元気になる処方箋～(全4回)

- 日 9月1日・8日・15日・22日の各金曜日
10時～11時30分
場 いろは遊学館
内 参加型ワークで、親と子の気持ちを体験してみよう!
対 1歳～未就学児の保護者
定 8人
持 飲み物
保 あり(対象:1歳～)
申 8月20日(日)までに申込みフォームから申込み
問 いろは遊学館 ☎048(471)1297



◀申込みフォーム

講座

やる気をひきだす子育て練習法 「叱るのは逆効果!」

- 日 9月5日(火) 10時~11時30分
- 場 いろは遊学館
- 対 市内在住・在勤の人
- 定 15人
- 保 あり(対象:1歳以上の未就学児)
- 申問 9月1日(金)までに電話または直接、子どもと家庭の相談室へ ☎048(476)2330

第2回ひとり親のためのパソコン教室(全2回)

- 日 9月9日(土)・10日(日) 10時~15時
- 場 埼玉会館(さいたま市浦和区高砂3-1-4)
- ▼ 浦和駅西口徒歩約6分
- 内 仕事に役立つエクセル集計講座 & 就業支援セミナー
- 対 ひとり親家庭の親または寡婦
- 定 20人
- 費 800円
- 申問 8月23日(水)(必着) までにメールまたは往復ハガキ(1人1枚)に「パソコン教室(第2回)」、住所、氏名(ふりがな)、年齢、電話番号を記入のうえ、(公財)埼玉県ひとり親福祉連合会 へ
☎048(822)1951 E info@saiboren.or.jp
〒330-0074 さいたま市浦和区北浦和5-6-5
埼玉県浦和合同庁舎内
(公財)埼玉県ひとり親福祉連合会

いろは百歳体操サポーター養成講座

- いろは百歳体操サポーターになって、いろは百歳体操通いの場を立ち上げる人を募集します。
- 日 9月13日(水)・15日(金)・20日(水)・22日(金)・27日(水)・29日(金) 9時30分~11時30分
 - ▼ 講座終了後は、修了書とサポーター証を発行します。
 - 場 総合福祉センター
 - 対 市内在住の人
 - 定 30人
 - 講 理学療法士
 - 持 運動できる服装、汗ふきタオル、飲み物
 - 申問 8月31日(木)までに電話で、長寿応援課へ ☎048(473)1395

初心者向けストレッチ&ピラティス教室 (全3回)

- 日 9月9日・16日・23日の各土曜日 10時~11時
- 場 いろは遊学館
- 対 一般成人
- 定 会場:20人 ライブ配信:20人
- 講 清水 しのぶさん(Body Element System Japan 認定ピラティスインストラクター、フィットネス・ダンスインストラクター、中高年向けDance・フィットネスサークルStyle Boo・Celeboo 主宰、中医健康アカデミー認定中医未病ケアカウンセラー、推拿(経絡マッサージ)施術師)
- 持 ヨガマット、飲み物、フェイスタオル
- ▼ 運動できる服装でお越しください(スカート不可)。
- 申 8月25日(金)までに申込みフォーム、電話、または直接、いろは遊学館へ
- ▼ ライブ配信の申込みは、申込みフォームのみです。
- 問 いろは遊学館 ☎048(471)1297



◀ 申込みフォーム

相手に分かりやすい伝え方講座

- 日 9月13日(水) 10時~12時
- 場 ふるさと新座館(新座市野火止6-1-48)
- 対 就職を希望する女性
- 定 20人(先着順)
- 持 保育サービスを利用する場合は、おむつ、飲食物、おもちゃなど
- 保 あり(対象:生後6か月以上、定員:10人、9月6日(水)までに申込み)
- ▼ 子ども同伴での受講はできませんので、ご注意ください。
- 主 志木市、新座市、埼玉県
- 申 8月1日(火)より申込みフォームから申込み
- 問 埼玉県女性キャリアセンター ☎048(601)5810



◀ 申込みフォーム

「働けなかった私たちの本音」を語る OB・OGセミナー

- 日 9月16日(土) 14時～15時45分
場 いろは遊学館
内 地域若者サポートステーションを利用して就労した
OB・OGの経験談などの講演
対 義務教育を修了した15歳から49歳までの未就労者
とその家族、定時制及び通信高校に通う学生とその
保護者など
定 30人
主 志木市、新座市、埼玉県
申問 8月16日(水)までに電話で、若者自立支援センター
埼玉へ ☎048(255)8680
▼ 受付：祝休日を除く月～土曜日 9時～17時

みんなの食生活講座

- 日 9月20日(水) 10時～13時
場 健康増進センター
内 半日分のカルシウムが摂れる献立
▼ 骨密度測定も行います。
対 市内在住の人
定 20人
費 500円(材料費)
申問 9月6日(水)までに電話または直接、健康増進セ
ンターへ ☎048(473)3811

親子講座「ベビーサイン」

- 日 9月27日(水) 10時30分～11時、11時15分～11時
45分
場 宗岡子育て支援センター
内 ベビーサインの体験
対 6か月～1歳6か月の子どもとその保護者
定 各5組
講 小島 優衣さん
主 宗岡子育て支援センター
申問 9月7日(木)から17日(日)までに申込みフォーム、
電話または直接、宗岡子育て支援センターへ
☎048(485)3102
▼ 9月10日(日)は終日受付不可、11日(月)は15時から
受付



◀ 申込みフォーム

スマホの基本とLINE体験

- 日 9月25日(月) 10時～12時
場 市役所1階市民ホール
内 スマートフォンの基本的な使い方や日常でよく使わ
れる機能の体験
対 市内在住の人
定 20人
▼ 参加決定の可否を申込者全員にハガキでお知らせし
ます。
講 通信事業者
持 筆記用具
▼ スマートフォンは、参加者分用意します。
申問 9月5日(火)から12日(火)までに電話で、デジタ
ル推進課へ ☎048(473)1291

女性のデジタル人材育成講座

- 女性を対象に就業に役立つ IT スキルが学べるオンラ
イン講座を開催します。
基礎講座・応用講座 令和6年3月15日(金)まで
実践講座
1期：8月22日(火)から9月20日(水)までの17日間
2期：11月27日(月)から12月22日(金)までの17日間
対 県内在住または県内での就業を希望する女性、デジ
タルスキルを習得して働くことを考えている女性で
eラーニングの受講が可能な環境(パソコン、タブ
レット、スマートフォン)をお持ちの人
定 100人程度(実践講座のみ)
主 埼玉県
申問 電話で埼玉県女性キャリアセンターへ
☎048(601)5810

初心者のためのパソコン個別指導

- 日 毎月第2・4土曜日 10時～11時30分
▼ 9月23日を除く
場 宗岡公民館
内 インターネット、Wordなどの個別指導
対 一般成人
定 2人(先着順)
講 ICT ボランティア
持 パソコン、筆記用具
申問 参加希望日前日の15時までに電話または直接、宗
岡公民館へ ☎048(472)9321
▼ 翌月分まで予約できます。

講座

大東文化大学オープンカレッジ秋期講座

講座期間 10月～12月

場 大東文化大学(大東文化会館、東松山キャンパス、オンライン)

内 誰でも学べる公開講座(創立100周年特別講座・教養・歴史・芸術・語学・スポーツなど65講座)

▼ 詳しくは、オープンカレッジホームページまたは無料パンフレットをご確認ください。

対 どなたでも

費 無料～有料

申 8月24日(木)から9月5日(火)までにホームページまたは無料パンフレット内のハガキから申込み(先着順)

問 大東文化大学・地域連携センター

☎03(5399)7399



◀大東文化大学
ホームページ

健康

フレイルチェック&フォローアップ教室

● フレイルチェック

日 ①9月1日(金) 13時30分～15時30分

②9月15日(金) 13時30分～15時30分

場 ①西原ふれあいセンター ②市民体育館

持 運動できる服装、飲み物、上履き(②のみ)

● フォローアップ教室

日 9月28日(木) 13時30分～15時30分

場 第二福祉センター

対 フレイルチェックを受けた人

持 飲み物、上履き

● 共通

対 おおむね65歳以上の人

定 各20人程度(先着順)

申問 各開催日の前日までに電話または直接、長寿応援課へ ☎048(473)1395

志木市×ミズノスポーツサービス×大塚製薬 健康貯筋スタートプログラム(全5回)

働く世代を対象に「公園などの屋外フィールドを活用したアウトドアヨガ」を実施します。

また、参加者のお子さんは、運動あそびプログラム(投げたり跳んだり、遊びながら運動能力をのばすプログラム)に参加できます(対象：4歳～小学6年生、1家族1人まで)。

日 9月9日～10月7日の各土曜日 10時～11時

場 いろは親水公園(雨天時は市役所内)

対 20代～50代の人

定 18人程度

費 市内在住・在勤の人：4,600円(保険代込)

それ以外の人：5,500円(保険代込)

講 ヨガインストラクター、公認スポーツ栄養士ほか

持 運動できる服装、飲み物、タオル

申 8月10日(木)から31日(木)までにミズノスポーツサービス(株)WEB サイトから申込み

問 市民体育館 ☎048(474)7666



◀ミズノスポーツサービス(株)WEB サイト

育児サポート事業

内 助産師、ホームヘルパーによる育児や家事のサポート

対 産後1年以内の産婦で、産後に心身の不調または育児不安があり、子育てが困難な人

▼ 自己負担あり(生活保護世帯の人を除く)

申問 利用希望者は、事前審査などがありますので、早めに健康増進センターへ

☎048(473)3811

おっぱいケア訪問

内 助産師の家庭訪問によるおっぱいケアや授乳に関する相談

対 産後90日以内の産婦

利用回数 2回まで

費 1回500円(生活保護世帯の人を除く)

申問 産後80日までに直接、健康増進センターへ

☎048(473)3811

食中毒に気をつけましょう

夏季は湿度や気温が高く、細菌による食中毒が発生しやすくなります。原因の多くは食肉を生や加熱不足で食べることによるカンピロバクターや腸管出血性大腸菌O157などです。食中毒にならないために次の点に気をつけましょう。

- 肉の生食は食中毒のリスクがあります。たとえ生食用であっても、子どもや高齢者、抵抗力の弱い人は生食を控えてください。
- レバーなどの内臓や食肉を調理するときは、しっかり加熱(75℃で1分以上)しましょう。
- 肉は購入から調理までの間、細菌が増殖しないように低温保存(10℃以下)しましょう。
- 焼肉やバーベキューをするときは、生肉に触れた箸やトングで、焼きあがった肉やサラダなどを食べないようにしましょう。
- 野菜、果物、調理済みの食品は、生肉やその肉汁と触れないようにしましょう。
- 生肉の調理に使用した包丁やまな板などは、その都度、洗浄消毒をしましょう。
- 調理の前、生肉に触れた後やトイレの後は、手指の洗浄消毒をしましょう。

問 朝霞保健所 ☎048(461)0468

くらし

学校閉庁日のお知らせ

日 8月10日(木)～16日(水)

対 志木市立小・中学校

問 学校教育課 ☎048(456)5367

志木第三小学校校庭 一般開放

日 8月13日(日)・27日(日) 9時～17時

場 志木第三小学校

対 小学生または乳幼児と保護者

問 生涯学習課 ☎048(473)1183

総合福祉センター開館時間変更

夜間休館に伴い、以下の期間は開館時間を変更しますので、ご注意ください。

日 8月13日(日)～15日(火) 8時30分～17時15分

問 総合福祉センター ☎048(475)0011

防災行政無線を用いた情報伝達試験を実施

防災行政無線から、全国瞬時警報システム(J-ALERT)による全国一斉情報伝達試験の放送が流れます。お間違えのないようご注意ください。

日 8月23日(水) 11時頃

問 防災危機管理課 ☎048(473)1123

議会を傍聴してみませんか?

8月31日(木)から、市議会定例会を開会する予定です。会期日程や一般質問の内容は、市ホームページに掲載していますので、ご覧ください。

日 8月31日(木)～9月27日(水)

場 市役所

▼ インターネットライブ中継も実施します。

問 議会事務局 ☎048(473)1117



◀市ホームページ

小中一貫教育推進計画(案)に係る説明会

小中一貫教育推進計画(案)について、各中学校区ごとに説明会を開催します。

| 学校区 | とき | ところ |
|----------|---------------------|------------|
| 志木中学校区 | 9月10日(日) 10時～ | 志木中学校体育館 |
| 宗岡中学校区 | 9月10日(日) 13時30分～ | 宗岡第二小学校体育館 |
| 宗岡第二中学校区 | 9月9日(土) 13時30分 | 宗岡第二中学校体育館 |

▼ 志木第二中学校区は別途開催予定です。

▼ 自動車での来校はお控えください。

対 各中学校区に通学する児童・生徒の保護者、各中学校区に通学予定の未就学児童の保護者、各中学校区にお住まいの人

持 室内履き

申問 8月31日(木)までに申込みフォームから申込み
 学校教育課 ☎048(456)5367

▼ 申込みフォームによる申込みで定員に達していない場合は、当日受付を行います。



▲市ホームページ



▲申込みフォーム



くらしの情報

くらし

ふれあい館「もくせい」子育てお悩み相談会

- 日 8月2日・16日・30日の各水曜日 10時30分～12時
場 ふれあい館「もくせい」(志木第四小学校北校舎1階)
対 子育て中の親子ほか
定 20人
講 社会福祉法人タイケン福祉会ウェルネス保育園園長
問 ふれあい館「もくせい」 ☎048(473)8621

北美保育園あそぼう会

- 日 毎週火曜日 9時30分～11時(雨天中止)
場 北美保育園
対 市内在住の未就学児の親子
問 北美保育園 ☎048(472)9173

全国一斉「こどもの人権相談」強化週間

さいたま地方法務局と埼玉県人権擁護委員連合会は、こどもをめぐるさまざまな人権問題へ取り組むため、全国一斉「こどもの人権相談」強化週間として、相談時間を通常の受付時間より延長するなどし、一人でも多くのこどもたちから専用相談電話による相談を受け付けます。

- 日 8月23日(水)～29日(火) 8時30分～19時
▼ 26日(土)・27日(日)は、10時～17時
専用相談電話 ☎0120(007)110(全国共通・無料)
相談担当者 法務局職員、埼玉県人権擁護委員連合会
子ども人権委員会委員
▼ 秘密は厳守します。
問 さいたま地方法務局人権擁護課
☎048(851)1000

志木市無料年金相談会

- 日 毎週木曜日 13時～17時
▼ 祝休日を除く
場 市役所
内 年金の専門家「社会保険労務士」による年金相談
申問 予約制となりますので、事前に電話または直接、
保険年金課へ ☎048(456)5360

税金・保険料の納付のお願い

8月31日(木)は、市県民税、国民健康保険税、介護保険料、後期高齢者医療保険料第2期の納期限です。お忘れのないようご注意ください。

なお、口座振替をご利用の人は、納期限前日までに口座への入金をお願いします。また、クレジット納付やスマートフォン決済をご利用の人は、納期限までに入力処理をお願いします。

- 問 市県民税・国民健康保険税に関する
こと
収納管理課 ☎048(456)5368
介護保険料に関する
こと
長寿応援課 ☎048(473)1348
後期高齢者医療保険料に関する
こと
保険年金課 ☎048(456)5361

市・県民税の未申告者等に対するお尋ね文書の発送

市では、8月上旬から中旬にかけて市・県民税の未申告者等と思われる人を対象に「令和4年中の所得等に関するお尋ね文書」の発送を予定しています。

市・県民税の申告内容は、国民健康保険税や各種手当などの算定基準にもなるため、市内居住者の被扶養者を除き、収入の有無にかかわらず申告が必要です。

また、この申告が完了していないと課税・非課税証明書は発行できません。

今回、お尋ね文書がお手元に届いた人は、同封の申告書を課税課へ提出してください。

未申告者等とは

- ・前年の所得の有無が確認できない人
- ・税法上、どなたの扶養となるか確認できない人
- ・他市町村において課税されている可能性のある人など

- 問 課税課 ☎048(473)1126

給水装置工事事業者の指定(令和5年6月1日付)

● 給水装置工事事業者

- (株)オアシスソリューション
- (株)エスツーエム

▼ 詳しくは、市ホームページをご覧ください。

- 問 水道施設課 ☎048(473)1299(代)



◀市ホームページ

志木市登録手話通訳者認定試験

1次試験 12月2日(土)

2次試験 令和6年3月10日(日)

合格発表 令和6年3月21日(木)

場 1次試験：埼玉県民活動総合センター（埼玉県北足立郡伊奈町内宿6-26）

2次試験：市内

対 令和6年3月31日時点で満20歳以上の市内在住・在勤の人で、以下の①または②に該当する人

① 令和5年度手話通訳者全国統一試験の受験資格を満たしている人

② 過去に手話通訳者全国統一試験または手話通訳技能認定試験に合格した人

▼ ②は、1次試験が免除となり、2次試験のみの受験となります。

費 1次試験：5,000円 2次試験：無料

申問 8月19日(土)から志木市登録手話通訳者認定試験実施要領を確認のうえ、必要書類を郵送または直接、共生社会推進課へ ☎048(473)1449

▼ 実施要領は共生社会推進課で配布するほか、市ホームページからダウンロードできます。



◀市ホームページ

志木市ご長寿応援買物券贈呈のお知らせ

これまで社会に貢献してきた高齢者の皆さんに、感謝と敬老の意を表し「志木市ご長寿応援買物券」を贈呈します。

買物券は、市内の買物券取扱店で使用することができますので、ぜひご利用ください。

買物券 1,000円分(500円券2枚)

引換期間 9月19日(火)から令和6年1月31日(水)

使用期限 令和6年1月31日(水)まで

引換場所 長寿応援課、市民サービスステーション、柳瀬川駅前仮出張所、福祉センター、第二福祉センター

▼ 引換券を持参してください。

▼ 休業日は、引き換えができません。

対 80歳以上の人(昭和19年1月1日以前に生まれた人)

▼ 対象者には9月中旬までに引換券を送付します。

問 長寿応援課 ☎048(473)1395

浄化槽の適正管理をお願いします

浄化槽の使用には、3つの義務があります。川をきれいに保つため、浄化槽の適正管理をお願いします。

① 清掃：浄化槽に溜まった汚泥などを取り除きます(年1回実施)。

② 保守点検：浄化槽が壊れていないかなどの点検や消毒薬の補充をします(年3・4回実施)。

③ 法定検査：浄化槽の放流水を検査し、浄化機能が十分に発揮されているかを確認する浄化槽の定期健康診断です(年1回実施)。

問 環境推進課 ☎048(473)1492

暑い日の運転には気を付けましょう

暑い日に自転車や車で外出するときは、熱中症などに気をつけ、少しでも体調に異変を感じたら、運転を控えましょう。

問 都市計画課 ☎048(473)1119

八ヶ岳自然の家

八ヶ岳自然の家では、さまざまなイベントを開催予定です。涼しく自然豊かな八ヶ岳にぜひお越しください。

▼ 宿泊学習などのため利用できない日があります。詳しくは、直接、自然の家にお問い合わせください。

申 利用しようとする日の2か月前から3日前までに、ホームページ、FAX または電話で八ヶ岳自然の家へ

問 志木市立八ヶ岳自然の家

☎0267(98)2297

F0267(98)3677

〒384-1302

長野県南佐久郡南牧村大字海ノ口字八ヶ岳2255-1



◀ホームページ

中小企業退職金共済制度のご案内

中小企業退職金共済制度は、中小企業の事業主が、従業員の退職金を計画的に準備できる国の制度です。

掛金は一部を国が助成し、全額非課税となります。魅力ある企業づくりにご活用ください(一部対象外あり)。

問 中小企業退職金共済事業本部

☎03(6907)1234

志木市老人クラブ連合会(彩愛クラブ志木) 会長就任

民生委員を経験し、現在、埼玉県遺族連合会副会長を務め、遺骨収集の担い手育成や子どもたちへ戦争体験を語る活動に従事されている福居一夫さんが、志木市老人クラブ連合会の会長に就任しました。

● 福居会長のあいさつ

志木市老人クラブ連合会は、生きがづくり・健康づくり・仲間づくり・地域づくりを基本理念とし、支え合い、仲間を作り、笑いがあり、楽しく活動することを目的としています。自治会、地域団体の皆さんにもご支援、ご協力をいただき、魅力ある老人会活動に取り組んでいきますので、よろしくお祈りします。

☎ 長寿応援課 ☎048(473)1395



▲(左から) 前田喜春副会長、福居一夫会長、香川市長

市民葬儀のご案内

市では、安価で心のこもった葬儀ができるよう「市民葬儀」の制度を設けています。

☎ 亡くなられた人または施主が志木市に住民登録しており、市指定の委託葬儀社を利用し、市民葬儀を行う人

☎ 直接、志木市市民葬儀委託葬儀社へ
▼ 葬儀終了後の申請は認められません。

● 補助金のご案内

市民葬儀を利用し、市民葬儀執行明細書の補助金計算額が35万円(税抜)以下の場合、補助金を受給することができます。

補助金額 40,000円

必要書類 葬祭費補助金支給申請書、市民葬儀執行明細書(施主控)、領収書(原本)、口座を確認できるもの(預金通帳など)

☎ 申請 葬儀終了後1か月以内に、必要書類を持参のうえ、直接、総合窓口課へ ☎048(473)1496

▼ 申込み後、審査を経て指定口座に振り込みをします。

光化学スモッグにご注意ください

夏季は光化学スモッグの発生が多くなる時期です。

光化学スモッグは、目や喉の粘膜に刺激を与え、健康被害を引き起こすことがあります。光化学スモッグ注意報が発令されたら、屋外での激しい運動は避け、目などに刺激を感じたらすぐに屋内へ入りましょう。

乳幼児や高齢者は、健康な成人よりも被害を受けやすいため、特に注意しましょう。また、自動車の使用を控えるようご協力ください。

光化学スモッグ情報 県ホームページをご確認ください

☎ 環境推進課 ☎048(473)1492



◀ 県ホームページ

花火を安全に楽しむために

火薬類を使用するおもちゃ花火は、ルールを守らないと大変危険です。花火を安全に楽しむために以下のことに気をつけましょう。

- 遊び終わった花火は、水につけて完全に火を消してから捨てる。
- 花火を人や家に向けない。また、燃えやすい物の近くで遊ばない。
- 一度にたくさんの花火に火をつけない。
- 途中で火が消えても花火の筒先を絶対にのぞかない。
- 手指をアルコールで消毒した直後に、花火で遊ばない。

☎ 埼玉県南西部消防局予防課 ☎048(460)0121

優良自動車運転者の表彰

☎ 10月7日(土) 11時～

☎ 朝霞市民会館ゆめぱれす(朝霞市本町1-26-1)

☎ 5年・10年・15年・20年・25年・30年・35年・40年
表彰(無事故、無違反であること)

☎ 次の要件を満たす人

- 交通安全協会会員の人
- 朝霞警察署管内に居住している人
- 過去に同種の表彰または同種以上の表彰を受けていない人

☎ 持 表彰申請書、無事故・無違反証明書(手元に届くまで約2週間かかります)、交通安全協会会員証

▼ 申請書と証明書の申込用紙は、都市計画課、朝霞警察署、交番、交通安全協会に配布します。

☎ 主 朝霞地区交通安全協会

☎ 申請 8月31日(木)までに電話で、朝霞地区交通安全協会事務局(朝霞警察署内)へ ☎048(462)9876

日…とき 場…ところ 内…内容 対…対象 定…定員(原則、申込み多数の場合は抽選) 費…費用(記入のないものは無料) 講…講師
 持…持ち物 主…主催 期…申込期間 保…保育 申…申込み 問…問合せ F…FAX E…Eメール HP…ホームページ

「広報しき」
音訊CDの貸出

志木音訊ボランティア「もくせいの会」の皆さんが、広報しき、社協だよりを朗読し、CDに録音して、柳瀬川図書館で貸し出しています。また、市ホームページでも公開しています。

問 市政情報課 ☎048(473)1110



ふれあいコーナー

掲載希望の人は市政情報課(☎048(473)1110)へお問い合わせください。
 申込みは、掲載希望月の2か月前の末日までです。

利用する人へ サークル活動の呼びかけ、発表会などにご利用ください。
 入会金、月会費、入場料などが3,000円以下のものとします。
 内容によっては、掲載できないものもありますのでご了承ください。

| タイトル | とき | ところ | 内容・連絡先 |
|--------------------------|-------------------------------|--------------------------|--|
| 乳幼児精神科医師 渡辺久子さんによる講演会 | 8月6日(日) 14時~16時 | 市民会館仮設会議室 ※オンラインでの参加可 | 子どものこころの専門家による講演 予約はホームページから(HP https://fukushimachildrensfund.org/application/) 当日参加の場合、予約は不要です 連絡先/未来の福島子ども基金 向井 ☎090(3539)7611 |
| 親子ダンス 無料体験レッスン | 8月21日(月)・28日(月) 16時~16時45分 | 秋ヶ瀬スポーツセンター | 親子でいっしょにダンスを楽しみましょう 対象/2歳~未就学児と保護者(兄弟・姉妹の参加も可) 連絡先/Smaidy Kids ☎090(5313)2155 公式LINE ID:@050ryivy |
| 体操サークル いきいきシニアのかよう会 | 第1・3・4火曜日 10時~11時30分 | いろは遊学館 | プロによる指導のもと、無理なく・正しく・楽しく運動しています 月会費/1,000円 会場費など/1,000円(3か月分) 連絡先/宮崎 ☎080(1023)6896 |
| パークゴルフ 会員募集 | 毎日 | 秋ヶ瀬スポーツセンター | 会員を募集しています プレーに必要な用具はお貸しします 入会金/1,000円 参加費/320円(1回) 連絡先/園部 ☎090(4823)0306 |

特別児童扶養手当、特別障がい者手当等の所得状況届の提出

● 各手当の金額・対象(月額)

| 名称 | 金額 | 対象 |
|--------------|---------|--|
| 特別児童扶養手当1級 | 53,700円 | 精神または身体に一定の障がいがある20歳未満の子どもを家庭で育てている父母など |
| 特別児童扶養手当2級 | 35,760円 | |
| 特別障がい者手当 | 27,980円 | 20歳以上で、身体または精神の重度の障がいにより、日常生活において常時介護を要する状態にある在宅の人(施設に入所している人、3か月以上継続して病院などに入院している人は対象外) |
| 障害児福祉手当 | 15,220円 | 20歳未満で、次の①~③に該当する在宅の人(障がいを支給事由とする年金を受給している人及び施設に入所している人は対象外) ①身体障害者手帳1級及び2級の一部の人 ②療育手帳(ア)相当の人 ③精神障がい、血液疾患などで、上記①、②と同程度の障がいを有する人 |
| 経過的措置による福祉手当 | 15,220円 | 制度改正(昭和61年4月1日)以前に20歳以上で、制度改正前の福祉手当を受給していた人のうち、特別障がい者手当も障害基礎年金も受けられない人(施設に入所している人は対象外) |

特別児童扶養手当 4月・8月・11月の年3回、それぞれの前月分までを支給

特別障がい者手当等 2月・5月・8月・11月の年4回、それぞれの前月分までを支給

▼ 認定請求を行った月の翌月分から支給対象

▼ 所得に応じて支給の制限があり、年1回、所得状況届の提出が必要です。

● 共通

所得状況届の提出 8月10日(木)から9月11日(月)までに所得状況届を直接、共生社会推進課へ

問 共生社会推進課 ☎048(456)5363

相談ガイド



| 相談種類 | 予約 | とき | ところ・問合せ・そのほか |
|--------------------------|----|---|--|
| 法律 | ○ | 8月2日(水)・23日(水)・30日(水)、9月6日(水) 9時30分～12時 8月9日(水)・16日(水) 9時30分～12時、13時～15時30分 (他の弁護士に依頼し、係争中のものは不可) | 場 市役所 問 総合窓口課 ☎048(473)1495 |
| 行政 人権 | | 8月17日(木) 9時30分～12時 8月1日(火)、9月5日(火) 9時30分～12時 | 場 市役所 問 総合窓口課 ☎048(473)1495 |
| 成年後見 | | 【福祉専門職相談】月～金曜日(祝休日は休み) 8時30分～16時 【法律専門職相談】第1～第4金曜日(祝休日は休み) 13時～16時 (1人1時間程度) ※予約優先 | 場 市役所 問 基幹福祉相談センター ☎048(456)6021 |
| 生活相談 | | 月～金曜日(祝休日は休み) 8時30分～16時 ※予約優先 | |
| 家計相談 | ○ | 8月2日(水)・9日(水)・16日(水)・23日(水)・30日(水) 13時～16時(1世帯1時間程度) | |
| 外国人住民の暮らし | | 【英語】8月3日(木)・15日(火)、9月7日(木) 10時～12時 【中国語】8月3日(木)、9月7日(木) 14時～16時 8月21日(月) 10時～12時 【ベトナム語】予約制 | 場 市役所 問 市民活動推進課 ☎048(456)5371 ※市役所内の手続きをサポートします。 ※左記実施日以外を希望する場合は要予約 |
| 税務 | ○ | 8月10日(木) 13時～16時30分 ※1人30分、各7人まで | 場 市役所 問 課税課 ☎048(473)1126 |
| 休日納税相談 | | 8月20日(日) 9時～17時 | 持 直近3か月間の収支がわかるもの 場 市役所 問 収納管理課 ☎048(456)5369 |
| 年金 | ○ | 木曜日(祝休日は休み) 13時～17時 | 場 市役所 問 保険年金課 ☎048(456)5360 |
| 消費生活 | ○ | 月～金曜日(祝休日は休み) 10時～12時、13時～15時30分 ※対面相談・オンライン相談は予約制 ※なるべく電話相談またはオンライン相談をご活用ください。 | 予 産業観光課 ☎048(475)7360 場 問 消費生活センター(市役所) ☎188(いやや!) |
| 職業紹介・相談 | | 月～金曜日(祝休日は休み) 9時～17時 | 場 問 ジョブスポットしき職業紹介コーナー(市役所) ☎048(473)1069 |
| 就職・キャリア個別相談 | ○ | 8月7日(月) 10時～12時、8月21日(月) 14時～16時 ※1人1時間程度 ※なるべく電話相談をご活用ください。 | 場 市役所 問 産業観光課 ☎048(475)7360 |
| マンション管理相談 | ○ | 8月28日(月) 13時30分～16時30分 ※予約優先 | 場 市役所 問 建築開発課 ☎048(456)5372 |
| 不動産無料相談会 | ○ | 8月17日(木) 10時～12時 | 予 (公社)宅地建物取引業協会県南支部(水曜日休み) ☎048(468)1717 場 市役所 問 環境推進課 ☎048(473)1492 |
| 女性 | ○ | 第1・3金曜日(祝休日は休み) 10時～14時 第2・4火曜日(祝休日は休み) 12時30分～16時30分 ※1人50分 | 場 市役所 問 子ども支援課 ☎048(473)1139 ※配偶者からの暴力や夫婦関係など女性に関わる悩み事相談 ※保育あり(要予約・6か月児～) |
| インターネット・トレー ディングカードなど | ○ | 1人50分 ※日にちや時間は応相談 | 予 場 教育サポートセンター ☎048(471)2211 問 生涯学習課 ☎048(473)1134 |
| 教育 | ○ | 月～土曜日(祝休日は休み) 9時～17時 | 場 問 教育サポートセンター ☎048(471)2211 E kyouiku-s@city.shiki.lg.jp |
| 子どもと家庭 | ○ | 月～金曜日(祝休日は休み) 9時～17時15分 ※来所相談は予約制 | 場 問 子どもと家庭の相談室 ☎048(476)2330 |
| 児童発達 | ○ | 月～金曜日(祝休日は休み) 8時30分～17時15分 | 場 問 児童発達相談センター「すきっぷ」 ☎048(486)5511 E jidou-soudan@city.shiki.lg.jp |
| 子どもと保護者 (なんでも相談) | | 毎日 9時～17時 ※8月7日(月)は13時～17時 | 場 問 児童センター ☎048(485)3100 E jidou-c@shiki-syakyo.or.jp |
| 未就学児の子育て | ○ | 場 問 いろは子育て支援センター ☎048(486)6888 場 問 宗岡子育て支援センター ☎048(485)3102 場 問 子育て支援センター「ぶちまある」 ☎080(4452)1538 | 場 問 西原子育て支援センター ☎048(472)7112 場 問 子育て支援センター「めばえ」 ☎048(423)6675 ※詳しくは、市ホームページをご覧ください。 |
| 妊娠・出産 | ○ | 月～金曜日(祝休日は休み) 9時～16時 ※来所相談(妊娠届の受付優先) | 場 子ども支援課 問 健康増進センター ☎048(473)3811 |
| まちなか保健室 (なんでも相談) | ○ | 毎週日曜日 13時30分～16時30分 ※1週間前までに予約 ※電話での相談は不可 | 場 健康増進センター 問 健康増進センター ☎048(473)3811 相談日当日 ☎090(5391)7466 |
| こころの相談 | ○ | 8月17日(木) 14時～16時30分 ※3人まで | 場 問 健康増進センター ☎048(473)3811 |
| 男性(電話) | ○ | 第1・3金曜日(祝休日は休み) 10時～14時 第2・4火曜日(祝休日は休み) 12時30分～16時30分 ※1人30分 | 問 子ども支援課 ☎048(473)1139 ※配偶者からの暴力や夫婦関係など男性に関わる悩み事相談 |
| 福祉総合 障がい者等 | | 月～金曜日(祝休日は休み) 8時30分～17時15分 | 場 問 (社福)邑元会 相談センターしき彩の杜 ☎048(423)0991 F048(423)0990 |
| ボランティア | ○ | 月～金曜日(祝休日は休み) 8時30分～17時15分 | 場 総合福祉センター 問 社会福祉協議会 ☎048(474)6508 |

魚介類を生で食べる習慣は、寿司や刺身に代表されるように、日本の食文化の大きな特徴の一つであるといえるでしょう。しかし一方で、魚介類の生食は寄生虫による食中毒を引き起こすリスクがあります。それがアニサキスという寄生虫です。アニサキスによる食中毒は、近年の日本の食中毒報告の約40%を占めています。

アニサキスとは：アニサキスは長さ2～3cm、幅は0.5～1mmくらいで、白色の少し太めの糸のような形をしています。アニサキスは本来人間に寄生する寄生虫ではなく、クジラやイルカなどの海洋哺乳類の体内で成虫になります。その幼虫は魚介類(サバ、アジ、イワシ、サンマ、イカ、サケ、スケトウダラ、ホッケなど)に寄生していて、幼虫の寄生した魚介類を人間が食べるにより体内に取り込まれます。人間の胃腸に入り込んだ幼虫が胃や腸の壁に潜り込み、食中毒(アニサキス症)を発症します。

アニサキス症とは：アニサキス症は、①胃や腸(消化管)の中にとどまる消化管アニサキス症、②消化管外まで移行した消化管外アニサキス症、③虫体及び分泌成分に対するアレルギーの3つの型に分類されます。アニサキス症として診断されるものの多くは、①消化管アニサキス症のうちの胃アニサキス症です。ここでは胃アニサキス症を中心に説明していきます。

胃アニサキス症の症状：胃アニサキス症では、食後数時間から十数時間の間に、みぞおちの激しい痛み、悪心、嘔吐などを生じます。このような激しい症状は、胃潰瘍や胆石症、急性膵炎、虫垂炎の初期や、心筋梗塞などほかの病気と区別する必要があります。患者さんからの食事内容の申告や、医師の問診が診断に重要です。

診断と治療：魚介類の摂取に関する問診や激しい上腹部痛などから、アニサキス症が疑われた場合には、直ちに胃カメラ(上部消化管内視鏡)を行います。胃カメラは胃壁に入り込んだアニサキスを見つけることができるため、アニサキス症の診断ができます。また、アニサキスを取り除く処置が行えるのも胃カメラのメリットで、診断と治療を兼

ねた処置です。アニサキスを胃カメラで摘出すると、激しい腹痛が速やかにおさまってしまうのも、胃アニサキス症の特徴です。

予防と対策：アニサキス症を予防するには、アニサキスを生きたまま体に入れないようにすることがとても重要です。したがって、魚介類の生食は可能な限り避けるのが無難です。

魚介類を加熱調理(中心温度60℃で1分以上または70℃以上)や十分な冷凍(-20℃で24時間以上)をすることでアニサキスは死滅します。魚介類を生で食べる場合は、できるだけ鮮度の良いものを選びましょう。また、アニサキスは内臓に寄生していることが多く、魚が死んで時間が経つと内臓から筋肉に移動します。魚の内臓は速やかに取り除き、絶対に生では食べないようにしてください。

迷信にはご注意ください！：世間では、アニサキスは酢や塩、しょうゆ、ワサビなどの調味料を使えば大丈夫だとか、よく噛めば平気だと言われることがあります。しかしながら、そのようなことは迷信であり、誤った対処法です。通常使用する調味料の量では、アニサキス幼虫は死滅しません。また、アニサキスの表面はなめらかで丈夫で、噛み切るのは困難です。くれぐれも迷信には惑わされないようにしましょう。

アレルギーにもご注意ください！：最近ではアニサキス症に一度なり、アレルギーになる例が報告されています。そのような場合、次に食べたときに、アナフィラキシーショックなどを起こしたり、アニサキスの死骸にも反応するようになるので注意が必要です。

正しい知識をもち、適切に処理された魚介類を選べば、アニサキス症を過度に恐れることはありません。生の魚介類を食べたあとに激しい腹痛が生じた場合には速やかに医療機関を受診することも重要です。私たちも基本的な対策を身につけたうえで、これからも美味しく海の幸を食べていきたいものです。

8月の

休日当番医

診療時間
10時～16時

当番医は変更になる場合がありますので、必ず確認してからお出かけください。この時間以外の診療は、志木消防署 ☎048(472)0119へお問い合わせください。

| 場所 | 施設名 | 科目 | 電話 | 場所 | 施設名 | 科目 | 電話 |
|--------|-----------------|------------------|--------------|----|-------------|------------------|--------------|
| 6日 朝霞 | 朝霞駅東口たんば内科クリニック | 内、消内 | 048(450)2211 | 新座 | 梅沢皮フ科クリニック | 皮 | 042(472)5118 |
| 11日 新座 | 新座むさし野クリニック | 内、アレ、循内 | 048(489)5323 | 朝霞 | 朝霞あおば台整形外科 | 整外、リハ | 048(424)2841 |
| 13日 和光 | 和光駅前クリニック | 外、内、小、整外、消内、肛、リハ | 048(460)3466 | 志木 | 志木江原耳鼻咽喉科 | 耳 | 048(473)7929 |
| 20日 志木 | 西川医院 | 内 | 048(471)0074 | 和光 | 和光駅前クリニック | 外、内、小、整外、消内、肛、リハ | 048(460)3466 |
| 27日 朝霞 | くろだ内科クリニック | 内、消内 | 048(450)7711 | 朝霞 | さない耳鼻科クリニック | 耳 | 048(450)3710 |

埼玉県救急電話相談と医療機関案内(24時間365日)

#7119(小児・大人共通)
つながらない場合 ☎048(824)4199

埼玉県医療機能情報提供システム

ネットで医療機関の情報が検索できます。
<http://www.iryu-kensaku.jp/saitama/>



市民力賞



▲(左から) 柚木教育長、受賞者の皆さん、香川市長

市民力を発揮し、市民に明るい夢や希望を与えた人を、市民の皆さんの推薦により表彰する「市民力賞」。

道に迷い自宅に帰ることができない高齢の女性に声をかけ、いっしょに自宅まで送り届けた、宗岡第二中学校の南雲圭輔さん、抜井健志さんと中宗岡在住の小池寿彦さんに、市長から感謝状が贈呈されました。

日本代表選考で入選



▲富士原さん、香川市長

ワード・エクセル・パワーポイントのすべてにおいて国際資格の「MOS (マイクロソフトオフィススペシャリスト)」を取得している市内在住の高校2年生、富士原妃由さんが、MOS世界学生大会2023の日本代表選考に参加し、3万9千人を超える学生の中から、最終面接へ進んだ14人に選ばれ、入賞というすばらしい成績を取めました。

笑顔あふれる優勝報告



▲志木ウィナーズ少年野球倶楽部の皆さんと香川市長

「仲良く 元気よく 礼儀正しく!」をスローガンに、志木小学校や秋ヶ瀬運動公園で練習に励んでいる市民学童野球チーム「志木ウィナーズ少年野球倶楽部」の皆さんが、志木市民学童野球大会で優勝し、喜びの報告に市長室を訪れました。

人権擁護委員協議会会長に就任



▲大貫委員、香川市長

志木市人権擁護委員として、市内での啓発活動や人権相談を行っている大貫正男委員が、さいたま人権擁護委員協議会の会長就任の報告に、市長室を訪れました。

しきし消費生活通信

Vol. 18

「おかしいな」「困ったな」と思ったら、消費生活センターへ! 専門の相談員が解決のお手伝いをします。 問合せ/消費生活センター ☎ 188 (いやや!)

くるみのアレルギー表示が義務化されました

袋やパックなどに包装された加工食品には、消費者が食品の内容を正しく理解できるように、賞味(消費)期限や保存方法などが表示されています。

近年、くるみアレルギーの症例数が増加しているため、原材料に「くるみ」を含む場合は、アレルゲンとして原材料名の欄に必ず表示されることになりました。しかし、令和7年3月31日までは事業者が表示を変えるための準備期間となっており、旧表示と新表示が混在することになりますので、アレルギーの人は注意が必要です。

郷土を知り、郷土を愛する

志木市 歴史まんぼ

— 執筆・協力 志木のまち案内人の会 —

第35回

引又市（三・八市、明治以降は二・七市）

舟運で栄える新河岸川と甲州街道及び日光街道を結ぶ脇往還の奥州街道とが交差する交通の要衝だった「引又」に市ができたのは寛文年間(1661～1673年)の頃といわれています。

この引又市は10年ほど続いたとのことですが、清戸村(現清瀬市)から「引又に市が立つては、清戸の市が成り立たない」との訴えがあり一時中断させられた後、「清戸に行くのは遠くて不便、引又の市の復活を」との訴えが28か村の名主から連名であったことから、認められました。

承応4年(1655年)に野火止用水が開通すると、近隣地域の開発が進み、農業生産力も伸びて、引又河岸による新河岸川舟運の商売に

加え、引又市は、肥料や生活必需品のみでなく、余剰農産物の売買の場としても周辺農村にとってなくてはならない存在となっていたようです。

江戸時代、「三・八」のつく日に引又市は開かれましたが、明治以後は「二・七」の日に変わり、現在も市内で催し物がある時などには「二・七の市」の名称で種苗が売られています。

引又市は、今の本町通りの「市場」の辺りで、中央に野火止用水が流れる道の東側の通りで開かれました。当然、月に6回開かれた引又市の出店者の中からは「定店」を張る者も出てきました。

江戸時代後半から大正期にかけて、引又(明治7年からは志木宿)は商業の町として今日では想像もできないほどに繁栄を極めたといわれています。

廻漕問屋、肥料商、米穀商、呉服商、農機具商、薬舗、酒造、醤油味噌醸造、水車、旅籠屋、料理屋などの豪商を含めた大小のお店が軒を連ねる町並みでした。

にぎわいを見せる▶
二・七の市
(昭和30年代)



「災害はいつも身近に…」

暑い8月の到来。今年の夏は、「災害級の暑さ」という言葉を報道などで目にする機会も多く、猛暑と向き合う日々が続いています。こまめな水分補給を心がけるなど、熱中症には十分お気をつけください。

また、8月は台風の接近などにより、水害が多くなる季節でもあります。これまでの志木市における災害を振り返ってみますと、明治43年に、現在の宗岡地区を中心に発生した大洪水では、過去最大の水位である8.195mを記録し、当時の宗岡村を中心に甚大な被害を及ぼしました。近年では、令和元年に発生した令和元年東日本台風により、避難者数2,877人、床上浸水9棟、床下浸水162棟、道路冠水40か所の被害が発生しました。直近では、今年の6月に、大雨及び台風第2号の影響により、床下浸水17棟が発生しています。

一方で地震災害に目を向けますと、平成23年の東日本大震災では、瓦の落下や水道管の漏水、停電による被害

が発生しました。また、東武東上線運転見合わせによる帰宅困難者などへの対応として、志木小学校及び志木第四小学校を避難所として開設しました。

こうした教訓を踏まえ、昨年開庁した新庁舎は、あらゆる災害に強い庁舎として、災害時においても拠点としての機能を維持できるよう、1階を浸水高さ5mよりも高い位置に設けるとともに、災害対策本部を3階に、主要な機械設備や電気室は4階以上に配置するなど浸水リスクに備えています。また、免震構造を採用することで、地震の揺れを免震装置が吸収し、建物の損傷を防ぐ構造になっています。

この災害に強い庁舎を中心としながら、8月27日には、いろは親水公園なども会場として、埼玉県・千葉県・東京都・神奈川県及び政令指定都市が実施している「九都県市合同防災訓練」を、埼玉県と共催で実施します。志木市で行われる訓練としては、過去最大級の防災訓練です。訓練当日は、4年に1度の市民総合防災訓練もあわせて実施し、町内会による避難誘導訓練や自警消防隊による初期消火訓練なども行います。

また、庁舎の最上階からはしご車で要救助者を救出する訓練や、新河岸川を利用した水難救助訓練を行うほか、いろは親水公園では、消防車やパトカーの展示、初期消火や起震車による訓練体験など、市民参加型の防災フェアも実施しますので、ぜひとも皆さんにもご参加いただき、一人ひとりが災害と向きあい、改めて防災意識を高める機会にしていいただければと思います。

新しい家族の一員を探しに



撮影：赤羽創さん（市民カメラマン）

▲3つの譲渡登録団体が参加しました

犬・猫の適正飼育について促進を図り、動物愛護意識の高揚や殺処分削減目標の一助を目的として、6月3日（土）、市役所で「犬・猫の譲渡会」を開催しました。

当日はフリーマーケットも行われ、この収益金は犬・猫の医療費やエサ代などに充てられます。



初夏の風物詩



▲雨露に濡れるとより鮮やかさが増すアジサイ

いろは親水公園内の富士下橋から宮戸橋方面に向かう新河岸川土手沿いの「あじさいロード」に、今年もアジサイがきれいに花を咲かせました。

梅雨の時期の憂うつな気持ちを明るくしてくれる色鮮やかなアジサイが約300株咲き誇り、道行く人たちは時折足を止め、目を楽しませていました。

まちのできごと

志木市民スポーツに親しむ日



撮影：友部未来さん（市民カメラマン）

▲小畑さんから基礎的な技術のレクチャーを受けます

6月4日（日）、秋ヶ瀬総合運動場で「チャレンジスポーツ～テニスをはじめよう！～」を開催しました。

元アテネオリンピック女子テニス日本代表の小畑沙織^{おはた さおり}さんを講師に迎え、ラリーの練習やミニゲームなどを通してテニスの魅力に触れました。

練習のデモンストレーションでは、小畑さんの鋭いスマッシュに、参加者からは盛大な拍手が起こりました。

本を聴く



撮影：佐々木一郎さん（市民カメラマン）

▲話に夢中になる参加者の皆さん

6月21日（水）、いろは遊学館で「第31回大人のための朗読会」を開催しました。

「朗読グループさんさん」の皆さんによる「ゆでたまご」や「神無月」など計7作品が紹介され、参加した皆さんは、表現豊かな朗読の世界に引き込まれていました。

笑顔 だいにすめ 特大号!

市内在住の4歳までの子どもたちを募集しています。
市公式LINEからご応募ください。原則、1人1回までの掲載となります。

問合せ/市政情報課 ☎048(473)1110



市公式 LINE の
申請が便利です



やまくち なほ
▲山口 菜歩ちゃん(4歳)
親水公園の水遊びを満喫!



わたなべ あさひ
◀渡邊 朝陽くん(3歳)
ひなたちゃん(1歳)
仲良くひなたぼっこ



きたじょう はると
▲北城 晴都くん(2歳)
いちご、一個どうぞ♪



なやま にこ
▲中山 虹子ちゃん(1歳)
毎日歩き回って元気いっぱい
でもまだまだ抱っこ大好きマン ^^



なかしま れい
▲中島 怜くん(5歳)
これからも家族で毎日楽しく
いっしょに過ごそうね



市Facebookでも、イベントで撮影した
写真を掲載しています!

<https://www.facebook.com/shikicity>



①AppStoreまたはGooglePlayにて「COCOAR2」をインストール
②アプリを起動後、「AR動画」マークがある写真にカメラを
かざしてください。



こじょう はるき
◀小城 陽輝くん(3歳)
外遊び大好き! 帽子はうまくかぶれるかな?
虫もたくさん見つけたよ。
毎日元気に走り回ってます!



さいとう わか
◀齋藤 和花ちゃん(2歳)
お水遊びだいすき!



やなぎさわ あんず
▲柳澤 杏ちゃん(1歳)
蝶々のお洋服がお気に入り♡



つるた こてつ
◀鶴田 虎徹くん(8歳)
きすけ
麟介くん(2歳)
お兄ちゃんが大好き! 弟が大好き!
ずーっと仲良しでね☆



そのべ みずき
◀園部 瑞月ちゃん(0歳)
志木のまちをいっしょにいっぱい
お散歩しようね! カパルにも会え
るといいなあ♪

8月

8月1日

▼
9月9日

(日曜日)

(月曜日)

(火曜日)

記載説明:

事業名 **開催場所**

時間

※ **その他** は市ホームページ
をご確認ください。

8/1

夏休みチャレンジタイム
(~29日) **児セ**
10時30分~、15時~
ぶちぶちタイム **ぶち**
14時30分~14時45分

6

7

スマスポ健康体操 **宗公**
9時45分~10時45分
はじめてのヨガ **秋スポ**
9時45分~10時45分
ヨガ&ピラティス **秋スポ**
11時~12時

8

オンライン広場 **児セ**
10時~10時15分
離乳食教室(初期) **健セ**
14時10分~、14時40分~

13

14

15

20

21

スマスポ健康体操 **宗公**
9時45分~10時45分
はじめてのヨガ **秋スポ**
9時45分~10時45分
専門相談
「小児科医師相談」 **宗子**
10時30分~11時30分
ヨガ&ピラティス **秋スポ**
11時~12時
おひさま広場 **児発**
14時~15時30分

22

おたんじょう会 **めばえ**
10時~10時30分
離乳食教室(中期) **健セ**
10時~11時45分
なかよしタイム **ぶち**
14時~14時40分

27

28

スマスポ健康体操 **宗公**
9時45分~10時45分
はじめてのヨガ **秋スポ**
9時45分~10時45分
食育講座と栄養相談 **西子**
10時~11時30分
ヨガ&ピラティス **秋スポ**
11時~12時
赤ちゃん広場 **い子**
14時30分~16時

29

出張健康相談 **めばえ**
10時~11時30分
親子講座 **い子**
10時~12時

3

4

5

詳しくは、
市ホームページを
ご覧くださいお



い子 いろは子育て支援センター「にこまある」
休日曜日、祝休日、第1・3・5土曜日

西子 西原子育て支援センター「まんまある」
休日曜日、祝休日、第2・4・5土曜日

宗子 宗岡子育て支援センター「ぼけっと」
休8月7日(月)9時~13時

ぶち 子育て支援センター「ぶちまある」
休水・日曜日、祝休日

めばえ 子育て支援センター「めばえ」
休土・日曜日、祝休日

児発 児童発達相談センター「すきっぷ」
休土・日曜日、祝休日

児セ 児童センター
休8月7日(月)9時~13時

健セ 健康増進センター
休土・日曜日、祝休日

い遊 いろは遊学館
休月曜日、8月4日(金)・11日(金)
※8月13日(日)・15日(火)は17時閉館

(水曜日)

(木曜日)

(金曜日)

(土曜日)

| | | | |
|---|---|--|---|
| <p>2</p> | <p>3</p> <p>スマスポ健康体操 秋スポ 11時15分～12時15分</p> <p>えほんとなかよし 宗二 11時35分～11時50分</p> <p>わくわくタイム 児セ 16時～16時20分</p> | <p>4</p> <p>専門相談・栄養相談 ぶち 10時30分～11時30分</p> | <p>5 対象別広場「パパのぼけっと～みずあそび～」 9時30分～11時30分 宗子 こんなにきれいになった！ そうじ・かたづけ自由研究講座 10時30分～11時30分 い遊 赤ちゃんのえほんのじかん 11時～11時30分 柳図 おもしろクラブ い図 11時～11時30分 志木おもちゃクリニック 13時30分～15時 宗二</p> |
| <p>9</p> <p>もくせいおやこひろば (P14掲載) もく 10時30分～12時</p> | <p>10 おひさま広場 児発 9時30分～11時</p> <p>スマスポ健康体操 秋スポ 11時15分～12時15分</p> <p>0歳ママ集合！ 西子 14時～15時30分</p> <p>わくわくタイム 児セ 16時～16時20分</p> | <p>11</p> | <p>12 えほんのじかん 柳図 11時～11時20分 おはなし会 い図 11時～11時30分</p> |
| <p>16</p> <p>赤ちゃんのえほんのじかん 11時～11時30分 柳図</p> | <p>17</p> <p>スマスポ健康体操 秋スポ 11時15分～12時15分</p> <p>えほんとなかよし 宗二 11時35分～11時50分</p> <p>わくわくタイム 児セ 16時～16時20分</p> | <p>18</p> <p>夕涼みおはなし会 い図 16時15分～17時</p> | <p>19 カプラブロックであそぼう 9時30分～12時 西子 おやこでびよ～ん 絵本であそぼう 宗公 11時～11時20分 えほんのじかん 柳図 11時～11時20分 よみきかせ い図 11時～11時30分</p> |
| <p>23 オンライン広場 児セ 10時～10時15分</p> <p>離乳食教室(後期) 健七 10時～11時45分</p> <p>ふんすいタイム 宗子 10時30分～10時45分</p> <p>もくせいおやこひろば もく 10時30分～12時</p> <p>赤ちゃん絵本のふれあい 宗公 11時15分～11時30分</p> | <p>24</p> <p>スマスポ健康体操 秋スポ 11時15分～12時15分</p> <p>わくわくタイム 児セ 16時～16時20分</p> | <p>25</p> <p>ふんすいタイム 宗子 10時30分～10時45分</p> | <p>26 お父さん広場 い子 10時～12時</p> <p>あおぞらよみきかせ い図 11時～11時30分</p> <p>赤ちゃんのよみきかせ い図 11時～11時30分</p> <p>料理が美味しくつくれる方法 (P16掲載) もく 11時30分～13時</p> |
| <p>30</p> <p>言語聴覚士による講座 児発 10時～11時</p> <p>ふんすいタイム 宗子 10時30分～10時45分</p> | <p>31 乳幼児の応急手当講習 10時30分～11時30分 めばえ</p> <p>スマスポ健康体操 秋スポ 11時15分～12時15分</p> <p>わくわくタイム 児セ 16時～16時20分</p> | <p>9/1</p> <p>ママ・サプリ(P19掲載) い遊 10時～11時30分</p> | <p>2 対象別広場「パパのぼけっと～プラレール®～」 9時30分～10時30分 宗子 赤ちゃんのえほんのじかん 11時～11時30分 柳図 おもしろクラブ い図 11時～11時30分 志木おもちゃクリニック 13時30分～15時 宗二 おはなし会 柳図 15時～15時30分</p> |
| <p>6</p> | <p>7 応援しよう！ 赤ちゃんファミリー 10時～11時30分 い遊</p> <p>スマスポ健康体操 秋スポ 11時15分～12時15分</p> <p>えほんとなかよし 宗二 11時35分～11時50分</p> <p>わくわくタイム 児セ 16時～16時20分</p> | <p>8</p> | <p>9</p> |

宗公 宗岡公民館
休 9月4日(月)、図書室のみ8月31日(休)
※8月13日(日)～15日(火)は17時閉館

宗二 宗岡第二公民館
休 図書室のみ8月31日(休)休室
※8月13日(日)～15日(火)は17時閉館

もく ふれあい館「もくせい」
休 なし

柳図 柳瀬川図書館
休 月曜日、8月31日(休)
※8月12日(土)・13日(日)・15日(火)は17時閉館

い図 いろは遊学図書館
休 月曜日、8月4日(金)・11日(金)・31日(木)
※8月13日(日)・15日(火)は17時閉館

体 市民体育館
休 8月7日(月)

秋スポ 秋ヶ瀬スポーツセンター
休 9月4日(月)

秋運 秋ヶ瀬総合運動場・運動公園
休 9月4日(月)

市内で活躍している小・中学生の皆さんを紹介します

がんばる志木っ子!

「がんばる志木っ子!」コーナーでは、活躍する志木っ子(主に児童・生徒)の皆さんを紹介しています。

詳しくは、市ホームページをご覧ください。



←市ホームページ



■第24回日本演奏家コンクール

ピアノ部門 第1位 & ショパン賞

■第5回ラフマニノフ国際ピアノコンクール

第1位 & ラフマニノフ賞

いちじま けいと
市島 京音さん

宗岡第四小学校6年(受賞時5年)



■第17回セシリア国際音楽コンクール

小学1・2年生弦楽器部門 第2位

いちじま あや
市島 彩さん

宗岡第四小学校3年(受賞時2年)

クイズ&アンケート

回答者の中から抽選でプレゼントが当たります。当選の発表は、引換券の発送をもって代えさせていただきます。

○今月の広報紙クイズ

Q 気軽に子育て相談ができたり、子育て家庭が遊びに行くことができる施設は?

子育て〇〇センター

ヒント…2ページ

○アンケート

〈先月号の答え:タイムライン〉

- Q1 今月号で良かった内容や写真を教えてください。
- Q2 取り上げて欲しい内容や企画を教えてください。
- Q3 広報紙に関するご意見・ご感想をお聞かせください。

応募方法

次の①~⑥を記入(必須)のうえ、ハガキ、お便り、メール、または申込みフォームからご応募ください。
①クイズの○に入る文字、②アンケートの回答、③住所、④氏名、⑤年齢、⑥電話番号

<宛先> 〒353-8501 志木市中宗岡1-1-1

志木市役所市政情報課「広報しき8月号」係

☒ koho@city.shiki.lg.jp

<締切> 8月21日(月) ※消印有効

※プレゼントの受渡しにあたり、当選者の氏名や住所の一部をプレゼント提供者へお伝えすることを予めご了承ください。



▲申込みフォーム

今月のプレゼントは

玉子焼き・おむすび・お弁当 きくち 『玉子焼き(小)』 5人



下宗岡の住宅街で玉子焼き・おむすび・お弁当を販売しています。おいしいお米、磯の香りたっぷりの海苔、そして自慢の玉子焼き。その玉子焼きをのせた、きくちの親子丼もおすすです。

ランチタイムに市役所1階で出張販売もしています。どうぞお気軽にお立ち寄りください。

※プレゼントは、写真の1/4サイズになります。



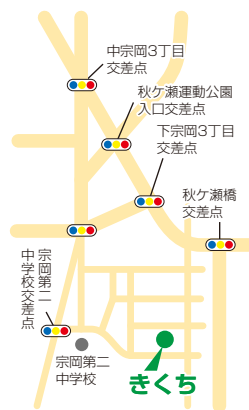
玉子焼き・おむすび・お弁当

きくち 下宗岡4-22-18

営業時間/9時~14時

定休日/土・日曜日、祝休日

☎048(472)8148



志木市の人口・世帯数

令和5年7月1日現在 ()内は前月比

人口… 76,511人 (-7人)

男 37,831人 (±0人)

女 38,680人 (-7人)

世帯数… 36,415世帯 (+19世帯)

志木市役所

〒353-8501 志木市中宗岡1-1-1(代表)

☎048(473)1111(代表) ☎048(474)4384(代表)

市民サービスステーション

☎048(473)3988

柳瀬川駅前仮出張所

☎048(472)4449

開庁時間

月~金曜日…8時30分~17時15分

※市民サービスステーションは土・日、祝休日も開所しています(一部業務を除く)。

水曜日休所(祝休日の場合は開所)

🏠 ホームページ

<https://www.city.shiki.lg.jp/>

🐦 ツイッター

https://twitter.com/Shiki_City

📘 facebook

<https://www.facebook.com/shikicity>



ホームページ

広報しきが
スマホで
読める

