



特集1

さらなる地域の集いの場へ
ふれあい館「もくせい」

P2

特集2

5月1日オープン
市民サービスステーション及び
市民会館仮設会議室のご案内

P6

さらなる地域の集いの場へ ふれあい館「もくせい」



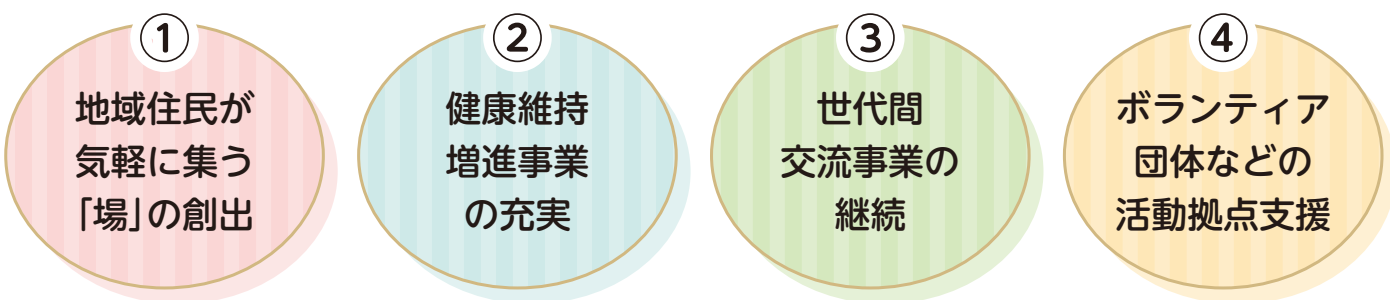
ふれあい館「もくせい」(志木第四小学校北校舎1階)が、2月1日にリニューアルオープンしました。新たな入館口の設置をはじめ、中庭テラスや開放感のあるカフェスペースを整備するなど、これまで以上に魅力あふれる施設へと生まれ変わりました。

今月は、リニューアルを経て、地域の集いの場としてさらなる活用が期待される「ふれあい館『もくせい』」の魅力に迫ります！

問合せ／市民活動推進課 ☎048(456)5371

ふれあい館「もくせい」が掲げる4つのコンセプト

ふれあい館「もくせい」は、志木第四小学校北校舎1階を活用した施設で、以下の4つのコンセプトのもと、おいしいコーヒーや食事などを楽しむことができる多世代交流カフェの運営や筋肉体操などの健康維持増進事業の実施、団体活動に取り組める活動スペースの貸出などを行っています。

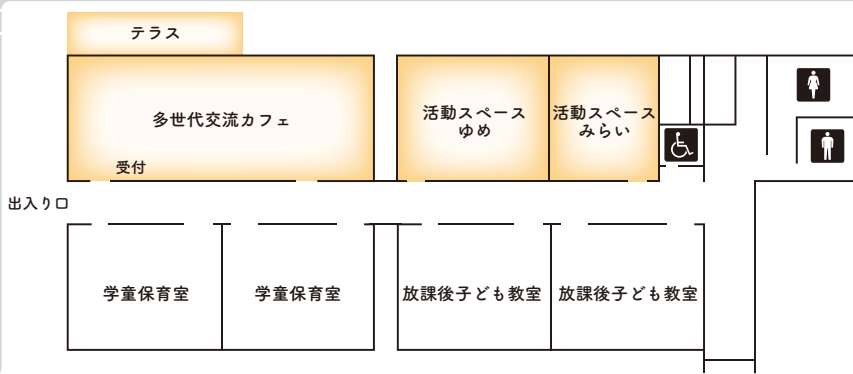


至市民体育館

至志木第四小学校正門

マロニエ通り

ふれあい館「もくせい」
館内図



多世代交流カフェ

平成26年6月に、地域住民の集いの場、世代間交流が育まれる場となることを目的にオープンした多世代交流カフェですが、利用者からの「たくさんの世代が利用しやすいようにしてほしい」、「カフェの雰囲気を明るくしてほしい」などの声にこたえ、中庭のテラスからカフェスペースへの一体的なにぎわいのある空間へとリニューアルを行いました。

子ども・子育て世代の息抜きの場へ

集いの「場」のさらなる実現のためには、これまでも利用が多かった高齢者世代に続く新たな世代を招き入れる工夫が必要でした。そこで設置したのがキッズスペースコーナーと充実した飲食メニューの提供です。

キッズスペースコーナーは、クッション性に優れたマットを床に敷いて安全性を確保し、子どもたちが退屈しないようおもちゃの貸出も行っています。

友人とのおしゃべりを楽しみたい時や一休みしたい時などに、安心して子どもを遊ばせることができますので、ぜひ、遊びに来てみてください。▲子どもといっしょに楽しく昼食



多世代交流カフェといえばこれ!!

ちょっと優雅に
テラスで一杯



カフェメニュー(価格は税込)

- ・フォンダンショコラドリンクセット 400円
- ・フォンダンショコラ単品 350円
- ・カフェラテ、抹茶ラテ 200円
- ・コーヒー(ホットorアイス) 150円
- ・紅茶 100円
- ・ソフトドリンク(りんご・ぶどうなど) 100円

お店の味が楽しめる
豪華なランチタイム



ランチメニュー(価格は税込)

- ・月・水・金曜日
- シェフの「もくせい」スペシャルランチ ... 550円
- ・火曜日
- ジャワ風ビーフカレー 350円
- ・木曜日
- パンの日(6~7種類のパンが販売されます!)

お菓子も販売中

「食事だけでなく気軽におやつも食べられるといいよね」という声にこたえ、リニューアルした多世代交流カフェでは、カウンターでお菓子や手作りクッキーを販売しています。

春休みの期間中に、カフェに遊びに来た小学生たちがお菓子を購入して食べるなど、今までになかった光景も見られました。



魅力
その2

さまざまな事業展開

コンセプトにある「健康維持増進事業の充実」と「世代間交流事業の継続」の推進として、多世代交流カフェを活用してさまざまなイベントを実施しています。イベントは毎月発行する「もくせいだより」でお知らせしています。詳しくはふれあい館「もくせい」ホームページをご覧ください。



▲ふれあい館
「もくせい」の日記

サロン・ド・もくせい



▲桜餅のワークショップを行った時の様子

市が育成している「しょく(食・職)場づくりサポーター」が中心となって活動するサロン団体「スマイルしき」が運営する体験



型食育ワークショップとおしゃべりを楽しむサロンです。月に1回開催しています。

子育てお悩み相談会



▲子どもを遊ばせながら相談ができます

子育て中のママ、パパ、妊娠中の人の悩みを保育園の園長先生が答えてくれます。

相談したくてもなかなかその

機会がなかった人や、「こんなことで相談していいのかしら」と考えている人も、お気軽にご相談ください。相談会は第1・3水曜日に開催しています。

魅力
その3

活動スペース「ゆめ・みらい」

活動スペース「ゆめ・みらい」は、規約などを定め、市民10人以上で構成されたボランティア団体などの活動拠点となることを目的としています。予約方法など詳しくは市ホームページまたは市民活動推進課にお問い合わせください。

登録できる
団体

- ・市内でボランティア活動を行う団体
- ・市内で地域活動を行う団体
- ・市内で文化活動を行う団体

利用時間

- ・午前の部 9時～12時
 - ・午後の部 13時～17時
 - ・夜間の部 18時～21時
- ▼終日利用も可能



▲市ホームページ

活動スペース「ゆめ」



活動スペース「みらい」



活動スペース「ゆめ・みらい」を活動拠点に活動する団体

活動スペース「ゆめ・みらい」を活動拠点としている多くの団体があります。

今回は地域の健康維持増進のために活動する「シルバービューティ」と、目の不自由な人のために、本や会議の資料などを点字に翻訳する「志木点訳サークル」を紹介します。

シルバービューティ(いろは百歳体操)

シルバービューティは、高齢者の健康増進を目的として、誰でも簡単に組み立てる内容の体操を、総勢10人のボランティアスタッフのもと実施しています。

参加者は、より効果的なトレーニングのために、おもりをつけるなど、最大1.2kgまで負荷をかけることができます。

冷暖房を完備しているため、季節を問わず安心して行うことができますので、継続して健康増進に励むことができます。

身体を動かした後は、カフェでくつろぐことも至福のひとつです。



▲スタッフの声にあわせて体操は進みます

シルバービューティ

場所 活動スペース「ゆめ・みらい」 **活動日** 毎週火曜日 13時～15時

持ち物 汗ふきタオル、飲み物、室内履き

▼申込み不要。直接、会場にお越しください。



▲体操終了後はカフェを満喫

志木点訳サークル

志木点訳サークルは、昭和57年に発足し、今年で活動40周年を迎える歴史あるサークルです。

点訳する絵本をメンバーで話しあって決め、完成したものを特別支援学校などに納本するほか、市内の小学4年生・中学2年生に点字体験の授業を行うなど幅広く活躍しています。

作品を正確に伝えるために、誤字脱字に細心の注意を払いながら原本に沿って忠実に点訳しており、完成するまでに3か月以上かかることもあるそうです。

志木点訳サークルの活動にご興味のある人は、社会福祉協議会までお問い合わせください。

志木点訳サークル

場所 活動スペース「みらい」 **活動日** 毎週木曜日 10時～15時

問合せ 社会福祉協議会 ☎048(474)6508



▲点字専用の印刷機を使って印刷します



▲細かい作業が続きます

ふれあい館「もくせい」

場所 志木第四小学校北校舎1階(館1-4-1)

開館日 毎日(12月27日～1月5日を除く) 9時～21時

問合せ ☎048(473)8621

▼活動スペース「ゆめ・みらい」の夜間の利用がない場合は、17時閉館となります。

▼駐車場はありませんので、公共交通機関をご利用ください。



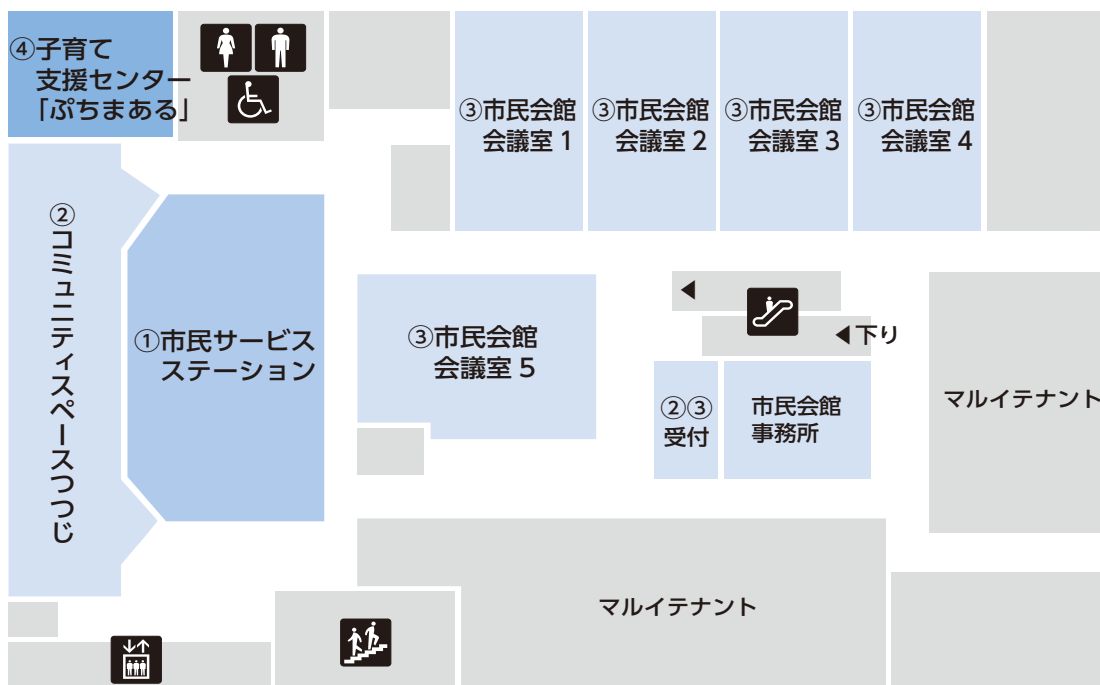
5月1日オープン 市民サービスステーション及び 市民会館仮設会議室のご案内

志木駅前の行政機能の強化を図るとともに、市民の文化・芸術活動の場を確保することを目的に、5月1日(月)から、市民サービスステーション及びコミュニティスペースつつじをマルイファミリー志木8階(一部1階)に開設します。また、閉館した市民会館の代替施設として、市民会館仮設会議室を同じ8階に開設します。



◀②③の予約は公共施設予約システムから

マルイファミリー志木 8階フロアマップ



①市民サービスステーション

開所日 毎日 8時30分～17時15分

▼水曜日、年末年始を除く

▼水曜日が祝休日の場合は開所

業務内容 ・転入、転出、転居の受付

- ・マイナンバーカードの交付(要予約)
- ・マイナンバーカードの各種手続(毎月第3土曜日の翌日を除く)
- ・パスポート申請及び交付(土・日曜日、祝休日は交付のみ)
- ・戸籍届出の預かり
- ・各種証明書の交付など

▼詳しくは、市ホームページをご覧ください。

問合せ 市民サービスステーション ☎048(473)3988



◀市ホームページ

パスポートセンター移転のお知らせ

総合窓口課内に設置していたパスポートセンターは、市民サービスステーションへ移転します。

5月1日(月)以降、総合窓口課でのパスポート申請及び受取はできなくなりますので、ご注意ください。

②コミュニティスペースつつじ

開所日 毎日 9時～22時

▼年末年始を除く

貸出施設 ・会議室(当面の間、子育て支援センターとして使用)

- ・市民ギャラリー(開閉式展示パネル)
- ・多目的室(マルイファミリー志木1階旧志木駅前出張所)

▼各施設の貸出は有料

▼多目的室は9月1日(金)開室予定

予約方法 公共施設予約システムから予約、電話または直接、コミュニティスペースつつじへ

問合せ コミュニティスペースつつじ ☎048(474)3030



◀市ホームページ(つつじ)

③市民会館仮設会議室

開所日 毎日 会議室:9時～22時 宴会場:9時30分～21時30分

▼年末年始を除く

貸出施設 会議室1～5

▼会議室1～4は連結して利用できます(宴会場としても利用可)。

予約方法 公共施設予約システムから予約、電話または直接、市民会館仮設会議室へ

問合せ 市民会館仮設会議室 ☎048(474)3030



◀市民会館ホームページ

④子育て支援センター「ぶちまある」

開所日 月・火・木・金・土曜日 10時～15時

▼祝休日、年末年始を除く

内容 子育て中の親子同士の交流や子育て相談

対象 子育て中の親子ほか

問合せ 子育て支援センター「ぶちまある」 ☎080(4452)1538



◀子育て支援センター「ぶちまある」ホームページ

各施設へ来所の際にはご注意ください

出入館口のご案内

8時30分から10時30分までは、マルイファミリー志木店の営業時間外となるため出入館口が限られます。

志木駅側入口の右側のエレベーターで直接8階までお越しください。

なお、10時30分以降は、階段及びエスカレーターの利用ができます。

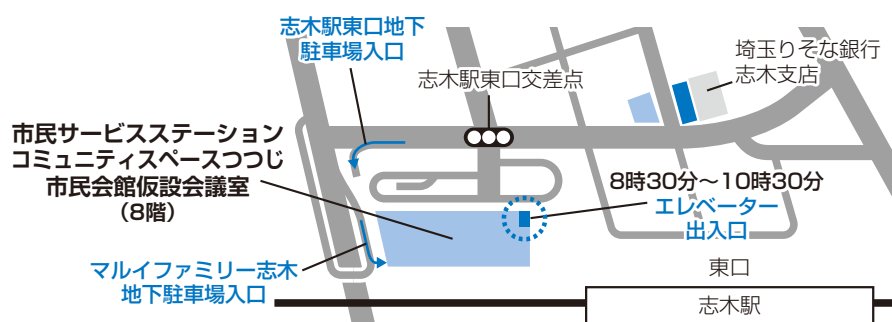
車・自転車のご案内

車で来所する際は「志木駅東口地下駐車場・マルイファミリー志木地下駐車場」をご利用ください。

自転車で来所する際は「志木駅前自転車駐車場(地下)・マルイファミリー志木駐輪場」をご利用ください。

※市民サービスステーション利用者には、志木駅東口地下駐車場・マルイファミリー志木地下駐車場の1時間無料サービス券をお渡しします。

※志木駅前自転車駐車場(地下)・マルイファミリー志木駐輪場は割引券などはありません。





主な支援策のご案内

新型コロナウイルス感染症に関する市や国などが取り組む主な支援策をご案内します。
詳しくは、市ホームページまたは各問合せ先にお問い合わせください。

問合せ先が志木市の支援策

※…地方創生臨時交付金対象事業

支援策	問合せ	
住居確保給付金(相談9時～16時、予約優先)	基幹福祉相談センター	☎048(456)6021
フードバンク事業(食料支援)	基幹福祉相談センター	☎048(456)6021
低所得の子育て世帯に対する子育て世帯生活支援特別給付金	子ども支援課	☎048(473)1784
学校給食の物価高騰対応支援※	学校教育課	☎048(456)5366
新型コロナウイルス感染症ワクチン接種	新型コロナウイルス感染症ワクチン接種支援室	☎048(486)2950
国民健康保険税の減免(令和4年度分まで)	保険年金課	☎048(473)1645
傷病見舞金・傷病手当金の支給(国民健康保険)(令和5年5月7日発症分まで)	保険年金課	☎048(473)1645
後期高齢者医療保険料の減免(令和4年度分まで)	保険年金課	☎048(456)5361
傷病手当金の支給(後期高齢者医療保険)(令和5年5月7日発症分まで)	保険年金課	☎048(456)5361
国民年金保険料の納付困難時の臨時特例手続き	保険年金課	☎048(456)5360

問合せ先が国や県などの支援策

支援策	問合せ	
新型コロナワクチンに関する国への問合せ窓口	厚生労働省新型コロナワクチンコールセンター	☎0120(761)770
新型コロナワクチンに関する医学的な相談窓口	埼玉県の専門相談窓口	☎0570(033)226
新型コロナウイルス感染症に関する電話相談	県民サポートセンター	☎0570(783)770
受診先の確認・受診を迷う場合の電話相談	埼玉県受診・相談センター	☎048(762)8026
セーフティネット保証	埼玉県信用保証協会	☎048(647)4716
新型コロナウイルス感染症対応休業支援金・給付金	新型コロナウイルス感染症対応休業支援金・給付金コールセンター	☎0120(221)276
国民年金・厚生年金保険料の納付や手続きなど	川越年金事務所	☎049(242)2657



地域の相談はわたしたちにお任せ！

民生委員・児童委員

生活援護課 ☎048(473)1427

民生委員・児童委員の日（5月12日）から1週間は民生委員・児童委員活動強化週間です。
現在、市内では、84人の民生委員・児童委員（うち7人は、児童福祉に関する相談などを専門に担当する主任児童委員）の皆さんが、子どもから高齢者まで、安心して暮らすことができる地域づくりに取り組んでいます。

民生委員・児童委員の活動

民生委員・児童委員は、厚生労働大臣と埼玉県知事から委嘱されたボランティアで、高齢者や障がい者、子育て世帯などのさまざまな相談に応じ、その内容に応じた関係機関につないだり、相談の内容に関する福祉サービスの紹介を行ったりしています。

「高齢者の独り暮らしで不安がある」、「福祉サービスの窓口がわからない」、「隣の家からいつも子どもの泣き声がして心配だ」などの困りごとがありましたら、生活援護課までお気軽にお電話ください。お住まいの地域の民生委員・児童委員を紹介します（民生委員・児童委員の一覧は市ホームページでも公開しています）。



▲市ホームページ

令和5年度の所得が上限限度額未満の場合、 児童手当・特例給付の認定請求が必要です

子ども支援課 ☎048(473)1784

児童手当・特例給付（以下児童手当等）の所得上限限度額超過により手当が支給されなくなった後、家計の中心者の令和5年度（令和4年中）の所得が上限限度額未満となった場合、手当を受給するためには改めて、児童手当・特例給付認定請求書の提出が必要となります。

手当額 児童1人につき10,000円または15,000円（特例給付の場合：5,000円）

認定請求が必要な人 次のすべてを満たす人

- ・児童（15歳の誕生日を迎えた後の最初の3月31日まで）を養育している人
- ・現在、児童手当等を受給していない人で、家計の中心者の令和5年度所得が下表②の上限限度額未満となった人

提出するもの 児童手当・特例給付認定請求書、令和5年度市・県民税納税通知書等の写し

提出期限・方法 令和5年度市・県民税納税通知書等を受け取った日の翌日から15日以内に、提出するものを郵送または直接、子ども支援課へ（電子申請もできます）

▼各種所得控除があります。

▼期限内に提出し認定された場合、令和5年6月分から手当が支給されます。

▼期限後に提出した場合、申請月の翌月から手当が支給されます。



◀電子申請フォーム

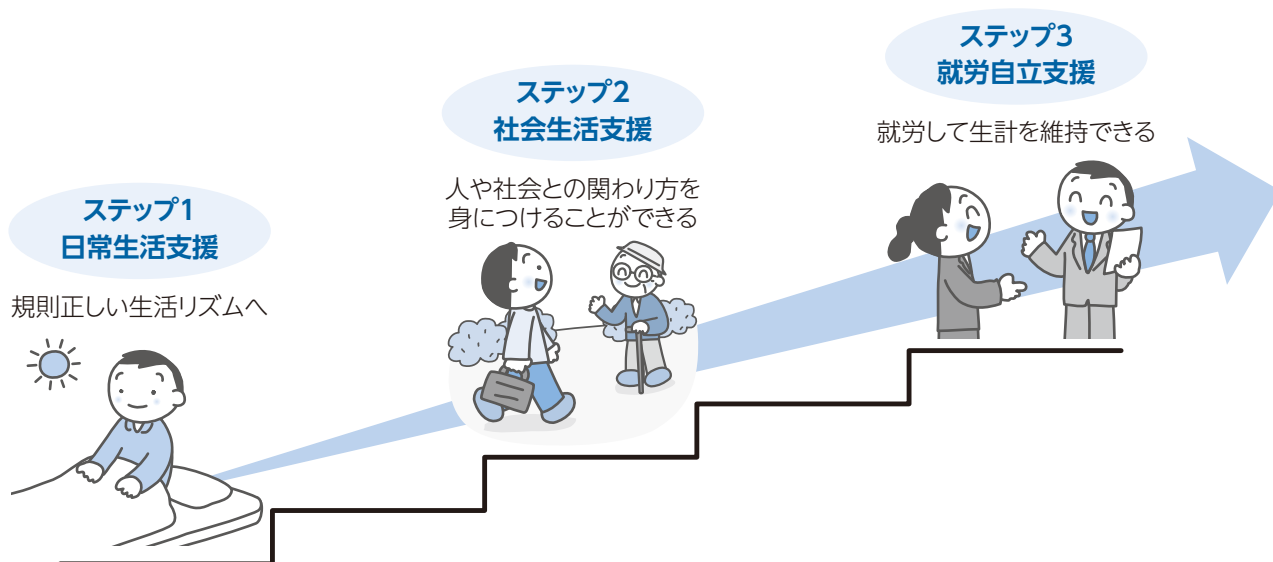
扶養親族等の数 (前年末に児童が生まれていない場合など)	①所得制限限度額		②所得上限限度額	
	所得額	収入額の目安	所得額	収入額の目安
0人	622万円	833万3千円	858万円	1,071万円
1人	660万円	875万6千円	896万円	1,124万円
2人	698万円	917万8千円	934万円	1,162万円
3人	736万円	960万円	972万円	1,200万円
4人	774万円	1,002万円	1,010万円	1,238万円

就労準備支援事業がはじまります！

基幹福祉相談センター ☎048(456)6021

「働くことが不安」、「生活リズムが整いにくい」、「人間関係で悩みを抱えやすい」、「他人とのコミュニケーションが苦手」など、就労が不安な人に対して、プログラムに沿って日常生活や社会生活からサポートし、就労に向けていっしょに活動する就労準備支援事業をはじめます。

誰もが自分らしく安心して暮らすため「自分らしい一歩を！」



不安があっても「一歩ずついっしょに！」

右記のような就労への不安などに当てはまるものがあれば、ぜひ、就労準備支援事業をご活用ください。

就労準備支援事業では、次の3つのポイントで就労への不安の解消や生活の改善を一歩ずついっしょに行っていきます。

当てはまるものはありますか？

- 長く就労から離れている
- 就労経験が少ない
- 生活リズム・生活習慣を整えたい
- 何からはじめたらいいかわからない
- 働くのが怖い
- 就職活動の方法がわからない

ポイント1……セミナー、ボランティア活動体験、職場体験などを組み合わせ、個々にあったプログラムを実施し、無理なく就労に向けた準備を進めます。

ポイント2……日課づくりをして、生活リズム・生活習慣を整えます。
各種セミナーや教室に自分のペースで参加することもできます。

ポイント3……支援員が課題の整理、目標の設定、体験の積み重ねをサポートします。

まずはお問い合わせください！

基幹福祉相談センターの就労支援員が自分らしい自立や自己実現をサポートします。

利用には一定の要件がありますので、電話またはメールで基幹福祉相談センターへお問い合わせください。

連絡先 基幹福祉相談センター ☎048(456)6021 ✉ kikan-soudan@shiki-syakyo.or.jp

就労準備支援講座を実施します（全5回）

とき 6月5日・12日・26日、7月10日・24日の各月曜日 10時30分～11時30分

ところ 市役所

申込み 5月31日(水)までに電話、FAXまたはメールで基幹福祉相談センターへ

☎048(456)6021 FAX048(471)7092 ✉ kikan-soudan@shiki-syakyo.or.jp

「シェアサイクル実証実験」に関するアンケートにご協力ください

都市計画課 ☎048(473)1119

市では、移動における生活利便の向上や放置自転車対策など、シェアサイクルの有効性や課題を検証するため、令和2年8月から民間企業と共同でシェアサイクルの実証実験を実施しています。

令和6年3月末で実証実験期間が終了することから、今後の方向性を検討するためのアンケートを実施します。ご回答いただいた皆さんの中から抽選で3名様に、「カパルコンパクトハンディUSBファン」をプレゼントします。ぜひアンケートへのご協力をお願いします。

回答方法

住所・氏名・電話番号・アンケートの回答を記入のうえ、郵送、メール、または下記の回答フォームからご回答ください。

▼回答は1人につき1回まで。当選の発表は、プレゼントの発送をもって代えさせていただきます。

締切 5月31日(水) ※当日消印有効

宛先 〒353-8501 志木市中宗岡1-1-1

志木市役所都市計画課「シェアサイクル実証実験」アンケート係

✉ toshi@city.shiki.lg.jp



◀回答フォーム

アンケート

①年齢を教えてください(1つ選択してください)

1. 10代以下
2. 20代
3. 30代
4. 40代
5. 50代
6. 60代
7. 70代以上

②居住地を教えてください(1つ選択してください)

1. 上宗岡
2. 中宗岡
3. 下宗岡
4. 本町
5. 幸町
6. 館
7. 柏町
8. 市外

③市内のシェアサイクルを利用したことがありますか(1つ選択してください)

1. 利用したことがある
2. 利用したことがない
3. 利用したことはあるが、利用しなくなった

④「利用したことがない」、「利用しなくなった」理由を教えてください(複数選択可)

1. 利用する必要がないから
2. 利用方法がわかりにくいから
3. 興味がなから
4. 利用料金が高いから
5. 利用したいときに自転車がないから
6. 利用したい場所にステーションがないから
7. その他()

⑤シェアサイクル実証実験の満足度を教えてください(1つ選択してください)

1. 大変満足
2. 満足
3. やや満足
4. やや不満
5. 非常に不満
6. どちらでもない
7. 利用したことがない

⑥質問⑤の回答を選択した理由を教えてください また、どうすれば今より満足度が上がるか教えてください(任意)

⑦シェアサイクルを利用しない場合の主な移動手段を教えてください(1つ選択してください)

1. 徒歩
2. 自己所有の自転車
3. 自家用車・オートバイ
4. 電車
5. バス
6. タクシー

⑧シェアサイクル事業の継続を望みますか(1つ選択してください)

1. 絶対に継続してほしい
2. できれば継続してほしい
3. どちらでもよい
4. 継続しないでほしい

⑨その他、ご意見やご感想などがありましたら、ご自由にお書きください(任意)

令和5年度建設工事発注見通し(一部抜粋)

行政管理課 ☎048(473)1112

市が発注する建設工事の令和5年度の発注見通しについて、次のとおり公表します(4月1日現在)。

なお、公表後に変更または追加する場合がありますので、発注見通しの全項目や最新の情報は、市ホームページでご確認ください。



▲市ホームページ

工事名	工事場所	工事概要	担当課
柳瀬川駅前出張所改修工事	館2-6-10	柳瀬川駅前出張所の改修	柳瀬川駅前出張所
総合福祉センター照明LED化工事	上宗岡1-5-1	照明のLED化	共生社会推進課
下宗岡ゲートボール場撤去工事	下宗岡1丁目地内	撤去 1,420㎡	長寿応援課
放置自転車等保管所造成移転工事	下宗岡3・4丁目地内	保管所の移転	都市計画課
東町ふれあい広場改修工事	本町5丁目地内	舗装の再整備	都市計画課
志木小学校等複合施設空調設備改修工事(第4工区)	本町1-10-1	建築工事、電気設備工事、機械設備工事	教育総務課
志木第四小学校外壁改修工事	館1-4-1	建築工事	教育総務課
志木小学校複合施設中水ポンプ交換工事	本町1-10-1	中水ポンプ交換	いろは遊学館
館第一排水ポンプ場監視システム基礎更新工事	館2-2-2	監視制御設備更新及び機能増設	下水道施設課
志木市民会館解体工事	本町1-11-50	既存建物解体	新複合施設建設推進室

市民後見人養成講座の受講生募集

基幹福祉相談センター ☎048(456)6021

市民後見人として活動するために必要な知識を学ぶための講座を開催します。

とき・内容 下表のとおり **ところ** 市役所

対象 市内または近隣市に在住・在勤の人 **定員** 15人

▼弁護士、司法書士、社会福祉士などの有資格者を除く

費用 2,000円(テキスト代含む) **持ち物** 筆記用具

申込み・問合せ 5月26日(金)までに電話または申込用紙をFAX、メール、直接、基幹福祉相談センターへ
☎048(456)6021 ☎048(471)7092 ✉ kikan-soudan@shiki-syakyo.or.jp

とき	内容
6月13日(火) 10時～15時	オリエンテーション 成年後見制度概論 成年後見人の実務
6月20日(火) 10時～15時35分	高年齢者の理解と支える仕組み 関係制度1
6月27日(火) 10時～15時35分	障がい者の理解と支える仕組み
7月11日(火) 10時～15時30分	関係制度2・3
7月18日(火) 10時～15時30分	市民後見人活動に向けて

市役所人事異動

人事課 ☎048(473)1120

異動・昇格など 4月1日付【旧職名】

部長級

▼総合行政部人事課付理事（朝霞地区一部事務組合） 外立 健一【総務部参事兼財政課長】 ▼総務部理事兼防災危機管理課長 篠崎 勉【総務部参事兼防災危機管理課長】 ▼子ども・健康部長 近藤 政雄【監査委員事務局長兼選挙管理委員会事務局長兼固定資産評価審査委員会事務局書記兼公平委員会事務局書記】 ▼都市整備部長 細田 雄二【上下水道部長】 ▼市長公室長 松永 仁【市長公室長兼秘書課長】 ▼会計管理者兼会計課長 寺嶋 勝浩【子ども・健康部参事兼保険年金課長】 ▼上下水道部長 山崎 仁【総合行政部人事課付理事（志木地区衛生組合）】 ▼監査委員事務局長兼選挙管理委員会事務局長兼固定資産評価審査委員会事務局書記兼公平委員会事務局書記 榎本 章一【会計管理者兼会計課長】

次長級

▼総合行政部参事兼市政情報課長兼デジタル推進課長 八木 征利【総合行政部デジタル推進課長】 ▼総務部参事兼財政課長 川幡 和広【総務部収納管理課長】 ▼総務部参事兼収納管理課長 佐々木 大司【福祉部生活援護課長兼福祉監査室長】 ▼市長公室参事兼新複合施設建設推進室長 青木 裕一【総合行政部参事兼行政管理課長】 ▼教育政策部参事兼教育総務課長兼学校教育課主席主幹 成田 樹哉【教育政策部教育総務課長兼学校教育課主席主幹】

課長級

▼総合行政部行政管理課長 深町 仁至【総合行政部新庁舎建設推進室長】 ▼総務部課税課副課長 鄙里 治子^{ひなさと}【総務部課税課主幹】 ▼総務部防災危機管理課副課長 古田 真由美【総務部防災危機管理課主幹兼新型コロナウイルス感染症ワクチン接種支援室主幹】 ▼福祉部共生社会推進課副課長 黒澤 多恵【福祉部共生社会推進課主幹兼後見ネットワークセンター主幹】 ▼福祉部生活援護課長兼福祉監査室長 平田 大輔【子ども・健康部保育課長】 ▼子ども・健康部子ども支援課副課長 清水 陽子【子ども・健康部子ども支援課主幹】 ▼子ども・健康部保育課長 杉田 明子【子ども・健康部健康増進センター副所長兼西原ふれあいセンター副所長兼新型コロナウイルス感染症ワクチン接種支援室長】 ▼いろは保育園長兼いろは子育て支援センター所長 鈴木 恵美【北美保育園長】 ▼北美保育園長 新井 京子【北美保育園副園長】 ▼西原保育園長兼西原子育て支援センター所長 江森 久里【西原保育園副園長】 ▼子ども・健康部保険年金課長 奥田 和治【子ども・健康部保険年金課副課長】 ▼子ども・健康部健康増進センター副所長兼西原ふれあいセンター副所長兼新型コロナウイルス感染症ワクチン接種支援室長 金澤 嘉子【子ども・健康部子ども支援課主席主幹兼子ども家庭総合支援室長】 ▼児童発達相談センター所長 神崎 喜代乃【西原保育園長兼西原子育て支援センター所長】 ▼都市整備部都市計画課副課長 園原 紘佑【都市整備部都市計画課主幹】 ▼市長公室政策推進課主席主幹兼公共施設マネジメント推進室長 渋谷 聡（再任用）【市長公室政策推進課主席主幹兼公共施設マネジメント推進室主席主幹】 ▼市長公室政策推進課主席主幹兼公共施設マネジメント推進室副室長兼道路課主席主幹 中森 福夫（再任用）【都市整備部長】 ▼市長公室秘書課長 小堀 健【市長公室秘書課副課長】 ▼市長公室新複合施設建設推進室副室長 浅見 一則（再任用）【市長公室理事兼公共施設マネジメント推進室長】 ▼会計課主席主幹 清水 義博（再任用）【市民生活部環境推進課主席主幹】 ▼上下水道部水道施設課副課長兼下水道施設課副課長 武田 光【上下水道部水道施設課副課長】 ▼選挙管理委員会事務局次長兼監査委員事務局次長 大熊 克之（再任用）【子ども・健康部長】

退職 3月31日付【旧職名】

部長級

▼大熊 克之【子ども・健康部長】 ▼中森 福夫【都市整備部長】 ▼浅見 一則【市長公室理事兼公共施設マネジメント推進室長】

⚠ 新型コロナウイルス感染症の感染状況により、イベントなどが中止・延期となる場合があります。詳しくは、市ホームページなどをご覧ください。

募集

介護予防教室利用者募集

市内を2地区に分けて受付します。
利用を希望する会場の担当受託事業者へ直接お申し込みください。

▼市では申込みを受け付けていません。

▼募集は前期と後期に分けて行う予定です。今回は前期分の申込みです。

【内】シニア体操・脳リフレッシュ教室(1回90分・全10回) …ロコモ予防、骨折・転倒予防と脳トレなどの認知症予防をメインとした複合的トレーニング

【対】次のいずれかに該当する人

- ・65歳以上で、市の介護保険に加入し、要支援・要介護認定を受けていない人、または総合事業対象者ではない人
- ・65歳以上で、市の介護保険に加入し、認知症の診断を受けていない人、または認知症の治療中ではない人

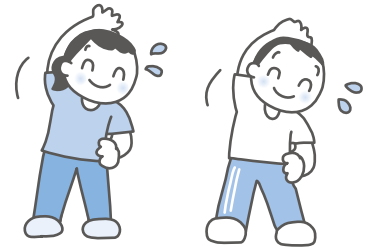
【申】5月15日(月)までに、利用を希望する会場の担当受託事業者へ

▼利用回数は、年間1回のみ参加できます。

▼定員を超えた場合は、新規申込者を優先し、抽選とします。

※やむを得ない場合を除き、キャンセルはしないようにお願いします。

【問】長寿応援課 ☎048(473)1395



●宗岡地区

	とき	ところ	定員	担当受託事業者(申込先)
水曜日	6月7日・14日・21日・28日	総合福祉センター	20人	ALSOK介護(株) ☎048(449)7711 ▼受付：10時～17時(土・日曜日、祝休日を除く)
	7月5日・12日・19日・26日			
	8月2日・9日			

●志木地区

	とき	ところ	定員	担当受託事業者(申込先)
木曜日	6月8日・15日・22日・29日	いろは遊学館	20人	セントラルスポーツ(株) ☎03(5543)1888 ▼受付：10時～17時(土・日曜日、祝休日を除く)
	7月6日・27日			
	8月3日・10日・17日・24日			

市民葬儀委託指定葬儀社

M 宗岡セレモニー
(志木斎場内)

お見積もり相談は
いつでもお気軽にどうぞ 保冷安置室有

「宗岡」バス停下車 徒歩2分
志木市下宗岡 2-21-32

048-483-5066

www.munekaseremo.com

お部屋のリフォームしませんか？

張替のご用命はぜひ！当店へ
襖、障子、壁紙(クロス)
床(クッションフロア・ジュウタン)

吉田表具店

TEL 472-9514
090-8589-3442
志木市中宗岡2-17-41

日…とき 場…ところ 内…内容 対…対象 定…定員(原則、申込み多数の場合は抽選) 費…費用(記入のないものは無料) 講…講師
持…持ち物 主…主催 期…申込期間 保…保育 申…申込み 問…問合せ F…FAX E…Eメール HP…ホームページ

ファミリー・サポート・センター会員募集

子育ての援助を受けたい人(お願い会員)と援助を行う人(まかせて会員)の会員組織です。センターが条件や要望にあった会員同士を紹介し、子育ての援助をしてほしい人の家庭を支援します。

● お願い会員入会説明会

とき	ところ	内容
5月12日(金) 10時~11時	市役所	利用にあたって
6月9日(金) 10時~11時		

▼ 1回の受講で登録できます。

対 市内在住・在勤の人

期 各日程の前日13時まで

● まかせて・両方会員養成講習会

報酬料金 1時間700円～

とき	ところ	内容
6月8日(木) 9時~10時	市役所	活動にあたって 保育の心 子どもの遊び
10時~12時		
13時~15時		
6月15日(木) 10時~12時	いろは遊学館	安全・事故防止 救助を円滑に
13時~15時		
6月22日(木) 10時~12時		
13時~15時		心肺蘇生・AED 体験談から

▼ 3日間の受講で登録できます。

対 市内在住の人

期 6月1日(木)まで

● 共通

持 保護者の写真2枚(縦3cm×横2.5cm、スナップ写真可)

保 要予約

申問 各申込期限までに電話、メールまたは直接、ファミリー・サポート・センター(子ども支援課内)へ

☎048(473)1125

E famisapo@city.shiki.lg.jp

児童センタージュニアクラブメンバー募集

児童センター事業のお手伝いをしてみたい、いろいろな人と関わって交流したいなど、いっしょに活動を楽しむメンバーを募集します。

活動期間 6月10日(土)～令和6年3月31日(日)

活動日 毎月1～2回、土曜日の午前を予定

▼ 初回活動日：6月10日(土) 10時～11時

場 児童センター

内 季節の装飾作り、イベントの手伝いなど(予定)

対 小学3年生～中学3年生

定 10人(先着順)

持 筆記用具

申問 5月8日(月)から申込書を直接、児童センターへ

☎048(485)3100

▼ できるだけ登録する児童が持参してください。

▼ 受付：9時～17時

▼ 登録にあたり児童センターでボランティア活動保険に加入します(費用は児童センターで負担)。

▼ 活動によっては少額の実費がかかる場合があります。

▼ 詳しくは、お問い合わせください。

あなたの不安を安心に



上野税理士事務所
TEL 048-472-4802

「税」に関する事、ご相談承ります

志木市館 2-6-11 304A <http://utf.tkcfnf.com>

相続 遺言 成年後見
～お気軽にご相談ください～

松島行政書士事務所

☎048-424-4171 行政書士 松島明子

☎080-3431-6033

<https://www.matsu-gyosei.com/>
〒353-0003 志木市下宗岡4-16-10
営業時間 9:00～17:00(土・日・祝日可、時間外要相談)



⚠ 新型コロナウイルス感染症の感染状況により、イベントなどが中止・延期となる場合があります。詳しくは、市ホームページなどをご覧ください。

募集

市営住宅入居者の募集

市営住宅は、住宅に困っている低所得の人に、低廉な家賃で賃貸します。入居を希望する人は、事前に「入居募集のしおり」をご覧ください。

募集団地 中野団地(柏町1-7-40)

募集戸数 1戸(間取り3DK、4階建の3階)

▼ エレベーターはありません。

家賃 21,600円～42,400円

しおり配布期間 5月9日(火)～25日(木)

しおり配布場所 建築開発課、総合案内(市役所1階)、市民サービスステーション(マルイファミリー志木8階)、柳瀬川駅前出張所

▼ 市ホームページからもダウンロードできます。

Ⓜ 市内在住・在勤で、市税などを滞納していない人

▼ 収入基準などがあります。詳しくは、入居募集のしおりをご確認ください。

▼ 申込み多数の場合は抽選

▼ 申込みは1世帯1件

申問 5月12日(金)から25日(木)(当日消印有効)までに申請書を郵送または直接、建築開発課へ
☎048(456)5372

イベント

まが玉作り教室

Ⓟ 5月13日・20日・27日の各土曜日(雨天中止)
午前の部：10時～ 午後の部：13時～

場 郷土資料館

Ⓜ 小学生以上 Ⓞ 各回10人 Ⓜ 不要

問 郷土資料館 ☎048(471)0573

相続・贈与・遺言書作成
不動産登記・会社設立・商業登記
過払い金請求・裁判所関係書類作成

三浦司法書士事務所

司法書士 三浦和子

☎048(471)5559

相談無料 お気軽にご相談ください

営業時間 平日9:00～17:00

〒353-0004 志木市本町一丁目4番23号

もくせいおやこひろば

Ⓟ 5月10日(水)・24日(水) 10時30分～12時

場 ふれあい館「もくせい」(志木第四小学校北校舎1階)

内 身近なものを使って、おもちゃづくりをしましょう

Ⓜ 子育て中の親子ほか

定 10組

講 NPO 法人志木子育てネットワークひろがる輪

主 社会福祉法人タイケン福祉会

問 ふれあい館「もくせい」 ☎048(473)8621

サロン・ド・もくせい

Ⓟ 5月19日(金) 14時～15時(開室：13時50分)

場 ふれあい館「もくせい」(志木第四小学校北校舎1階)

内 おしゃべりサロン「特定保健用食品と機能性表示食品を知ろう」と大根餅作り

Ⓜ どなたでも

定 8人(先着順)

費 300円

主 スマイルしき(しょく(食・職)場づくりサポーター)

申問 5月12日(金)までに電話で、ふれあい館「もくせい」へ
☎048(473)8621

ブロン祭り

Ⓟ 5月21日(日) 10時～14時(雨天決行)

場 特別養護老人ホームブロン(本町2-10-50)

内 コンサート、福祉相談(受付：13時まで)
11時～：バザー、模擬店(持ち帰りのみ)

Ⓜ どなたでも

▼ コンサートは満席になり次第、入場をお断りする場合があります。

主問 社会福祉法人ルストホフ志木 ☎048(473)3000

出会いをつなぐ
志木「縁結び」結婚相談所

入会金・登録料 20,000円

月会費 5,000円

埼玉県志木市下宗岡2-21-32

株式会社 宗岡

携帯：070-3525-1833(金子)

HP：<https://shiki-enmusubi.com>

詳しくはHPをご覧ください。お電話でも承ります。



株式会社 日本仲人連盟 加盟

日…とき 場…ところ 内…内容 対…対象 定…定員(原則、申込み多数の場合は抽選) 費…費用(記入のないものは無料) 講…講師
持…持ち物 主…主催 期…申込期間 保…保育 申…申込み 問…問合せ F…FAX E…Eメール HP…ホームページ

はじめてのスマホ体験 入門編

- 日 5月30日(火) 10時～12時
- 場 市役所1階市民ホール
- 対 市内在住の人
- 定 20人
- ▼参加決定の可否を申込者全員にハガキでお知らせします。
- 講 通信事業者
- 持 筆記用具
- ▼スマートフォンは、参加者分用意します。
- 申問 5月18日(木)までに電話で、デジタル推進課へ
☎048(473)1291

ベビーリトミック

- 日 5月30日(火)
10時30分～11時、11時15分～11時45分
- 場 宗岡子育て支援センター
- 内 親子でベビーリトミックの体験
- 対 首が座った未歩行の1歳未満の子どもと保護者
- 定 各回5組
- 講 佐原 圭子さん
- 主 宗岡子育て支援センター
- 申問 5月11日(木)から21日(日)までに申込みフォーム、電話または直接、宗岡子育て支援センターへ
☎048(485)3102



◀申込みフォーム

手作りパン教室

- 日 6月3日(土) 9時30分～11時30分
- 場 宗岡第二公民館
- 内 かわいいひつじのパンと簡単スープを作って食べよう
- 対 小学2年生～18歳未満
- 定 16人
- 費 400円
- 講 前田 純子さん(ままごとキッチン)
- 持 エプロン、三角巾、マスク、手ふきタオル
- 主 児童センター
- 申問 5月13日(土)から26日(金)までに申込みフォーム、保護者による電話または申込書を直接、児童センターへ
☎048(485)3100
- ▼受付：9時～17時(5月15日(月)は15時から)
- ▼申込書は児童センターで配布します。
- ▼参加決定者に電話またはメールでお知らせします。



◀申込みフォーム

第39回芸能・芸術文化祭

- 朝霞地区4市の文化団体が一堂に集まり、芸能発表を行います。
- 今年は、朝霞市芸術文化展と同時開催します。
- 日 6月4日(日) 12時30分～15時30分
- 場 朝霞市中央公民館コミュニティセンター(朝霞市青葉台1-7-1)
- 主 朝霞地区四市文化団体連絡協議会
- 問 生涯学習課 ☎048(473)1134

お家のことならお任せください

お見積無料・即日対応

安心できる増改築相談員

各種助成金対応

お困りございませんか？

- ・屋根・塗装・防水・外構・大工・内装
- ・各種リフォーム工事、その他ご相談承ります。

平成建設

埼玉県志木市上宗岡 4-11-49

TEL: 048-424-3273

FAX: 048-424-3751

親切第一・市民葬儀

安心

- ◎冷蔵安置室→無料
- ◎寝台車→24時間手配

サンレイ

志木市上宗岡 1-18-32

0120-030-530

イベント

国指定重要有形民俗文化財 「志木の田子山富士塚」公開日(登山日)

日 5月1日(月)・4日(木)・7日(日)・10日(水)・13日(土)・16日(火)・19日(金)・21日(日)・24日(水)・27日(土)・30日(火)、6月2日(金)・5日(月)・8日(木)
10時～15時

▼ 天候や塚の状態によって、公開が中止になる場合があります。

場 田子山富士塚(敷島神社境内)

主 田子山富士保存会(志木市商工会館内)

☎048(471)0049

▼ 説明ガイドを希望する場合は、ご連絡ください。

志木のまちご案内 「野火止用水と引又宿の繁栄」

日 5月28日(日) 9時30分～12時(雨天中止)

場 集合：いろは遊学館

解散：市場坂上周辺

内 引又河岸～大榎～いろは樋モニュメント～旧西川家潜り門～下の水車跡～引又宿市場跡～朝日屋薬局前～道路元標

▼ 当日、検温にご協力ください。

対 一般成人

定 15人(先着順)

費 200円(資料代、保険料)

持 筆記用具

主 志木のまち案内人の会

申 5月10日(水)から25日(木)までに電話または直接、生涯学習課へ ☎048(473)1134

文化財を見に行こう

● 旧村山快哉堂(中宗岡5-1)

明治10年建築の土蔵造りの建物内を見学できます。

開館時間 10時～16時

休館日 火曜日

問 生涯学習課 ☎048(473)1134

▼ 団体での見学を希望する場合は、事前にご連絡ください。

● 郷土資料館(中宗岡3-1-2)

歴史資料や民俗資料を展示しています。また、5月7日(日)まで特別展「端午の節句―五月の武者飾り―」を開催しています。

開館時間 9時30分～16時30分

▼ 駐車場については、お問い合わせください。

休館日 月曜日、5月9日(火)・10日(水)

問 郷土資料館 ☎048(471)0573

● 埋蔵文化財保管センター(柏町1-20-19)

市内で出土した土器や石器などを展示しています。

開館時間 9時～17時

休館日 土・日曜日、祝休日

問 埋蔵文化財保管センター ☎048(473)8157

子どもの日記念「いろはの渡し」

船頭の案内のもと、約30分をかけて新河岸川を周遊します。色とりどりの鯉のぼりを舟から楽しむことができます。

日 5月5日(金) 10時～15時(雨天・強風時中止)

▼ 当日、9時30分からチケットを販売します(先着順、無くなり次第終了)。

場 いろは親水公園中洲船着き場

定 1便あたり14人(計10便)

費 1回の乗船につき200円(保険代・小学生以下は無料)

主 志木市観光協会

問 産業観光課 ☎048(473)1136



上手な粗大ごみの捨て方
お部屋の片付け方

ノウハウ動画 公開中

志木市民専用
お掃除カレンダーを
プレゼント

0120-538-113

大村商事株式会社
志木市下宗岡 2-18-20 大村商事 不用品

日…とき 場…ところ 内…内容 対…対象 定…定員(原則、申込み多数の場合は抽選) 費…費用(記入のないものは無料) 講…講師
持…持ち物 主…主催 期…申込期間 保…保育 申…申込み 問…問合せ F…FAX E…Eメール HP…ホームページ

チャレンジスポーツ ～テニスをはじめよう!～

テニスの基礎的な技術を学び、体験を通してテニスの楽しさを伝えます。

日 6月4日(日) 9時30分～12時30分(受付:9時～)

場 秋ヶ瀬総合運動場

対 市内在住・在勤・在学のテニス初心者、初級者(小学生以上)

▼親子コースもあります。

定 60人

持 運動ができる服装、運動靴、飲み物、タオル

申 5月19日(金)までに申込みフォームから申込み、または申込書を直接、生涯学習課、市民体育館、秋ヶ瀬スポーツセンターへ

問 生涯学習課 ☎048(473)1183



◀申込みフォーム

市民グラウンドゴルフ大会

日 6月11日(日) 9時～

▼予備日:6月25日(日)

場 宗岡第四小学校

対 市内在住・在勤・在学の人

申問 5月26日(金)までに申込書を直接、生涯学習課、市民体育館、秋ヶ瀬スポーツセンターに提出、またはFAXで生涯学習課へ

☎048(473)1183 F048(474)4462

市民バレーボール大会

種目 一般男子6人制、一般女子9人制

日 6月11日(日) 9時～

代表者会議 6月3日(土) 19時～・いろは遊学館

場 市民体育館

対 市内在住・在勤・在学の人

申問 5月26日(金)までに申込書を直接、生涯学習課、市民体育館、秋ヶ瀬スポーツセンターに提出、またはFAXで生涯学習課へ

☎048(473)1183 F048(474)4462



市民弓道大会

日 6月25日(日) 9時30分～

場 市民体育館

対 市内在住・在勤の人

申問 5月26日(金)までに申込書を直接、生涯学習課、市民体育館、秋ヶ瀬スポーツセンターに提出、またはFAXで生涯学習課へ

☎048(473)1183 F048(474)4462

カット専門店
オンリーカット
65歳以上の方は平日1100円
一般1300円
【営業時間】
午前 9:00～12:00
午後 13:30～19:00(土日祝18:00)
毎週月曜日/第1・3火曜日定休
駐車場2台完備
志木市柏町4-4-13(ピザハット裏)

胃カメラ 人間ドック 特定健診
健康診断 一般内科外来
苦しくない胃カメラ
たで健診・内視鏡クリニック
* 志木駅東口より徒歩2分 * ホームページはこちら▼
☎048-470-7557
埼玉県志木市本町5-25-8 ドゥーセットビル4F
本院 柳瀬川駅前たで内科クリニック



くらしの情報



新型コロナウイルス感染症の感染状況により、イベントなどが中止・延期となる場合があります。詳しくは、市ホームページなどをご覧ください。

イベント

麺'sクラブ(第4弾)

- 日 6月10日(土) 10時~12時
- 場 宗岡第二公民館
- 内 手打ち生パスタ(パスタサラダとラザニア)、ティラミスの調理と試食
- 対 高校生以上
- 定 10人
- 費 800円
- 講 前田 純子まへだ じゅんこさん(ままごとキッチン)
- 持 エプロン、マスク、手ふきタオル
- 主 宗岡第二公民館
- 申問 5月29日(月)までに電話または直接、宗岡第二公民館へ ☎048(475)0013

講座

初心者のためのパソコン個別指導(全4回)

- 日 5月13日・27日、6月10日・24日の各土曜日 10時~11時30分
- 場 宗岡公民館
- 内 インターネット、Wordなどの個別指導
- 対 一般成人
- 定 2人(先着順)
- 講 ICT ボランティア
- 持 パソコン、筆記用具
- 申問 参加希望日の前日の15時までに電話または直接、宗岡公民館へ ☎048(472)9321

健康講座・相談会

- 日 5月16日(火) 10時~11時
- 場 福祉センター
- 内 「2類相当」から「5類」へ「コロナウイルス感染症」～生活はどう変化する?～
- 対 福祉センターの利用登録をしている人
- 申問 電話または直接、高齢者あんしん相談センターせらぎへ ☎048(485)2113

しき図書館パートナーズ養成講座(全3回)

柳瀬川図書館で、あなたの企画するイベントを開催しませんか。図書館や地域の活性化を目指して、イベントや展示、情報発信などを行うボランティアの養成講座です。

- 日 5月20日・27日、6月10日の各土曜日 14時~16時30分
- ▼ 3回出席できない人はご相談ください。
- 場 柳瀬川図書館
- 対 18歳以上でメールでの連絡ができる人
- 定 20人程度(先着順)
- 講 小田垣 宏和おだかき ひろかずさん(図書館パートナーズ代表)
- 申問 5月2日(火)から14日(日)までに氏名・住所・電話番号を明記のうえ、メール、電話または直接、柳瀬川図書館へ ☎048(487)2004
- E yanatosyo@city.shiki.lg.jp



女性のためのはりきゅう治療院
miss green (中宗岡)

ミスグリーン

鍼灸師 木下良美



<http://www.missgreen.jp>

『庭木1本から剪定いたします』



あきら造園

『お庭・ガーデニングの事なら
何でも、お気軽にご相談ください』

- 1級造園施工管理技士
- 1級造園技能士 ●樹木医

代表 伊東 晃

富士見市針ヶ谷2-11-2



0120-028-350

日…とき 場…ところ 内…内容 対…対象 定…定員(原則、申込み多数の場合は抽選) 費…費用(記入のないものは無料) 講…講師
 持…持ち物 主…主催 期…申込期間 保…保育 申…申込み 問…問合せ F…FAX E…Eメール HP…ホームページ

【志木市×大東ガス株式会社食育連携事業】 大東ガスプチフラム料理教室

- 日 5月29日(月) 10時30分～13時30分
- 場 大東ガスプチフラム志木(志木駅東口徒歩30秒)
- 内 おいしく減塩!「減らソルト」料理講座
初夏の野菜寿司、生姜焼売、梅酒サバランほか
- 対 市内在住の人
- 定 4人
- 費 1,400円
- 講 かわごえ 直子さん(料理研究家)
- 申 5月15日(月)までに大東ガス WEB サイトまたは直接、大東ガスプチフラム志木へ
- 問 健康政策課 ☎048(473)1674



◀大東ガス WEB サイト

第1回・第2回甲種防火管理新規講習

- 日 第1回：5月30日(火)・31日(水)
第2回：6月1日(木)・2日(金)
9時30分～16時30分
- 場 朝霞消防署2階講堂
- ▼ 駐車場はありませんので、公共交通機関などをご利用ください。
- ▼ 災害などにより、中止または延期する場合があります。
- 対 市内在住・在勤の人(1事業所1人まで)
- 定 10人(先着順)
- 費 4,000円(講習当日にお持ちください)
- 申 5月8日(月)から12日(金)までに、受講申請書を直接、志木消防署消防課へ(電話・郵送は不可)
- ▼ 受付：8時30分～17時15分
- ▼ 申込み時に、市内在住または在勤を証明するもの(免許証・社員証など)、写真1枚(縦3cm×横2.4cmで無帽、無背景の顔写真とし、6か月以内に撮影したもの)を持参
- ▼ 受講申請書は、志木消防署消防課で配布するほか、埼玉県南西部消防局ホームページからダウンロードできます。
- HP <https://www.kennanseibu119.jp/firedepartment/>
- 受講科目の一部免除 消防設備点検資格者講習と自衛消防業務講習の既修者は、申込み時に修了証を提示してください。
- 問 埼玉県南西部消防局予防課 ☎048(460)0121
志木消防署消防課 ☎048(472)0812

やる気をひきだす子育て練習法 「上手なほめ方・叱り方」(全6回)

- 子どもに怒っても逆効果とわかっていても、言うことを聞いてくれないと怒ってしまうことはありませんか。そこから抜け出す方法を、ワークやロールプレイで楽しく学びます。
- 日 6月6日・13日・20日・27日、7月4日・11日の各火曜日
10時～11時30分
- 場 いろは遊学館
- 対 市内在住・在勤の人
- 定 8人(先着順)
- 持 筆記用具
- 保 要予約(対象：2歳以上の未就学児)
- 申問 6月2日(金)までに電話または直接、子どもと家庭の相談室へ ☎048(476)2330

介護に関する入門的研修(全4回)

- 日 6月27日(火)・30日(金)、7月4日(火)・5日(水)
9時30分～16時30分
- 場 いろは遊学館
- 対 市内在住の18歳以上で介護への関心、働く意欲があり、4日間の研修に参加できる人
- 定 30人
- 持 筆記用具
- 申問 5月1日(月)から31日(水)までに、申込書を FAX または郵送で、(株)シグマスタッフ大宮支店へ
☎048(782)5173 F048(782)5175
〒330-0854 さいたま市大宮区桜木町1-9-1 三谷ビル7階
- ▼ 申込書は、長寿応援課、各高齢者あんしん相談センター、各福祉センター、各公民館、市民サービスステーション(マルイファミリー志木8階)、柳瀬川駅前出張所で配布します。

健康

育児サポート事業

- 内 助産師、ホームヘルパーによる育児や家事のサポート
- 対 産後1年以内の産婦で、産後に心身の不調または育児不安があり、子育てが困難な人
- ▼ 自己負担あり(生活保護世帯の人を除く)
- 申問 利用希望者は、事前審査などがありますので、早めに健康増進センターへ
☎048(473)3811

健康

フレイルの状態を確認してみませんか？

加齢により心身の活力が低下し、要介護状態になる危険性が高まった状態を「フレイル」といいます。

簡単な質問票や測定により、自身のフレイルの状態を確認することができます。

フレイルの兆候に早く気づき、日々の生活習慣を見直したり、意識することが大切です。また、一度参加した人も半年ごとにチェックすることで、半年間の運動や食生活についての成果が確認できます。

● フレイルチェック

	とき	ところ
5月	11日(木)	宗岡公民館
	22日(月)	総合福祉センター
6月	9日(金)	いろは遊学館
	19日(月)	第二福祉センター
7月	7日(金)	いろは遊学館
	13日(木)	第二福祉センター

● フォローアップ教室

	とき	ところ
5月	25日(木)	西原ふれあいセンター
6月	22日(木)	宗岡公民館
7月	28日(金)	いろは遊学館

▼ 各回13時30分～15時30分

▼ フレイルチェック後、直近のフォローアップ教室を受講していただき、今後の生活について専門職よりお話しします。

対 おおむね65歳以上の人

定 15人(先着順)

持 運動できる服装、飲み物、タオル、上履き(第二福祉センターのみ)

▼ 裸足で筋肉量測定を行いますので、ストッキングなどはお控えください。

申問 フレイルチェック開催日の前日までに電話または直接、長寿応援課へ ☎048(473)1395



正しい歩き方と簡単な筋トレ

日 5月23日(火) 10時～11時30分

場 柳瀬川図書館

内 日常の正しい歩き方をマスターして、長く自分の足で歩きましょう

対 どなたでも

定 30人

持 動きやすい服装、飲み物

講 鈴木 智子さん(一般社団法人「NORDIC しきの森」会長、全日本ノルディック・ウォーク連盟公認指導員)

申問 5月14日(日)までに電話または直接、柳瀬川図書館へ ☎048(487)2004

子ども医療費(児童・生徒)の受給資格証が更新

子ども医療費(児童・生徒)の受給資格証は1年間ごと(6月から翌年5月)に更新しています。受給資格証を持つ中学生までは、自動審査(市税等の納付・税の申告の有無の確認)により更新されます。

市税等の納め忘れや税が未申告だと受給資格証が交付されない場合がありますので、事前にご確認ください。

また、下記にあてはまる人は随時受付をしています。

- 申請を忘れていた人
- 転入した人
- 未納であった志木市の市税や保育料などを完納した人
- 志木市の市税や保育料などを分割納付誓約した人
- 高校生などの入院分の医療費を申請する人

対 小学1年生～中学3年生

問 子ども支援課 ☎048(473)1784

がん検診がはじまります

5月からがん検診がはじまります。ぜひ、この機会に受診しましょう。検診内容、実施医療機関、申込方法など詳しくは、市ホームページや健康インフォメーションまたは、健康政策課へお問い合わせください。

日 5月1日(月)～令和6年2月29日(木)

問 健康政策課 ☎048(456)5370



◀ 市ホームページ

【志木市×ミズノスポーツサービス×大塚製薬】 健康貯筋スタートプログラム(全5回)

「公園などの屋外フィールドを活用したアウトドアヨガ」で健康づくりをはじめませんか。スポーツ栄養講座や筋力測定もあります。

また、参加者のお子さんは、運動あそびプログラム(投げたり跳んだり、遊びながら運動能力をのばすプログラム)に参加できます(対象：4歳～小学6年生、1家族1人まで)。

日 5月27日～6月24日の各土曜日 10時～11時

場 いろは親水公園(雨天時は市役所)

対 20代～50代の人

定 12人

費 市内在住・在勤の人：4,600円(保険代込)

それ以外の人：5,500円(保険代込)

講 ヨガインストラクター、公認スポーツ栄養士ほか

持 運動できる服装、飲み物、タオル

申 5月20日(土)までにミズノ WEB サイトから申込み

問 市民体育館 ☎048(474)7666



◀ミズノWEBサイト

こつこつ元気教室

日 6月22日(木) 13時15分～16時(受付：13時～)

場 健康増進センター

内 骨の健康と栄養に関するミニ講座、運動、骨量測定

対 市内在住で令和5年度中に骨密度検診や骨量測定を受けていない人

定 50人

持 運動できる服装、いろは健康ポイント事業の歩数計(持っている人のみ)

申問 6月9日(金)までに電話または直接、健康増進センターへ ☎048(473)3811

おっぱいケア訪問

内 助産師の家庭訪問によるおっぱいケアや授乳に関する相談

対 産後90日以内の産婦

利用回数 2回まで

費 1回500円(生活保護世帯の人を除く)

申問 産後80日までに直接、健康増進センターへ ☎048(473)3811

くらし

春の全国交通安全運動 5月11日(木)～20日(土)

新しい生活がはじまり、慣れない道を通る新一年生、新入園児が交通事故にあわないよう、歩行者も、自転車も、車も、みんなで交通ルールと大切な命を守りましょう。

県スローガン 人も車も自転車も 安心・安全 埼玉県

県重点 ①自転車乗車時のヘルメット着用促進

②横断歩道における歩行者優先の徹底

市重点 自転車の安全利用の推進

問 都市計画課 ☎048(473)1119

子育てお悩み相談会

現役の保育園園長に子育て相談をして、悩みを解消しませんか。

日 5月17日(水)・31日(水) 10時30分～12時

場 ふれあい館「もくせい」(志木第四小学校北校舎1階)

対 子育てをしている人 **定** 20人

講 社会福祉法人タイケン福祉会ウェルネス保育園ユウカリが丘園長

申問 ふれあい館「もくせい」 ☎048(473)8621

親と子の市内まるごとクリーン作戦 PART1志木市の大そうじ

志木市の大そうじと題して、通学路や町内の清掃を実施します。

日 5月13日(土) 9時～10時30分

▼雨天により当日中止する場合は、防災行政無線でお知らせします。また、事前に中止が決まった場合は、市ホームページでもお知らせします。

清掃場所 ①新河岸川(市役所グランドテラス集合)

②通学路・町内(自宅から最寄りの小学校まで)

対 どなたでも

主 川と街をきれいにする運動推進協議会

問 環境推進課 ☎048(473)1492

犬・猫の譲渡会

犬・猫の適正飼育について促進を図り、殺処分削減目標の一助となるように、犬・猫の譲渡会を実施します。

日 6月3日(土) 11時～14時

場 市役所エントランスホール

共催 埼玉県動物指導センター南支所

問 環境推進課 ☎048(473)1492

5月は「自転車マナーアップ強化月間」です

毎年5月は、自転車利用者の交通ルールの遵守、交通マナーの向上を図るため「自転車マナーアップ強化月間」とされています。

改正道路交通法の施行により、令和5年4月1日から自転車利用者のヘルメット着用が努力義務化されました。自転車に乗る際はヘルメットを着用しましょう。また、埼玉県では「自転車保険」の加入が義務化されています。日頃の自転車利用の中で、ルールを守っているかを確認するとともに、自転車保険に必ず加入しましょう。

問 都市計画課 ☎048(473)1119

令和5年度(令和4年分) 課税・非課税証明書発行日のお知らせ

発行開始日 市・県民税を全額給与からの特別徴収(天引き)で納める人：5月8日(月)から
上記以外の人：6月8日(木)から

● 窓口申請の場合

発行場所 課税課、総合窓口課、市民サービスステーション(マルイファミリー志木8階)、柳瀬川駅前出張所

● スマート申請の場合

申請方法 署名用電子証明書が搭載されたマイナンバーカードを利用して、スマートフォンで申請

手数料 1通200円+84円(郵送料)

▼ どなたの扶養にも入っていない人、市・県民税の申告が未申告の人、マイナンバーの公的個人認証が無効になっている人などは取得できません。

▼ 特別徴収(天引き)の人でも、スマート申請の場合は発行が6月8日(木)からになります。

▼ 詳しくは、市ホームページをご覧ください。

● 郵送申請の場合

申請方法 申請書、本人確認書類の写し(写真付の場合は1点、写真なしの場合は2点)、定額小為替(1通につき200円分)、切手を貼った返信用封筒を同封し、郵送で課税課へ

宛先 〒353-8501 志木市中宗岡1-1-1
志木市役所総務部課税課市民税グループ宛

● 共通

問 課税課 ☎048(473)1126

令和5年度市・県民税納税通知書の送付

市では、市・県民税申告書、所得税の確定申告書、給与支払報告書、年金支払報告書などに基づき、市・県民税を計算し、税金を納める必要がある人に対して納税通知書を送付します。

▼ 給与からの特別徴収(天引き)で納付する人には、5月8日(月)に勤務先へ納税通知書を送付します。その後、勤務先から納税通知書が配付されます。

▼ 納付書や口座振替、年金からの特別徴収(天引き)で納付する人には、6月8日(木)に納税通知書を自宅宛に送付します。

▼ 申告期限後に申告した人は、申告内容が令和5年度の市・県民税納税通知書や課税証明書の発行、国民健康保険税等の算定などに間に合わない場合があります。確認次第反映しますが、年度途中で税額変更となった場合、残りの納期で税額を調整します。また、税額変更により、すでに支払い済みの税額を下回る場合は、還付のご案内をします。

問 課税課 ☎048(473)1126

消費税のインボイス制度説明会

消費税のインボイス制度の概要や消費税の基本的な仕組みについて説明会を行います。

日 5月17日(水)・22日(月)、6月14日(水)・26日(月)
10時~11時

▼ 新型コロナウイルス感染症の状況により、説明会の開催が延期または中止となる場合があります。

場 朝霞税務署

対 事業者の人

定 各回20人(事前予約制・先着順)

問 朝霞税務署法人課税1部門

☎048(467)2211(内線612)

(県税)自動車税(種別割)の納付のお願い

5月31日(水)は、自動車税(種別割)の納期限です。金融機関・郵便局・コンビニのほか、eLTAX・スマートフォン決済アプリやウェブサイト「埼玉県・県税クレジットカード納付サイト」からクレジットカードを利用して納めることもできます。

なお、納税通知書は、5月中旬頃、お手元に届く予定です。

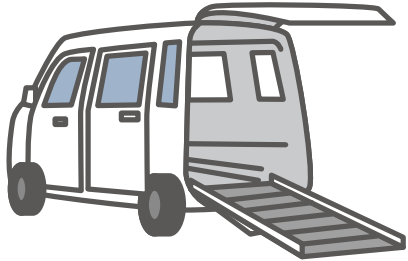
問 自動車税コールセンター ☎0570(012)229

軽自動車税(種別割)の減免が受けられます

次の軽自動車は、申請により軽自動車税(種別割)が減免されます。

- 対** (1)身体・精神に障がいのある人(本人)、または本人と生計を一にする人が所有し、運転する軽自動車など(注1)
 (2)公益のために直接専用とするものと認める軽自動車など
 (3)障がいのある人が利用するための構造を有する軽自動車など(注2)
 (注1)：身体障害者手帳、療育手帳などをお持ちの人で、一定の要件を満たす人が対象です。減免は障がいのある人一人につき1台に限ります。普通自動車税の減免を受けた人は軽自動車税(種別割)の減免は受けられません。
 (注2)：「車検証の車体の形状」欄に「車いす移動車」などの記載があるもの。

- 必要書類** ①軽自動車税(種別割)減免申請書
 ②軽自動車税(種別割)納税通知書(5月上旬に市役所から郵送されます)
 ③自動車検査証の写し
 ④身体障害者手帳、療育手帳または精神障害者保健福祉手帳、戦傷病者手帳
 ⑤減免対象となる車両を運転する人の運転免許証の写し
 ⑥申請者(納税義務者)のマイナンバーカードまたは通知カードなどの個人番号確認書類
 ⑦本人確認書類(写真付の場合は1点、写真なしの場合は2点)
- ▼車の所有者または運転者が障がい者と別世帯の場合は、扶養関係がわかる健康保険証や源泉徴収票などが必要です。
- ▼公益減免または構造減免の必要書類についてはお問い合わせください。
- 申問** 5月31日(水)(必着)までに課税課へ
 ☎048(473)1126
- ▼継続申請の人のみ郵送申請ができます。
- ▼申請は毎年必要です。申請期間を過ぎると受付できませんので、お忘れのないようご注意ください。



事業経営や家計のやりくりに困ったら ご相談を!生活改善型納税相談

事業経営改善や生活改善の手助けをするため、税・金融・年金などの幅広い知識を備えサポートしてくれる専門家「ファイナンシャルプランナー」による相談会を定期的に開催しています。滞納は放置せず、収納管理課にご相談ください。

- 令和5年度相談会開催日** 5月25日(木)、9月26日(火)、令和6年2月1日(木)
 9時～12時、13時～17時
- ▼最新の開催情報は、市ホームページをご覧ください。
- 場** 収納管理課
内 ファイナンシャルプランナーが個別に対応
 ▼1人につき1時間まで
定 1日7人まで(先着順)
申問 各日程の前日までに電話で、収納管理課へ
 ☎048(456)5369



◀市ホームページ

5月の水道緊急修理当番店

- 日** 当番日の6時～翌日6時
内 蛇口を閉めても水が止まらない、水道管から水が漏れるなど
費 有料

当番日	工事店	電話
5/1 10 19 28	(有)三枝鉄工所	☎048(471)0076
2 11 20 29	(有)篠田設備	☎049(252)0858
3 12 21 30	(株)細田管工	☎048(473)7232
4 13 22 31	ライフアップ住設(株)	☎049(262)4454
5 14 23 6/1	明央産業(株)	☎048(473)5321
6 15 24 2	ラインファミリー(株)	☎0120(55)8776
7 16 25 3	(株)上原水道	☎048(471)2339
8 17 26 4	東洋アクア工業(株)	☎048(423)9922
9 18 27 5	(株)タニムラ設備	☎048(487)2563

- ▼集合住宅などの場合は、まずは管理会社などにご相談ください。
- 宅地以外(道路など)の漏水**
 アクアイースト(株) ☎0120(992)366
- 問** 水道施設課 ☎048(473)1299(代)

くらし

無許可のごみ収集運搬事業者にご注意ください

家庭から出るごみを収集・運搬・処分する際は市の許可が必要ですが「家電や粗大ごみなどを無料で回収します」と案内しながら巡回している事業者などは許可を得ていない場合がほとんどであり、不法投棄や金銭などのトラブルも発生しています。

各家庭を軽トラックや軽バンなどで巡回しているごみ収集運搬事業者や個人にはご注意ください。

問 環境推進課 ☎048(473)1492

八ヶ岳自然の家

● 宿泊について

申 利用しようとする日の2か月前から3日前までに、ホームページ、FAX または電話で受付

▼ 宿泊学習などのため、利用できない日があります。詳しくは、お問い合わせください。

● バスツアーについて

6月24日(土)・25日(日)に開催される桃狩りと自然散策バスツアーの予約を受け付けています。詳しくは、ホームページなどでお知らせします。

● 共通

問 志木市立八ヶ岳自然の家

☎0267(98)2297

F0267(98)3677

〒384-1302 長野県南佐久郡南牧村大字海ノ口字八ヶ岳2255-1



◀ 八ヶ岳ホームページ

20歳になられた皆さんへ

日本年金機構からのお知らせです。20歳になられた人向けに国民年金制度を動画でご案内しています。

問 保険年金課 ☎048(456)5360



◀ 動画特設ページ

志木第三小学校 校庭一般開放

子どもたちの遊び場として、校庭を開放します。
キャッチボールなどのボール遊びにご利用ください。

日 毎月第2・4日曜日 9時～17時

場 志木第三小学校

対 小学生または乳幼児と保護者

問 生涯学習課 ☎048(473)1183

防災行政無線を用いた情報伝達試験を実施

防災行政無線から、全国瞬時警報システム(J-ALERT)によるJアラート全国一斉情報伝達試験の放送が流れます。お間違えのないようご注意ください。

日 6月7日(水) 11時頃

問 防災危機管理課 ☎048(473)1123

図書館予約資料受取窓口の拡充

市立図書館及び公民館図書室で予約した資料を、市民会館仮設会議室(マルイファミリー志木8階)の受付窓口でも受取ができるようになります。

受取可能時間 9時～22時

問 柳瀬川図書館 ☎048(487)2004

税金の納付のお願い

5月31日(水)は、固定資産税・都市計画税第1期、軽自動車税(種別割)全期の納期限です。お忘れのないようご注意ください。

なお、口座振替をご利用の人は、納期限前日までに口座への入金をお願いします。また、納税についてクレジット納付やスマートフォン決済をご利用の人は、納期限までに入力処理をお願いします。

問 収納管理課 ☎048(456)5368

地方税の支払いが便利・簡単になりました

eLTAXで、固定資産税・都市計画税と軽自動車税(種別割)が新たに納付できるようになりました。

納付方法など詳しくは「地方税お支払サイト」をご覧ください。

問 収納管理課 ☎048(456)5368



◀ 地方税お支払サイト

日…とき 場…ところ 内…内容 対…対象 定…定員(原則、申込み多数の場合は抽選) 費…費用(記入のないものは無料) 講…講師
 持…持ち物 主…主催 期…申込期間 保…保育 申…申込み 問…問合せ F…FAX E…Eメール HP…ホームページ

「広報しき」 音訳CDの貸出

志木音訳ボランティア「もくせいの会」の皆さんが、広報しき、社協だよりを朗読し、CDに録音して、柳瀬川図書館で貸し出しています。また、市ホームページでも公開しています。

問 市政情報課 ☎048(473)1110



ふれあいコーナー

掲載希望の人は市政情報課(☎048(473)1110)へお問い合わせください。
 申込みは、掲載希望月の2か月前の末日までです。

利用する人へ サークル活動の呼びかけ、発表会などにご利用ください。
 入会金、月会費、入場料などが3,000円以下のものとします。
 内容によっては、掲載できないものもありますのでご了承ください。

タイトル	とき	ところ	内容・連絡先
志木おやこ劇場 第29回子どもまつり	5月14日(日) 10時~14時 ※雨天の場合は延期、5 月21日(日)	館近隣公園(志木ニュータ ウン中央公園)	広い公園で、地域の団体とともに、子どものお店やあそびでいっぱい にします!ぜひお気軽に遊びにきてください 連絡先/志木おやこ劇場 ☎048(476)5363 E shiki oyako@gmail.com
健康ヨガサークル 無料体験会	5月18日(木) 10時~11時	いろは遊学館	椅子を使用したヨガを行います 連絡先/ゆったりヨガサークル 辻 ☎090(4751)9880
パークゴルフ 会員募集	毎日	秋ヶ瀬スポーツセンター	会員を募集しています プレーに必要な用具はお貸しします 入会金/1,000円 参加費/320円(1回) 連絡先/園部 ☎090(4823)0306
宗岡卓球サークル 会員募集	毎週火・木曜日 9時~12時	宗岡公民館	卓球で楽しく体と心をはずませましょう 入会金/1,000円 月会費/600円 連絡先/小林 ☎048(473)0207
囲碁睦会 会員募集	毎週土・日曜日 13時~17時	いろは遊学館	会員を募集しています 初心者、女性も歓迎します 入会金/1,000円 月会費/1,000円 連絡先/園部 ☎090(4823)0306
志木ペン字・習字クラブ	第1・3金曜日 18時~20時	いろは遊学館	小学生から大人まで、楽しく書いています お孫さんといっしょに 参加してみませんか 入会金/500円 月会費/2,000円(別途、教材費あり) 連絡先/金森 ☎048(473)1627
ひこばえハイキングクラブ 会員募集	毎月第1木曜日 18時30分~	みずほ台西口コミュニティ センター	山と自然を愛する愉快的な仲間たちを募集します 入会金/1,000円 連絡先/川辺 ☎048(473)5997
サークル「四季をうたおう」 会員募集	毎月第4金曜日 14時~16時	いろは遊学館または市民 会館仮設会議室(マルイ ファミリー志木8階)	日本の歌を中心にピアノ伴奏でみんなで歌って元気になる会です 月会費/1,000円 連絡先/大熊 ☎080(1342)7730

新座・志木地域合同就職相談会

コロナ禍でも業務を拡大し、人材を募集する地元企業との就職相談会を開催します。

日 5月30日(火) 13時30分~16時(受付:13時~)

場 新座市民会館

対 地元企業への就職を希望する人

定 80人

持 履歴書(面接を希望する人のみ)

主 埼玉県、志木市、新座市、ハローワーク朝霞

申問 ハローワーク朝霞職業相談部門

☎048(463)2233(部門コード41#)

若者対象就職面接会

日 6月15日(木) 13時15分~16時(受付:12時45分~)

場 大宮ソニックシティ

内 企業担当者による面接、企業説明

対 高校・専門学校・高等専門学校・短大・大学院などを
卒業後おおむね3年以内の人及び34歳以下の人

持 履歴書、ハローワーク受付票(持っている人のみ)

主 埼玉労働局、ハローワーク

問 最寄りのハローワークへ

☎048(463)2233(部門コード44#)

相談ガイド



新型コロナウイルス感染症の感染状況により、日程や相談方法などが変更となる場合があります。詳しくは、市ホームページなどをご覧ください。

相談種類	予約	とき	ところ・問合せ・そのほか
法律	○	5月24日(水)・31日(水)、6月7日(水) 9時30分～12時 5月10日(水)・17日(水) 9時30分～12時、13時～15時30分 (他の弁護士に依頼し、係争中のものは不可)	場 市役所 問 総合窓口課 ☎048(473)1495
行政 人権		5月18日(木) 9時30分～12時 5月2日(火)、6月6日(火) 9時30分～12時	場 市役所 問 総合窓口課 ☎048(473)1495
成年後見		【福祉専門職相談】月～金曜日(祝休日は休み) 8時30分～16時 【法律専門職相談】第1～第4金曜日(祝休日は休み) 13時～16時 (1人1時間程度) ※予約優先	場 市役所 問 基幹福祉相談センター ☎048(456)6021
生活相談		月～金曜日(祝休日は休み) 8時30分～16時 ※予約優先	
家計相談	○	5月10日(水)・17日(水)・24日(水)・31日(水) 13時～16時 (1世帯1時間程度)	
外国人住民の暮らし		【英語】5月11日(木)・16日(火)、6月1日(木) 10時～12時 【中国語】5月11日(木)、6月1日(木) 14時～16時 5月15日(月) 10時～12時 【ベトナム語】予約制	場 市役所 問 市民活動推進課 ☎048(456)5371 ※市役所内の手続きをサポートします。 ※左記実施日以外を希望する場合は要予約
税務	○	5月11日(木)、6月8日(木) 13時～16時30分 ※1人30分、各4人まで	場 市役所 問 課税課 ☎048(473)1126
休日納税相談		5月28日(日) 9時～17時 ※なるべく電話相談をご活用ください。	持 直近3か月間の収支がわかるもの 場 市役所 問 収納管理課 ☎048(456)5369
生活改善型納税相談	○	5月25日(木) 9時～12時、13時～17時 ※1人1時間、7人まで(先着順)	場 市役所 問 収納管理課 ☎048(456)5369
年金	○	木曜日(祝休日は休み) 13時～17時	場 市役所 問 保険年金課 ☎048(456)5360
消費生活	○	月～金曜日(祝休日は休み) 10時～12時、13時～15時30分 ※対面相談・オンライン相談は予約制 ※なるべく電話相談またはオンライン相談をご活用ください。	予 産業観光課 ☎048(475)7360 場 問 消費生活センター(市役所) ☎188(いやや!)
職業紹介・相談		月～金曜日(祝休日は休み) 9時～17時	場 問 ジョブスポットしき職業紹介コーナー(市役所) ☎048(473)1069
就職・キャリア個別相談	○	5月1日(月) 10時～12時、5月15日(月) 14時～16時 ※1人1時間程度 ※なるべく電話相談をご活用ください。	場 市役所 問 産業観光課 ☎048(475)7360
マンション管理相談	○	5月22日(月) 13時30分～16時30分 ※予約優先	場 市役所 問 建築開発課 ☎048(456)5372
不動産無料相談会	○	5月18日(木) 10時～12時	予 (公社)宅地建物取引業協会県南支部(水曜日休み) ☎048(468)1717 場 市役所 問 環境推進課 ☎048(473)1492
女性	○	第1・3金曜日(祝休日は休み) 10時～14時 第2・4火曜日(祝休日は休み) 12時30分～16時30分 ※1人50分	場 市役所 問 子ども支援課 ☎048(473)1139 ※配偶者からの暴力や夫婦関係など女性に関わる悩み事相談 ※保育あり(要予約・6か月児～)
インターネット・トレーニングカードなど	○	1人50分 ※日にちや時間は応相談	予 場 教育サポートセンター ☎048(471)2211 問 生涯学習課 ☎048(473)1134
教育	○	月～土曜日(祝休日は休み) 9時～17時	場 問 教育サポートセンター ☎048(471)2211 E kyouiku-s@city.shiki.lg.jp
子どもと家庭	○	月～金曜日(祝休日は休み) 9時～17時15分 ※来所相談は予約制	場 問 子どもと家庭の相談室 ☎048(476)2330
児童発達	○	月～金曜日(祝休日は休み) 8時30分～17時15分	場 問 児童発達相談センター「すきっぷ」 ☎048(486)5511 E jidou-soudan@city.shiki.lg.jp
子どもと保護者 (なんでも相談)		毎日 9時～17時 ※5月15日(月)は15時～17時	場 問 児童センター ☎048(485)3100 E jidou-c@shiki-syakyo.or.jp
未就学児の子育て	○	場 問 いろは子育て支援センター ☎048(486)6888 場 問 宗岡子育て支援センター ☎048(485)3102 場 問 子育て支援センター「ぶちまある」 ☎080(4452)1538	場 問 西原子育て支援センター ☎048(472)7112 場 問 子育て支援センター「めばえ」 ☎048(423)6675 ※詳しくは、市ホームページをご覧ください。
妊娠・出産	○	月～金曜日(祝休日は休み) 9時～17時 ※来所相談(妊娠届の受付優先)	場 子ども支援課 問 健康増進センター ☎048(473)3811
まちなか保健室 (なんでも相談)	○	毎週日曜日 13時30分～16時30分 ※1週間前までに予約 ※電話での相談は不可	場 健康増進センター 問 健康増進センター ☎048(473)3811 相談日当日 ☎090(5391)7466
こころの相談	○	5月29日(月) 14時～16時30分 ※3人まで	場 問 健康増進センター ☎048(473)3811
男性(電話)	○	第1・3金曜日(祝休日は休み) 10時～14時 第2・4火曜日(祝休日は休み) 12時30分～16時30分 ※1人30分	問 子ども支援課 ☎048(473)1139 ※配偶者からの暴力や夫婦関係など男性に関わる悩み事相談
福祉総合 障がい者等		月～金曜日(祝休日は休み) 8時30分～17時15分	場 問 (社福)邑元会 相談センターしき彩の社 ☎048(423)0991 F 048(423)0990
ボランティア	○	月～金曜日(祝休日は休み) 8時30分～17時15分	場 総合福祉センター 問 社会福祉協議会 ☎048(474)6508

2019年に発表された全国疫学調査によると国内におけるアレルギー性鼻炎の有病率は49.2%となっており、日本国民の2人に1人は何らかのアレルギー性鼻炎を有していることとなります。原因別では、ハウスダストやダニが主原因となる通年性アレルギーの有病率が25.4%、スギ花粉症の有病率が38.8%となっており、特にスギ花粉症はこの20年間で2倍以上有病率が増加しています。現在行われているアレルギー性鼻炎の治療には、内服薬、点鼻薬、舌下免疫療法、減感作療法、抗体療法（生物学的製剤の注射）、手術治療などがありますが、これらの治療法のうち今回は舌下免疫療法について取り上げます。

アレルゲン免疫療法は100年以上の歴史を持つ治療法で、1911年にイギリスでイネ科花粉症に対する皮下注射を行った事にはじまります。国内では1963年にハウスダスト、1969年にスギ花粉とブタクサ花粉に対する、皮下注射によるアレルゲン免疫療法（減感作療法）がはじまりました。60年の歴史があるこの減感作療法ですが、アナフィラキシーショックなど重篤な副作用があり、治療のハードルが高いことが問題でした。

しかし、2014年にスギ、2015年にダニの舌下免疫療法がはじまり、これまでの注射によるアレルゲン免疫療法に比べ、副作用などが大幅に軽減しました。舌下免疫療法は、自宅で毎日舌の裏に薬を入れるだけで行うことができる治療法です。治療開始前にアレルギー検査を行い、ダニもしくはスギに対してアレルギー反応があるかを確認するとともに、安全に治療を開始できるかどうかアレルギーの重症度もチェックします。舌下免疫療法は血液検査上のアレルギー反応の数値を下げる治療法ではなく、自身が持っているアレルギーに対して症状が出ないように体を慣らし

ていく治療法です。そのため、3～5年程度の治療期間が必要になりますが、アレルギー体質を変えられるため、スギ花粉の飛散時期に花粉が飛散していることに気が付かない程の効果を実感できるようになります。舌下免疫療法が皮下注射による減感作療法より安全性が高いとはいえ、アレルギーをお持ちの方がアレルゲン物質を接種する治療ですので、副作用が無い訳ではありません。主な副作用は口腔粘膜の腫れ、のどのかゆみ、耳のかゆみ、アレルギー性鼻炎様症状などです。一般的にはアレルギー検査での反応が強い方ほど副作用は出やすくなりますが、軽微な副作用であれば服用後2～3時間程度で改善し、毎日舌下治療を続けていると、やがて副作用自体が出にくくなっていきます。初回は病院内で服用していただき、服用から30分後に副作用の確認を行います。最初の1週間は低用量の薬剤で治療を行い、治療の継続が困難となる重篤な副作用が出なければ、2週目からは通常用量の薬剤で治療を継続していきます。アレルギー症状や副作用が続く場合には、症状が落ち着くまで抗アレルギー薬を併用しながら治療を継続することが可能です。舌下免疫療法は登録認可を受けた医師や医療機関でないと行うことができない治療ですので、治療を希望される場合は、事前に受診をされる医療機関にご確認をお願いします。スギとダニの舌下免疫療法は同期間に併用できますが、スギ花粉の飛散時期と重なる1～5月はスギの舌下免疫療法を新たに開始することはできません。

現在国内で舌下治療ができるアレルゲンはスギとダニのみですが、ヒノキの治療薬を現在国内で研究開発中であり、ヨーロッパではイネ科の舌下免疫療法がすでに行われていますので、近い将来、舌下免疫療法の選択肢がさらに増えるかも知れません。

5月の 休日当番医

診療時間
10時～16時

当番医は変更になる場合がありますので、必ず確認してからお出かけください。この時間以外の診療は、志木消防署 [☎048(472)0119] へお問い合わせください。

場所	施設名	科目	電話	場所	施設名	科目	電話
3水	朝霞 北朝霞・朝霞台えきまエスエスこどもクリニック	小	048(476)3002	志木	宇野眼科病院	眼	048(472)6202
4木	新座 志木南口クリニック	内、外、小、消内、整外、肛、小	048(485)6788	新座	新座すずのきクリニック	精、心内	048(480)5511
5金	朝霞 北朝霞駅前クリニック	内	048(486)6333	和光	オアシス愛生クリニック	内	048(423)5966
7日	和光 田中医院	内	048(461)2060	朝霞	大野眼科クリニック	眼	048(424)3733
14日	志木 幸町クリニック	消内、内	048(485)5600	新座	大塚産婦人科小児科医院	産婦、小	048(479)7802
21日	新座 清水医院	内、外、循内、皮	048(476)2111	朝霞	谷合眼科	眼	048(462)2355
28日	志木 岩崎小児科医院	小、内、皮	048(474)7474	志木	田島耳鼻咽喉科医院	耳	048(475)3308

5月の休日歯科応急診療所（診療時間：9時～11時30分）

場所	施設名	電話	場所	施設名	電話
4木	朝霞 さとう歯科医院	048(468)6874	新座	新座さきりん歯科クリニック	048(480)2525

埼玉県救急電話相談と医療機関案内（24時間365日）

#7119(小児・大人共通)
つながらない場合 ☎048(824)4199

埼玉県医療機能情報提供システム

ネットで医療機関の情報が検索できます。
<http://www.iryu-kensaku.jp/saitama/>





世代間交流のために

市内で活躍している小・中学生の皆さんを紹介します

がんばる志木っ子!

「がんばる志木っ子!」コーナーでは、活躍する志木っ子(児童・生徒)の皆さんを紹介しています。詳しくは、市ホームページをご覧ください。

第31回全日本学書展 進大賞
西本 明道さん
(志木第二小学校四年受賞時)



▲井内執行役員、香川市長

アデコ株式会社から地方創生応援税制(企業版ふるさと納税)の対象となる「ふれあい館『もくせい』再整備事業」に寄附の申し出があり、3月6日(月)、寄附金の受納式を行いました。

地域社会の福祉のため



▲(左から)小糸志木支店長、小島常務理事、香川市長

川口信用金庫から寄附の申し出があり、3月6日(月)、寄附金の受納式を行いました。

ご寄附いただいた30万円は地域社会の福祉などのために活用します。

硬式野球日本一決定戦へ



▲(左から)柚木教育長、選手の皆さん、香川市長

3月14日(火)、硬式野球チーム「和光リトルシニア」、「川越リトルシニア」に所属する市内在住の7人の選手が市長室を訪れました。

選手の皆さんは、所属するチームで関東予選を勝ち抜き、「第29回日本リトルシニア全国選抜野球大会」への出場権を獲得したことを報告するとともに、全国大会での活躍を市長と教育長に誓いました。

手話って楽しい ④6

今月の手話「志木」

親指、人差し指、中指の3本を胸の前で横に向かいあわせ、手首を上にはねる。口形は「志木」。

問合せ／共生社会推進課 ☎048(473)1449

耳の聞こえない人に、あいさつだけでも手話で伝えることができれば…。さあ、いっしょに手話を学んでみましょう!



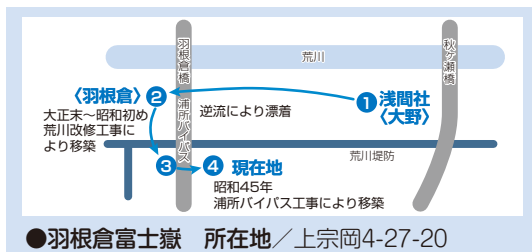
郷土を知り、郷土を愛する

志木市 歴史 むんぽ

— 執筆・協力 志木のまち案内人の会 —

第32回 何度も再建された浅間神社
と羽根倉富士嶽

▶ 羽根倉富士嶽



●羽根倉富士嶽 所在地/上宗岡4-27-20

羽根倉橋のたもとにある宗岡の浅間神社の創建には、次のような伝承があります。鎌倉時代、源頼朝が富士の裾野で巻狩りをしたとき、宗岡の人たちが勢子の役を課せられ、そのごほうびに年貢が免除されたのを記念して、大野の地に浅間社を祀ったとのことです。

室町時代に大洪水があったとき、祠が逆流した水に押し流され、何と大野から上流の羽根倉の地に漂着したので、これも神のご意思であろうと、ここに祀ることになったそうです。この境内に、1880年(明治13年)富士塚・羽根倉富士嶽が築造されました。

1910年(明治43年)に起きた関東地方の大水害を契機に、大正末から昭和初期(1925年前後)に荒川の河川改修工事が行われ、河川敷にあった神社と富士塚が、宗岡村を取り囲む堤防の内側へ移築されました。

これで落ち着くかと思いきや、1970年(昭和45年)浦所バイパス(463号線)新設工事にともない、またまた移築を余儀なくされ、やっと現在の位置に落ち着きました。

このように予想外のことが三度も発生しましたが、宗岡の人たちはその都度神社も富士塚も再建してきました。これは素晴らしいことだと思います。

羽根倉富士嶽は、志木市の有形民俗文化財に指定されており、石造物が林立しています。浅間神社には、狛犬ではなく「狛猿」がいます。また、大きな「力石」が4個もあります。地域の方が大切に守ってこられたお宝がたくさんありますので、ぜひ行って確かめください。



▲狛猿

気回復につなげていきます。

あわせて、新型コロナウイルス感染症のワクチン接種については、今後においても重症化のリスクを抑えるために、継続されることとなっています。本市における今後の接種スケジュールについては、65歳以上の高齢者及び基礎疾患を有する方、医療従事者等を対象に、5月1日からワクチン接種の予約を受け付けるとともに、5月8日よりワクチン接種を開始します。

また、5月1日からはマルイファミリー志木8階に「市民サービスステーション」がオープンします。これまで志木駅前出張所で取り扱っていた転入・転出などの手続きのほか、パスポートの申請・交付や、転入時の国民健康保険の加入手続きも新たに取り扱うとともに、水曜日を除く平日、そして土曜日・日曜日、祝休日も開所することで、利便性を向上させていきます。

さて、5月5日の子どもの日といえば、「鯉のぼり」を思い浮かべる方も多いと思います。いろは親水公園では、「端午の節句」に合わせて、5月20日まで鯉のぼりが風に泳ぎます。鯉は立身出世の象徴とされ、故事成語の登竜門にも関係しています。登竜門の「竜門」とは、黄河上流にある急流のことで、「竜門を登りきった鯉は天に昇って竜になることができる」という言い伝えがあり、鯉のぼりには、「どんな困難も乗り越えて力強く生き抜くことができますように…」という願いが込められています。

新河岸川にかかる鯉のぼりを前に、志木市の元気・活気に向けて、新入職員、先輩職員一丸となって、勇往邁進。鯉のぼりのように力強く進んでいきます。



志木市長 香川 武文

鯉のぼりのように力強く!

満開に咲き誇った桜の季節が過ぎ、5月を迎えました。4月には14名のエネルギーに満ち溢れた新入職員が入庁し、辞令交付式では、「常に自らを磨き続け、市民の皆さんとともに汗をかき、協働による志木市のまちづくりを推進していく職員」となるよう心構えを伝えました。ご来庁された際は、初心者マークをつけた職員が対応させていただく場合もあると思いますが、叱咤激励のほどよろしくお願い申し上げます。

去る4月16日には、45年という長きにわたり志木市の文化・芸術活動を支え、惜しまれつつも3月末に閉館した市民会館において、その最後を飾るイベントとして「ありがとう!市民会館」が開催されました。当日は、市内の文化団体をはじめ、実に多くの方にご来場いただき、大盛況のうちに幕を閉じました。長い間、猛威をふるった新型コロナウイルス感染症が5月8日をもって季節性インフルエンザと同類である5類に引き下げられることから、これまでは実施することが難しかった多くの人が集まるイベントや催しを、本格的に再開し、志木市の元

桜色に染まる志木市2023

春が訪れ、いろは親水公園をはじめとする市内各地に桜が咲き、市内全域を桜色に彩りました。

日本の春には欠かせない彩りとして、多くの人に愛されている桜。志木市の桜をお花見気分です、どうぞお楽しみください。

- ①②③いろは親水公園
- ④⑤チョウショウインハタザクラ
- ⑥⑦敷島神社 ⑧⑨⑩柳瀬川河畔 ⑪宝幢寺
- ⑫⑬館 ⑭本町

撮影：市民カメラマンの皆さん



ARアプリ「COCOAR2」で、桜のスライドショーがご覧いただけます！



市Facebookでも、イベントで撮影した写真を掲載しています！
<https://www.facebook.com/shikicity>



①AppStoreまたはGooglePlayにて「COCOAR2」をインストール
②アプリを起動後、「AR動画」マークがある写真にカメラをかざしてください。



8



9



10



11



12



13



14

5月

5月1日

6月10日

(日曜日)

(月曜日)

(火曜日)

記載説明:

事業名 **開催場所**

時間

※ **その他** は市ホームページ
をご確認ください。

5/1

ヨガ&ピラティス **秋スポ**

11時15分～12時15分

ぷちぷちタイム **ぷち**

14時30分～14時45分

こどもスペシャル **児セ**

5月7日(日)まで

2

7

8

おひさま広場 **児発**

9時30分～11時

ヨガ&ピラティス **秋スポ**

11時15分～12時15分

9

オンライン広場 **児セ**

10時～10時15分

対象別広場

「たんぽぽ広場」 **宗子**

14時30分～15時30分

14

15

巡回発達相談 **西子**

10時～11時30分

ヨガ&ピラティス **秋スポ**

11時15分～12時15分

16

ちびっこマッスルタイム

11時30分～11時50分 **児セ**

離乳食教室(初期) **健セ**

14時10分～、14時40分～

21

22

小児科医子育て相談 **西子**

10時30分～11時30分

ヨガ&ピラティス **秋スポ**

11時15分～12時15分

23

28

29

むし歯予防教室 **西子**

10時～11時30分

ヨガ&ピラティス **秋スポ**

11時15分～12時15分

おひさま広場 **児発**

14時～15時30分

30

4

5

ヨガ&ピラティス **秋スポ**

11時15分～12時15分

6

公共施設

イベントカレンダー

※新型コロナウイルス感染症の感染状況により、イベントなどの中止・延期や施設が
休館となる場合があります。最新の情報は市ホームページをご覧ください。

詳しくは、
市ホームページを
ご覧ください。



い子 いろは子育て支援センター「にこまある」

休日曜日、祝休日、第1・3・5土曜日

西子 西原子育て支援センター「まんまある」

休日曜日、祝休日、第2・4・5土曜日

宗子 宗岡子育て支援センター「ぼけっと」

休5月15日(月)9時～15時

ぷち 子育て支援センター「ぷちまある」

休水・日曜日、祝休日

めばえ 子育て支援センター「めばえ」

休土・日曜日、祝休日

児発 児童発達相談センター「すきっぷ」

休土・日曜日、祝休日

児セ 児童センター

休5月15日(月)9時～15時

健セ 健康増進センター

休土・日曜日、祝休日

い遊 いろは遊学館

休月曜日

※5月3日(水)～5日(金)は17時閉館

(水曜日)

(木曜日)

(金曜日)

(土曜日)

<p>3</p>	<p>4</p>	<p>5</p>	<p>6 対象別広場 「パパのぼけっと〜カブラ〜」 9時30分〜10時30分 宗子 赤ちゃんのえほんのじかん 11時〜11時30分 柳図 志木おもちゃクリニック 13時30分〜15時 宗二 おはなし会 柳図 15時〜15時30分</p>
<p>10</p> <p>園庭であそぼう! めばえ 10時〜11時30分 もくせいおやこひろば (P16掲載) もく 10時30分〜12時</p>	<p>11 応援しよう! 赤ちゃんファミリー 10時〜11時30分 い遊 スマスポ健康体操 秋スポ 11時15分〜12時15分 ミニミニ講座 「子どもの目線体験」 宗子 11時30分〜11時50分</p>	<p>12</p> <p>専門相談・栄養相談 ぶち 10時30分〜11時30分</p>	<p>13 妊婦さんようこそ! 10時〜11時 めばえ えほんのじかん 柳図 11時〜11時20分 おはなし会 い図 11時〜11時30分 よみきかせ 宗公 11時〜11時30分</p>
<p>17</p> <p>子育てお悩み相談会 (P23掲載) もく 10時30分〜12時 赤ちゃんのえほんのじかん 11時〜11時30分 柳図</p>	<p>18 わんぱく広場 い子 10時〜11時 スマスポ健康体操 秋スポ 11時15分〜12時15分 えほんとなかよし 宗二 11時35分〜11時50分 専門相談「まんま相談」 宗子 15時〜16時</p>	<p>19</p> <p>専門相談 「子育て応援パートナー」 10時〜11時 宗子</p>	<p>20 パパママ学級 健セ 9時30分〜12時 笑って脳トレ もく 10時30分〜11時50分 おやこでぴょ〜ん 絵本であそぼう 宗公 11時〜11時20分 えほんのじかん 柳図 11時〜11時20分 よみきかせ い図 11時〜11時30分 第2回いろはSDGsの集い 14時〜16時 い遊</p>
<p>24 オンライン広場 児セ 10時〜10時15分 青空にこまある い子 10時30分〜11時30分 もくせいおやこひろば もく 10時30分〜12時 赤ちゃん絵本のふれあい 11時15分〜11時30分 宗公</p>	<p>25</p> <p>専門相談・小児科医相談 10時30分〜11時30分 ぶち スマスポ健康体操 秋スポ 11時15分〜12時15分</p>	<p>26</p>	<p>27 お父さん広場 い子 10時〜 えほんのじかん 柳図 11時〜11時20分 赤ちゃんのよみきかせ い図 11時〜11時30分 あおぞらよみきかせ い図 11時〜11時30分 料理の方程式 もく 11時30分〜13時30分</p>
<p>31</p> <p>子育てお悩み相談会 もく 10時30分〜12時</p>	<p>6/1 応援しよう! 赤ちゃんファミリー 10時〜11時30分 い遊 スマスポ健康体操 秋スポ 11時15分〜12時15分 ミニミニ講座「ストレッチ」 11時30分〜11時50分 宗子 えほんとなかよし 宗二 11時35分〜11時50分</p>	<p>2</p> <p>ランチで食育 西子 10時〜11時 おでかけひろば めばえ 11時〜11時30分 その他</p>	<p>3 おもしろクラブ い図 11時〜11時30分 赤ちゃんのえほんのじかん 11時〜11時30分 柳図 志木おもちゃクリニック 13時30分〜15時 宗二 おはなし会 柳図 15時〜15時30分</p>
<p>7</p>	<p>8</p> <p>スマスポ健康体操 秋スポ 11時15分〜12時15分</p>	<p>9</p>	<p>10</p>

宗公 宗岡公民館
休 図書室のみ5月31日(水)休室
※5月3日(水)〜5日(金)は17時閉館

宗二 宗岡第二公民館
休 図書室のみ5月31日(水)休室

もく ふれあい館「もくせい」
休 なし

柳図 柳瀬川図書館
休 月曜日、5月31日(水)

い図 いろは遊学図書館
休 月曜日、5月31日(水)
※5月3日(水)〜5日(金)は17時閉館

体 市民体育館
休 なし

秋スポ 秋ヶ瀬スポーツセンター
休 なし

秋運 秋ヶ瀬総合運動場・運動公園
休 なし

笑顔
だいすき!

市内在住の4歳までの子どもたちを募集しています。市公式LINEからご応募ください。原則、1人1回までの掲載となります。

問合せ／市政情報課
☎048(473)1110

市公式LINEの申請が便利です



なぐも しゅんすけ
南雲 駿介くん(1歳)
ごはん食べ終わって大満足!



こじま めいか
小島 芽奏ちゃん(1歳)
すべりだい、ひとりですべれるようになったよ!



クイズ&アンケート

回答者の中から抽選でプレゼントが当たります。当選の発表は、引換券の発送をもって代えさせていただきます。

○ 今月の広報紙クイズ

◎ 令和5年2月1日にリニューアルした施設の名前は?

ふれあい館「OOOO」

ヒント・・・2ページ
(先月号の答え:276)

○ アンケート

- ◎1 今月号で良かった内容や写真を教えてください。
- ◎2 取り上げて欲しい内容や企画を教えてください。
- ◎3 広報紙に関するご意見・ご感想をお聞かせください。

応募方法

次の①～⑥を記入(必須)のうえ、ハガキ、お便り、メール、または申込みフォームからご応募ください。
①クイズの○に入る文字、②アンケートの回答、③住所、④氏名、⑤年齢、⑥電話番号

<宛先> 〒353-8501 志木市中宗岡1-1-1
志木市役所市政情報課「広報しき5月号」係
☒ koho@city.shiki.lg.jp

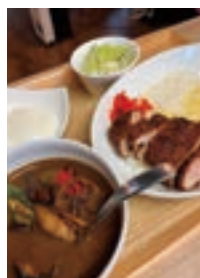
<締切> 5月19日(金) ※消印有効
※プレゼントの受渡しにあたり、当選者の氏名や住所の一部をプレゼント提供者へお伝えすることを予めご了承ください。



▲申込みフォーム

今月のプレゼントは

本格欧風カレーDEN'S 『アイスウーロン茶1杯』 10人



2019年12月1日にオープンした当店も4年目を迎えることができました。

甘味とスパイスの効いた欧風カレーと毎日4種類用意しているクラフトビール、ディナータイムにはおつまみもありますので、ぜひ、本格欧風カレーをお楽しみください。

インスタグラム、フェイスブックで情報発信もしていますので、ご確認ください。



▲Instagram



▲フェイスブック

本格欧風カレーDEN'S 本町2-5-46 2階
ランチタイム/11時30分～14時(ラストオーダー:13時30分)
※日曜日、祝休日は15時まで(ラストオーダー:14時30分)
ディナータイム/17時30分～21時(ラストオーダー:20時)
※日曜日、祝休日は休み
定休日/水曜日(隔週)、木曜日(毎週)
☎048(212)1674

志木市の人口・世帯数

令和5年4月1日現在 ()内は前月比

人口… 76,463人(+93人)

男 37,802人(+18人)

女 38,661人(+75人)

世帯数… 36,280世帯(+203世帯)

志木市役所

〒353-8501 志木市中宗岡1-1-1(代表)

☎048(473)1111(代表) ☎048(474)4384(代表)

柳瀬川駅前出張所

☎048(472)4449

市民サービスステーション

☎048(473)3988

開庁時間

月～金曜日…8時30分～17時15分

※市民サービスステーションは土・日、祝休日でも開所しています(一部業務を除く)。

水曜日休所(祝休日の場合は開所)

- 🏠 ホームページ
- 🐦 ツイッター
- 📘 facebook

https://www.city.shiki.lg.jp/
https://twitter.com/Shiki_City
https://www.facebook.com/shikicity



ホームページ

広報しきが
スマホで
読める

